



# Kennishetwerk Krimp Noord-Nederland

NIEUWSBRIEF KKNN, NUMMER 6, APRIL 2013, THEMA 'ONDERWIJS'

## INLEIDING

Beste KKNN-ers,

Dit is de tweede themanieuwsbrief volgens onze vernieuwde opzet. Recentelijk is het 'onderwijs' weer veel in het nieuws naar aanleiding van de verplichte CITO-toets en het advies van de Onderwijsraad. In deze nieuwsbrief wordt het advies van de Onderwijsraad diverse keren aangehaald, ook al wordt de soep nu niet meer zo heet gegeten omdat de regering besloten heeft het niet over te nemen. Het vervallen van de kleine schooltoeslag en de beloning voor samenwerking tussen kleine scholen heeft echter wel degelijk gevolgen voor de relatief veel kleine scholen in Noord-Nederland.

Verder kunt u in deze nieuwsbrief lezen over diverse onderzoeken en projecten die in Noord-Nederland plaatsvinden op het vlak van onderwijs.

Veel leesplezier,

Angelique van Wingerden  
Projectleider Kennisnetwerk Krimp Noord-Nederland

## INTERVIEW

### Technologie als redding voor basisscholen in krimpgebieden

*Ondanks de krimp is er op het platteland nog toekomst voor basisscholen. "Maar dan moeten we wel af van het idee dat het onderwijs groepsgewijs plaatsvindt," is de mening van Albert Velthuis, voorzitter van het College van Bestuur van Christelijke Onderwijsgroep Drenthe (COG). In een minimum aantal leerlingen als waarborg voor kwaliteit, gelooft hij niet.*

"Ik ben niet zo wanhopig als het gaat om onderwijs in krimpgebieden", zegt Velthuis, "want we staan aan de vooravond van een grootschalige introductie van technologische middelen." Volgens hem zijn leerlingen met behulp van iPad's heel goed in staat om zelfstandig, in eigen tempo, cognitieve vakken te volgen. Te denken valt aan vakken als Taal, Rekenen, Geschiedenis, enzovoort. Velthuis benadrukt dat de toepassingen voor de tablet een goede didactische opbouw moeten hebben. Daar schort het volgens hem momenteel nog wel eens aan. "Maar dat zal vast verbeteren in de toekomst", is zijn stellige overtuiging. Belangrijk is in de toekomst ook de keuze van het onderwijskundig concept.

## COLUMN

### De kleinescholentwestie

Kleine scholen zijn meer dan ooit een issue. Door de ontgroening groeit het aantal kleine scholen; de prognose voor Delfzijl bijvoorbeeld is een daling van 22% van de instroom. Een advies van de Onderwijsraad Grenzen aan kleine scholen kon dus niet uitblijven.



JEANNETTE DOORNENBAL

De kern van het advies van de raad is om de opheffingsnorm te verhogen van 23 naar 100 leerlingen. Dat advies heeft heel wat stof doen opwaaien. Ouders en kinderen verliezen met het verdwijnen van de dorpsschool het bekende en vertrouwde, de nabijheid, de kleinschaligheid en de bindingen tussen school en samenleving meestal al generatieslang. Het vertrouwde loslaten is lastig; zeker als je kind een kleine school bezoekt die kwaliteit levert. Hoewel het realiseren van onderwijskwaliteit op een kleine school geen sinecure is, er zijn kleine scholen die meer dan voldoende kwaliteit leveren. Sterker, de onderwijsinspectie laat zien dat het aantal kleine zeer zwakke scholen de laatste jaren is gedaald. Kwaliteit en kleine school zijn dus zeker geen synoniemen. Daarom hebben VVD en PVDA besloten om het advies van de raad naast zich neer te leggen.

Maar toch, het roer moet om! Want een kleine school openhouden kost schoolbesturen veel geld. Een leerling op een school van 23 leerlingen kost drie keer zoveel als een leerling op een school van 250 leerlingen. In Drenthe is daarom besloten om de kleinescholentoeslag af te schaffen. Dat 'dwingt' kleine scholen om de samenwerking te zoeken. Het is nodig om over de grenzen van het bekende heen te stappen. Laten kleine scholen de mogelijkheden tot samenwerking benutten, zoals nu al gebeurt in en rond de kindvoorzieningen. Tegelijkertijd denk ik dat beleidsmakers en bestuurders er goed aan doen om de emoties die gepaard gaan met de sluiting van kleine scholen te zien als oprechte gevoelens van betrokken ouders en bewoners en niet als te nemen obstakels. Gelukkig zijn mensen adaptieve wezens. Maar aanpassen aan nieuwe omstandigheden gaat niet vanzelf.

Jeannette Doornenbal  
Lector Integraal Jeugdbeleid aan de Hanzehogeschool Groningen



ALBERT VELTHUIS

### Community

Groepsgewijs ofwel klassikaal leren met leeftijdgenoten is dus helemaal niet meer nodig als het gaat om de cognitieve vakken, aldus Velthuis. “Oudere leerlingen kunnen de jongere prima helpen. Er zal als het ware een community ontstaan binnen de scholen. Natuurlijk blijft de aanwezigheid van een leraar onontbeerlijk, want hij of zij zorgt ervoor dat de leerling leert te leren, te luisteren, zichzelf te redden, enzovoort.”

### Traditionele beeld

Het wordt wel wennen voor ouders- en in bredere zin de maatschappij - als het traditionele beeld van kinderen die groepsgewijs leren op termijn zal verdwijnen. “Maar van dat beeld zullen we naar de toekomst af moeten”, stelt Velthuis, “ook binnen de politiek.” Den Haag staat volgens hem veel te snel klaar met een belerend vingertje. “Dan roepen ze dat de kinderen tegenwoordig niet meer kunnen rekenen of spellen. Laat ze nu maar eens wat ruimte bieden voor experimenten.”

### 100 leerlingen norm ‘absurd’

In een reactie op het advies van de Onderwijsraad zegt Velthuis, “Die norm is absurd”. “Voor veel plattelandscholen zal een dergelijke ondergrens funest zijn en direct tot sluiting leiden. Natuurlijk moeten er voldoende leerlingen op een school zijn, zodat kinderen zich sociaal en emotioneel kunnen ontwikkelen. Maar dat kan ook op een school met 50 leerlingen of zelfs minder.”

### Ouders

Velthuis: “Het is aan de ouders om te bepalen of zij vinden dat hun kinderen voldoende vrienden en vriendinnetjes vinden op school.” Essentieel is dat er een goede ontwikkeling mogelijk moet zijn. Daarnaast is ook de belastbaarheid van leerkrachten een belangrijk onderdeel bij de discussie over de toekomst van kleine scholen.

### Bestaansrecht

De COG heeft een aantal criteria waaraan het basisonderwijs dient te voldoen. Zo moet het altijd van hoogwaardige kwaliteit zijn, betaalbaar zijn, een religieuze of conceptuele diversiteit bezitten zodat ouders kunnen kiezen en de scholen moeten in de buurt van de leerlingen staan. “Zolang je daar aan voldoet, heb je bestaansrecht. Hoe klein de scholen ook zijn”, vindt Velthuis. “Wordt niet voldaan aan die criteria, dan moet er worden gebouwd aan iets nieuws. Ook in samenwerking met andere onderwijsinstellingen.”

### Niet rooskleurig

In Emmen, Westerkwartier, Tynaarlo, Oude Molen en Een vinden al gesprekken plaats tussen verschillende basisscholen om samen te werken en mogelijk te fuseren. Velthuis: “Soms overstijgt die samenwerking de verzuiling die nog steeds aanwezig is binnen het onderwijs.” Dat is ook wel nodig, want in een rapport van STAMM, ‘Krimpen met perspectief’ geheten, staan de demografische ontwikkelingen, gevolgen en kansen voor het Drentse Basisonderwijs geschetst. En die zien er niet bepaald rooskleurig uit. Voor geheel Drenthe zal het aantal basisschoolleerlingen tussen 2011 en 2020 krimpen met 13 procent. In sommige gemeenten loopt de daling zelfs op tot 30 procent. Daarom komen er in Drenthe wellicht minder scholen, maar het kunnen wel betere scholen worden, zo stelt het rapport.

### Geen vijf voor twaalf

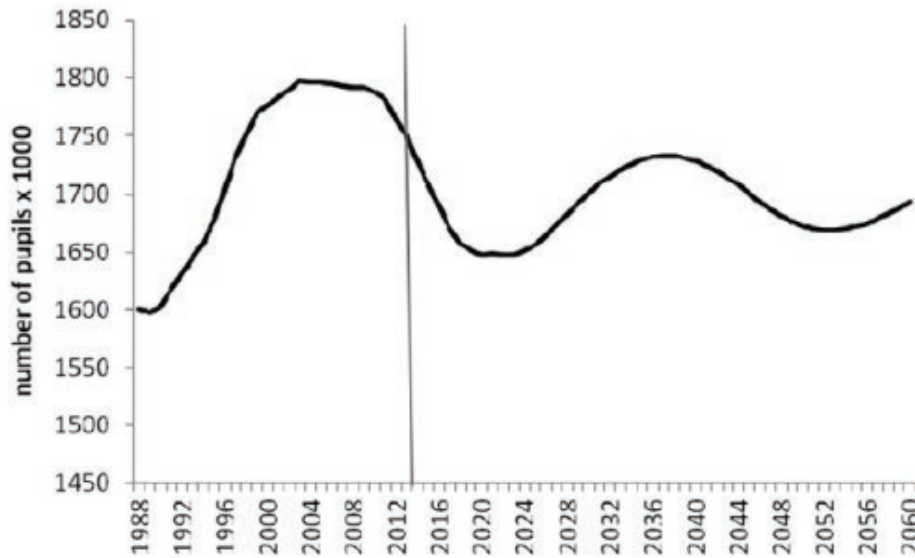
“Het is geen vijf voor twaalf voor het basisonderwijs in Drenthe”, stelt Velthuis. “Er wordt volop samengewerkt om te anticiperen op krimp.” Even was het nog spannend, omdat de aanbevelingen van de Onderwijsraad de discussie een extra dimensie gaf. Velthuis: “Wellicht was het rapport meer bedoeld om de politieke discussie aan te zwengelen.” De regering heeft inmiddels aangegeven ‘de norm van 100’ te strikt te vinden. Van belang zijn ‘kwaliteit leveren en samenwerken met andere scholen in de omgeving’. Aan het COG zal het niet liggen.

*Interview en foto, door Eduard van den Hoff (Tekst & Publiciteit)*

**Oorzaken en gevolgen van regionale bevolkingsdaling voor basisscholen**

De afgelopen jaren is het Nederlandse basisonderwijs geconfronteerd met een forse afname van het aantal leerlingen. De ontwikkelingen in het aantal leerlingen hangt samen met het aantal geboortes, en dat hangt weer samen met het aantal vrouwen in de vruchtbare leeftijd. De vruchtbaarheid in Nederland is al enige decennia min of meer constant. De afname in het aantal geboortes heeft dan ook vooral te maken met de recente

afname van het aantal vrouwen in de vruchtbare leeftijd. Deze afname wordt veroorzaakt door de na-golvende babyboom en de daaropvolgende dalen in het aantal geboortes in het verleden. Bijgevoegde figuur laat zien dat het aantal leerlingen vanaf halverwege de jaren 1990 tot eind jaren 2010 op een top zat. De daaropvolgende 15 jaar volgt een neergaande trend. Vervolgens zal vanaf circa 2025 het aantal leerlingen weer gaan toenemen.



Source: Statistics Netherlands (2012b).

Figure 3. Number of children 4–12 years old in the Netherlands 1988–2011 (observed) and 2012–2060 (projected).

De afname van het aantal basisschool leerlingen zal de komende jaren dus nog doorzetten. Dat heeft gevolgen voor het aantal basisscholen in Nederland. Vooral in plattelandsgebieden zijn veel kleine basisscholen (< 100 leerlingen). Over deze kleinere scholen is de laatste tijd veel discussie: het is moeilijker om de kwaliteit van het onderwijs constant te houden en ze zijn relatief duur.

In plattelandsgebieden bestaat dan ook angst voor het verlies van scholen uit dorpsgemeenschappen. Dit zou een aanslag op de leefbaarheid van het dorp betekenen. Uit het artikel van Haartsen & Van Wissen blijkt echter dat de relatie tussen basisscholen en leefbaarheid genuanceerder ligt. Scholen hebben een primaire functie: het verzorgen van onderwijs. Maar ze hebben ook secundaire functies, zoals inwoners van informatie voorzien over wat er in het dorp gebeurt, het bieden van materiële ruimte voor bijeenkomsten, en sociale functies zoals het genereren van netwerken voor support en 'noaberschap'. Daarnaast staan scholen symbool voor het levendige, toekomstbestendige dorp. Emoties over het verdwijnen van basisscholen hebben enerzijds

te maken met aan de primaire functie gerelateerde aanpassingen in het dagelijks leven: kinderen moeten in een buurdorp naar school en dat vergt andere dagelijkse routines. Maar ook het verdwijnen van de secundaire functies van scholen levert emoties op. De heersende gedachte is dat deze secundaire functies voorgoed verdwijnen met het verlies van de school. Uit onderzoek is echter gebleken dat de lokale dorpschool niet bepalend is voor de leefbaarheid in een dorp. In dorpen waar de basisschool al een aantal jaar weg is, hebben de inwoners een geschikte vervanger gevonden voor de ontmoetings- en netwerkfuncties van de school, via deelname aan het lokale verenigingsleven bijvoorbeeld.

*Het volledige artikel van Tialda Haartsen en Leo van Wissen, getiteld Causes and consequences of regional population decline for primary schools kunt u lezen op de website van het KKNV: <http://kknv.vanmeernaarbeter.nl/bibliotheek/oorzaken-en-gevolgen-van-regionale-bevolkingsdaling-voor-basisscholen>*

### NIEUWS UIT DE POVINCIES: DRENTHE

#### **Strategieontwikkeling: weten waarover het gaat**

In de media gaat de aandacht vooral uit naar de gevolgen van krimp voor het basisonderwijs, maar over een aantal jaar zal ook het voortgezet onderwijs te maken krijgen met een sterke daling van het aantal leerlingen. Net als in het basisonderwijs spelen ook hier vraagstukken op het gebied van financiën en onderwijskwaliteit. Maar waar het bij basisscholen al snel gaat over de vraag of een school kan blijven voortbestaan, spelen in het voortgezet onderwijs iets andere kwesties: hier gaat het bijvoorbeeld over de vraag of kleine vakken en kleine afdelingen in de toekomst nog in de lucht gehouden kunnen worden? Biedt digitaal afstandsonderwijs een oplossing? Of moeten we kiezen voor het clusteren van bovenbouwonderwijs op één locatie, en in de regio alleen juniorcolleges handhaven?

4 Om een antwoord te vinden op dat soort vragen, heeft STAMM een methodiek ontwikkeld om goede en gedragen plannen te maken voor de toekomst. Hiermee wordt op het niveau van individuele vestigingen en op het niveau van een schoolbestuur als geheel in beeld gebracht welke consequenties de daling van het aantal leerlingen kan hebben op de terreinen onderwijsaanbod, personeel, huisvesting en financiën. Startpunt is een uitgebreide Analyse Cijfermatige Informatie op vestigings- en stichtingsniveau van de leerlingenprognoses, huidig onderwijsaanbod, formatie, financiële situatie en dergelijke. Ook 'de buitenwereld' wordt in de analyse betrokken: wat zijn relevante ontwikkelingen in Rijks- en gemeentebestuur, welke ontwikkelingen zien we in de regionale arbeidsmarkt, hoe ziet het concurrentieveld er uit? Naast een inventarisatie van feiten en cijfers wordt kwalitatieve informatie verzameld door middel van interviews met de vestigingsdirecteuren en de wethouders van de betrokken gemeenten.

De verzamelde informatie wordt vervolgens besproken met vestigingsdirecteuren, personeelsleden en ouders – eerst per vestiging, vervolgens voor het schoolbestuur als geheel. Dat resulteert in een zogenaamde SWOT-analyse (sterktes, zwaktes, kansen en bedreigingen) per vestiging en voor het gehele schoolbestuur. Op basis daarvan kunnen oplossingsscenario's worden geformuleerd en kunnen de implicaties van die scenario's worden doordacht.

De aanpak is gericht op het bevorderen van bewustwording, acceptatie en realiteitszin, als cruciale voorwaarde voor verdere beweging en ontwikkeling. De ervaring leert dat een dergelijk traject bijdraagt aan een verdiepend inzicht in de gevolgen van demografische krimp binnen de verschillende geledingen van een schoolbestuur. Het zorgt voor een groeiend urgentiebesef: de gevolgen van krimp, zeker op de langere termijn, zijn ingrijpend. De schat aan feitenmateriaal die op deze manier wordt verzameld, maakt dat de discussie over oplossingen vervolgens niet alleen op basis van emoties, maar vooral op basis van een goede analyse kan worden gevoerd.

STAMM werkt op dit moment aan een methodiekbeschrijving voor strategieontwikkeling in het VO. Die komt binnenkort beschikbaar via de website: [www.stamm.nl](http://www.stamm.nl).

#### **Meer informatie:**

Roosje van Leer, [rleer@stamm.nl](mailto:rleer@stamm.nl)

### NIEUWS UIT DE POVINCIES: FRYSLÂN

#### INTERVIEW

##### **Campus versus krimp**

*Wegtrekkende jongeren. Bedrijven die hun deuren moeten sluiten omdat ze geen werknemers meer kunnen vinden. Het zijn enkele kenmerken van krimpgebieden. Om dit lot bespaard te blijven, heeft gemeente het Bildt besloten een onderwijscampus op te richten met actieve participatie van het regionale bedrijfsleven. Ondernemers treden op als bedrijfsmentor en bieden jongeren een opleiding met baangarantie.*

In Sint Annaparochie staat het gemeentehuis van het Bildt. Hier ziet men zich geconfronteerd met een dringend probleem: het Ulbe van Houten, één van de twee voortgezet onderwijsinstellingen in het dorp, kampt met huisvestingsproblemen. De school knapt uit zijn inmiddels versleten jas. Wethouder Nel Haarsma: “We stonden voor de keuze: verbouwen of nieuw bouwen. Welke keuze we ook zouden maken, er zouden miljoenen euro’s nodig zijn.

##### **Pensioengolf**

Omdat het om zo’n kostbare aangelegenheid gaat, besluiten de bestuurders het probleem breder te trekken. Kunnen ze iets bedenken waarmee ook de overige problemen in het gebied zijn te tackelen? “Neem de bedrijven in de regio”, stelt wethouder Haarsma. “Zij geven aan dat ze maar moeilijk aan nieuwe, jonge werknemers kunnen komen. En dat terwijl er een pensioengolf aankomt: één op de zeven werknemers gaat op korte termijn van zijn oude dag genieten.”

##### **Meerwaarde**

Dan zijn er ook nog de huisvestingsproblemen die voor de overige scholen in Sint Annaparochie dreigen. In het gemeentehuis wordt besloten één grote campus te creëren. Daarmee zijn alle huidige huisvestingsproblemen voor het Ulbe van Houten, maar ook de toekomstige problemen voor Openbare Scholengemeenschap Piter Jelles, locatie Foorakker, en Christelijke Scholengemeenschap Comenius in één keer opgelost. “Samen kunnen ze de diverse voorzieningen prima met elkaar delen”, zegt projectleider Campus, Bouwe van der Veer. “Bovendien versterken de scholen elkaar en bieden zij de regio een grote meerwaarde.” Om het bedrijfsleven van gemotiveerde aspirant werknemers te voorzien, wordt hen gevraagd een actieve rol binnen het onderwijssysteem te spelen.

##### **Draagkracht**

Ten behoeve van de campus worden de bestaande gebouwen van Piter Jelles, in het zuidwesten van Sint Annaparochie, verbouwd. Daarnaast is er ook behoefte aan nieuwbouw. Om ruimte te creëren voor alle faciliteiten voor de toekomstige 750 leerlingen, zullen 55 bejaardenwoningen moeten wijken. “Die stonden overigens al op de nominatie voor sloop”, aldus wethouder Haarsma. “Met de omgeving van de toekomstige campus hebben we intensief overleg gevoerd en inmiddels kunnen we op draagkracht voor onze ideeën rekenen.”

##### **Uitgebreide praktijkervaring**

Oene Krist is manager van stichting Leer- en Werkplein, dat verantwoordelijk is voor de organisatie en afstemming tussen het onderwijs en ondernemers. “Leerlingen moeten vaak al op 14 jarige leeftijd een profiel kiezen”, zegt hij. “Dankzij onze module krijgen ze eerst een uitgebreide praktijkervaring middels bedrijfsbezoeken, stages en leerwerkplekken in maar liefst zes leergebieden. Het gaat om Zorg, Techniek, ICT, Land- en Tuinbouw en Natuur & Milieu, Energie en Duurzaamheid en tot slot om Recreatie en Toerisme.”

##### **Baan gegarandeerd**

Na het volgen van vier jaar theorielessen, die worden afgewisseld met stages c.q. leerwerkplekken, krijgen de jongeren het laatste jaar een volledige interne opleiding binnen een bedrijf of organisatie. Slaagt men vervolgens voor het diploma, dan is een baan gegarandeerd. Krist: “De bedrijven in de regio zijn zeer enthousiast en staan te trappelen om te participeren in de campus.” In totaal zijn er zo’n 1200 bedrijven binnen het verzorgingsgebied van de campus. De participerende bedrijven betalen het overgrote deel van de kosten van stichting Leer- en Werkplein en verzorgen zelf, middels werkmeesters en -coaches, het onderwijs.

##### **Volgsysteem**

Leer- en werkplein ontwikkelt ook een leerlingvolgsysteem. In een database worden de ontwikkelingen van de leerlingen gevolgd. Later kunnen bedrijven de databank raadplegen in hun zoektocht naar geschikte werknemers, zonder tussenkomst van een dure intermediair.

### Financiering

Het is de bedoeling dat de eerste leerlingen zich in 2015 aanmelden voor de campus. Van der Veer: “De financiering is inmiddels grotendeels rond. In totaal is er veertien miljoen euro nodig. Twaalf miljoen is al toegezegd door de gemeente, provincie en subsidieverleners. Door een aantrekkelijke financiering te gebruiken, het programma van eisen enigszins aan te passen én een zo gunstig mogelijke aanbesteding, verwachten we het project rond te krijgen”.

### Dreiging

“We zijn geen krimpgebied, maar we anticiperen wel op de dreiging”, zegt wethouder Haarsma. “De campus is daar een goed voorbeeld van. Ook binnen het basisonderwijs zijn wij al bezig met allerlei samenwerkingsvormen. In onze gemeente ontstaan steeds meer brede scholen die naast basisonderwijs ook peuterspeelzalen en kinderopvang bieden, en intensief samenwerken met sportclubs. Doen we dat niet, dan nemen ouders die in Leeuwarden werken hun kinderen mee naar scholen in die stad. Terwijl we juist willen dat de jeugd hier blijft. Want de jeugd garandeert onze toekomst!”

6

*Interview en foto, door Eduard van den Hoff (Tekst & Publiciteit)*



WETHOUDER HAARSMA

## ONDERZOEK

### Anticiperen op de leerlingenkrimp in het Friese voortgezet onderwijs

Het voortgezet onderwijs in Fryslân krijgt de komende jaren te maken met dalende leerlingenaantallen. Op verzoek van het voortgezet onderwijs in Noordoost Fryslân heeft Partoer de effecten van de dalende leerlingenaantallen inzichtelijk gemaakt en de onderwijsinstellingen begeleid in de zoektocht naar kansrijke oplossingen. Daarvoor heeft Partoer een zes-stappenplan ontwikkeld. De Provincie Fryslân heeft het project financieel mogelijk gemaakt.

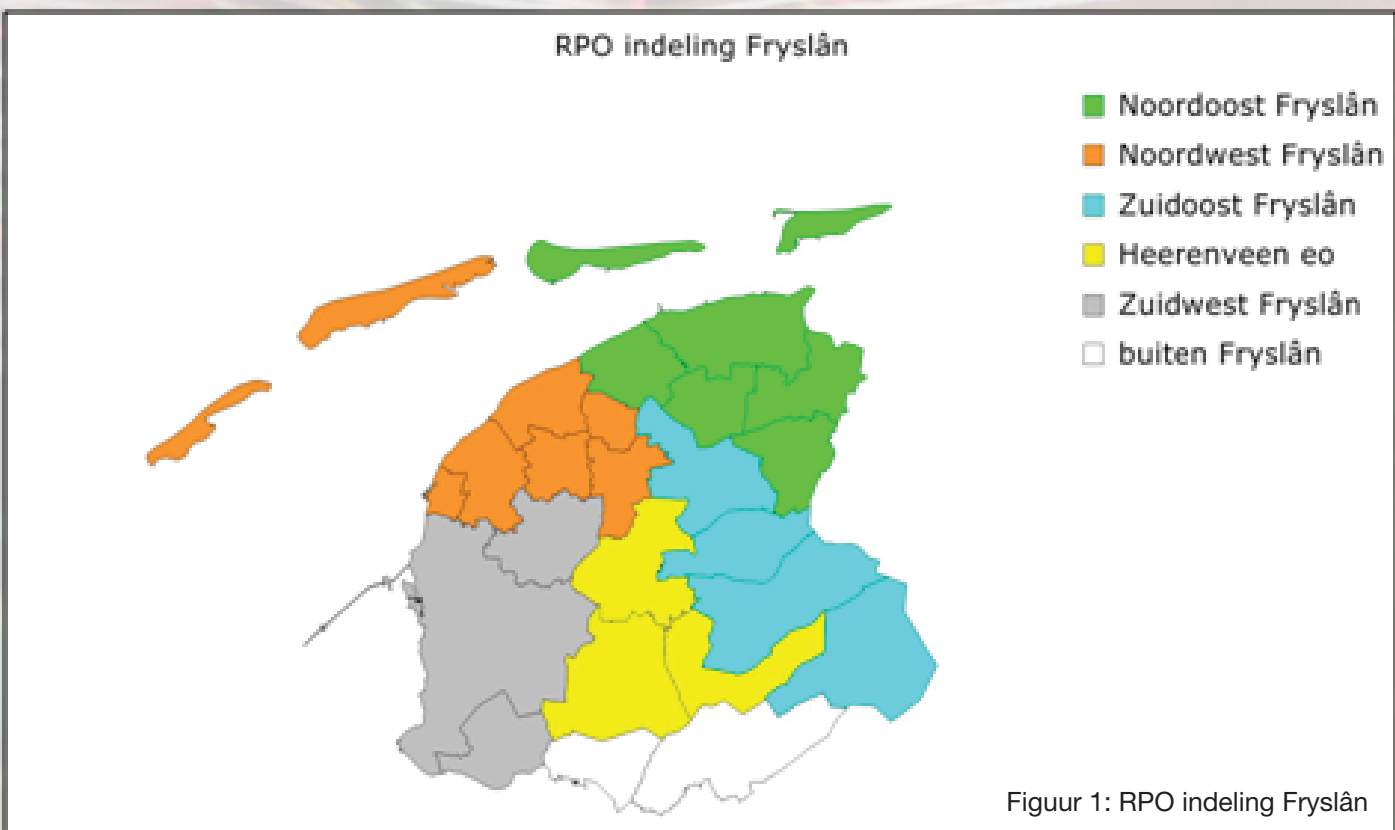
### Zes-stappenplan

	Stap	Resultaat
Onderzoek	Stap 1: Inzicht demografische processen	
	Analyse van de kencijfers en prognoses over participatiegraad op korte en langere termijn op RPO niveau	Inzicht in leerling prognoses en participatiegraad voortgezet onderwijs op korte en langere termijn
	Stap 2: Kennisdeling	
	Kennisdeling van de analyse met de stakeholders van het Friese voortgezet onderwijs	Betrokken partijen hebben inzicht in de gevolgen van de demografische ontwikkelingen voor het voortgezet onderwijs in RPO verband
Advies	Stap 3: Brainstorm	
	Brainstormen over de gevolgen voor de voortgezet onderwijs instellingen in de RPO gebieden	Knelpunten en mogelijke oplossingen zijn geïnventariseerd en gerubriceerd naar scenario's
	Stap 4: Scenario's	
	Discussie aan de hand van scenario's richting meest realistische scenario, concept agenda voor de toekomst	Vaststellen van belangrijke uitgangspunten voor agenda voor de toekomst.
	Stap 5: Regionale concept agenda	
	Bespreken meest realistische scenario, concept agenda voor de toekomst	Voortgezet onderwijs in RPO: agenda voor de toekomst
Stap 6: Provinciale agenda		
	Delen van de agenda's voor de toekomst van VO in Fryslân	De verschillende RPO's hebben kennis van elkaars agenda's en werken volgens de provinciale agenda voortgezet onderwijs

### Regionale aanpak

Naar verwachting is de leerlingenkrimp niet in alle regio's gelijk. De regionale krimpverschillen maken dat voor de regio's verschillende oplossingen gelden.

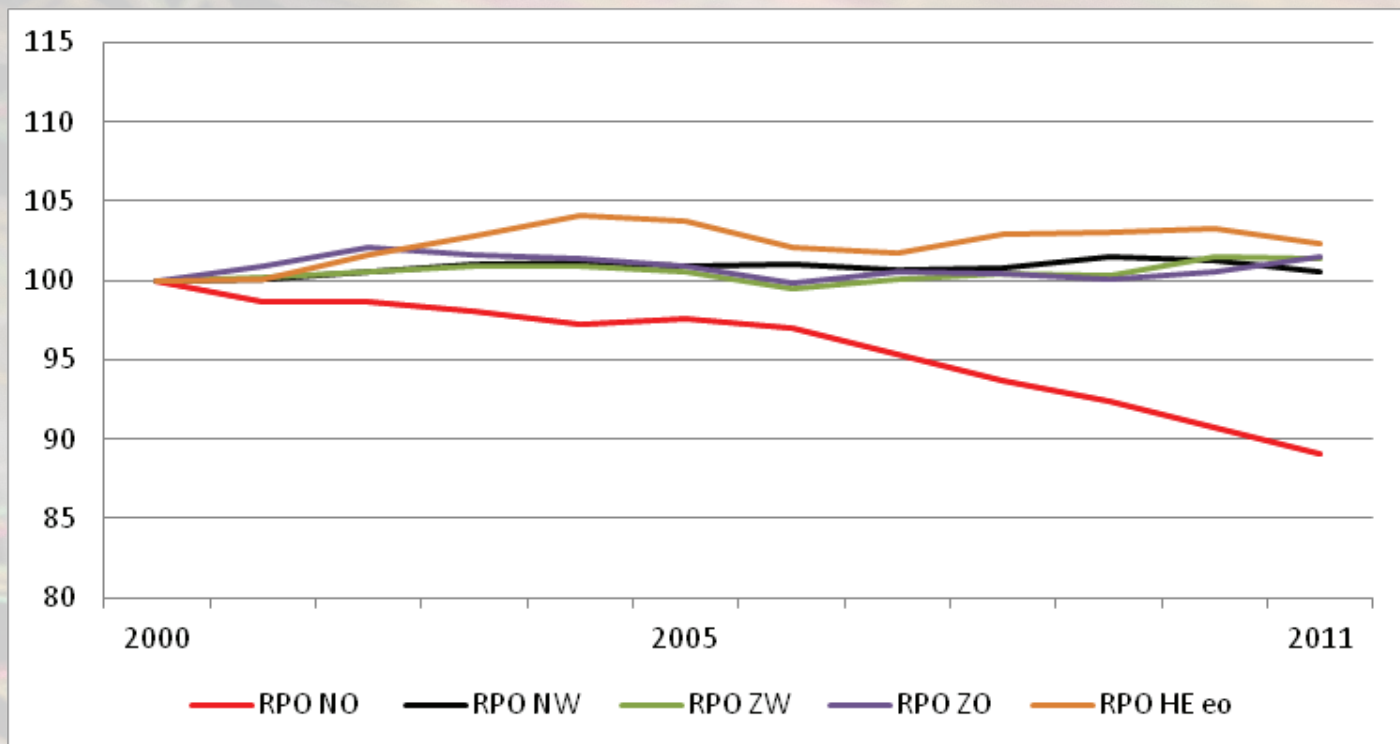
Daarom is gekozen voor een regionale aanpak. Als regio-indeling zijn we uitgegaan van de Regionaal Plan Onderwijsvoorzieningen (RPO) indeling van Fryslân.



Figuur 1: RPO indeling Fryslân

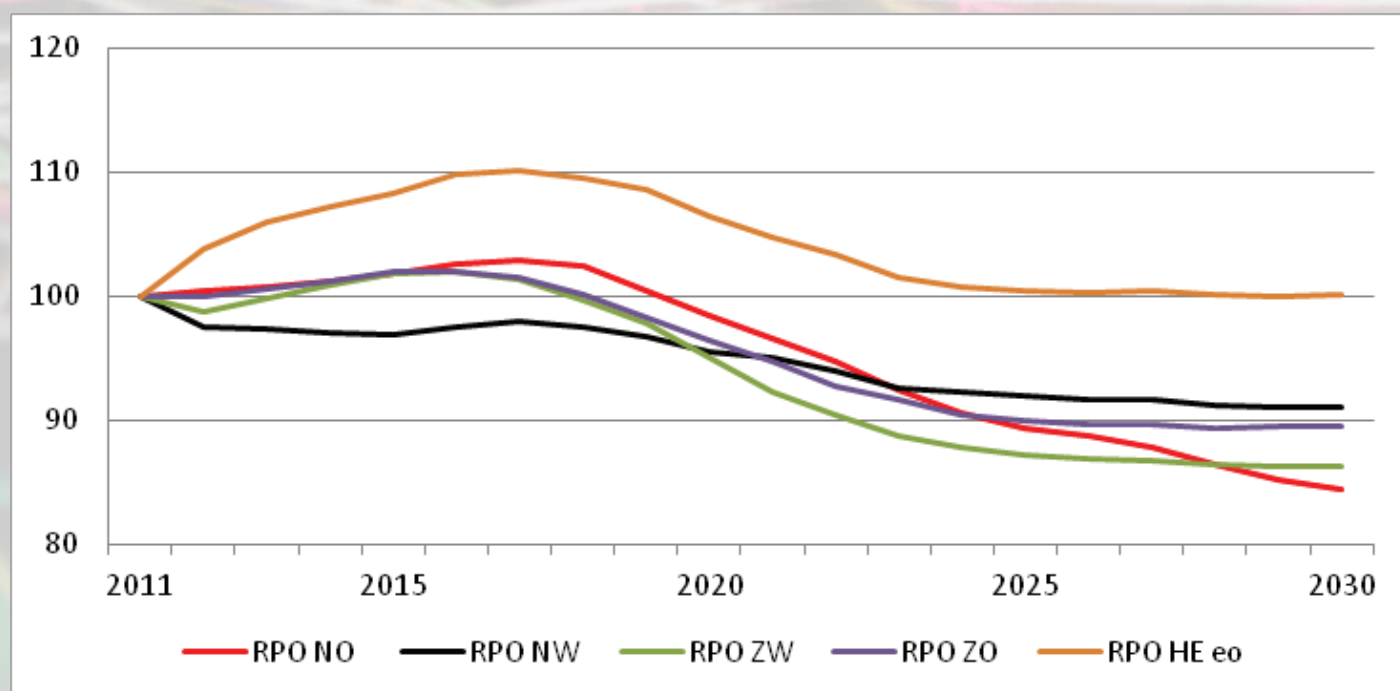
### Regionale verschillen

In Noordoost Fryslân is de daling van de omvang van de basisgeneratie VO (= 70% van alle 12 jarigen plus alle 13 tot en met 18-jarigen) al ingezet vanaf 2000 (zie figuur 2). In alle andere regio's is in dezelfde periode de omvang van de deelpopulatie nagenoeg gelijk gebleven.



8 Figuur 2: Omvang basisgeneratie naar Friese RPO's (2000-2011)

In de toekomst zullen alle regio's in Fryslân, met uitzondering van Heerenveen en omgeving, rekening moeten houden met een daling van de deelpopulatie (zie figuur 3)



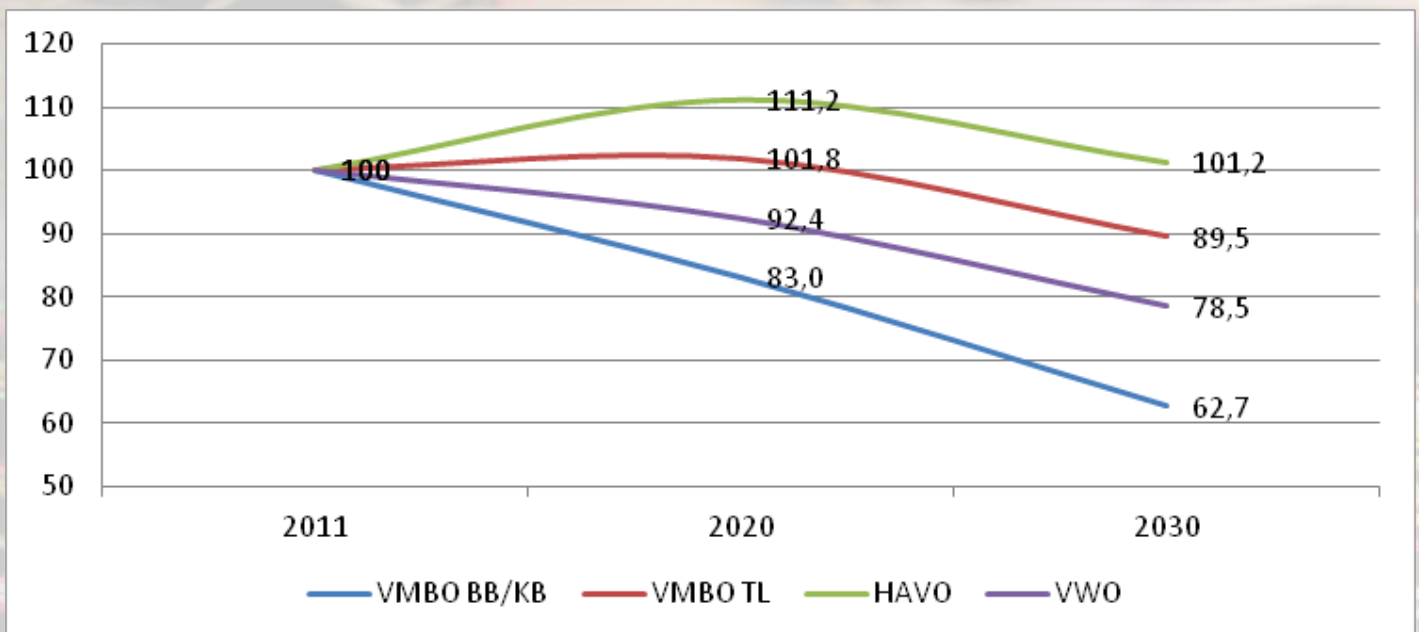
Figuur 3: Prognose omvang basisgeneratie naar Friese RPO's (2011-2030)



Het voert te ver om in deze nieuwsbrief de gevolgen van de leerlingenkrimp voor alle RPO's te behandelen. Als voorbeeld gaan we dieper in op de situatie in RPO Noordoost Fryslân. Daarvoor zijn twee scenario's doorgerekend. De uitkomsten van de scenario's geven als het ware de bandbreedte weer van het effect van de leerlingenkrimp voor elk van de vier onderwijssoorten.

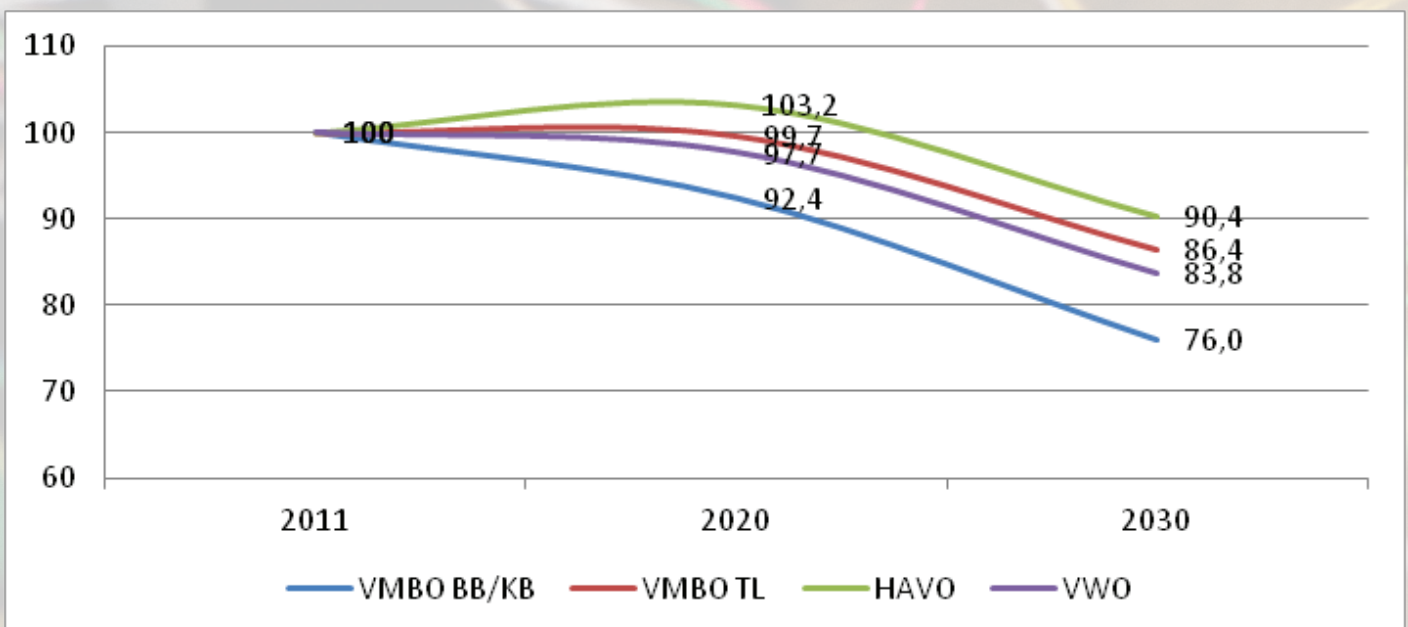
### Senario's leerlingenkrimp

Het eerste scenario is gebaseerd op de ontwikkeling van het opleidingsniveau binnen het RPO gebied zelf. In dat geval zal de leerlingenkrimp in Noordoost Fryslân vooral zijn weerslag zal hebben voor het VMBO BB/KB en het VWO (zie figuur 4).



Figuur 4: Ontwikking aantal leerlingen per onderwijssoort RPO Noordoost Fryslân 2020-2030 naar ontwikkeling RPO

Het tweede scenario is een doorrekening op basis van het opleidingsniveau van alle leerlingen in Fryslân. Wanneer wij het Friese gemiddelde als uitgangspunt nemen, zal de leerlingenkrimp meer gespreid zijn over alle onderwijssoorten. Maar ook in dit scenario zijn de gevolgen van de leerlingenkrimp voor het VMBO BB/KB het grootst (figuur 5).



Figuur 5: Ontwikking aantal leerlingen RPO Noordoost Fryslân 2020-2030 naar Fries gemiddelde

### Regionale agenda

De effecten van de leerlingenkrimp zijn voor de leden van RPO Noordoost Fryslân aanleiding voor het zetten van nieuwe stippen op de horizon. Het aanbieden van allerlei verschillende 'techniek' opleidingen is in de toekomst niet meer mogelijk. Er wordt om die redenen steeds meer gekozen voor een integraal beroepsgericht aanbod met extra aandacht voor de kernvakken. De onderwijsinstellingen stellen vast dat voor het kwalitatief en breed in standhouden van de onderwijssoorten in de regio een zekere kritische massa van leerlingen nodig is. Daarvoor is het nodig om het huidig versnipperd aanbod meer te clusteren. Op grond van de prognoses acht RPO Noordoost Fryslân dat er in de toekomst ruimte is voor maximaal twee clusters voortgezet onderwijs met een breed onderwijsaanbod. Gedacht wordt aan een Noord en een Oost cluster van scholen. Hiervoor zal in het komende schooljaar een eerste concept ontwerp gemaakt worden.

### Stand van zaken

Het traject is inmiddels in drie van de vijf RPO gebieden afgerond. In de twee resterende RPO gebieden staan de eerste bijeenkomsten gepland. Medio 2013 wordt de provinciale agenda opgemaakt. In deze provinciale agenda zullen de regio-specifieke aandachtspunten centraal staan.

*B. van Ruijven en J. Rodenhuis*

*Partoer, Fries bureau voor sociaal economische vraagstukken*

*Meer informatie: [bvanruijven@partoer.nl](mailto:bvanruijven@partoer.nl)*

## 10 NIEUWS UIT DE POVINCIES: GRONINGEN

### **Weg school!**

*Net als vele andere kleine gemeenten, kampt ook gemeente De Marne met krimp en ontgroening. Voor scholen betekent dit steeds minder kinderen per klas. Logisch vervolg is het clusteren van scholen tot een paar financieel en kwalitatief gezonde en grote scholen. Maar hoe krijg je dit voor elkaar?*

### **Een onmogelijke opgave?**

De zeven dorpen van gemeente De Marne stonden voor een lastige opgave. Er moest een akkoord worden bereikt over het clusteren van scholen. Een pijnlijke kwestie, want geen van de dorpen wou zijn school verliezen. Vooral het samenvoegen van christelijke en openbare scholen bleek een ware uitdaging, omdat het verliezen van de eigen identiteit van de scholen werd gevreesd. De gemeente en 4 schoolbesturen trokken bij Dik Breunis van KAW aan de bel om dit proces te leiden en vervolgens het beleid vast te stellen in een beleidsrijk Integraal Huisvestingsplan.

### **Ook dorpsbewoners zien de noodzaak in**

Via de scholen, lokale krant en gemeentelijke website is iedereen uitgenodigd om deel te nemen aan de discussie over het onderwijs in De Marne. In een eerste dorpenronde werden 3 toekomstscenario's geschetst. Twaalf scholen werden hierin teruggebracht naar 2, 4 of 8 scholen. In de tweede dorpenronde is het voorkeursmodel gepresenteerd. Een heftig doel, waarover pittige discussies ontstonden waarin bewoners hun bezwaren en ideeën uitten. Maar door hier zo open over te spreken, is er die dagen ook draagvlak en begrip gekweekt. En dat is volgens Breunis het allerbelangrijkste als je als schoolbestuur zo'n ingrijpende beslissing moet maken: laat mensen wennen aan het idee, meedenken en meepraten. Want zonder draagvlak uit de dorpen krijg je een dergelijke sanering niet voor elkaar.

# KENNISNETWERK KRIMP NOORD-NEDERLAND (KKNN)

ÉÉN LOKET, VAN EN VOOR HET NOORDEN

## Eerste stap in de goede richting

Na een lastig proces hebben we een akkoord op hoofdlijnen weten te bereiken tussen de gemeente, de vier schoolbesturen en de dorpelingen. Het plan om de twaalf schoolgebouwen voor 2018 terug te brengen naar 8 ligt klaar en is financieel haalbaar. Maar de vraag

hoe de uitvoering verder gaat is nog niet duidelijk.

Daarvoor wordt meer onderzoek uitgevoerd, waarin openbaar en bijzonder onderwijs en de betrokken ouders samenwerken.

*Meer informatie: Dik Breunis, KAW, d.breunis@kaw.nl*



## KRIMP AGENDA

- 14 mei** Lectorinstallatie Sabine Meier, Hanzehogeschool Groningen, in de Appel, Zernikeplein 7, Groningen, 16.00-18.00 uur
- 16 mei** Krimpcafe XL, Krimp & het lokaal initiatief  
13.30 tot 17.30 uur Tramwerkplaats o.g., Havenkade-west 3, Winschoten
- 27 juni** Deze dag van het 7th International Conference on Population Geographies (25-28 June, 2013) staat in het teken van bevolkingskrimp. Voor deze dag kan via het KKNN een dagpas verkregen worden. Deze dagpas kost 50 euro. Als u deze speciale dag over bevolkingskrimp wilt bijwonen, mail dan naar [info@kennisnetwerkkrimp.nl](mailto:info@kennisnetwerkkrimp.nl). In totaal zullen er 15-20 presentaties verdeeld over de dag plaatsvinden die direct te maken hebben met bevolkingskrimp. De thema's die aan de orde zullen komen zijn: theorie en beleid, ruimtelijke diversiteit, lokale gevolgen, en omgaan met krimp. De presentaties zullen gaan over krimp in binnen- en buitenland. Let op: er is slechts voor 50 mensen een dagpas beschikbaar, dus wees er snel bij. Daarnaast is de voertaal tijdens deze conferentie Engels. Voor meer informatie over het programma zie: [www.rug.nl/research/ursi/events/icpg2013](http://www.rug.nl/research/ursi/events/icpg2013).

De volgende nieuwsbrief verschijnt eind juni en heeft als thema wonen. Hebt u suggesties voor onderwerpen of wilt u een tekst aanleveren, stuur dan een mail naar: [info@kennisnetwerkkrimp.nl](mailto:info@kennisnetwerkkrimp.nl). Kopij graag aanleveren voor 14 juni.