

EL MOLÍ PAPERER DE FONTSCALENTS

JOAN BLANQUER

EN la seva *Història de Castellar del Vallès*, el Dr. Antoni Vergés i Mirassó, després d'afirmar que «els molins a Castellar són de temps immemorial», es refereix concretament al de Fontscalents per dir: «Aquesta grandiosa Fàbrica...» i també que «el saltant d'aigua és dels millors de Catalunya, que posa en moviment unes set rodes grans», per acabar assegurant que «Al seu temps es considerava la de Fontscalents una de les més grans fàbriques de Catalunya». Llevat d'això, no se'n sap gran cosa més, ni tan sols l'origen del seu topònim. Altrament, ni a la *Història breu de Castellar del Vallès*, de Lluís Montagut editada per l'Ateneu Castellarenc el 1970, ni al *Llibre de Castellar*, de Lluís Vergés, publicat pel novembre de 1972, no es fa cap al·lusió ampliàtòria de la informació que en donava el Dr. Vergés i Mirassó.

Jo intentaré afegir-hi algunes coses més, no gaires, però, perquè no sóc historiador ni investigador i, per tant, tot el que en puc dir és, simplement, derivat d'unes vivències o, per dir-ho d'una altra manera, fruit del fet d'haver-hi nascut i viscut una vintena d'anys, des de 1912 fins al 1939.

El molí de Fontscalents estava dividit en tres grans cossos que, per cert, es comunicaven interiorment tots tres. El de la part superior, tocant a la Carretera de Prats, el de la part inferior tocant al riu Ripoll i entre l'un i l'altre —és clar— el que constituïa el cos central.

En aquest cos central, a la part de dalt, hi havia instal·lada una indústria de fabricació de cartró i a la part de baix un assortiment de llana. La primera era propietat d'Antoni Raduà, més conegut com Ton del Boà, i la segona de Fèlix Llobet.

La indústria paperera ocupava, doncs, els cossos superior i inferior i n'era propietari el meu pare, Blai Blanquer, per haver-li estat traspasada a principis de segle actual pel seu sogre, Francesc Panadès, industrial paperer que procedia del Molí d'en Mornau, situat en el terme de Sabadell i que, ja abans, durant tretze anys (1881-1893) havia desenvolupat una activitat paperera al molí de Fonts-



SAN ESTEBAN DE CASTELLAR (FONTS CALENTS)

El Molí vers 1921

calents, segons consta en declaracions de «Contribución industrial» pel concepte de «2 tinas papel para fumar». Encara cal precisar que en els anys 1903-1905 l'industrial sabadellenc Joan Saus, associat amb Francesc Panadès, havia explotat al mateix molí una instal·lació industrial que tributava a l'Estat pel concepte de «Fábrica de cartón y papel estraza». És en el 1907 que ja apareix en el Cens com a contribuent Blai Blanquer i continuarà apareixent-hi fins al 1928.

És molt probable que, com deia el Dr. Vergés i Mirassó, el saltant d'aigua existent a Fontscalents fos llavors (1872) dels millors de Catalunya. El que sí que era segur és que, instal·lades d'una manera esglaonada, l'una dessora de l'altra, aprofitant el gran desnivell entre la carretera i el riu, set rodes de fusta funcionant al mateix temps (jo n'havia vist funcionar només sis, però l'altra podia haver estat eliminada) movien les indústries del molí.

L'aigua per a moure aquestes rodes procedia del riu Ripoll i era embassada en un gran dipòsit situat arran mateix de la carretera i provenia de la recollida en una resclosa situada prop del molí anomenat abans «Cal Piñot» i ara ocupat per l'empresa Satina. Des d'allí, un rec encara existent la conduïa fins al dipòsit alludit.

Les riuades del Ripoll, més o menys periòdiques i importants, acostumaven a portar molt fang i a embrutar considerablement aquest rec, motiu pel qual

INDÚSTRIA

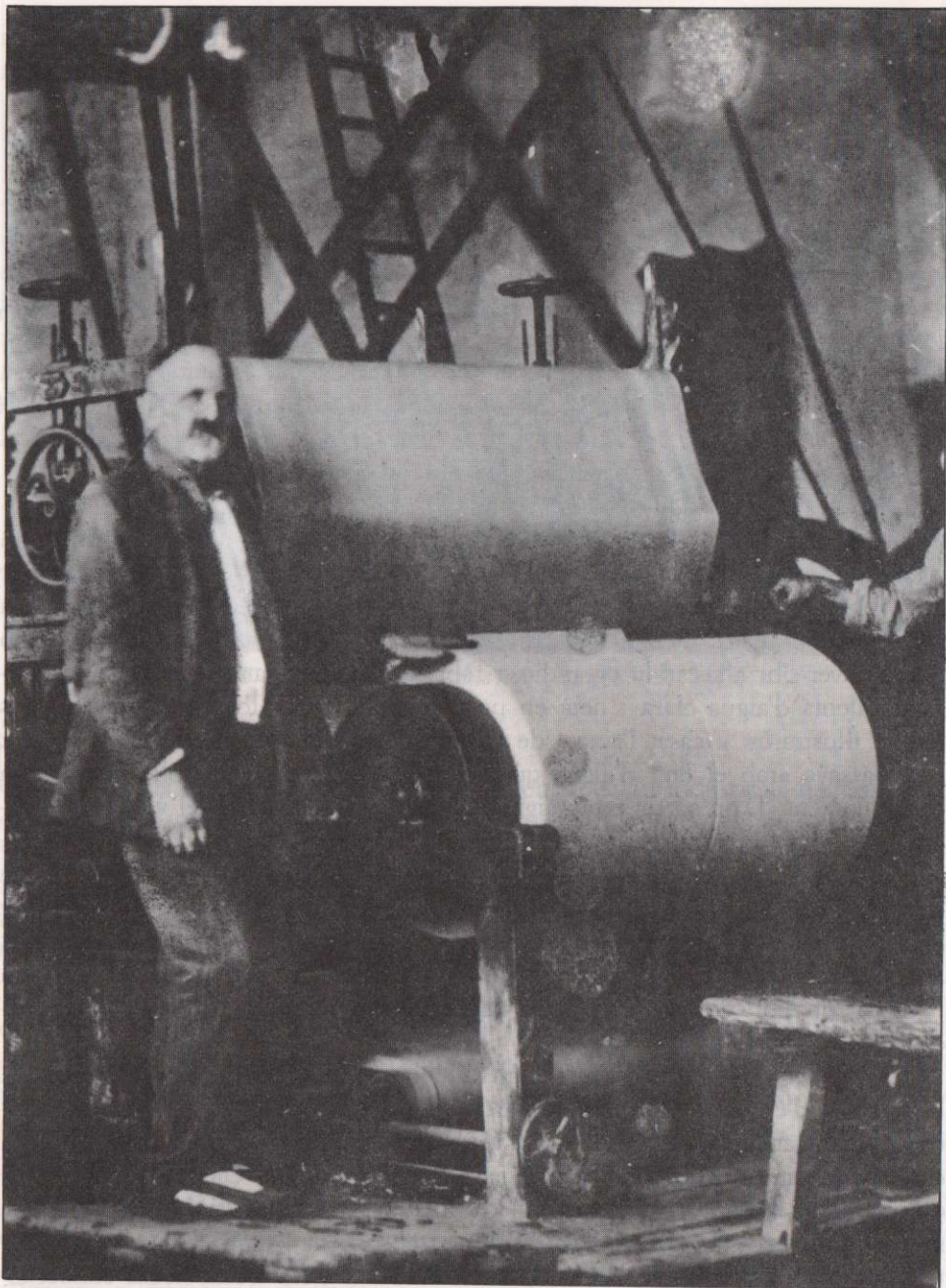
i per a tal d'evitar-ho tan bon punt era prevista l'arribada d'una riuada calia anar a obrir —sovint en plena tempesta— els cinc o sis bagants que hi havia (suposo que hi són encara) al llarg del rec.

Tot i que algun cop una riuada important havia arribat a inundar els baixos de l'edifici on vivíem obligant els pares a traslladar-nos a pisos superiors, els que érem la quitxalla esperàvem amb una gran illusió l'arribada del cap de riu perquè constituïa certament tot un espectacle. L'aigua duia al davant tots els troncs, branques i fins algun arbre sencer que havia arrencat durant el seu camí i irrompia impetuosa i amb estrèpit el llit del riu, fins llavors tranquil i silenciós, i la topada contra les roques, algunes força grosses, produïa un desfet d'escuma. I, sobretot, aquella intensa fortor d'argila tan excitant que arribava a marejar! Una curiositat morbosa, sens dubte, augmentava l'emoció: «Fins on arribarà avui el nivell del riu?». Quan arribava a dos pams d'una finestra del soterrani de casa, el cor batejava que era un gust.

L'abundància d'aigua era una condició importantíssima, més ben dit, imprescindible per al funcionament d'una indústria paperera. I no solament com a element creador d'energia sinó també com a primera matèria. En efecte, per a les operacions finals, sobretot, calia utilitzar molta aigua però —això sí— calia que fos aigua clara i neta, i la del riu no ho era sempre. Però —i per això devia haver-s'hi aixecat la «grandiosa fàbrica» de què parlava el Dr. Vergés— Fontscalents d'aigua clara i neta en posseïa moltíssima. Tot i ser anecdòtic és també il·lustratiu: a casa, l'aixeta de l'aigüera estava oberta dia i nit, el mateix que passava amb el doll d'aigua que alimentava el safareig públic, que rajava contínuament. D'on sortia tanta aigua? Quasi dessota mateix del vèrtex de l'angle que fa la carretera de Prats després del pont sota el qual passa el torrent, existia una mina de la qual en sortia llavors una gran deu. D'aquesta aigua l'empresa Tolrà en va fer una conducció d'obra fins a Can Barba, cosa que no va afectar gens ni mica el cabal que l'esmentada mina va continuar aportant a la fàbrica de paper. No em semblaria del tot erroni considerar que el topònim Fontscalents pot tenir alguna cosa a veure amb una abundància d'aigua tan excepcional.

El paper que es fabricava a Fontscalents a l'època a què em refereixo era l'anomenat d'estrassa. (El mot estrassa, segons el diccionari de la Fundació Enciclopèdia Catalana, es defineix només com a «trossos de drap brut» la qual cosa evidencia la ignorància que existeix respecte a una classe de paper que durant molts anys va ser de les més utilitzades.) Sense satinar, de tacte una mica aspre, era —això sí— molt resistent i absorbent i amb el seu color blanc tirant a cremós, em semblaria avui, embafats com estem d'embolcalls enlluernadors i freds, un autèntic i agradable producte d'artesanía, dit sigui en el sentit més entranyable de la frase. El paper d'estrassa era en aquell temps l'embolcall que utilitzava sempre el tender; fos el que fos l'aliment que hagués de servir no n'utilitzava d'altre ja fos en paperines o en fulls solts. Però també hi havia

INDÚSTRIA



*Francesc Panadès a la sortida del paper de la màquina productora
(vers l'any 1914)*

qui mitjançant la impressió d'un cert regust modernista sabia donar a l'embolcall un caràcter de producte d'alta qualitat. Em refereixo a un fabricant de xocolata aragonès, concretament de Saragossa, de molta anomenada aquell temps, que utilitzava el paper d'estrassa com a distintiu de la millor classe de xocolata que elaborava.

Ara que també cal dir que, si bé no molt estesa, hi havia una frase feta que valorava el paper d'estrassa negativament. Era aquella que en qualificar l'actitud d'algú per semblar-li freda o distant es deia, per exemple: «No sé, trobo que m'ha fet un paper d'estrassa...!»

De paper d'estrassa també se'n fabricava a Fontscalents de color negre, que era el que un cop cada any se subministrava a Múrcia en quantitat tan important que requeria un vagó sencer de ferrocarril, és a dir, deu mil quilos. Anava destinat als cultivadors de cucs de seda. He dit de color negre i haig d'aclarir que no era que se li donés aquest color sinó que sortia així pel sol fet de no haver estat blanquejada la pasta en el seu procés de fabricació. Era com convenia als clients murcians.

El paper d'estrassa era el resultat d'una mescla de matèries tèxtils degudament triturades i blanquejades. Així, el que en podríem dir la seva matèria prima era constituïda principalment per canem i jute amb l'addició de retall de paper o de cartró. La pasta resultant, degudament aclarida, era recollida mitjançant un filtre cilíndric i conduïda per una baieta a la màquina que després de premsar-la per extreure'n l'aigua que duïa la deixava convertida en un full d'una llargada interminable de paper. La producció diària era d'un miler de quilos de mitjana sortint de la màquina i, per tant, humits.

Cal que faci una precisió pel que fa a la matèria prima emprada: ni el canem ni el jute eren utilitzats en el seu estat pur sinó en estat de deixalla. Així, parracs més o menys grans de xarpellera (arpillera), és a dir, trossos de sac, per un costat, i espartenyas —velles, és clar—, per l'altre, constituïen una primera matèria igualment efectiva i d'un cost molt més barat. Quant als retalls de paper i de cartró, que havien de ser blancs, és a dir, nets, sense haver estat impresos ni acolorits, eren convertits en pasta mitjançant l'acció d'un joc de moles de grans dimensions i pes molt elevat. La utilització d'espartenyas velles, per cert, es complicà bastant quan els fabricants de calçat van descobrir que les espartenyas amb sola de goma podrien resultar de fabricació més ràpida i econòmica i que, a més a més, assegurant-les-hi una més llarga durada podrien vendre's millor. La sort fou que molts espartenyers van restar fidels a la seva professió i van seguir utilitzant el canem, treballant-lo a mà, artesanament.

L'operació de blanquejar es feia amb clorur o bé vidriol, és a dir, àcid sulfúric. En qualsevol cas era una operació que ofería un cert risc perquè la bafarada que es produïa en el moment d'abocar el blanquejant a la pasta era molt intensa i podia afectar seriosament els òrgans respiratoris d'aquell que l'executava, cosa que havia succeït més d'un cop. Per cert que a conseqüència de

INDÚSTRIA



Propietari, familiars i treballadors de la indústria paperera (1910)

la guerra europea dels anys 1914-18, van existir moltes dificultats per adquirir clorur i àcid sulfúric, la qual cosa motivà que es fés una instal·lació per a produir un blanquejant que substituís aquells dos que s'havien vingut utilitzant. Haig de confessar que no sé ben bé en què consistia, però sí que era d'uns efectes igualment satisfactoris. La base era la sal granada de la qual se'n consumien grans quantitats. La sal era dissolta en aigua a la qual s'aplicava electricitat. Per l'olor semblava lleixiu, i era curiós i divertit alhora per a nosaltres, la quitxalla, que posant un dit al raig final experimentéssim un pessigolleig irresistible.

He deixat dit abans que el paper sortia de la màquina en un full d'una llargada interminable i haig d'afegir que tot just sortit era adherit per simple contacte a un bombo o cilindre de fusta fins que se n'aconseguia un gruix determinat. I bé, jo havia sentit dir als de casa que aquest sistema s'havia aconseguit, arraconant la producció manual de full en full, com s'havia fet durant molt temps, i adoptant una idea del meu avi, Francesc Panadès, altrament anomenat Quico d'Esparreguera d'on era nadiu. La idea va ser batejada de «producció contínua».

La sortida i enrotllament al bombo es produïa, naturalment, en un grau d'humitat que tanmateix facilitava l'operació de tallar el paper a les mides desit-

INDÚSTRIA

jades, cosa que es feia manualment amb uns ganivets de fulla gran i fina. Després calia assecar-lo i per assecar-lo era necessari penjar-lo, és a dir, estendre'l, la qual cosa constituïa una operació que requeria molta pràctica. Amb l'ajuda d'un estri de fusta, en forma de T majúscula que s'anomenava aspi s'agafava un gruix d'aproximadament deu o dotze fulls de paper que es doblegaven per la meitat sobre l'aspi que servia per a penjar-los a les cordes d'esparg que constituïen els estenedors. A la nau inferior, que era de les més llargues i altes de tot el molí, d'estenedors n'hi havia de tres sostres. De pisos de diversa grandària adequats per a assecar-hi paper n'hi havia nou en total. Cada pis havia estat batejat —no sé quan ni per qui— amb un nom; així, per exemple, existia el «mirador gran», el «miradoret», el «telèfon», el «paraigua», el «poble sec», etc. El paper sortint de la màquina i tallat —per tant, humit— era pujat als diversos pisos pels treballadors que el duïen a l'espalla i que a cada replà de l'escala s'aturaven per prendre alè, a peu dret. Darrerament, aquest sistema tan primitiu de transport havia estat substituït per una corriola. Encara no m'explico ara com no se'ls havia acudit de fer-ho abans.

El que sí que s'havia pensat i intentat era una solució molt més racional d'aquest problema d'eixugar el paper i que consistia en que, a la sortida de la màquina, fos introduït a una cambra dotada de calefacció i ventilació a fi que a través d'un relativament curt passatge s'acongués assecar-lo del tot. Avui aquesta idea pot ser considerada elemental però en els anys vint era considerada revolucionària perquè eliminava la lenta i feixuga operació d'estendre tal com he descrit abans. Però la mort del meu germà que havia concebut la idea i l'estava realitzant —moltes adversitats semblava que s'haguessin conjurat per fer impossible la continuació de la indústria— va impedir que aquest projecte pogués ser dut a bon terme.

L'industrial cartroner, veí nostre, en canvi, havia resolt més aviat el seu problema de l'operació d'assecar els cartrons, sortits naturalment humits també de la màquina. Durant un temps els escampava d'un a un en un camp proper a la fàbrica. Si el temps era sec i no bufava massa el vent amb un parell de dies n'hi havia prou per a retirar-los secs i a punt de ser enviats. Però si el temps era ventós, la voleiadissa i escampada de cartrons es feia espectacular i fins i tot divertida. Com que això, sobretot pel març, passava sovint, el propietari de la indústria va fer construir i instal·lar en una era que hi havia prop de la seva fàbrica uns estenedors de fusta, amb unes esqueixades per a introduir-hi els cartrons penjats verticalment d'un a un i fixats mitjançant trossos de canya que actuaven de pinça.

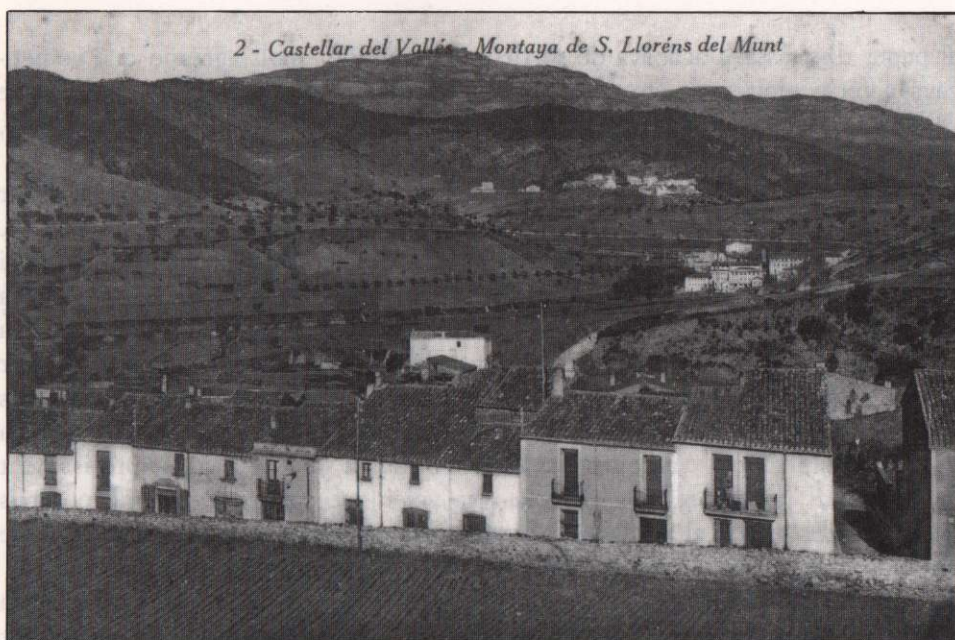
El nombre de treballadors ocupats a la fàbrica de paper oscil·lava a l'entorn de quinze. No recordo noms, però sí els renoms d'ells perquè era amb els renoms amb què, com la cosa més natural del món, sempre eren alludits: el Pepet Paciència, el Joanet Ceba, el Peret Marranet, el Pepet Met, etc. També vull

afegir-n'hi un altre que constituïa per a nosaltres, la canalla, un personatge sum-
mament singular, entre misteriós i lúgubre: el Xato. Era l'únic treballador de
nit, vivia a Sant Feliu del Racó i venia a la fàbrica quan començava a fosquejar
coincidint amb l'aparició de les rates-pinyades, molt nombroses a Fontscalents.
Era realment xato, silenciós sempre, amb una expressió sorruda, el cistell del
sopar penjat al braç... Els pares, per fer-nos creure, alguna vegada en to d'ame-
naça ens deien: «Mira que vindrà el Xato!». Però era molt bon home i quan
alguna vegada reia, reia com una criatura.

Quan el paper era sec, es despenjava i, per dir-ho com es deia, es recollia.
Per exemple: «Pugem a recollir al Miradoret», significava l'ordre d'anar al tercer
pis i despenjar els plec de paper i anar-los col·locant, plec a plec, damunt del
braç esquerre amb el qual s'anaven aguantant fins que el pes ho permetia. A
continuació el paper era traslladat al «Comptador», que era una peça espaiosa,
amb una gran i reforçada taula, on d'un nombre determinat de fulls (no estic
segur si deu o dotze) plegant-los pel mig se'n feia el que se'n deia una mà.
No recordo tampoc de quantes «mans» se'n feia després una raima, diria de
vint-i-cinc. Bé, amb aquesta tan ambígua informació penso que hauré deixat
almenys justificat el nom de «Comptador» que s'havia donat a la peça, en la
qual, per cert, bo i manipulant el paper s'hi feien unes grans cantades. Després,
amb una premsa accionada a mà es feien les bales amb què el paper era enviat
als clients.

El transport del paper als clients només podia fer-se en aquell temps amb
carro —un carro que tenia alguna semblança amb els que podem veure en les
pellícules de l'oest però amb el que en deien una bossa dessota l'arbre de les
rodes que augmentava la capacitat de càrrega— carro que era tirat normalment
per tres matxos i que feia, com a màxim, un parell de viatges cada setmana.
No hi havia temps per a fer-ne més, com no hi havia llavors tampoc altres
mitjans de transport de mercaderies. Aquest transport resultava ja llavors molt
lent i, a més a més, tenia altres inconvenients, un dels quals, per exemple —jo
recordo haver-ne vist les conseqüències— que en passar el pas a nivell d'entrada
a Sabadell, per endormiscament simultani del guarda-agulles i del carreter, un
tren procedent de Terrassa s'endugués el carro i la càrrega que duia fins a la
caserna de la guàrdia civil situada a cinc o sis-cents metres més avall. Per tot
plegat, la fàbrica de paper va passar a ser propietària d'un camió de transport
propi. Per pocs dies, però. Era de construcció francesa perquè en el nostre país
encara no se'n fabricaven de camions. Recordo la marca: Berliet. Funcionava
amb tracció a les rodes del darrera mitjançant cadenes, molt sorolloses, i va
fer una gran sensació el dia que va arribar al poble. A casa es va celebrar amb
un àpat extraordinari al que van assistir no recordo quines personalitats. El ca-
mió serviria no pas solament per a enviar el paper als clients sinó fins i tot
per a transportar per compte aliè. Però (després es va saber) el camió havia
fet la guerra europea del 1914-18 i crec recordar que només va poder arribar

INDÚSTRIA



a fer dos viatges a Barcelona. S'avariava molt sovint i resultava ruinós. Però va ser el primer camió de transport que, si bé fugaçment, va existir al poble.

Durant llargs anys, les tres indústries que funcionaven a Fontscalents es van desenvolupar bé, però entre 1925 i 1929, ara l'una ara l'altra, van anar cessant les seves activitats. Ignoro per quins motius concrets ho van fer la de l'assortiment de llana i la cartroneria, però recordo bé els que van ocasionar el tancament de la del paper.

El riu Ripoll, que sempre havia vingut proporcionant l'aigua suficient per a moure la fàbrica, de mica en mica, inexplicablement —la gent afirmava que si no plovia tant era per culpa de la ràdio que començava llavors a tenir molta importància— va anar-se tornant més gasiu fins a l'extrem de provocar repetides aturades en la producció diària a l'espera que l'embassament d'aigua en el dipòsit fos suficient. S'intentà compensar la falta d'energia hidràulica amb l'elèctrica, però el consum de quilovats augmentava prohibitivament els costos. Llavors va pensar-se en la instal·lació d'una turbina que compensaria l'escassetat d'aigua, però no va ser així per uns errors tècnics inexplicables, i el problema subsistí.

Mentrestant, el propietari del molí que era aleshores el senyor Tolrà, pel motiu de considerar perillós l'estat de degradació del cos superior obligava a suprimir-lo i a traslladar la maquinària que hi havia al cos inferior. S'enderrocà part del cos superior i s'hi van fer uns pocs habitacles que, per cert, van ocupar alguns dels primers immigrants que hi ha va haver al poble. La indústria paperera quedava sensiblement mutilada. Per altra banda, com si tot plegat no fos prou,

al paper d'estrassa li acabava de sortir un competidor molt agressiu que començava a fer-li molt mal: era el paper anomenat d'estrassilla, fabricat a base de cel·lulosa, que tenia l'avantatge de tenir una superfície molt més fina i, per tant, un tacte més agradable que el feia semblar «més bo».

Per a la fabricació d'aquesta nova classe de paper hauria calgut renovar quasi totalment la maquinària, cosa que, per diversos motius, era impossible.

Cap a l'any 1927, davant les pessimistes perspectives que ofería el negoci de la fabricació de paper d'estrassa, el meu germà Francesc que llavors l'estava dirigint, va crear a Fontscalents una impremta que va ser la primera que va existir a Castellar: «Gráfica F. Blanquer», deia la capçalera dels impressos. Per cert, que penso no equivocar-me dient que va ser en aquest any 1927 que es va editar al poble un programa de la festa major amb anuncis. Un transportista de nom Emili Torras va contractar-ne un d'anunci, a tota pàgina, precisament la de la part posterior de la coberta i va voler que s'hi posés —amb el tipus de lletra més gros i al revés— un text que delatava el sentit ben singular de l'humor. Començava dient: «Desastrós servei de transports».

La creació de l'impremta venia a anunciar la pròxima fi de la indústria paperera que hi havia hagut a Fontscalents i que es produiria definitivament a mitjans de l'any 1929. A la que havia estat la seva quadra principal, un sabadellenc, de nom Soley, hi installava pocs mesos després una petita indústria d'aprestos i acabats tèxtils. A finals del 1939 abandonàvem el nostre habitatge del molí de Fontscalents i passàvem a residir a Sabadell. No havia de trigar gaire a iniciar-hi les seves activitats l'empresa dedicada a l'adob de pells que hi existeix avui dia.

No voldria donar per acabades aquestes notes sense referir-me a la capella que existia a Fontscalents dedicada la Mare de Déu de la Mercè i que en la seva *Història de Castellar*, el doctor Vergés i Mirassó qualifica de magnífica, que ho era, certament. Recordo que des de l'entrada a la nostra família, per casament, d'una Mercè, el vint-i-quatre de setembre de cada any s'hi celebrava una missa solemne que constituïa una festa per tot el Molí i cases veïnes, a la qual assistia també una bona quantitat de gent vinguda del poble. Engalanàvem amb una bandera catalana el petit campanar i tocàvem la campana repicant alegrement i incansablement. La follia del juliol del 1936 va ocasionar la desaparició dels quadres de l'altar vinguts d'Itàlia així com d'altres objectes d'un valor artístic considerable, però no la llosa de marbre estranger amb una inscripció llatina que hi havia a la portada de la capella i que a l'any 1940 continuava al seu lloc. Va ser, doncs, en època de «normalitat franquista» que aquesta llosa va desaparèixer i que algú de qui sap on conserva al seu poder injustament.