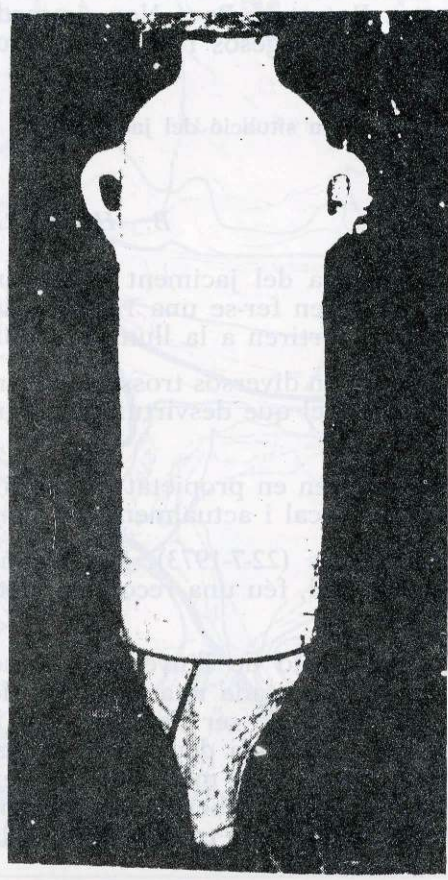


Situació geogràfica. El jaciment en qüestió, datable d'època ibèrica (segle III a.C. aproximadament) i d'època medieval per les restes ma-

# L'assentament Ibèric de la Malesa

JOAN MANUEL COLL/ESTER PLANAS

Dibuixos: Montserrat Mallol



Àmfora púnica trobada a La Malesa (S. III-I a/C).

1. La casa era segons testimonis presencials més forta del normal. Per les notícies orals sabem que en fer la casa es trobà com una ruïna i un mur. 2. Sistema de cultiu mecanitzat, que tenim molt més intensament la terra.

## A. SITUACIÓ I ACCES

*Situació geogràfica.* El jaciment en qüestió, datable d'època ibèrica (s. III a C-I d C, aproximadament) i d'època medieval per les restes materials (ceràmica) localitzades i per la notícia d'estructures de masos —no visibles—, està situat al punt carener d'un turó situat a la riba dreta del Ripoll al seu pas per Castellar del Vallès, sobre la zona de Fontscalents.<sup>1</sup>

*Tipus de terreny.* La zona és de relleu pla, situada a no gaire alçada respecte el nivell del riu i utilitzada, encara avui, com a camp de cultiu.

A part dels cultius de regadiu que hi ha a ambdues bandes del Ripoll, també hi ha camps d'oliveres, alzines, roures i una àmplia riquesa arbustiva.

*Accés.* S'hi accedeix des de la carretera de Castellar en direcció a Matadepera i Terrassa. Passat el Pont Nou, immediatament, hi ha un camí de cotxe utilitzat pels pagesos i caminants que condueix directament dalt del turó.

1. Adjuntem un plànol de la situació del jaciment.

## B. HISTÒRIA DEL JACIMENT

*B.1.* La primera notícia del jaciment la trobem a principis de la dècada dels anys 70, quan, en fer-se una rasa profunda per adobar un dels camps de la Malesa, sortiren a la llum dues olletes i una àmfora.<sup>1</sup>

L'àmfora es fragmentà en diversos trossos en extreure-la i es restaurà posteriorment amb ciment, el que desvirtuà lleugerament les característiques de la peça.

Les dues olletes quedaren en propietat d'Antoni Parramon i Tubau, afeccionat a l'arqueologia local i actualment les donem per perdudes.

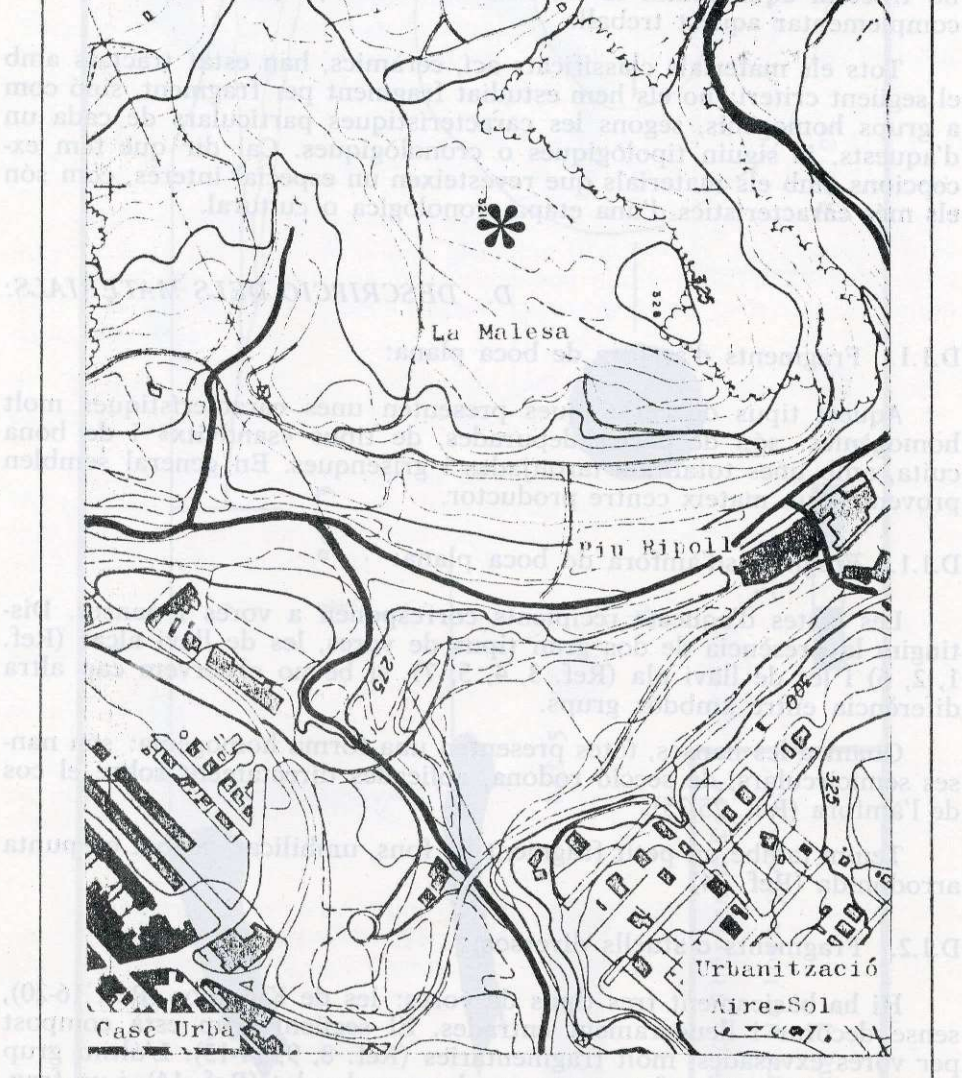
*B.2.* Poc temps després (22-7-1973), Pere Mañé, col·laborador del Museu d'Història de Sabadell, féu una recollida superficial de materials a l'indret de les troballes.

*B.3.* Arran de l'elaboració de l'inventari arqueològic tornarem a l'esmentat lloc i férem altra vegada una recollida de materials superficials, els quals estan en perill de ser destruïts per les constants activitats agrícoles del terreny des de fa deu anys.<sup>2</sup> Aquesta recollida es veié complementada amb la donació de materials que feren Florenci Santisteban (ceràmica ibèrica diversa), Albert Antonell (vora de Dolia) y Pere Roca (àmfora Dressel 2/4), tots ells trobats superficialment a l'esmentat indret.

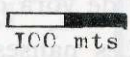
Tots aquests materials són els que analitzem en el següent treball, excepte els materials dipositats al Museu d'Història de Sabadell, que publicarem en el següent número de la revista.

1. La rasa era, segons testimonis presencials, més fonda del normal. Per les notícies orals sabem que en fer la rasa es trobà com «un paviment» i «un muret».
2. Sistema de cultiu mecanitzat, que remou molt més intensament la terra.

En aquest treball analitzem tots els materials dipositats a l'Arxiu d'Història de Castelló del Valles i el format en la seva major part per



Situació Geogràfica del Jaciment



ment i (Rel. 38) i 3 (Rel. 37) són aquests respectivament. Tenim dos fons, un de base plana, lleugerament entrada, de parets pè-

## C. METODOLOGIA DEL TREBALL

En aquest treball analitzem tots els materials dipositats a l'Arxiu d'Història de Castellar del Vallès, lot format, en la seva major part, per donacions de particulars a l'esmentada entitat. Aprofitant l'ocasió també publiquem l'àmfora d'importació, inèdita, actualment propietat d'Isidor Baró, el qual ens ha donat tota mena de facilitats per estudiar-la. Falten, però, els materials recollits per Pere Mañé i que estan dipositats al magatzem del Museu d'Història de Sabadell, l'estudi dels quals si bé no tractem aquí, tenim la intenció de fer-ho properament per tal de complementar aquest treball.

Tots els materials classificats ací, ceràmics, han estat tractats amb el següent criteri: no els hem estudiat fragment per fragment, sinó com a grups homogenis, segons les característiques particulars de cada un d'aquests, ja siguin tipològiques o cronològiques. Cal dir que fem excepcions amb els materials que revesteixen un especial interès, com són els més característics d'una etapa cronològica o cultural.

### D. DESCRIPCIÓ DELS MATERIALS:

#### D.1.1. Fragments d'àmfora de boca plana:

Aquest tipus de ceràmiques presenten unes característiques molt homogènies: són de pastes depurades, de tipus «sandvitx» i de bona cuïta, amb unes totalitats taronjades i grisenques. En general semblen provenir d'un mateix centre productor.

#### D.1.1. Fragments d'àmfora de boca plana:

Les restes d'aquests recipients corresponen a vores i nanses. Distingim la presència de dos grans tipus de vores, les de llavi alçat (Ref. 1, 2, 6) i les de llavi pla (Ref. 3, 4, 5, 7), si bé no observem cap altra diferència entre ambdós grups.

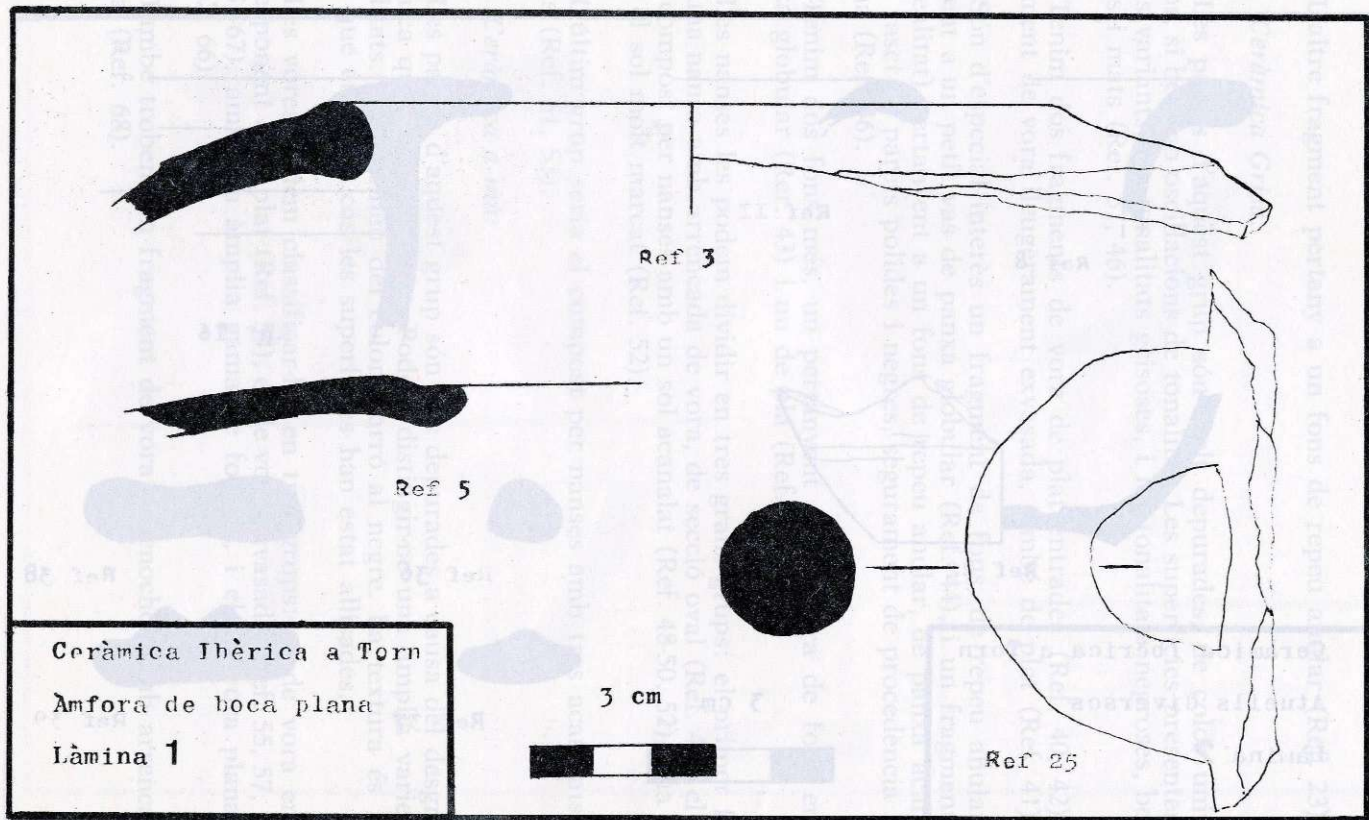
Quant a les nanses, totes presenten una forma homogènia: són nanses semicirculars, de secció rodona, aplicades directament sobre el cos de l'àmfora (Ref. 25-35).

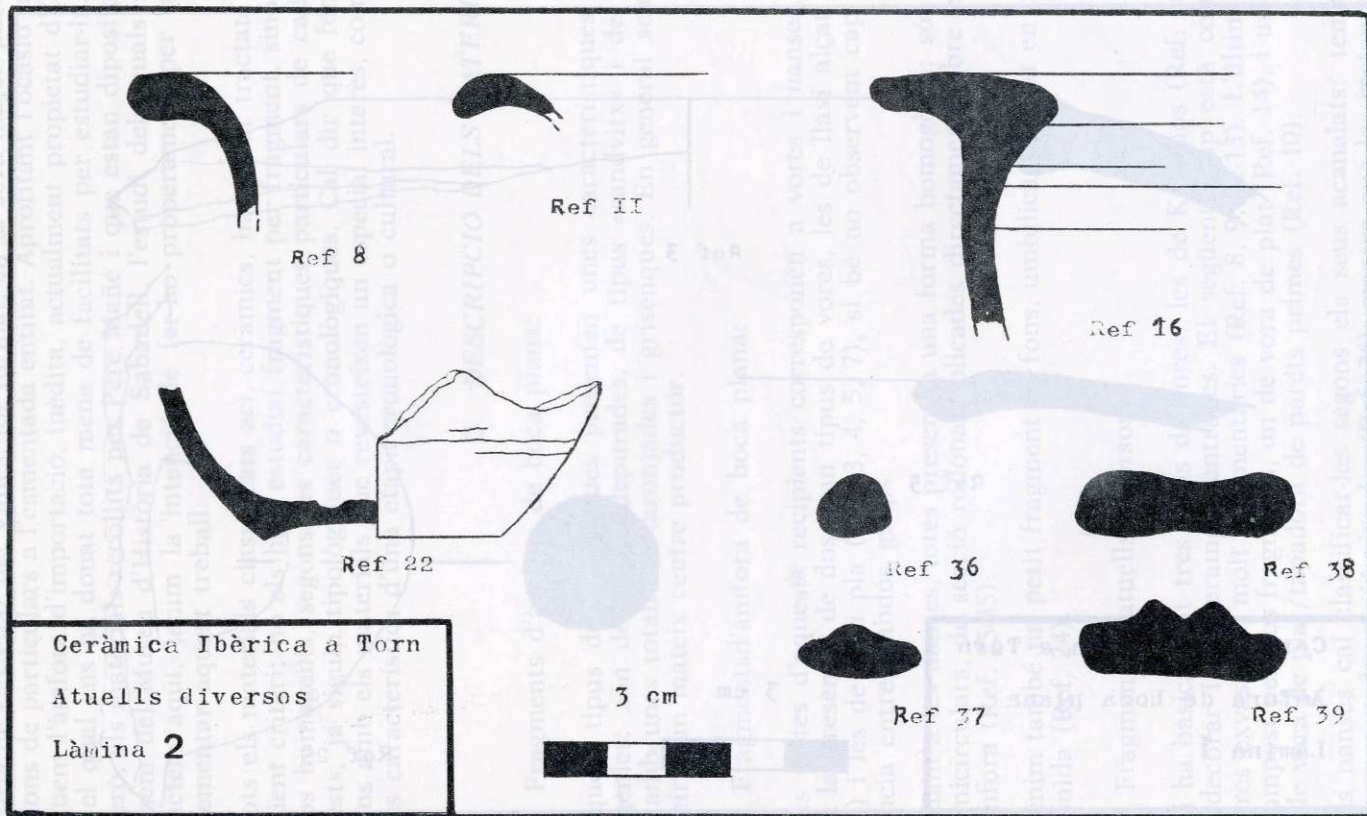
Tenim també un petit fragment de fons, umbilicat, acabat en punta arrodonida (Ref. 24).

#### D.1.2. Fragments d'atuells diversos:

Hi ha bàsicament tres tipus de vores: les de Kalathos (Ref. 16-20), sense decorar i lleugerament entrades. El següent grup està compost per vores exvasades, molt fragmentàries (Ref. 8, 9, 11-13). L'últim grup està compost per dos fragments, un de vora de plat (Ref. 14), i un fragment de vora de plat/tapadora de parets primes (Ref. 10).

Les nanses cal classificar-les segons els seus acanalats: tenim un petit fragment de secció circular (Ref. 36), mentre que les restants presenten 1 (Ref. 38), 2 (Ref. 37) i 3 (Ref. 39) acanalats respectivament. Tenim dos fons, un de base plana, lleugerament entrada, de parets primes i amb marques visibles del tornejat, pertanyent a una perreta o vas de petites dimensions, de panxa prominent (Ref. 22).





Ceràmica Ibèrica a Tortosa  
 Atells diversos  
 Làmina 2

L'altre fragment pertany a un fons de repeu anular (Ref. 23).

#### D.2. *Ceràmica Grisa:*

Les pastes d'aquest grup són molt depurades, de color uniforme, grisos, si bé amb oscil·lacions de tonalitat. Les superfícies presenten dues grans variants, les tonalitats griseses, i les tonalitats negreses, ben allisades i mats (Ref. 51, 46).

Tenim dos fragments de vora de plat entrades (Ref. 40, 42), i un fragment de vora lleugerament exvasada, també de plat (Ref. 41).

Són d'especial interès un fragment de fons, de repeu anular, pertanyent a un petit vas de panxa globular (Ref. 44), i un fragment (dos, en realitat) pertanyent a un fons de repeu anular, de panxa acanalada, d'un vaset de parets polides i negres, segurament de procedència Emporitàna (Ref. 46).

Tenim dos fons més, un pertanyent a una peça de fons entrat i panxa globular (Ref. 43) i un de pla (Ref. 45).

Les nanses les podem dividir en tres grans grups: el primer format per una nansa amb arrencada de vora, de secció oval (Ref. 47), el segon està compost per nanses amb un sol acanalat (Ref. 48-50, 52), una d'elles amb el sol molt marcat (Ref. 52).

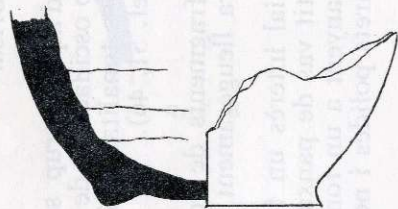
L'últim grup seria el compost per nanses amb tres acanalats, molt suaus (Ref. 51, 53).

#### D.3. *Ceràmica a mà:*

Les pastes d'aquest grup són poc depurades a causa del desgredant de mica que en forma part. Podem distingir-ne una àmplia varietat de tonalitats, que oscil·len del color marró al negre. La textura és rugosa tot i que en algun cas les superfícies han estat allisades.

Les vores podem classificar-les en tres grups: el de vora entrada, corresponent a un plat (Ref. 54), el de vora exvasada (Ref. 55, 57, 58, 60, 63-65, 67), amb una àmplia gama de formes, i el de vora plana (Ref. 61, 62, 66).

També trobem un fragment de vora d'Oenochoe amb arrencada de nansa (Ref. 68).



Ref 44



Ref 50



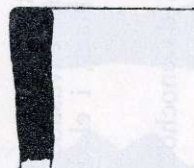
Ref 52



Ref 51



Ref 54



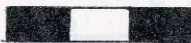
Ref 66

Ceràmica Grisa Iberica

i Ceràmica a Mà

Làmina **3**

3 cm





#### D.4.2. Ceràmica de vernís negre:

Cal esmentar dos fragments de tapadores, un de textura rugosa i gruixut, de color taronja (Ref. 69) i un altre de superfície negra, allisada (Ref. 59).

Per últim trobem un fragment molt interessant pertanyent a una nansa de perfil oval, amb la superfície allisada i brillant, de color castany-negrós, amb taques visibles produïdes per l'acció del foc, i unes incisions intencionades al coll, fetes abans de la cuita (Ref. 72).

Un fragment informe de panxa d'una urneta globular presenta les mateixes característiques que el fragment anterior (Ref. 73).

#### D.4. Ceràmica d'Importació:

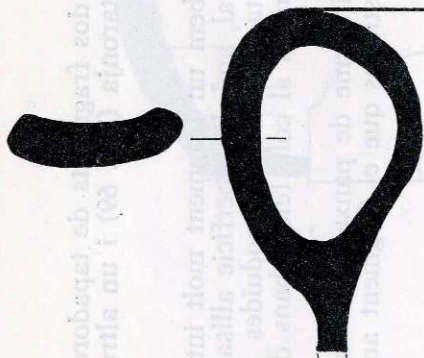
Dins d'aquest tipus trobem la presència de fragments d'àmfora de procedència diversa i fragments de la típica ceràmica de taula de vernís negre.

##### D.4.1. Fragments d'àmfora d'importació:

Observem la presència de tres tipus d'àmfora: el primer correspon a un tipus de pasta uniforme i depurada, de tonalitats grogues i rosades, amb una consistència tova i farinosa (Ref. 74-80). Cal destacar un petit fragment de vora (Ref. 74), força rodant. El segon tipus presenta una pasta depurada, de tonalitats rosades i taronjades, consistent i de textura rasposa (Ref. 81-82). Ambdós tipus esmentats semblen de procedència Itàlica.

El tercer tipus d'àmfora presenta una pasta rosada amb engalba de color blanc-grogós, força depurada i de textura rasposa (Ref. 83-89). Un d'aquests fragments presenta acanalats a la seva part externa (Ref. 88). Aquest últim grup és d'indubtable procedència púnica.

L'àmfora dipositada a Cal Casablanques (propietat d'Isidor Baró), procedent d'aquest jaciment i conservada quasi-bé íntegra, exceptuant la vora, que sembla fragmentada, pertany al tipus C de Mañá, originària de la costa púnica Nord-Africana, i amb una cronologia força dilatada, si bé cal situar-la entre la segona meitat del segle II a C. i la primera meitat del segle I a C., aproximadament (150-50 a C. ±).



Ref 72

3 cm.

Ceràmica a Mà

Nansa de tupí

Làmina 4

#### D.4.2. Ceràmica de vernís negre:

Troblem quatre fragments informes de ceràmica identificables com a vernís negre, si bé només un ha conservat alguna resta del vernís. Pel tipus de pastes, de color rogenc i rosat, força toves, cal aplicar-els hi una cronologia tardana, entre els segles II i I a C., si bé algun d'ells pot ésser anterior (segle III a C. ?) (Ref. 92-95).

#### D.5. Ceràmica dubtosa:

Troblem alguns fragments de ceràmica estranys com és el cas del fragment de Ref. 90, pertanyent a un informe de panxa, de pasta rogenca amb engalba grogosa, força prim i amb nombrosos vacuols: ens sembla de probable origen púnic. El fragment de Ref. 91 és una nansa de pasta comuna, de tipus «sandvitx», si bé no sembla ibèric, i per últim el fragment de Ref. 96, de pasta rogenca i amb un vidriat escadusser a la part externa, de color blanquinós (medieval ?).

### INTERPRETACIÓ CULTURAL I CRONOLÒGICA:

El jaciment estudiat ací seria un assentament plenament Ibèric, de petites dimensions, el qual s'ha conservat en un estat molt bo fins els nostres dies.

Datable d'època Ibèrica tardana o Romano-Republicana (segles II-I a C.), mantenia relacions comercials (no directament) amb els mons romà i púnic, si bé pels materials no sembla que pervisqués avançat el segle I a C.

Així doncs, ens trobem davant d'un jaciment immers dins el context de l'estructura política Romano-Republicana, la qual tendí a intervindre i trencar l'esquema socio-econòmic autòcton per tal de substituir-lo pel propi del món Itàlic. Malgrat això, sembla que el jaciment es mantingué sense canvis substancials fins el final de la seva existència (datable a la primera meitat del segle I a C.).

### HIPÒTESI:

Aquest assentament, de petites dimensions, correspondria a un hàbitat agrícola sedentari, el qual explotaria les terres que conformen el petit altiplà del turó de La Malesa, a més de tindre a escasos metres, el riu i llurs terrasses fluvials, aprofitables també agricolament.

Aquest tipus d'assentament, típic del món Ibèric, estaria sota l'òrbita d'un petit poblat, situat a un kilòmetre escas d'ací (el poblat, inèdit, del Castell de Castellar), tractant-se per tant d'un assentament satèl·lit d'abastament del poblat.

Aquest establiment segurament fou víctima de la crisi del món Ibèric, produïda a l'entrar en contacte amb el món colonial romà, el qual tendí a diluir i substituir la «facies» de la cultura Ibèrica per uns nous models.

Troben quatre fragments informes de ceràmica identificables com a vernís negre, si bé només en ha conservat alguns restes del vernís. Pel tipus de pastes, de color groc i rosat, força toves, s'apliquen els- en una cronologia tardana, entre els segles II i I a.C., si bé algun d'ells pot ésser anterior (segle III a.C.?) (Ref. 92-93).

D.5. Ceràmica ibèrica:

Troben alguns fragments de ceràmica estranyes com és el cas del fragment de Ref. 90, presentant a l'informe de pasta, de pasta ro-gena amb encalls grocsos, força pastosa, amb nombrosos vasos: ens sembla de probable origen púnic. El fragment de Ref. 91 és una nauca de pasta comuna de tipus «sandvitx», i no sembla tenir un origen ibèric. El fragment de Ref. 92 és una pasta tova i amb un vidre a la part externa, de color groc i rosat (medieval?).

**BIBLIOGRAFIA:**

**Jaciment:**

VERGÉS i MIRASSÓ, Mn. Antoni: «Història de Castellar del Vallès». Notes de Mn. Joan Bernadas i Torné, 1974, pàg. 24.

COLL, Joan Manuel; Roig, Jordi: «Inventari Arquelògic de Castellar del Vallès», Revista Plaça Vella. Castellar del Vallès, Abril 1987, pàg. 15.

Joan Manel Coll/Ester Planas/Montserrat Mallol. Estudiants de primer cicle d'Història, a la Universitat Autònoma de Barcelona

**HIPÒTESI:**

Aquest assentament de petites dimensions, correspondria a un hà-bitat ibèric sedentari, el qual explotaria les terres que conformen el petit altiplà del turó de La Malera, a més de tindre a es seves muntanyes i llurs terrasses fluvials, aptes també per a l'agricultura.

Aquest tipus d'assentament, típic del món ibèric, estaria sotmès a un petit poblament, situat a uns kilòmetres escassos del poblament ibèric de Castellar, tractant-se per tant d'un assentament satèl·lit d'assentament del poblament.

Aquest establiment segurament fou víctima de la crisi del món ibèric, produïda a l'entrar en contacte amb el món colonial romà, el qual tendí a diluir i substituir la «facies» de la cultura ibèrica per uns nous models.