

MALGRAT TOT, ENDAVANT MAS DE BOSC

Lluís Papio/

En el terme municipal de Constantí hi ha molts arbres disseminats que seria molt important considerar-los com un element d'interès natural i que embelleixen el nostre paisatge. El més essencial seria que aquests antics i gegantins arbres es protegissin, perquè aquests arbres són la vida i propietat botànica característica dels éssers naturals que formen l'Univers.

L'any 1971 jo realitzava les excavacions arqueològiques a la finca del Mas de Bosc, referents, entre d'altres, a les trobades d'una escombrera que conservava gran quantitat de peces senceres de ceràmica ibèrica i de les dòlies romanes trobades in situ. Joan Sabaté, que era el propietari de la finca, em va dir que el seu besavi patern anomenat Joan Sabaté Solé juntament amb la seva dona i els seus dos fills, ambdòs naturals i veïns de la ciutat de Tortosa, es van assabentar per part d'uns amics que vivien a Constantí, que en aquest terme s'arrendaven unes terres que eren molt fèrtils. Joan Sabaté Solé es va posar en contacte amb el propietari d'aquestes finques per tancar el tracte de l'arrendament, (aquest propietari tenia el títol de Grande de España), i van acordar que tota la família se n'aniria a viure a Constantí. Això succeïa l'any 1843.

Durant un cert temps, el matrimoni i els dos fills es van quedar a viure a la masia del Mas de Bosc, fins que van comprar una casa al poble al carrer de l'Església Vella, número 24, i com a record, perquè se sentien molt tortosins, es van emportar de la seva terra un petit pi i un lledoner i els dos arbres els van plantar en la finca del Mas de Bosc. El pi el va plantar al nord del mas i a uns 21 metres abans d'arribar al Camí Reial de Tortosa, secció de La Senieta, i el lledoner el va plantar al sud del mas i a 5'50 metres de distància de la seva porta d'entrada. Avui, per sort, aquests dos arbres els podem contemplar com a dos temples mitològics plens de vitalitat i d'una extraordinària bellesa. En l'actualitat, aquests dos arbres gegantins tenen uns 166 anys d'antiguitat.

EL PI

La base de la soca del pi a ran de terra, que és on comencen a ajuntar-se les gran arrels, és bastant irregular i mesura 4'30 metres de contorn; a 1 metre d'alçada del sol, el cercle mesura 3'35 metres i a 2 metres d'alçada el cercle mesura 3' 15 metres; continua pujant cilíndricament arribant a l'alçada total del tronc, o sigui, des del sol fins al nivell d'on surten les branques de les rames, que és de 4'50 metres, i partint d'aquest punt arribem al capdamunt de la copa que té 14'85 metres d'alçada total. Les rames de la copa del pi mesuren de nord a sud 21 '70 metres i d'est a oest 21 '90 metres, amb el tronc en mig de l'eix vertical d'aquestes mesures. Del llatí pinus. Pi pinyoner, donc/ o vero, és de la pinyonera, flora mediterrània de la qual es troben

arbres de fins a 30 metres d'alçada, la seva escorça marré, vermellova als clivells, rames verticals i copa aparasolada. Es considera un símbol de perennitat i fermesa.

Pi centenari del Mas de Bosc

EL LLEDONER

El lledoner és una mica més voluminós que el pi, a 1 metre d'alçada des del sòl al cercle del tronc mesura 3' 10 metres de diàmetre i és molt irregular. Els troncs de les rames són molt abultats i forts mentre que el seu aspecte és veu molt sa. Un arbre d'entre 12 i 14 metres d'alçada, de la família de les ulmàcies, *Celtis australis*. Té l'escorça llisa i grisosa. La copa és ampla, les fulles són simples, alternes, "caedizas" de forma oval-lanceolada, acuminades i de vora serrada.

Les flors són hermafrodites, solitàries, auxiliars i pedunculades.

El fruit és una drupa arrodonida i de color negre quan està madura.

Els arbres segons Plini el vell, escriptor romà, van ser els primers temples de l'antiguitat i d'entre els que estaven consagrats a l'adoració n'hi havia que tenien forma

Lledoner centenari del
Mas de Bosc

Pi i lledoner centenari del
Mas de Bosc

humana. El culte es dirigia als arbres que amagaven les divinitats i van ser la manifestació del culte religiós de les primeres edats i va existir fins al final del paganisme.

Un arbre es dedicava al culte o per la veneració tradicional que els feia considerar com a temples o imatges dels deus, o per expressa voluntat divina, per exemple al ferit per un raig, o per una consagració voluntària efectuada conforme a

un ritual. Des d'un d'aquests moments l'arbre era inviable i tancat per un mur o barreres que els separaven de tot contacte profà i de vegades a dins d'un edifici o cel Obert, tal i com es trobava l'oliver dedicat a Minerva en l'acròpolis d'Atenes i en l'alzina de Júpiter a Roma.

Cadascuna de les divinitats paganes tenia consagrat un arbre. A Júpiter li estava consagrada l'alzina, a Grècia i a Roma, i tenia assignat al seu culte tot un bosc d'aquests arbres a Donona. A Minerva li estava consagrada l'olivera (que es venerava en un pati d'un temple de l'Ericteu, a l'acròpolis d'Atenes), des de la seva victòria sobre Neptü en la querella per la possessió d'Atila. El llorer i la palmera eren els arbres d'Apol•lo; el primer es plantava davant de les cases com un preservatiu contra les malalties; la segona era un atribut seu per haver nascut aquell déu a l'ombra d'una palmera a Delos, A Venus li estava consagrat la murta, de l'arbre del qual les dones en feien corones per assistir a totes les cerimònies del culte d'aquella deessa, el qual era a la vegada festiu i fúnebre. L'àlber era atribut d'Hércules i justament dels deus infernals. El pi de significació fúnebre, va ser l'arbre de Neptü, Pan, Silvà, Atis i Cibeles. La figuera, escollida per Bacus i Júpiter, era adorada per varis pobles grecs, sobretot pels atenesos i els lacedemonis. La figuera va tenir entre els romans un lloc de predilecció per haver estat en un començament l'arbre dels Ramni i, segons una llegenda, va ser a sota d'una figuera on la lloba va alletar Ròmul i Rem, que la van denominar ficus rumina/is.

El reconeixement pels beneficis atribuïts a un gran nombre d'arbres va fer augmentar el seu culte, consistent en la representació d'ofrenes, que estaven habitualment penjades de les rames dels arbres.

CORREDOR DEL MEDITERRANI

El Ministeri de Foment ha adjudicat a una UTE el contracte per la construcció del pas de la línia fèria d'interès general de la Unió Europea del nou corredor del Mediterrani que, en una primera fase, sortirà de València i enllaçarà amb l'estació del Camp de Tarragona a Perafort. Els propietaris afectats en l'expropiació dels terrenys de les seves finques, van rebre amb una carta certificada l'Acta Prèvia amb data de 10 de maig de 2006 i l'Acta d'Ocupació dels terrenys es va efectuar el dia 27 de juliol de 2006.

En el programa d'actuacions hi trobem que els terrenys d'expropiació que afecten el nostre terme municipal i a la finca del Mas de Bosc que ja es va comunicar al seu moment, en zona d'interès arqueològic i s'hi hauran de realitzar unes cates per tal de poder comprovar si existeixen possibles troballes arqueològiques. Segons els plànols, s'hauria d'arrençar un pi molt antic que queda dins de la zona a expropiar. Per tant, s'haurà de comunicar a l'empresa constructora quina finalitat es pot donar a aquest pi centenari.

Quan ja es van reposar les estakes als límits dels terrenys del corredor de seguida es va efectuar el desbrossament amb un tractor que triturava tota la matèria vegetal que trobava.

Quan prenia les mesures del pi vaig observar que al sòl i a uns 30 cm. de separació del tronc i havia una pedra que tapava mitja fulla d'un foli de paper, em va cridar l'atenció i en mirar-lo vaig veure que estava impresa en lletra d'impremta la paraula "Serveis Integrals" i per sota, escrit amb llapis, un vers en castellà que deia: "Yo ahora soy pino la mitad de lo que era ahora soy sólo una sombra voy allí donde tu quieras voy allí donde te nombran

Yo ya no tengo descanso ni frontera

(anònim)

M'imagino que ho va escriure algun empleat de quan van fer les mesures i van reposar les estakes per marcar els límits per on havia de passar el tren. Devia ser un gran amant de la natura i li devia fer molta llàstima que l'arranquessin.

Salvem el pi del Mas de Bosc, per part de moltes persones que veuen com un símbol propi la presència i longevitat del pi, van començar a mobilitzar-se i poc a poc es va anar creant un criteri favorable referent al trasplantament del pi. Primer es van efectuar alguns contactes amb l'empresa concessionària que efectuava les obres del corredor i l'Ajuntament de Constantí. En un primer moment es va posar de manifest que el pi seria trasplantat al Turó de les Forques, però després es va comprovar que els cables de les línies elèctriques que hi ha en el trajecte per al seu trasllat es troben per sota de l'alçada del pi i en aquestes condicions el transport resultava econòmicament molt car i no era factible transportar-lo a aquesta zona del Turó de les Forques.

En la miscel·lània "Estudis de Constantí", núm. 20, de l'any 2004, tinc publicat uns quants articles referents a "Memòries dels meus treballs arqueològics", pàgines 69 al 116, on es poden veure uns quants estudis i treballs arqueològics realitzats durant diferents campanyes d'excavacions que vaig tenir l'honor de realitzar i dirigir. A les pàgines número 75 a 81 d'aquest mateix noticiari, tinc publicat un article que diu "Vestigis arqueològics a la finca del Mas de Bosc", excavada l'any 1971. De les restes arqueològiques convé destacar que van aparèixer uns murs construïts amb pedra seca i entre ells, formant una petita habitació, s'hi trobava una escombrera molt completa amb molts utensilis de ceràmica ibèrica completament sencers i sense usar, i part d'uns murs d'aquesta mateixa època ibèrica. De l'època romana també es van trobar uns murs i un paviment construïts amb opus signinum però el que més ens va impressionar va ser que van sortir a la llum moltes dòlies ordenades al pati corresponent, que encara es trobaven in situ i avui encara es poden veure dos dòlius a prop del paviment. Podem veure que es tracta de dues cultures amb diferents construccions i estructures que pertanyen a les èpoques ibèrica i romana. Durant aquesta primera campanya d'excavacions arqueològiques vaig realitzar els corresponents plànols a escala de les estructures excavades.

La secretària de l'alcaldia de l'Ajuntament de Constantí, Montserrat Franquès Gil, em va comunicar que fes un informe referent a aquestes importants troballes i

que, un cop acabada, li lliurés amb la corresponent documentació de l'excavació arqueològica que vaig realitzar en aquesta campanya de treball de 1971. Aquest informe el van enviar al Ministeri de Foment perquè l'estudiessin i donessin la seva opinió.

El 7 de juny de 2007, l'alcalde Josep Bergadà Español, acompanyat del conseller d'Agricultura, Lluís Ribes, i de Lluís Rabascall, secretari de l'Ajuntament, se'n van anar en comissió de servei a Madrid i molt especialment al Ministeri de Foment per a entrevistase amb els directius i responsables que porten els treballs de desmunt de les terres i obra civil a la zona de la finca del Mas de Bosc. A la reunió van concretar alguns assumptes referents a l'enginyeria constructora i, a la vegada, van planificar quina actuació s'havia de concretar amb les possibles troballes arqueològiques i també que s'havia de trasplantar el pi i portar-lo fora de la línia d'actuacions i sempre a prop del terreny del corredor.

Un temps després, les autoritats de la propietat van avisar als tècnics en arqueologia per seguir una línia d'actuacions referent als treballs arqueològics a realitzar, i també que es busqués el lloc més idoni per trasplantar definitivament el pi centenari,

El dia 20 de març de 2007, els arqueòlegs Imma Teixell i Pilar Bravo, membres de l'empresa Códex (Cooperativa d'Excavacions), amb una retroexcavadora van iniciar unes quantes rases o cates arqueològiques de comprovació a la zona on s'ha fet l'expropiació del terreny a la finca del Mas de Bosc per al pas del tren de Velocitat Alta. Aquestes rases es van iniciar primer al costat oest i per davant del pi històric, van continuar fent més prospeccions a la zona del centre i van acabar al costat est, que és justament on acaba el terreny de la finca. A la finca del costat, que abans de l'expropiació era de Josep M. Ribes, també hi van fer una cata que, per cert, va donar un bon resultat,

Gairebé totes les prospeccions que s'hi han fet han donat un resultat satisfactori. En el costat oest per davant del pi, a uns 0,25 cm. de profunditat des del sòl ja va sortir la roca i fragments de paviment d' Opus Sig. A la zona del centre, a uns 0,45 cm. de profunditat ja han sortit els primers vestigis de restes de construccions de murs, ceràmiques romanes que pertany al segle I de la nostra era, i alguna runa remoguda de paviment d' Opus Sig. Més cap a l'est, passada la zona central, va aparèixer part d'una sitja ibèrica, que es va quedar sense excavar, la ceràmica en aquesta zona és només ibèrica. I una mica més cap a l'est, en el terreny que pertanyia a Ribes, també s'hi han trobat els mateixos vestigis ibèrics.

Amb un grup de joves que pertanyien a la mateixa empresa, van acabar els treballs de neteja dels vestigis apareguts a les diferents rases, i un cop que es va acabar aquesta fase d'estudi i comprovacions, es va procedir a posar una tanca a totes les rases que conserven les restes de construccions antigues. Aquestes són les proves que avalen la presència de les estructures ibèrica i romana.

Totes les despeses que ocasionin els diferents treballs arqueològics d'excavació i neteja aniran a càrrec de la UTE.

El dia 12 de novembre de 2007, uns membres de la mateixa empresa Còdex, dirigits per César Pociña i amb una retroexcavadora, van començar a excavar unes quantes rases per comprovar fins a on arriben els límits de les construccions antigues. Primer s'han excavat unes rases longitudinals al costat est del pi i al llarg del camí, i no ha sortit cap mena d'estructura arquitectònica, només en algunes parts de les rases han sortit algunes restes de runes. Després s'ha continuat excavant, amb la mateixa

Cata arqueològica de comprovació.

Cata arqueològica de comprovació.

intenció, al terreny de la finca de Julio Belmonte (Mas del Roig), s'han obert quatre rases en els bancals de les primeres vuit filades d'avellaners, i han quedat aquestes excavacions bastant allunyades del camí. En les primeres rases s'han trobat pedres i runes remogudes amb una mica de ceràmica ibèrica, se suposa que podrien ser les restes d'un mur de pedra seca, i en no trobar pràcticament més elements ni vestigis de construccions originals intactes, es va procedir a tapar les rases amb la mateixa terra.

La intenció dels arqueòlegs és la de seguir obrint rases pels voltants del mas i continuar en el terreny de la zona més baixa fins arribar al torrent del Mas de Bosc, però com que no tenien el corresponent permís dels propietaris van decidir acabar, de moment, els treballs arqueològics.

Permeteu-me fer un incís. Segons es rumoreja, un dels motius pels quals els treballs d'enginyeria i obra civil que s'estan realitzant pel Corredor del Mediterrani, i especialment en aquesta zona del Camp de Tarragona, van minvar és perquè la majoria dels efectius i tècnics de les empreses constructores s'han vist obligats a reforçar i complimentar les obres d'enginyeria que es porten a terme a Barcelona, degut als problemes que ocasionen els esvorancs de l'AVE i que també afecten les obres d'arribada i sortida dels trens de rodalies que cobreixen els trajectes dins de l'àrea metropolitana i han quedat bloquejats els serveis en tots els trajectes ferroviaris i els usuaris, que estan molt indignats, es veuen obligats a utilitzar un total de tres-cents autocars repartits en les zones que els correspon per poder arribar, fora de temps, als seus llocs de treball. I seguint la mateixa tònica, una part del diner que està pressupostat per a aquest Corredor del Mediterrani, s'haurà de transvasar amb urgència per no endarrerir encara més l'arribada de l'AVE a la ciutat comtal.

Permeteu-me explicar-vos una anècdota molt curiosa. Fa una mica més de quaranta anys que es van començar a construir uns enormes blocs d'habitatges als horts que envolten l'ermita de Nostra Senyora de Bellvitge, que ben aviat va quedar empentida i oculta per aquella monstruositat de ciment. Un home d'uns 75 anys d'edat que es va identificar com un pagès de soca-rel, acostumat al cultiu de les carxofes i les matinades per anar al porxo de l'enciam que tenia lloc cada matí al Prat, va fer uns comentaris referent als terrenys per on s'està construint el corredor de l'AVE i va dir que: "Aquests blocs de formigó estan construïts damunt d'un basal d'aigua subterrània enorme i aquests horts jo els he vist sovint inundats d'aigua. El dia menys pensat s'esdevindrà una desgràcia", Centenars de veïns de Bellvitge que

van comprar els habitatges dels baixos dels blocs van patir en pròpia carn les conseqüències,

Vist el desastre dels túnels ferroviaris no massa lluny del lloc on el pagès tenia l'hort, no ens podem deixar de preguntar-nos si la complicada orografia del terreny l'han ignorada olímpicament enginyers carregats de títols i màsters grandiloqüents en els seus projectes colossos.

Tan aviat com s'ha iniciat la posada en marxa del tren AVE que va de Madrid a Barcelona, el 20 de febrer de 2008, en part d'aquesta zona del corredor del Mediterrani, han seguit amb més intensitat les obres dels desmunts de les terres i les infraestructures. Fa alguns mesos que estàvem molt indignats pels problemes que ocasionaven les obres i esvorancs en l'enllaç del tren de gran velocitat a la ciutat comtal, però ara ja podem estar més satisfets perquè les obres al corredor es van realitzar amb més magnitud.

VESTIGIS QUE SURTEN AL TERRENY DE LA FINCA DEL MAS DE BOSC

El dia 7 d'abril de 2008 l'empresa COTA-64 dirigida per Albert Vilaseca, juntament amb l'arqueòleg Ivan Cabrelles, que dirigeix i coordina els treballs tècnics en arqueologia, junt amb cinc obrers i una retroexcavadora van iniciar els treballs de rebaix de la terra imposada a la franja del solar expropiat per al pas del tren a la finca del Mas de Bosc, Primer, van començar a treure la terra de la zona davant del pi -el denominarem costat oest-; seguiran excavant més cap al davant del mas, a la zona central i a continuació seguiran excavant més cap a l'est, que en aquest cas es troba al barranc (torrent).

Aquesta excavació arqueològica que comença avui es correspon a la segona fase o és l'ampliació definitiva de la que van realitzar als mesos de març i novembre de 2007 els arqueòlegs de l'empresa CÓDEX, i que en diferents rases de comprovació van aparèixer restes de murs, fragments del pis d'Opus Signinum, una sitja, ceràmiques i vestigis de les èpoques ibèrica i romana.

El treball de rebaix de la terra del reompliment que va efectuar la retroexcavadora va avançar molt de pressa i va començar excavant entre el pi i davant del magatzem del mas. A uns 0,25 m. de profunditat ja va sortir el terreny verge que en aquest cas és la roca que té excavada al sòl dues rases. Després, va continuar el buidat del terreny més cap a l'est i van sortir les tres parts d'uns murs i a la zona central van aparèixer els primers fonaments de les habitacions romanes de la vil·la. Els murs d'aquestes dependències estan desapareguts, i queda només al descobert els fonaments que es troben pràcticament a l'alçada del mateix nivell del que queda dels seus paviments. Aquests murs fan uns 50 cm. d'ample. L'estructura d'algunes d'aquestes cimentacions estan construïdes amb pedra i fixades amb fang i en altres parts les pedres estan fixades amb morter de calç, referent al seu enlloc encara en queden mostres que ens deixen veure que aquests murs estaven enlloc

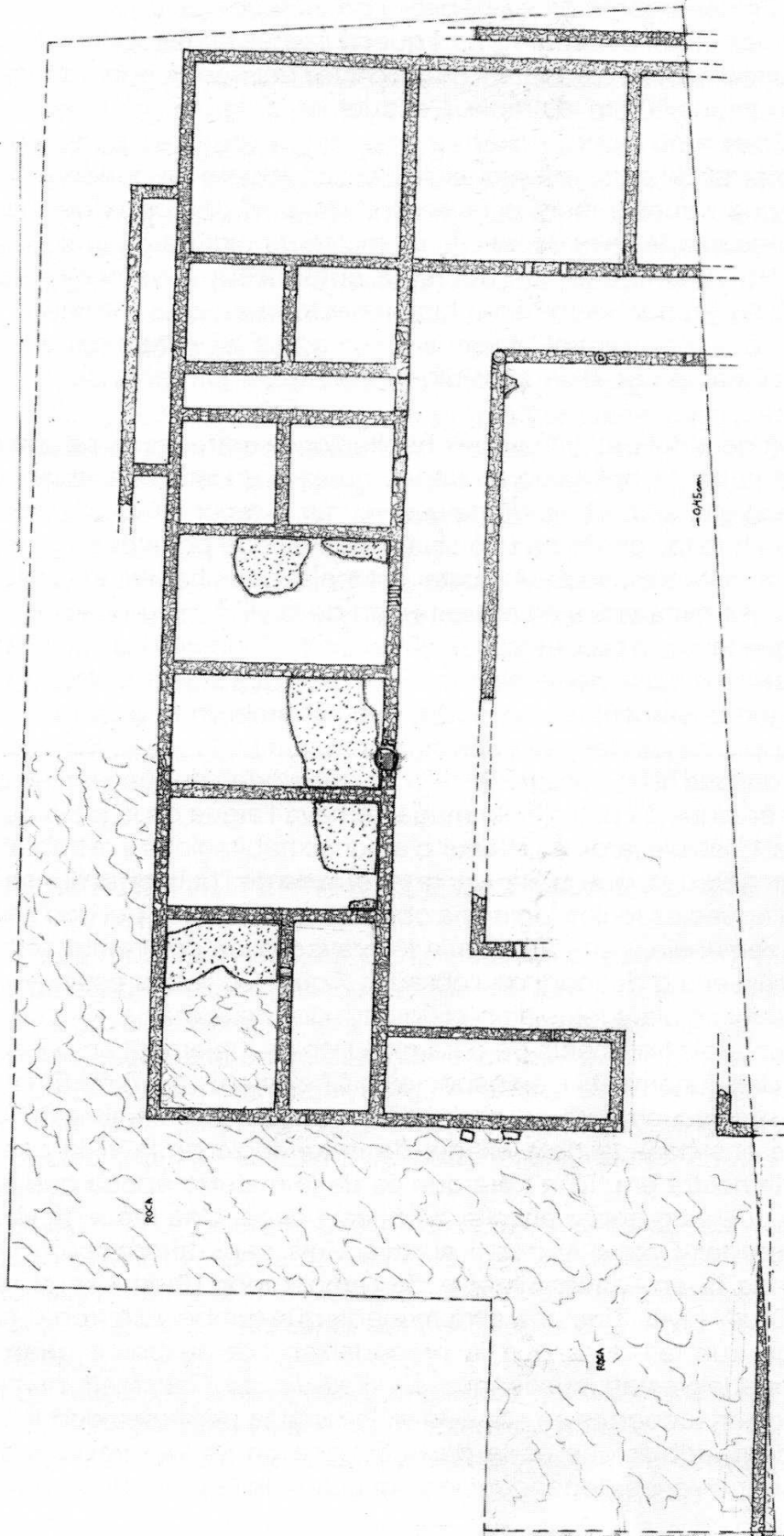
amb una capa de morter de sorra i calç i en algunes bandes s'hi conservaven restes de pintura.

Les construccions que han aparegut en aquesta zona central formen part de l'estructura d'una gran vil·la romana; la seva estructura està formada per una planta rectangular amb un pati central rodejat amb un pòrtic, al voltant del qual s'organitzava l'habitatge al costat també d'un possible magatzem, i que rebia del pati la il·luminació i la ventilació.

Al costat oest del pati hi ha dues habitacions i entre les dues una sortida o viceversa. Al nord hi ha 11 habitacions, de les quals 4 encara conserven part dels seus paviments construïts amb Opus Signinum i al mur exterior hi ha un passadís afegit. En una d'aquestes habitacions hi ha una sitja medieval que penetra en part del paviment i del mur i que no està excavada Al costat est tenim dues habitacions i part d'un passadís. En total, tenim excavades en aquesta part de la vil·la 15 habitacions. El mur interior del pòrtic, el que tanca el pati, estava construït amb columnes i al seu costat dret encara hi ha empotrats dos basaments circulars, un dels quals està elaborat amb pedra del Mèdol i el segon basament té una pedra circular amb un forat al mig, tipus pedra de molí. Totes les columnes del pati estaven distanciades 4 metres les unes de les altres. Al costat dret del pati hi ha unes restes d'obra que poden pertànyer a un dipòsit, perquè possiblement en aquests pati s'hi emmagatzemava l'aigua de la pluja que després servia per regar el possible jardí, A l'interior d'algunes habitacions s'hi troben gran quantitat de teules fragmentades, que pertanyen a la teulada de l'habitatge abans del seu ensorrament; una d'aquestes teules tenia una obertura rodona que, pel que sembla, seria per on passés la xemeneia, i una altra teula té gravada una empremta amb les lletres del taller de la terrisseria o del codi de l'obrador. Aquestes lletres estan encerclades amb quatre línies semicirculars fetes amb els quatre dits de la mà.

El conjunt dels fragments de ceràmica trobats juntament amb les terres del costat dels murs dels fonaments i, en especial, els fragments de Terra Sigillata Sudgàlica que també estan escampats en profunditat per part del conjunt de les estructures arquitectòniques ens dona la data exacta de la fundació de la vil·la que es correspon al segle I de la nostra era. Una data que és de la mateixa època que les dues monedes romanes que vaig trobar al solar d'aquesta finca. Una moneda té a l'anvers l'efígie de l'emperador Octavi August i al revers els caps afrontats de Caio i Luci. La segona moneda té en l'anvers l'efígie de l'emperador Tiberi i en el revers els caps afrontats de Drus i Lívia. Tinc una altra moneda que també vaig trobar en aquest solar, és més antiga que les dues que la precedeixen i la descriuré quan correspongui. Aquestes monedes estan publicades als Estudis de Constantí, número 19 (2003). Les estructures descobertes en aquesta vil·la romana permeten deduir una planta molt definida. Podem atribuir que és la part contigua on es van trobar les dòlies a l'any 1971 i corresponen a les dependències agrícoles de la vil·la, que pertanyen al mateix sector.

VILA ROMANA DEL MAS DE BOSC Segó, I.d.I.C.
ZONA NORD DE LA FINCA Conserjer del Patrimoni
E. 1:100 45 - 10-2008
LLUIS PAPIOL MOLNE



Vila romana del Mas de Bosc. Constantí

Vil•la romana del Mas de Bosc. Vista general

vil•la romana del Mas de Bosc.

Teules

Vil•la romana del Mas de Bosc. Detall del paviment

Vil•la romana del Mas de Bosc.

Basament del mur del pòrtic

Vil•la romana del Mas de Bosc. Murs del pòrtic

vil•la romana del Mas de Bosc.

Vista general

vil•la romana del Mas de Bosc.

Vil•la romana del Mas de Boso. Vista general

Vil•la romana del Mas de Bosc. L'autor dibuixant el plànol de l'excavació, amb el pi centenari al fons

Vil•la romana del Mas de Bosc. Teula gravada amb les lletres del taller i encerclada amb les línies fetes amb els quatre dits de la mà

Aquestes importants dependències de la vil•la eren un centre d'explotació agrària que podia haver inclòs els serveis d'una premsa per a l'elaboració del vi i un possible molí d'oli; una prova d'això la tenim en el paviment gruixut i les restes dels perfils dels dipòsits que sobresurten per damunt seu; tot aquest conjunt d'obra civil que s'utilitzava per elaborar els productes agrícoles i que després eren emmagatzemats i dipositats en el conjunt de les dòlies que ja tenien preparades molt a prop del pati.

En aquestes importants restes de construcció de la vil•la que ens ocupen i a una certa circumstància unida a la característica que presenta l'arquitectura i la poca decoració de les edificacions ens fa pensar que tot aquest conjunt arquitectònic hauria estat ocupat amb un doble sentit: primer, com a magatzem i graner i també algunes de les seves habitacions estaries ocupades pel personal i famílies que elaboraven i tenien cura de les collites de la producció agrícola. Aquí ens podem preguntar on es troba l'habitatge o casa senyorial del propietari de la finca.

Continuant el buidatge de les terres amb la retroexcavadora a la zona est, un cop passada la zona central que és on ha aparegut la vil•la romana, trobem que a 8 metres de distància, comptant des de l'últim mur de la vil•la, va sortir al descobert la sitja ibèrica excavada en un terreny verge. Una part d'aquesta sitja ja s'havia descobert en una de les cates de prospecció pel març de 2007 i totes les mostres de ceràmica que van començar a sortir en aquesta part del solar es corresponen a l'època ibèrica. A 40 metres de distància del mur, sempre en direcció est, comença a sortir una terra molt obscura amb abundant ceràmica ibèrica. A 55 metres de distància tenim una part d'un mur que segueix la direcció nord-sud i a 67 metres de distància s'hi troba una gruixuda capa d'argila cremada i molt dura, que segurament pertany a la solera d'un forn ibèric, els seus voltants estan completament plens de terres molt negres barrejades amb cendra i molts fragments de ceràmiques ibèriques (una trencadissa).

Totes aquestes importants mostres de ceràmica ibèrica amb els diferents tipus de perfils dels seus utensilis, es corresponen a un taller de terrisseria i avui podem estar segurs que la important escombrera que vam trobar a la campanya arqueològica de l'any 1971, que contenia una gran quantitat d'utensilis completament sencers i sense fer servir, de ceràmica ibèrica (avui es troben dipositats al Museu Nacional Arqueològic de Tarragona junt també amb les dòlies), aquests atuells es trobaven a prop del forn i segurament els tenien emmagatzemats com a dipòsit, on els terrissaires guardaven les peces senceres de ceràmica després de la cocció; les peces de ceràmica que se'ls trencaven o no sortien prou bé de la cocció les anaven dipositant al costat de les cendres pel tombant del forn. Hem de recordar que els ibers van ser els primers que van crear el torn per a la fabricació de peces senceres de ceràmica.

Les poques pedres que han aparegut en tota aquesta part han estat sempre de mida petita i no formaven cap estructura arquitectònica.

En tota aquesta part excavada de la zona est, amb tantes mostres d'elements ibèrics que han aparegut i també perquè vaig trobar una moneda ibèrica en aquesta zona, avui podem arribar a un resultat satisfactori referent a l'època de la seva construcció i part de la història dels seus colonitzadors. Tots aquests elements ibèrics tan importants es corresponen amb el final de la cultura ibèrica al segle II a.C. i el canvi d'era, època republicana. Les característiques de la moneda són molt expressives; en l'anvers: un cap masculí sense barba, a la dreta (tipus Hércules o Mercuri), pentinat

Restes ibèriques del Mas de Bosc. Capa d'argila cremada i molt dura que pertany a la solera d'un forn ibèric

Restes ibèriques del Mas de Bosc. Restes del forn ibèric i, al fons, el barranc del Mas de Bosc

amb rínxols i trenes a l'estil ibèric i tres rínxols rere l'orella, un coll amb final de clàmide ben visible, rere el cap, símbol de punta de llança. Al revers, un cavall al trot, a la dreta, un genet amb una palma de múltiples fulles a l'espatlla i un casc amb cimera. La llegenda: KESE. Està datada en el període segon, entre l'any 133 a.C. i l'època d'August,

Però per poder completar i estudiar la important estructura arquitectònica de la vil·la seria molt interessant continuar excavant en el terreny de reompliment a la zona central perquè una part del pati, el pòrtic, dues habitacions i el passadís es troben enterrats a sota de la capa de terra del reompliment. El terreny d'aquesta zona es troba fora del límit expropiat. El conjunt d'aquests murs i les seves estructures segueixen apuntant la seva direcció cap al sud. Aquesta zona de terreny que ens ocupa mesura uns 24 metres de llarg i arriba fins a un marge de pedres que aguanta la terra imposada. Per sota d'aquest marge hi ha un paviment construït amb Opus Signinum, una part del qual queda enterrat amb la terra de reompliment del marge. El paviment mesura de gruix 0,40

m. i té adossat un canal que mesura 0,50 m, d'ample. Per sobre, al costat del marge, s'hi veuen les restes, perfils i sortints de quatre petits dipòsits. Tot aquest conjunt forma una sola peça amb el paviment.

En el terreny contigu del costat sud d'aquest gros paviment és precisament on va aparèixer el pati amb una gran quantitat de d'òlies in situ, totes molt ben alineades; dues d'aquestes d'òlies les vam deixar com a mostra en el terreny perb estan fragmentades.

Seguint la direcció nord-est que va paral·lela al marge de les pedres i partint d'on comença el paviment gros trobem a uns 32 metres de distància la important escombrera ibèrica, i per davant i els tombants del paviment i de l'escombrera van aparèixer restes de murs, un dipòsit, un pou, una sitja i petites estructures de les dues diferent èpoques antigues. Totes aquestes troballes i estructures que van aparèixer en aquesta zona per sota del marge de pedres ja els vaig fotografiar i dibuixar a escala en la campanya arqueològica de l'any 1971.

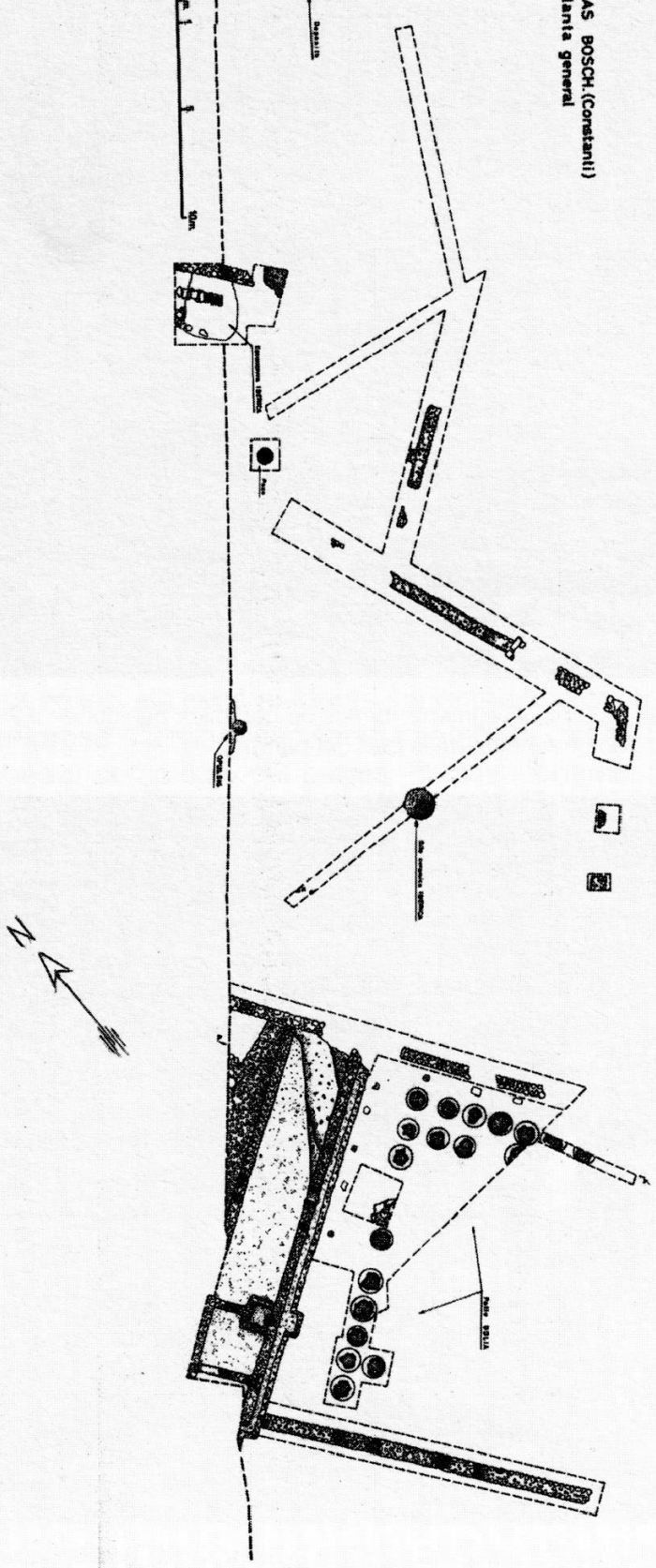
Una altra fase també molt interessant seria excavar el terreny per sota d'on van aparèixer les d'òlies, fins arribar al final del solar de la finca, que precisament és on es troba en profunditat el torrent del mas de Bosc.

Quan van construir la primera carretera l'any 1967 que va de Constantí a Reus, les màquines excavadores van destruir un pont romà d'un sol arc que només era peatonal i l'utilitzaven per creuar les aigües que passaven pel barranc en temps de pluja i rebaixant les terres també van descobrir uns dipòsits de construcció romana molt a prop del barranc i de l'actual carretera. Aquests petits dipòsits haurien pogut formar part del conjunt d'unes termes i, en aquest supòsit, a prop de les termes sempre hi ha les dependències senyorials.

En els alçats de la terra del mateix barranc i a uns dos metres de profunditat, partint del nivell de la terra dels cultius es veu en l'estratigrafia que queden soterrats i sortint molts fragments de ceràmica antiga.

El volum important de les troballes arqueològiques que vaig realitzar durant l'excavació de la campanya de l'any 1971 i juntament amb les estructures arquitectòniques de la vil·la romana, i les importants mostres d'elements de l'època ibèrica excavats en

AS BOSCH (Constanti)
Planta general



Restes ibèriques del Mas de Bosc. Fragments ibèrics de ceràmica que surten a 2 metres de profunditat de la part del barranc.

Restes ibèriques del Mas de Bosc. L'autor senyalant els fragments "in situ" que surten de la part del barranc

26
el terreny expropiat a causa del pas del tren, significa que ens trobem dins d'un lloc que va tenir una pervivència ocupacional humana i a sobre d'aquests rebaixos de terra teniem la possibilitat i confiança que apareguessin restes arqueològiques en el subsòl. Ara que ha sortit a la llum el que s'esperava, podem contemplar aquests importants elements arquitectònics que van planificar i construir els nostres avantpassats. Per aquest important motiu els constantinencs hem de sentir-nos molt orgullosos perquè, d'aquesta manera, tenim una altra mostra per interessar-nos i preguntar-nos amb més orgull d'on procedeixen les nostres arrels, que com més profundes les trobem al nostre contorn històric i cultural més alt arribarem a l'arbre del coneixement.

Tots aquests vestigis arqueològics que han sortit a la llum tenen un punt en comú: es troben bastant deteriorats perquè només a la vil·la apareixen els fonaments i part d'algun paviment. Aquest és el nivell de les construccions originals que es van quedar soterrades perquè després que aquestes vil·les es quedessin abandonades i destruïdes amb l'entrada a Hispània dels Vàndals, els Alans i els Sueus, les denominades invasions germàniques del segle V d.C, més tard les generacions següents utilitzaven aquestes ruïnes com a cantera i s'emportaven amb els seus carruatges totes les pedres dels murs sobresortints per tal de construir en diferents llocs les seves noves construccions o cases.

Amb les abundants pluges que van caure durant la primera quinzena del mes de març de 2008 a tota Catalunya i, especialment, en aquesta zona del Mas de Bosc, l'excavació arqueològica va quedar inundada i plena de fang. A partir d'aquest moment, l'arqueòleg, els

seus ajudants i la retroexcavadora van rebre l'ordre de part de la seva empresa d'abandonar aquest camp de treball i els treballs d'excavació i estudi van quedar completament parats. El motiu fonamental que es va comentar va ser que els responsables del Departament de Cultura de la Generalitat van proposar als membres del Ministeri de Foment que aquests vestigis arqueològics havien de quedar completament descoberts i protegits i, a la vegada, que pogués passar el tren per aquest mateix lloc i van acordar que en un futur continuarien excavant completament la totalitat de les edificacions de la vil•la romana. El Ministeri de Foment va contestar dient que aquestes reformes addicionals no estaven previstes, perquè fer un pas elevat i cobrir amb una llosa de formigó armat la zona de la vil•la romana per on ha de passar el tren resultava molt car. De moment, totes les obres en aquesta zona estan parades, esperant una resolució al conflicte econòmic i tècnic, per efectuar aquesta nova reforma.

Han passat vuit mesos sense que cap responsable s'apropés per aquest camp d'excavacions arqueològiques. Durant aquest llarg temps d'espera han proliferat i crescut una gran quantitat d'herbes que arriben, fins i tot, a cobrir part de la vil•la romana.

El dia 10 de novembre de 2008, la senyora Maria Adserias, arqueòloga territorial de la Generalitat de Catalunya, juntament amb un aparellador i el seu ajudant, es va presentar a la finca del Mas de Bosc i van aparcar el seu cotxe a sota del pi. Després de saludar-los, la senyora Adserias em va comunicar que venien a fer un dibuix de situació de tot el conjunt arquitectònic antic ja excavat i que un cop acabat aquest treball presentarien els plànols realitzats i un informe arqueològic a la Conselleria de Cultura perquè realitzés l'informe pertinent per portar a terme el model a seguir referent a les restes arqueològiques de la vil•la romana i també quina solució se li havia de donar al pi centenari.

Mas de Bosc. Pi centenari a l'espera que es porti a terme la seva execució

Han passat nou mesos més i l'estat en el que es troben les restes de la vil•la romana són lamentables: la majoria de les teules i algunes pedres dels murs han estat arrencats i moguts del seu lloc natural; fins i tot, han intentat arrencar, per emportarse'l, el basament construït amb pedra del Mèdol al mur de l'atri. Durant aquest llarg temps d'espera encara no han donat cap solució al respecte, però tots els indicis i els comentaris que s'escolten per part d'alguns treballadors de les obres fan referència a que les obres seguiran el seu curs inicial en aquest terreny expropiat, i cobriran amb una gran capa de terra les ruïnes arqueològiques que es troben excavades, perquè s'havia acordat que el tren passaria per aquesta zona sobre un gran reompliment de terres. Ens acostem a mitjans d'agost de 2009 i l'empresa constructora encara no està disponible per arrencar el pi centenari que es troba a la línia del pas del tren. El dia que els estorbi ja l'arrencaran; mentre tant, el podem contemplar molt orgullosos al lloc on ara es troba. Un altre dels rumors és que les grosses rames de la seva copa les trinxaran i el gros de la soca el portaran a la serradora de Tarragona per aprofitar la seva fusta.

Amb totes les infraestructures que s'estan portant a terme en algunes zones del nostre terme municipal es fa evident que ja ens han acostumat a l'ofensiva del ciment, construint polígons industrials, autopistes, urbanitzacions, noves carreteres i autopistes, però el que més ens afecta de moment d'aquesta globalització és l'anomenat Corredor

del Mediterrani o línia de Velocitat Alta. Aquest tren passarà a pocs metres del nostre poble i aquest desenvolupament ràpid que requereix uns profunds canvis estructurals al nostre entorn, ja afecta el règim de productivitat dels béns agrícoles perquè moltes finques del nostre terme municipal s'omplen de formigó, asfalt i terraplens, i cada dia que passa ens adonem que ens estan construint una teranyina que ens ha tallat moltes llibertats que teníem abans els constantinencs; sino, que ho preguntin als pagesos. No fa molt de temps que podíem caminar i circular amb tota naturalitat i sense cap mena de perill pels camins i finques del nostre terme municipal i en planificar aquestes transgressions han destruït moltes finques amb un caràcter eminentment agrícola, arqueològic i ecològic; d'aquesta manera, s'ha fet perceptible la degradació del medi ambient. Un cop destrossat el paisatge i construïdes aquestes barreres que divideixen el territori en vàries parts, ens hem d'amoïllar als dictàmens d'uns senyors que tot ho han ideat des d'un despatx. Enhorabona progrés, aquí ens hem de preguntar quin benefici positiu en precebrem nosaltres i els nostres descendents un cop acabin totes les planificacions que ens afecten.

Quan va entrar la romanització per Empúries amb tot el poder militar, polític, cultural i econòmic que van exercir els governants de Roma, el primer que van fer és construir les places fortes de diferents ciutats i molts i importants monuments que les masses indígenes acollien amb singular sorpresa. Volien deixar constància que amb la seva admirable arquitectura perduria la cultura del seu poderós imperi per molts segles veniders. Tot el contrari del que està succeint en l'actualitat, perquè són moltes les mutilacions i transgressions arquitectòniques mil·lenàries que per pur egoisme econòmic, molts cops es destrueixen i es perden per sempre.

Durant les festes de la Diada de l'11 de setembre és quan es presenta el llibre miscel·lània dels "Estudis de Constantí"; enguany es correspon al número 25 (2009) i, per tant, em resultarà molt difícil, per manca d'espai, poder completar exactament la definició de com se solucionarà aquesta perplexitat. Aquestes dues incerteses, la vil·la romana i el poble centenari, es realitzaran al seu moment, i un cop executats aquests dos indicis, faré les fotos pertinents amb el desig que siguin publicades en un proper butlletí de la miscel·lània.

En referència al que més ens afecta i malgrat les dificultats per mantenir i continuar l'excavació, els resultats obtinguts han permès conèixer noves i molt importants troballes sobre l'evolució de l'estructura urbana en les diferents fases històriques que ha viscut aquesta important vil·la; no obstant, per donar una interpretació definitiva, haurem d'esperar que les edificacions s'hagin explotat per mitjà d'excavacions en una més àmplia escala.

