

# NOUS SEGELLS DE *TERRA SIGILLATA* *ITALICA* AMB MOTIUS MITOLÒGICS, PROCEDENTS DE TARRAGONA

JORDI LÓPEZ VILAR  
INMA MESAS TORRONTERAS

## RESUM

Es publiquen dos segells impresos en els fons de sengles vasos de *terra sigillata* trobats a Tarragona. Es tracta d'impressions de gemmes amb motius mitològics: Prometeu creant l'home del fang i Victòria.

**Paraules clau:** *Terra sigillata* itàlica, segell, mitologia, Prometeu, Victòria, Tarragona.

Els estudis de segells sobre *terra sigillata* tenen una llarga tradició en ceramologia plenament justificada en funció de la informació que proporcionen sobre la organització dels tallers i la difusió de llurs produccions. En aquest sentit, la nostra ciutat compta amb uns antecedents que destaquen per la seva antiguitat. Ressalta la figura del canonge Ramon Foguet (1719-1794) que va escriure un treball titulat *Disertación o diálogo sobre los tiestos y barro antiguos de Tarragona* que no s'ha conservat, com tampoc la seva col·lecció de més de 200 marques que va desaparèixer del convent de Sant Francesc en l'assalt de la guerra del Francès el 1811. Sortosament per nosaltres, però, el centenar de segells diferents de la col·lecció de Foguet van ser copiats pel canonge González de Posada, el qual els va incloure en un primer manuscrit de l'any 1803 i en un segon, que és ampliació del primer, de l'any 1807 titulat *Colección Tarraconense de sellos de barro egipcios, griegos y romanos*, un *corpus* que supera les 600 marques. Aquest manuscrit

va ser utilitzat per Hübner<sup>1</sup>, Oxé<sup>2</sup> i Oswald<sup>3</sup> per elaborar els seus respectius catàlegs, i finalment ha estat publicat per la *Real Academia de la Historia* on es conserva<sup>4</sup>.

Durant el segle XIX altres autors confeccionaren també llistes més o menys llargues, com la proporcionada per Bonaventura Hernández Sanahuja i Ángel del Arco en seu *Catálogo* del Museu<sup>5</sup>. Caldrà esperar a finals de la dècada dels anys 40 del segle XX per trobar un nou catàleg més o menys exhaustiu dels segells existents al Museu Arqueològic de la mà de Samuel Ventura<sup>6</sup> en el que es comptabilitzen gairebé un miler de segells. En certs treballs s'han realitzat reculls de marques procedents d'algunes excavacions, entre les que destaca pel volum de material inventariat la del Passatge Cobos, amb quasi 300 segells, dels quals 126 són de terra sigillata itàlica<sup>7</sup>.

Una simple revisió de les marques contingudes en aquests repertoris demostra que gairebé totes són epigràfiques, és a dir, contenen un text. Els segells anepigràfics sobre terra sigillata són raríssims a la nostra ciutat. Aquest fet va en concomitància amb el que el complet repertori del *Corpus Vasorum Arretinorum*, ara novament reeditat<sup>8</sup>, mostra per la terra sigillata itàlica. Efectivament, els segells anepigràfics són una minoria, i entre aquests, els que mostren una figuració animal, humana o mitològica són excepcionals. Respecte a aquests darrers tenim constància de l'existència de segells amb representació de Victòria (OCK. 2574), Eros (OCK. 2570) i Hèrcules (OCK. 2572). Hom acostuma a suposar que són impressions realitzades amb gemmes

1. CIL II, pp. 663-684.

2. A. OXÉ, H. COMFORT, *Corpus vasorum arretinorum*, Bonn, 1968 (=OC).

3. F. OSWALD, *Index of potters' stamps on terra sigillata "samian ware"*, London, 1964.

4. J. MONTESINOS, *Terra sigillata*. Catálogo del gabinete de antigüedades de la Real Academia de la Historia. Antigüedades romanas I. Madrid, 2004.

5. B. HERNÁNDEZ I A. DEL ARCO, *Catálogo del Museo Arqueológico de Tarragona*, Tarragona, 1894, pàg. 135-143.

6. S. VENTURA, "Las marcas alfareras de la terra sigillata hallada en Tarragona, *Memorias de los Museos Arqueológicos Provinciales*, vol. IX-X, 1948-49 (Madrid, 1950), pàg. 131-165.

7. F. TARRATS, "Terra sigillata del Passatge de Cobos (Tarragona): les marques de terrisser", *Miscel·lània arqueològica a Josep M<sup>a</sup> Recasens*, Tarragona, 1992, pàg. 155-176.

8. A. OXÉ, H. COMFORT, P. KENRICH, *Corpus Vasorum Arretinorum*, Antiquitas, Bonn, 2000 (=OCK).

encastades en anells, un fet que no és habitual però que està ben documentat esporàdicament, per exemple, sobre àmfores gregues<sup>9</sup>.

En els catàlegs de Ventura (que inclou també el de González de Posada) i Tarrats, que sumen al voltant de 1.300 marques sobre terra sigillata trobades a Tarragona<sup>10</sup>, només una du una representació figurada, és a dir, un 0'077 % del total. Es tracta d'un segell ovalat procedent de la col·lecció de González de Posada on es veu un bou (o cavall?) amb el cap baix mirant a la dreta (fig. 1), que “está en una taza del barro rojo, ó romano, por sello, y en el mismo sitio, en que se ponían los otros de letras”<sup>11</sup>.

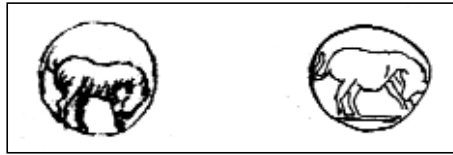


Figura 1:

A l'esquerra, segell núm. 658 del catàleg de González de Posada amb representació d'un bou.  
A la dreta, segell OCK 2566-2

La recent aparició de dues marques de terrisser amb motius mitològics, procedents d'excavacions arqueològiques realitzades pel Servei Arqueològic de la Universitat Rovira i Virgili a la nostra ciutat, constitueix doncs una troballa excepcional malgrat la seva poca espectacularitat.

La primera es va localitzar en les excavacions efectuades l'any 1996 en el solar delimitat per les avingudes de Roma, Ramon i Cajal, Vidal i Barraquer i Passeig de la Independència, ara ocupat per un centre comercial<sup>12</sup>. Procedeix dels estrats de rebliment d'un antic barranc que

9. Y. GARLAN, “Quelques nouveaux ateliers amphoriques à Thasos”, a J.Y. EMPEREUR; Y. GARLAN (ed.), *Recherches sur les amphores grecques*, Bulletin de correspondance hellénique, supl. XIII, École Française d'Athènes, Paris, 1986, pàg. 201-276.

10. Evidentment n'hi ha més de publicades en altres articles i moltes d'inèdites en els fons del Museu, però valorem que la quantitat assolida per aquestes col·leccions és prou representativa.

11. Concretament el núm. 658 del seu *corpus*, que es correspon al núm. OCK 2566-2.

12. J. LÓPEZ, “Parc Central”, a R. CORTÉS (ed.), *Excavacions arqueològiques a Tarragona i entorn*, Universitat Rovira i Virgili, 2000, pàg. 59-76.

va ser colgat en època romana, concretament en els anys 30/40 dC. Aquesta datació es va obtenir analitzant el conjunt de material recuperat superior als 2.200 fragments ceràmics<sup>13</sup>, en què aproximadament un 75% de la vaixel·la fina era de vernís negre i un 25% de vernís roig. La terra sigillata itàlica va proporcionar un repertori de formes que es corresponien a plats (Consp. 4, 12 i 18), bols (Consp. 14, 25 i 26) i cràteres (Consp. 52). Quatre dels fons ostentaven segells: *HILA[R]/A.SES[TI]/DAM[AE]* (OC. 1812), *M. PER/TIGRA* (OC. 1245), *L. TETI/SAM[I]* (OC. 1968) i un segell anepigràfic ovalat amb motiu mitològic en copa o bol que mesurava 5 x 10 mm.

Aquest últim mereix un comentari. En el camp hi són representades dues figures. Un personatge –un home– mirant a l'esquerra i amb un mantell que li cau pel darrere sosté amb la mà dreta un objecte no identificat, mentre amb l'altra agafa la mà d'un segon personatge que mira a la dreta, de dimensions menors –només li arriba a l'alçada de la cintura– i al qual li manca la part inferior de les cames (fig. 2). Es trac-



*Figura 2:*

*A l'esquerra, segell amb escena de Prometeu creant l'home del fang, procedent de Tarragona.*

*Al centre, empremta d'una gemma amb escena similar procedent del sud d'Itàlia, actualment a París (segons Richter).*

*A la dreta, empremta d'una altra gemma procedent d'Augst (segons Steiger).*

ta d'una imatge mitològica que escenifica la creació de l'home per Prometeu a partir del fang, de la qual hi ha paral·lels en gemmes, segons dues variants. La primera mostra Prometeu esculpint un home,

13. J. LÓPEZ, *Tàrraco paleocristiana. El suburbi del Francolí*, Tesi doctoral inèdita, Tarragona, 2004, pàg. 36-42.

del que només ha estat traçat l'esquelet. En la segona Prometeu, amb les cames lleugerament flexionades i amb mantell, provist a vegades d'un instrument que sembla una mena de pal, està modelant un home al que únicament se li ha representat el tors, el cap i, de vegades, un o dos braços. El nostre segell ha de correspondre a aquesta segona variant. Les gemmes amb aquestes escenes es daten entre els segles III aC. i I dC.<sup>14</sup>. Es tracta d'un segell no recollit en la primera edició del *Corpus vasorum arretinorum*. En la nova edició, en canvi, n'hi ha un que té una certa similitud i potser hi podria correspondre, tot i que el traçat és més barroer i l'escena no és del tot igual<sup>15</sup>. En tot cas, els autors del *corpus* no identifiquen l'escena.

El segon segell procedeix de les excavacions arqueològiques realitzades a la Plaça de la Font els anys 1995-1996<sup>16</sup>. Es va recuperar en l'estrat que amortitzava les terrisseries tiberianes allí localitzades, el qual presentava materials datats entre època d'August i inicis de Neró. La gran quantitat de material recuperat –més de 50.000 fragments– no permet dubtes sobre el seu arc cronològic. Més d'un 85 % dels vernissos rojos són de terra sigillata itàlica, enfront de poc més d'un 3 % de terra sigillata sud-gàl·lica; el grup restant s'adscriu a produccions locals de vernís roig –aquí per primer cop identificades–, producció A de la Badia de Nàpols, narboneses, sigillates orientals, etc<sup>17</sup>. D'aquest estrat procedeixen 60 segells legibles, tots estampats sobre fons de terra sigillata itàlica.

Només un mostra un motiu figurat en lloc del característic nom, inscrit en una cartel·la rectangular amb els angles arrodonits, de 7 x 14

14. G.M.A. RICHTER, *The engraved gems of the greeks, etruscans and romans. Part two. Engraved gems of the romans*, Phaidon Press LTD, London, 1971, fig. 8; *Lexicon iconographicum Mythologiae Classicae*, VII-2, Zürich und München, 1981-1999, pàg. 428. R. STEIGER, "Gemmen und Kameen im Römermuseum Augst", *Antike Kunst*, 9 (1966-1), fig. 22

15. OCK. 2571-1.

16. P. GEBELLÍ, "Noves aportacions al coneixement històric de la part alta de Tarragona: la intervenció arqueològica de la Plaça de la Font de Tarragona", *Butlletí Arqueològic*, 19-20 (1997-98), pàg. 153-196.

17. J. LÓPEZ, I. MESAS, P. OTINA, "Notes sobre la presència d'algunes produccions locals i importades de vernís roig en la Tàrraco juliclàudia", *Imitatio vasaria. Les imitacions de vaixel·la fina a la Hispania Citerior en època tardorepublicana i altimperial: producció i comercialització*, Taula rodona (6-7 de novembre de 2003), Institut Català d'Arqueologia Clàssica (en premsa).

mm. En el seu interior, una Victòria alada de mig perfil que amb la mà esquerra sosté una palma i amb la dreta, alçada, la corona. A la dreta de la figura hi ha una lletra “A” disposada horitzontalment (fig. 3). Un segell d'iguals característiques es troba recollit en el *Corpus vasorum arretinorum*<sup>18</sup>.

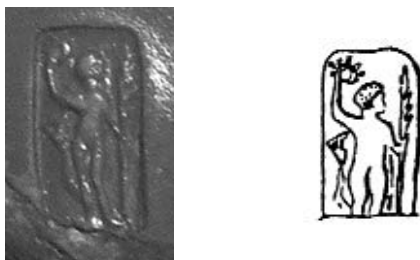


Figura 3:

A l'esquerra, segell amb Victòria, procedent de Tarragona.

A la dreta, segell OCK 2574-1

Amb aquesta nota esperem haver contribuït a l'enriquiment –si no quantitatiu, sí qualitatiu– del *corpus* de segells sobre terra sigillata itàlica amb la identificació de l'escena del segell OCK 2571-1 com la possible representació mitològica de la creació de l'home per Prometeu.

18. OCK 2574-1.