

# ELS RELIQUIARIS GÒTICS DE LA SEU DE TARRAGONA

A. MARTÍNEZ SUBÍAS

## RESUM

A les comunitats cristianes primitives, posseir relíquies dels màrtirs i dels sants esdevingué una tradició de religiositat popular que donà pas a la fabricació d'uns utensilis anomenats reliquiariis; la seva tipologia és molt variada i ha estat supeditada als criteris artístics de cada època. Els Tresor de la Seu de Tarragona serva nou reliquiariis gòtics tipològicament molt diferents –cruciformes, tubulars, antropomorfes i arquitecturals–, i de cronologia també molt variada que va des del segle XIV al XVI.

**Paraules clau:** Antropomorfa, authentica, camp llevat, creuera, iconografia, ostensori, peanya, *reliquia de corpore*, *revelatio*, tija, tram, vitrificacions.

La tradició cristiana de venerar les anomenades *reliquiae de corpore* o restes dels cossos dels sants o benaurats, així com els objectes i utensilis relacionats amb ells, prové del segle IV. Els primitius cristians donaven a aquestes relíquies mediant el nom de *palliola o brandea*<sup>1</sup>. Això explica que els reliquiariis esdevinguin peces de gran tradició dins el context religiós i artístic. Des de l'època medieval, i fins a temps moderns, les relíquies constituïren un dels dons més preuats que podia posseir una institució religiosa o civil, i també una persona particular. Aquesta devoció per les relíquies, ja fossin de Crist, de la

1. SERRA VILARÓ, JOAN, *Fructuós, Auguri i Eulogi. Màrtirs Sants de Tarragona* [*Fructuós, Auguri i Eulogi*], Talleres Tipográficos: Suc. de Torres & Virgili, Tarragona, 1936, pàg. 144.

Verge Maria o dels sants, ha estat constant en la religiositat popular. Els segles XIV i XVII es poden considerar com els més prolífics pel que fa al seu tràfic. A partir de la segona meitat del segle XVIII el seu interès començà a decaure i, amb ell, la fabricació de reliquiaris. Per tal d'evitar frauds i falsificacions, cada relíquia havia d'anar acompanyada del lacre segellat i de la corresponent *authentica*, o diploma rubricat que Roma estenia com a garantia de llur veracitat.

L'estructura que els reliquiaris adopten al llarg de tot el període gòtic resulta molt variada. La col·lecció que es conserva a la seu metropolitana de Tarragona n'és una bona mostra. L'estudi i ordre de les manufactures que tot seguit s'analitzaran respon a un doble criteri: tipològic i cronològic. Totes elles pertanyen a l'anomenat Tresor de la Seu.

## 1. RELIQUIARIS CRUCIFORMES

1.1. El més antic d'aquest tipus, dels dos que es conserven, és la *Veracreu de l'arquebisbe Arnau Sescomes* (Fig. 1), laborat en argent sobre daurat, fos i exornat amb gemmes encaixades (35 cm d'alçària, 24,5 x 1,5 cm; núm. inv. D-0091). Es tracta d'un reliquiari en forma de creu pediculada, o d'altar, d'estructura flordelisada i proporció llatina. L'ornamentació, resolta mitjançant pàmpols idealitzats, voreja tot el perfil junt a la sanefa d'emperlat que envolta tots el campers; pels trams corren serpentejants branquillons i fulla de roure reproduïts amb un ritme mogut i delicat, exuberant i naturalista. És probable que l'autor anònim d'aquesta Veracreu tingués com a font d'inspiració el repertori fitomòrfic dels còdexs, els llibres il·luminats o la flora desenvolupada en els assumptes ornamentals de les esglésies i catedrals. L'anvers mostra, sobre el creuer estrellat, l'estoig cruciforme en cristall de roca on s'ha col·locat el *lignum crucis*. L'interès ornamental dels trams rau en les vint-i-sis pedres fines, de formes ovals, circulars i prismàtiques, que s'encaixaren sobre la xapa de l'arbre i braços de la creu; cal remarcar un camafeu romà amb la figura de la deessa Minerva, realitzada a la talla baixa, i un escarabat egipci de pasta vítria color turquesa. Hom sap que la utilització de pedres precioses en l'argenteria no fou aliena als artífexs o als seus propietaris, sobretot si es té en compte que, des del Sacre Saqueig de Roma (1204), es rebien a les catedrals i esglésies com un exvot al qual s'hi atribuïen determi-

nats poders taumatúrgics i virtuts. Les gemmes gravades, que a partir del 1300 s'anomenaren "piedras de Israel" segons el lapidari d'Alfons X el Savi, foren considerades també un do de la naturalesa, introduint-se en les manufactures civils i religioses per tal de qualificar-les<sup>2</sup>. La iconografia del revers és cristològica: reproduïx la *Maiestas Domini*, o manifestació de Jesucrist glorificat, tan reproduïda en el segle XII i que els grecs cristians adoptaren del repertori pagà preexistent referit a Zeus<sup>3</sup>. L'esmentada representació, el *Christus Gloriosus*, o el Pantocràtor foren, a partir del segle IV i des de la cultura oriental, imatges relacionades amb la iconografia del Crist-Llum<sup>4</sup>. Els símbols zoomòrfics del tetramorf (àliga, lleó, brau i home-àngel) completen el programa iconogràfic. Aquest bestiari i la ja referida ornamentació vegetal foren realitzats a la fosa, excepte les ales de les figures que són de finíssima planxa retallada damunt la qual es burinà subtilment el plomatge. El suport no és l'original, fou manufacturat al segle XVII, i minva la importància artística i material de la Veracreu.

Pel que fa a la procedència, cal relacionar-la amb els béns que l'arquebisbe Arnau Sescomes llegà a la catedral de Tarragona. En el seu testament<sup>5</sup>, fet el 25 de setembre de 1346, es llegeix: *Item dimitto capellam meam rubeam et crucem argenteam maiorem cum / ligno Domini et lapidibus pretiosiis ecclesie (sic) Tarracon[ensi]*. Respecte a la cronologia, és probable que fos realitzada entre el 1335 (?) i el 1346, període del seu pontificat.

2. BALTRUŠAITIS, JURGIS, 1981 *La Edad Media fantástica. Antigüedades y exotismos en el arte gótico* [*La Edad Media fantástica*], Ediciones Cátedra, Madrid, 1981, pàg. 30 i 31.

3. VOÛE, M. - NEUFVILLE, J., *Glossaire de termes techniques*, Zodiaque, París, 1971, pàg. 164.

4. PUIGARNAU TORELLÓ, ALFONS, *Imago Dei y Lux mundi en el siglo XII: la recepción de la teología de la luz en la iconografía del Pantocrátor en Cataluña* [*Recurs electrònic*], tesi doctoral dirigida per Amador Vega, Barcelona, 1999, pàg. 29, Universitat Pompeu Fabra, 2005 [<http://www.tdx.cesca.es/TDX-0620105-125650>].

5. RIUS, J., "L'inventari dels béns d'Arnau Sescomes (*sic*), Arquebisbe de Tarragona", *Estudis Universitaris Catalans*, Institució Patxot, vol. XV, Barcelona, 1930, pàg. 235.

1.2. Una altre peça, peculiar per la mida i el material de fabricació, és la *Creu-reliquiari de l'arquebisbe Pere Folc de Cardona* (Fig. 2); (18 cm d'alçària, 13,5 x 8 cm la creu i 10 x 10 cm el peu; núm. inv. D-0069). La marca toponímica **BAR**, punxonada al revers de la peanya, ens indica que fou manufacturada a Barcelona. La creu és tota d'or fos i configuració llatina, exornada amb esmalts i perles encastades; cal dir que als lapidaris de l'Edat Mitjana, especialment als d'Alfons X el Savi, la perla és el símbol de la virginitat per la seva blancor, i de la humilitat degut a la petitesa (I 4, 11). Els trams de l'anvers i el revers es decoren amb fulla de cardeta disposada en spicatum sobre esmalt opac de color vermellós. La creuera, quadrangular per l'anvers i tetralobulada pel revers, serva un vericle cruciforme de proporció grega on es guarda la relíquia òssia de santa Magdalena; els seus escaires són guarnits per floretes i perles. L'arbre, que exhibeix la tarja amb l'*INRI* gravat en lletres majúscules gòtiques, acaba en punta de fletxa i s'encaixa en un endoll també perlat. Si s'analitza la seva estructura, la creu reflecteix les noves tendències del segle XVI, quan es van començar a substituir les expansions flordelisades per altres floronades pròpies del Renaixement. A més, existeix una correlació entre l'estil de la creu i els anys de la prelatura de l'arquebisbe Cardona, podent-se establir com a data el primer terç del segle XVI, més concretament a l'entorn dels anys 1515-1530, que foren els anys del seu exercici pastoral. El peu -d'argent sobredaurat, cisellat, amb vitrificacions translúcides i blasó d'or esmaltat- és de planta estrellada i es divideix en quatre camps que finalitzen en perfil conopial separats per puntes; té la vora motllurada i la corresponent pestanya perimètrica. Al centre dels campers, la planxa d'argent es retalla tot formant un tetralòbul on s'acobla, per sota, la corresponent placa circular vitrificada en blau safir o verd, respectivament; al bell mig del peu s'aixeca un cos cúbic que insereix a cada front arcs apuntats i traceria trilobulada en esmalt opac que pretén simular l'efecte dels vitralls; al cim, una agrupació de quatre perles embolcallen l'endoll on s'encasta la creu. El suau cisellat foliaci de la superfície, sobre el fons granulós, i les traceries dels finestrals fan pensar en les manufactures barcelonines del primer quart del segle XV. Actualment es discuteix si les joies que embelleixen les peces d'argenteria, a banda del sentit purament ornamental, tenen un altre significat que pugui enriquir la relíquia que allotgen; en aquest cas,

l'agrupació arraimada de les quatre perles a l'entorn de l'endoll farien referència, probablement, a la naturalesa de Crist, tota vegada que el número quatre és el referit a la matèria, segons la mística platònica neopitagòrica<sup>6</sup>.

Segons Capdevila, “Pere de Cardona dió a la Sta. Iglesia de Tarragona una cruz de oro que tiene el pie sobredorado, siendo él de plata, y en dicha cruz están algunas reliquias de Sta. Magdalena”<sup>7</sup>. Aquest testimoniatge és recolzat pel blasó d'or esmaltat, en camp llevat, afegit sobre la peanya i que es correspon estilísticament i cronològica amb la creu. Es tracta de les armes episcopals del seu propietari i donant, l'arquebisbe Pere Folc de Cardona (1515-30): les va usar com a fill del quart comte de Cardona i germà de Joan, primer duc. L'esmentat emblema també es troba al sepulcre dels Cardona, situat entre les capelles de l'Anunciació i Sant Tomàs de la seu de Tarragona. Malgrat les diferències estilístiques de la creu i del suport, ambdós pertanyen a la mateixa època, pel fet que la marca **BAR** sembla ser que es va utilitzar tant al segle XIV com al XV i XVI.

A banda dels trets estilístics i artístics d'aquesta peça –que malgrat la seva petitesa pot relacionar-se, per la utilització de l'or i les perles, amb la creu de Pere Joan Palau, feta en 1503-1506 per a la catedral de Girona–, cal considerar també la devoció del seu propietari i donant a santa Magdalena. El 1520 començà a la seu de Tarragona l'edificació de dues capelles bessones dedicades al culte de l'Anunciació a Maria i a santa Maria Magdalena, on es disposà, com ja s'ha esmentat, el panteó familiar; a més, hom sap que el 7 de novembre del 1524, donà a la sagristia de la seu “una creu d'or petita, ab moltas perlas [...], ab pacte que lo die de la Sta. se trague en la capella dedicada a ella y se done a adorar al poble”<sup>8</sup>.

6. MIRANDA GARCÍA-TEJEDOR, CARLOS, *Libro de Horas de Juana I de Castilla*, Mo-leiro Editor, Barcelona, 2005, pàg. 132, nota 192.

7. CAPDEVILA FELIP, SANÇ, *La seu de Tarragona. Notes històriques sobre la construcció, el tresor, els artistes, els capitulars [La seu de Tarragona]*, Biblioteca Històrica de la Biblioteca Balmes, sèrie II, vol. XIII, Biblioteca Balmes, Barcelona, 1935, pàg. 92.

8. BLANCH, JOSEP, *Arxiepiscopologi de la Santa Església Metropolitana i Primada de Tarragona [Arxiepiscopologi de Tarragona]*, Excma. Diputació Provincial de Tarragona, Institut d'Estudis Tarraconenses Ramon Berenguer IV, Tarragona, 1951 [1985], vol. II, pàg. 129.

## 2. RELIQUIARIS TUBULARS

Tipològicament són reliquiaris que consten estructuralment de plataforma, eix i ostensori cilíndric de vidre que permet veure la relíquia dipositada al seu interior. Se'n conserven quatre d'estil gòtic a la seu de Tarragona.

2.1. Diu Serra Vilaró<sup>9</sup> que “el més bell [...] que conserva la Seu de Tarragona” és el *Reliquiari de sant Fructuós* (Fig. 3); (38 cm d'alçària, 20 x 20 cm. La creu cimera 9,5 x 6,5 cm; núm. inv. D-0083). D'argent sobredaurat, fos i cisellat, s'ornamenta amb figures de fosa i aplicacions d'esmalts transparents. La marca toponímica +BA/RCh<sup>10</sup>, feta a l'anvers de la peanya, ens indica que fou fabricat a Barcelona. En no disposar de dades documentals que ens permetin assenyalar la cronologia de la peça, [des] del tipus, l'ornamentació i les escultures pot relacionar-se amb obres d'argenteria fetes a Catalunya a l'entorn de l'últim terç del segle XIV.

Es tracta d'un reliquiari ostensori flanquejat per dos àngels. El peu, de planta estrellada, és quasi pla i el seu camp apareix guarnit de fauna fantàstica: figures afrontades i deformes, encaputxats, monstres bípedes, i elements florals que s'entortolliguen entre les potes de les bèsties o que les engoleixen: tot suaument cisellat sobre un fons ratllat al burí. Aquesta *deformitas* dels monstres bípedes i híbrids, en expressió de sant Bernat de Claravall (ell parla de *formosa deformitas*), fóra equiparable a la marginalia, igualment fabulosa, de la miniatura contemporània. Se sap<sup>11</sup> que les representacions d'aquesta mena de zoomòrfies procedeixen del món islàmic i que s'hi introduïren a la iconografia europea provinents del Nord d'Itàlia, com a conseqüència de l'apogeu ornamental que es produí a Europa, i de la preferència pels temes sarraïns. Damunt d'aquesta ornamentació s'han encaixat sis plaques ogivals d'esmalt transparent (blau, morat, verd, groc).

9. SERRA VILARÓ, J., *Fructuós, Auguri i Eulogi*, pàg. 142.

10. Aquesta marca s'ha transcrit sempre com a +BA/RCK. Contrastant aquesta abreviatura toponímica amb documents manuscrits dels segles XIV i XV, s'ha pogut constatar que la transcripció de la lletra K no és correcta: es tracta d'una h sobremuntada per un signe similar a l'accent tancat que la feia confondre amb la referida lletra majúscula.

11. BALTRUŠAITIS, JURGIS, *La Edad Media fantástica*, pàg. 12 i 75.

S'efigien, respectivament, els dos fundadors de l'Església de Roma: sant Pere clavíger –portant les dues claus d'or i plata que li foren donades per Crist en la *Traditio Legis*–, i sant Pau –brandant l'espasa desembeïnada del seu martiri–; dos àngels ceroferris afrontats en dues plaques independents, que flanquegen l'escena de l'Anunciació o *Salutatio*: l'arcàngel sant Gabriel –assenyalant Maria amb una mà i dues palmes martirials entrecruades als seus peus referents als esmentats apòstols– i la Verge, mirant en direcció a l'àngel, en tant que preludeix de l'Encarnació del Redemptor, tal com recollia Beda el Venerable. Cisellat sobre la plataforma del reliquiari, i entre aquests dos últims esmalts, un gerro amb una sola tija de la que brollen tres lliris oberts com a símbol de la puresa i emblema de la triple virginitat de Maria: *Virgo ante partum, in partu, post partum*. És per tot aquest repertori formal que les icones del peu del reliquiari giren a l'entorn de la Salvació o Redempció, amb escenes i personatges que esdevenen prefiguracions de l'ulterior sacrifici diví en base al simbolisme tipològic tant comú en programes iconogràfics medievals. El conjunt iconogràfic palesa la influència dels models de la miniatura i pintura trescentista italiana, preferentment de l'escola sienesa, segons la genuïna versió feta pels esmaltadors barcelonins, els quals van introduir probablement les tècniques d'esmaltació que es feien a Siena. La línia sinuosa i elegant de la cadència de les figures evoquen l'esmentada escola.

L'eix de sustentació d'aquest reliquiari parteix d'un cos arquitectònic hexagonal amb finestral separats per contraforts, com a transposició microarquitectònica de les grans construccions del moment; és sisavat, mostra fisonomia a les arestes i allotja el nus prismàtic voltat de pàmpols i fulles de roure, a més de sis quadrilòbuls, també esmaltats, que insereixen el Tetramorfos i dues figures angèliques amb sengles llibres a les mans. Per sota del nus, neixen dues branques escairades, de secció i ornamentació com la de l'eix, que mostren rosasses esmaltades als escaires (or i blau safir opac) i enlairen capitells decorats amb fulla vegetal; damunt d'ells, dos àngels exempts sembla que sostenen el reliquiari: vesteixen túniques daurades que cauen en plecs sobre els peus, són de fosa i duen llargues ales giratòries que conserven restes d'esmalt (groc, blau, verd) sobre el plomatge burinat.

La llanterna o ostensori, reposa damunt l'eix sobre un capitel·l similar als que sustenten les figures angèliques. Es tracta d'un

recipient de cristall de roca bisellat verticalment, que conté al seu interior les relíquies –al menys, de quatre sants indicats als filacteris–: S[anctus]Fructuosus, S[anc]tus E[pi]sco[pu]s, S[anctus] Gregorius Naciance[nus], S[anctus]Martinus Martir. Pel que fa a la relíquia de l'arquebisbe de Tarragona martiritzat, és notori que l'any 1234 el papa Gregori IX (1227-1241) manà a l'abat de sant Fructuós de Camoglio (Gènova) que donés relíquies dels sants Fructuós, Auguri i Eulogi a la Seu de Tarragona<sup>12</sup>. A mes d'un os i altres relíquies, hi ha un tros de pedra amb el filacteri que diu: “De la pedra de S[an]t Fructuós”. Deu ser un fragment de la llosa sobre la qual hi havia la pira que cremà els referits sants i que es venerava amb les seves relíquies sota l'altar de la desapareguda església de sant Fructuós. L'enteulament és un cos piramidal voltat per un frontispici motllurat, pinacle i gablets floronnats; reposa sobre el llavi del vas que és flanquejat per dues bandes amb quadrilòbuls calats; als dotze espais de la coberta –separats per *crochet*– hi ha ornamentació de fulla (roure, trèvol) formant roleus i escuts que ostenten la *tau* sobre restes de vitrificació vermella: és la insígnia del Capítol catedralici de Tarragona, adoptada el 1291 per l'arquebisbe Roderic Tello (1288-1308). Remata el reliquiari una corona trevolada i l'orbe terraquí, els quals serveixen d'endoll a la creu flordelissada embellida amb caboixons (tres de blaus i un de verd) encastats a les expansions.

2.2. El *Reliquiari de sant Zenó* (32 cm l'alçària total; l'ostensori fa 16,5 cm d'alçària, 4,5 cm i el peu 14 x 14 cm; núm. inv. D-0084) és laborat en argent sobredaurat amb elements de fosa i exhibeix esmalts opacs a la peanya i nus. La marca toponímica MAI/ORQ, punxonada sobre la base, ens indica que fou fabricat a Palma de Mallorca. La plataforma és d'estructura mixtilínia, llisa, plana i constituïda per una pestanya amb un repeu força elevat, guarnit de quadrifolis calats que es voregen per dues sanefes de perlat. La superfície s'exorna amb tres plaques tetralobulades que reproduïxen el mateix emblema heràldic en esmalt opac (blau safir i vermell) referent al donant que finançà o era propietari de la peça. L'eix arrenca d'un petit cos arquitectònic

12. SERRA VILARÓ, J., *Fructuós, Auguri i Eulogi. Màrtirs Sants de Tarragona*, pàg. 142 i 173.



hexagonal ornamentat amb finestrals cecs, i bessons sostinguts pel mainell. El nus és polièdric i aplatat; mostra sis pàmpols en relleu damunt del camper, i prominents caboixons quadrangulars d'esmalt blau de camp llevat (*champlevé*) que envolta motius fitomòrfics aplicats. Aquest disseny ornamental sembla ser freqüent en altres manufactures obrades a Palma<sup>13</sup>. L'ostensori és un tub cilíndric de vidre, faixat als flancs per dues bandes perlejades, decoració que també es reproduïx a les corones de merlets que hi ha al mig i als extrems del tub; el cobreix un mòdul cònic amb endoll gallonat on s'encastava la desapareguda creu de remat. Dins es pot veure la relíquia d'un os de sant Zenó, resguardat per una seda vermella i envoltat pel filacteri –escrit en blau i vermell sobre pergamí–, on es llegeix: *Ex ossi[bus] sancti Zenonis mart[iris]*.

Cas de poder-se identificar l'emblema heràldic, la cronologia de l'obratge de la peça podria precisar-se amb més exactitud. Malgrat això, analitzats els seus elements estructurals, pot datar-se com a manufactura feta a la segona meitat del segle XIV. Ignorem les circumstàncies i els motius pels quals aquest reliquiari arribà a la seu de Tarragona. Hom sap que el 18 de setembre de 1594 l'arquebisbe Joan Terés Borrull (1575-1579), atenent l'encàrrec de Felip II, s'embarcà cap a Eivissa per tal d'exercir ministeris pontificals, on romangué fins al desembre<sup>14</sup>. És probable que allà obtingués el reliquiari. Pel que fa a la relíquia, l'única referència documental que coneixem és la declaració manuscrita del canonge Joan Fonollet en ocasió de l'arribada de la relíquia a la seu. Es tracta d'una manifestació jurada feta el 18 de juny de 1591 a la sagristia de la seu i en presència de l'arquebisbe Joan Terés, acompanyat del Capítol catedralici, on s'afirma que ja el 2 de juny de 1589 el predit canonge havia obtingut –estant a Roma– llicència papal per emportar-se, de la capella de *Scala Celi* a Tarragona, la relíquia de sant Zenó i companys màrtirs. És evident que la data d'arribada de la relíquia no es correspon amb l'estil i cronologia del reliquiari. Estem davant d'una circumstància que dificulta encara més

13. DOMENGE MESQUIDA, JOAN, *L'argenteria sacra a les esglésies de Mallorca (S. XIV-XVI)*, Ed. José J. de Oñaeta, Cat. VII, 4, Palma de Mallorca, 1991, pàg. 128 i 129.

14. BLANCH, JOSEP, *Arxiepiscopologi de Tarragona*, vol. II, pàg. 159.

la identificació de l'objecte, pel fet de no correspondre la nominació actual a la que, en un principi, devia tenir la peça.

El conjunt de reliquiariis tubulars es completa amb dos exemplars molt similars i semblants al de sant Zenó, i encara un altre que pertany al gòtic tardà i que introdueix certes singularitats formals.

2.3. Un d'ells és el *Reliquiari de la Santa Espina* (Fig. 5); (40 cm d'alçària, 14 x 14; núm. inv. D-0079). El peu té forma d'estrella de sis puntes i mostra dos temes heràldics en esmalt opac: el primer reproduceix sobre camp de gules una tau de plata al·lusiva al Capítol catedralici; el segon, presenta l'escut arxiepiscopal del cardenal Francesc d'Assís Vidal i Barraquer (1919-1943). La tija és de planta hexagonal i el nus, d'estructura polièdrica, s'ornamenta amb quadrilòbuls en esmalt de camp llevat (*champlevé*) que alternen, respectivament, rostres sacres masculins i femenins. L'ostensori és compost per una base campaniforme i dos tambors enlairats pel cos troncopiramidal invertit que cima la tija: l'inferior es resol mitjançant estries i lisos, mentre que el superior es corona amb doble bordó on s'encasta el corresponent vas tubular de vidre que deixa veure la Santa Espina. Als flancs hi ha dues bandes de filet d'entorxat truncades per testes angèliques barroques. Un xapitell cònic fa de coberta sobremuntada pel floró on s'endollava la creu flordelisada i la corresponent imatge del Crucificat, fets de fosa; aquesta tècnica s'utilitzà també en els complements ornamentals que figuren al reliquiari. Desaparegut el crucifix original de coronament, fou substituït per un altre de barroc al darrer terç del segle XX. Anys abans (maig del 1936), i segons consta documentalment<sup>15</sup>, el Capítol encarregà a Magí C. Albaigés Escoda, arxiprest de la seu (1935-1936), que es reparés tot el suport; fou restaurat a Barcelona als tallers Sanosa, tenint com a model el reliquiari que tot seguit s'analitzarà. Per tal de dur a terme la reparació, la relíquia de la Santa Espina va ser dipositada per dit canonge en una capseta on, i en un retall de paper, hi havia la següent nota manuscrita: "Relíquia de la Sta. Espina del reli- / quiari de la Catedral. Aquest s'ha en- / viat a Barcelona per a la seva restauració. / 24 de Maig 1936". Mn. Joan

15. AHAT (Arxiu Històric Arxidiocesà de Tarragona), *Actas Capitulares (1931-1947)*, Secció A, Armari VI, núm. 143, Llom núm. 92, Rollo 1 (2-I-1942), fol. s/n.

Serra Vilaró, l'any 1942, després d'haver trobat al Palau de la Diputació, entre els objectes procedents de l'Arquebisbat, la capseta amb la relíquia i l'escrit d'Albaigés, adjuntà de pròpia mà el següent: “El precedente escrito es del M. Iltre Sr. Arcipreste, / Dr. Magín Albaigés, asesinado por los rojos en el / mismo año 1936. Este papel envolvía la Sta. Reliquia / y nos hizo hallar el reliquario en casa de un joyero / de Barcelona [...]. Ambdues notes les hem trobades (14-XII-07) a l'interior de la peanya del reliquiari. Cronològicament l'ostensori és una manufactura del segle XIV amb afegits barrocs del XVII; la peanya, els escuts i la tija sisavada son reproduccions del segle XX, no així el nus, que és obra del segle XIV.

Si bé el pare Villanueva afirma que fou l'arquebisbe Pere Sagarriga (1407-1418) qui va incorporar aquesta relíquia a la seu, consta que al testament de l'arquebisbe Roderic Tello, del 8 de setembre de 1303, ja es fa esment d'una Santa Espina reservada en un dels murs laterals del presbiteri; a més, en unes ordinacions del 1369, escrites per Pere Figuerola i inserides en l'anomenat *Llibre de Vilaseca*, es diu que aquesta relíquia i la Veracreu es col·locaven damunt l'altar major per ser venerades en la cerimònia litúrgica del Divendres Sant<sup>16</sup>. Aquesta mateixa font documental refereix també que el tresorer de la Seu tenia l'obligació de vetllar perquè la llàntia votiva, instaurada pel prohoms Pere Sabater, cremés ininterrompudament davant la Santa Espina. El llibre de la visita pastoral del 1449 assenyala el lloc on estava reservada, i que coincideix amb la ubicació actual: el reliquiari es troba al reconditori que hi ha sobre el sepulcre de l'arquebisbe Joan d'Aragó, al presbiteri de la seu, i que es va eixamplar per tal d'instal·lar-hi també la relíquia de santa Tecla, en ocasió de bastir-hi l'arcsoli de l'esmentat patriarca d'Alexandria. Ambdues relíquies romangueren al mateix lloc durant els segles XIV-XVIII fins que, després del setge napoleònic del 1811, el nou braç-reliquiari de la patrona de Tarragona es traslladà a la seva capella classicista construïda a instàncies de l'arquebisbe Jaume de Cortada i Bru (1753-1762). La importància assolida per aquesta relíquia –que té la mateixa figura, color i dimensions de les santes

16. AHAT, *Exhibitias Capitulares (1932-1936)*, Sta. Espina, Cabildo ordinario de 1º Abril, 14/1-5.

espines que es veneren a la basílica de la *Santa Croce* de Roma— rau en la solemne processó que el Capítol duia a terme el Divendres Sant pel claustre i l'interior de la seu, pràctica que romangué des del 1589 fins al primer terç del segle XX.

2.4. Hi ha a la seu un altre reliquiari (*Fig. 6*), gairebé idèntic al de la Santa Espina, que no conserva la relíquia per la qual va ser fet; és d'argent sobredaurat, cisellat, fos i ornamentat amb esmalts de camp llevat (*champlevé*) (36,5 x 14 x 14; núm. inv. D-0192). La marca acreditativa + BA/RCh, punxonada a l'anvers de la peanya, ens indica el seu origen barceloní. En canvi, es desconeix el seu autor, com malauradament es constata en la majoria de peces d'argenteria gòtica que pertanyen al Tresor o al Museu Diocesà de Tarragona.

La qualitat més notable, respecte al reliquiari de la Santa Espina, consisteix en el fet de conservar íntegra tota la seva estructura formal, excepció feta de la creu cimbal. La peanya és ampla i planiforme, amb subtil pronunciament de sis arestes que pretenen delimitar els campers on s'han allotjat dues medalles —hi manca la tercera— de perfil conopial; repeteixen la insígnia del Capítol catedralici realitzada en esmalt opac: sobre camper de gules, una tau de plata. El mateix sistema de vitrificació s'observa en els botons tetralobulats del nus que, en alternança, mostren rostres nimbats: es tracta de dues icones referides, probablement, a Jesucrist i a la Mare de Déu. La tija on s'allotja el nus, per la seva esveltesa i estructura, recorda els estilitzats fusts dels finestrals gòtics, i de bona part de les creus de terme amb suport de planta sisavada.

El vas ostensori ofereix un repertori decoratiu molt auster i simple: el tub cilíndric, emparat per quatre estilitzades faixes verticals, s'encaixa pels extrems entre dos tambors formats per una sanefa granular rematada per tornapuntes, i es corona mitjançant xapitell poligonal envoltat a la base per merlets; al cim campeja una creu sense imatge d'expansions estelades feta al segle XVI. És palès en aquest reliquiari, i també en el de sant Zenó abans historiat, el recurs a estructures microarquitectòniques pel que fa al tipus de coberta i, també, en els petits pilars d'obra que es construïen al cim d'una fortalesa com a defensa. Per les seves característiques pot datar-se al darrer terç del segle XIV.

2.5. Dins el conjunt de reliquiariis tubulars del tipus ostensori, cal fer esment d'un exemplar goticista que palesa en el seu disseny determinades singularitats formals i decoratives. El designem com a *Reliquiari amb revelatio* (32 cm d'alçària, 20 x 14,7; núm. inv. D-0082), no conserva la relíquia o relíquies originals, les actuals són anònimes i foren dipositades cap al final del segle XX. És de plata sobredaurada, fosa i cisellada (*Fig. 7*). La marca toponímica **BAR** ens indica que fou laborat a Barcelona. La planta de la peanya es delimita per un sòcol d'estries calades sobre motllura bocellada, i es configura mitjançant dos arcs conopials afrontats a un eix longitudinal; la superfície s'ornamenta amb traceries cegues. La tija és sisavada, mostra un finestral a cada front i motllures hexagonals als extrems. L'ostensori reposa damunt la plataforma de perfil mixtilini –exornada com el sòcol i amb bitlles als escaires–, s'encasta entre dues corones de cardeta i es cobreix per un xapitell piramidal que duu al cim un floró que no conserva la creu de colofó. La configuració de la planta resulta força atípica dins els models gòtics; a més, el recurs ornamental de les bitlles és molt aliè als elements emprats comunament en manufactures de plenitud gòtica i, per contra, esdevenen més properes a objectes fabricats ja molt avançat el segle XVI, època probable de l'elaboració d'aquest reliquiari. La mateixa revelatio o cortina que cobreix parcialment l'ostensori, semblant a un *conopeum*, és innovadora i no massa usual en els reliquiariis de tipus tubular gòtics. A partir de la iconografia paleocristiana i bizantina, l'esmentada particularitat ornamental del recurs a la cortina ha desenvolupat la funció d'evocar el caire sagrat, misteriós i transcendent d'un objecte o esdeveniment de caire religiós, assumint el significat de *velum* que oculta (*velatio*), alhora que en retirar-se descobreix el misteri (*revelatio*). Com a símbol epifanic acompanya personatges bíblics, els sants i, per extensió, llurs relíquies.

### 3. ELS RELIQUIARIS ANTROPOMORFES

Generalment els reliquiariis antropomorfs són reliquiariis que configuren la forma d'un determinat membre o part del cos humà i del qual es posseeixen restes o relíquies. El seu origen –com la major part de les representacions antropomorfs realitzades en metall– cal ubicar-lo a les terres situades entre les conques dels rius Rihn i Mosa;

sembla que a l'entorn del 1270 ja es realitzaren bons exemplars de braços reliquiaris als referits indrets<sup>17</sup>.

3.1. Atès el seu tipus, un dels exemplars més singulars del Tresor de la seu és el *Braç-reliquiari de sant Joan Baptista* que reproduceix, a mida natural, l'avantbraç i la mà del cos humà (*Fig. 8*). Fou laborat en argent blanc i sobredaurat, rellevat, cisellat i amb aplicació d'esmalt de camp llevat (*champlevé*) (43,5 cm d'alçària, 24 x 24 cm; núm. inv. D-0085). Les marques toponímiques + **BA/RCh** i **BAR**, punxonades a l'anvers de la peanya i cap al final del braç, ens indiquen que fou manufacturat a Barcelona.

La base de sustentació és una estrella de sis puntes que s'ornamenta amb subtil motllura perimètrica perlejada. Aquest tipus de planta es generalitzà en el objectes fabricats a partir de la segona meitat del segle XIV. A la superfície es pot observar el suau relleu de les arestes que delimiten els camps on s'encastaren tres plaques lobulades d'esmalt opac –en manca una– que reproduïen, sobre camp de gules, un lleopard lleonat d'or i coronat del mateix, referent a les armes familiars dels barons de Santa Coloma de Queralt. L'heràldica s'alterna amb tres òculs circulars de vidre que permeten veure un rostre femení dibuixat, que sembla no es correspon amb l'estil i la data d'aquesta manufactura, i les relíquies de la Veracreu i sant Jordi; els filacteris semicirculars d'argent col·locats a sobre en donen fe: “Del fust de la creu. Del : bras : d[e] : sent : Iordi :”. Un element hexagonal, exornat amb doble sanefa perlejada i aresta dentada al mig, serveix d'escambell a l'avantbraç; aquest fou repussat en argent sobredaurat i vestit amb pell de camell, segons el relat evangèlic (Mc, 16). La mà mostra el dit mig amputat per la falangina i taponat amb vidre de color verdós, sota el qual hi ha la corresponent relíquia de sant Joan Baptista.

Pel que fa a la seva procedència, cal dir que el reliquiari i el corresponent estoig de cuir que el servava van recórrer un itinerari triple fins arribar a la seu de Tarragona. Hom sap que a l'inventari de la fa-

17. DALMASES BALANA, NÚRIA DE - A.A.V.V., “Braç-reliquiari de sant Joan Baptista”, *Thesaurus studis. L'Art als Bisbats de Catalunya 1000 / 1800*, 131. Cat: 115, pàg. 208, Barcelona, 1986.

mília Queralt, dut a terme el 1408 en el seu palau de Santa Coloma, s'atesta l'existència d'un “estoix y bras de argent on es encastat lo dit de sant Joan”; es tracta del reliquiari que es venerava a la capella de l'esmentada residència dedicada als sants Joans<sup>18</sup>. Tanmateix, no hi ha cap mena de dubte sobre la seva identificació: l'heràldica evidencia el que es constata als armoriais catalans<sup>19</sup>. Després, al principi d'agost del 1481, el reliquiari es traslladà a la parròquia de Sant Joan Baptista del Catllar per decisió d'Elionor de Pallars i de Queralt, senyora del Catllar, la qual també féu donació del castell i dels termes de la vila al seu parent Dalmau de Queralt, senyor de Santa Coloma de Queralt. Finalment, passà a ser propietat del Capítol de la seu de Tarragona per voluntat d'Elionor, manifestada en el seu testament fet el 8 de desembre de 1488: *Item dimittimus honorabili Capitulo Sedis Tarraconae, reliquiarium nostrum digiti sancti Joannis Baptistae quod est de argento cum aliquis reliquiis que in eodem reliquiari sunt et cum suo stoig de cuyro*<sup>20</sup>. La donant, absolta de l'excomunió, i dona de tarannà temible, fou enterrada a la seu de Tarragona. Pel que fa a la cronologia d'aquest reliquiari, cal datar-lo a la darrereria del segle XIV i abans del 1408.

#### 4. ELS RELIQUIARIS ARQUITECTURALS

Aquests reliquiaris segueixen la disposició formal dels anteriors amb la diferència que serveixen les relíquies dins d'una estructura turri-forme; és el tipus nomenat reliquiari torre pel fet de reproduir cimboris gòtics de planta poligonal.

4.1. L'exemplar que palesa més magnificència, en la seva traça arquitectònica i escultòrica, és el *Reliquiari de l'ardiaca Guillem Bertran* (Fig. 9). És d'argent en el seu color, repussat, cisellat, i daurat en les imatges de fosa (77 cm d'alçària, 25,5 x 25,5 cm; núm. inv. D-0086).

18. ESAPAÑOL BERTRAN, FRANCESCA - MARTÍNEZ SUBÍAS, ANTONIO - A.A.V.V., “Braç-reliquiari de sant Joan Baptista”, *Pallium. Exposició d'Art i Documentació*, Catedral de Tarragona, Diputació de Tarragona, núm. cat. 81, pàg. 133, Tarragona, 1992.

19. RIQUER, MARTÍ DE, *Heràldica Catalana. Des de l'any 1150 al 1550*, 2 vol., Ed. dels Quaderns Crema, Barcelona, 1983, vol. I, pàg. 222.

20. FUENTES GASSÓ, MANUEL MARIA, *El castell, vila i terme de El Catllar*, Ajuntament de El Catllar, 2 vol. El Catllar (Tarragona), 1999, vol. I, pàg. 784 i 788; vol. II, pàg. 87.

La marca toponímica **VALEN**, sobremuntada per la corona reial, es troba punxonada al peu i al cimbori. Aquest reliquiari s'estructura en forma de templest hexagonal. El peu és pla i compost per quatre lòbuls de perfil conopial flanquejats per altres semicirculars amb puntes de fletxa intermèdies; el sòcol presenta traseria calada i roleus fitomòrfics a la superfície plana, on hi figuren dos escuts equidistants que inclouen, respectivament, un lleó rampant que enlaira la flor de llis passant cap a l'esquerra, i la tau grega del Capítol catedralic tarragoní des del 1291. Al mig, un cos quadrangular, de costats lleugerament còncaus, insereix aquesta llegenda que transcrivim amb les degudes reserves, atesa la dificultat que presenten les abreviatures i contraccions de la inscripció: ·M[AGISTR]I· GVILLER / M·I· BERTRA[N] / D·I· H[UJUSM]O[D]I AP[OSTO]LICI / ERERED[IS] ·I·D[EO]. La tija és de planta sisavada i s'ornamenta amb finestrals cecs. S'inicia amb un cos arquitectònic constituït per finestrals, contraforts, pinacles i decoració calada; al bocell del nus hi ha aquest epigrama que complementa l'anterior: COMENDA / TARRII CAM / ARERI EO / FECISTES / DIACONVM / PERPETVI. Ambdues llegendes confirmen la donació de l'obra a càrrec de Guillem Bertran, canonge cambrer, protonotari apostòlic i ardiaca de la seu des del 1478 al 1519. Cal recordar que el 1492 València fou erigida com a nova província eclesiàstica separada de la Tarraconense.

L'ostensori on es guarden les relíquies adopta l'estructura d'un templest arquitectònic de planta hexagonal, vorejat per una doble cresteria de lisos. Als xamfrans s'han col·locat sis figures de sants –en bulto rodó– que descansen sobre peanya voladissa i estan cobertes per dossierats calats, pilars-contraforts i pinacles. Les imatges escultòriques són d'argent fos sobredaurat i representen papes o sants bisbes que, tot i amb atributs poc específics que permetin una concreció iconogràfica correcta, hom identifica amb Mateu, Gregori, Agustí, Ambrós, Pancràs i Fabià. A més de les relíquies dels sants esmentats, l'interior del cimbori en conté d'altres indicades als filacteris –incloses, potser, per motius d'especial devoció o interès particular del comitent–: Agustí, Andreu, Antoni, Bartomeu, Cristòfol, Gregori, Hilari, Marc, Mateu, Martí, Onofre, Teodulf, i Valentí, entre d'altres. El templest és rematat per un cos piramidal amb decoració vegetal gravada, mènsula i un àngel de la guarda revestit amb túnica i



dalmàtica, nimbe i corona reial a la mà com a símbol de l'antic regne de València. A més, a l'interior i sota la coberta, l'artífex executà un casquet sisavat on gravà el seu nom mitjançant dues inscripcions: LVPVS DE SALAZAR VALENTINI LABORABIT (*sic*), i OPV / S LVP / I DE Ç / ALEZAR VA / LE[N]TINI. El reliquiari, per tant, fou realitzat a València per l'argenter Lope de Salazar, documentat ja el 1478 i mort el 1508. Es tracta d'un artífex, de possible origen burgalès, autor també de la custòdia major de la col·legiata de Xàtiva<sup>21</sup>.

Si s'analitza la tècnica, el conjunt d'escultures i elements arquitectònics s'obtingueren pel procediment de la fosa, mentre que el repussat i l'ús del cisell es reservà per a l'ornamentació vegetal i epigràfica. Predomina l'argent en el seu color i només les imatges dels sants foren daurades per refermar els volums i els contrastos de llum sobre les superfícies metàl·liques; els calats dels dossers i finestrals, respecte als elements arquitectònics sustentats, assoleixen la funció de contrastar les superfícies que es superposen en diferents nivells, remarcant el sentit ascensional de tota l'estructura.

Pel que fa al donant, hom sap, que fou bisbe de Sarno i que, sent a Roma, resigna el canonicat a favor del seu nebot Joan Bertran, el qual va instituir a la seu de Tarragona la festa de l'àngel Custodi amb processó de la *Fimbria Domini*. Tot i que tipològicament és possible establir semblances i similituds entre aquest reliquiari i altres peces de cronologies properes –sobretot custòdies i reliquiaris–, caracteritzades per la profusió decorativa i un cert barroquisme propi del gòtic tardà, el fet és que ens trobem davant una obra rellevant que procedeix d'un encàrrec singular. D'altra banda, la traça escultòrica i arquitectònica de tot el conjunt recorda els cimboris de la catedral de Burgos. Respecte a la cronologia, cal situar aquesta manufactura entre 1478 i 1508. D'aquesta època l'única nota documental referida als reliquiaris que, amb reserves, se'n podria fer esment, data del 18 d'agost de 1503: "Al jove qui portà lo reliquiari que tramès lo cama-

21. DALMASES BALANÀ, NÚRIA DE, "Aproximación a la orfebrería borgiana", *Los Borja: del mundo gótico al mundo renacentista*, Generalitat Valenciana, Palazzo Ruspoli, Fondazione Memmo, Museu de Belles Arts de València, (22 de diciembre de 2000 al 16 de marzo de 2001), València, 2000, pàg. 193-200.

rer, III ducats”<sup>22</sup>. Aquest reliquiari fou traslladat a Mallorca durant la guerra del Francès, per tal de lliurar-lo del destructor saqueig napoleònic, d'on tornà a la seu de Tarragona l'any el 1814.

Els vuit reliquiaris del Tresor de la seu de Tarragona evidencien la varietat tipològica que aquests utensilis assoliren al llarg del període gòtic, alhora que tècnicament palesen el magisteri dels argenters per a laborar microrreproduccions arquitectòniques, escultòriques i pictòriques mitjançant el sistema d'esmalts policroms.

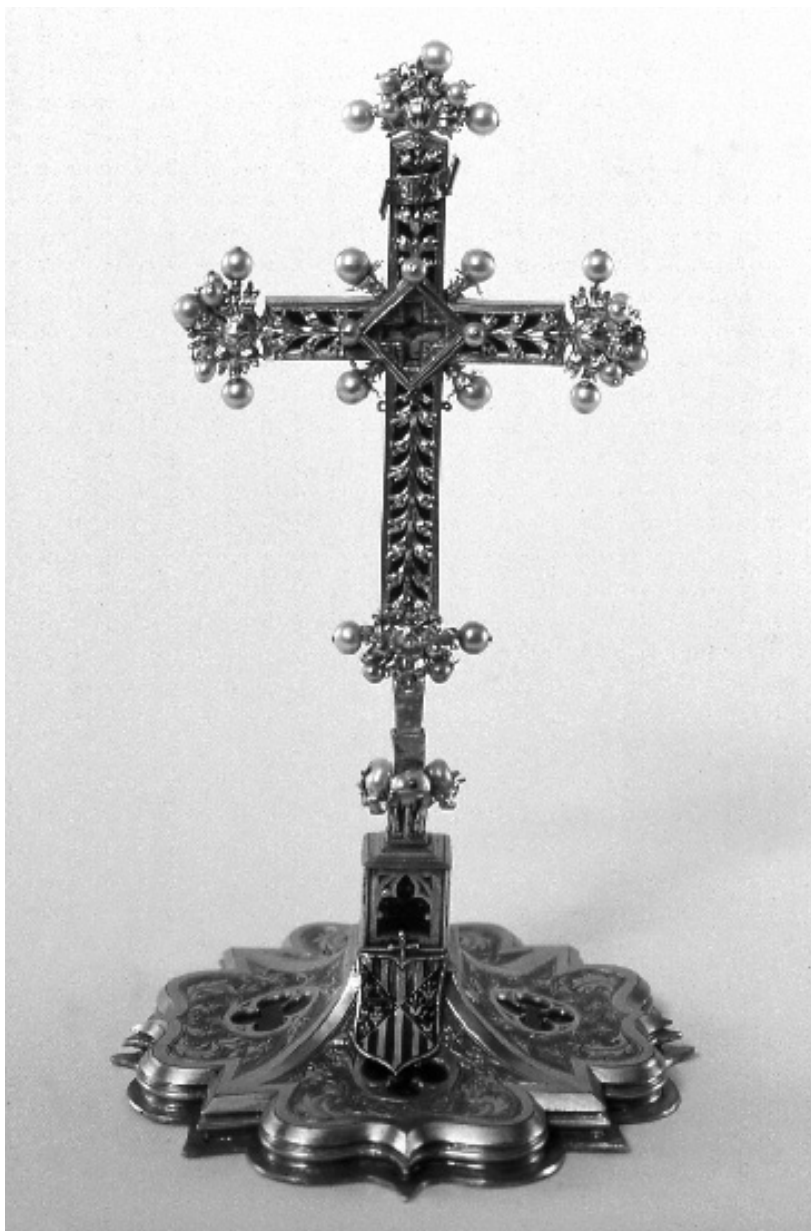
22. CAPDEVILA FELIP, SANÇ, *La seu de Tarragona*, pàg. 90.



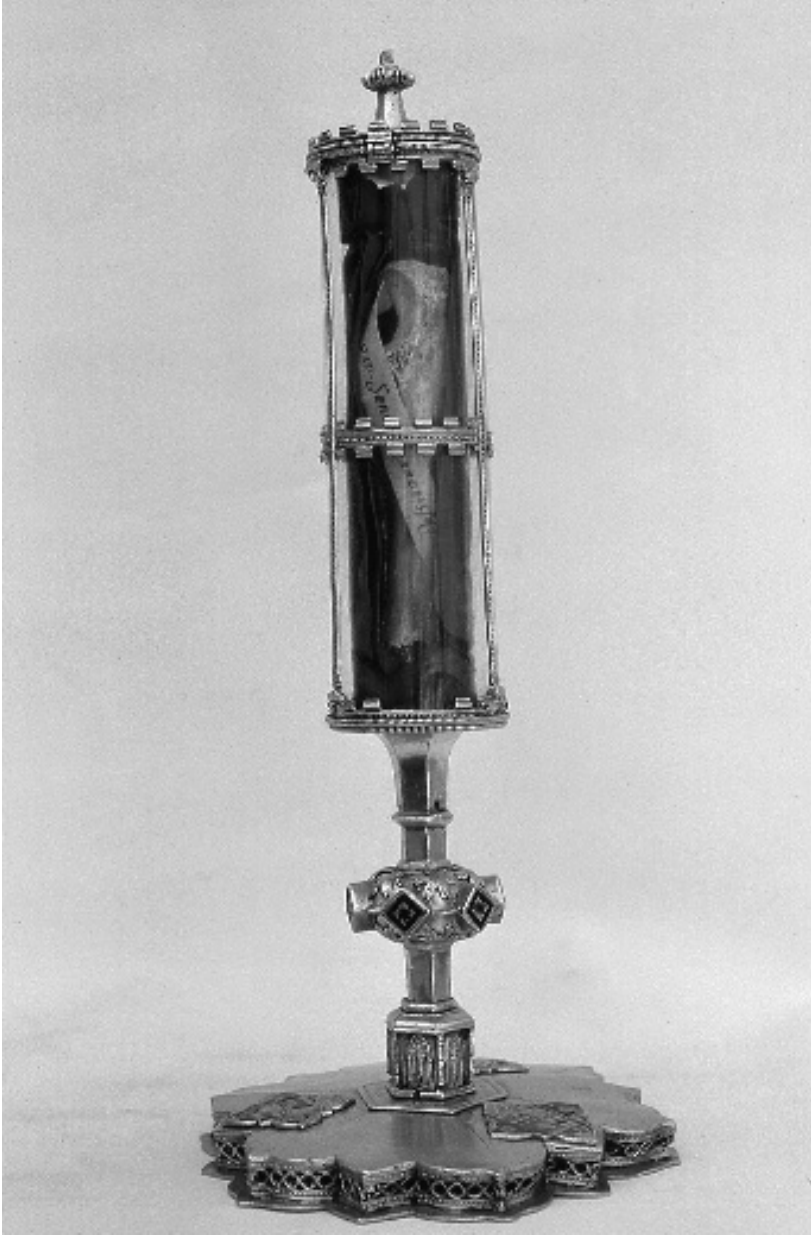
*Figura 1: Venacreu de l'arquebisbe Arnau Sescomes. Anvers i revers. Anònim. Barcelona.  
Entre 1335 (?) i 1346.*



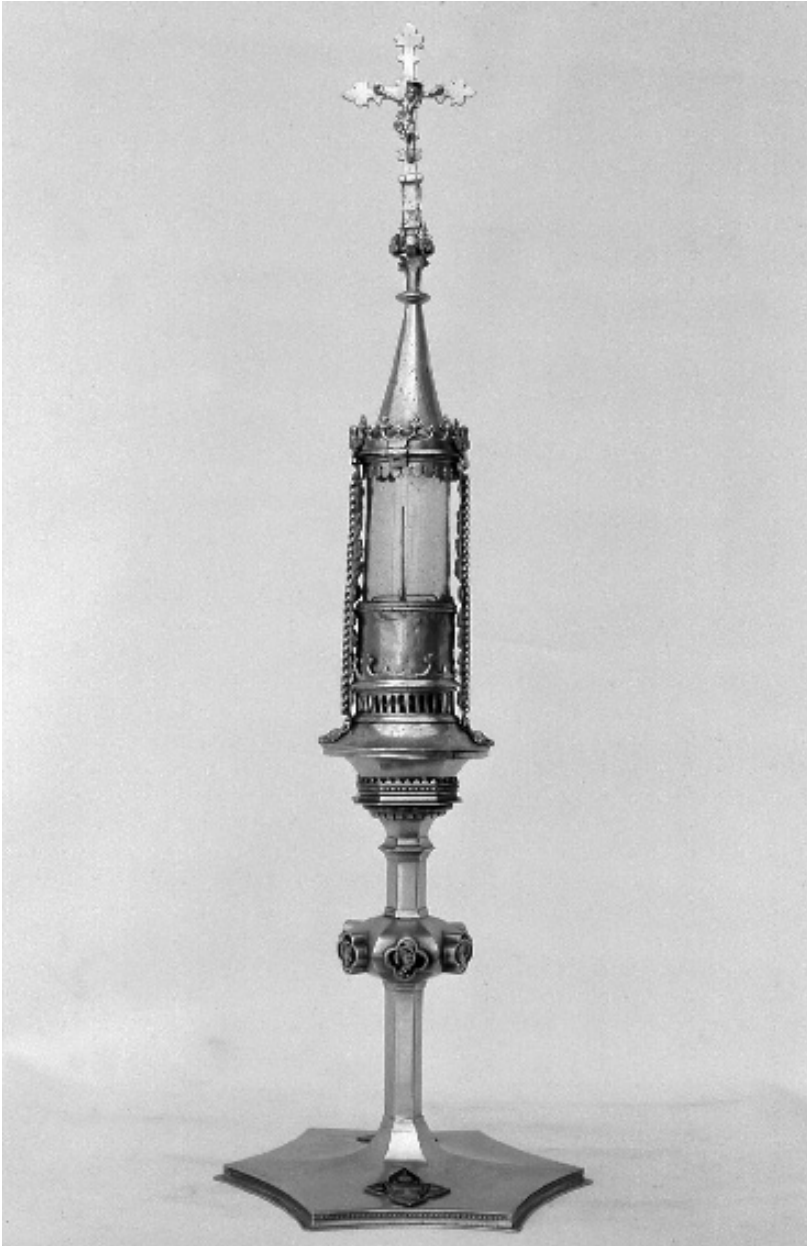
*Figura 2: Creu-reliquiari de l'arquebisbe Pere Folc de Cardona.  
Anvers. Anònim. Barcelona.  
Entre 1515 i 1530.*



*Figura 3: Reliquiari de sant Frutuós. Anònim. Barcelona. Últim terç del segle XIV.*

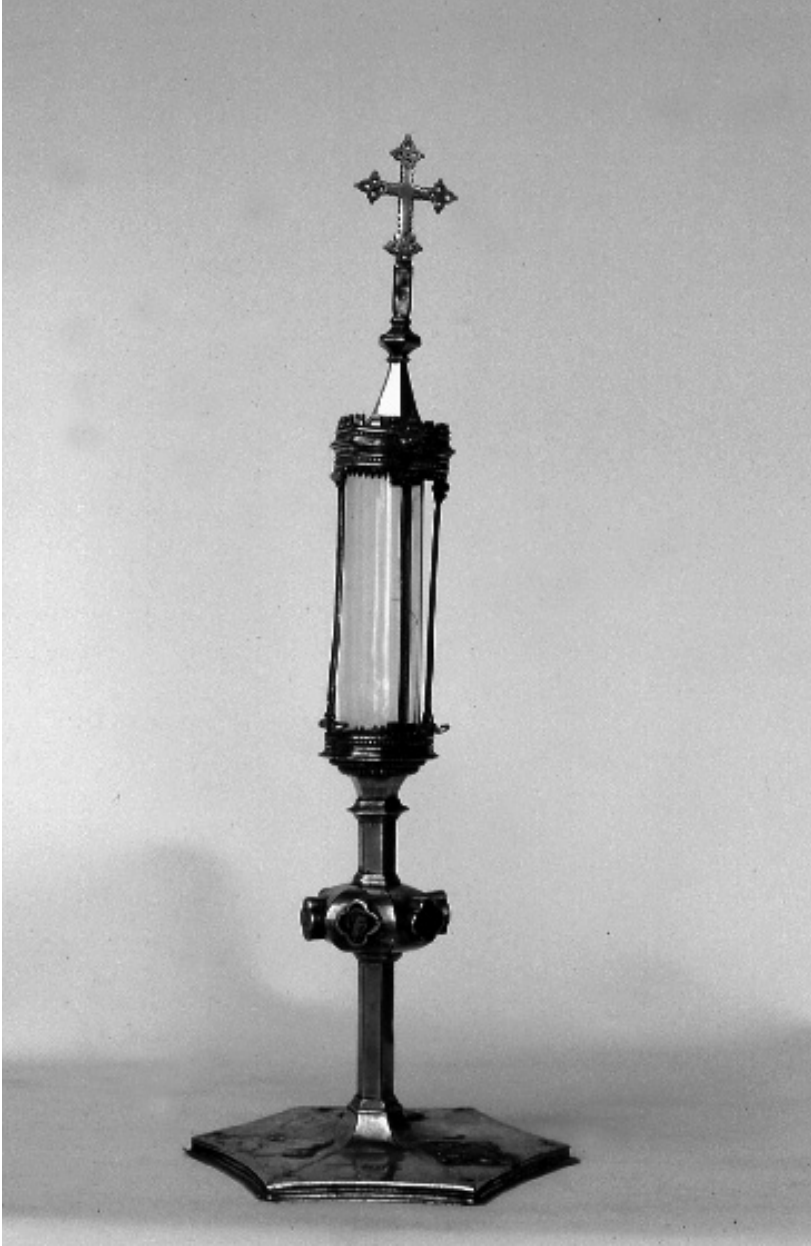


*Figura 4: Reliquiari de sant Zenó. Anònim. Palma de Mallorca.  
Segona meitat del segle XIV.*



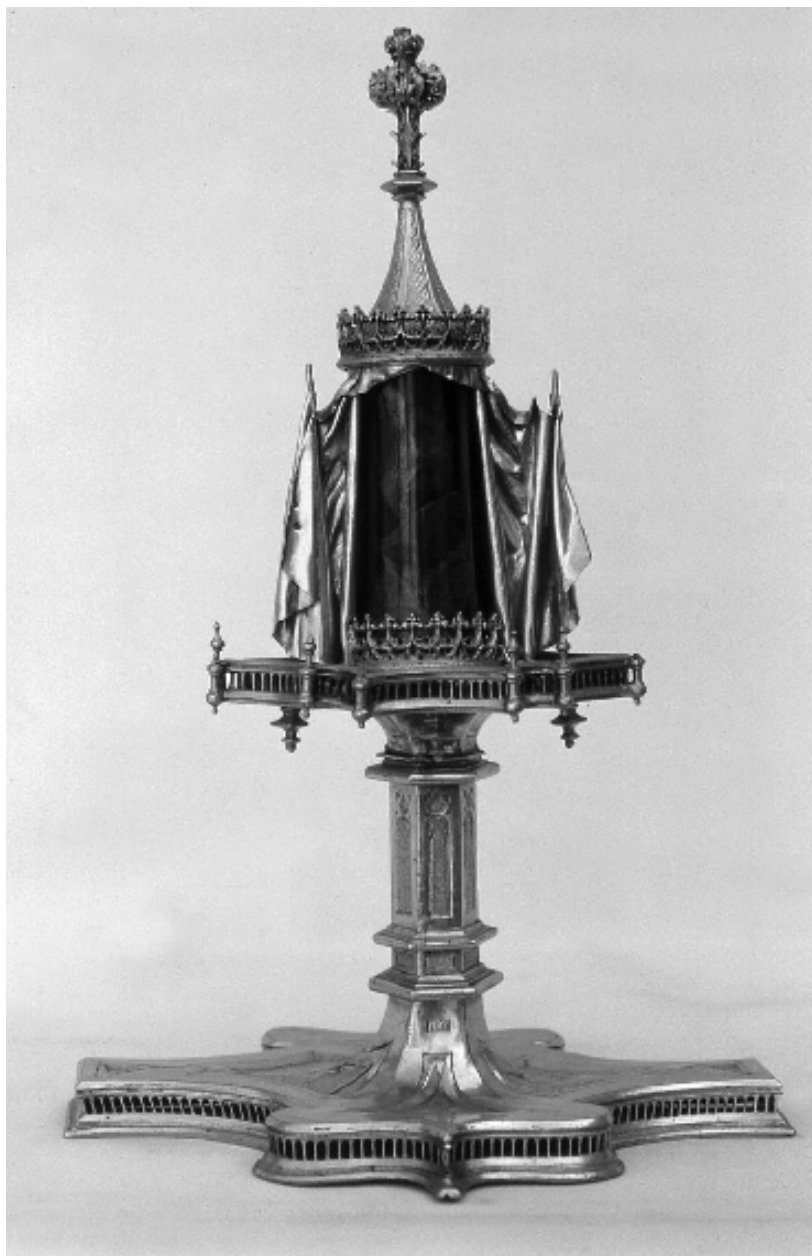
*Figura 5: Reliquiari de la Santa Espina. Anònim. Barcelona (?).  
Primera meitat del segle XIV, l'ostensori (té afegits del segle XVII); nus primera  
meitat del segle XIV; tija, peanya i escuts, segle XX.*





*Figura 6: Reliquiari. Anònim. Barcelona. Primera meitat del segle XIV.*





*Figura 7: Reliquiari amb revelatio. Anònim. Barcelona. Primer terç del segle XVI.*



*Figura 8: Braç-reliquiari de sant Joan Baptista. Anònim. Barcelona.  
Darrerria del segle XIV i abans de 1408.*



*Figura 9: Reliquiari de l'ardiac Guillem Bertran. Anònim. Barcelona.  
Entre 1478 i 1508.*