

# L'ARQUITECTURA TERMAL A TARRACO I EL SEU TERRITORIUM: REFLEXIONS SENSE RESPOSTA

JOSEP MARIA MACIAS SOLÉ  
*Institut Català d'Arqueologia Clàssica*

## RESUMEN

Se trata de una reflexión global y actualizada de los diversos aspectos que configuraron la cultura termal de *Tarraco* y de su *territorium*. Más allá de los análisis arquitectónicos y cronológicos, los restos arqueológicos deben considerarse el testimonio de una evolución económica e ideológica y el reflejo de una sociedad que tuvo, en las actividades termales, el principal espacio de vida ciudadana. La comprensión de este fenómeno es aún un objetivo incompleto que requiere desarrollar proyectos científicos para conocer los datos de una realidad arquitectónica fundamental en la escenografía de la ciudad y en los asentamientos rurales.

## ABSTRACT

*This is a global and updated reflection about the diverse aspects that integrated the thermal culture of Tarraco and its territory. Beyond the architectonic and chronological analyses, the archaeological evidence must consider the testimony of an economic and ideological evolution and the reflection on a society that it had, in the thermal activities, the principal space of citizen life. The understanding of this phenomenon is still an incomplete objective and it requires development of scientific projects to understand the data of fundamental architectonic reality in the urban scenography of the city and in rural establishments.*

**Palabras clave:** *ager*, *Apol·lo*, *balnea* rurals, evergetisme, *Montanus*, termes portuàries.

**Keywords:** *ager*, *Apollo*, *rural baths*, *evergetism*, *Montanus*, *port area baths*.

## El degoteig de l'arqueologia termal<sup>1</sup>

Una de les principals aportacions de l'arqueologia d'intervenció contemporània que es practica en les contrades tarragonines ha estat la normalització del fet termal en l'inventari patrimonial i en l'espectre social del món clàssic

1. Aquest document forma part del projecte *Interacción y articulación "Urbs-Territorium" en el conventus Tarraconensis. Análisis intrínseco y comparado de tres zonas significativas* (HAR2009-10752).

a la capital de la *provincia Hispania Citerior* i el seu *ager*. És una realitat fonamentada a partir de la constatació de 18 possibles *thermae* o *balnea* en la ciutat de Tàrraco (*fig. 1*) i en la troballes de més d'una vintena de *balnea* privats associats als diversos assentaments del seu *territorium*. Les evidències de l'*ager Tarraconensis* ratifiquen l'abundor d'aquests edificis lúdics i espais de trobada en el context de la societat romana. Així doncs, és una dada en clara correspondència amb el referent itàlic on, per exemple, els banys eren, després dels temples, les construccions públiques més nombroses. Hem d'entendre els banys com un factor de romanització imprescindible en les activitats d'higiene i d'oci i, en el marc de l'urbanisme tardoantic, esdevingueren igualment una necessitat i un reclam popular (FAGAN 2002, 164-167). Al mateix temps, fou un equipament i actiu lúdic que, des de les ciutats, fou traslladat al territori per part de les classes benestants.

La professionalització de l'arqueologia i la implementació laboral d'aquesta pràctica en els processos de documentació i de gestió lligats a la transformació urbana i territorial del Camp de Tarragona han propiciat una nova realitat arqueològica, lligada al fet social, que fins fa poc es trobava exclusivament circumscrita a les evidències històriques, epigràfiques i al llegat historiogràfic. Conseqüentment, els banys a la ciutat de Tàrraco han de considerar-se una pràctica generalitzada que superà els inconvenients derivats de la superposició d'un nucli urbà sobre una elevació costanera amb la lògica llunyania dels recursos hídrics. Talment, el banys no satisfieien exclusivament les necessitats domèstiques i d'oci d'una comunitat urbana de prop de 90 hectàrees de superfície; també constituïren un servei públic i econòmic donada la condició de *portus* i de capital administrativa i política. El fet termal mostra referents i indicis sobre els corrents arquitectònics o els detalls funcionals de les seves plantes; però la seva proliferació també és un indicador de la vitalitat econòmica de la societat urbana i de les diferents pràctiques evergètiques, en tant que les despeses de construcció i de manteniment representarien un cost prou significatiu. A més, des del punt de vista social, també és un fet rellevant doncs l'epigrafia indica com les termes són, després dels temples, els edificis públics més finançats amb capital privat (MELCHOR 1993). Fou un mecenatge que no es limitava al finançament constructiu, sinó que també implicava donacions pel manteniment arquitectònic, despeses de combustible o la pròpia gratuïtat dels banys i, evidentment, això es trobava reflectit en la seva titularitat o en els documents públics (*Dig. L, 10, 3, 2; L.10.7.1*).

A més, en aquest procés històric cal entendre el paper d'August com un element bàsic en l'evolució política i econòmica de la nova capital provincial, essent llur estada en la ciutat l'argumentari fonamental per a la interpretació d'unes importants transformacions urbanes que no es limitaren a la reforma de

la xarxa viària intra i extramurs, sinó també a la definició o projecció de nous espais públics i models artístics (MACIAS 2000a, DOMINGO *ET ALII* 2004, MACIAS *ET ALII* 2007). La propagandística imperial impulsà, beneficiant-se, actituds de seguiment social fonamentades en les aspiracions d'una oligarquia urbana que afavorí l'acceptació d'un culte imperial d'arrels hel·lenístiques mitjançant la construcció d'un altar i la posterior voluntat de aixecar un temple a l'emperador (Quintilià, *Inst. Orat.* VI, 3, 77; Tàcit, *Ann.* I, 78).

En aquest context de transformació i d'acceptació ideològica i cultural, Tàrraco es convertí en una capital provincial de rang imperial i es dotà progressivament d'una sèrie d'espais monumentals a imatge de Roma. L'arquitectura pública coneguda en dona fe d'un procés que, inevitablement, també s'hauria de produir en l'acceptació social creixent de les pràctiques termals. Mentre que els nous *ludi* i les cerimònies polítiques i religioses formaven part de l'expressivitat col·lectiva de la societat tarraconense, Tàrraco, fos per iniciativa privada o pública, s'hauria de dotar durant el dos primers segles de la nostra era de nous espais termals d'acord amb la importància social notable que en tingué la seva pràctica. Devia ser, altrament, una realitat coherent amb la riquesa econòmica de la ciutat i amb la seva funció de capital de administrativa, política i religiosa del *conventus* i de la *provincia*; ja que les cerimònies que s'efectuaven, associades al culte imperial o als jocs de circ i amfiteatre, comptarien complementàriament amb els serveis termals.

L'arqueologia no ha permès detectar del tot l'inici d'aquest procés, mentre que coneixem una sèrie de referències epigràfiques vagues (*RIT* 694, Díez de Velasco 1998, 100; *RIT* 801, Gómez Pallarès 2002, 121). Aquestes dades incertes es complementen amb una sèrie de troballes que es remunten a l'època d'Hernández Sanahuja, quan es van localitzar unes possibles termes entorn els núms. 4-8 del carrer de Méndez Núñez (*fig. 1.1*; Massó/Menchon 1991) i altres de més reduïdes a la pedrera portuària del s. XIX, però sense una localització precisa (López Vilar 1993). Sanahuja també identificà, entorn els núms 11-13 de la Baixada del Toro, elements epigràfics, estatuària i restes d'un bany octogonal (*fig. 1.2*; Hernández/Torres 1967, 113). Ja a inicis del segle XX la instal·lació d'una indústria tabaquera permeté la descoberta de la necròpolis i basílica paleocristiana del riu Francolí i, al seu entorn, la documentació parcial de dos possibles *balnea* privats i de cronologia incerta (*fig. 1.3*; Tulla *ET ALII* 1927 i Serra 1930). Finalment, l'aplicació d'un nou marc normatiu i la transformació urbanística més recent han permès la constatació de nombrosos conjunts termals. Per una banda és una circumstància positiva que reflecteix l'evolució tècnica de la disciplina i la riquesa històrica del subsòl tarragoní, però per l'altra també mostra les actuals limitacions i contradiccions de l'arqueologia urbana contemporània en què es documenten estructures arqueològiques que,

per manca de recursos i d'una gestió integral del patrimoni, romanen aletargades en un estadi de documentació administrativa. En aquesta situació podem incloure una sèrie d'evidències descobertes per la ciutat de forma dispersa i, a la vegada, sovint fragmentades per la pròpia casuística de la parcel·lació urbanística contemporània.

La urbanització de la plaça Prim ocasionà l'any 1958 l'aparició d'una sèrie de troballes que permeteren la identificació d'un possible *caldarium*, en un indret on Serra Vilaró havia plantejat anteriorment la presència d'un temple a Minerva segons la inscripció *RIT* 39. No existeixen evidències d'aquesta troballa i l'excavació recentment efectuada en un solar contigu només permeté la documentació d'estructures hidràuliques (MACIAS *ET ALII* 2007, fitxes 348 i 349). En canvi, els treballs arqueològics desenvolupats al sud de la plaça Prim (carrer d'Apodaca) sí que comportaren la identificació d'un notable conjunt termal identificat amb uns banys públics situats al costat del *cardo maximus* de la ciutat. Es tracta d'un dels eixos fonamentals que uneix l'àrea portuària amb l'interior del recinte emmurallat (DÍAZ *ET ALII* 2004). Més endavant, en el solar núm. 9 del carrer de Sant Agustí es determinà la presència de possibles restes termals, si bé la manca de documentació sobre aquesta troballa impossibilita el seu estudi (*fig.* 1.8; TOBIAS 2000). En la planícia extramurs compresa entre el riu Francolí i el tancament defensiu es localitzaren més espais termals. Un, com a part d'una residència tardoantiga propera a la basílica funerària limítrof amb el centre martirià de Sant Fructuós (*fig.* 1.9; LÓPEZ VILAR 2006); dos més s'inclouen en el barri marítim tardoantic i han estat excavats pràcticament en la seva totalitat (*figs.* 1.10, 1.11 i 8; ADSERIAS *ET ALII* 2002), i altres evidències escadusseres es localitzen fragmentàriament arreu de l'àrea suburbial de ponent (*figs.* 1.12, 1.13, 1.14; MACIAS *ET ALII* 2007, fitxes 599, 612, 642 i 837).

Les excavacions efectuades en els solars núm. 2 del carrer del Dr. Zamenhof i el núm. 33 del de Sant Miquel permeteren la identificació de dos conjunts termals (MACIAS 2004a). El més important pertany, des del punt de vista tipològic, al model simètric conegut com a *termes imperials*. Les restes documentades en el carrer de Sant Miquel, parcialment afectades en un solar contigu l'any 1976, ocupen una superfície de 800 m<sup>2</sup> i fan presumir un complex públic amb una superfície propera als 3000 m<sup>2</sup>. Recentment s'han identificat evidències de dos conjunts termals més en posició extramurs però pròxims al traçat defensiu. Una d'aquestes troballes (*fig.* 1.15; POCIÑA *ET ALII* 2005) és força indefinida en documentar-se parcialment una estança semicircular integrada en una construcció en *opus caementicium* que presenta pavimentacions en *opus signinum*. L'àmbit és proper a una via periurbana i la seva tipologia en absis, més altres indicis menors, fan pensar en uns banys. Més clara és la troballa del solar núm. 51 del carrer d'August, on s'ha determinat la presència d'uns banys privats aixecats en la

primera meitat del s. III i en ús durant un segle (*fig. 1.4*; TEIXELL 2009). Dins la ciutat i prop de la muralla i del possible *decumanus maximus* cal situar una altra troballa possiblement termal, identificada a partir d'una estança amb pilae que conservava una superfície de 24 m<sup>2</sup> (*fig. 1.5*; COROMINAS 2009). Les seves parets presentaven indicis d'exposició al foc i en l'estratigrafia de colgament es recuperaren fragments de *tubuli*.

Un procés semblant es detecta en els resultats que ha proporcionat l'arqueologia de l'*ager Tarraconensis*, on s'ha obtingut un nombre creixent de troballes que reflecteixen el procés d'urbanització que experimentaren les *villae* durant l'alt imperi. Totes aquestes evidències mostren la generalització dels *balnea* i el seu avanç tècnic durant el s. II dC, moment en què es produeix la majoria dels processos constructius residencials en el territori. Aquest context està lligat amb les transformacions socials del moment i, fonamentalment, en relació al canvi de mentalitat d'unes elits socials que fins aleshores havien considerat les ciutats com l'espai fonamental d'inversió econòmica. Val a dir que és un procés homogeni, constatat en les veïnes comarques gironines o bé arreu d'Hispania i de la Gàl·lia Narbonesa (BOUET 2003a, GARCÍA ENTERO 2006b, VIVÓ ET ALII 2006). L'extensió arquitectònica d'aquests conjunts termals és, a excepció dels localitzats a els Munts i La Pineda, de reduïdes dimensions i es caracteritza per disposar d'àmbits calefactats i de temperatura ambient de forma contigua, essent sovint difícil diferenciar estances de transició com ara el tepidari. Són esquemes racionals amb les dimensions d'un establiment privat i que en alguns casos perduren en èpoques avançades. Així doncs, la compilació i anàlisi efectuada per V. García Entero (2006b) recull quinze casos, als quals hem d'afegir les recents troballes del Mas dels Canonges, del Vilar, de la Burguera i, possiblement de Paret Delgada (ADSERIAS ET ALII 2001; OLLÉ/VALLVERDÚ 2000; ADSERIAS/RAMON 2007; BOSCH ET ALII en premsa); a més de l'actualització dels resultats derivats de la continuació de posteriors treballs d'excavació (DÍAZ/MACIAS 2007; REMOLÀ 2007).

### La recerca en arqueologia termal

La qüestió cronològica és, en relació a la implantació del fet termal, l'aspecte més indefinit. Encara no disposem d'evidències termals d'època republicana a Tàrraco<sup>2</sup>, en el ben entès que una de les dues ciutats més importants de la *Ci-tèrior* hauria de comptar amb aquests equipaments i, a més, aquestes evidències ja són presents en nuclis urbans propers com la Neàpolis d'Empúries, Badalona o València. Fins i tot les termes de Ca l'Arnau a Cabrera de Mar en són un clar

2. En el territori les evidències més antigues identificades poden emplaçar-se, amb diferents matisos, en la segona meitat del segle I aC. Ens referim a les vil·les del Vilarenc i a la del Moro (REVILLA 2000, PIÑOL 2000, REMOLÀ 2007).

exemple de l'extensió d'aquest fet en el territori. A Tàrraco no coneixem clares evidències d'època tardorepublicana i no queda del tot clar si August va continuar el tractament del metge Antonius Musa en la pròpia ciutat entre els anys 27/25 aC. Malgrat tot, els òptims resultats del tractament, basat en la capacitat vigoritzadora i revitalitzant del xoc tèrmic entre banys calents i banys freds devia propiciar la seva pràctica i extensió arreu de les ciutats hispanes (v. Plini, *Hist. Nat.*, XXIX, 6; Suetoni *Aug.*, LXXXI; BELTRÁN 2004).

Sens dubte la identificació d'un conjunt termal proper al teatre (carrer d'Apodaca, *figs. 1.6 i 2*) esdevé el referent més proper cronològicament a l'època augustea i, donat el seu emplaçament, devia tenir un paper fonamental en la monumentalització de l'accés a la ciutat des de la seva àrea portuària. Els banys es trobaven separats del recinte teatral pel *cardo maximus* de la ciutat, la principal via d'unió entre el port i la ciutat i que s'ha mantingut en ús fins a l'actualitat (carrers d'Apodaca i de La Unió). Ha estat precisament aquest ús el que ha propiciat una intensa urbanització durant les etapes moderna i contemporània emmascarant un complex arquitectònic monumental que, escadusserament, s'ha documentat sota el ferm del carrer i en el seu solar contigu núm. 7.

L'àrea triada és un sector urbà intensament ocupat des del segle I aC i on la recerca arqueològica no ha pogut resoldre satisfactòriament el traçat del tancament meridional de la muralla i, altrament, si aquesta fou respectada durant les intenses reformes altimperials. El que sí sabem és la presència del principal col·lector urbà, traçat entorn l'any 100 aC i que soterrava la torrentera natural que fins aleshores feia d'accés al tossal tarragoní des de la badia portuària (DÍAZ/PUCHE 2003; MACIAS 2004d). A l'oest del col·lector, la presència d'estructures portuàries anteriors al teatre més les traces urbanes documentades mostren com la modulació d'*insulae* d'un per dos *actus*, identificada en l'àrea intramurs, també és present en l'àrea portuària. A l'est en canvi els escassos indicis reflecteixen un urbanisme diferenciat i adaptat al promontori natural en què finalitzava la muntanya.

Les termes ocupen una situació de privilegi en un espai elevat de l'àrea portuària i situant-se al costat del *cardo maximus*, tot just a sobre del principal col·lector de residus urbans. Es tractava d'un complex diferenciat urbanísticament i, des del punt de vista cronològic, s'ha proposat una datació a partir de l'etapa augustea i s'ha defensat el caire públic dels banys tenint en compte la seva extensió, emplaçament i les seves característiques arquitectòniques<sup>3</sup>.

3. La documentació de considerables estructures en *opus caementicium* que delimitaven una estança amb hipocaust, evidències de placat de marbre, un *propigneum* amb suport circular de caldera, unes latrines i altres espais considerables pavimentats amb *opus signinum* manifesten un extens conjunt i una important evolució arquitectònica enfront les petites termes públiques tardorepublicanes que coneixem. La presència d'un suport de caldera també ens marca la presència de piscines calefactades d'importants dimensions (cfr. DÍAZ ET ALII 2004; MACIAS ET ALII 2007, fitxes 355, 359 i 363).

Ja hem defensat amb anterioritat que la implantació del teatre i d'unes termes públiques devia obeir a un procés de monumentalització de la façana marítima condicionat per la història urbana de la ciutat i les característiques orogràfiques (MACIAS 2004b). L'emplaçament de teatre cercà la proximitat funcional i simbòlica amb el *forum coloniae* i, de retruc, aprofità el pendent natural per esglaonar la graderia. Inclús, la ubicació triada va permetre encarrar l'edifici amb tres *kardines* republicans que devien permetre un fàcil accés amb la *summa cavea* del teatre, presumptament precedida per una plaça adjacent a la façana (MACIAS ET ALII 2007, fitxa 465, làm. C). La proximitat dels banys públics amb aquests espais és una relació prou coneguda que no es restringeix exclusivament al model urbà de Roma –les termes d'Agrippa i els teatres de Marcelo y Balbo–, sinó que la relació urbana entre els espais preferencials de manifestació de la ciutadania –fòrum, teatre y banys– és una constant en les províncies occidentals.

Les realitats historiogràfiques i arqueològiques ens assenyalen que una altra evidència termal pot correspondre a l'edifici del carrer de Méndez Núñez on, l'any 1862, es descobrí accidentalment un conjunt de voltes subterrànies que, aleshores, foren vagament interpretades com una presó o els fonaments d'un conjunt cultual. La troballa fou objecte d'un informe dipositat en la Real Academia de la Historia i elaborat per Hernández Sanahuja, que recentment ha estat transcrit i contextualitzat (MASSÓ/MENCHON 1991). Les descripcions conservades més un plànol realitzat durant la descoberta mostren un recinte rectangular integrat per dues cúpules centrals més una altra de semicircular i, tots tres àmbits, delimitats per una volta perimetral amb una connexió a un altre recinte que no es va poder documentar. Posteriorment, l'edifici fou inspeccionat en la dècada dels 80 del segle passat i es constatà la presència "...en un sector lateral de la part superior de les voltes– de romanalles d'una habitació termal, amb les *pilae* aparentment in situ."<sup>4</sup>

El bloc arquitectònic presenta unes mesures globals aproximades de 15 per 20 m. i, segons Hernández, la galeria perimetral mesura aproximadament 2,74 m d'amplada per uns 2,90 d'alçada. Això permet extrapolar unes amplades de prop dels 6 m per les dues cúpules centrals. Per sota s'havien construït, de forma coetània segons Hernández, dues canalitzacions. Només

4. Aquesta és una observació important, i alhora confusa per la dificultat en què es va realitzar la inspecció, perquè ens determina la presència de dos nivells de circulació rellevants però indeterminats. Ens referim a la cota de l'edifici documentat per Sanahuja, no constatada en el segle XX perquè tot ell estava enrunat, i al nivell més elevat que indica el testimoni de les *pilae*. Davant d'això resta el dubte de si es tracta d'un edifici amb terrasses edificades o bé les cúpules responen a estructures de fonamentació i terrassament. La tipologia arquitectònica així com les clavegueres inferiors ens fan pensar en la primera opció. Agraïm els comentaris de J. M. Massó en relació a la inspecció que va efectuar-hi.

una de les cúpules presentava una obertura o ull zenital —*oculus, lumen?*—, aprofitat per entrar-hi des de la superfície en el segle XIX<sup>5</sup>. Aquests indicis, més la tipologia arquitectònica i llur envergadura, fan plantejar la presència d'un conjunt termal, aparentment de caire públic, que des del punt de vista cronològic hauria de ser posterior a la planificació urbanística de finals del s. II aC. En aquest moment l'arqueologia ha detectat la urbanització originària de la ciutat tardorepublicana essent la materialització de les *insulae* i de la muralla, la construcció del fòrum republicà, el col·lector de la ciutat o la identificació de l'*auguraculum*, els elements més significatius. Tots aquests presenten una sintonia topogràfica que difereix dels vestigis documentats en la part superior de l'àrea residencial intramurs. Les restes intramurs conservades en la meitat septentrional intramurs no coincideixen amb l'ordenació residencial de la part baixa de la ciutat, i posen de manifest l'existència hipotètica de dos projectes d'urbanització: el primer associat a l'eixample de la muralla i la construcció del fòrum i, el segon, que hipotèticament devia tenir relació amb un eixample intramurs desenvolupat aproximadament durant l'etapa augustea.<sup>6</sup>

Aquesta segona fase representa una variació parcial del traçat dels *kardines* que encara no ha estat identificada (cfr. FIZ/MACIAS 2007b; MACIAS ET ALII 2007, *figs. 5 i 19*), i és en aquest sector urbà on s'inclouen les possibles termes del c/ de Méndez Núñez i de Sant Agustí, les quals, juntament amb les del c/ d'Apodaca, coincideixen en que són emplaçaments propers al traçat del principal col·lector de residus de la ciutat.

La dificultat actual radica en l'anàlisi i en la interpretació del dibuix efectuat l'any 1862. La presència d'estances circulars és, tot i no ser freqüent, un fet àmpliament constatat en recintes termals i amb una funcionalitat diversa —*apodyterium, sudatio, frigidarium*— ben documentada en les províncies occidentals i, fonamentalment, en conjunts de caràcter públic (cfr. FERNÁNDEZ OCHOA ET ALII 2000; BOUET 2003a, vol. II, 55)<sup>7</sup>. Fins i tot darrerament se

5. "... en el punto donde debía corresponder la clave de la bóveda, había una especie de brocal de piedra labrada también circular a la forma de un silo... nos introducimos en otra rotonda igual a la primera, pero sin tragaluz o respiradero como la otra"

6. Tal com es dedueix de les excavacions arqueològiques de l'àrea portuària o del tram de *Kardo* identificat recentment en la coca superior de la Rambla Nova. D'altra banda, les actuacions desenvolupades en l'àrea portuària mostren igualment una intensa urbanització d'època augustea, i l'excavació del núm. 12-14 del carrer de Fortuny indica la repavimentació de la via i la creació de noves *cloacae* amb parets de morter (cfr. MACIAS/PUCHE 1997; MACIAS 2000a; RUIZ DE ARBULO ET ALII 2006; FIZ/MACIAS 2007a; MACIAS ET ALII 2007, fitxes 297 i 401).

7. Tot i que també es coneix algun cas en *balnea* privats: La Olmeda, Sata Vitòria de Ameixal, Povoà de Mileu (GARCIA ENTERO 2006b).



n'ha localitzat recentment una en les termes públiques d'*Iesso*. Aquests tipus de sales es constaten de manera aïllada o bé duplicada en els complexos de planta simètrica, i encara són molt més escassos els edificis on trobem una duplicitat contigua de les estances. Dues cúpules en contacte es documenten en els banys de Alange (ÁLVAREZ MARTÍNEZ 1972; CALERO/CARMONA 2008) i, tot i que respon a un disseny simètric, en els banys de Philippopolis (NIELSEN 1990, fig. 260). Realment el model de dues estances annexes és escàs i, amb una cronologia més avançada, sí que el trobem en les anomenades *termes imperials* i amb plantes hexagonals o octogonals (les termes dels caçadors a Leptis Magna o els banys antonins a Cartago per exemple). La manca de referents dificulta la interpretació global d'aquesta troballa com a un conjunt termal, però aquesta és la hipòtesi actual més acceptada ja que el paral·lelisme establert amb Alange, tot i la diferència de dimensions (fig. 3), i la visualització d'una sèrie de *pilae* són els elements que converteixen aquesta teoria en la més factible (mentre resti pendent una documentació acurada dels vestigis que actualment es conserven en el subsòl).

Un altre afer pendent és la valoració de les restes termals ubicades en el sector occidental de la badia portuària. El posicionament topogràfic, l'anàlisi ceramològica així com les restes de decoració arquitectònica foren els arguments per interpretar dos conjunts termals clarament diferenciats (Macias 2004c). El més antic, entorn el carrer del Dr. Zamenhof, fou ubicat d'alt del promontori costaner i a una cota inferior, coincidint amb el nivell de l'àrea portuària, s'aixecaren altres termes. En aquest cas són banys públics excavats en el carrer de Sant Miquel (figs. 1.7 i 4). Les evidències termals del primer edifici són escadusseres i es va recórrer a elements indirectes per a la hipòtesi d'un conjunt termal alt imperial –de règim imprecís– proper al tancament meridional del *forum coloniae*. Entre aquests indicis destaquem uns reduïts àmbits amb *hipocaustum*, les exigües evidències d'un intens procés de monumentalització en aquest sector de la ciutat (MIRÓ 1994) i, fonamentalment, dos espais amb paviment musivari. Sobresurt el referent historiogràfic del mosaic policrom de Neptú pràcticament destruït a finals del segle XVIII i amb unes dimensions teòriques de 4 m d'amplada per 5 o 6 de llargària (MACIAS 2004a, 22). Les notícies ens rememoren una figura emergent sobre el mar, reproduïda a escala natural, envoltat de peixos i amb l'aigua fins als turmells. La iconografia de Neptú és una constant en les termes portuàries, com ara Òstia, Puteoli o Terracina (JOUFFROY 1986, 95) i, pel cas hispànic, en coneixem sis representacions amb tres composicions escenogràfiques diferents (NEIRA 1997; SAN NICOLÁS 2006). La cronologia preferent d'aquest motiu musivari és l'època altimperial i, de forma hipotètica, s'ha vinculat amb les termes superiors de la mateixa forma que també hi relacionem un

conjunt de materials lapidis recuperats en els abocaments previs a la construcció de les termes inferior del carrer de Sant Miquel.<sup>8</sup>

L'epigrafia posa de manifest les pràctiques evergètiques associades a la construcció d'edificis termals i, com estipula la jurisprudència conservada del Digest, també ens mostra com el nom de l'obra pública prenia el del mecenes que l'havia finançat. Es tractava d'actes de reconeixement però, tal com ens contextualitza Enrique Melchor<sup>9</sup>, el *nomen* familiar sempre quedava lligat al de l'edifici públic de tal manera que la imatge i el prestigi de la família restaven associades a l'eficiència dels serveis públics sufragats. En el cas d'uns banys això devia comportar una despesa prolongada ja que unes termes envellien i es degradaven progressivament pel seu propi ús i, per tant, devien obligar als descendents de l'evergeta-fundador a costejar les contínues reformes. En aquest context històric cal reconèixer una sèrie d'interrogants que, malgrat no qüestionar la identificació dels banys del carrer de Sant Miquel amb les *thermae montanae* restaurades per un *praeses provinciae* de finals del s. III o inicis del IV (CIL, II, 4112 = RIT 155), no es poden deixar de banda fins que no s'exhaureixi l'excavació íntegra d'un edifici que, aleshores, es va documentar parcialment tot adaptant els treballs d'excavació a les necessitats precipitades de l'anomenada arqueologia urbana (fig. 5).

La datació proposada per al segon conjunt termal és d'inicis del s. III i s'ha establert a partir de la seqüència estratigràfica, dels criteris estilístics dels materials de construcció arquitectònica i d'escadusseres restes ceramològiques<sup>10</sup> trobades en un sector de la intervenció (GARCÍA NOGUERA 2004; MACIAS 2004a, 155). El principal dubte interpretatiu radica en el fet de concebre uns banys públics sota finançament privat a inicis del segle III, quan la major part de les evidències mostren per aquest període el començament de la decadència econòmica de les oligarquies municipals

8. La documentació estratigràfica comportà la recuperació de nombroses plaques de revestiment arquitectònic, de procedència geogràfica diversa, en una estratigrafia de colgament de l'edifici portuari i com a preparació del conjunt termal del carrer de Sant Miquel (Macias 2004a, 81). Aquests farciments eren contigus al penya-segat que diferenciava l'àrea portuària del promontori marítim sobre el qual es trobaven les presumptes termes altimperials. Suposem, malgrat no tenir-ne evidències directes, que aquests fets estratigràfics corresponen a l'abandó dels banys del carrer del Dr. Zamenhof i als preparatius dels nous banys públics situats al peu del turó. La comercialització mediterrània d'aquest material es produí en l'etapa altimperial.

9. Veure Melchor 1993 i, en aquest mateix volum, el document "La regulació jurídica del evergetismo edilicio durante el Alto Imperio". Agraïm a l'autor que ens hagi facilitat la lectura del document amb antelació.

10. Un criteri important ha estat el límit *ante quem* que proporcionen els contextos ceràmics de la fase precedent, però les evidències constructives són molt escasses i amb problemes de datació i de representativitat ja que no disposem de suficients dades estratigràfiques. La identificació d'un estrat constructiu haurà de reconsiderar-se en funció de les noves cronologies que es poden aplicar al contenidor Keay 3b/Bonifay 34 (cfr. MACIAS 2004, 80-82; BONIFAY 2004, 129).

i l'aparició d'alternatives per mantenir en peus els ric patrimoni arquitectònic de les benestants i pretèrites opulentes ciutats altimperials<sup>11</sup>. A més, l'obra termal es va executar sobre d'unes estructures d'emmagatzematge aixecades en l'àrea portuària de la ciutat, les quals presumiblement serien de titularitat pública i, aproximadament de forma coetània a la reparació de l'any 221 de l'amfiteatre de Tàrraco. La construcció d'aquest edifici s'havia produït un segle abans que els banys i havia estat finançada per un *flamen* provincial tot reflectint les seves relacions, evergètiques i cerimònies, en relació a la pràctica del culte imperial. En canvi, la pròpia intervenció d'Heliogàbal restaurant l'amfiteatre s'interpreta com un exemple local de la substitució de l'evergetisme municipal pel procedent de l'entorn imperial; de la mateixa forma que la restauració d'uns banys promoguda pel *praeses* de la *Hispania Tarraconensis* reflectí la desídia o impossibilitat de la família *Montanus* d'intervenir-hi.

A pesar de la contradicció que es planteja entre la datació del conjunt termal i el context regressiu de les pràctiques evergètiques, les característiques arquitectòniques del nous banys es mostren coherents amb el moment històric proposat, donat que les solucions adoptades són més pròpies d'un procés econòmicament recessiu, tal com pot indicar el procés d'abandó dels recintes portuaris entre finals del s. II i inicis del III o la ja coneguda inutilització del teatre augusteu (MACIAS 2010). Aquestes termes són la darrera obra pública d'envergadura que es coneix per al període romà. És un fet que, malgrat les limitacions que esmentem tot seguit, denota la voluntat de mantenir la capacitat lúdica d'una capital provincial. Els banys són un edifici desdoblant a partir d'un eix de simetria i amb una superfície teòrica entorn els 3.000 m<sup>2</sup>. L'obra s'ha assimilat al model arquitectònic adscrit al tipus denominat *termes imperials* i pot considerar-se el fruit d'un nou context cultural, tant des del punt de vista lúdic com social, en què s'havia de donar resposta a les necessitats quotidianes del col·lectiu urbà i dels usos portuaris de Tàrraco. Reflecteixen, talment, nous mètodes arquitectònics protagonitzats per l'amplitud dels arcs i de les cobertes amb volta que permeten la definició d'espais considerables i lluminosos amb elevada capacitat d'usuaris. L'excavació efectuada ha permès la documentació d'un eix axial integrat per la successió canònica de *natatio*, *frigidarium* tripartit, un possible *tepidarium* i un gran *caldarium* envoltat per un mínim de sis *propignea*. S'han documentat també part de les estances occidentals, pertanyent a un dels accessos, una *latrina* i la *basilica thermarum*.

11. Veure la contribució d'E. Melchor en aquest volum. A més, les evidències epigràfiques hispàniques mostren que els conjunts termals edificats sota mecenatge es van produir durant els segles I-II, preferentment durant el darrer (MELCHOR 1993, taula II). Una conclusió versemblant ofereix el recull del conjunt d'inscripcions fundacionals de recintes termals (FAGAN 2002). Finalment les principals referències epigràfiques recuperades a Tàrraco sobre els *Montanus* s'emplacen en el s. II dC i, fins i tot, el conjunt escultòric d'Apol·lo recuperat en les termes de Sant Miquel es data en època adriana.

Malgrat l'ambició del projecte arquitectònic, els banys són el fruit d'una nova realitat material i econòmica limitada. No es tracta d'una construcció *ex novo*, sinó d'un projecte que aprofita i s'adapta als fonaments d'un gran *horreum* portuari inutilitzat. Com també es detecta en la reforma d'Heliogàbal del *podium* de l'amfiteatre d'època d'Heliogàbal (RUIZ DE ARBULO 1994), les termes presenten clares evidències de *spolia* o *rediviva* en el seu procés constructiu. S'empraren antigues pilastres per emmarcar una porta d'accés al caldari i la *piscina frigidaria* no té un revestiment marmori, com és característic en l'arquitectura termal alt-imperial a la ciutat. Aquesta piscina estava impermeabilitzada amb *opus signinum* més un sòl de lloses de procedència regional. En tot l'edifici manquen evidències de revestiment amb marbres, autòctons o d'importació i, de forma molt significativa, les pavimentacions d'*opus tessellatum* dels grans espais de trànsit termal s'estengueren per sobre d'antics farciments de terra sense una preparació arquitectònica ferma (fig. 6). Conseqüentment aquests paviments s'esfondraren desigualment per tot l'edifici proporcionant una imatge de mediocritat o decrepitud si comparem aquesta obra amb altres de precedents realitzades a Tàrraco. Tot això mostra una davallada de la qualitat arquitectònica en un edifici que, per aflluència de públic i per necessitats funcionals, devia requerir una solidesa important. Les deficiències detectades es poden interpretar com una reculada tècnica, però també com una obra amb grans aspiracions funcionals i executada amb recursos econòmics insuficients. Finalment, l'estratigrafia ha demostrat l'existència d'una reforma arquitectònica duta a terme amb posterioritat a un incendi de l'edifici i que s'ha relacionat amb la ràtzia hispànica dels anys 60 del segle III i amb la restauració que es va dur a terme a finals de segle o inicis del s. IV per part del governador provincial.

Totes aquestes qüestions reflecteixen que la incompleta documentació arqueològica efectuada ha permès obtenir una dada històrica que, actualment, no acaba d'encaixar segons els diversos processos de transformació social i econòmica dels segles II i III. Amb datació del segle III que hem proposat per a la construcció dels banys, ens trobaríem enfront una realitat arquitectònica evergètica molt tardana y amb un nivell tecnològic que reflecteix rotundament les possibilitats de la munificència privada d'aquest segle. La coexistència física entre les estructures termals en la part superior del turó costaner, que es troben per sobre del itinerari teòric de la muralla tardorepublicana, amb uns banys simètrics situats al peu de l'elevació no deix de ser una relació que, en el futur, caldrà explicar d'alguna forma. Davant d'això, hom es planteja el fet que els banys documentats a nivell de l'actual carrer de Sant Miquel siguin, en realitat una *translatio* d'uns de precedents, ja associats a la línia familiar que els devia haver finançat primigèniament.

Una altra opció fora interpretar íntegrament l'edifici termal excavat com el resultat de la restauració duta a termes pel *praeses* tot justificant cronològicament

les importants deficiències constructives detectades. Però aquesta possibilitat també ens sembla més difícil atés el decalatge temporal entre la cronologia que hem proposat i la datació de l'epígraf *RIT* 155. La reforma dels banys que hem documentat, després de les evidències d'un incendi, mostren actuacions puntuals que desconeixem a nivell de teulada i que reflecteixen encara més les dificultats d'aprovisionament de materials i les penúries econòmiques de l'Imperi. Malgrat que fou un *praeses* qui assumí el cost de l'obra, la restitució de paviments evidència exclusivament l'aprofitament de lastres marmòries procedents d'actuacions d'espoli i l'absència de treballs de consolidació dels fermes degradats (*fig.* 7). Tot incidint en les limitacions econòmiques de les obres de condicionament d'un edifici públic fonamental en l'àrea portuària de la ciutat. Aquest fet no es pot considerar una actuació extraordinària ja que l'epigrafia ratifica el suport imperial en el manteniment de banys públics, tal com ho indiquen les restauracions governamentals en les termes portuàries de Lisboa, Sabratha i Satafis (FAGAN 2002, 137-142).

Excepcionalment els banys del carrer de Sant Miquel han permès la recuperació de fragments d'una estàtua d'Apol·lo amb el peu esquerra descansant sobre un cap de toro (*fig.* 11). En paraules d'Eva Koppel (2004) es tracta d'una imatge sincrètica d'Apol·lo i Mitra i les seves restes foren recuperades, sense context estratigràfic o arquitectònic, dins l'àrea hipotètica de les termes. Per això no queda clar si la presència d'aquest conjunt obeeix a un fet decoratiu propi de gustos classicistes *proteccionistes* en un context cada cop més cristianitzat; o bé té alguna relació amb la funció d'Apol·lo com a déu guaridor que, sovint, està relacionada amb les deus naturals. Sobre la segona possibilitat cal tenir en compte dos aspectes importants: la riquesa hídrica del subsòl portuari i el simbolisme sacre de determinades deïtats que s'associen als espais termals.

La part baixa de la ciutat s'assenta sobre diferents brolladors naturals d'aigua procedents d'un extens llac soterrani d'origen càrstic. Aquest fet s'ha constatat en diferents indrets a partir de l'excavació de pous, brolladors naturals aprofitats en diferents èpoques de la ciutat i galeries excavades en la roca que formen part d'un sistema de *cuniculi* poc definit (MACIAS/PUCHE 2004). L'edifici termal de Sant Miquel es troba de ple en aquesta àrea. Quant a la simbologia religiosa dels recintes termals aquesta és una realitat ben testimoniada a Hispània i coneixem testimonis epigràfics de divinitats salutíferes que intercedien a través de l'aigua. Els principals exemples d'aquesta activitat els trobem a Caldes de Malavella i de Montbui on els epígrafs recuperats són, precisament, d'editors procedents de la pròpia Tàrraco (*IRC I* núm. 33-35; *ICR III* núm 8; Díez de Velasco 1998, 104-107).

Al mateix temps l'associació d'Apol·lo amb el Mitra tauròcton afegeix una especificitat encara major que, tot i que de forma escadussera, també presenta

una analogia pròxima. Així en la Gàl·lia trobem santuaris mitraics en indrets de culte a les aigües on es produí un sincretisme entre Apol·lo i Mitra. El cas més significatiu és la vil·la de Vieu (*Venetonimagus*) on un metge de procedència grega integrà ambdues deïtats en un complex termal (WALTERS 1974, 84 ss.; TURCAN 2001, 200 ss; v. *CIL*, XIII, 2540). Tampoc hem d'oblidar que a Tàrraco, i recentment en la vil·la romana dels Munts disposem d'elements que proven l'existència d'aquests cultes (RIT 19, 20, 44 i 800; TARRATS/REMOLÀ 2007).

Amb tot això hem de concloure que la manca d'evidències arqueològiques no ens permet anar més enllà de l'esment de tots aquests referents –epigrafia, estatuària i deus naturals–, els quals són insuficients per a la identificació i localització precisa de pràctiques religioses associades a les termes públiques del carrer de Sant Miquel (v. MUÑOZ 1997 amb una extensa relació de paral·lels mitraics); però sí que permeten plantejar possibilitats o hipòtesis de futur que només podran ser resoltes amb l'exhumació de noves evidències. Es tracta d'una qüestió simbòlica avui irresoluble, com tampoc podem valorar la rellevància social i urbana d'aquests banys en els darrers dos segles de la ciutat romana. La part suburbana mostra clars símptomes de revitalització amb noves edificacions i vials a partir del s. IV. És una ordenació viària que devia pretendre una nova configuració tot superant les destrosses produïdes per la invasió franca de mitjan segle III i adaptant-se als nous factors de transformació urbanística: la proliferació de les àrees i recintes funeraris en inhumació, l'atracció creixent del culte martirial –edificis de culte o d'hostatge, etc.– a partir de les despulles dels sants locals custodiats en la perifèria i, finalment, les conseqüències polítiques i socials dels edictes de tolerància i d'oficialitat.

L'abandó del *forum coloniae* durant el segle IV reflecteix tots aquests processos de crisi econòmica i transformació ideològica, mentre que a les acaballes de l'imperi les manifestacions públiques associades al culte imperial, sigui en la vessant política o en la religiosa, es devien cenyir a la part alta de la ciutat i a l'amfiteatre. En aquest context, els banys públics portuaris esdevingueren el principal referent lúdic i espai de trobada en la part baixa d'una ciutat cada cop més separada de la seu del *Concilium Provinciae* en produir-se el trencament urbanístic de la ciutat en dos: port i acrópolis pseudo-oficial (MACIAS/REMOLÀ 2004).

Les termes es mantingueren en ús fins a un moment indeterminat del segle V dC, essent la seva desaparició el resultat de les dificultats de manteniment d'un edifici que, segons el context històric i com indica la pròpia inscripció dels treballs de restauració, devia ser responsabilitat de l'administració imperial. És un fet regressiu en relació a la davallada dels equipaments més representatius de la qualitat de vida urbana d'una societat en fase de transformació, i no disposem d'arguments ceramològics ni estratigràfics per associar aquest fet a la desaparició

de l'administració romana de la ciutat; ni és necessari justificar-ho amb aquests canvis polítics perquè sabem que alguns processos semblants s'havien iniciat amb anterioritat. Les fosses de l'amfiteatre presenten evidències de colgament a mitjan segle V i, en la primera meitat d'aquesta centúria, el recinte de culte i la plaça de representació compten amb evidències estratigràfiques que indiquen una transformació en l'ús originari del *Concilium Prouvinciae* (MACIAS 2008).

L'abandó dels banys públics<sup>12</sup> no implica la desaparició de les pràctiques termals en la ciutat ja que l'àrea suburbial portuària i del riu *Tulcis* posa de manifest l'aparició de nous espais ja immersos en un urbanisme plenament tardoantic. Des d'una perspectiva ideològica ens trobem en un nou context que no només té una explicació econòmica i escenogràfica –arquitectura domèstica més modesta, *viae* més estretes, absència de clavegueram, convivència amb recintes funeraris, ocupació d'espais públics, etc.–, sinó que també reflecteix un augment del sentit individual i privat en detriment del sentiment de pertinença a una societat englobadora (cfr. FUENTES 2000). Així doncs, els conjunts termals tardoantics de Tàrraco es restringeixen actualment a dos i estan situats en l'àrea suburbana on, per la proximitat amb el subsòl hídric, podrien resoldre fàcilment la qüestió de subministrament d'aigua després de l'obliteració dels antics aqüeductes altimperial. Des d'una perspectiva urbana o arqueològica no podem determinar si es tracta d'edificis estrictament privats o amb una certa activitat pública, però en tot cas una anàlisi arquitectònica comparativa els fa idèntics a alguns dels *balnea* que trobem en assentament rurals de l'antic *ager Tarraconensis*.

L'arquitectura termal rural presenta actualment un nivell d'anàlisi desigual fruit d'actuacions de documentació molt variables. En tot cas semblen predominar els espais termals d'esquema lineal simple o angular i les principals excepcions que coneixem, quant a monumentalitat i complexitat, són els casos dels Munts i de La Pineda/Callípolis (fig. 9). Ambdós assentaments són realitats que sobresurten respecte als altres assentaments del *territorium* fruit d'un règim de propietat o de funcionalitat molt determinat. Dels Munts en destaca la presència d'un *mithraeum* i unes termes altimperial amb *Heliocaminus* amb paral·lels extrapeninsulars que constitueixen un fet diferenciat d'explicació complexa (TARRATS/REMOLÀ 2007). Els banys de la vil·la de la Pineda presenten dues principals característiques: un annex arquitectònic datat a finals del segle II o inicis del III, i una perdurabilitat cronològica considerable en documentar-se una darrera fase

12. Amb dubtes i reserves caldria fer esment dels banys excavats per Serra Vilaró just al costat de la necròpolis paleocristiana. És un conjunt de gran extensió i no associat a cap *domus* suburbana. Amb l'actual estat de la documentació no queda clar si això fou el fruit d'una realitat arquitectònica aïllada de la seva residència o bé es tractava d'uns banys públics de servei als arribats a través d'una de les vies perifèriques més importants de la ciutat. En tot cas els banys s'abandonaren, com a molt tard, a inicis del segle V (GARCÍA ENTERO 2001, 243-247; 2006b, 272).

constructiva en el període visigòtic (*fig. 10*); DÍAZ/MACIAS 2007). El transfons d'aquesta realitat és incert, però les estructures d'emmagatzematge que hi detectem prop de la platja mostren, més enllà dels espais residencials, termals, de premsa, etc., una clara funcionalitat d'emmagatzematge i de redistribució que ha de relacionar-se amb un ancoratge de redistribució de l'àrea agrícola més immediata.

L'ampliació termal d'aquesta vil·la comportà la construcció, en un angle del gran *hortus* central, d'un annex on destaca una estança monumental de planta quadrada que fonamenta en amples murs d'*opus caementicium* i basaments de carreus als angles interiors per tal de suportar una presumpta coberta de volta d'aresta (DÍAZ/MACIAS 2007). Les estructures perimetrals presenten indicis d'*hypocausta* si bé no s'han localitzat espais de *propignea* en el seu perímetre. Dins del mateix bloc arquitectònic hi trobem, al cantó nord, una reduïda sala absidal –*caldarium?*– més una altra de rectangular amb una canalització d'aire calent. Com en la resta de l'annex no hi evidències de *propignea* (MACIAS 2000) i és una composició arquitectònica coneguda en grans espais termals, com ara els banys de *Cortovallium* a Heerlen o las *Térmas Mayores* d'Itàlica (BOUET 2003b, 659; GÓMEZ ARAUJO 2008). La interpretació actual se centra en la presència d'un projecte arquitectònic inacabat o bé que ens trobem amb un recinte frigidari de grans dimensions y amb un paviment sobrealçat per fugir d'un subsòl freàtic que sabem que era molt pròxim. El que destaca d'aquesta sala amb basaments és la seva relació tipològica amb l'arquitectura monumental termal. Així prototipus semblants es documenten en les primeres termes imperials a Roma, en les termes de Tharros a Sardenya i, molt especialment, en els conjunts públics africans que es construïren un cop es va definir plenament aquest model arquitectònic i funcional: Cuicul, Thamugadi, Kempten, Caesarea Mauretaniae, Madaurus, Mactaris, etc. (cf. NIELSEN 1990, YEGÜL 1992 i THÉBERT 2003).

Aquestes relacions comparatives fan d'aquesta arquitectura termal privada, un reflex sobre l'estatus del propietari tot recordant el procés de monumentalització dels frigidaris a partir de finals del segle III i segle IV, moment en què en algunes vil·les de perdurabilitat tardoantiga els espais termals no calefactats passen a ser grans sales de recepció amb voluntat propagandística (GARCÍA ENTERO 2006a). Seguint aquesta línia interpretativa podem establir, malgrat les diferències i la distància temporal, certes similituds compositives entre aquest mòdul i part de les discutides estances de la vil·la de Centcelles, en especial amb

13. Aquest nou mòdul arquitectònic representa un canvi en l'esquema d'aquest sector residencial. El corredor perimetral de l'*hortus* fou modificat i, quan als banys, es va abandonar una de les piscines del caldari i es va estendre l'anomenat mosaic dels peixos per sobre d'una *piscina frigidaria* precedent.



els àmbits 5/6 segons la numeració del DAI. Aquí també trobem estances contigües a espais termals que presenten obertures inferiors que marquen l'existència de paviments elevats, però n'és difícil la constatació d'àmbits tipus *prae-furnium* (v. REMOLA 2007b, fig. 5). En aquest sentit cal plantejar-se si aquest mòdul arquitectònic de la vil·la tarraconense obeí, de forma incipient, a aquest procés donat que la seva construcció incorporava un nou element escenogràfic, i arquitectònicament inèdit, a l'àrea residencial de la vil·la<sup>13</sup>.

L'altre element identitari d'aquest jaciment és la pervivència de les pràctiques termals fins a l'època visigoda posant de manifest un costum documentat més tard en la pròpia zona portuària de Tàrraco. Dins d'un important procés de contracció de la vil·la es documentà una fase termal de segona meitat del segle IV o primera del V on el gran caldari de la fase precedent fou desmuntat i al seu interior s'edificaren dos caldaris de planta rectangular amb un *alveus* semicircular en cadascun dels seus costats. És un model lineal doblat en què dos *propigneae* escalfaven les estances que comptaven amb una petita piscina a l'extrem oposat. Aquest és un model freqüent en la ciutat i territori (ADSERIAS ET ALII 2001, MACIAS/MENCHON 2007) i que sovinteja a Hispània (figs. 9, 10 i 11; REIS 2004; GARCÍA ENTERO 2006b).

Totes aquestes troballes han demostrat la normalitat del fet termal en la fesomia i en la rutina social de la ciutat i el seu territori. Per tot això, de la mateixa forma que els banys poden considerar-se, com altres recintes lúdics i cerimonials, factors condicionants en l'evolució i definició urbanística de Tàrraco; els *balnea* rurals de l'*ager* són elements indispensables en la urbanització i/o monumentalització que experimentaren els nuclis productius a partir de l'etapa imperial. Aquests elements constitueixen una nova realitat científica que ha superat els primers assajos efectuats sobre el termalisme antic (MAR ET ALII 1993; LÓPEZ/PIÑOL 2001) i que constitueix per si sol un objectiu específic que ja s'ha abordat amb anterioritat (MACIAS 2004 b-c). No obstant això, la rellevància del tema fa que encara puguin plantejar-se les actuals qüestions que, d'una manera o una altra, justifiquen la present aportació en aquest merescut homenatge a Theodor Hauschild i que, en definitiva, constitueixen interrogants a resoldre o complementar en el futur.

## BIBLIOGRAFIA

- ADSERIAS, M.; POCIÑA, C.A.; REMOLÀ, J.A. 2000: "L'hàbitat suburbà portuari de l'antiga Tàrraco. Excavacions al sector afectat pel PERI 2 (Jaume I-Tabacalera)", J. Ruiz de Arbulo (ed.), *Tàrraco 99. Arqueologia d'una capital provincial romana*, Documents d'Arqueologia Clàssica 3, Tarragona, 137-154.
- ADSERIAS, M.; GARCÍA, M.; TEIXELL, I. 2001: "Noves troballes d'època romana a l'entorn de Tàrraco: les *villae* del Mas dels Canonges i del Camí vell de Salou (Tarragona, Tarragonès)", *Butlletí Arqueològic* 23, Tarragona, 213-247.
- ADSERIAS, M.; FERRER, C.; GARCÍA, M.; OTIÑA, P. 2002: "Els *Balnea* tardoantics del sector sud-occidental de Tàrraco", *Empúries* 53, Girona, 56-65.
- ADSERIAS, M.; RAMÓN, E. 2007: "La vil·la romana del Vilar (Valls, Alt Camp)", *El territori de Tàrraco: vil·les romanes del Camp de Tarragona* (2006), Forum 13, Tarragona, 191-204.
- ALFÖLDY, G. 1975: *Die römischen Inschriften von Tarraco*, 2 vols, Madrider Forschungen 10, Berlín.
- ÁLVAREZ MARTÍNEZ, J. M. 1972: "Las termas romanas de Alange", *Habis* 3, Sevilla, 267-290.
- BELTRAN LLORIS, M. 2004: "Augusto y Turiaso", Beltran Lloris, M., Paz Peralta, J. A. (coord.), *Las aguas sagradas del Municipium Turiaso, Caesaraugusta* 76, Saragossa, 259-295.
- BONIFAY, M. 2004: *Etudes sur la céramiques romaine tardive d'Afrique*, BAR Inter. Series 1301, Oxford.
- BOSCH, F.; DÍAZ, F.; MACIAS, J. M. en premsa: "La vil·la romana de la Burguera (Salou, ager *Tarraconensis*): avanç preliminar", *Simposi Les vil·les romanes a la Tarraconense. Implantació, evolució i transformació* (Lleida 2007).
- BOUET, A. 2003a: *Les thermes privés et publics en Gaule Narbonnaise*, Collection de l'École Française de Rome 320, Roma.
- 2003b: *Thermae Gallicae. Les thermes de Barzan (Charente-Maritime) et les thermes des provinces gauloises*, Aquitania Supplément 11, Santander.
- CALERO, J. A.; CARMONA, J. D. 2008: "La ilustración arqueológica: análisis de diversas interpretaciones del "Balneum" de Alange (Badajoz)", Cabanillas, C. M., Calero, J. A. (coord.), *Actas de las V y VI Jornadas de Humanidades Clásicas* (Almendralejo 2004), Mérida, 521-535.
- COROMINAS, M. 2009: *Memòria de la 3ª fase d'intervenció arqueològica al ci Sevilla, 1 / Plaça Ponent, 13 de Tarragona. (Tarragonès)*. Març 2009. Document lliurat al Servei d'Arqueologia i Paleontologia, Tarragona.
- DÍAZ, M.; MACIAS, J. M. 2007: "La vil·la romana de la Pineda/Cal·lipolis (Vila-seca, Tarragonès)", *El territori de Tarraco: vil·les romanes del Camp de Tarragona* (2006), Forum 13, Tarragona, 133-151.
- DÍAZ, M.; MACIAS, J. M.; TEIXELL, I. 2004: "L'entorn urbà", Macias, J. M. (ed.), *Les termes públiques de l'àrea portuària de Tarraco*, Sèrie Documenta 2, Tarragona, 76-78.
- DÍAZ, M.; PUCHE, J. M. 2003: "El proceso de urbanización de la Tàrraco republicana: los niveles constructivos del colector principal de la ciudad", *Revista d'Arqueologia de Ponent* 11, Lleida, 291-319.
- DÍEZ DE VELASCO, F. P. 1998: "Termalismo y religión. La sacralización del agua termal en la Península Ibérica y el norte de Africa en el mundo antiguo", *Ilu. Revista de ciencias de las religiones*. Anejos 1, Madrid, 3-183.
- DOMINGO, J.; FIZ, I.; MAR, R.; RUIZ DE ARBULO, J. 2004: "Programas arquitectónicos de época augustea y flavia en Tàrraco", Ramallo, S. F. (ed.), *La decoración arquitectónica en las ciudades romanas de Occidente* (Cartagena 2003), 69-81.
- FABRE, G.; MAYER, M.; RODÀ, I. 1984: *Inscriptions romaines de Catalogne. I Barcelone (sauf Barcino)*, Paris.
- FAGAN, G. G. 2002: *Bathing in Public in the Roman World*, Ann Arbor.
- FERNÁNDEZ OCHOA, C.; MORILLO, A.; ZARZALEJOS, M. 2000: "Grandes conjuntos termales públicos en Hispania", Fernández Ochoa, C., García Entero, V. (ed.), *Termas romanas en el occidente del Imperio. II Coloquio Internacional de Arqueología en Gijón* (1999), 59-72.
- FIZ, I.; MACIAS, J. M. 2007a: "L'urbanisme", Macias, J. M., Fiz, I., Piñol, L., Miró, M. T., Guitart, J. (ed.), *Planimetria Arqueològica de Tàrraco*, Atles d'Arqueologia Urbana de Catalunya 2, Treballs

- d'Arqueologia Urbana 1, Documenta 5, Tarragona, 25-40.
- 2007b: "Forma Tarraconis? GIS use for urban archaeology", Figueiredo, A., Velho, G. (ed.), *The World is in your eyes, Proceedings of the XXXIII Computer Applications and Quantitative Methods in Archaeology Conference* (Tomar 2005), 423-427.
  - FUENTES, A. 2000: "Las termas en la Antigüedad Tardía: reconversión, amortización, desaparición. El caso hispano", Fernández Ochoa, C., García Entero, V. (ed.), *Termas romanas en el occidente del Imperio. II Coloquio Internacional de Arqueología en Gijón* (1999), 35-146.
  - GARCÍA ENTERO, V. 2001: *Los Balnea de las villae hispanorromanas. Provincia Tarraconense*, Madrid.
  - 2006a: "Las transformaciones de los *Balnea* rurales domésticos durante la Antigüedad Tardía en Hispania (ss. IV-VII)", *CuPAUAM* 31-32, Madrid, 61-82.
  - 2006b: *Los Balnea domésticos -ámbito rural y urbano-* en la Hispania romana, Anejos de AEspA XXXVII, Madrid.
  - GARCÍA NOGUERA, M. 2004: "Restes arquitectòniques i musivàries", Macias, J. M. (ed.), *Les termes Públiques de l'àrea portuària de Tarraco*, Sèrie Documenta 2, Tarragona, 101-132.
  - GÓMEZ ARAUJO, L. 2008: "Una nueva interpretación sobre las termas mayores de Italica (Santiponce, Sevilla)", *Romula* 7, Sevilla, 53-82.
  - GÓMEZ PALLARÉS, J. 2002: *Poesia Epigràfica Llatina dels Països Catalans*, Barcelona.
  - HERNÁNDEZ, B.; TORRES, J. M. de 1867: *El Indicador Arqueológico de Tarragona*, Tarragona, reed. 1892.
  - JOUFFROY, H. 1986: *La construction publique en Italie et dans l'Afrique romaine*, Strasbourg.
  - KOPPEL, E. 1985a: *Die römischen Skulpturen von Tarraco*, Berlín.
  - 2004: "L'escultura", Macias, J. M. (ed.), *Les termes Públiques de l'àrea portuària de Tarraco*, Sèrie Documenta 2, Tarragona, 97-100.
  - LÓPEZ VILAR, J. 1993: "Unes termes urbanes a Tarraco", Mar, R., López, J., Piñol, L. (eds.), *Les termes romanes a Catalunya, Documents d'Arqueologia Clàssica* 0, Tarragona, 124-126.
  - 1994: "La vil·la romana de la fàbrica d'alabastres (la Riera, Tarragona)", *Butlletí Arqueològic*, època V, any 1993, núm. 15, Tarragona.
  - 2006: *Les basíliques paleocristianes del suburbi occidental de Tarraco. El temple septentrional i el complex martiriàl de Sant Fructuós*, Documenta 4, Tarragona.
  - LÓPEZ VILAR, J.; PIÑOL, LL. 2001: "Complejos termales en las villae tardorromanas del Camp de Tarragona (*ager Tarraconensis*)", *Arqueologia i Territorio Medieval* 8, Jaén, 77-95.
  - MACIAS, J. M. 2000a: "L'urbanisme de Tàrraco a partir de les excavacions de l'entorn del Fòrum de la ciutat", Ruiz de Arbulo, J. (ed.), *Tàrraco 99. Arqueologia d'una capital provincial romana*, Documents d'Arqueologia Clàssica 3, Tarragona, 83-106.
  - 2000b: "La vil·la romana de Cal·lípolis (Vila-seca, Tarragonès)", J. Ruiz de Arbulo (ed.), *Tàrraco 99. Arqueologia d'una capital provincial romana*, Documents d'Arqueologia Clàssica 3, Tarragona, 207-222.
  - 2004a: *Les termes públiques de l'àrea portuària de Tàrraco. Carrer de Sant Miquel de Tarragona*, Documenta 2, Tarragona.
  - 2004b: "Els banys termals a Tàrraco: urbs i otium", *Tàrraco i l'aigua*, Tarragona, 71-82.
  - 2004c: "Les termes de Tàrraco. Noves aportacions", Macias, J. M. (ed.), *Les termes públiques de l'àrea portuària de Tàrraco*, Sèrie Documenta 2, Tarragona, 156-161.
  - 2004d: "L'àrea portuària de Tàrraco: noves aportacions i estat de la qüestió", Macias, J. M. (ed.), *Les termes Públiques de l'àrea portuària de Tàrraco*, Sèrie Documenta 2, Tarragona, 161-171.
  - 2008: "Tarracona visigoda. ¿Una ciudad en declive?", *Recópolis y la ciudad en la época visigoda*, Zona Arqueológica 9, Madrid, 292-301.
  - 2010 "La Tarragona de Fructuós: una visió retrospectiva", GAVALDÀ, J.M.; MUÑOZ, A.; PUIG, A. (eds.), *Congrés Internacional Pau, Fructuós i el cristianisme primitiu a Tarragona (segles I-VIII)*, (Tarragona 2008), Tarragona, 217-238.
  - MACIAS, J. M.; FIZ, I.; PIÑOL, L.; MIRÓ, M. T.; GUITART, J. 2007: *Planimetria Arqueològica de Tàrraco*, Atlas d'Arqueologia Urbana de Catalunya 2, Treballs d'Arqueologia Urbana 1, Documenta 5, Tarragona.

- MACIAS, J. M.; MENCHON, J. J. 2007: *La vil·la romana dels Hospitals (el Morell, Tarragona). Un assentament de la via De Italia in Hispanias*, Sèrie Hic et nunc 1, Tarragona.
- MACIAS, J. M.; PUCHE, J. M. 2004: "El cuniculus de Tàrraco: tècnica i anàlisi d'una obra amagada", *Tàrraco i l'aigua*, Tàrraco, 37-50.
- 1997: "Noves excavacions a la part baixa de Tarragona. Dades per a l'evolució urbanística de la ciutat romana", *Tribuna d'Arqueologia* 1995-1996, Barcelona, 149-163.
- MACIAS, J. M.; REMOLÀ, J.A. 2004: "Topografía y evolución urbana", Dupré, X. (ed.), *Tarragona. Colonia Iulia Urbs Triumphalis Tarraco*, Las Capitales provinciales de Hispania 3, Roma, 27-40.
- MAR, R.; LÓPEZ VILAR, J.; PIÑOL, L. (EDS.) 1993: *Utilització de l'aigua a les ciutats romanes*, Documents d'Arqueologia Clàssica 0, Tarragona.
- MASSÓ, J.; MENCHON, J. 1991: "Bonaventura Hernández Sanahuja i les voltes subterrànies del carrer de Méndez Núñez (1862)", Mas, M.C., Solé, E. A. (ed.), *Recull Ignasi Mallol i Casanovas (1892-1940)*. Tarragona, Estació de Recerca Bibliogràfica i Documental Margalló del Balcó, Tarragona, 159-172.
- MELCHOR GIL, E. 1993: "Construcciones cívicas y evergetismo en Hispania Romana", *Espacio, tiempo y forma*, Serie II, Historia Antigua 6, Madrid, 443-466.
- MIRÓ, M.T. 1994: "Dades per a un estudi de l'evolució urbanística de Tàrraco: El carrer dels Caputxins de Tarragona", *La ciutat en el món romà, Actes del XIVè Congrés Internacional d'Arqueologia Clàssica de Tarragona* (1993), vol. 2, Tarragona, 287-289.
- MUÑOZ GARCÍA-VASO, J. 1997: "Sacralidad de las aguas en contextos arqueológicos de culto mitraico", Pérex, M. J., (ed.), *Termalismo Antiguo* (I Congreso Peninsular, Arnedillo 1996), Madrid, 169-177.
- NEIRA JIMÉNEZ, L. 1997: "Algunas consideraciones sobre mosaicos romanos con nereidas y tritones en ambientes termales de Hispania", Pérex, M. J., (ed.), *Termalismo Antiguo* (I Congreso Peninsular, Arnedillo 1996), Madrid, 481-496.
- NIELSEN, I. 1990: *Therma et Balnea. The Architecture and Cultural History of Roman Public Baths*, vol. I i II, Aarhus University Press, Aarhus.
- OLLÉ, A.; VALLVERDÚ, J. 2000: "Excavació de noves estructures a la vil·la romana de Paret Delgada (la Selva del Camp, Baix camp)", J. Ruiz de Arbulo (ed.), *Tàrraco 99. Arqueologia d'una capital provincial romana*, Documents d'Arqueologia Clàssica 3, Tarragona, 223-229.
- PIÑOL MASGORET, LL. 2000: "Vil·la romana del Moro, Torredembarra", Cortés, R. (dir.), *Intervencions arqueològiques a Tarragona i entorn* (1993-1999), Tarragona, 133-148.
- POCIÑA, C. A.; ALIENDE, P.; ROIG, J. F. 2005: *Memòria d'intervenció arqueològica al mercat de Tarragona: àrea del mercat, carrers Reding, Governador González i Colon (Tarragona, Tarragonès) Juliol-setembre de 2004*. Document lliurat al Servei d'Arqueologia i Paleontologia, Tarragona.
- REIS, M. P. 2004: *Las termas y balnea romanos de Lusitania*, Madrid.
- REMOLÀ, J. A. 2007: "La vil·la romana del Moro (Torredembarra, Tarragonès)", *El territori de Tàrraco: vil·les romanes del Camp de Tarragona*, Forum 13, Tarragona, 119-132.
- REMOLÀ, 2007b: "La vil·la romana dels Munts (Altafulla, Tarragonès)", *El Territori de Tàrraco, vil·les romanes del Camp de Tarragona*, Forum 13, Tarragona, 95-114.
- REVILLA, V. 2000: "La villa de El Vilarenc (Calafell, Tarragona): arquitectura y organización espacial de un *fundus* del territorio de Tàrraco", J. Ruiz de Arbulo (ed.), *Tàrraco 99. Arqueologia d'una capital provincial romana*, Documents d'Arqueologia Clàssica 3, Tarragona, 257-273.
- RUIZ DE ARBULO, J. 1994: "Edificios públicos, poder imperial y evolución de las élites urbanas en Tàrraco (s. II-IV dC)", *Ciudad y Comunidad cívica en Hispania (ss II y III dC)*. Col. Casa de Velázquez 40, Madrid (1990), Madrid, 93-113.
- RUIZ DE ARBULO, J., VIVÓ, D., MAR, R., 2006: "El capitolio de Tàrraco. Identificación y primeras observaciones", D. Vaquerizo, J.F. Murillo (eds.), *El Concepto de lo provincial en el mundo antiguo. Homenaje a Pilar León*, Córdoba, 391-418.
- SAN NICOLÁS, M. P. 2006: "Gods and Other Mithological Beings in the Roman Mosaics in Hispania in relation to Waster", Wiplinger, G. (ed.), *Cura Aquorum in Ephesus, Proceedings of the Twelfth*

- International Congress on the History of Water Management and Hydraulic Engineering in the Mediterranean Region* (Ephesus/Selçuk 2004), Babesch, Annual Papers on Mediterranean Archaeology, Supp. 12, Leuven/Paris/Dudley, 475-481.
- SERRA VILARÓ, J. 1930: *Excavaciones en la necrópolis romano-cristiana de Tarragona*, Memorias de la Junta Superior de Excavaciones y Antigüedades, 111, Madrid.
- TARRATS, F.; REMOLÀ, J. A. 2007: "La vil·la romana dels Munts (Altafulla, Tarragonès)", *El territori de Tarraco: vil·les romanes del Camp de Tarragona* (2006), Forum 13, Tarragona, 95-114.
- TEIXELL, I. 2009: *Memòria dels treballs arqueològics en el número 51 del carrer August de Tarragona (Tarragona, Tarragonès). 6 d'agost – 8 de setembre de 2006*. Document lliurat al Servei d'Arqueologia i Paleontologia, Tarragona.
- THÉBERT, Y. 2003: *Thermes romains d'Afrique du Nord et leur contexte méditerranéen*, BEFAR 315, Roma.
- TOBIÁS, O. 2000a: "C/ Sant Agustí 9", *Intervencions arqueològiques a Tarragona i entorn (1993-1999)*, Tarragona, 171-177.
- TULLA, J.; BELTRÁN, P.; OLIVA, C. 1927: *Excavaciones en la Necrópolis romano-cristiana de Tarragona*, MJSEA 88, Madrid.
- TURCAN, R. 2001: *Los cultos orientales en el mundo romano*, Madrid.
- VIVÓ, D.; PALAHÍ, L.; NOLLA, J. M.; SUREDA, M. 2006: *Aigua i conjunts termals a les ciutats d'Emporiae, Gerunda i Aquae Calidae... sed uitam faciunt*, Girona.
- WALTERS, V. J. 1974: *The Cult of Mithras in the Roman Provinces of Gaule*, Leiden 1974.
- YEGÜL, F. 1992: *Baths and bathing in classical antiquity*, The Millard Meiss Publication, Nova York.



Figura 1. Planta arqueològica de Tarragona amb les construccions termals conegudes (a partir de Macias et alii 2007 a).

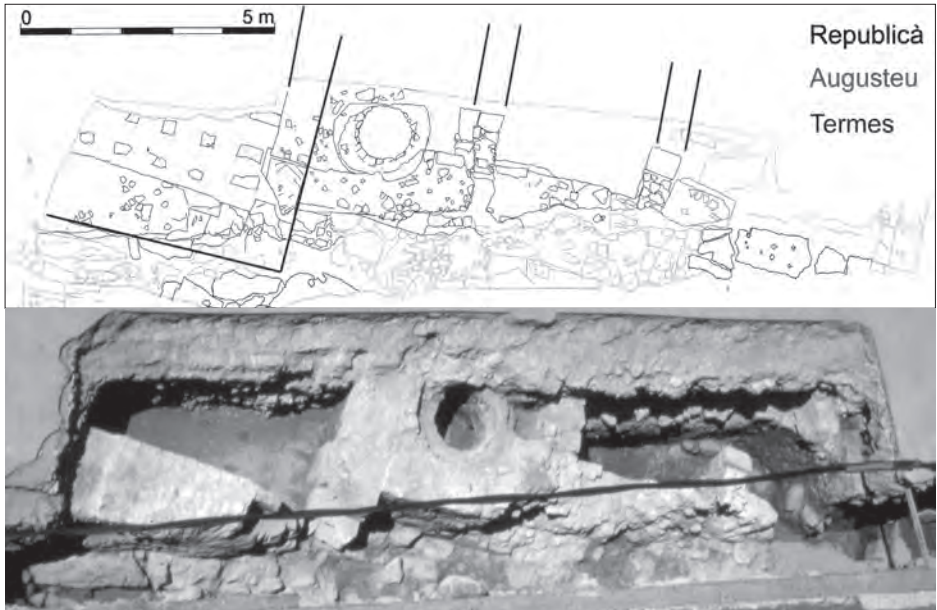


Figura 2. Planta de les estructures termals localitzades al bell mig del carrer d'Apodaca (arxiu Codex).

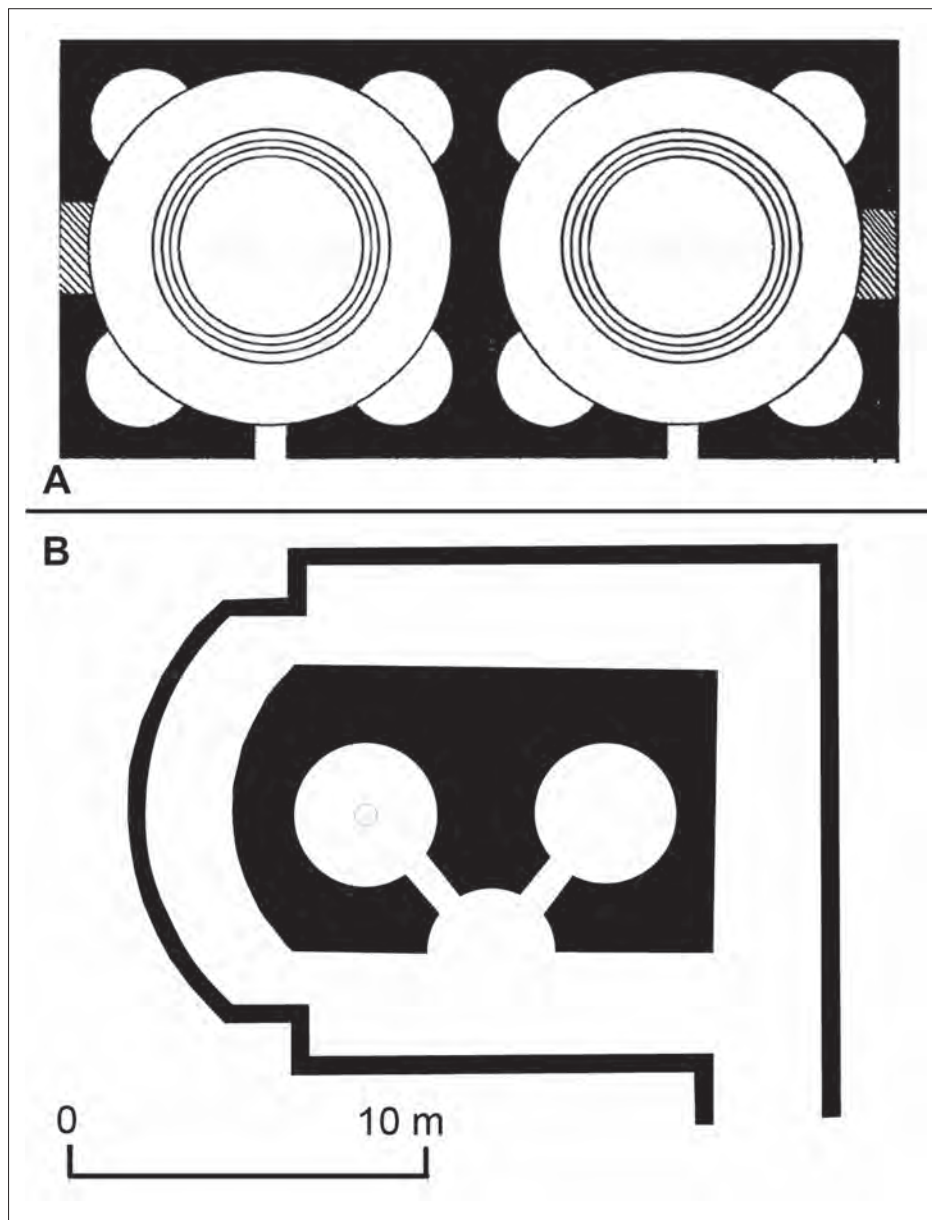


Figura 3. Plata de Baños de Alange (A) i del carrer de Méndez Núñez (B).  
A partir d'Álvarez Martínez 1972 i Macias et alii 2007.

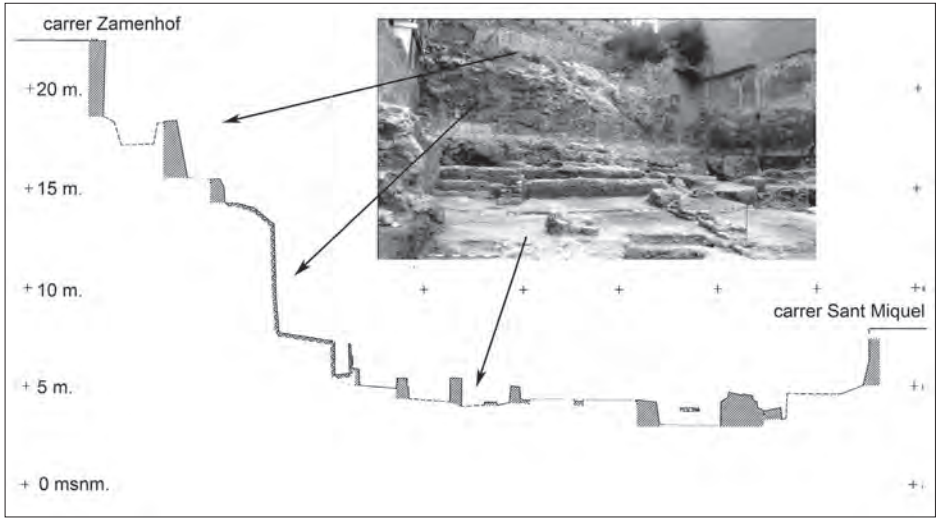


Figura 4. Secció i imatge de l'àrea termal dels carrers Zamenhof i Sant Miquel (arxiu Codex).

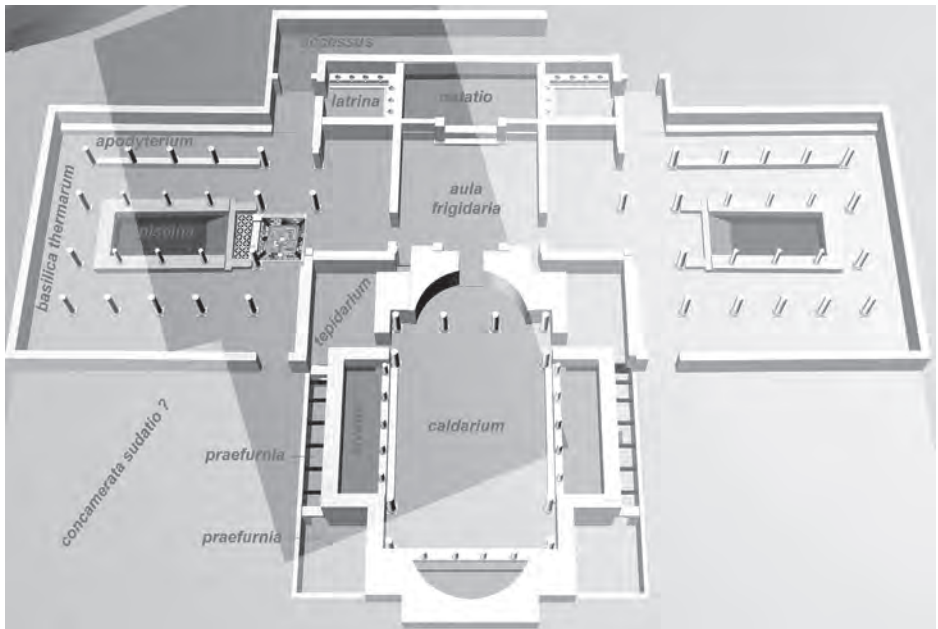
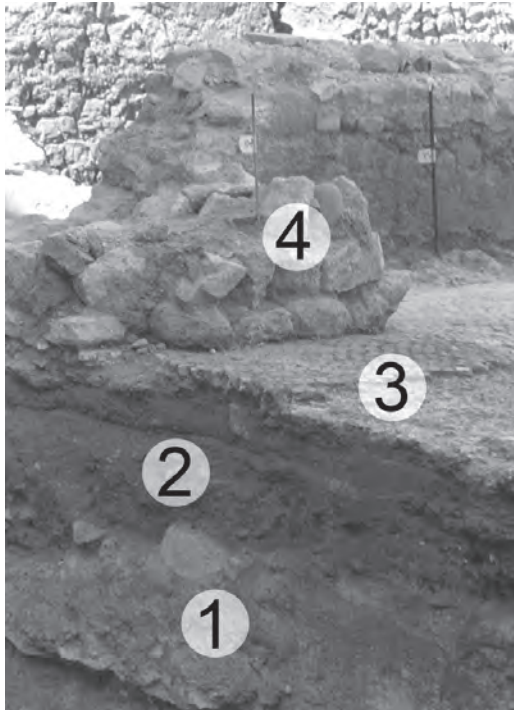


Figura 5. Restitució hipotètica dels banys. En ombra la part corresponent a l'àrea excavada.





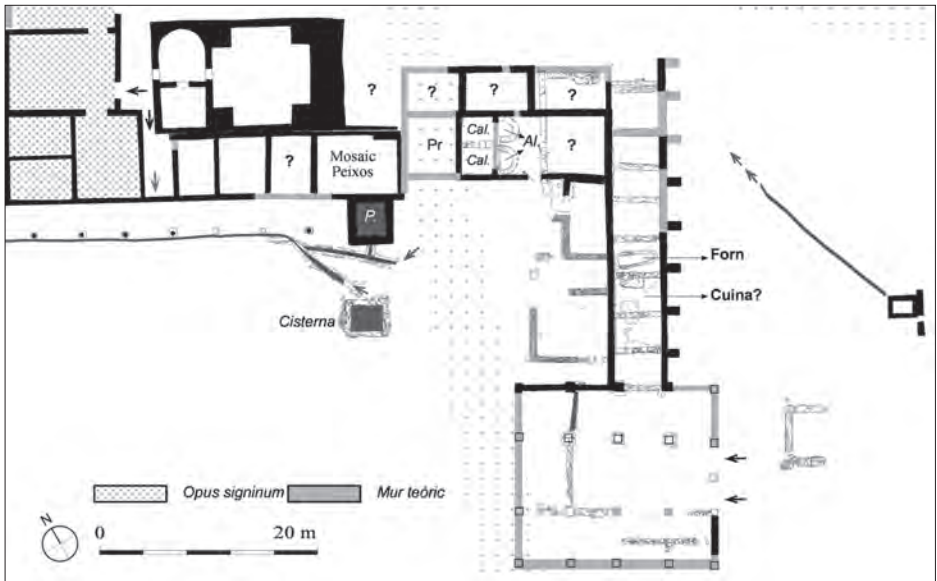
*Figura 6. Evolució arquitectònica dels banys del carrer de Sant Miquel.  
1: fonamentació edifici portuari; 2: farciments colgant / anivellament;  
3: pavimentació termal sense preparació ferma; 4: estructures habitatge tardoantic (arxiu Codex).*



*Figura 7. Detall pavimentació termal amb reparació de lastres marmòries (arxiu Codex).*



*Figura 8. Vista general dels banys excavat en el xamfrà dels carrers de Pere Martell i de Felip Pedrell (arxiu Codex).*



*Figura 9. Planta parcial de la vil·la amb les evidències termals.*



*Figura 10. Termes de la vil·la de la Pineda. Fases tarδοantigues (arxiu Codex).*



*Figura 11. Visió frontal de la base d'estàtua d'Apol·lo (arxiu MNAT - R. Cornadó).*