

NOVES APORTACIONS AL MONETARI DE TÀRRACO AMB LLEGENDA IBÈRICA

L'aparició d'una moneda amb símbol inèdit o alguna altra variant, dintre de l'amonedació ibèrica en general, sempre té un interès molt especial. Per a nosaltres afegir peces inèdites al ja ampli monetari de Tàrraco encara significa més.

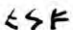
La nostra aportació consisteix en:

- una variant del denari,
- un as amb símbol epigràfic BAL,
- un divisor dels casc de valor sisè o sextant,
- un divisor amb el caduceu (sense ínfules), de valor quart o quadrant,
- i un divisor amb signe epigràfic TI, també de valor quart o quadrant.

Tots són amb llegenda curta de KeSE i pertanyen a les emissions amb Ke moderna, llevat del denari que és amb Ke antiga.

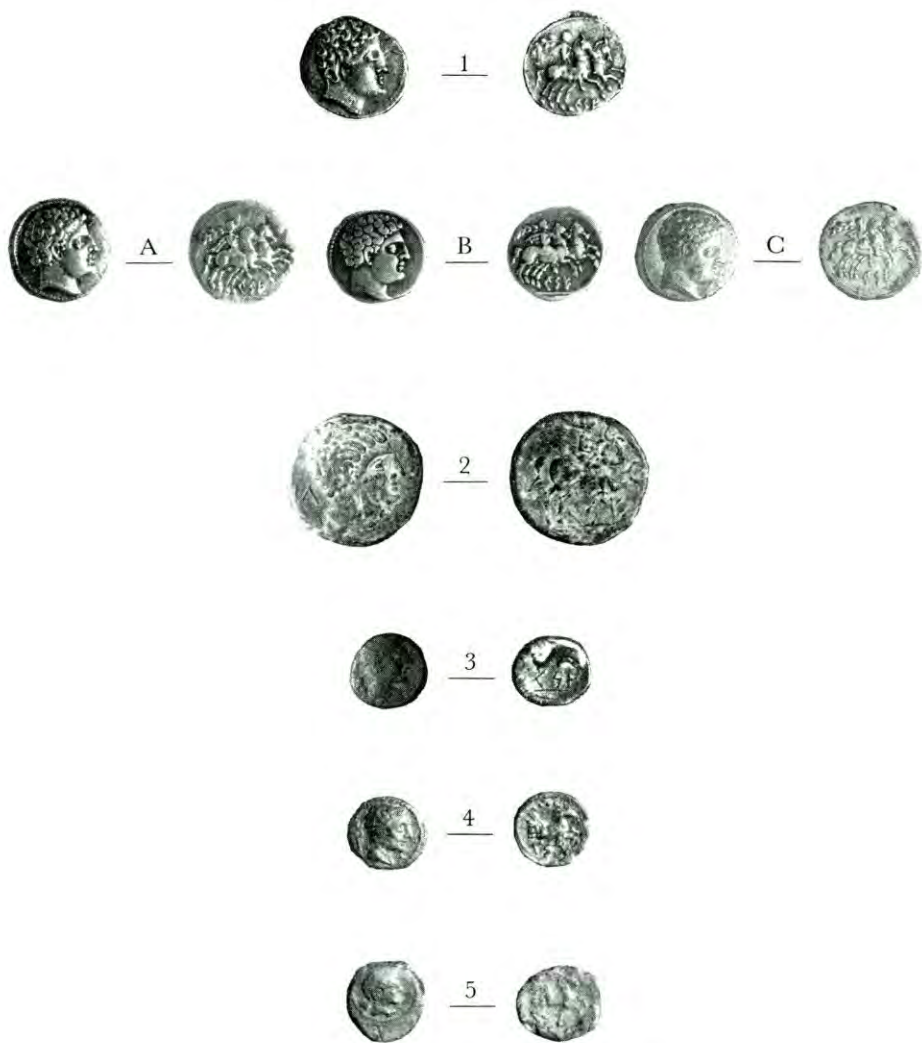
1. *Denari de Kese semblant als d'IKALKUSKEN*

Anv.: Cap d'home a la dreta amb collar de punts al coll. Gràfila de punts.

Rev.: Genet a la dreta, amb clàmide molt llarga i plegada, que porta una palma a la mà dreta i guiant un segon cavall. Dessota, llegenda  . gràfila lineal.

AR., pes 2,93 g; diàmetre, 19,9 mm. Posició d'encuny 1 H.

Estat de conservació: M.B.C.



Sense poder assegurar el lloc exacte de procedència, sembla que fou trobada a l'Aragó, prop de l'Ebre.

Referències: A. VIVES. *La Moneda Hispànica*, Madrid 1926; L. VILLARONGA. *Les monedes ibèriques de Tàrraco*, Barcelona 1983; L. VILLARONGA. *Els denaris ibèrics d'IKALKUSKEN*, València 1988.

A. Vives quan l'any 1926 publicà el seu excel·lent treball, solament fotografià un denari de la nostra seca.

L. Villaronga a *Les monedes ibèriques de Tàrraco*, en el grup n.º 17, ens presenta setanta-set denaris de diversos encunyats.

Nosaltres assenyalaríem, entre tots aquest denaris, tres peces que, a més de l'encuny, presenten altres diferències.

Denari A

L'anvers és d'encunyació perfecta. Creiem que és l'emissió més antiga, la qual presenta uns rínxols com cucs, ben acusats. S'hi veu un cert gust romà.

Al revers, el genet que guia el segon cavall i que porta la palma a la mà dreta té la clàmide plegada. L'estil és immillorable. La llegenda, sobre línia.

Denari B

És, sens dubte, el tipus més abundant.

A l'anvers podem apreciar el canvi de direcció dels rínxols del peninat, els quals tampoc no són tan ben treballats com el denari A.

Al revers, el genet porta la clàmide més curta i desplegada al vent. La llegenda és sobre línia.

Denari C

Totalment igual que el denari B, però sense línia dessota la llegenda.

El denari que nosaltres presentem és una variant molt acusada i molt fora de l'estil de les encunyacions de KeSE. Si mirem la moneda per la cara de davant, diríem que més aviat retira a un denari d'IKALKUSKEN. La seva encunyació tosca, els rínxols mal ordenats, la forma de la cara, etc., ens inclinen a pensar-ho.

El revers amb llegenda sense línia, la figura dels cavalls, la capa del genet llarga i plegada, etc., no s'assembla pas, per l'estil, al denari C.

Si tenim en compte que la seca d'IKALKUSKEN fabricà els seus denaris seguint el model de les emissions catalanes, per raons de con-

questa i penetració dels romans a la Península, que aquesta penetració des de Tàrraco es dirigí vers el sud i que IKALKUSKEN encara no ha rebut una determinació geogràfica segura (Villaronga creu que és a l'oest del País Valencià, dintre de l'actual província de Conca), és fàcil de pensar que els denaris de KeSE en foren el model. I això, ultra les raons de proximitat i direcció de l'avançament ja indicades, per la importància cada vegada més gran que anava adquirint Tàrraco.

2. *As de símbol epigràfic BAL*

Anv.: cap d'home a la dreta amb martell al coll, amb fíbula. Darrera, signes epigràfics **1Λ**.

Rev.: Genet a la dreta amb palma a la mà. Dessota, llegenda **↙SE** sobre línia.

AE. Pes, 10,79 g. Diàmetre, 25,3 mm. Posició d'encuny 5 H.

Estat de conservació: MBC. Pàtina verda.

Procedent d'Aragó.

Podríem situar aquesta emissió al començament de les de KeSE de signes epigràfics amb Ke moderna. De moment no es coneixen divisors amb aquest símbol.

Referències: A. VIVES i L. VILLARONGA. Op. c.

3. *Sextant de l'emissió del casc*

Anv.: Cap d'home a la dreta, amb mantell al coll. Darrera, casc.

Rev.: Dofí a la dreta, dessobre (dos glòbuls), dessota, llegenda

↙SE sobre línia. Gràfila lineal.

AE. Pes, 2,73 g. Diàmetre, 14,8 mm. Posició d'encuny, 9 H.

Estat de conservació: MCB—. Pàtina verda fosca.


Dintre de l'emissió dels casc, hom coneix l'as, el semis i el quadrant i, ara, la nostra aportació del sextant.

No creiem esgotar l'emissió, perquè dintre de les emissions de Ke moderna del sistema de 26 monedes per lliura, en què s'inclou la sèrie del casc, existeixen divisors que són trients.

Referències: A. VIVES i L. VILLARONGA. Op. c.

4. *Quadrant de símbol caduceu de llegenda KeSE amb Ke moderna*

Anv.: Cap d'home a la dreta amb mantell al coll. Darrera, caduceu. Gràfila de punts.

Rev.: Mig pegàs a la dreta. Dessobre, tres glòbuls. Dessota, llegenda . Gràfila lineal.

AE. Pes, 1,48 g. Diàmetre, 14,5 mm. Posició d'encuny 2 H.

Estat de conservació MBC. Pàtina verda amb clapes roges.


El símbol de caduceu sempre es presenta amb Ke antiga, és a dir, amb apèndix a la part superior de la lletra Ke. Aquesta emissió és completa d'unitat i divisors. Es coneixen as, semis, trient, quadrant i úncia.

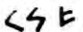
La moneda que presentem no té l'apèndix de la lletra Ke, essent, doncs, una Ke moderna.

És possible que el gravador d'aquest encuny oblidés les ínfules del caduceu que normalment acompanyen els divisors que es coneixen amb Ke moderna.

Referències: A. VIVES i L. VILLARONGA. Op. c.

5. *Quadrant del signe epigràfic TI*

Any.: Cap d'home a la dreta. Mantell al coll amb fíbula. Darrera, signe epigràfic . Gràfila de punts.

Rev.: Mig pegàs a la dreta. Dessobre, tres glòbuls. Dessota, llegenda . Gràfila lineal.

AE. Pes, 2,96 g. Diàmetre, 16 mm. Posició d'encuny 9 H.

Estat de conservació: MBC + . Pàtina verda clara.

Procedeix d'Aragó.

De l'emissió amb signe epigràfic TI, es coneixen l'as i el semis i la nostra aportació del quadrant.

Creiem que hi ha poques possibilitats que existeixin més divisors amb aquest símbol.

Referències: A. VIVES i L. VILLARONGA. Op. c.

JAUME BENAGES I OLIVÉ