

## UNA NOVA TORRE D'ACCÉS ENTRE EL RECINTE DE CULTE I LA PLAÇA DE REPRESENTACIÓ DEL FÒRUM PROVINCIAL DE TÀRRACO

### INTRODUCCIÓ

*“El Fòrum representa el lloc on es concentren tots els signes de la dignitat municipal i al voltant del qual les successives generacions, sigui quin sigui el seu estatus jurídic, adquireixen la consciència de pertànyer a una comunitat!”<sup>1</sup>*

*“Més estretament lligada que cap altra estructura a la retòrica, tant arquitectònica com litúrgica, del culte imperial, integra elements nous i ocupa generalment a les ciutats on s'implanten un espai molt gran. És l'anomenat “Fòrum Provincial” que l'epigrafia la identifica amb Ancyra i l'arqueologia troba a Tàrraco. El Fòrum, en el sentit de centre administratiu i religiós d'una ciutat, agafa una nova significació ja que les seves funcions sobrepassen de llarg a les municipals per a estendre's a tot el conjunt de província.”<sup>2</sup>*

El present treball ofereix noves dades referents al Fòrum Provincial de l'antiga ciutat de Tàrraco, capital de la Hispania Citerior. Aquestes noves dades són el resultat dels treballs realitzats durant l'any 1994 en el sector nordoccidental de la gran construcció romana, espai que avui dia es troba ocupat pels carrers del Vidre, del Carme, de Misser Nogués, Civaderia i Escrivanies Velles. Els treballs es van realitzar com a conseqüència de les obres d'arranjament dels serveis urbans i de pavimentació, que des del març de 1994 està realitzant el Departament d'Arquitectura i Habitatge de la Generalitat de Catalunya, i que van permetre que s'efectuessin sondejos arqueològics en una zona de la que fins ara es tenia molt poca informació.

La realització dels treballs es va dividir en dues grans fases a mida que ens anàvem adequant al ritme que marcaven les feines d'arranjament dels carrers. La primera fase es va desenvolupar entre els mesos de febrer i juny de 1994. Es va dur a terme una prospecció arqueològica i posteriorment un seguiment de les obres d'arranjament dels carrers del Vidre, de la Mare de Déu del Carme i de Misser Nogués.

1. GROS, P., L'Architecture Romaine. 1. Les monuments Públics. Ch. 5 “Forums”. Les manuels d'art et archéologie antiques. Picard editeur. Paris, 1996. Pág. 207.

2. Op. Cit. núm. 1. Pág. 229.

En la segona fase, realitzada els mesos de novembre i desembre, la zona afectada per les obres de rehabilitació i arranjamnt comprenia part del carrer d'Escrivanies Velles en el seu punt de contacte amb el carrer de Misser Nogués. També es va realitzar el control dels treballs, bàsicament de neteja, que afectaren al solar nº 22-24 del carrer Civaderia que també tocava per la seva part posterior amb el carrer d'Escrivanies Velles.

#### LA ZONA D'EXCAVACIÓ I L'ESTRUCTURACIÓ ALT-IMPERIAL D'AQUEST ESPAI

La importància arqueològica dels carrers del Carme, del Vidre, de Misser Nogués i Civaderia, ve donada per la seva situació dins de l'anomenat espai monumental a la part alta de l'antiga Tàrraco, així com per la seva evolució i transformació en les etapes posteriors durant les èpoques tardana i medieval, fins arribar a l'actualitat<sup>3</sup>.

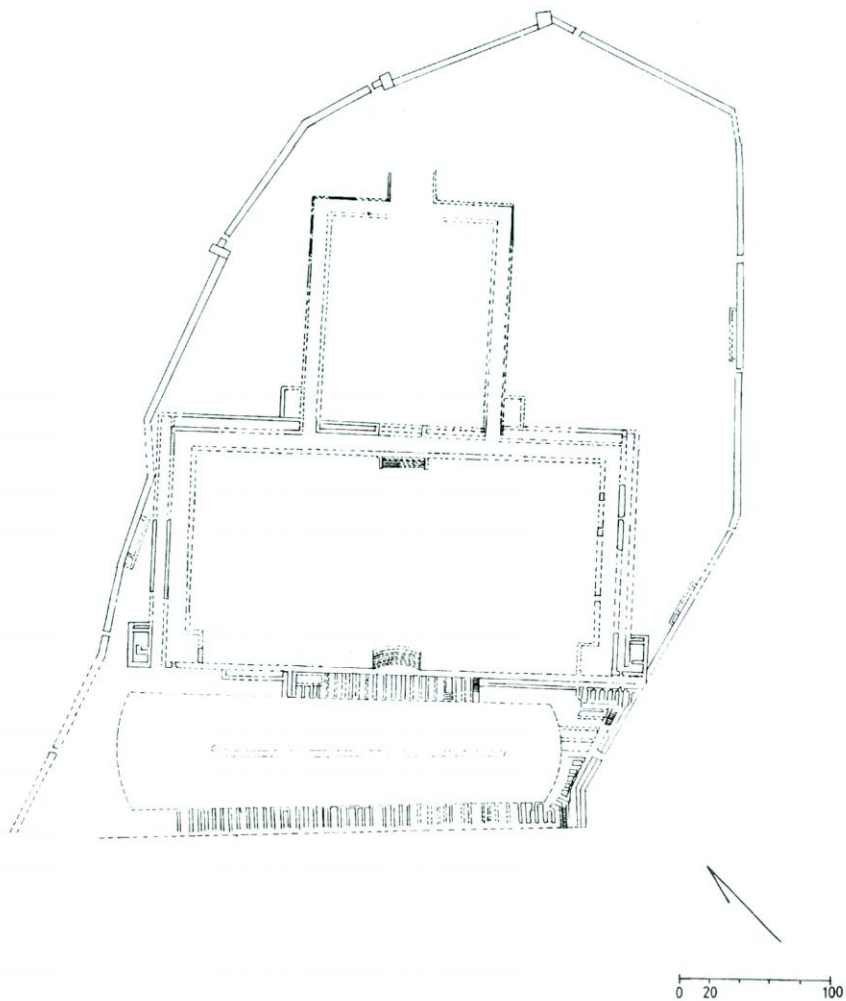
Aquest espai va ser ocupat pels romans que van establir, primer, el seu campament militar o "*praesidium*" a finals del segle III a.C., i posteriorment, en el segle I d.C., el van reestructurar en tres terrasses esglaonades aprofitant la topografia natural del terreny, a l'interior del perímetre de la muralla, espai que va ser ocupat per construccions monumentals relacionades amb les responsabilitats de la ciutat com a centre d'administració Provincial. (Làmina 1)

La datació d'aquesta reestructuració de l'espai a la part més elevada de la ciutat ha estat objecte de nombroses teories, però sembla que actualment és acceptada la seva cronologia vespasiana per a les dues terrasses superiors i domiciànea per a la inferior. En principi podria adjudicar-se l'edificació del recinte del Fòrum Provincial coincidint amb el nomenament com a colònia romana pròpiament dita de la nostra ciutat a principis del segle I d.C., fet que podria estar reflectit en l'afirmació de Tàcit<sup>4</sup> quan diu que l'any 15 d.C. va ser edificat un temple dedicat a August que va donar exemple a totes les províncies. Però, malgrat això, la major part de les restes d'època Juli-Clàudia s'han trobat a la zona del Fòrum Municipal, situat a la part baixa de la ciutat, i per tant, podria ser que l'esmentat temple s'ubiqués en aquest espai<sup>5</sup>. Per altra banda tant les dades proporcionades per l'epigrafia com els contextos estratigràfics semblen recolzar una

3 Per a tenir una visió global sobre l'evolució històrica i urbanística de la ciutat de Tarragona, des dels seus orígens fins l'actualitat, es poden consultar tota una sèrie de treballs realitzats pels principals estudiosos de la nostra ciutat. Per a l'etapa Romana es pot consultar la síntesi realitzada per ALFÖLDY, G., s.v. *Tarraco*, en la *Real Encyclopädie*, suppl. XIV Munich, en 1978, traducció revisada a Fòrum, núm. 8, Tarragona, 1991. També tenim l'article de J. M. GÁZQUEZ "Tarragona y los inicios de la romanización en Hispania" al *Butlletí Arqueològic*, ep. V, núm. 4-5 (1982-1983), Tarragona 1987. Per a l'època medieval tenim l'obra de l'any 1987 d'Eduard Riu *L'arqueologia i la Tarragona feudal*, Fòrum, 7 Tarragona, i més recentment l'article de MAR, R., MIR, J.H., PIÑOL, L., *La formación de la topografía urbana de la Tarragona Medieval: nuevas aportaciones*. Activitat econòmica e svilippo urbano. Archivio Storico del Samnio, 1996. La ciutat moderna (segles XVI-XVII) ha estat tractada en l'obra de JORDÀ, A., de 1989 *Història del Camp de Tarragona. I. Tarragonès*. (E. Olivé dir.) . Finalment per a la formació de l'urbanisme de la ciutat actual tenim el treball d'ARESTE, J., *El crecimiento de Tarragona en el siglo XIX. De la nueva población del puerto al plan de ensanche*. Tarragona, 1982.

4 TACIT, Ann., I, 78. "...templum ut in colonia Tarraconensi strueretur Augusto petentibus hispanis permisum, datum que in omnis provincias exemplum."

5 Per a aprofundir més en aquesta hipòtesi podem veure l'article de J. RUIZ DE ARBULO "El foro de la



Làmina I.- Restitució Planimètrica de l'espai monumental de la part alta de Tàrraco a l'alt imperi.  
Dibuix: I. Peña.

datació en època flàvia per a la construcció del Fòrum Provincial. Alföldy en els seus treballs sobre l'epigrafia romana de Tàrraco no va trobar cap pedestal<sup>6</sup> de cap *flamen*<sup>7</sup> que ocupés el seu càrrec abans del mandat de Vespasià, a més a més les dades proporcionades per les excavacions arqueològiques a la zona de la terrassa superior, on s'ubicaria el Recinte de Culte, ens donen una datació de principis de l'època flàvia. Com que els nivells enregistrats per l'etapa de construcció de la Plaça de Representació no han proporcionat materials per a poder datar la seva edificació i acceptant que es tractaria d'un únic projecte arquitectònic, podem extrapol·lar les dades cronològiques de la construcció del Recinte de Culte a la reestructuració de la Terrassa Mitjana on es situaria la gran Plaça del Fòrum Provincial.

Xavier Aquilué<sup>8</sup> en les seves conclusions sobre l'excavació a la Seu del Col·legi d'Arquitectes ens dona una cronologia vespasiana per als reompliments constructius del conjunt forense. A més d'aquests materials tenim els que van aparèixer a les excavacions de J. Sánchez Real al Claustre de la Catedral, l'any 1969<sup>9</sup>, que van ser estudiats per Rüger<sup>10</sup> i revisats pel propi Aquilué, i que també van proporcionar una datació vespasiana pels nivells de l'edificació del Recinte de Culte i per tant, també per a la Plaça de Representació ja que, com hem apuntat abans, es tracta d'un mateix projecte constructiu.

Totes aquestes dades confirmen el fet que la reestructuració de la part més elevada de la ciutat intramurs va tenir lloc sota Vespasià, qui va instaurar un nou ordre social i econòmic a tot l'Imperi força malmès per les confrontacions civils i per la desastrosa administració de Neró. Segons Plini<sup>11</sup>, una de les mesures del nou ordre va ser l'atorgament del *Ius Latii*, l'any 73 d.C., a tota Hispània per tal de garantir el control fiscal a tot el territori peninsular, reorganitzant-lo al voltant dels centres urbans: colònies i municipis. Així doncs, a les ciutats més importants, com era Tàrraco, les noves construccions van haver de reflectir la nova situació de l'Imperi i el seu nou ordre. Però ja des d'August, quan es van repartir les capitalitats provincials, implicava la responsabilitat d'organitzar les cerimònies oficials del culte dinàstic, després imperial, convertint-se en la seu d'un *flamen*

Colonia" en *Cypselà*, VIII, Girona 1990 PP. 119-138. És interessant també l'estudi que realitza PASCUAL GIMENO a la seva tesi doctoral, que ha estat publicada sota el títol de *Estudios de Arquitectura y Urbanismo en las ciudades del Nordeste de Hispania*. Edit. Universidad Complutense de Madrid, 1991. Capítol V: "Capitalidad romana y arquitectura de importación" p. 267-365.

6. ALFÖLDY, *Die Römischen Inschriften von Tarraco* (2 vols.) Madrider Forschungen, n° 10 Berlín, 1975.

7. ALFÖLDY, *Flamines Provinciae Hispaniae Citerioris* a Annexos de l'Archivo Español de Arqueología, VI, Madrid, 1973.

8. AQUILUÉ, X., *Aportacions al coneixement de la terrassa superior de Tàrraco a l'època alto-imperial*. B A èp. V núm 4-5 (1982-83). Tarragona. Pàg. 186.

9. SÁNCHEZ REAL J., *Exploración arqueológica en el Jardín de la Catedral de Tarragona*. Madrider Mitteilungen, 10, Heidelberg, 1969.

10. RUGER CH., *Römische Keramik aus dem Kreuzgang der Katedrale von Tarragona*. Madrider Mitteilungen, 9, 1969.

11. PLINI, N.H, III, 4, 30: "*Universae Hispaniae Vespasianus Imperator Augustus iactatus (iactatum) procellis Rei Publicae Latium tribuit*".

*provinciae*". Així, des dels inicis de l'Imperi, les ciutats de Nicomèdia, Nicea, Pérgam, Ancyra, Augusta Emèrita o Tàrraco entre d'altres, van establir el culte en honor del *Princeps* i de la deessa *Roma*. Però, a Tàrraco, va ser a l'època flàvia, a partir del 70 d.C., quan la institució va rebre la seva forma definitiva, establint-se un complex arquitectònic específic per a la seva representació<sup>12</sup>.

Així la província de la *Hispania Citerior* passà a disposar d'una gran assemblea de notables procedents de les gairebé 300 colònies i municipis del seu territori, era l'anomenat *Concilium Provinciae Hispaniae Citerioris*, que dividit en 7 *conventus* o districtes judicials es reunia una vegada a l'any a la capital de la província, és a dir, a la ciutat de Tàrraco, per a escollir un nou *flamen* que era qui dirigia les cerimònies del culte imperial. El lloc on es reunia era el Fòrum Provincial que, independent de la ciutat de Tàrraco, estava destinat exclusivament per a l'ús de la província de l'*Hispania Citerior*.

#### LA PLAÇA DE REPRESENTACIÓ DEL *CONCILIUM PROVINCIAE HISPANIAE CITERIORIS*

El gran complex arquitectònic del Fòrum Provincial<sup>13</sup> s'estructurà en dues terrasses a la part més elevada de la ciutat. A la Terrassa Superior es va situar la zona religiosa de la capital de província, amb el Recinte de Culte Imperial. Aquesta edificació amb unes mides de 153 metres de fons per 136 metres de llargada comptava amb un porticat d'uns 14 metres d'amplada que envoltava una gran plaça central<sup>14</sup>, on més tard s'edificà la Seu Episcopal del període Visigòtic<sup>15</sup>, així com l'actual Seu Metropolitana, que data de l'últim terç del segle XII.

La Terrassa Mitjana o Plaça de Representació va ser adequada com una gran plaça porticada de planta rectangular amb unes mides de 318 metres d'amplada per 175 de fons, mides a les que s'ha d'afegir les dues torres que flanquegen l'estructura en els seus angles sud-est i sud-oest arribant als 342 metres d'amplada en aquest costat. Això, eren les dades que teníem fins ara, però la nostra intervenció va permetre conèixer l'existència d'una tercera estructura, possiblement altra "torre" d'accés, a l'angle nord-oest de contacte entre la Plaça de

12. Op. cit. Núm. 1, pàg. 229 i 55.

13. Sobre aquesta monumental construcció s'han publicat nombrosos treballs dels que destaquem els següents: X. AQUILUÉ, "Aportacions al coneixement de la terrassa superior de Tàrraco a l'època alt-imperial", al *Butlletí Arqueològic*, èp. V núm. 4-5 (1982-1983), Tarragona, 1987. X. DUPRÉ, "Forum Provinciae Hispaniae Citerioris" a *Los foros romanos de las provincias occidentales* (València 1986), Madrid, 1988. TED'A "El foro provincial de Tàrraco, un complejo arquitectónico de época flavia" a *Archivo Español de Arqueología*, (2, Madrid, 1989. X. DUPRÉ, X. AQUILUÉ y J.M. CARRETÉ *La «Antiga Audiència»*. *Un acceso al Foro Provincial de Tàrraco*, a Excavaciones Arqueológicas en España. Madrid, 1993. AAVV *Els monuments provincials de Tàrraco. Noves aportacions al seu coneixement*. Documents d'Arqueologia Clàssica. Núm 1. Universitat Rovira i Virgili, Tarragona, 1993.

14. HAUSCHILD, T., "Römische Konstruktionen auf der oberen Stadterrasse des antiken Tarraco". *AESpA* 45-47 (1972-1974), 1974, PP. 3-44.

15. Durant la intervenció arqueològica a la Seu del Col·legi d'Arquitectes, al carrer de Sant Llorenç, 20-22, al 1984 sota la direcció de Xavier Aquilué es va documentar com el mur de tancament oriental del Recinte de Culte va ser en part desmuntat a inicis del segle VI i incorporat a noves estructures arquitectòniques identificades com a pertanyents, possiblement, al Palau Episcopal de la seu Metropolitana de la Tarragona hispano-visigoda.

Representació i el Recinte de Culte, tema del qual ens ocuparem més endavant.

L'estructuració d'aquesta gran construcció es realitzà a partir d'una gran plaça central de 151 per 266 metres al voltant de la qual en tres dels seus costats es desenvolupava un doble porticat. Els pòrtics dels costats més curts estaven formats per un primer porticat de 14 metres d'amplada i elevat gairebé quatre metres respecte a la cota de la Plaça central<sup>16</sup> i decorat el seu mur de fons amb falses pilastres<sup>17</sup>, fet documentat en nombrosos punts de les construccions actuals de la ciutat i que ja Pons d'Icart i Hernández Sanahuja<sup>18</sup> ens informaven de la seva existència. Al costat d'aquest porticat hi hauria una galeria de 12 metres d'amplada amb una coberta de volta de canó a sobre de la que s'aixecava un segon pòrtic de 12 metres també. Aquestes galeries es troben molt ben conservades i es poden visitar ja que estan integrades dins les construccions actuals. Així al Pretori, que es correspondria amb l'angle sud del costat sud-oriental, es conserven diverses estructures relacionades amb els accessos i la circulació entre Circ i Fòrum; també tenim la Volta del Pallol i la Torre de l'Antiga Audiència que es corresponen amb el costat sud-occidental de la plaça. El costat nord, en contacte amb el Recinte de Culte, s'estructuraria també amb un primer pòrtic de 14 metres de fons, continuació dels laterals, i una galeria, almenys al costat oest de l'escala central<sup>19</sup>, de 10 metres d'amplada sobre el qual tindríem un altre pòrtic que connectaria amb les estructures de la terrassa superior.

Dues torres de 20 per 14 metres, conegudes actualment com del Pretori i de l'Antiga Audiència, facilitaven la circulació, gràcies a un sistema d'escales, entre la Terrassa Mitjana i la Inferior on s'ubicava el Circ. En aquest mateix costat i coincidint amb l'eix de simetria de tot el conjunt es situaria una escalinata monumental<sup>20</sup>. Pel que fa al costat nord, també hauria de tenir accessos per poder circular entre els diferents nivells dels porticats del Fòrum i accedir a la Terrassa Superior i les seves instal·lacions pel Culte Imperial. D'aquests accessos s'ha loca-

16. Les dades sobre la secció del porticat inferior de la Plaça de Representació s'han pogut reconstruir gràcies a la informació proporcionada per les intervencions arqueològiques en diversos punts d'aquesta estructura. Així les excavacions que es van portar a terme al carrer Merceria nº 11, a la Plaça del Rei i al carrer de Santa Anna l'any 1993 entre d'altres, van donar les dades precises per a poder reconstruir aquesta secció. La publicació de les mateixes es va fer a *Els Monuments Provincials de Tàrraco: noves aportacions al seu coneixement*. DAC, 1. Tarragona 1993.

17. Pilastres que es conserven en diversos punts del seu perímetre original avui dia integrat dins l'entramat de carrers. Potser un dels exemples més coneguts és el pany de mur de fons del porticat que es conserva a l'anomenada Torre del Pretori on s'observen sis pilastres dòriques i part de l'arquitrau. Al carrer de Santa Anna es van localitzar els basaments de sis més d'aquestes pilastres i la preparació de paviment d'aquest porticat, durant el seguiment d'obres d'arranjament del carrer el 1992.

18. Aquests dos autors van recopilar a les seves obres tota la informació que disposaven sobre la història i les restes arqueològiques de la ciutat a la seva època. L. PONS D'ICART va escriure el 1572 el *Libro de las grandezas y cosas memorables de la metropolitana, insigne y famosa ciudad de Tarragona*, com a obra més important. HERNÁNDEZ SANAHUJA. *Indicador arqueológico de Tarragona*, escrit el 1867 i *Recuerdos monumentales de Tarragona*, del 1877.

19. Aquest criptopòrtic que actualment se situa al carrer Civaderia ja va ser documentat per HERNÁNDEZ SANAHUJA al seu *Indicador Arqueológico de Tarragona* de l'any 1867 i va ser objecte d'una intervenció arqueològica el 1989 pel TED'A.

20. Escalinata documentada pel TED'A i publicada al seu article *El foro provincial de Tàrraco: un complejo arquitectónico de ceremonias de época flavia*. AEspA, 62, 1989, PP 141-191.

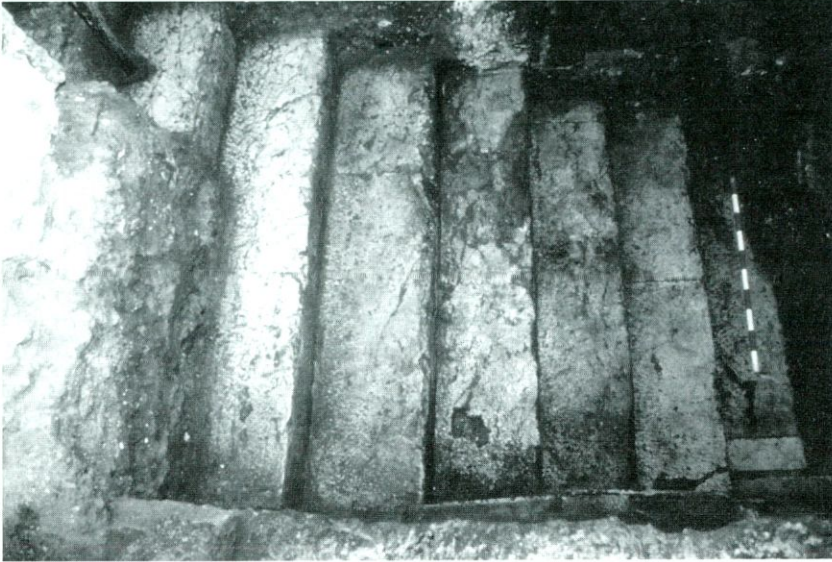


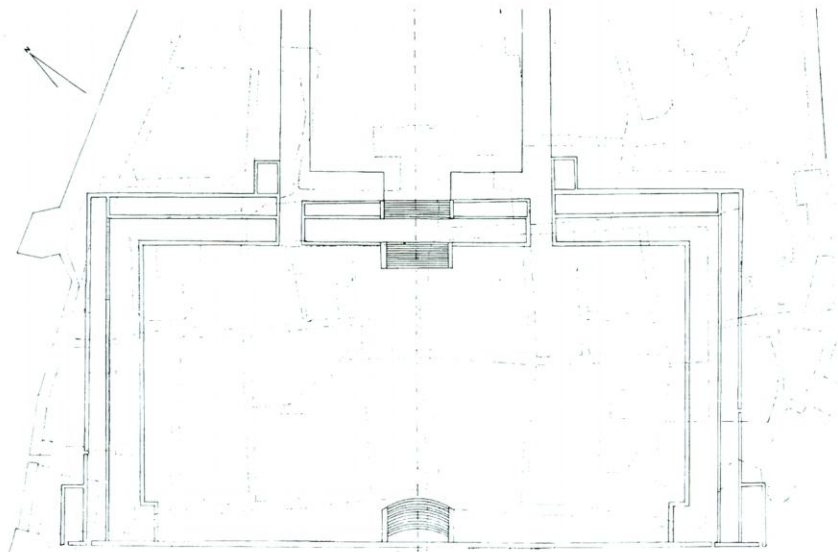
Figura 1.-Escala monumental localitzada a l'excavació realitzada al nº 44 del C/ Major. Es tracta de l'escala cerimonial que comunicava la Plaça de Representació amb el Recinte de Culte.  
Fotografia: J. López.

litzat la gran escalinata central<sup>21</sup> i la fonamentació d'una estructura quadrangular que funcionaria com una torre amb un sistema d'escales similar a les torres del Pretori i de l'Antiga Audiència. Aquesta estructura es situa al costat oest de l'escala central i amb tota probabilitat, hi hauria una altra de similar al costat est de la mateixa. (Figura 1).

Respecte a la gran plaça central on s'ubicarien les estàtues honorífiques de personatges destacats de la província, poca cosa és la que en realitat es sap. Tan sols tenim dades de les cotes de pavimentació proporcionades per les intervencions arqueològiques que s'han portat a terme en aquest espai des de fa deu anys aproximadament, una cota que es pot situar al voltant dels 58'44 metres s.n.m.<sup>22</sup> però això solament seria l'alçada de la preparació de la pavimentació de lloses que amb tota seguretat cobriria tan important espai en l'organigrama polític provincial. Possiblement al centre d'aquesta plaça i seguint l'eix de simetria del conjunt se situaria una via que connectaria les escales monumentals d'accés amb el Circ i amb el Recinte de Culte, al voltant d'aquesta es desenvoluparia tot un programa

21. Aquesta gran escalinata va ser documentada a l'excavació que es va realitzar al carrer Major, l'any 1993 dirigida per Manel Güell.

22. Les cotes de pavimentació de la plaça central i dels porticats del recinte foral es poden extreure de les dades proporcionades per les excavacions realitzades en diversos punts de la ciutat. Més concretament tenim les intervencions realitzades a la Plaça del Rei i al carrer de Santa Anna, al carrer Merceria, i més recentment al carrer de Misser Sitges. Aquestes intervencions van ser publicades, menys la darrera d'elles que encara no havia estat realitzada, al llibre *Els monuments Provincials de Tàrraco: noves aportacions al seu coneixement*. DAC, 1, Tarragona, 1993.



Làmina II.- Restitució de la planta de la Plaça de Representació del F.P.H.C. sobreposada a la trama urbana actual. Dibuix: I. Peña.

estatuari de magnificació del govern Imperial, tal i com s'ha documentat gràcies als treballs d'Alföldy<sup>23</sup>. Molt probablement també estava enjardinada, fet que sembla recolzar l'existència d'un tram d'aqüeducte que arriba fins al pòrtic de l'angle nord i una gran cisterna a l'extrem occidental del mateix porticat<sup>24</sup>. (Làmina II)

La funció d'aquest centre d'administració i representació de la Província va durar fins al segle V<sup>25</sup>, data a partir de la qual s'han documentat nombroses reutilitzacions de l'espai foral com a zona d'habitatge i de treball, sense abandonar del tot el seu paper com lloc de govern. Sembla que primerament seria l'espai de la plaça central on es situarien les vivendes i edificis de caràcter privat mentre que els porticats i les torres continuarien sent propietat de l'estat. Més tard també els pòrtics serien ocupats per habitatges i comerços quedant-hi únicament les torres, edificis més forts, com a centres administratius o edificis de caràcter públic en

23. *Op cit* núm. 6 i 7.

24. TED'A *Un abocador del segle V d. C. en el Fòrum Provincial de Tàrraco*. 1989, p.443.

25. Nombrosos són els punts de la part alta de la ciutat on s'han documentat les restes d'aquestes construccions i reutilitzacions de l'espai del Fòrum Provincial a partir de finals del segle IV i durant tot el V-VI. Un dels exemples més coneguts és la ja mencionada intervenció al Carrer Vilaroma on es va localitzar un gran abocador que reaprofitava l'espai foral i que es va datar entre el 440 i el 450. Aquesta excavació ha estat ja publicada, *op. cit.* núm. 24. També tenim les intervencions a l'antic Hospital de Santa Tecla realitzades pel TED'A el 1989, on va aparèixer altre abocador datat en la primera mitat del segle V, a la Plaça dels Àngels on va excavar J. A. Remolà el 1986, tenim altre retall del segle V. Les intervencions al carrer de Misser Sitges també van aportar dades sobre estructures i sitges d'època tardana, segles V i VI.



mans dels governants. Hem de tenir present que encara que en aquestes dates Tarragona ja era Seu Metropolitana episcopal, continuava formant part de l'Imperi Romà d'Occident i com a capital de Província havia de tenir els seus centres de govern Imperial com sembla demostrar la inscripció dedicada als emperadors Lleó i Antemi que van governar entre els anys 468 i 472. El que si és segur, és que la ciutat s'havia arplegat dins les muralles de la part alta ocupant els grans espais de representació, abandonant les edificacions de la part baixa de la ciutat.

#### HISTÒRIA DE LA INVESTIGACIÓ

Els carrers del Vidre, del Carme, de Misser Nogués i de Civaderia, com ja hem avançat, es localitzen a una zona de la ciutat alta on hi conflueixen diferents estructures pertanyents a la Plaça de Representació i al Recinte de Culte de l'antiga ciutat romana, i que amb el pas del temps s'han anat transformant i rehabilitant per a donar lloc a noves construccions tot i que es conserva en gran part del recorregut urbà actual, les traces de les antigues construccions romanes.

És lògic doncs que ens hagin arribat testimonis i notícies sobre les transformacions i sobre els “descobriments” que es van anar fent dels antics monuments romans quan tenien lloc obres de rehabilitació en les cases d'aquesta zona. Aquestes notícies les coneixem en l'actualitat gràcies, en gran part, als escrits de Pons d'Icart del segle XVI<sup>26</sup> i Bonaventura Hernández Sanahuja del segle passat<sup>27</sup>, que van recopilar les dades arqueològiques de què disposaven en aquell moment referents a la Tarragona romana.

Del carrer del Vidre i més concretament de l'edifici que fa cantonada amb Misser Nogués i Escrivanies Velles, on es localitzà la “torre” romana d'accés al Fòrum Provincial, element principal d'estudi d'aquest article, Hernández Sanahuja ens diu: “... el Arce o ciudadela de Tarragona abarcaba desde la actual plaza de San Juan hasta la torre llamada de San Magín, inmediata a la ermita del mismo nombre, pasando el muro interior o de fachada por la calle del Vidrio o por el interior de la manzana de casas que en ella existen, hasta la que forma esquina con las Escribanías Viejas y Misser Nogués, denominada antiguamente casa Grasses. Fundándose para ello en los restos de muro romano que se encuentran en las habitaciones de que se ha hecho mérito, en los grandes bloques y sillares romanos que constituyen el estribo de la última casa mencionada [Escrivanies Velles nº 2] y en una notable puerta romana que hay en el interior de la misma para entrar en el lavadero”<sup>28</sup>. D'aquesta porta que ens menciona Hernández Sanahuja, no hem pogut

26. Micer Luys PONS DE YCART, *Libro de las grandezas y cosas memorables de la metropolitana, insigne y famosa ciudad de Tarragona*. Lérida, 1572. Reedició de l'Ajuntament de Tarragona. Libreria Guardias. Tarragona. 1980

27. HERNÁNDEZ SANAHUJA, B. i MORERA, E., *El indicador arqueológico de Tarragona. Manual descriptivo de las antigüedades que se conservan en dicha ciudad y sus cercanías con designación de los puntos donde se encuentran y ruta que debe seguirse para reconocerlas con facilidad*. Tarragona, 1867. Reedició de l'Ajuntament de Tarragona. 1982.

28. HERNÁNDEZ SANAHUJA, B., *Historia de Tarragona desde los tiempos más remotos hasta la época de la restauración cristiana*. Tarragona, 1892.1, 20, ap., p.32.



2.- Detall de l'edifici que es troba a la cantonada entre el C/ Misser Nogués i el C/ Escrivanes Velles. Es tracta de l'anomenada Casa Grases per Hernández Sanahuja on es pot apreciar que l'edifici actual aprofita, com a fonamentació i façana, l'estructura romana descoberta durant la intervenció arqueològica de 1994. Fotografia: I. Peña.

verificar cap dada, ja que aquest edifici està ocupat ara per una oficina i no ha estat possible accedir fins al lloc on es suposa que es troba aquesta porta. Tot i que la casa a què ens referim presenta en l'actualitat, a la façana que dona a Misser Nogués, restes d'un mur de parament romà, del qual, com ja veurem, es van localitzar els fonaments durant el seguiment d'obres, i que forma part de la nova "torre" d'accés. En aquest mateix carrer de Misser Nogués un tal Sr. Benito trobà unes antefixes i les ingressà al Museu Arqueològic encara que no s'ha trobat cap mena de notícia referent a aquest fet, de manera que únicament tenim el testimoni de qui els recuperà<sup>29</sup> (Figura 2)

Novament al carrer del Vidre també hi ha una notícia que ens informa que al soterrani del nº 5 s'aprecia, a més de part del mur de tancament del porticat N-E, la meitat esquerra de la llinda dovellada d'una porta<sup>30</sup>. La línia inferior de la

29. Aquesta mateixa casa, en temps de Pons d'Icart, fou de Francisco de Monserrat i en temps del notari Albiñana, de José Grases, que era com la va conèixer Hernández Sanahuja. Donem els noms dels propietaris segons les diferents èpoques i autors ja que a moltes fonts bibliogràfiques la referència per a la ubicació de restes arqueològiques, és únicament aquesta.

30. CORTÉS, R., GABRIEL, R., *Tàrraco. Recull de dades arqueològiques*. Barcelona, 1985.

dovella central és uns quatre cms. més baixa que la línia inferior de la llinda, fenomen que es repeteix a altres portes del Fòrum, però que tampoc hem pogut verificar ja que les obres afecten únicament a la zona del carrer i no s'ha pogut accedir a l'interior de les cases.

Per altra banda, coneixem la troballa d'un element arquitectònic excepcional l'any 1969. Mentre es feien obres de clavegueram al carrer del Vidre, enfront de la casa nº 10, un particular recollí un basament de columna de marbre blanc italià que actualment està dipositat al MNAT. Mesura 22 cm. d'alçada, 55'5 cm. de diàmetre superior, 5'6 cm. d'alçada del plint, i 67 x 67 cm. els costats del plint. Sobre el plint llis puja el tor inferior decorat amb un motiu de fulletes disposades com escates de peix, al qual segueix una escòcia ornada amb *anthemion* constituït per palmetes alternades amb calzes invertits. Entre el tor inferior i l'escòcia hi ha un motiu de corda. El tor superior no conserva la decoració. S'ha de destacar que es tracta de l'única basa decorada de Tarragona i del nord-est de la Península Ibèrica, per la qual cosa es creu que podria ser una importació de Roma, o bé que és obra d'un mestre itinerant. Molt probablement pertany a una estructura interna del Fòrum Provincial, que com ja hem dit es data en època flàvia<sup>31</sup>.

Respecte a les pilastres que ornamenten el mur de fons del porticat del recinte foral, també tenim diverses notícies. Pons d'Icart ens diu: "*Era todo de piedras picadas muy grandes y la obra era dórica, con pilastras, basa chapitel, architraba, freso y corniza todo alrededor a la parte de dentro, y de pilastra a pilastra ay tres basas y media, según se ve en el dicho castillo del Rey, y la casa de Magín de Montserrat.*"<sup>32</sup>. També Hernández Sanahuja ens descriu com hauria de ser la decoració arquitectònica d'aquest espai: "*... en tres de los cuatro costados del Forum hemos visto los restos de las mismas pilastras que hay en el Castillo de Pilatos, del mismo modo, gusto, orden i dimensiones. Una de estas pilastras se hallaba y hemos visto en la pared del convento de los P.P. Trinitarios, en la calle de Santa Ana, junto al campanario, la cual se picó cuando se revocó i pintó la pared del mismo, al establecerse en el ex-convento del juzgado de partido. Otras cinco se descubrieron en la casa de Babot, en el ángulo o rincón C (...) las cuales eran idénticas a las del referido Castillo de Pilatos, en distribución, orden i dimensiones, las cuales estaban cubiertas de un estuco imitando mármol jaspeado del país, y cuyas bases, pedestales y zócalo general era de mármol blanco de Italia (...) en el huerto de la Beatas en L, y adosadas en el muro exterior del Forum, que sostiene la bóveda K, subsisten otras siete de estas mismas pilastras bien conservadas desde la mitad arriba y la otra mitad de ellas está enterrada en el terraplen o jardín del huerto dicho.*"<sup>33</sup>.

En la pàgina 62 d'aquesta mateixa obra, l'autor esmenta un dibuix seu on mostra una reconstrucció d'una pilastra que apareix a l'hort de les mares beates, en concret ens diu que aquesta s'alça sobre un pedestal i la seva base és àtica, el

31. MIRAMBELL-SANCHO, B. A. 1969-1970, p. 1 50.

32. L. PONS d'ICART, op. cit. nº 26, cap. XXVIII.

33. HERNÁNDEZ SANAHUJA, B., *Recuerdos monumentales de Tarragona*. Tarragona, 1877.

fust llis i la resta d'ordre dòric, també ens diu que l'intercolumni no dóna una mida fixa ja que varia entre els 3'10 i els 3'50 metres.

Referent al carrer Civaderia que "... al derribar en 1852 la casa número 2 de dicha calle de la Cibaderia, propia del labrador Tomás Babot, para reedificarla se encontró el muro romano descrito, formando uno de los ángulos de la gran plaza, en el mejor estado de conservación, y en el muro subsistían aún cinco pilastras, que sobresalían de él, tres en el costado septentrional, y dos en el occidental, muy bien labradas, de orden dórico, absolutamente iguales a las que existen en el Castillo de Pilatos y a las que se conservan en el jardín de las M.M. beatas"<sup>34</sup>.

Unes pàgines després torna a parlar d'aquest mur que es trobà a la cantonada del carrer Civaderia amb el de les Mosques, formant l'angle nord-oest del porticat. La notícia és la següent: "El muro contenido dentro de las casas de la calle de las Moscas hasta el rincón de la calle de la Cibaderia están fabricadas delante del muro septentrional del Foro, enclavado, por decirlo así en la colina que según se dijo tuvo que rebajarse hasta el nivel de esta gran plaza."<sup>35</sup>

Al número 36 d'aquest carrer es troba un tram de criptopòrtic, que Hernández Sanahuja ens descriu de la següent manera: "... al extremo de esta misma calle, en la casa número 36 propia del labrador Alasá se halla una magnífica y bien conservada Bóveda, perteneciente sin duda a los Comicios u otra dependencia del Foro. Los muros que la sostienen son de sillería, almohadillados, observando en sus hiladas una perfecta regularidad y hermosura. Esta Bóveda, de un sólo cañón seguido, lleva la dirección de Occidente a Oriente, por lo tanto paralela al muro septentrional de que se trata: se apoya en una especie de impronta o cornisa corrida, de grandísimas proporciones, de piedra de sillería y de una extraordinaria volada"<sup>36</sup>. En total es conserva una longitud de 12 metres d'aquesta volta, encara que continua en els edificis adjacents i presenta una secció de 4'30 x 5 metres. L'any 1989 el TED'A realitzà una intervenció arqueològica en aquest lloc, verificant les dades que proporcionava Hernández Sanahuja. Així es constatà la presència del criptopòrtic que conserva encara el seu sostre pla original, fet de carreus de pedra lumaquel·la que delimiten un espai de 4'20 metres d'amplada, 5 metres d'alçada i 40 metres de longitud, en direcció a les escales de la catedral i per sota de tots els immobles contigus.<sup>37</sup>

Aquest tram del recinte foral va ser edificat retallant la roca o substrat natural que en aquesta zona es troba a una cota molt elevada, després es va traçar una trinxera on es van col·locar les filades de carreus de fonamentació, per a després anar afegint filades de carreus per a edificar el mur recolzat sobre del tall de la roca. (Figures 3 i 4)

34. *Op. cit.* nº 33.

35. *Op. cit.* nº 33.

36. HERNÁNDEZ SANAHUJA, B., *op. cit.* nº 33.

37. AAVV Anuari d'intervencions arqueològiques 1982-1989. Època romana Antiguitat Tardana. Campanyes 1982-1989. Generalitat de Catalunya Departament de Cultura. Direcció General del Patrimoni Cultural. Servei d'Arqueologia. Barcelona, 1993. Pàg. 224.

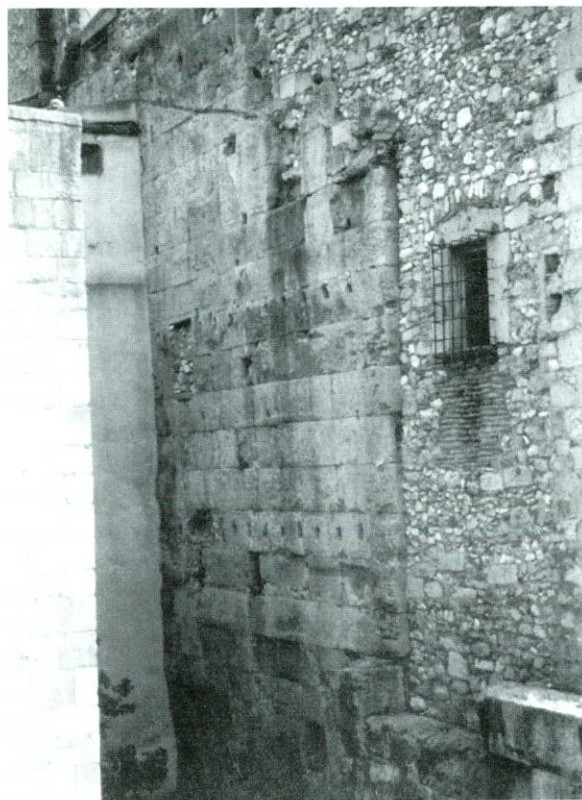


Figura 3.- Porta romana d'accés a la Plaça el Fòrum Provincial i que actualment es conserva a la Plaça del Pallol. Es tracta de l'única porta d'accés totalment conservada de la gran construcció alt-imperial. Fotografia: I. Peña.

Figura 4. - Tram de mur contigu a la porta romana de la Fig. 3, que es conserva també a les edificacions de la Plaça del Pallol. S'ha de destacar la gran alçada del mur conservat que correspondria al mur exterior de tancament oest de la Plaça de Representació. Fotografia: I. Peña.

## LES INTERVENCIIONS ARQUEOLÒGIQUES ALS CARRERS DEL VIDRE, DEL CARME, DE MISSEER NOGUÉS I DE CIVADERIA

Els carrers del Vidre, del Carme, de Misser Nogués i Civaderia, com ja hem avançat, es situarien dins la topografia de l'antiga Tàrraco, a l'angle oest de contacte entre el tram nord-oest del porticat de la Plaça de Representació i el tancament sud-oest del Recinte de Culte. Es tracta, doncs, d'una zona força interessant des d'una perspectiva arqueològica, tant per la seva situació dins del conjunt monumental romà com per la seva evolució i transformació posterior, amb una contínua reutilització de les estructures. Aquest fet motivà la realització de les cates de prospecció abans de començar les obres d'arranjament en aquests carrers i el posterior seguiment dels treballs en previsió de l'aparició de restes arqueològiques.

Les cotes sobre el nivell del mar a què es troben aquests carrers són força variables. Així tenim que el punt més alt es trobava a l'extrem nord del carrer de Misser Nogués, en contacte amb el Pla de Palau, i es troba a 77,1 m. s.n.m., mentres que el punt més baix el tenim just a la cantonada entre els carrers de Misser Nogués i Escrivanies Velles a 68,8 m. s.n.m. En quant als carrers del Vidre i del Carme s'ha de destacar la forta pendent que fan, amb un desnivell de 2 metres en el primer i de quasi 3 metres en el segon.

### DESCRIPCIÓ DELS TREBALLS D'EXCAVACIÓ

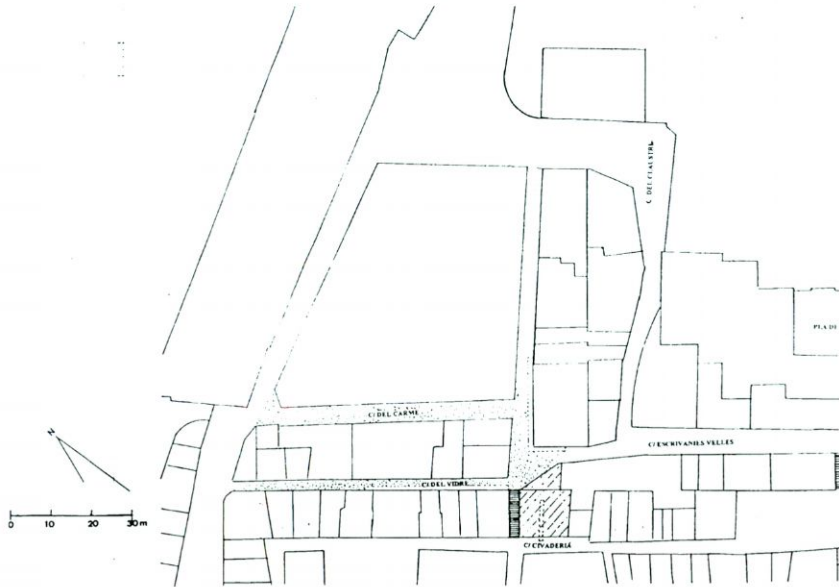
Els treballs es van dividir en dues fases. La primera, que es va desenvolupar entre els mesos de gener i juny de 1994, va consistir en la realització de cates de sondeig i seguiment arqueològic de les obres, per a controlar i documentar l'aparició de restes arqueològiques. Concretament es van documentar les cates 100 i 200 del carrer del Vidre que havien estat obertes sense seguiment arqueològic, per la qual cosa no disposem de material ceràmic ni tampoc d'una estratigrafia gaire fiable per a datar amb seguretat els diferents nivells enregistrats. Més tard, durant el mes de març, es van obrir i documentar les cates 100, al carrer de la Mare de Déu del Carme, i 200, 300 i 400 al carrer de Misser Nogués. Finalment, durant els mesos d'abril, maig i juny es va fer el seguiment arqueològic de les obres d'arranjament en aquests carrers, i es van obrir les cates 500, 600 i 700 per a fer comprovacions puntuals, va ser durant aquests treballs quan van aparèixer les restes de la fonamentació de la nova "torre" d'accés entre Recinte de Culte i Plaça de Representació. (Làmina III)

La segona fase es desenvolupà als últims mesos de l'any, novembre i desembre, quan es va realitzar el seguiment arqueològic de les darreres obres d'urbanització d'aquesta zona, més concretament al carrer de les Escrivanies Velles, i la rehabilitació del solar nº 22-24 del carrer de Civaderia. (Làmina IV)

Com a resultat dels treballs es van posar al descobert bàsicament dues restes arqueològiques principals. Per una part, es va documentar el mur nord-oest de



Làmina III.- Planta de situació de les cates de sondeig arqueològic de la primera fase d'intervenció arqueològica als carrers del Vidre, del Carme i de Misser Nogués. Dibuix: I. Peña.



Làmina IV - Planta de situació del seguiment arqueològic de les obres d'arranjament i obertura de rases durant la segona fase d'intervenció als carrers del Vidre, del Carme, de Misser Nogués, Encrivanes Velles i Civaderia. Dibuix: I. Peña.

tancament del porticat de la Plaça de Representació del Fòrum Provincial, i per altra vam descobrir les restes d'una nova "torre" o sistema d'accés entre aquesta Plaça i el Recinte de Culte. A part d'aquestes dues troballes també es van documentar diferents nivells de preparacions de pavimentació relacionades amb el conjunt foral. A continuació descriurem més detalladament els treballs d'excavació, així com l'aparició i documentació de les restes trobades.

#### EL MUR SEPTENTRIONAL DE TANCAMENT DEL PORTICAT DE LA PLAÇA DE REPRESENTACIÓ DEL FÓRUM PROVINCIAL

##### CARRER DEL VIDRE

La primera intervenció al Carrer del Vidre, va consistir en la documentació de dues cates (100 i 200) que s'havien obert sense seguiment arqueològic, però que per sort no van afectar a restes importants, encara que van deixar al descobert part del mur nord-oest de tancament del porticat de la plaça foral.

Durant la fase posterior, de seguiment arqueològic de les obres, es va poder enregistrar en tota la seva llargària el mur descobert als sondejors. Directament a sota del nivell de quitrà, i amb prou feines cobert per uns centímetres d'aquest anivellament, va aparèixer al nº 13 del carrer, un nivell de carreus de grans dimensions, els més grans fan 1,40 mts. de llargada i els més petits 50 cm., l'alçada no es va poder mesurar ja que tan sols es va arribar a rebaixar uns 10-15 cms, per sota del nivell de carreus. El tipus de parament és l'utilitzat a les construccions romanes de la part alta de la ciutat, l'anomenat "*opus quadratum*". Es van localitzar paral·lelament a les cases del costat esquerre del carrer en direcció al C/ de la Guitarra, a les quals serveix de fonamentació. Immediatament es procedí a descobrir aquesta alineació de carreus que va poder ser descoberta al llarg de 32 metres, una vegada netejats es van dibuixar, acotar i fotografiar. Finalment es van tornar a cobrir amb la mateixa terra que en principi tenien a sobre. Aquesta filada de carreus, conservada a una cota de 68'7 metres s.n.m., corresponia a la fonamentació del mur de tancament nord-oest del porticat de la plaça de representació del Fòrum Provincial, més concretament, de la part interior d'aquest pany de mur. En quant a l'estat de conservació de les restes, alguns d'ells es trobaren una mica repicats per a passar-hi algun tipus de canalització, encara que la major part conservaven les seves mides originals, sobretot els situats davant de la casa nº 5 on segons notícies del "Recull Arqueològic", que ja hem esmentat a l'apartat d'antecedents històrics, es pot apreciar "*la meitat esquerra de la llinda dovellada d'una porta. La línia inferior de la dovella central és uns quatre centímetres més baixa que la línia inferior de la llinda, fenomen que es repeteix a altres portes del Fòrum*".

D'altra banda, i associat amb aquests carreus, es va documentar l'existència d'un nivell de terra groga, l'anomenat nivell "flavi", encara que bastant rebaixat per les successives remodelacions de la zona i que sembla reomplir els desnivells



del substrat geològic que en aquesta zona es troba a una cota molt elevada, a uns 68,5 mts. s.n.m. aproximadament.

#### *CARRER DE LA MARE DE DÉU DEL CARME*

Al carrer de la Mare de Déu del Carme, es va obrir una cata (cata 100) enfront del número 3. Les diferents canalitzacions de clavegueram del carrer ocupaven pràcticament tota la superfície inicial de la cata i no es va poder baixar fins als nivells antics, però en la part posteriorment ampliada vam arribar fins al nivell flavi, el qual es trobava totalment cremat ja que possiblement correspondria a una fase de destrucció tardana. El punt més baix va ser acotat a 70,74 mts. s.n.m., encara que en un principi esperàvem trobar el nivell de roca bastant elevat, en realitat vam baixar fins a 1,98 mts. sota el nivell de pavimentació i no es va trobar.

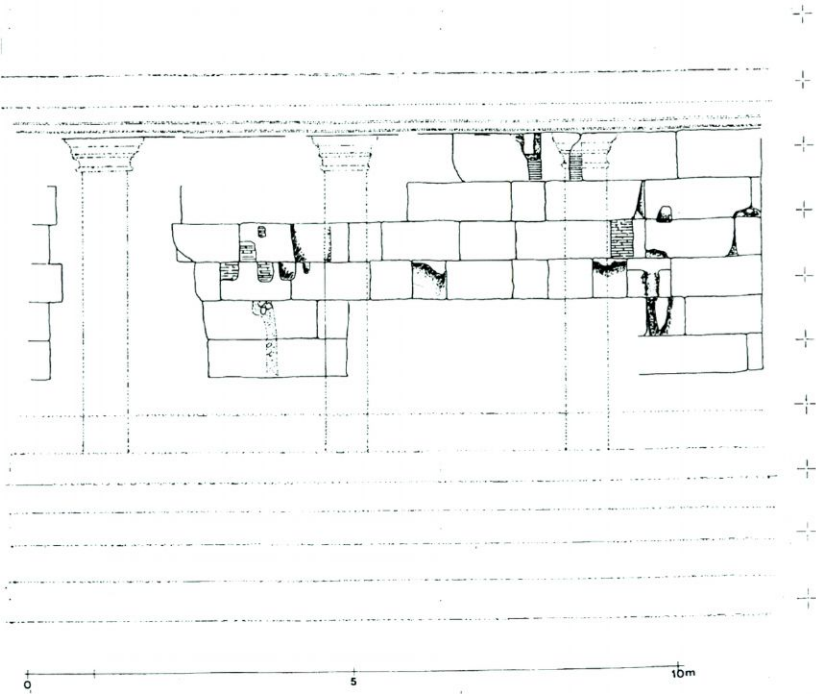
A la fase de seguiment de les obres, es va controlar l'aixecament de les voreres i de la pavimentació de quitrà que cobria el carrer, a sota de les quals va aparèixer el mateix anivellament de terra del carrer del Vidre. Es va obrir una rasa longitudinal al llarg de tot el costat esquerre, en direcció al carrer de la Guitarra. Les seves mides eren de 80 cms. de fondària per 60 d'amplada. Com era d'esperar no van aparèixer cap tipus de restes d'interès arqueològic, ja que al mateix lloc on es va obrir va aparèixer una caixa de formigó, instal·lada fa 25 anys, per a passar-hi les conduccions de l'aigua, a més a més, per sota de la mateixa es troben les instal·lacions del clavegueram actual.

#### *CARRER CIVADERIA*

Al solar núm. 22-24 del carrer Civaderia es va obrir una altra rasa longitudinal (200) per a la ubicació d'una conducció d'aigües residuals fins a la claveguera situada al carrer. Tenia una profunditat variable entre 35 i 50 cms, i amb una amplada de 40 cms, la seva llargada va ser de 12 metres aproximadament. No es van enregistrar nivells arqueològics ja que únicament es va treure terra dels diversos abocaments de runes i escombraries que cobrien la superfície del solar.

També es va netejar el mur de fons delimitació d'aquest solar ja que es tracta del mur de pilastres del porticat del Fòrum. Concretament es pot apreciar la cara exterior del mur nord-oest de tancament del porticat del Fòrum Provincial. El seu estat de conservació es pessim, fins al punt que s'ha hagut d'apuntalar per a poder treballar amb seguretat, ja que ha estat contínuament reutilitzat per les diferents construccions que han ocupat aquest espai. El punt més alt fins el qual es conserva la construcció romana original es situa 68'72 mts s.n.m. ja que per sobre d'aquesta filada trobem afegits d'èpoques posteriors pertanyents a construccions que aprofiten aquesta estructura del Fòrum Provincial. (Làmina V - Figura 8)

Una vegada es van retirar les restes de construccions modernes que s'adossaven a aquest mur, es va poder realitzar un alçat del tram i es va observar que



Làmina V. - Alçat del pany de mur romà recuperat al solar 22-24 del C/ Civaderia. Correspon al mur de fons del porticat del tram nord-oest de la Plaça de Representació. En puntejat es restitueix el seu aspecte original. Dibuix: A. Rifa.



Figura 8.- Aspecte que presentava el mur romà conservat al C/ Civaderia, 22-24, abans de la seva recuperació. Es pot veure la seva restitució hipotètica a la làmina V. Es tracta del mur de fons del porticat nord-oest de la Plaça central del Fòrum. Fotografia: I. Peña.

encara que molt rebaixada i repicada, es pot observar el lateral esquerre d'una pilastra amb una alçada de tres carreus. També s'observà en la part inferior de la línia de pilastra una inflexió en angle recte que podria pertànyer al nivell de sòcol.

D'altra banda es van poder recuperar materials marmoris durant els treballs de neteja d'aquest solar degut a l'enderrocament del mur de delimitació exterior que dona al carrer d'Escrivanies Velles. Es van recollir alguns fragments de marbre blanc treballats en forma de motllura i de plaqueta que formarien part de la decoració del recinte foral, o potser també del recinte de culte, molt pròxim a aquesta zona, però que van ser reutilitzats com a materials de reompliment en la fabricació del mur enderrocat que pot datar-se a finals del segle XIX o principis del segle XX.

D'entre els materials recuperats destaca el fragment inferior dret d'una inscripció realitzada en marbre blanc amb unes mides de 6 cms. de gruix i 11,5 x 15 cms. de superfície. Les lletres tenen una alçada de 3 cms. i es pot llegir:

[LE]G. VII. G. F  
(...)L I. A. N I

A més a més es conserven també les traces d'una tercera línia inferior on es poden distingir grafitades quatre lletres: I.S.E.A. És interessant destacar que es poden veure també les línies realitzades per a poder col·locar les lletres correctament amb les mateixes mides i amb els mateixos marges.

En quant a la interpretació de la inscripció tan sols es pot llegir correctament la primera línia que fa referència a la *Legio VII Gemina*. La línia inferior no es pot llegir bé ja que les abreviatures poden correspondre a diverses interpretacions. Aquest fragment segurament correspon a una inscripció o làpida honorífica d'un soldat o personatge públic que va pertànyer a l'exèrcit. La *Legio VII Gemina*, va ser creada per Galba l'any 68 reclutant homes entre la població indígena per combatre a les guerres civils, va ser, a partir de l'any 74 d. C., l'única força militar permanent que va quedar a Hispània<sup>38</sup>. (Figura 5)

38. GARCIA Y BELLIDO, A., "Nacimiento de la legión VII Gemina". *Legio VII Gemina*. León. 1970. Pàg. 321 i ss.



Figura 5- Fragment d'inscripció trobat com a part del farciment d'un mur enderrocat al solar del C/ Civaderia. Fotografia: J. López.

#### LA NOVA "TORRE" D'ACCÉS ENTRE RECINTE DE CULTE I PLAÇA DE REPRESENTACIÓ

##### *CARRER DE MISSER NOGUÉS*

Va ser en aquest carrer, en la seva confluència amb el d'Escrivaniaes Velles, on van aparèixer les restes de la fonamentació i de les tres primeres filades d'una torre d'accés entre la Plaça de Representació i el Recinte de Culte de l'espai monumental de l'antiga Tàrraco.

Els treballs, com els realitzats als altres carrers, es van desenvolupar en diverses fases, a mida que ens adaptàvem a les feines d'arranjament urbà realitzades per la Generalitat.

Les cates realitzades durant la fase de sondejos arqueològics durant el mes de març van ser 3 (cates 200, 300 i 400). La primera, cata 200, es va situar junt a la cantonada d'aquesta carrer amb el de la Mare de Déu del Carme. Les seves mides van ser de 3 x 1,10 mts., el seu costat més llarg es situà paral·lelament a la vorera. Es va fins a una cota de 68,87 mts. s.n.m. que es correspon amb una preparació de paviment, realitzada amb restes de l'anomenant nivell "flavi" compactat.

La cata 300 es va situar a la cantonada del carrer Misser Nogués amb el carrer de les Escrivaniaes Velles, ja que en aquest punt es conserva part d'un pany de mur romà i es volia comprovar l'existència de filades inferiors, així com la seva fonamentació.

Finalment tenim la cata 400 que es va obrir per a comprovar si el pany de mur aparegut a la cata 300 continuava o no al llarg del carrer, però el que va aparèixer va ser la continuació de la preparació de paviment enregistrada a la cata 200.

En totes les cates obertes durant aquesta fase es va recollir material dels nivells més significatius, encara que no van aparèixer materials ceràmics suficientment fiables com per a poder datar els nivells més antics degut a les contínues remodelacions d'aquests carrers per tal d'adequar-los a les necessitats de la infraestructura urbana actual. Malgrat tot podem destacar l'aparició de restes de marbre, tant en els nivells "flavis" com en els superiors de reompliment, encara que la major part són restes de talla i alguns trossos de motlures i de placat.

Va ser durant els mesos d'abril, maig i juny que es van descobrir en la seva totalitat les restes esmentades a l'inici d'aquest apartat, quan es van obrir tres cates més i una rasa per a descobrir la llargada del mur oest de la nova "torre". D'aquesta manera, s'obrí una cata (500) situada en l'encreuament del carrer de Misser Nogués i Escrivanies Velles, on no van aparèixer restes arqueològiques relacionades amb l'edificació flàvia. Més tard es va obrir una cata (600) al carrer Misser Nogués, davant dels números 1 i 3, per tal de situar una segona arqueta de la Companyia Telefònica. A 80 cms del nivell de paviment van aparèixer tres carreus alineats, un d'ells encoixinat, paral·lels al costat dret del carrer, aquests carreus pertanyen al mateix tram de mur que els que van aparèixer a la cata 300 realitzada al mes de març. Davant aquesta situació es va decidir obrir una rasa per a descobrir tota l'alineació, que va aparèixer a tot el llarg de l'edifici que actualment ocupen els números 1 i 3 (19'5 metres de llargada). Precisament a la cantonada del mateix, i

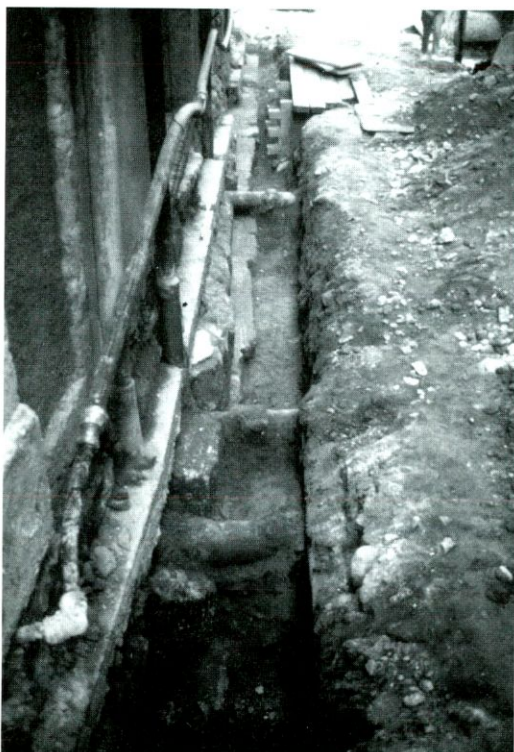


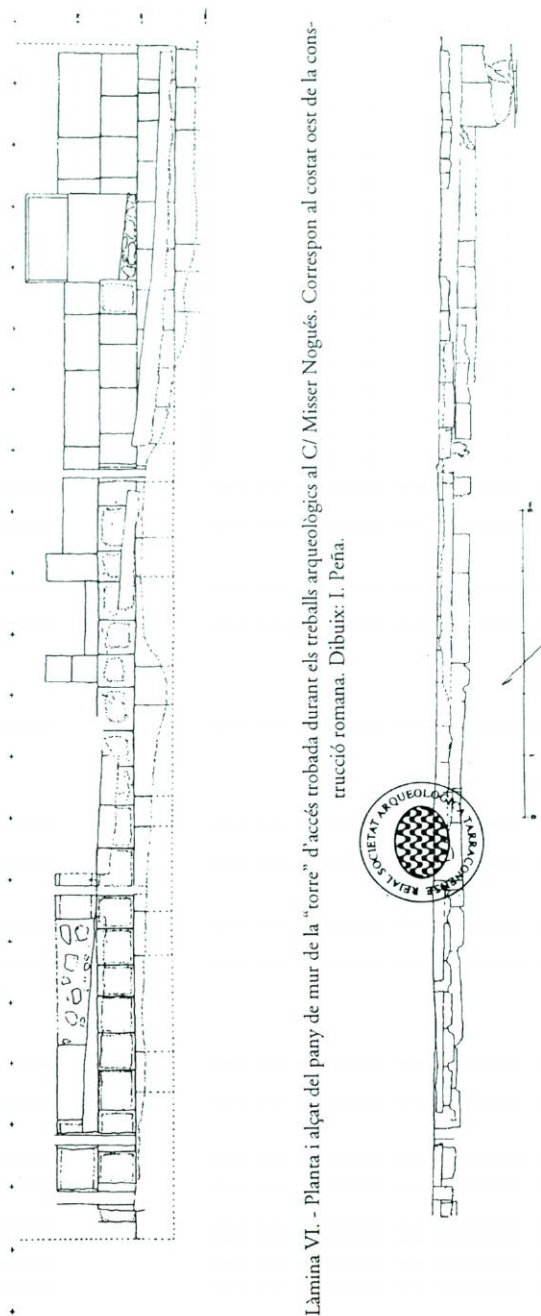
Figura 6.- Rasa oberta al C/ Misser Nogués on apareix amb tota la seva llargada la fonamentació i les primeres filades de la "torre" d'accés descoberta durant la intervenció. Fotografia: I. Peña.



Figura 7.-Detall de la cantonada nord-oest de la "torre". Es tracta d'un carreu encoixinat pels dos costats visibles. Fotografia: I. Peña.

com ja hem dit, entre Misser Nogués i Escrivanies Velles, es conserva part d'un pany de mur de carreus fins a una altura d'uns 3 metres, la qual cosa feia preveure l'aparició, en treure la pavimentació d'aquesta zona, d'estructures relacionades amb el mateix. En total van ser tres filades de carreus que es van poder descobrir per sota del nivell de la vorera, dues pertanyents a la fonamentació de l'edifici, amb mides variables entre 55 i 1'40 mts. d'amplada i 60 d'alçada, i la tercera, de carreus encoixinats de petites dimensions (60-70 cms. d'amplada x 60 cms. d'alçada) que molt possiblement anirien vistos. Per sobre d'aquesta tercera filada es conserven, encara que només en part ja que a partir d'aquesta alçada el mur ha estat molt reutilitzat en èpoques posteriors, els carreus d'una quarta filada de dimensions més grans (entre 90 cms. i 1'10 mts. de llargada), dos dels quals encara conserven l'encoixinat; altres, en canvi, han estat totalment replicats i retallats per les contínues transformacions de l'edifici. (Figures 6 i 7 - Làmina VI).

Relacionat amb aquest pany de mur, es va documentar un nivell de terra groga, l'anomenat nivell "flavi", que cobria les dues filades inferiors, i que com



Làmina VI. - Planta i alçat del pany de mur de la "torre" d'accés trobada durant els treballs arqueològics al C/ Misser Nogués. Correspon al costat oest de la construcció romana. Dibuix: I. Peña.

passava a la cata 200 apareixia anivellat i compactat. La cota en què es troba, és de 69,14 mts. s.n.m. i es corresponia aproximadament amb la primera filada de carreus encoixinats.

Una vegada es va documentar l'existència d'aquesta fonamentació, es va tornar a cobrir amb la mateixa terra que hi tenia a sobre, i es va obrir una altra rasa al costat esquerre del carrer, paral·lela a tot el llarg de l'edifici del convent de les Carmelites. El substrat natural va aparèixer, en alguns punts, pràcticament al mateix nivell de carrer actual, sota de la pavimentació de quitrà i d'una petita capa de 2-3 cms de terra marró d'anivellament. També es van localitzar restes de la preparació de paviment que ja s'havia documentat a les cates de prospecció 200 i 400 efectuades al mes de març.

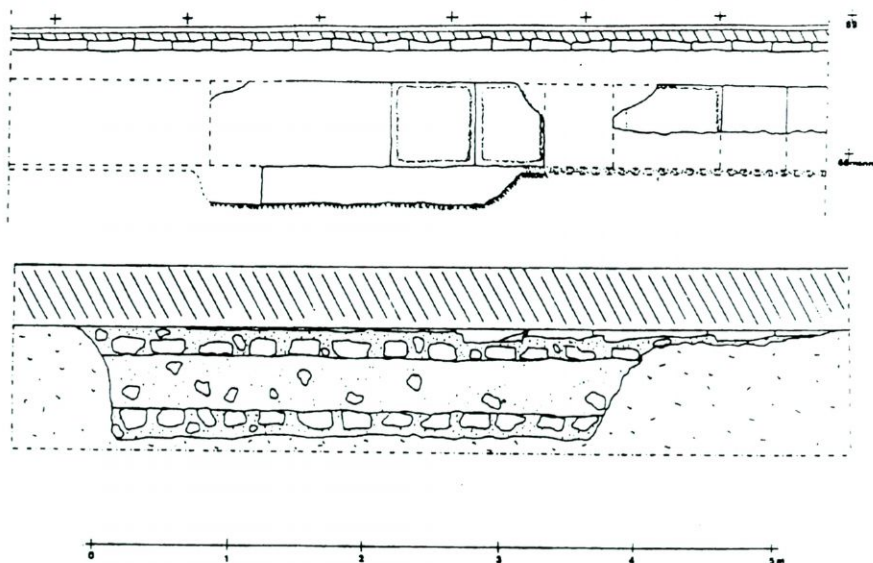
Finalment, tenim la cata 700, que es va obrir per a veure si el tram de fonamentació apareguda a tot el llarg del carrer Misser Nogués girava cap al

carrer de les Escrivanies Velles, fet que, efectivament, es va comprovar. En total van ser descoberts tres carreus a 1 m., aproximadament, per sota del nivell actual del carrer, alineats paral·lelament al mateix edifici que el tram de Misser Nogués però pel costat que dóna al carrer de les Escrivanies Velles. Els carreus es troben directament a sobre del substrat natural que es veu retallat per a tal efecte, i l'espai que queda entre els carreus i el tall del tapàs està reomplert per un nivell de terra groga. (Làmina VII)

Els nivells que cobrien aquesta estructura eren reompliments i anivellaments moderns de les obres d'instal·lació de conduccions d'aigua i de llum.

En quant a la interpretació de la funcionalitat del pany de mur trobat, i com ja hem avançat, podem afirmar que es tractaria de la fonamentació i les primeres filades d'una estructura rectangular de 20 x 12 metres, amb unes funcions similars a les del Pretori i l'Antiga Audiència, però en aquest cas per a facilitar l'accés entre el recinte de Culte i la Plaça de Representació.

Concretament es van localitzar dues de les cantonades de la "torre" als dos extrems del tram del mur. A l'extrem nord, tombant cap a l'interior de l'illa de cases just en la mitjanera entre els edificis 3 i 5, i al sud que gira, per una banda en direcció al carrer de les Escrivanies Velles, com a fonamentació de l'edifici nº 2, i per altra just cap a la mitjanera de l'illa de cases que donen al C/del Vidre i al C/del Carme, formant part de la fonamentació del mur de tancament N-O del Fòrum Provincial.



Làmina VII.- Planta i alçat del pany del mur de la "torre" d'accés trobada durant els treballs arqueològics al C/ Escrivanies Velles. Correspon al costat sud de l'edificació romana. Dibuix I. Peña.



Precisament, i com ja hem avançat en l'apartat d'Història de la investigació, B. Hernández Sanahuja ens diu que *“el Arce o ciudadela de Tarragona abarcaba desde la actual plaza de San Juan hasta la llamada Torre de San Magín, inmediata a la hermita del mismo nombre, pasando el muro interior o de fachada por la calle del vidrio o por el interior de la manzana de casas que en ella existen, hasta la que forma esquina con las Escribanias Viejas y Misser Nogués, denominada antiguamente casa Grasses... Fundándose para ello en los restos de muro romano que se encuentran en las habitaciones de que se ha hecho mérito, en los grandes bloques y sillares romanos que constituyen el estribo de la última casa mencionada [Escrivanies Velles nº 2] y en una notable puerta romana que hay en el interior de la misma para entrar en el lavadero”*<sup>39</sup>. És molt interessant la menció que fa d'una “notable” porta romana precisament en aquest lloc, ja que estaria informant sobre la possible funcionalitat de l'edifici. Una porta és un accés i per tant s'ha d'interpretar com un pas per a les construccions contigües; malgrat tot no ens dóna informació del lloc exacte on està situada ni l'alçada a què es troba aquesta porta i haurem d'esperar que es pugui verificar aquesta informació.

#### ELS ACCESSOS ENTRE LES TRES TERRASSES: ELS EXEMPLES DE LES ESTRUCTURES DEL PRETORI I DE L'ANTIGA AUDIÈNCIA

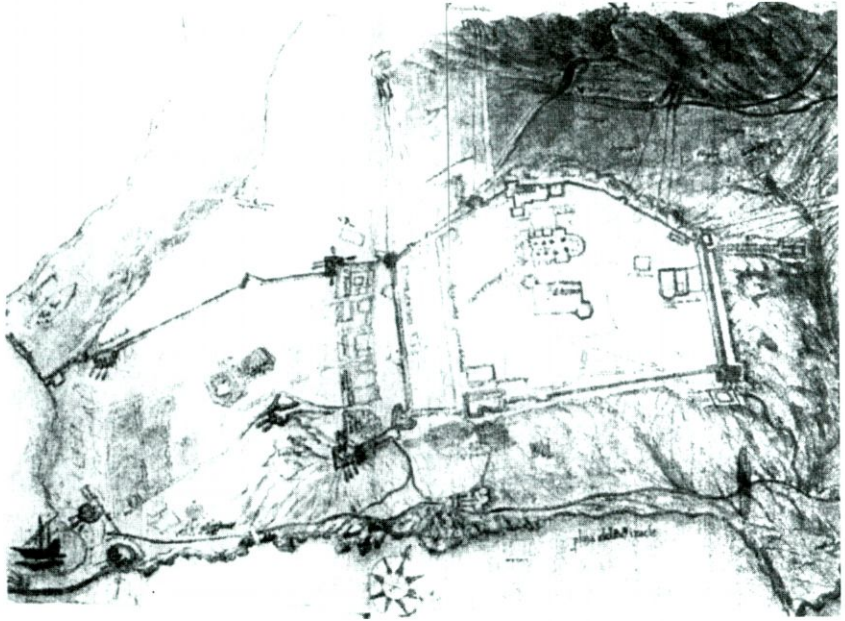
A més de les dues escales monumentals, recuperades a les excavacions realitzades a la pizzeria Pulvinar<sup>40</sup> i al C/ Major nº 44<sup>41</sup>, que es situen a l'eix de les construccions provincials i que comunicaven la gran Plaça de Representació amb el Circ i el Recinte de Culte, hi hauria tota una sèrie d'accessos menys cerimonials per a la circulació entre els diferents nivells de les grans edificacions d'època flàvia. Entre aquests accessos destacarien les quatre “torres” situades als angles de contacte entre les tres grans construccions, Circ, Fòrum i Recinte de Culte. D'aquestes “torres” s'han conservat fins als nostres dies, gràcies al fet que han estat contínuament reutilitzades com a edificis destacats de la ciutat, l'anomenat Pretori i l'Antiga Audiència, que aprofiten les estructures de les dues torres que connectaren el Fòrum amb el Circ, és a dir els angles del costat sud. Al costat nord, en canvi, no s'ens havien conservat les restes de les altres dues “torres” que comunicaven la Plaça de la terrassa mitjana amb el Recinte de Culte i per tant la seva existència era fins l'actualitat tan sols una hipòtesi.

La identificació de les estructures trobades als carrers de Misser Nogués i

39. HERNÁNDEZ SANAHUJA, B. op. cit nº 28

40. Aquestes escales van aparèixer a la intervenció arqueològica realitzada pel TED'A al 1989 al C/ Ferrers nº 20 i van ser publicades a TED'A “El foro Provincial de Tarraco: un complejo arquitectónico de época flavia” *Archivo Español de Arqueología*, 62. Madrid, 1 989, pàg. 141-191.

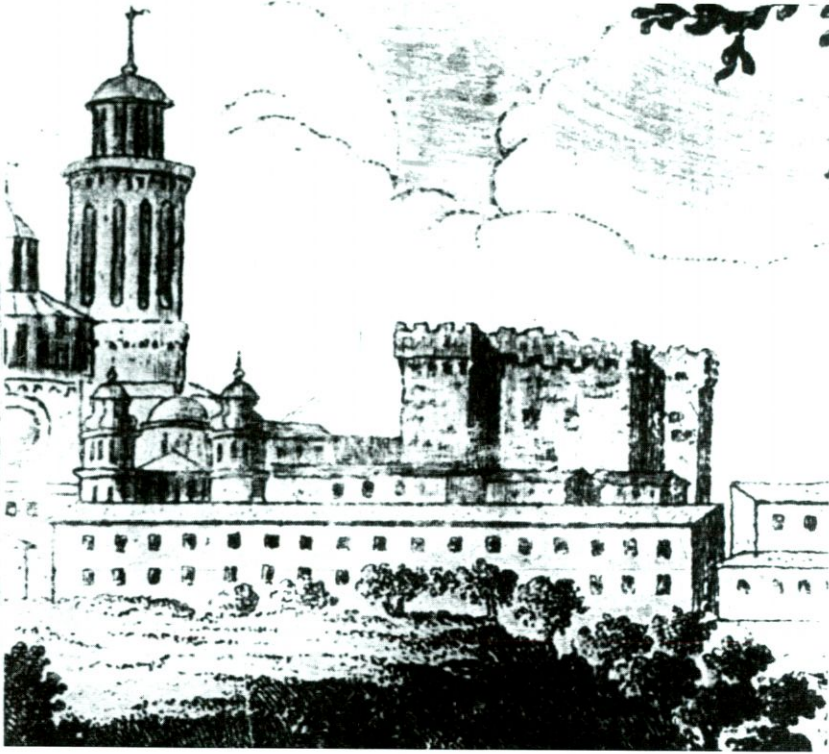
41. La publicació de l'excavació realitzada al C/Major nº 44, l'any 1992 per Manel Güell, encara està pendent, però s'està realitzant el seu estudi.



Làmina VIII.- Plànol de la ciutat de Tarragona al 1643 on es poden apreciar les principals construccions de l'època. Destaca el "Castell del Patriarca" pel seu tamany respecte a la Catedral. Possiblement aquesta desproporció estigui en relació amb la seva importància política d'aquell moment. Gravats conservats a la Biblioteca Nacional de París.

d'Escrivanies Velles com a pertanyents a una torre o estructura d'accés entre la terrassa superior i la terrassa mitjana va donar llum a aquesta teoria, i comportà obligatòriament l'existència d'una construcció similar situada simètricament. Aquest punt simètric es localitzaria actualment a l'illa de cases que es troba entre els carrers de Merceria, del Pare Iglésies i de la Baixada del Patriarca. Precisament en aquest lloc es situava el Castell de l'Arquebisbe o del Patriarca iniciat l'any 1146 pel Bernat Tort. Entre 1327 i 1334 l'infant Joan d'Aragó afegí dues torres octogonals emmerletades al Castell de l'arquebisbe, moment a partir del qual es coneixerà aquest castell com "del Patriarca". L'any 1813 les tropes franceses el van dinamitar destruint-lo completament<sup>42</sup>. És per això que no es té notícia de l'antiga construcció romana a sobre de la qual s'edificà la construcció medieval. Però encara que no han quedat restes d'aquest castell, és segur que va ser bastit aprofitant les estructures romanes de l'antiga torre entre la Plaça de Representació i el Recinte de Culte. De l'edificació medieval tan sols ens han arribat alguns

42. Aquest fet ha estat recollit i publicat per J. SALVAT a *Tarragona en la guerra y en la postguerra de la Independència*. RSAT, Tarragona, 1965. Pàg. 323-324.



Làmina IX. - Detall del "Castell del Patriarca" en un gravat de la primera mitat del segle XVIII que reflecteix la vista de la ciutat de Tarragona des del mar. Gravat de Pablo Montanya (ampliació fotogràfica de P. Roca Català).

gravats i dibuixos dels segles XVII i XVIII que ens donen idea de com era exteriorment la construcció medieval<sup>43</sup>. (Làmines VIII i IX)

Com que no ens han arribat notícies ni restes de la distribució interior d'aquestes dues construccions, hem de pensar que no haurien d'haver estat molt diferents en quant a estructuració de les torres del Pretori i de l'Antiga Audiència, ja que la seva funcionalitat era molt similar. És per això que tot seguit descriurem totes dues edificacions, com a exemple de com haurien d'haver estat els altres dos sistemes d'escals.

La Torre del Pretori, reutilitzada posteriorment com a part del Palau de

43. La notícia gràfica més antiga que es té d'aquesta construcció és un gravat del 1643 on es veu el Castell del Patriarca entre els principals edificis que ocupaven la part alta de la ciutat en aquestes dates. El Plànol es conserva a la Biblioteca Nacional de París i va ser publicat el 1987 per R. GABRIEL i E. HERNÁNDEZ "Un plano de Tarragona de 1643" BA, èp. V 1986-1987, 8-9 RSAT, 1987. Pàgs. 245- 254. També es pot apreciar bastant bé l'edifici del Castell del Patriarca abans de la seva destrucció en un gravat de Pablo Montanya, que va publicar FLÓREZ a la seva obra *España Sagrada* Vol. XXIV. Aquest gravat ofereix una vista de la ciutat de Tarragona des del mar a la segona mitat del segle XVIII.

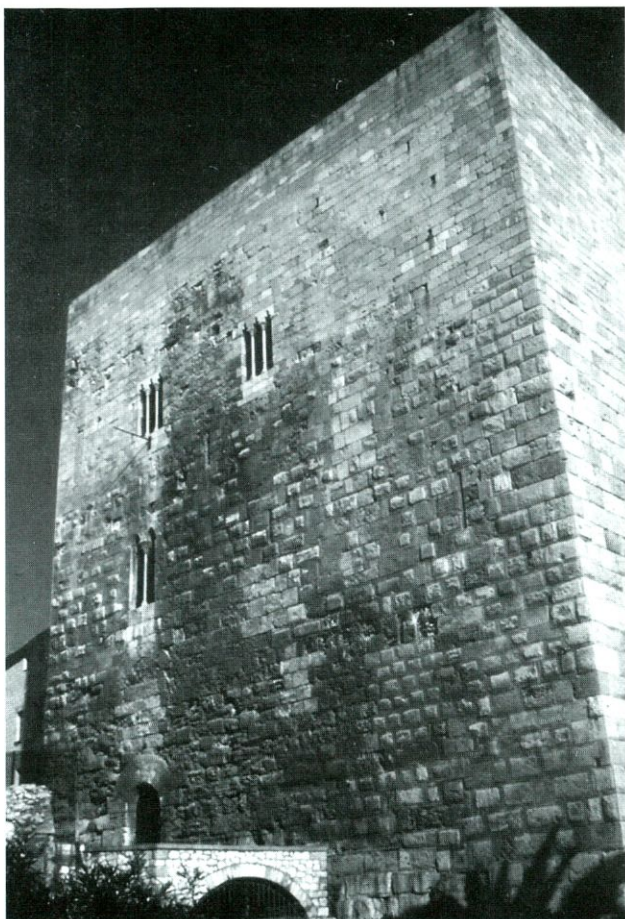


Figura 9. - Edifici anomenat Torre del Pretori tal i com es conserva en l'actualitat. De l'antiga Torre Romana en resta la part inferior mentre que les filades superiors i les finestres són afegits medievals. Fotografia: J. López.

Robert Aguiló i més tard com Palau Reial, es correspon amb una de les estructures d'escaleres que connectaven els diferents nivells d'accés a l'angle sud-est de la Plaça de Representació del Fòrum Provincial. Simètricament, és a dir a l'angle sud-oest, trobaríem altra estructura d'escaleres d'accés pràcticament igual en distribució i fabricació, actualment coneguda com a Torre de l'Audiència. Aquesta última torre ha conservat els elements que permeten la seva interpretació com a sistema d'escaleres d'accés entre els diferents nivells dels porcats del recinte foral; gràcies a això es poden extrapolar les mateixes funcions a la Torre del Pretori que no ha conservat tants elements per a la seva identificació, però que per la seva posició i estructuració havia de ser una construcció similar. El Pretori ha conservat, a més, la façana apilastrada del mur de fons del porcat, que s'obriria a la gran plaça central del Fòrum.

El conjunt del Pretori es divideix en dues galeries sobreposades amb volta de canó orientades N-S, a les quals s'afegeix l'estructura de la torre. Aquest siste-

ma de torre i voltes es recolza sobre tota una sèrie d'elements arquitectònics que pertanyen a una fase constructiva anterior i que s'integren dins la nova edificació. Les fonamentacions de les voltes estan realitzades amb murs correguts d'*opus caementicium* sobre dels quals es recolzen aparells de carreus, les voltes estan realitzades amb formigó. (Figura 9)

La Torre de l'Antiga Audiència<sup>44</sup>, amb una planta rectangular, amb unes dimensions de 30 x 14 metres i amb una orientació nord-est/sud-oest, igual a la de la construcció de què forma part, es constitueix en base a tres cambres. La central està il·luminada per una triple finestra que s'obre a la façana est, amb un passadís que la precedeix en direcció nord. Al sud aquesta sala es connecta amb una gran habitació rectangular que enllaça amb la galeria inferior de substrucció o criptopòrtic. La interpretació funcional de les tres cambres es dedueix per les grans portes de connexió que es situen a diferents nivells. Les excavacions d'aquesta Torre han aclarit definitivament la seva funcionalitat. La gran cambra central estava ocupada per una escala adossada a tres de les parets de la sala que definia a la seva planta una gran U. A l'excavació va aparèixer un massís de maçoneria amb parament vist d'*opus certum* i que havia conservat al seu llit les restes dels graons del primer tram. El pla d'arrencaament d'aquesta escala en U coincideix amb la gran porta que es dirigeix a la coneguda escala conservada intacta. Es pot definir el seu recorregut partint del pla superior del Circ ascendint progressivament fins a la plaça del Fòrum mitjançant un tram recte conservat que enllaça amb un traçat en U, del qual únicament es conserva el perfil del tram superior. L'últim tram ascendeix recte cap a la part superior.

Com ja hem apuntat, gràcies a la conservació de totes aquestes restes a la Torre de l'Antiga Audiència es pot explicar la funcionalitat de la Torre del Pretori, on trobaríem les portes a diferents nivells i el pati allotjaria una escala de recorregut en U oposada a la gran finestra d'il·luminació. L'escala, després de realitzar el seu recorregut, accediria a un estret passadís situat al nord del pati per ascendir al seu punt més elevat pel tram recte est-oest. La façana est conserva sis de les falses pilastres que ornamentaven el mur interior del porticat de la plaça, de les quals ja ens parlaven Lluís Pons d'Icart i Bonaventura Hernández Sanahuja. Tres d'aquestes pilastres es conserven amb tota la seva alçada de 4'50 metres, però les altres es troben massa malmeses.

La distància mitjana entre les pilastres és de 3'10 metres i segons les informacions donades pels estudiosos esmentats, el seu ordre hauria de ser el dòric i estarien recolzades sobre un basament àtic i un pedestal recobert amb marbre. Aquesta decoració correspondria amb tota probabilitat amb el costat nord de la gran plaça que estaria en contacte amb el Recinte de Culte i per tant es situaria a l'eix de simetria de tota la construcció. En canvi als costats est i oest l'ornamenta-

44. Es pot consultar la monografia sobre les excavacions realitzades el 1986 en aquesta torre, DUPRÉ, X., CARRETÉ, J. M., *La "Antiga Audiència". Un acceso al foro provincial de Tàrraco*. Excavaciones arqueológicas en España. Ministerio de Cultura y Dirección General de Bellas Artes y Archivos. Instituto de Conservación y Restauración de Bienes Culturales. Madrid, 1993.

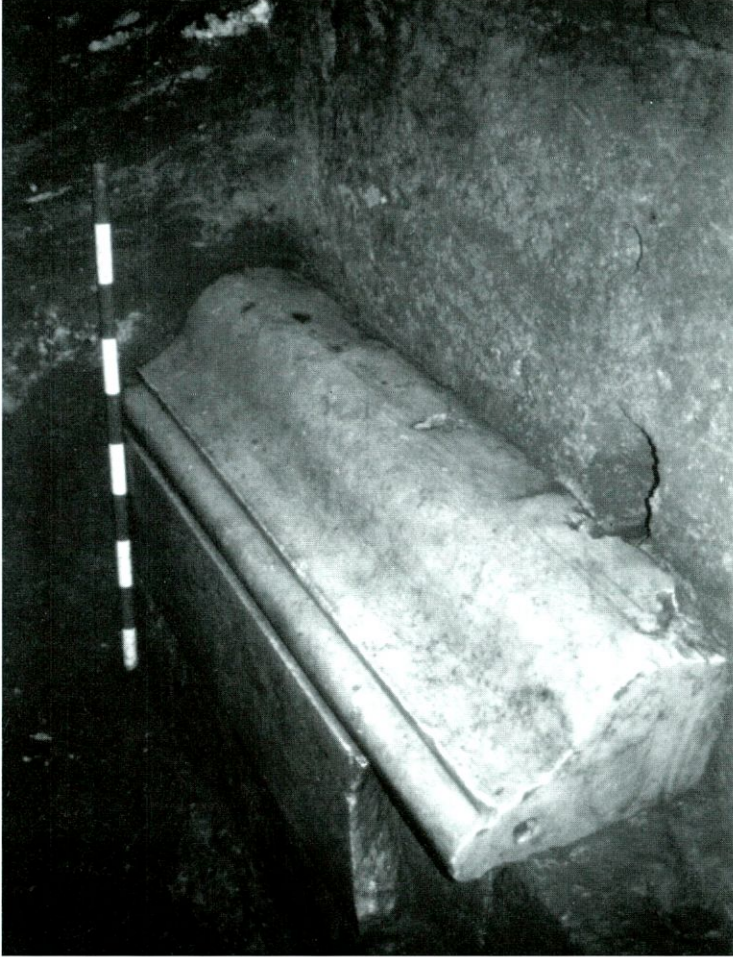


Figura 10.- Restes del podí del porticat trobat a l'excavació realitzada al C/ Merceria, nº 11. Correspon al tram del porticat nord-est que aniria decorat tot amb marbre, a diferència dels trams laterals est i oest, que tan sols tindrien un recobriments estucat. Fotografia: J. López.

ció de les pilastres hauria de ser menys vistosa, seria “... *un estuco imitando mármol jaspeado del país*”<sup>45</sup> del qual ens informa Hernández Sanahuja. No obstant, no ens han arribat restes d'aquestes decoracions que segurament van ser reutilitzades en èpoques posteriors. Sí tenim, però, restes de l'arrebossat de les pilastres que van ser localitzades durant la intervenció arqueològica al carrer de Santa Anna l'any 1992<sup>46</sup>. (Figura 10)

45. *Op. cit.* nº 33.

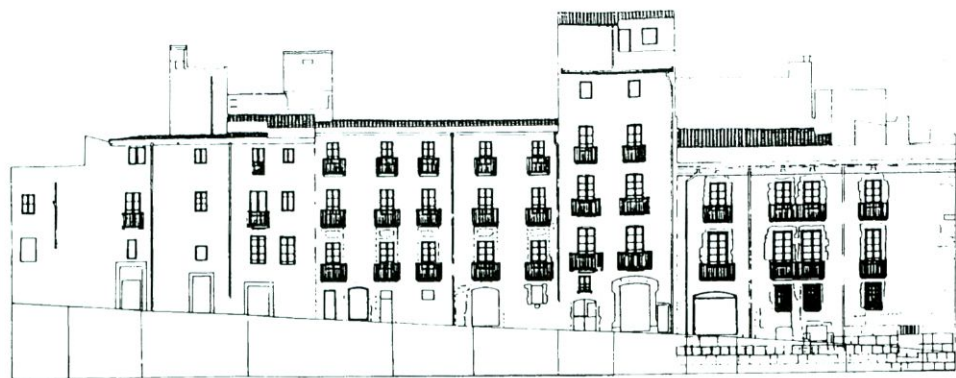
46. *Op. cit.* nº 16, pags. 181-184.

Gràcies a les restes trobades als carrers de Misser Nogués i Escrivanies Velles, juntament amb les dades extretes de l'estudi de les torres de l'Antiga Audiència i del Pretori, podem realitzar un intent de restitució de la "torre" d'accés que hauria de situar-se a l'angle nord-oest de contacte entre el Recinte de Culte i la Plaça de Representació del Fòrum Provincial de l'antiga ciutat de Tàrraco. Es tractaria d'una construcció de planta rectangular amb unes mides de 20 metres de llargada i 12 metres d'amplada, amb una orientació nord-est sud-oest igual a la de tot el conjunt del recinte foral del qual forma part. La seva alçada seria de 14 metres, mida que pot establir-se partint de les dades proporcionades sobre el mur oest de tancament del Recinte de Culte<sup>47</sup> al qual s'adossaria la nostra torre, i que s'ha calculat en 14 metres també. En quant a la distribució interior de l'edifici, encara que no tenim restes per a poder restituir-la, sí que podem imaginar un recorregut molt similar a l'establert a les altres dues torres que servien per accedir-hi des del Circ a la Terrassa mitjana. És en aquest aspecte on troba especial importància la menció que Hernández Sanahuja realitza d'una "*notable puerta romana*" ja que ens estaria indicant un accés, encara que, com ja hem apuntat abans, no tenim la ubicació exacta d'aquesta porta i per tant no podem establir cap a on donaria pas.

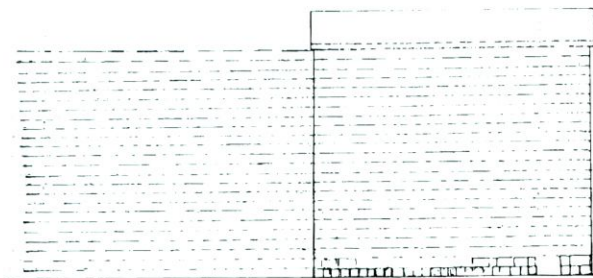
La tècnica constructiva emprada en l'edificació d'aquesta torre, seria la mateixa que es va utilitzar en la construcció de la resta del conjunt foral. Un parament exterior d'"*opus quadratum*", del qual se'n conserva la fonamentació i les primeres filades. La inferior es va localitzar durant els treballs d'excavació, i les superiors es conserven vistes a l'edifici que actualment ocupa aquest espai. La primera d'aquestes filades està realitzada amb carreus de petites dimensions, 60 cms. de llargada, tots ells encoixinats, mentre que les superiors, que es conserven molt malmeses, serien de major grandària, alternant els carreus d'entre 90 cms. i 1'10 metres de llargada. Això ens estaria marcant una distinció entre aquesta primera filada respecte a les superiors, responent a una motivació clarament decorativa a la vegada que funcional, ja que es tractaria de la filada que aniria en contacte amb el nivell de circulació i per tant, també la que es veuria sotmesa a un major desgast pel pas de la gent. (Làmines X, XI).

En quant a la comparació entre els accessos del costat sud i els del costat nord, trobaríem bàsicament dos aspectes diferencials. Per una banda, tenim les seves mides, més grans per a les construccions del Pretori i l'Audiència amb 10 metres més de llargada i dos més d'alçada. I per altra, tindriem una diferenciació en quant als nivells als quals s'accediria a través d'aquestes construccions. Així, mentre que des de les torres inferiors, les del costat sud, s'accediria des dels nivells superiors del Circ fins a la plaça central del Fòrum i als porticats superiors de la mateixa, les dues torres superiors proporcionarien pas, únicament, entre els porticats del Recinte de Culte i els de la Plaça de Representació. Així el pas des

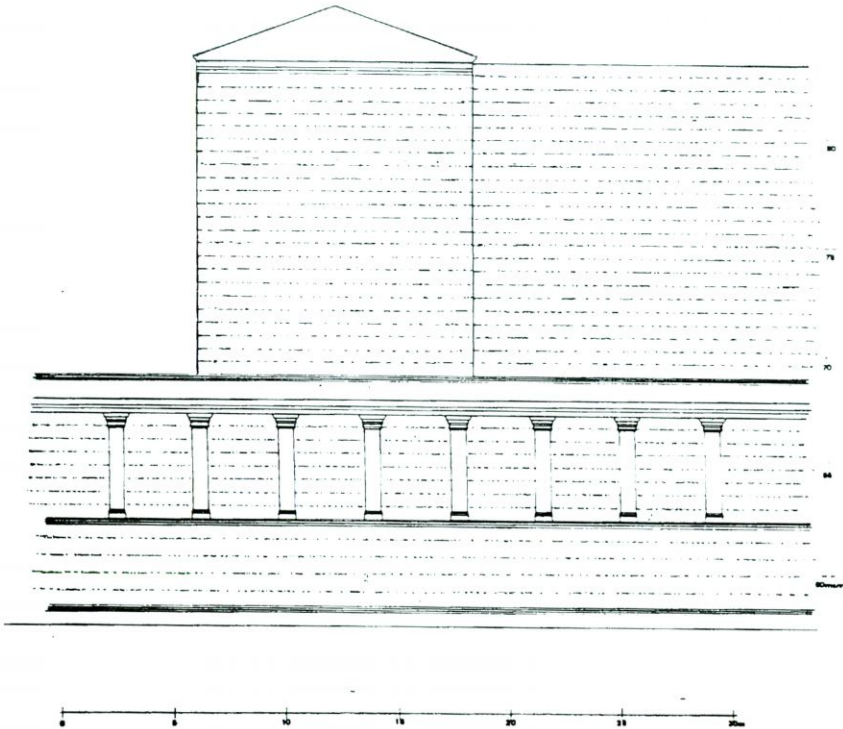
47. *Op. cit.* nº 16. El capítol "El Recinto de Culto Imperial de Tàrraco y la arquitectura flavia" de Ricardo Mar, ens proporciona informació puntual sobre la terrassa superior de la construcció flàvia. (pàg. 107-156).



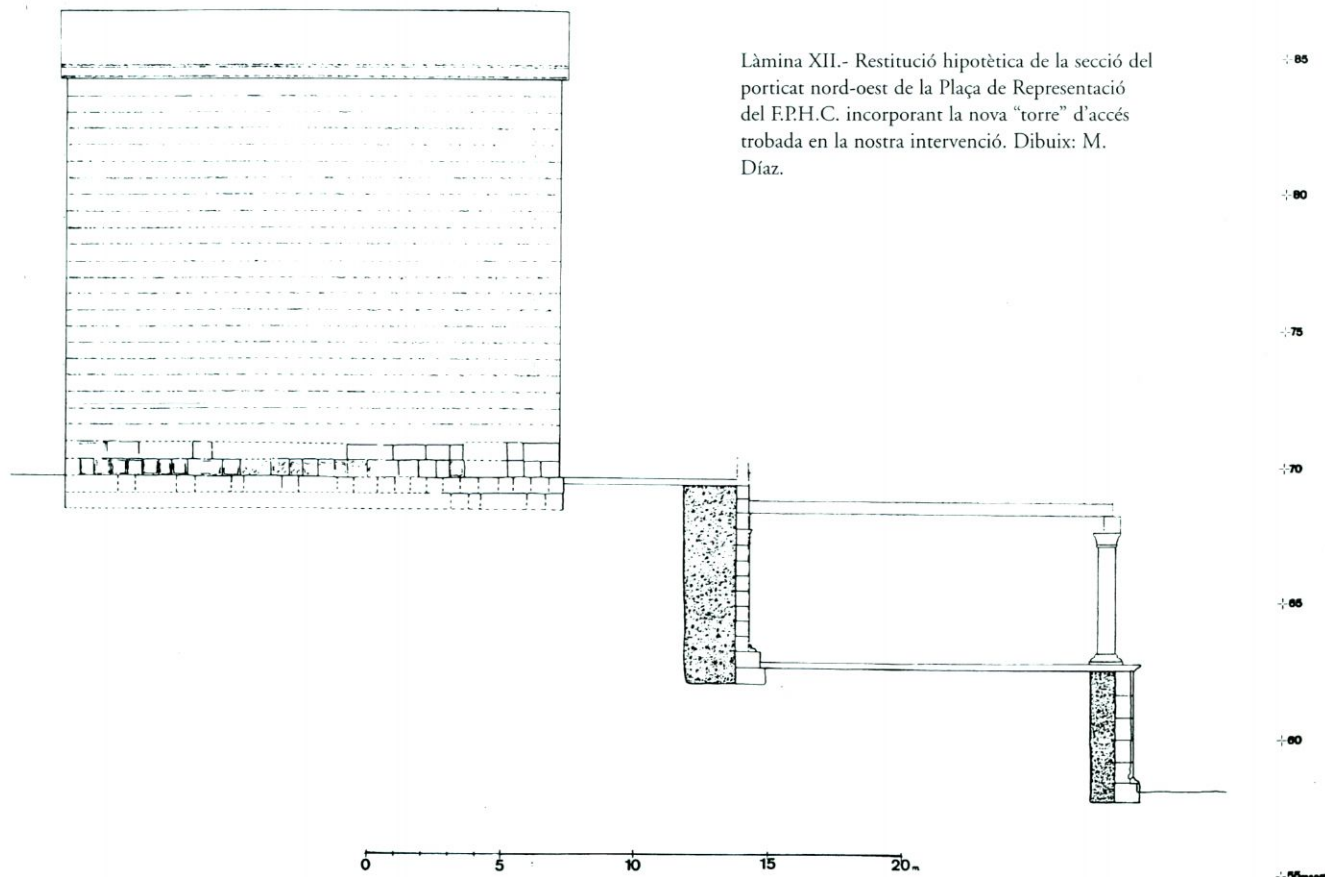
Làmina X.- Dalt: Alçat de les restes arqueològiques trobades al C/ Misser Nogués sobreposades a la façana actual dels edificis, les restes corresponen al costat oest de la nova "torre" d'accés al Fòrum Provincial. Baix: Restitució hipotètica de les restes a l'època alt-imperial. Dibuix: M. Díaz.







Làmina XI. - Dalt: Alçat de les restes del mur sud de la "torre" d'accés al Fòrum Provincial, trobades al C/ Escrivanies Velles sobreposades a la façana dels edificis actuals. Baix: Restitució hipotètica de les restes a l'època alt-imperial. Dibuix: M. Díaz.



Làmina XII.- Restitució hipotètica de la secció del porticat nord-oest de la Plaça de Representació del F.P.H.C. incorporant la nova "torre" d'accés trobada en la nostra intervenció. Dibuix: M. Díaz.

de la terrassa superior al nivell inferior de la gran plaça central s'hauria de realitzar mitjançant altre sistema d'accés, possiblement unes escales situades als dos costats de la gran escala cerimonial central, encara que no disposem, de moment, de les dades suficients com per a poder verificar aquesta hipòtesi<sup>48</sup>. (Làmina XII).

Per concloure tan sols recordar que el conjunt monumental del Fòrum Provincial de Tàrraco encara se'ns mostra com un gran desconegut, encara que poc a poc anem descobrint noves dades que van completant la seva comprensió. Un dels aspectes més importants, en una edificació tan gran i amb tants nivells diferents de circulació, és, sens dubte, el dels accessos. Per tant, el descobriment d'un nou sistema de pas, com és el trobat durant la nostra intervenció, contribueix a completar una mica més el coneixement d'aquest conjunt arquitectònic, obrint noves possibilitats d'interpretació sobre la circulació entre les dues terrasses superiors.

Sigui com sigui, el que està clar és que l'edificació del gran conjunt monumental flavi a la part més elevada de la ciutat de Tàrraco havia de ser una construcció tan magnífica que tant els visitants com els seus habitants no el poguessin oblidar una vegada vist. Una perfecta propaganda del nou ordre imperial on el ciutadà havia d'aprendre a conèixer amb les noves formes de la política de l'estat. Noves formes i noves idees reflectides en tots els aspectes de la societat, però sobretot en les seves noves construccions realitzades per a demostrar al poble que l'Imperi era el millor model de govern i el més poderós, i del qual el nostre *Concilium Provinciae Hispaniae Citerioris* era un dels millors exemples per a la propaganda política imperial a les Províncies.

I. PEÑA, M. DIAZ

## BIBLIOGRAFIA

- AAVV 1987. *Los foros romanos de las provincias occidentales. Valencia 1985*. Ministerio de Cultura Dirección General de Bellas Artes y Archivos. Madrid, 1987.
- CANTALLOPS, L., ROMANI, X., *La part alta del centre històric de Tarragona. Un aixecament de plans de les construccions civils*. Institut d'Estudis Catalans. Barcelona, 1990.
- CORTÉS, R. GABRIEL, R., 1985. *Tàrraco. Recull de dades arqueològiques*. Barcelona 1985.
- DUPRÉ, X., CARRETÉ, J.M., 1993. *La "Antiga Audiència": un accés al Foro Provincial de Tàrraco*. EAE, 165. Ministerio de Cultura. Dirección General de Bellas Artes y Archivos. Madrid 1993.
- ÉTIENNE, R., 1958. *Le Culte Imperial dans la Péninsule Ibérique d'Auguste a Dioclétien*. Bibliothèque des Écoles Françaises d'Athènes et de Rome, 191. Paris, 1958.
- GROS, P., 1996. *L'architecture romaine. 1. Les Monuments publics*. Les manuels d'art et d'archéologie antiques. Picard editeur. Paris, 1996.

48. Sobre aquest tema s'està realitzant actualment un estudi, gràcies a les dades extretes en l'excavació realitzada al nº 44 del Carrer Major, on va aparèixer la gran escala central per la qual s'accediria a la zona religiosa de la gran construcció flàvia.

- GIMENO, E, 1991. *Estudios de arquitectura y urbanismo en las ciudades del Nordeste de Hispania*. Edit. Universidad Complutense de Madrid. 1991.
- GENERALITAT, 1993. *Anuari d'intervencions arqueològiques 1982-1989. Època romana i antiguitat tardana*. Col·lecció d'anuaris d'intervencions arqueològiques a Catalunya. Generalitat de Catalunya. Departament de Cultura. Barcelona, 1993.
- HERNÁNDEZ SANAHUJA, B., 1867. *El indicador arqueológico de Tarragona*. Tarragona, 1867. Reedició de l'Ajuntament de Tarragona, 1982.
- HERNÁNDEZ SANAHUJA, B., 1877. *Recuerdos monumentales de Tarragona*. Manuscrit Inèdit. Tarragona, 1877
- HAUSCHILD, T., 1972-1974. *Römische Konstruktionen auf der oberen Stadterrasse des antiken Tarraco*. AFA, 45-47 (1972-1974). Madrid, 1974. Traducció al castellà com Arquitectura romana de Tarragona. Ajuntament de Tarragona, 1983.
- MAR, R., (ed) 1993. *Els Monuments Provincials de Tàrraco: noves aportacions al seu coneixement*. Documents d'Arqueologia Clàssica, 1. Universitat Rovira Virgili. Tarragona 1993.
- PONS D'ICART, L., 1572. *Libro de las grandezas y cosas memorables de la metropolitana, insigne y famosa ciudad de Tarragona*. 1572. Reedició de l'Ajuntament de Tarragona. 1980.
- RUIZ DE ARBULO, J., 1990. "El Foro de Tàrraco" *Cypselà, VIII*. Girona, 1990. Pàgs. 119-138.
- TED'A, 1989. "El Foro Provincial de Tàrraco. Un complejo arquitectónico de época flavia" AEA, 62. Madrid, 1989. Pàgs. 141-191.
- TED'A 1989. *Un abocador del segle V d. C. en el Fòrum Provincial de Tàrraco*. Tarragona, 1989
- ZANKER, E, 1982. *Augusto y el poder de las imágenes*. Alianza Forma, 113. Alianza editorial. Madrid, 1982.