

NOVES DADES D'ELEMENTS DECORATS D'ARQUITECTURA HISPANOVISIGÒTICA A LA PROVÍNCIA DE TARRAGONA

INTRODUCCIÓ

L'objectiu d'aquest article és difondre un conjunt d'elements arquitectònics d'època visigoda, actualment conservats en diferents museus de les comarques del Camp de Tarragona i Conca de Barberà¹. Presentem un total de 14 peces; algunes són inèdites i d'altres poc conegudes perquè no han estat subjectes a un estudi exhaustiu. Sis es troben al Museu Nacional Arqueològic de Tarragona, quatre al Museu d'Història de Tarragona, dues al Reial Monestir de Santa Maria de Poblet, una al Museu de la Vila d'Alcover i, finalment, una pertany a una col·lecció particular de Tarragona.

Estratigràficament, totes ha estat recuperades de forma descontextualitzada i només de dues coneixem la seva procedència exacta. Aquest fet ha limitat l'anàlisi del conjunt i ha impossibilitat establir datacions precises. Per aquesta raó, el nostre estudi se cenyeix bàsicament a la descripció i a l'anàlisi estilística dels exemplars així com a la recerca de paral·lels versemblants.

Catalunya és un indret on les troballes visigodes són escasses, i més si les comparem amb les d'altres zones hispàniques. Malgrat la importància religiosa de què el nord-est peninsular gaudí mitjançant la ubicació en Tarragona de la Seu Metropolitana i Primada de les *Hispaniae* i la seva situació estratègica en el context mediterrani, concorregueren aquí altres factors històrics i socials que no permeteren una assimilació intensa dels nous elements culturals aportats per una població forana. Possiblement, l'escàs impacte demogràfic visigot en aquesta zona, la centralització del poder religiós i polític sobre la cort toledana i la pròpia idiosincràsia de cada substrat, foren els motius que determinaren una experiència

1. Aquest article ha estat elaborat a partir del nostre recent treball publicat a *Archivo Español de Arqueología* núm. 68 i esdevé una aportació més que s'afegeix al conjunt d'estudis centrats en l'arquitectura hispanovisigòtica a Tarragona (V. PALOL 1955, 1957, 1958 i 1963; SÁNCHEZ REAL 1963, BERGES 1974 i TED'A 1990).

Agraïm les facilitats rebudes per a l'estudi dels materials. Al Sr. F. Tarrats i a la Sra. P. Sada, director i conservadora del MNAT; al Dr. E. Olivé, aleshores director del MHT; al Sr. A. Barbaà, director del Museu de la Vila d'Alcover; a la comunitat del Monestir de Santa Maria de Poblet i, en especial, a Fra J. Ma Olivé i el Pare B. Farré; a Mn. E. Ferré, rector de l'església de Sant Andreu de la Selva del Camp. Igualment, volem donar les gràcies a totes aquelles persones que ens han ajudat en la confecció d'aquest article. En especial al Dr. Sánchez Real per la seva animació i valuosa ajuda. De la mateixa manera al Dr. Caballero Zoreda amb el que hem pogut comentar algunes de les peces. A A. Martínez Subías amb qui hem parlat sobre el capitell de Poblet i al senyor F. Hilario Giner, que ens ha facilitat l'accés a una de les peces.

diferent en la forma com en la Península es va viure el fenomen d'assimilació-adaptació entre la societat hispanoromana i visigòtica, i a l'inrevés.

L'estudi que presentem és el resultat d'una tasca enfocada a la recuperació de peces inèdites que es guarden en fons públics i privats de la província. La principal dificultat ha estat l'absència de referències estratigràfiques, que dificulta l'adscripció i datació de cadascun dels elements catalogats. La classificació estilística d'una peça descontextualitzada és susceptible d'error, i més encara si ens atem a la problemàtica inherent que els elements presumptament visigots plantegen amb relació a la seva pervivència i continuïtat en el món medieval, com ja ha palesat el Dr. Caballero Zoreda (1989).

Per defensar l'afiliació estilística de les peces recuperades en la ciutat de Tarragona, cal recórrer necessàriament a les dades històriques i arqueològiques de què disposa l'actualitat científica en matèria d'evolució urbana. Avui entenem que, un cop acabada l'etapa visigoda, el món islàmic causa en Tarragona un abandó institucional i, possiblement, un dràstic descens demogràfic del qual no es recuperaria fins a la restauració cristina per iniciativa de l'Església i amb el suport dels comtes de Barcelona. Ens trobem, doncs, davant un lapsus temporal del qual no es constaten arqueològicament evidències d'ocupació organitzada i, per tant, d'activitat constructiva de caire institucional. Per altra banda, algunes de les peces presenten versemblances tècniques, tipològiques i materials amb altres de clara adscripció visigoda que estan contextualitzades en àmbits religiosos coetanis.

Tampoc no ofereixen cap mena de dubte els exemplars de la Selva del Camp i Alcover, dels quals, malgrat l'absència d'una seqüència estratigràfica, coneixem perfectament l'origen i els límits cronològics aproximats dels jaciments als quals pertanyen. Més problemàtica, en ignorar la procedència exacta, resulta l'adscripció dels exemplars del monestir de Poblet. Prudentment, els definim com a visigots, conscients d'emprar criteris purament estilístics i sense descartar que puguin tractar-se d'exemplars més tardans, fruit d'una inèrcia estilística.

Descripció i anàlisi dels elements

Peça núm. 1

Capitell d'estil corintzant de marbre blanc conservat en el MNAT. L'exemplar procedeix de les excavacions de l'ermita de Paret Delgada, a la Selva del Camp (Baix Camp)², i no hi ha referències del seu context estratigràfic. Amb tot, existeix una notícia molt interessant de Mn. Pie (1986) referent a la seva

² L'any 1937 el Museu de Reus va lliurar el material recuperat a la Vil·la de Paret Delgada al Museu Arqueològic Provincial de Tarragona. Entre les peces que hi figuren en el *Registro General de Entrada de objetos arqueológicos desde 1895* a la pàgina 84, hi figura la descripció d'aquest exemplar (VENTURA 1942).

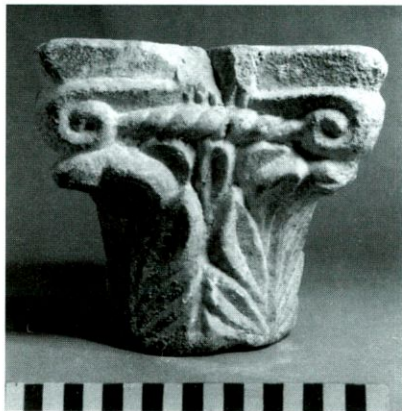


Figura 1. Peça nº 1. Foto MNAT-P. Serres.

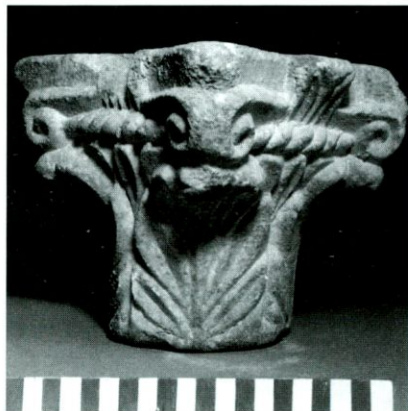


Figura 2. Peça nº 1. Foto MNAT-P. Serres.

presència que parla d'altres capitells, que podrien ser exemplars romans o hispanovisigots. En la recerca en vam poder identificar tres, però tots són de difícil adscripció estilística³.

Es tracta d'un petit capitell d'estil compost en marbre blanc de 21 cm d'alçada. Està format per una corona de quatre fulles d'acant finament estilitzades que suporten en els extrems superiors sengles volutes. Les fulles d'acant mesuren entre 9 i 10 cm d'amplada i les volutes 3 cm de diàmetre. L'espai que resta lliure entre les fulles d'acant és ocupat per la representació esquematitzada de tres pètals. Les volutes estan unides entre elles per uns motius horitzontals que presenten una decoració acordonada fusiforme. Els caulicles de les volutes discorren paral·lels entre la decoració acordonada i la base superior del capitell i es troben interromputs al bell mig per una protuberància de 4 cm d'amplada decorada en forma de feix de pètals o palmeta.

La peça ha estat cisellada mitjançant el bisellat. Aquest es pot apreciar a les fulles d'acant i a les volutes, observant-se una tècnica a mig camí del relleu al cordó de la peça. S'observa l'empremta de l'ús de les eines de l'*scarpellator*. Podem apreciar la marca de l'ús d'escarpra de petites dimensions tant a l'àbac

3 D'aquests tres exemplars (FORT 1947, figs. 55, 56 i 57) destaca el capitell de la figura 55, que es troba actualment a la sagristia del santuari. És un capitell toscament tallat en pedra calcària grisa. Té una decoració de vuit fulles lleugerament lanceolades amb nervis centrals que formen una corona octogonal al voltant del capitell. En cada cara, a l'espai lliure entre les fulles, apareixen penjades dues fulles simples de forma ovalada. Aquest tipus de fulla és també utilitzada en la decoració hispanovisigoda. Tal és el cas de la Pila de Santiesteban del Puerto a Jaen, on en una de les cares externes de la pila apareix un crismó flanquejat per dos motius vegetals idèntics al d'aquest capitell.

Respecte al tema de la corona octogonal de fulles amb nervi central les trobem representades als capitells de Sant Salvador de Priesca i Sant Salvador de Valdediós a Oviedo a finals del segle IX i principis del segle X, respectivament. Suposem que aquest motiu arrenca en l'època hispanovisigoda i l'art pre-romànic el projecta en l'evolució de l'art medieval. Per aquesta raó, i tenint present la descontextualització estratigràfica de la peça, no podem atribuir-li una adscripció concreta, a menys que en futurs treballs arqueològics en la zona apareguin altres exemplars que ens ho permetin.

com a les fulles. D'aquesta es desprenen diferents direccions de treball segons la postura adoptada per l'artista tot seguint les corbes de la decoració de la peça.

La part superior del capitell ens presenta un element molt interessant. Es tracta de dos eixos de preparació, formant creu. Aquests es deurién marcar per donar simetria en tallar la peça i s'ha marcat segurament amb un punxó molt fi. També hi ha algunes empremtes de punxó usat amb una percussió pràcticament vertical. A la base inferior del capitell es conserva un trauc circular d'encaix de 4 cm amb fust de 13,50 cm (FORT 1947).



Figura 3. Peça nº 2. Museu d'Alcover.
H = 11,50 cm.



Figura 4. Peça nº 2.

Peça núm. 2

Fragment de capitell de marbre blanc (MASSÓ 1987 i MENCHÓN 1992) conservat en el Museu de la Vila d'Alcover. L'exemplar procedeix de la partida del Cogoll al terme municipal d'Alcover (Alt Camp) i fou recuperat en un nivell superficial. És un fragment de petit capitell, possiblement d'estil compost, sobre suport de marbre blanc. El fragment conservat correspon a la part inferior del capitell i ha estat seccionat longitudinalment. Presenta tres fulles d'acant finament estilitzades i treballades a bisell. La seva alçada és d'11,5 cm.

El bisell de la decoració del capitell s'ha realitzat utilitzant en el seu entallament una eina que s'observa en les altres peces, ens referim a un escarpra de tall petit. Les fulles s'han rebaixat amb aquesta eina que incideix amb un angle d'uns 60° i amb un treball força fi, consistent en petits cops amb un percutor (maceta o similar) que han donat una gran quantitat de marques del tall de l'eina, amb un treball força precís. A la base inferior del capitell es conserva un forat circular d'encaix, seccionat per la fractura de la peça. El radi de la base inferior és de 6,50 cm aproximadament. La peça possiblement respon a la mateixa tipologia que la del capitell núm 1 del nostre catàleg.

Figura 5. Peça nº 3.
Foto MNAT-
P. Serres.
Inventari 45298.
26,50 x 39 x 24 cm.



Peça núm. 3

Fragment de tipologia indeterminada de marbre blanc amb decoració de trena doble i botons que es conserva en el MNAT. Aquest exemplar va ser recollit l'11 de juny de 1958 a les obres que es realitzaven en el mercat de la plaça del Fòrum de la ciutat de Tarragona (SÁNCHEZ REAL 1990).

Presenta una forma paral·lelepèdica recta, fracturada pels extrems. En una de les seves cares presenta decoració a doble trena amb botons o perles. Es conserven dues fases de cercles. El diàmetre màxim dels cercles és de 16,50 cms. El motiu està emmarcat per un cordó oval allargat que cenyeix la decoració. Les cantoneres de la cara decorada han estat arrodonides i una de les bases acuradament allisada. Per aquesta raó, i malgrat que la seva tipologia sigui indefinible, tot fa pensar que pot tractar-se d'un element com ara un brancal o una llinda.

La peça té la decoració cisellada a bisell. S'observa perfectament la tècnica del treball. El trenat s'ha cisellat amb escarpre, variant les direccions de treball segons la posició de l'artista. Veiem dues clares tendències en el treball, un tall de costat d'uns 60° en els trams rectes del trenat i un tall paral·lel a aquest en els trams corbs. També es pot veure el polit de la peça en alguns punts (sia amb un abrasiu sia amb el fregament del tall de l'eina). En un dels costats hem pogut observar un rebaix a punxó i gradinal i una superfície més o menys polida que també podria ser ocasionada, encara que no ho creiem plausible, per un desgast. En un altre dels laterals s'observa un rebaix d'origen a base de punxó amb un angle d'uns 80° respecte a la base de la peça. Les marques mostren un treball a base de cops, força precisos en una sola direcció per a desbastar aquesta cara de la peça. Finalment, en un dels botons s'insinua una finíssima incisió circular, un punt que probablement és la marca del compàs utilitzat en dibuixar la figura, abans d'iniciar el treball de talla. Les seves mides són 26,50 x 39 x 24 cm.



Figura 6. Peça nº 4. Foto MNAT-P. Serres. Inventari 45299.
14,50 x 19 x 10 cm.

Peça núm. 4

Fragment de tipologia indefinible, de marbre blanc amb decoració de trena doble i botó. Es conserva al MNAT i és de procedència desconeguda. Està fracturat diagonalment pels extrems. En una de les seves cares presenta decoració a doble trena amb botons o perles. El motiu està emmarcat per una franja lliça de 2'50 cm que coincideix amb l'extrem de la cara. Es conserven dues

fases de cercles.

Ta talla ha estat realitzada a bisell. No podem deduir la seva adscripció tipològica o arquitectònica. Es pot identificar l'ús d'escarpe i potser el compàs en el dibuix previ de la decoració. A la franja s'observa un treball d'escarpe on es passa d'un impacte gairebé perpendicular a aquesta a anar-se desviant fins a un angle d'uns 60°. El treball a l'espai entre les trenes i banda s'adapta a la forma triangular i observem un repicat dins les trenes en un angle d'uns 60° seguint la seva trajectòria. A la base de la peça i a la cara oposada a la de la decoració s'observen signes de repicat antic que hom ha identificat amb l'«acabat de Tarragona» (SÁNCHEZ REAL 1963). Es tracta d'un desbastat a base de punxó, amb un traçat força recte i vertical que deixa unes marques molt uniformes i paral·leles entre elles. També es detecta un trauc de secció quadrangular per a l'encaix de la peça. Les mides són 14,50 x 19 x 10 cm.

Peça núm. 5

Fragment de tipologia indefinible de marbre blanc amb decoració de trena simple i botó. Es troba en el MNAT i és de procedència desconeguda.

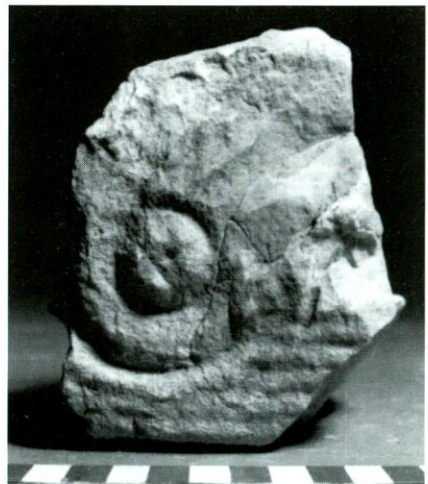


Figura 7. Peça nº 5. Foto MNAT-P. Serres.
Inventari 45300. 12,50 x 9,50 x 6,50 cm.

guda. S'ha conservat molt deteriorat i fracturat. En l'única cara conservada presenta decoració a trena simple i botó. Es conserva només una fase de cercles. El diàmetre màxim dels cercles és de 8 cm. La seva tipologia és indefinible, però, per la seva grandària i material podria tractar-se d'un element de cancell. Mesura 12,50 x 9,50 x 6,50 cm.

La talla ha estat realitzada a bisell. A la base de la peça s'observen signes de repicat antic a punxó, que s'ha denominat com l'«acabat de Tarragona». L'estat de la peça no permet establir les eines utilitzades, a excepció del compàs per la petita perforació al centre del botó.

Peça núm. 6

Fragment de tipologia indeterminada de marbre blanc amb decoració arborescent; conservat en el MNAT i de procedència desconeguda, que fa 16 x 19 cm. Té una forma prismàtica per les fractures que ha rebut la peça. Originàriament podria haver tingut una forma octaèdrica. Una de les seves cares presenta decoració arborescent. Es tracta de la representació esquematitzada d'una forma vegetal que recorda les fulles del salze blanc (*Salix alba*). Presenta un únic tall recte obert en dues volutes o circells. Just a l'angle d'obertura de les dues volutes s'aprecia un element en forma de bulb. Les dues fulles són simples, lanceolades i amb corba vers la tija amb una estructura de dos i tres nervis respectivament. A proposta personal del Dr. Caballero Zoreda, el fragment també podria tractar-se d'un animal amb ales o un element alat. Possiblement pot tractar-se d'un element de subjectió de cancell.



Figura 8. Peça nº 6. Foto MNAT-P. Serres.
Inventari 45302. 16 x 19 cm.

La tècnica emprada ha estat el bisell però suavitzant les arestes. El motiu sobresurt lleugerament del plànol de la cara, en relleu positiu. En un dels costats, la peça presenta una acanalat longitudinal d'encaix. S'observa el fons polit i algunes marques de l'ús d'escarpre, sense direcció definida. Al costat de la dreta de la peça hi ha un encaix vertical en el qual s'observen les empremtes del rebaix, identificables com l'«acabat de Tarragona». Es tracta d'un apunxonat amb un angle d'uns 60°, amb un treball que va de banda a banda de la secció de l'encaix i amb les traces força paral·leles entre sí que denoten un treball si bé realitzat amb força, precís.



Figura 9. Peça n° 7.
Foto MNAT-P.
Serres.
Inventari 45301.
7,50 x 13,50 x 5 cm.

Peça núm. 7

Fragment de tipologia indeterminada de pedra calcària (soldó) amb decoració de semicercles imbricats. Es troba al MNAT i és de procedència desconeguda. Presenta una decoració en semicercles imbricats formats per tres cordons llisos. El fragment és de pedra calcària (soldó) i no es pot assegurar que sigui calat. Es troba fracturat per tots els costats i per aquesta raó ignorem quin tipus d'emmarcament tindria. Respecte a la seva tipologia no tenim elements suficients per poder adscriure-la. Tanmateix, la seva forma recorda un fragment de placa de cancell.

La tècnica emprada és el bisell, però l'estat d'erosió que presenta la peça ens impedeix apreciar les marques de les eines. Amb tot s'observa, al fons de la part buidada, l'ús del punxó amb un impacte allargassat i, a la decoració, algunes restes de traça d'ús d'escarpre, sense poder definir una direcció clara. Mesura 7,50 x 13,50 x 5 cm.

Peça núm. 8

Fragment de cancell de marbre blanc amb decoració vegetal i dos cordons de perles. Es conserva en MHT i pertany a la col·lecció Molas, fet pel qual sabem, amb tota probabilitat, que la peça procedeix del Casc Antic de Tarragona. La seva secció és un angle recte en forma d'«L». L'exemplar es troba incomplet, doncs un dels seus costats apareix trencat. La cara frontal presenta una decoració vegetal formada per una tija serpentejant de planta enfiladissa. De les ondulacions de la pròpia tija van naixent tota una sèrie de cercells que omplen tot l'espai de decoració en un sentit d'*horror vacui* però amb una equilibrada naturalitat. Accentuant encara més aquesta dimensió estètica, la decoració vegetal es troba emmarcada en sentit horitzontal per un cordó de fines perles en la part superior i un altre en la part inferior.

Figura 10. Peça nº 8.
Inventari
MHT-750.
16 x 13,50 x 6 cm.



La peça s'ha cisellat en relleu amb els costats de la decoració fitomòrfica a bisell realitzat amb escarpre de petites dimensions. Les marques d'aquest es veuen a les corbes dels motius fitomòrfics observant-se un angle de treball entre 45 i 60° que va canviant seguint les corbes. Les perles de la peça són també amb la mateixa tècnica. El pla superior de la decoració vegetal es troba polit a l'igual que les perles. Aquest fet ens fa pensar que es tractaria o bé d'una peça de marbre polit que s'aprofita, o que abans de cisellar la decoració es va procedir a polir-la i, finalment, a cisellar-la. Aquesta darrera hipòtesi és més versemblant, i més quan un dels costats, el dret, és igualment polit.

D'altra banda el fons de la figuració es troba també polit. El diferent acabat i mides de les perles indica que es tracta d'una decoració que no té una modulació o distribució preestablerta, sinó que s'ha fet una mica "improvisadament". Als costats no visibles de la peça s'observa l'anomenat acabat de Tarragona. Com en altres casos és un repicat a base de punxó, amb incisions llargues i paral·leles, i amb un angle d'uns 85°. Les mides són 16 x 13,50 x 6 cm.

Peça núm. 9

Fragment de cancell de marbre blanc amb decoració en dobles cercles imbricats. Roman al MHT i procedeix del Casc Antic de Tarragona. La secció de la peça és en forma de trapezi isòsceles i presenta dos acanalats horitzontals per l'encaix en el sentit del fris; una de secció semicircular i l'altra de secció trapezoïdal. L'exemplar es troba incomplet, doncs els seus costats apareixen trencats. La cara frontal presenta una decoració en dobles cercles imbricats tallats a bisell i que ocupen tota la cara del fris, trobant-se emmarcats per una lleugera protuberància a mode de llistó. Es conserven un total de set cercles dels quals tres es troben totalment sencers. El diàmetre dels cercles interns és de 9,50 cm i el dels externs és de 12,70 cm.

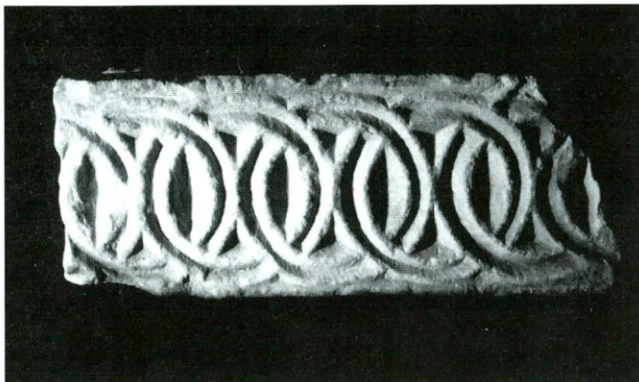


Figura 11. Peça nº 9.
Inventari MHT-751.
14,70 x 36 x 15 cm.

S'observa l'ús de l'escarpre que incideix amb un angle de 60° sobre el pla del bisell, seguint les corbes de la decoració o dels espais entre els cercles. No s'observen marques de l'ús de compàs ni d'eixos per poder marcar la decoració, la qual cosa podria indicar que aquesta es va marcar amb una plantilla. Els cercles externs es tallen a $1/2$ del diàmetre i els interns a $1/3$. Els acanalats mostren l'anomenat "acabat de Tarragona". La de secció circular mostra dos repicats a punxó, vertical gairebé, a banda i banda de la circumferència, fet que ens fa pensar que aquest acabat es va realitzar primer treballant un dels costats i acte seguit l'altre. Al pla d'aquest costat es veu encara una mica la marca de l'apunxonat, que seria similar al de l'acanalat.

L'acanalat de secció trapezoïdal presenta els paraments laterals treballats a punxó amb múltiples direccions, el fons mostra un acabat a punxó o gradinal amb incisions molt llargues i paral·leles. La cara sobre la que està treballada l'acanalat està polida per assentar la peça. Al darrera de la peça apareix un forat de secció quadrangular, possiblement modern i de 2,4 per 2,4 cm i 4 cm de profunditat. Aquesta cara està picada a punxó en múltiples direccions. Les dimensions de la peça: 14,70 x 36 x 15 cm.

Peça núm. 10

Fragment de tipologia indefinible en marbre blanc amb decoració vegetal, conservat en el MHT i procedeix del Casc Antic de Tarragona. La peça presenta una secció rectangular i es troba fracturada pels dos extrems. La cara de major superfície està decorada per un motiu vegetal estilitzat de dues fulles lineals nervades i imbricades de les que neix una fulla sagitada també nervada. Cal acceptar aquí, també, la proposta personal feta pel Dr. Caballero Zoreda de què es pugui tractar d'una cornucòpia de la que sorgeixen tiges. La decoració està molt deteriorada però amb tot s'aprecia les formes d'altres fulles i possiblement la d'un emmarcament soguejat. En l'altra cara de la peça es conserva la representa-

ció molt estilitzada d'una palma. Les característiques de la peça ens fan pensar que pot tractar-se d'un fragment de muntant.

Malauradament l'estat de la peça, força bruta i amb concrecions calcàries i de morter, no ens permet estudiar correctament la tècnica de treball, especialment en el camp de les marques d'ús de les eines de picapedrer. En aquest cas la decoració es podria



Figura 12. Peça núm 10. Inventari MHT-2156.
19 x 33,50 x 16 cm.

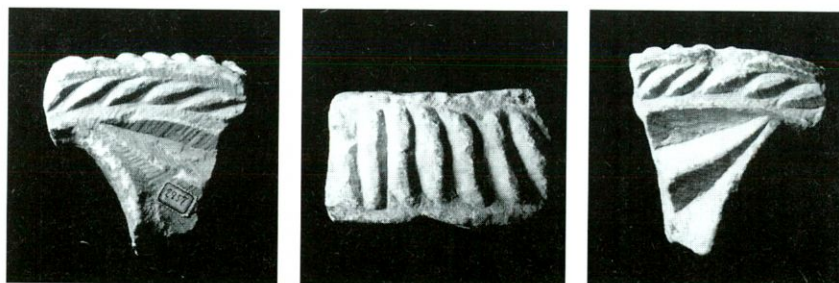


Figura 13. Peça núm 10.

definir, més aviat, com un treball en relleu amb els extrems rematats a bisell així com les decoracions interiors dels motius fitomòrfics. El bisell s'ha executat amb el tall d'una escarpa petita, amb un angle de treball d'uns 60° seguint les corbes de les figures. El fons de les figuracions es presenta polit. Les mides són 19 x 33,50 x 16 cm.

Peça núm. 11

Fragment de creu calada en marbre blanc amb decoració soguejada. Roman en el MHT i probablement es tracta de la creu que esmenta M. Berges procedent de les excavacions a la plaça del Fòrum l'any 1958 durant la construcció del mercat (BERGES 1974, 153). Es conserva únicament un dels seus braços amb talla triangular a bisell en el seu interior. La creu pot ser patent o de Malta i



Figures 14 - 15 i 16. Peça núm 11. Inventari MHT-1457. ø = 44 cm

presenta decoració amb laura soguejada tant en el seu anvers com en el seu revers. També la cara exterior del cercol està decorada amb un motiu soguejat en forma de «S» emmarcat per una lleugera protuberància a mode de llistó. Té un diàmetre de 44 cm.

S'ha realitzat a bisell amb escarpra petita, tècnica que hem vist en altres peces del conjunt que estudiem. El treball s'ha realitzat amb un angle de 60° i segueix les corbes de la figuració. La perfecció del bisell de la creu fa suposar que aquest s'ha realitzat previ estudi i traçat de la forma geomètrica. En canvi el soguejat de la laura o del perfil de la peça, donada la seva poca uniformitat en acabat, perfil i mesures seria executat a mà alçada, una mica improvisadament. En el del perfil s'observa una pèrdua del perfil en «S» conforme s'acosta cap al centre del braç, on hi ha una incisió més profunda que potser marca el pautat de l'eix vertical o horitzontal de la creu.



Figura 17. Peça núm. 12. Monestir de Poblet.
H = 19,50 cm.

Peça núm. 12

Capitell de secció rectangular en pedra calcària amb dues volutes conservat al Reial Monestir de Poblet. La seva procedència és desconeguda (VIVES/GIBERT 1964) i ha estat datat recentment en el segle XI (MARTÍNEZ 1995). És de secció rectangular i es troba fracturat per una de les seves cares i malmès en la seva base. En la cara més ben conservada presenta dues volutes

toscament tallades i unides a un únic caulicle incís. Els laterals estan decorats de la mateixa forma i les seves volutes formen angle amb les de la cara totalment conservada.

Tallat en pedra sorrenca de gra fi. La decoració s'ha realitzat en relleu pla amb lleuger bisellat als cantons i volutes. S'observen les traces d'algunes eines com escarpres mitges que han incidit verticalment i paral·lela havent alguns treballs en angle i un polit posterior, encara que de forma suau o lleugera. Té una alçada de 19,50 cm.

Peça núm. 13

Capitell corinti en pedra calcària trobat en el Reial Monestir de Poblet (VIVES/GIBERT 1964) i de procedència exacta desconeguda. Presenta dues corones de fulles d'acant molt estilitzades mancades de caulicles. En la corona



Figura 18. Peça núm. 13. Monestir de Poblet. H = 22 cm.

inferior les fulles són totalment llises i en la corona superior s'alternen fulles llises a la part central i fulles esquemàticament decorades als angles. Les volutes i caulicles s'han cisellat en relleu pla. Les volutes dels costats estan decorades marcant els nervis mitjançant incisions paral·leles realitzades a punxó. Els costats de les fulles s'han rebaixat a escarpra de petites dimensions amb un angle d'uns 60° i adaptant-se a les corbes de la figuració. La resta de fulles es presenta polida. L'acabat de l'àbac és realitzat a punxó amb un angle de 45° . La base del capitell s'ha desbastat mentre que sobre l'àbac el rebaix s'ha fet amb escarpres grans i punxó sense una orientació prefixada. Alçada: 22 cm.

Peça núm. 14

Fragment de creu calada en marbre blanc amb decoració soguejada. La peça va ser trobada en un immoble del carrer de Calderers. Es conserva únicament un dels seus braços amb talla triangular a bisell en el seu interior. La creu pot ser patent o de Malta i presenta decoració amb laura soguejada tant en el seu anvers com en el seu revers i emmarcat per una lleugera pro-

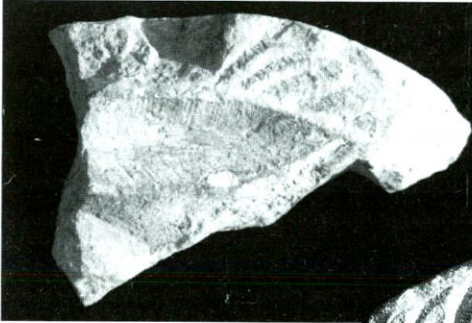
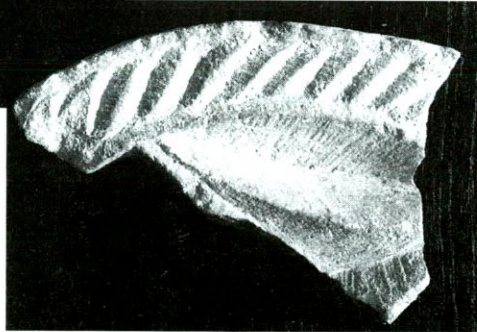


Figura 19 i 20. Peça núm. 14. Col·lecció particular. ø = 37 cm.

tuberància a mode de llistó. La cara exterior del cercol no presenta decoració. Diàmetre: 37 cm.



Anàlisi tipològica i cronològica

La manca de contextualitzacions arqueològiques fiables per a les peces estudiades és l'entrebanc més important amb què ens trobem per a la seva adscripció temporal i situació física. Per això, moltes de les valoracions que seguidament exposem són conseqüència del clàssic exercici de l'anàlisi morfològic, que, evidentment, connota un cert marge de risc però que, no obstant, ens permet asseverar el caràcter hispanovisigòtic per a les peces estudiades.

Els capitells de La Selva del Camp i Alcover mantenen un estret paral·lelisme entre ells, amb la mateixa tècnica, decoració, material i mètrica. Per aquesta raó els considerem de la mateixa tipologia, amb un clar paral·lelisme respecte al capitell F/77/I de la Basílica de Fornells a Menorca (PALOL 1982). L'esquema decoratiu és el mateix, si bé l'exemplar de Menorca presenta un major esquematisme en el dibuix de les formes i una tipologia diferent en les fulles d'acant. Segons Palol, l'exemplar de la Basílica de Fornells, pel seu classicisme, pot datar-se al segle V dC dintre de les formes d'acant no espinoses, com serien les d'àmbit orientalitzant. També es troba certa concordança amb un exemplar de procedència desconeguda, conservat al museu de Narbona (LANDES 1988, núm. 117). La datació que es proposa per aquest capitell, només en base a criteris estilístics, oscil·la entre els segles IV i VI.

El mateix esquema d'organització decorativa el trobem testimoniats en altres capitells conservats al museu d'Auch i a l'abadia de Lagrasse a Aude i també s'emparenten a uns monuments descoberts a Montmaurin, a Saint-Bertrand-de-Comminges i a la regió tolosana. Els nostres exemplars també recorden alguns tractaments tècnics i temàtics de certs capitells que Camps Cazorla denomina del focus cordovès. Així, s'inscriurien en el "Tercer grup o capitells netament visigots" (cfr. SCHLUNK 1947, 242-247). Concretament, a un subgrup que Camps Cazorla defineix per la separació del tipus corinti i per estar constituït el seu cos per quatre grans fulles triangulars que se cenyeixen a la seva part cilíndrica i al sortint de les seves volutes, vagin o no en combinació amb les fulles d'acant.

Les fulles d'alguns exemplars d'aquest subgrup, conservat al Museu Arqueològic de Còrdova, presenten, a l'igual que les peces que nosaltres tractem, un gruixut i realçat nervi central, del que neixen els solcs que les matisen i que recorden les tècniques bizantines pels seus profunds bisells i els àpexs aguts. Camps Cazorla data tot aquest grup entre finals del segle VI i principis del VIII.

L'exemplar núm. 12 del nostre catàleg presenta un tipus de decoració similar a la utilitzada en petites columnes ben documentades en els tallers toledans i emeritenses. També a Tarragona trobem un exemplar d'aquest mateix tipus de columnetes i que Palol data a finals del segle VI en base als exemplars emeritenses.

L'últim capitell catalogat en el nostre inventari (núm. 13) podríem adscriure'l, a nivell d'esquema compositiu, dintre del tercer grup de capitells del focus cordovès seguint la classificació que Camps Cazorla realitza en la seva obra i que considera evolució degenerada del tipus característic cordovès (CAMPS CAZORLA 1976, 532; cfr. SCHLUNK, 1947, 242-247)). Guarda semblances tècniques i formals amb els capitells emeritenses que Ma. Cruz Villalón classifica com del tipus B 1 i més concretament amb els exemplars núms 326, 327 i 328 (VILLALÓN 1985, 250). També trobem aquest grup representat en els capitells visigòtics de St. Miquel de Terrassa.

Ara bé, l'exemplar que aquí ens ocupa escapa de la qualitat tècnica i artística dels grups esmentats i cal relacionar-lo més amb exemplars com el núm. 37 del catàleg de la basílica de Casa Herrera (CABALLERO/ULBERT 1975). En l'estudi d'aquest exemplar se citen altres peces de la Lusitània, Mèrida, Còrdova i Segòbriga proposant una cronologia de segle VI per l'exemplar 37.

Les peces núm. 3, 4 i 5 presenten una decoració en trenes i botons. Aquest motiu decoratiu es troba molt generalitzat en l'art hispanovisigot i, a Tarragona, també apareixen exemplars amb aquest tipus de decoració. Tres exemplars de les mateixes característiques procedeixen de les excavacions efectuades per Samuel Ventura a la basílica visigòtica de l'amfiteatre i foren estudiats pel Taller Escola d'Arqueologia. Ens proporcionen una valuosa informació cronològica (TED'A 1990, 217-220), si tenim en compte que «...la basílica no va ser construïda amb anterioritat a la segona meitat del segle VI dC, amb la qual cosa tindríem un *terminus post quem* de finals del segle VI dC per als fragments escultòrics representats, sense descartar que alguns puguin correspondre a refaccions o reparacions de les plaques ornamentals dels cancells».

L'exemplar núm. 3 del nostre inventari presenta una decoració idèntica als exemplars núms. 2 i 3 del catàleg del TED'A. En aquesta línia decorativa cal esmentar la peça núm 1 catalogada pel TED'A i la núm 10 de Palol (PALOL 1953, 108). Ambdues són peces de cancells calats amb decoració en composició d'orla de doble trencat i botons. Aquest tema sembla que és importat de les creacions bizantines i adquireix una gran difusió per la Península, cap al sud a la Lusitània i Còrdova, i cap al nord a Toledo, San Juan de Baños i Tarragona. Els exemplars coneguts es documenten durant els segles VI i VII, tot i que els temes de caràcter geomètric no permeten determinar una periodització cronològica al no poder seguir-se amb claredat un procés evolutiu (VILLALÓN 1985, 337-338).

Així doncs, pel que respecta a la peça núm. 3, proposem una cronologia de mitjans del segle VI i segle VII, seguint el paral·lel de la basílica de l'amfiteatre i per les peces núms. 4 i 5 una cronologia àmplia de segle VI i VII en base a les altres evidències apuntades.

La peça núm. 6 s'emmarca en el repertori de motius iconogràfics d'arbres i formes arborescents. Aquesta iconografia té una clara significació litúrgica sempre dependent de la situació que les peces ocupen en el conjunt arquitectònic. Estan emparentats a la idea de l'«Arbre de la Vida». No hem trobat cap tipus de paral·lel clar que ens permeti establir unes relacions estilístiques i cronològiques. Amb tot, aquest tipus de tema i el seu tractament tècnic recorda, d'una forma vaga, l'exemplar núm. 8 de Palol, qui ens el descriu com un motiu poc freqüent, rude i provincià i el vincula, sense que tinguin massa relació, amb els ornaments més feixugament tallats de determinats cancells emeritenses del segle VI (PALOL 1953, 118). És en aquest sentit que el nostre exemplar també recorda vagament la composició vegetal de l'exemplar emeritense núm. 115 de Villalón, qui apunta que aquest tipus arborescent deuria canalitzar-se a través de Bizanci, expansionant-se per Espanya cap a la segona meitat del segle VII. El trobem a San Juan de Baños, San Pedro de la Nave, Quintanilla de las Viñas i San Antolín a Palència entre d'altres (VILLALÓN 1985, 381).

De l'exemplar núm. 8 no hem trobat paral·lels clars. És ben cert que la temàtica de la tija serpentejant de la que emanen en les seves ondulacions caulicles i volutes és molt freqüent en la decoració musiva romana. A Vila Fortunatus, per exemple, trobem aquest tipus de representacions que s'heretaran al món visigòtic per passar posteriorment a la decoració medieval. Per tant aquest tema és força freqüent, però no l'hem vist representat en altres peces visigòtiques de la manera com és representat el nostre exemplar i acompanyat d'un emmarcament de perles. La peça posseeix un extraordinari gust clàssic i un tractament molt suau del bisell que el separa dels exemplars més tardans.

Quant a la seva datació, només tenim com a possible element de relació amb altres existents a Tarragona el seu emmarcament en fines perles que també comparteix l'exemplar núm. 11 de Palol i el núm. 5 del TED'A. Només en base a aquest darrer li podem adscriure una cronologia en *terminus post quem* de finals del segle VI dC.

Respecte a la decoració vegetal de fulles lineals nervades i sagitades de l'exemplar núm. 10 del nostre inventari, trobem uns motius i una tècnica semblants en determinats exemplars de Tarragona. Tal és el cas d'una gran imposta procedent de les obres d'enderrocament i d'extracció de terres de la Torre del Pretori (PALOL 1963, 7-8), i en un fris emmarcat per un finíssim cordó de perles (PALOL 1953, núm. 11). De la mateixa manera el tema i el tractament tècnic de la decoració recorda un fragment d'un pilar de cancell decorat (exemplar núm. 5) procedent de la basílica visigòtica de l'amfiteatre romà de Tarragona (TED'A 1990, 220). Malgrat el classicisme del tema hem d'observar que aquesta decoració va acompanyada en un dels costats de la peça per un representació molt estilitzada d'una palma amb una tendència molt marcada al bisell.

L'exemplar núm. 9 presenta una decoració en dobles cercles imbricats i guarda una estreta relació amb l'exemplar número 14 de Palol (PALOL 1953, 109-110) el qual apareix amb un emmarcament soguejat. El bisell és pronunciat i la temàtica s'allunya dels temes clàssics característics a Tarragona. Podríem pensar en una cronologia de finals del segle VI i principis del VII.

Finalment, l'exemplar núm. 7 poca informació ens aporta. Aquest tipus de decoració constitueix una de les modalitats artístiques presents des d'època romana i té la seva continuïtat en els cancells i altres elements paleocristians i visigots. És fa molt difícil, en aquest sentit, establir datacions. Amb tot, el nostre exemplar presenta tres cordons a bisell que configuren els semicercles imbricats de la mateixa manera que la peça de cancell núm. 10 de Palol i semblant a la núm. 1 del TED'A que porta dos cordons. Aquest fet ens fa pensar que podríem adscriure la peça amb moltes reserves en una cronologia àmplia dels segles VI i VII.

Els exemplars de creu calada, peces núm. 11 i 14, se sumen a les cinc tradicionalment conegudes a la ciutat. La seva funcionalitat, encara no aclarida (CABALLERO 1980, MENCHÓN 1994 i VEAS-SÁNCHEZ 1989) presenta unes característiques tècniques que ens les acosta a altres peces de la Península, encara que significativament a les de Tarragona, de forma especial al conjunt de la plaça del Rovellat d'on segurament procedeix (BERGES 1974). La mateixa tècnica d'entallament, material i decoració a braços, laura i perfil indiquen que estem davant un mateix conjunt d'una cronologia similar.

Del conjunt de creus calades que es coneixen a la Península Ibèrica trobem paral·lels amb laura soguejada⁴, entre aquestes una peça procedent de la catedral de Tarragona en la qual el soguejat és als braços (SERRA 1960, 91, fig 32 bis). De la mateixa manera podem identificar un fragment, el vuitè identificat a la ciutat, trobat pel Dr. Hauschild (1992, 154) al jardí de la catedral, al sudoest de la Capella de Santa Tecla la Vella i que, erròniament, cataloga com a un fragment de cancell. També es documenta la combinació de soguejat i creu de braços eixamplats o patent⁵. En canvi l'interior de la creu treballat es troba en poques peces, com seria el cas de Melque (F 48 del s. VII i de l'amfiteatre (TED'A 1990, 205-241 i 423-444; PALOL 1953, 107) i de la necròpolis paleocristiana de Tarragona, datades al segle VI (TULLA-BELTRAN-OLIVA 1927, 66 i làm XIII; PALOL 1953, 106, núm 5).

⁴ Alconétar, nùms 19 i 20 (CABALLERO 1970, 79-85, làm XXVII-XXIX; CABALLERO 1980, 85-112) datades entre el s. VII i l'any 1770; i Candeleda (FERNANDEZ 1973, 194 i 259-260, làm VIII 1-2, fig 34)

⁵ A Beja, núm 33 dels segles VI-VII i núm 35 (CABALLERO 1980, 85-102; LACERDA 1942, 138; TORRES et alii 1993); La Cocosa (SERRA 1952, 117-118 i làm XXXVII); Còrdoba (CABALLERO 1980, 85-102, núm 762) i Santiago del Trampal (VEAS SANCHEZ REAL 1989, 97-107). Aquest tipus de creu es localitza també a Casa Herrera, amb els nùms 72, 73, 75, 76, 77 i datats entre els segles VI i IX (CABALLERO 1980, 85-102; CABALLERO-ULBERT 1975, 86-88, fig 14) i Melque (S/5 i 6 del s VII, CABALLERO-LATORRE 1980, 58-59 i 188-190).

Creus amb creu de braços eixamplats, soguejat a la laura i interior dels braços decorats a bisell es localitzen a la plaça del Rovellat de Tarragona, especialment la núm. 1 amb soguejat al perfil, i que es daten al s. VI; a Santa Lucía del Trampal (A 9, 7.3) datades al segle VII o posterior (CABALLERO 1989, 111-134; CABALLERO-ROSCO 1988, 231-24; CABALLERO-ALMAGRO-MADROÑERO-GRANDA 1991, 497-523; VEAS-SÁNCHEZ 1989, 97-107) i a Toledo (CABALLERO-LATORRE 1980, 58; AMADOR 1905, 37; CAMPS 1940, 555, fig 278; SCHLUNK 1947, 259, fig 275; CABALLERO 1980, 85-102; AMADOR 1905, 46 y 47)⁶.

Tècnica d'entallament

S'observa un clar predomini del bisell. Les traces d'eines ens mostren un acabat a base de petita escarpra que pot ser utilitzada pel polit final de la peça mitjançant el fregament del seu fil sobre la pedra. El seu tall va prenent diferents angles d'impacte segons la posició de l'artista que treballa les peces o la forma –especialment corba– i que obliga a adaptar la posició de l'eina a la decoració.

Un altre element a tenir en compte és l'observació d'empremtes que mostren la preparació de la peça. Així, els eixos perpendiculars a la part superior de la peça núm. 1 o els petits forats deixats pel compàs, que ens indiquen un dibuix previ de la decoració en detriment a l'ús de plantilles, la qual cosa implica destresa i coneixements mínims de geometria per part de l'escultor. Quant al denominat «acabat de Tarragona» caldria fer la precisió que aquest no es localitza pas en la decoració de les peces, sinó en les parts no vistes o que s'usen per lligar la peça a l'estructura arquitectònica a que pertany. Sembla més aviat la marca que deixa la gradina o millor el punxó petit –eines de desbastat fi que s'utilitzen abans dels acabats de les decoracions, realitzats amb escofines o escarpres de dimensions vàries– per a obtenir superfícies irregulars de major adherència, a l'igual que succeeix amb l'arquitectura i epigrafia romana.

Un altre aspecte a tenir en compte –seguint les teories de Jean Claude Bessac (1982, 1986 i 1987)– és la relació entre el material lapidí i les eines de picapedrer. El tipus geològic comportarà tant una discriminació en la seva utilització (estructural, decorativa, etc..) com en el seu tractament durant la talla, especialment en l'opció d'eines i acabats. En el cas de les peces aquí estudiades, la tipologia geològica, marbre blanc, sorrenques i calcàries de gra fi, permeten un bon entallament de la decoració, utilitzant el que els picapedrers denominen com "eines de picar fi": petites escarpres o punxons, així com la possibilitat de la uti-

6 S'ha de tenir en compte la diferència tipomètrica de les peces de la plaça del Rovellat. Tant la seva tipometria com la variació entre elles fa difícil veure peces d'aquestes dimensions i diferències dalt un mateix teulat o amb una mateixa funcionalitat. Potser cal pensar en altres possibilitats d'ús, que evidentment no s'exclouen entre elles, o en variis emplaçaments.

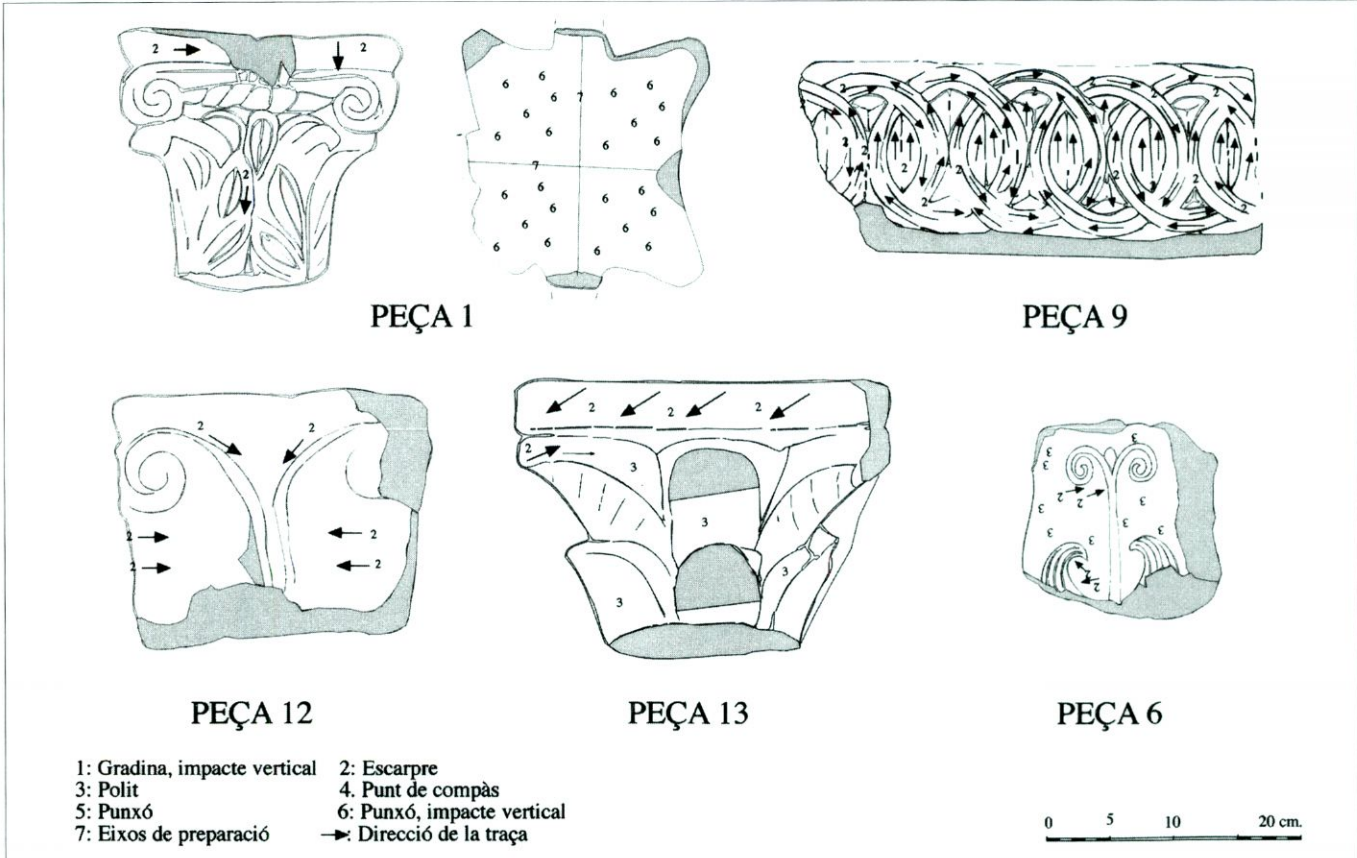


Figura 21. Croquis marques d'entallament.

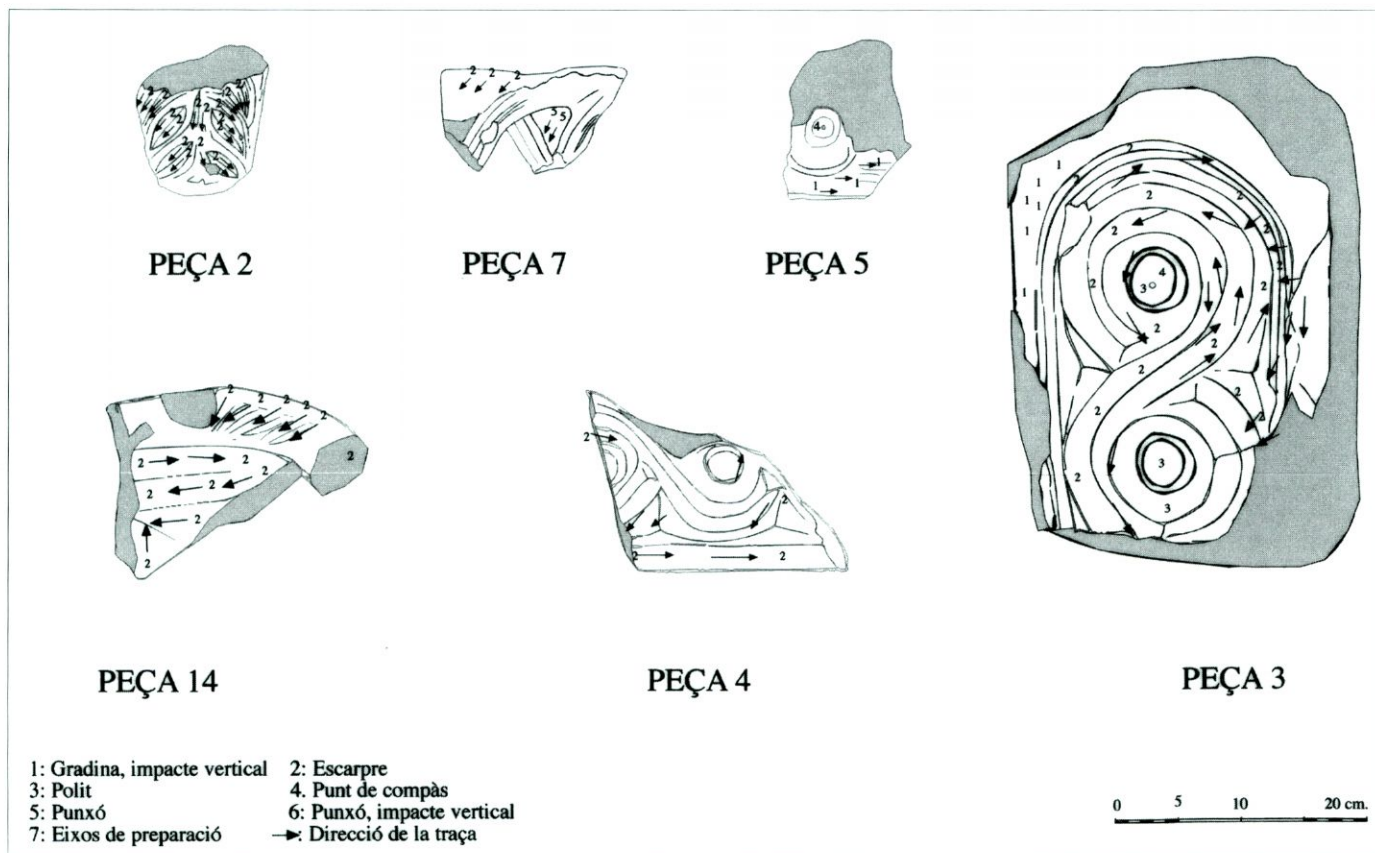


Figura 22. Croquis marqués d'entallament.

lització d'eixos, plantilles o figuracions geomètriques basades en la utilització del compàs.

En el treball de les peces estudiades cal diferenciar primer una traça geomètrica que dóna la forma general del suport, és a dir, un primer desbastat. Un segon moment de desbastat aporta les decoracions i la darrera fase és l'acabat definitiu de l'obra. Les traces de modulació del suport donen la imatge geomètrica de la peça. L'estudi de les cares "no vistes" de les peces mostra tant les traces de la modelació com el traçat de les peces i la seva geometria

Les traces de la decoració són més difícils de reconèixer, i en el cas d'algunes peces, especialment les decoracions de botons o soguejat, existeix una bona dosi d'improvisació i adaptació en realitzar les figures ornamentals, encara que hi hagi una ordenació prèvia i general dels motius. Per altra banda, les traces d'ordenació es poden apreciar a la part superior del capitell núm. 1, que distribueixen la figuració de la peça en parts geomètriques calculades de forma matemàtica. També hem pogut observar que no es documenten traces de les eines d'extracció de la pedra, i si és així són força dissimulades pels acabats. S'aprecien marques d'eines intermitges –basades en la percussió d'una maça o macesta sobre un escarpra, gradina, punxó, etc.– que hem pogut detectar en el nostre cas, així com el polit sia mitjançant abrasiu que pot ser una pedra més dura, una pedra humitejada com la Pómez o la mateixa eina de tall fent fricció sobre la pedra.

Valoracions finals

Darrera d'apreciacions estilístiques i cronològiques, destaca la possibilitat d'obtenir informació sobre els emplaçaments o edificis en els quals s'integren aquests elements decoratius. No obstant això, els plantejaments a continuació exposats no pretenen amagar el fet que la majoria de les peces documentades no tenen un procedència definida i que, per tant, la seva presència pot ser conseqüència d'una proximitat arqueològica o bé fruit d'un desplaçament a posteriori de la seva troballa.

Segons aquest parer, la primera reflexió radica en la presència d'alguns capitells a l'interior de la província de Tarragona. Si, com en el cas de Fornells, són un element pertanyent a una construcció cultural, podríem estar en presència d'elements indiciaris d'un conjunt arqueològic de les mateixes característiques. Així, caldria destacar l'existència de possibles edificacions religioses cristianes a l'àmbit rural del Camp de Tarragona. Aquesta possibilitat no és res més que una conseqüència de l'articulació de la vida eclesiàstica rural en l'Església de la Tàrraco hispanovisigoda, desconeguda per a la investigació arqueològica en aquests moments, tot i que existeixen notícies sobre aquesta realitat. Efectivament, el Concili Provincial de l'any 516, presidit pel metropolità Joan, decreta sobre la

conveniència que els bisbes vagin als concilis acompanyats per preveres rurals i laics. D'aquesta manera es documenta l'interès pastoral per les esglésies rurals i la participació dels laics en la vida constitucional de l'Església (MUÑOZ 1993, 431).

Arqueològicament, aquesta pauta és un fet confirmat amb la localització de nombrosos assentaments visigots rurals que presenten clars signes de cristianització: edificis culturals i àrees funeràries relacionades. En aquest sentit, s'ens planteja l'interrogant de s'hi hauria a Paret Delgada, a la partida dels Cogolls o en els entorns de l'actual monestir de Poblet alguna d'aquestes esglésies rurals. No ho sabem, però en qualsevol cas aquests exemplars testimoniarrien la presència de nuclis de població amb una capacitat adquisitiva i una sensibilitat artística per introduir els gustos escultòrics hispanovisigots en les seves construccions.

De les peces estudiades per nosaltres i localitzades a l'interior, la més problemàtica és la que roman al Monestir de Poblet. A l'igual que la peça identificada en el Monestir de Santes Creus (PALOL 1957), no es pot determinar la seva procedència exacta. Malgrat aquesta inseguretat, cal plantejar-se el per què de la situació d'aquestes peces en el cas que el seu actual emplaçament fos arqueològicament indicari⁷. D'aquesta manera, la reflexió ens porta a la problemàtica de les esglésies rurals o els focus d'eremitisme a les comarques de la Catalunya Nova i amb anterioritat a la conquesta feudal. Sobre el respecte, certa historiografia (FORT 1970, 79-139) apunta l'existència d'una tradició eremítica prèvia situada en unes zones que concorden amb les troballes de peces visigodes⁸.

Ens referim en primer lloc a la zona de Santes Creus-la Brufaganya, situada a la frontera del Gaià i amb constància documental de la "Roca de Sant Magí" (1024); o de Sant Pere del Gaià, prop de Santes Creus i després absorbit per aquest (980); i, en darrer terme, de la cita textual de *Sanctas Cruces* al 878, a més d'una munió de coves i llocs on Fort i Cogul comenta el seu caràcter eremític. Quant a Poblet, s'esmenta la llegenda recollida per Finestres, en què la fundació del monestir es va realitzar en una zona de tradició eremítica. D'altra banda Vives i Miret i Gibert fonamenten la idea d'un precedent pre-cistercenc en una sèrie d'estructures arquitectòniques identificades erròniament com a romanes i visigodes (VIVES/GIBERT 1964 191-202; cfr. ALTISENT 1973, 153-177)

A la carta de població de Vimbodí (1151), es dóna una afrontació que és *las ermitas* (ALTISENT 1993 doc 143) que per Fort coincideix amb les afrontacions de la donació de Vimbodí a Poblet (1172); de manera que el terme del

⁷ Al manuscrit original de l'article de Vives i Miret i Gibert, llegim que "*fou descoberta en 1951 entre el runam exterior de la Torra (sic) de les armes, ço és, a pocs metres de la seva suposada radicació original*" (GIBERT-VIVES 1962 full 10 r) la qual cosa porta a suposar que la peça procedeix, si més no, de les rodalies del monestir.

⁸ Malgrat tot, a Poblet, les excavacions arqueològiques pel moment no mostren indicis de l'existència d'un establiment anterior a la fundació del monestir (MENCHÓN 1995)

monestir i les ermites seria el mateix (ALTISENT⁹ 1993 doc 436). Igualment, suposa que la granja cistercenca de Castellfollit *tuvo igualmente unos antecedentes culturales*.

Una altra zona a tenir en compte, comprendria els actuals termes d'Alcover, Selva del Camp i Mont-ral, entre el riu Glorieta i la riera de la Selva del Camp. Aquí, es documenten ermites des de l'Edat Mitjana. Altres casos serien la zona del Montsant, amb una tradició eremítica medieval i potser anterior en base a la toponímia, cas del Coll de Mònecs que s'ha volgut veure com un topònim mossàrab (GORT 1991, PALOMAR/FONTS 1993, LLADONOSA 1964. 325-385; 1981, 24-28).

Si bé aquests estudis apunten a l'existència d'una tradició eremítica prèvia a la conquesta feudal catalana, els arguments en els quals es basen són sovint febles, especulatiu o fruit de la tradició més o menys forçada. De tota manera hi ha fets evidents, com els documentals o l'existència d'aquests centres eremítics que han perdurat fins ara⁹. L'arqueologia fins el moment s'ha preocupat poc del tema, tot i que una revisió global de troballes i restes es fa cada dia més necessària. Amb tot, dades com la de Sant Pere d'Embigats, priorat depenent de Santa Cecília de Montserrat, documentat l'any 945 (ESPAÑOL 1991, 18), el cas de Santes Creus o les «ermites» de Poblet ens donen elements a relacionar amb focus eremítics i monacals.

Sembla, doncs, entreveure's quelcom de cert en aquesta teoria, encara que caldria estudiar amb més profunditat el tema¹⁰, per poder establir posteriorment una hipotètica relació entre els assentaments eremítics i/o monàstics i els antics centres de culte hispanovisigots. Això implicaria la recuperació d'unes zones especialment aptes per la vida contemplativa, o bé, més agosaradament, una certa continuïtat entre el món visigot i medieval, aliena a les transformacions de l'ocupació àrab.

Quant a la ciutat de Tarragona, la constatació d'aquestes peces, tant les mostrades per nosaltres com les conegudes de fa temps, pot esdevenir un factor

9 Un cas que ha fet vessar força tinta és el de Joan de Biclar, identificant aquest topònim amb Vallclara (FORT 1970, 79-139). A l'Arxiu Bibliogràfic de Santes Creus es conserva un text inèdit de Jose Vives i Miret intitulat "Indicacions arqueològiques en Vallclara (Tarragona)" en el qual s'afirma la idea d'un centre religiós visigot a Vallclara a partir d'unes restes que suposa d'un arc visigot i d'una inscripció que creu del mateix període. Malaguan-yadament el text no es acompanyat d'il·lustracions ni de majors precisions de manera que la seva corroboració és tan sols possible via una inspecció visual.

10 L'arqueologia ha aportat de moment poques dades al respecte, havent una tradició eremítica, com diu el Dr. Riu (1991, 17-34) des d'època visigoda i carolíngia especialment. Alguns d'aquests exemples s'han de localitzar a Montserrat, al ja esmentat Montsant, Martorell, Beniuere, Llor, etc (BOLÓS 1992, 407; Riu 1977, 111-117). Força interessants són casos en què els eremitoris són en zones on posteriorment es basteixen monestirs, cas de Sant Llorenç Prop Bagà, datats entre els segles IX i X (BOLÓS/PAGÉS 1985, 303-304) o en relació amb esglésies romàniques o preromàniques (sant Joan de Montdarn i Sant Joan de l'Erm). Altres són els casos en què el Dr Riu els defineix com "monestirs rupestres" com Sant Vicenç del Pinsent (La Quera Vella) a l'Urgellet que acaba incorporant-se al ja esmentat monestir de Bagà; o Sant Pere de les Maleses a la conca de Tremp (RIU 1991, 17-34). En aquest context, caldria pensar en els casos d'Euskadi, estudiat per Azkárate (AZKARATE 1988), Castella o Andalusia (PUERTAS 1987, 99-152, RIU 1972) en relació amb el món visigot o "mossàrab".

de definició més de la topografia urbana a la tardo-antiguitat. Així, la concentració de determinats elements decoratius susceptibles de pertànyer a centres culturals és un element important per a la situació dels temples cristians de la ciutat de Tàrraco¹¹. Aquesta ciutat, com tantes altres, pateix una forta transformació morfològica motivada per una nova concepció urbana, on l'administració municipal no té la força o voluntat de mantenir en ús les antigues estructures alt-imperials, i l'aparició de nous focus neuràlgics, bàsicament a l'entorn de l'oficialització i consolidació del cristianisme.

La localització dels elements decoratius esdevé una altra font d'informació per a la definició topogràfica de la ciutat, a la vegada que enriqueix la religiositat d'aquest edificis. Així, les peces estudiades des de Palol fins avui se situen fonamentalment al voltant dels indrets on l'arqueologia ha situat alguns dels edificis religiosos de la ciutat: les basíliques de l'amfiteatre i del riu Francolí, l'edifici situat a les places del Rovellat i del Fòrum, la Torre del Pretori i la zona de la Catedral. Ja per concloure, el conjunt de peces descrites en el nostre estudi venen a ampliar d'una manera significativa el corpus d'elements escultòrics decorats hispanovisigots de Tarragona. Amb tot, el nombre total d'exemplars que conserva la ciutat continua sent escàs i es presenta difícil poder establir uns trets estilístics generals que defineixin íntegrament les particularitats del taller de Tarragona.

Sens dubte valorem la dimensió de sincretisme estilístic que es dona en les creacions artístiques hispanovisigòtiques de Tarragona i la seva àrea. Efectivament, com en el cas dels exemplars ja coneguts, també en els estudiats per nosaltres s'aprecien elements estilístics clarament definidors de la seva vinculació als tallers del centre de la Península i amb unes peculiars reminiscències clàssiques fruit d'una omnipresent tradició romana en la ciutat, inclús en temps visigots com ja va definir el propi Dr. Palol (1953, 118 i 124).

JOSEP M. MACÍAS *
JOAN J. MENCHÓN *
ANDREU MUÑOZ **

Abreviatures:

BA:	<i>Butlletí Arqueològic / Boletín Arqueológico</i>
EAE:	<i>Excavacions Arqueològiques en España</i>
MHT:	Museu d'Història de Tarragona
MNAT:	Museu Nacional Arqueològic de Tarragona

11 En aquest sentit cal tenir en compte la coincidència d'exemplars obtinguts a l'entorn de l'actual plaça del Rovellat. Un recent treball efectuat per nosaltres es planteja, a partir d'aquesta concentració i d'un document medieval, la localització de l'església visigoda de Sant Pere al voltant d'aquest emplaçament (MACÍAS/ MENCHÓN/ MUÑOZ en premsa).

* Codex - Arqueologia i Patrimoni
** Museu Bìblic Tarraconense

BIBLIOGRAFIA

- ALTISENT, A., 1973: *Història de Poblet*. Poblet.
- ALTISENT, A., 1993 (Ed.): *Diplomatari de Santa Maria de Poblet. Anys 960-117*, Volum I. Barcelona.
- AMADOR, F., 1905: *Toledo. «Monumentos arqueológicos en España»*. Madrid.
- AZKARATE, A., 1988: *Arqueología cristiana en la Antigüedad tardía en Álava, Guipúzcoa y Vizcaya*. Vitoria.
- BERGES, M., 1974: «Columnas romanas y cruces visigóticas en la plaza del Rovellat, de Tarragona», *Miscelánea Arqueológica I*. XXV Aniversario de los Cursos de Ampurias., 153-167.
- BESSAC, J.-C., 1982: «Gravures d'instruments de tailles de pierre, problèmes d'identification, comparaison avec l'outillage traditionnel», a *Actes du Colloque International de Glyptographie de Saragosse, 7-11 juliol de 1982*. Zaragoza, Centre de Recherches Glyptographiques. 195-206.
- BESSAC, J.-C., 1986: *L'outillage traditionnel dui tiller de pierre de l'antiquité à nous jours*, a «*Révue Archéologie Narbonnaise*», Suppl. 14, París.
- BESSAC, J.-C., 1987: «Notes sur les techniques du support epigraphique», *Les inscriptions latines de Gaule Narbonnaise*, «Actes de la table ronde de Nimes, 1987», Travaux du Centre Camille Julian, núm. 3, 119-135.
- BOLÓS, J., 1992: «Ermitges del puig del Revell [Sant Pere Sesrovires]», *Catalunya Romànica*, vol XX «El Barce-lonès, el Baix Llobregat, El Maresme», 407.
- BOLÓS, J., i PAGES, M., 1985: «Coves o eremitoris de Sant Llorenç prop Bagà», *Catalunya Romànica*, vol XII «Ber-guedà», 303-304.
- CABALLERO, L., 1970: *Alconéar en la via romana de La Plata. Garrovillas (Cáceres)*, a EAE 70, p 120, pp 79 y ss figs 27, 28 lams 27, 28, 29.
- CABALLERO, L., 1980: «Las cruces caladas con laurea y pie para hincar de época visigoda», *Homenaje al Cardenal Tarancón*. Madrid, 85-102.
- CABALLERO, L., 1989: «Pervivencia de elementos visigodos en la transición al mundo medieval. Planteamiento del tema», *Actas del III Congreso de Arqueología Medieval Española*. Oviedo, Vol. I, Ponencias, pp 111-134.
- CABALLERO, L.; ALMAGRO, A.; MADRÓNERO, A.; GRANDA, A., 1991: «La iglesia de época visigoda de "Santa Lucía del Trampal". Alcuézar (Cáceres)». «I Jornadas de Prehistoria y Arqueología en Extremadura (1986-1990)». *Extremadura Arqueológica II*, pp 497-523.
- CABALLERO, L.; LATORRE, I., 1980: *La iglesia y el monasterio visigodo de Santa María de Melque (Toledo)*. *Arqueología Arqueitectura. San Pedro de la Mata (Toledo) y Santa Comba de Bande (Orense)*. Madrid, EAE. núm. 109, 1980.
- CABALLERO, L., y ULBERT, Th., 1975: *La Basílica Paleocristiana de Casa Herrera en las cercanías de Mérida (Badajoz)*, EAE, núm. 89.
- CAMPS CAZORLA, E., 19763: *Historia de España* (Dir. R. Menéndez Pidal). Tomo III, capítulos III, IV, V. Madrid.
- ESPAÑOL, F., 1991: *L'arquitectura religiosa romànica a la Conca de Barberà i Segarra tarragonina*. Montblanc, Centre d'Estudis de la Conca de Barberà.
- FERNÁNDEZ GÓMEZ, F., 1973: «El santuario de Postoloboso, Candeleda, Avila». *Noticiario Arqueológico Hispánico* núm. 2 «Arqueología», pp 240-241. lám 29, 21.
- FORT, E., 1947: *El Santuari de la Mare de Déu de Paret Delgada, a la Selva del Camp de Tarragona. Descripció i Història*, La Selva del Camp.
- FORT, E., 1970: «El eremitismo en la archidiócesis tarraconense». *España Eremitica*, «IV Semana de Estudios Monásticos, Leyre 1963», pp. 79-139.
- GIBERT, G., VIVES, J., 1962: «Noticia del Poblet pre-cistercenc». Manuscrito inédito del Arxiu Bibliogràfic de Santes Creus, Mayo de 1962.
- GORT, E., 1991: *Història de la cartoixa de Scala Dei*. Reus (Tarragona).
- HAUSCHILD, Th., 1992: «Hallazgos de la época visigoda en la parte alta de Tarragona». *III Reunió d'Arqueologia Cristiana Hispànica, Maó (1988)*. Barcelona 1992, pp. 151-156.
- LACERDA, F., 1942: *Historia del Arte en Portugal*. Porto 1942
- LANDES, C., 1988 (Ed.): *Les derniers romains en Septimanie IVe-VIIIe siècles*. «Actes des IXe Journées d'Archéologie Mérovingienne: Gaule Mérovingienne et monde méditerranéen», pp. 226.
- LÓPEZ SERRANO, M., 19763: Adiciones por: *Historia de España* (Dir. R. Menéndez Pidal). Tomo III. IV: «Arte Visigodo: arquitectura y escultura. Artes decorativas de la época visigoda», pp. 725-830. Madrid.
- LLADONOSA, J., 1964: «El Montsant i els ermitans». *Analecta Monserratensis* vol IX «Misel·lània Homenatge a Anselm M. Albareda» I. pp 325-385.
- LLADONOSA, J., 1981: *Ulldemolins. Història, costums i tradició*. Santes Creus (Tarragona).
- MACIAS, J. M., MENCHÓN, J. J., MUÑOZ, A., en premsa: «Aportacions a la topografia cristiana de Tarragona. A propòsit de dos documents medievals», *Hispània i Roma. D'August a Carlemany. Congrés d'homenatge al Dr. Pere de Palol* (Girona 1995), en premsa.
- MARTÍNEZ, A., 1995: «Fons d'art romànic del museu del Monestir de Poblet», *Catalunya Romànica*, vol. XXI, El Tarragonès, el Baix Camp, l'Alt Camp, la Conca de Barberà, el Priorat, Barcelona, p. 583.
- MASSÓ, J., 1987: «El terme d'Alcover a l'Antiguitat», *Alcover, estat de la qüestió*, Alcover, pp. 37-56.
- MENCHÓN, J., 1992: «Arqueologia medieval a les comarques tarragonines, estat actual», *Acta Arqueològica de Tarragona V*, 1991-92, pp. 7-30.

- MENCHÓN, J., 1994: «Estelas visigodas en la Península Ibérica, aproximación a su problemática: cronología y funcionalidad». *Actas del V Congreso Internacional sobre la estela funeraria*. Soria 1993, vol II, pp. 409-436.
- MENCHÓN, J., 1995: «Vimbodí. Santa Maria de Poblet [excavacions]». *Catalunya Romànica*, vol. XXI, El Tarragonès, el Baix Camp, l'Alt Camp, la Conca de Barberà, el Priorat, Barcelona. 1995, pp. 580-58.
- MUÑOZ, A., 1993: «Estat de la qüestió de l'estudi dels primers segles de cristianisme a Tarragona». *I Congrés d'Història de l'Església Catalana. Des dels orígens fins ara*, Solsona, pp. 413-432.
- PALOL, P. de, 1953: *Tarraco hispanovisigoda*, Tarragona.
- PALOL, P. de, 1955: «Un nuevo fragmento de escultura ornamental hispanovisigoda en Tarragona», BA, èp. IV, fascs. 51-52, pp. 125-128.
- PALOL, P. de, 1957: «El pie de altar de época visigoda de Santes Creus», BA, èp. IV, fascs 57-60, pp. 13-21.
- PALOL, P. de, 1958: «Los restos de altar paleocristianos en la Tarraconense», Ampurias, 19-20, pp. 81-102.
- PALOL, P. de, 1963: «Nuevos fragmentos de escultura decorativa hispanovisigoda de Tarragona», BA, èp. IV, fascs. 77-84, pp. 7-13.
- PALOL, P. de, 1982: «La Basílica des Cap des Port, de Fornells, Menorca», *II Reunió d'Arqueologia Paleocristiana Hispànica, Montserrat (1978)*, Barcelona 1982.
- PALOMAR, S., FONTS, M., 1993: *Santa Maria de Montsant. Religiositat i conflicte territorial*. Reus (Tarragona).
- PIÉ, J., 1896: *Relación Histórica del Santuario de Paret Delgada, situado en el término de la Villa de la Selva, en el Campo de Tarragona. Su Origen y Antigüedad...*, Tarragona.
- PUERTAS TRICAS, R., 1987: «Iglesias rupestres de Málaga». *II Congreso Arqueología Medieval española*, Tomo I, pp. 99-152.
- RIU, M., 1972: «Cuevas-eremitorios y centros cenobíticos en Andalucía Oriental». *Actas del VII Congreso Internacional de Arqueología Cristiana*, Barcelona, pp. 431-443.
- RIU, M., 1977: «Els primers eremitoris mossàrabs a Catalunya». *Fonaments I*, 1977, pp. 11-117.
- RIU, M., 1991: «Els centres d'espiritualitat y l'Arqueologia». *Miscel·lània en Homenatge al P. Agustí Altisent*. Tarragona, pp. 17-34.
- SÁNCHEZ REAL, J., 1963: «Un taller de decoración hispanovisigoda de Tarragona», BA, èp. IV, fascs. 77-78, pp. 15-17.
- SÁNCHEZ REAL, J., 1990: «El método en la Arqueología tarraconense. Las construcciones monumentales de la parte alta. II. A) La zona «sagrada», BA, èp. V, 10-11, pp. 49-98.
- SCHLUNK, H., 1947: «Arte visigodo-arte asturiano». *Ars Hispaniae* vol III, Madrid, pp. 225-416.
- SERRA RAFOLS, J., 1952: «La villa romana de la Dehesa de La Cocos», *Revista de Estudios Extremeños*, anejo 2, Badajoz.
- SERRA VILARÓ, J., 1960: *Santa Tecla la Vieja. La primitiva catedral de Tarragona*. Tarragona.
- TED'A 1990: *L'Amfiteatre romà de Tarragona, la Basílica visigòtica i l'Església romànica*, Tarragona.
- TORRES et alii 1993: *Núcleo visigótico. Museo Regional de Beja*, Beja.
- TULLA, J., BELTRÁN, P. i OLIVA, C., 1927: *Excavaciones en la necrópolis romano-cristiana de Tarragona (...) Memoria*, Madrid.
- VEAS, N., SÁNCHEZ, J.C., 1989: «Nuevas "cruces con laurea" de época visigoda de la provincia de Cáceres». *Boletín de Arqueología Medieval* núm. 2, 1988 (1989), pp. 97-107.
- VENTURA, S., 1942: *Memorias de los Museos Arqueológicos Provinciales, 1941*, [extractos], Madrid.
- VILLALÓN, M.C., 1985: *Mérida visigoda. La escultura arquitectónica y litúrgica*, Badajoz.
- VIVES, J. i GIBERT, G., 1964: «Restes precistercenques a Poblet», *Analeccta Monserratensia X*, «Miscel·lània Homenatge a Anselm M. Albareda», pp. 191-202.