

INTERVENCIÓ ARQUEOLÒGICA EN EL PASSATGE COBOS NÚMERO 8 DE TARRAGONA

1. INTRODUCCIÓ

Entre els mesos de maig i juliol de l'any 1999 es va dur a terme una excavació arqueològica d'urgència en l'immoble núm. 8 del Passatge Cobos de Tarragona¹. La intervenció arqueològica s'originà pel projecte d'ampliació dels espais museogràfics del Centre Cultural de La Caixa i fou executada per l'empresa CODEX Arqueologia i Patrimoni per encàrrec i finançament de l'empresa SUMASA.

Aquesta intervenció va consistir en la delimitació arqueològica del solar mitjançant una sèrie de rases que van permetre identificar, sota els nivells i estructures contemporànies, un seguit de nivells de terraplennament antics (UEs 211, 212, 213 i 214), que regularitzaven el desnivell de l'orografia natural en sentit nord-est (en direcció a l'actual carrer de Ramón y Cajal)², així com un retall en el subsòl farcit per un abocador de deixalles urbanes (UEs 304 i 305), també d'època romana. Finalment ha estat significativa la presència d'un paviment de cronologia incerta i documentat en les diferents rases obertes separant estratigrafia arqueològica de la contemporània.

La importància d'aquesta intervenció rau en la situació urbana del

1. Sobre el parcel·lari municipal el solar es troba en el polígon 22, illa 30 (31340), i una part en la parcel·la 33, les seves coordenades, UTM són 31 TCF 353120 553352.

2. Cal tenir present que la ciutat de Tàrraco es desenvolupà sobre un petit turó costaner que assoleix una cota propera als 80 msnm en l'entorn de la Torre de Minerva. Des d'aquest punt la muntanya inicia una davallada en diferents sentits i intensitats. El solar del Passatge Cobos s'emplaça en el pendent sud-oest i es caracteritza, des de l'actual Rambla Vella, per un suau pendent. Les irregularitats ara detectades poden indicar el canvi de nivell que s'experimenta en aquesta zona i que, actualment, queda reflectit per la diferència de cota entre els carrers Passatge Cobos, Cristòfor Colom i Ramón y Cajal.

solar, en posició extramurs respecte a l'antiga ciutat romana, però molt propera al tancament emmurallat, que es ressegueix aproximadament pel carrer Lleida amb continuació fins al carrer Cañellas. D'altra banda, cal destacar les restes d'una possible residència suburbana i un abocador del segle I dC. La presència d'un abocador de residus urbans, emplaçat fóra del recinte murari de Tàrraco és l'element més significatiu d'aquesta àrea. Aquest dipòsit es coneix com l'abocador de Passatge Cobos³ i és el referent més important, per la seva qualitat, extensió i abundància de restes, per tal de conèixer la cultura material de la ciutat a mitjan segle I dC. Malauradament, la metodologia de treball emprada durant els treballs arqueològics de la dècada dels anys 70 i les circumstàncies en què es desenvoluparen les excavacions no permeteren conèixer amb precisió el procés de formació de l'abocador i tampoc han pogut determinar les pautes cronològiques d'aquest important dipòsit d'escombraries. Per aquest motiu, la possibilitat d'efectuar una delimitació arqueològica en aquest indret permetia, potencialment, aportar noves dades a aquest abocador a partir de les tècniques d'enregistrament estratigràfic més recents. La previsió inicial era la localització de l'abocador, donat que el solar núm. 8 es trobava entre les excavacions efectuades en el núm. 4 del Passatge i en el núm. 94 de la Rambla Nova.

2. ANTECEDENTS

Les dades que tenim sobre troballes properes d'època romana són força minses, ja que es redueixen pràcticament a tres punts concrets. Tot i això aquestes són suficients per determinar el tarannà de l'ocupació humana d'aquest sector de la perifèria de Tàrraco.

En primer lloc cal destacar l'important abocador de mitjans del segle I dC. La primera notícia la tenim del solar núm. 94 de la Rambla Nova quan l'any 1929, arran de l'obertura de fonaments *en la parte posterior de su casa de la Rambla de San Juan*, es van trobar restes de *vasijas fragmentadas y monedas romanas* així com *restos de cerámica ibérica*, per la qual cosa la Comissió de Monuments va fer gestions perquè els materials fossin lliurats al Museu. L'any 1971, el Grup de Recerques de Tarragona dugué a

3. Aquest abocador és actualment objecte d'estudi per part d'en Francesc Tarrats (v. un avanç en Tarrats 1992).

terme una excavació en aquesta mateixa zona en què es va excavar l'abocador⁴.

L'any 1974, sota la direcció de Màrius Ferrer i per encàrrec de la Direcció del Museu Arqueològic de Tarragona, es va realitzar una excavació en el solar núm. 37 del carrer Governador González, completant d'aquesta forma una intervenció del 1970 realitzada en el núm. 4 del Passatge Cobos. Les restes documentades pertanyien a un abocador format en la primera meitat del segle I dC i que presentava una gran quantitat de restes ceràmiques, entre les quals destacava la presència de terra sigil·lata itàlica, sud-gal·lica i hispànica, ceràmica vidrada altoimperial, parets fines, àmfores tarraconenses, bètiques, itàliques i gregues, ceràmica ibèrica i grisa de la costa catalana, etc.

L'any 1994 el Servei Arqueològic de la URV va realitzar una delimitació arqueològica en la Plaça Corsini (Gebellí 1996). La realització d'una sèrie de sondejos va permetre documentar en la cantonada dels carrers Governador González i Cristòfor Colom un nivell per sobre de la roca natural datat en la segona meitat del segle I dC. D'altra banda, en la cantonada dels carrers Reding i Cristòfor Colom, es van documentar una sèrie d'estructures (paviments d'*opus caementiciun* i *opus signinum*, murs d'*opus caementicium*) així com nivells relacionats amb el que sembla una possible residència suburbana de cronologia julioclàudia.

3. ESTUDI DELS MATERIALS CERÀMICS

a. Els nivells de terraplenament

Els estrats de regularització UEs 211, 212, 213 i 214 han definit un context que podem datar en època augustal, possiblement en els darrers anys del segle I aC. Si bé en aquests estrats s'han obtingut ceràmiques que insinuen una datació anterior (com la vaixel·la de vernís negre tipus Campaniana B i A, parets fines tardorepublicanes i contenidors amfòrics itàlics), la presència d'àmfores sud-hispàniques –tipus, Dressel 7/11 i Haldem 70– i tarraconenses –Dressel 2-4⁵– més exemplars de T. S. Itàlica –formes Conspectus 12.2 i 5.3.1– ens indiquen una cronologia posterior.

4. L'única notícia i documentació sobre aquest fet aparegué en el *Diario Español*, amb data de 9/6/71 (p.6).

5. Tots ells envasos que tenen llur origen al llarg del tercer quart del segle I aC (MOLINA 1997, 144-149; COMAS 1998, 219-227) i que ja tenim documentats a Tàrraco en aquest període (DIAZ i GEBELLÍ, en premsa).

La composició d'aquest conjunt ceràmic⁶ ens ofereix un límit *post quem* de mitjan del principat d'August i *ante quem* al govern de Tiberi, donada l'absència de T. S. Sudgàl·lica, documentada en els nostres jaciments a partir del 10/20 dC (BEMONT i JACOB 1986, VERNHET 1975). Amb aquests elements⁷, no molt abundants, es pot definir una cronologia aproximada entre el 15 aC i el canvi d'Era.

b) *El farciment de l'abocador*

L'abocador de deixalles urbanes (UE 304) es trobava farcit per nombrosos fragments ceràmics –predominantment àmfores– i restes de fauna animal. Entre el material present destaca la ceràmica de tradició ibèrica, vasos bicònics en gris de la costa catalana, plats de la forma Vegas 14 i ComIt 4a (Lattara 6) en cuina itàlica, juntament amb roig intern pompeïà, a més de vernís negre indeterminat. Quant a les àmfores s'hi troben fragments d'àmfora itàlica i exemplars de procedència sud-hispànica dels tipus Dressel 7/11 i, probablement, Haltern 70. Pel que fa a les àmfores tarraconenses en destaquen els tipus Pascual 1, Oberaden 74 i Dressel 2-4. Si bé l'absència de vernís vermell podria fer-nos pensar que es tracta d'un context pre-augustal, la presència de contenidors amfòrics tarraconenses del tipus Dressel 2-4 ens ofereix una cronologia del context semblant als nivells anteriors, és a dir, en els anys centrals del principat d'August, entre el 15 aC i el canvi d'Era, aproximadament.

4. CONCLUSIONS

La delimitació arqueològica efectuada en el solar núm. 8 del Passatge Cobos ha servit per confirmar com aquesta àrea suburbana, molt propera a la muralla que definia la ciutat romana, es caracteritza per una baixa densitat d'ocupació urbanística o arquitectònica. S'ha apreciat la irregularitat de l'orografia del terreny, amb davallades del subsòl o bé retalls en àrees argiloses per tal d'obtenir, hipotèticament, la matèria primera necessària per a l'elaboració de materials constructius, o atuells ceràmics. Aquests retalls són aprofitats a inicis del segle I dC com a zona d'aboca-

6. Un context molt similar a aquest ha estat documentat a *Baetulo* i datat en els anys centrals del govern d'August –COMAS 1998, 223–, entre el 15 aC. i el canvi d'Era.

7. Tenim exemples de contextos ceràmics ben estudiats de composició molt semblant a *Baetulo*: COMAS 1998, 219-232.

ment, tot desfent-se de les deixalles alimentàries i dels recipients ceràmics ja trencats.

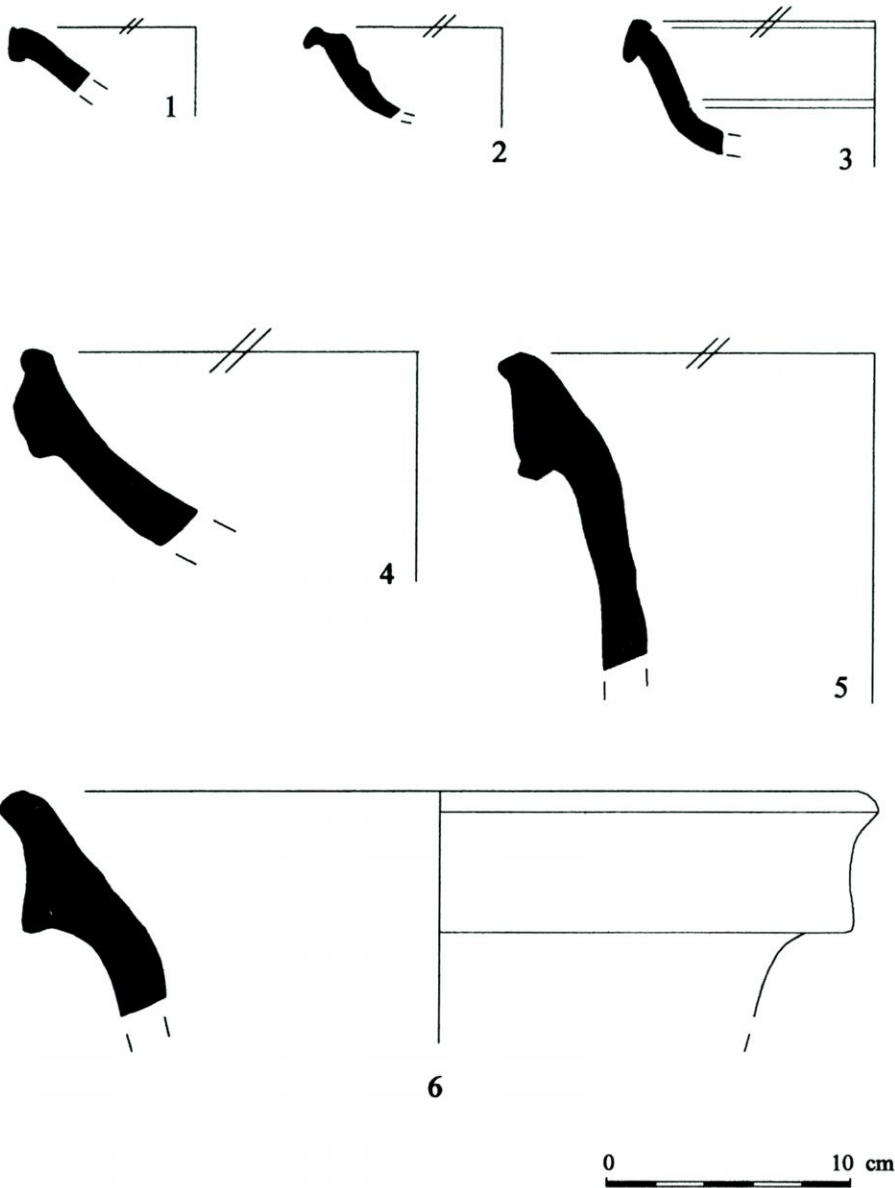
Posteriorment, el colgament amb terra o la mateixa filtració natural de la terra dins de l'abocador permeteren el terraplenament de l'àrea per damunt del qual no es coneix satisfactòriament la realitat arqueològica. Les troballes efectuades coincideixen amb el panorama que es coneixia mitjançant la realitat arqueològica anterior a la nostra excavació. Com ja indica l'abocador del Passatge Cobos 4, Governador González 37, Rambla Nova 94 i Governador González/Cristòfor Colom, existí una baixa densitat d'ocupació urbana, potser motivada per la llunyania dels indrets d'activitat econòmica –zona portuària – o de l'arribada de les vies de comunicació –a l'entorn de l'actual Plaça Ponent–. A nivell cronològic els resultats obtinguts també es mostren coherents amb la datació de l'abocador ja conegut i amb el desenvolupament urbanístic d'aquesta part de la perifèria de la ciutat a partir de l'època augustal i establert a partir de les reformes de l'àrea forense (v. Ruiz de Arbulo 1990, Macias, Puche 1997, Macias 2000).

MOISÉS DÍAZ GARCÍA i JOSEP M. MACIAS SOLÉ
CODEX-Arqueologia i Patrimoni

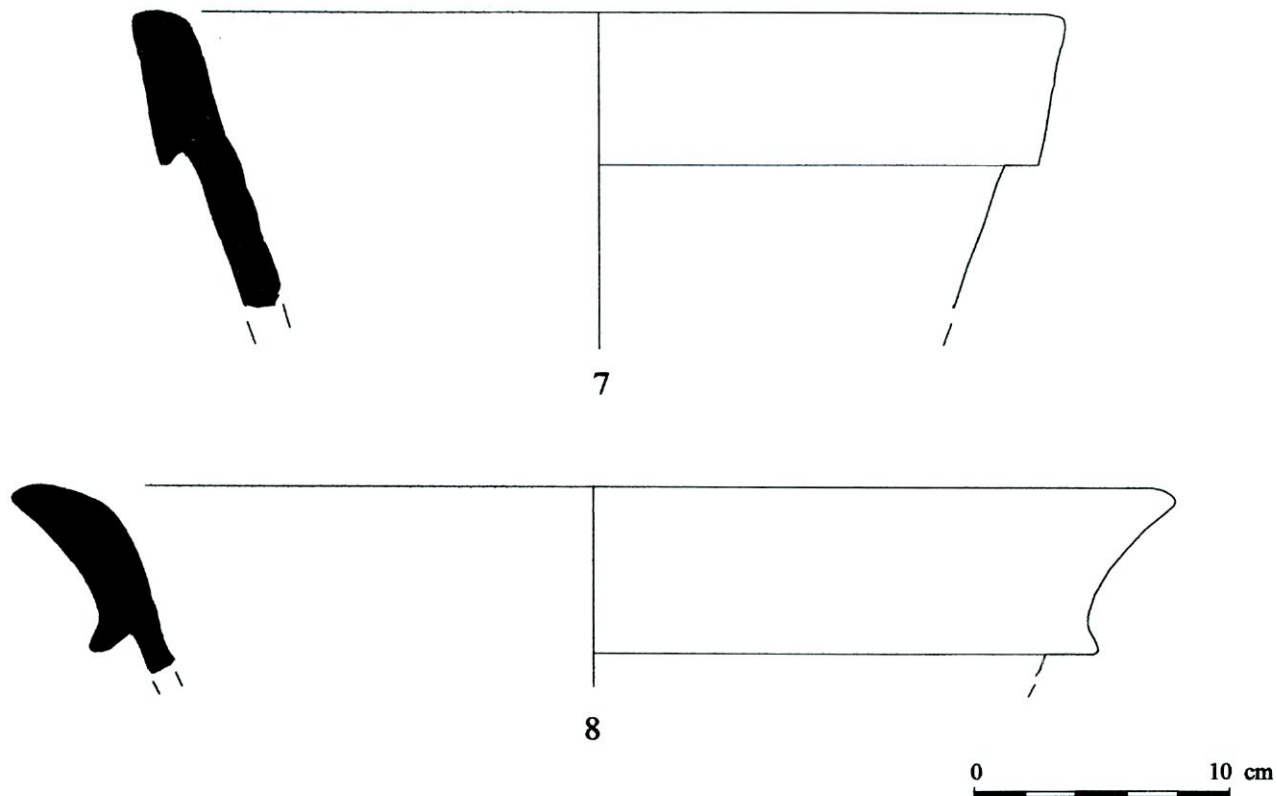
BIBLIOGRAFIA

- COMAS, M. 1998: La producció i el comerç del vi a *Baetulo*. Estat de la qüestió. *II Col·loqui Internacional d'Arqueologia Romana. El vi a l'Antiguitat*, Badalona, 219-232.
- CORTÉS, R., GABRIEL, R. 1985: *Tarraco: recull de dades arqueològiques*, Barcelona.
- DÍAZ, M., GEBELLÍ, P. (en premsa): Importaciones béticas en *Tarraco*, en contextos pre-augusteos, *Congreso Internacional Ex Baetica Amphorae* (Sevilla 1998).
- DESBAT, A., MARTÍN-KILCHER, S. 1989: Les amphores sur l'Axe Rhône-Rhin. *Amphores romanes et histoire économiques*. Col. de l'École Françaises de Rome 114.
- ETTLINGER, E. i altres 1990: *Conspectus Formarum Terrae Sigillatae Italico Modo Confectae*. Römisch-Germanische Kommission, Bonn.
- GEBELLÍ, P.: Intervenció Arqueològica a la Plaça Corsini, *BRSAT*, Època V, 1996, Tarragona, 143-154.
- HESNARD, A. 1990: *Les amphores*. Gaule interne et Gaule Méditerranéenne aux IIe et Ier siècles avant J-C. Confrontations chronologiques, *R.A.N.* 21, 47-54.
- JÁRREGA, R. 1998: La producció amforal romana del Camp de Tarragona. Estat de la qüestió. *II Col·loqui Internacional d'Arqueologia Romana. El vi a l'Antiguitat*, Badalona, 430-437.

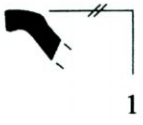
- MACIAS, J. M. 2000: L'urbanisme de Tàrraco a partir de les excavacions de l'entorn del Fòrum de la ciutat., *Tàrraco 99. Arqueologia d'una capital provincial romana*, Documents d'Arqueologia Clàssica 3, Tarragona , p. 83 -106.
- MACIAS, J. M., PUCHE, J. M. 1997: Noves excavacions a la part baixa de Tarragona. Dades per a l'evolució urbanística de la ciutat romana, *Tribuna d'Arqueologia 1995-1996*, Barcelona, p. 149-163.
- MEZQUIDA (Petrófilo) 1971: Exposición arqueológica, *Diario Español* (9/6/71, p. 6).
- MOLINA, J. 1997: *La dinámica comercial romana entre Italia e Hispania Citerior*, Universitat d'Alacant.
- RUIZ DE ARBULO, J. 1990: El foro de Tarraco, *Cypsela VIII*, Girona, p. 119-138.
- TARRATS BOU, F. 1986: Terra Sigillata del Passatge de Cobos (Tarragona): les marques de terrisser, *Miscel·lània Arqueològica a Josep M. Recasens*, Tarragona, 15 5-176.



Làm. 1: Materials procedents dels nivells de terraplenament (212, 213, 214). 1: TSI Conspectus 12.2, 2: TSI Conspectus 5.3.1, 3: TSI Conspectus 12.2, 4: Morter itàlic Emporiae 36.2, 5 i 6: Ànfora sud-hispànica Dressel 7/11.



Làm. 2: Materials procedents dels nivells de terraplenament (212, 213, 214). 1: Àmfora sud-hispànica Haltem 70, Àmfora sud-hispànica Dressel 7/11



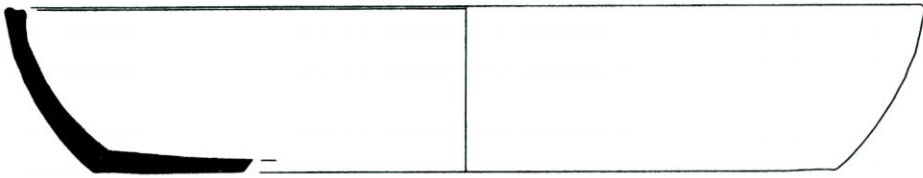
1



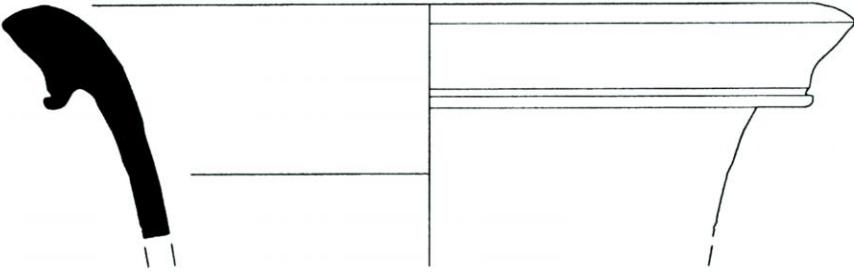
2



3



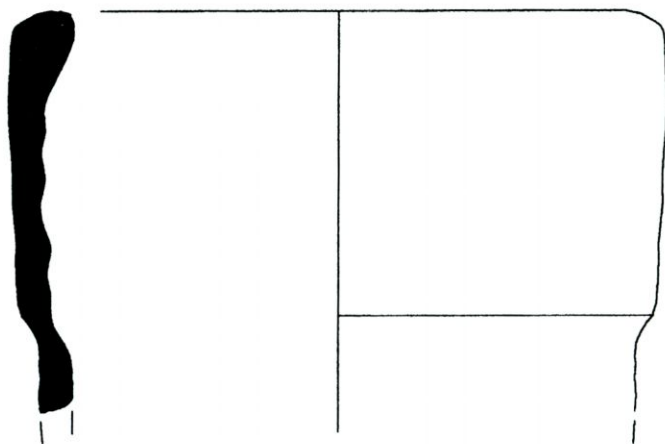
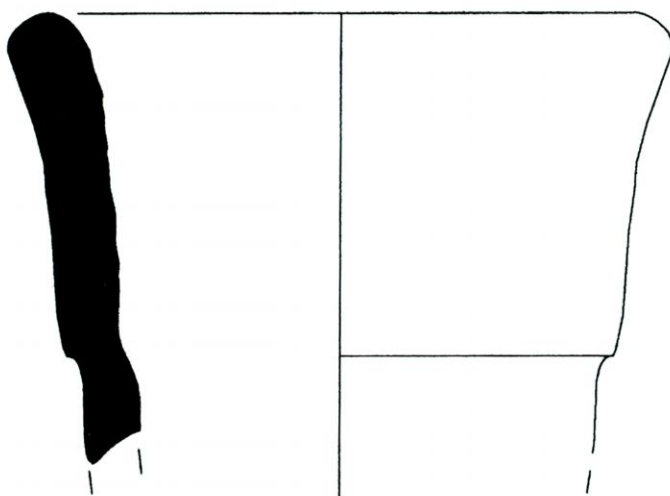
4



5



Làm. 3: Materials procedents de l'abocador (305). 1: Comuna itàlica Lattara 4a, 2: Ungüentari, 3: Àmfora tarraconense Dressel 2-4, 4: Comuna itàlica Vegas 14, 5: Àmfora sud-hispànica Dressel 7/11.

**1****2**0  10 cm

Lám. 4: Materials procedents de l'abocador (305). 1 i 2: Àmfora tarraconense Pascual 1.