

**NOUS ELEMENTS RELIGIOSOS A TÀRRACO:
INSCRIPCIÓ AL GENI DEL
CONVENTUS TARRACONENSIS,
ARES, I RESTES DE BUCRANIS**

JORDI LÓPEZ VILAR
Servei Arqueològic. Universitat Rovira i Virgili

ÒSCAR CURULLA FERRÉ
Nemesis SCCL

RESUM

Es donen a conèixer diverses restes inèdites, gairebé totes trobades recentment; un pedestal amb inscripció, una ara, dues petites *arulae* domèstiques i dos fragments de fris.

Paraules-clau: *Genius*, ara, *arula*, bucrani.

En aquesta nota presentem algunes peces arqueològiques relacionades amb el culte religiós, procedents de Tarragona. Algunes s'han localitzat recentment en excavacions arqueològiques i altres ja eren conegudes, però restaven inèdites. L'objectiu d'aquestes ratlles és únicament donar-les a conèixer a la comunitat científica, conscients que es tracta només de peces soltes que algun dia caldrà integrar en un estudi aprofundit sobre el món religiós de la Tàrraco romana.

La primera fou localitzada l'estiu de 1999 en el solar núm. 27-29 del carrer Trinet Nou, amb motiu d'una excavació arqueolò-

gica extensiva. Els treballs deixaren al descobert una volta, un nou accés al circ romà, i restes d'un edifici datat en la segona meitat del segle XIV que aprofitava, en part, les estructures preexistents. Aquest darrer ha estat identificat com un habitatge del que en destaca una gran sala, la coberta de la qual es sostenia mitjançant tres arcs diafragma. El més meridional reaprofitava en la seva base un bloc amb inscripció.

És un pedestal quadrangular de pedra calcària local que presenta una senzilla motllura emmarcant el camp epigràfic. L'estat de conservació és prou bo; no obstant, manca una franja del costat esquerre, d'uns 10-15 cm d'amplada que arriba a afectar part del text. Manca també l'angle inferior esquerre i alguns petits fragments de la cara posterior. La cara epigràfica mostra erosions a la part baixa, de manera que no s'aprecia la motllura, no sabem si perquè ha desaparegut o, més probablement, perquè mai va existir. També hi ha morter de calç cobrint gran part de la inscripció, el qual s'ha extret per mitjans mecànics.

El bloc mesura 90 x 52 (conservats) x 55 cm de profunditat. Camp epigràfic: 84 x 45 cm (conservats). L'alçada de les lletres va disminuint: 8,5; 6; 5; 5-4,5 cm. Lletra capital quadrada, amb bona distribució. Les tres primeres lletres de la inscripció han estat repicades, però la seva lectura és fàcil:

[[GEN]]IO
 [C]ONVENT(us)
 [T]ARRACO
 NENS(is)

Es coneixen a Tàrraco els pedestals de quatre estàtues més d'identica tipologia, dedicats als genis d'altres quatre *conventus*: l'*Asturicensis*, el *Caesaraugustanus*, el *Cluniensis* i un últim que no conserva el nom¹. Amb aquesta troballa es documenta una nova inscripció al geni del *conventus Tarraconensis*.

La cara superior del nostre pedestal presenta tres orificis circulars destinats a fixar-hi una estàtua. Els dels *conventus Cluniensis* i *Asturicensis* mostren també tres orificis amb la mateixa finalitat. A

1. Prescindim de la seva descripció, que es troba a G. Alföldy: *Die Römischen Inschriften von Tarraco*, Madrider Forschungen, 10, Berlin, 1975. Núms. 24 a 27.

més, el darrer, menys afectat per l'erosió, conserva encara un rebaix quadrangular en el centre, la qual cosa indica que les estàtues metàl·liques, probablement de bronze, s'aixecaven sobre una peana també quadrangular.

La presència d'aquests pedestals permet suposar, com ja va indicar en el seu dia el Dr. Sánchez Real², que n'hi havia un per cada un dels set *conventus* de la província *Tarraconensis*. Les peces, tot i que en posició secundària, han aparegut generalment en l'àrea del circ i del fòrum provincial. Això, junt amb el sentit dels propis epígrafs, ens inclina a suposar que estarien ubicats inicialment en l'àrea monumental de la província, probablement reunits en un mateix lloc.

En els baixos de la casa núm. 4 del Pla de la Seu, ocupada en l'actualitat per un comerç d'antiguitats, es troba, reaprofitada en la base d'un arc diafragma, una ara romana. És una peça que està a la vista, però sorprenentment no ha estat mai publicada³. El bloc, en marbre de Santa Tecla, mesura 95 x 60 x 60 cm. Són visibles tres de les quatre cares. La principal, que deu contenir la inscripció dedicatòria, resta oculta; la posterior és llisa completament; i les laterals presenten idèntic motiu: dos bucranis sostenint una garlanda, amb cintes penjant. L'estat de conservació és acceptable, malgrat que un dels bucranis i part d'una garlanda han estat repicats, i l'estat d'erosió que mostren en general els relleus. Deu provenir d'alguna zona sagrada que es desvetllaria si fos possible llegir la inscripció oculta. Considerem que per l'interès de la peça, valdria la pena extreure-la i dur-la al Museu Arqueològic.

En l'excavació que va efectuar el Servei Arqueològic de la URV l'any 1996 a la plaça de la Font va aparèixer una petita ara domèstica. Procedeix de l'estrat 2.136, que, tot i la presència de nombrosos fragments de vernís negre i altres ceràmiques antigues, s'ha

2. J. Sánchez: Nota arqueològica, *Boletín Arqueológico* 1957, RSAT, p. 3-5.

3. Agraïm la notícia a l'amic Jordi Rovira, i al propietari les facilitats donades.

datat l'últim terç del segle I aC en base a l'aparició d'un fragment de terra sigillata itàlica i d'àmfores coetànies. Les dimensions de l'*arula* són 15,5 x 15,5 x 17 cm, i està tallada en pedra sorrenca local tipus Mèdol. S'ha conservat en dos fragments que lliguen. L'inferior, que mostra complet el basament i el cos; i el superior, que és un dels angles. És una *arula* de cos cúbic molt reduït que té molt desenvolupats la base i el coronament. Aquest, està format per un bisell, bisell i banda; la base, per bisell invers, ranura, bisell invers, ranura i banda. En el coronament, tot i que conservat només en un dels angles, s'endevina un dels dos frontons, mentre en els laterals es disposarien sengles *pulvini* estilitzats de secció triangular. El *focus* presenta una cavitat a bisell amb restes evidents de foc. No s'aprecien restes d'estuc, pintura ni inscripció. Aquesta peça s'enquadra dins el tipus 1 de la classificació de Montón⁴ (coronament amb frontó i/o *pulvini*, base recta i cos diferenciat), i té paral·lels en els núms. 9, 11 i 68 del seu catàleg.

Una segona *arula* procedeix de l'estrat 2.208 de la mateixa excavació de la plaça de la Font, que és un gran nivell d'abocament amb milers de peces ceràmiques, la formació del qual se situa entre els anys 40 i 60 dC. Les dimensions d'aquesta peça, tallada sobre pedra lumaquel·la local del tipus Sabinosa, són 9 x 9 x 8,5 cm. De cos cúbic, queden restes d'un dels *pulvini* laterals en el coronament. El *focus*, quadrat, mostra punts de foc. La base presenta bisell invers i bisell bastant mal treballats. En les quatre cares laterals s'ha conservat l'estucat blanc. Es correspon al tipus I de Montón, amb paral·lels en el núm. 72 del seu catàleg.

Per últim, referenciem dos relleus amb motiu de bucranis que procedeixen de l'estrat 2.006 de la mateixa excavació. Es tracta d'un nivell amb poc material que reomplia un rebaix de l'*arena* del circ, amb una cronologia de segles XIII-XIV. Entre les pedres van

4. F. J. MONTÓN: *Las ámulas de Tàrraco*, Fòrum 9, MNAT, Tarragona, 1996.

aparèixer alguns fragments romans de marbre blanc, dos dels quals descrivim seguidament:

1.-Fragment de bucrani en marbre blanc. Es conserva la part superior dreta. S'observen una cavitat ocular i una banya. Tant el front com la banya estan ornats amb una cinta. Mesures: 18,5 x 16,6 x 6,5 cm.

2.-Fragment de bucrani en marbre blanc. Es conserva la part central de la meitat esquerra del crani amb la cavitat ocular. S'observa una incisió vertical i l'ús del trepant en els forats, per ressaltar més l'efecte de clar-obscur del relleu. En el front hi ha la mateixa cinta. Mesures: 18 x 11 x 8,5 cm.

L'estat de fragmentació evidencia que són el resultat de desbastar un bloc més gran, quan aquest, probablement, va ser retallat per donar-li un nou ús. Pel lloc on s'ha trobat i, sobretot, pel tipus de material emprat, no hi ha dubte que ens trobem davant les restes del fris d'un temple o d'una ara monumental.

La presència de bucranis en edificis està testimoniada a Tarragona, i l'exemple per l'excel·lència és el fris conservat al claustre de la Catedral, que ha estat identificat com pertanyent al gran temple de Culte Imperial, i la datació del qual ha de situar-se en el tercer quart del segle I dC⁵. La semblança entre aquests i els trobats recentment és evident, però en el nostre cas les dimensions són menors i el relleu és més pla. Un altre exemple de menor qualitat i en pedra local és el fragment reaprofitat en la muralla a Casa Canals, tot i que per aquest darrer podria plantejar-se que provinqués d'un monument funerari.

5. Vegeu P. PENSABENE: La decorazione architettonica dei monumenti provinciali di Tarraco, *Documenti d'Arqueologia Classica*, 1, URV, Tarragona, 1993, p. 33-105, especialment p. 83-87.

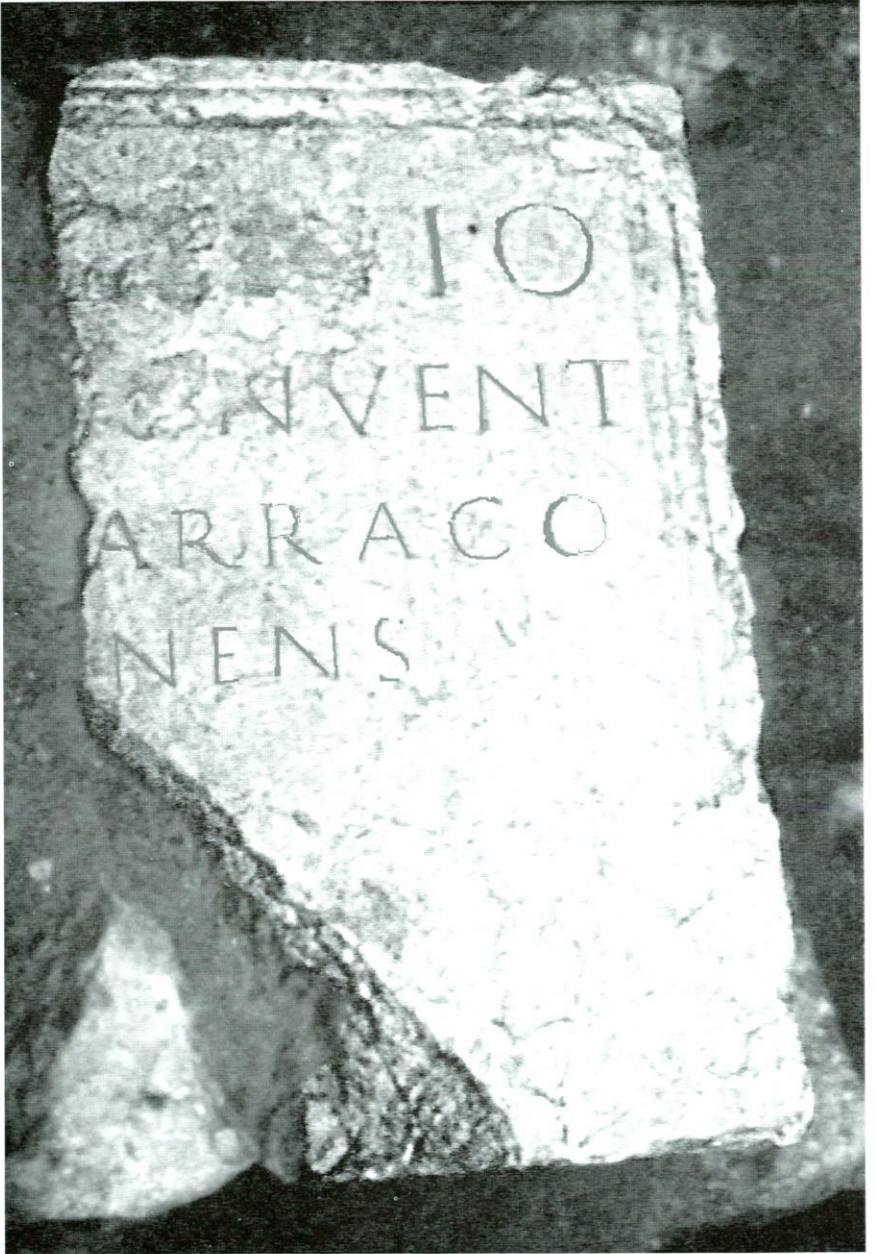
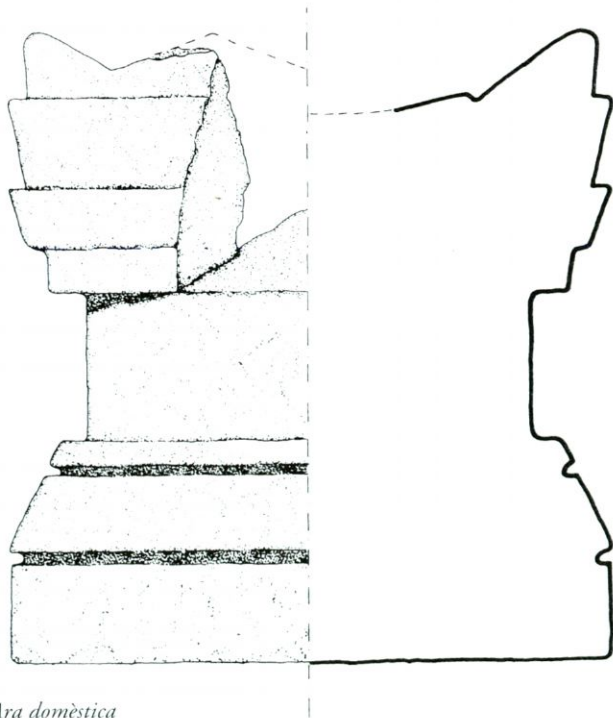
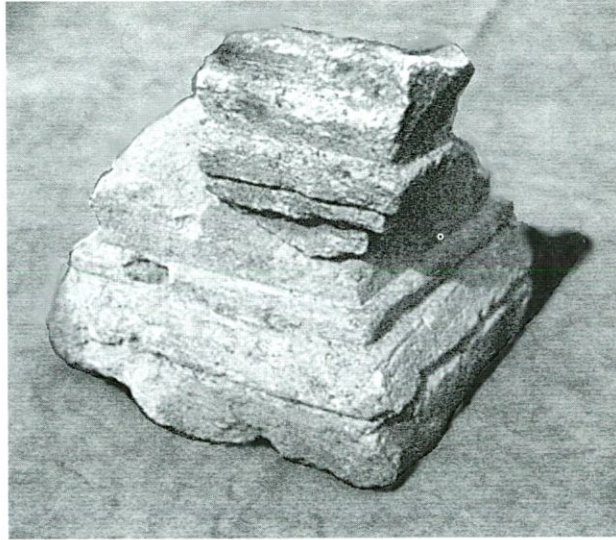


Fig. 1. - Inscripció al Geni del Conventus Tarraconensis



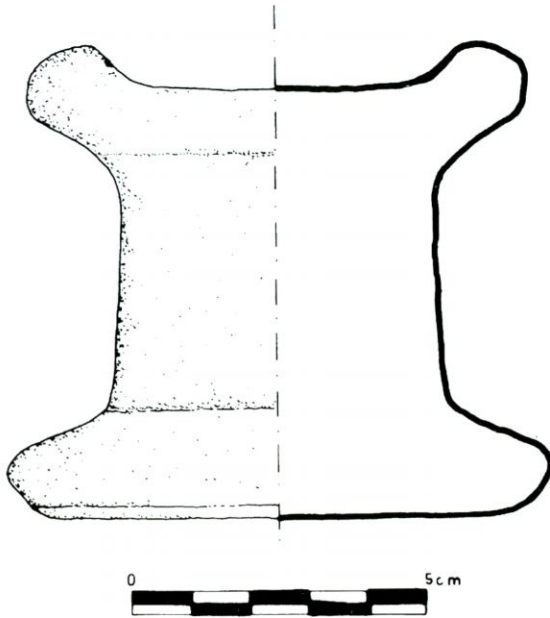
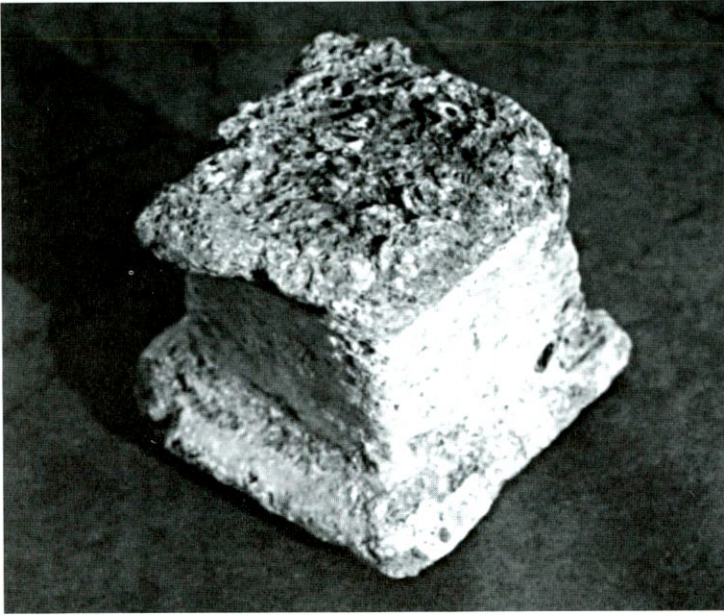
*Figs. 2 i 3. - Ara amb
bucranis i garlandes*



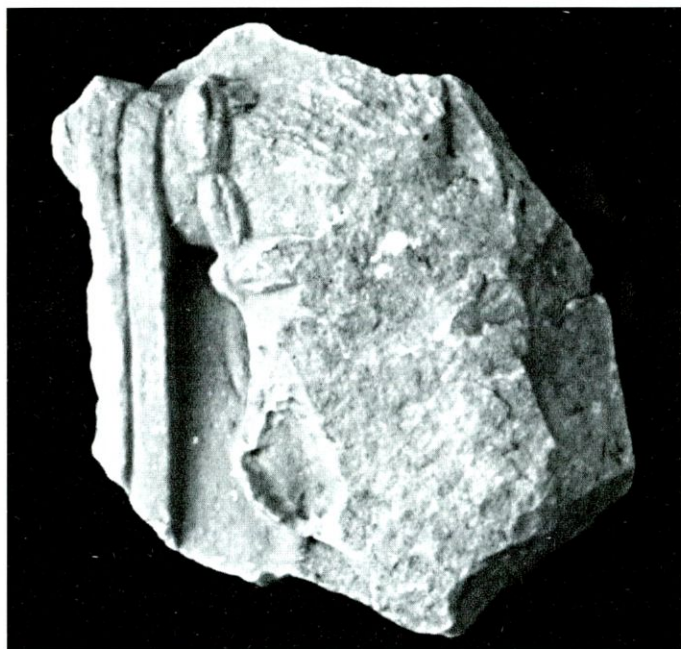


*Figs. 4 i 5. - Ara domèstica
procedent de la plaça de la
Font (UE. 2.136)*

0 5 cm



Figs. 6 i 7. - Ara domèstica procedent de la plaça de la Font (UE. 2.208)



Figs. 8 i 9. - Fragments de fris amb bucranis procedents de la plaça de la Font (UE. 2.006)

