

INTERVENCIÓ ARQUEOLÒGICA AL NÚM. 17 DE L'AVINGUDA ESTANISLAU FIGUERAS DE TARRAGONA

JOAN MENCHON I BES

RESUM

Es presenten els resultats de la intervenció arqueològica d'urgència que l'any 1991 es va realitzar al número 17 de l'avinguda Estanislau Figueras. Fruit dels treballs arqueològics es va poder estudiar part d'una vil·la suburbana de Tàrraco, que es data entre els segles I i II-III dC. Sobre els nivells d'amortització es localitza una altra fase de tipus funerari.

Paraules clau: Tàrraco, ocupació suburbana, vil·la, hàbitat, alt imperi, necròpolis.

El mes d'abril de 1991 el Servei d'Arqueologia de la Generalitat de Catalunya va efectuar una intervenció d'urgència al núm. 17 de l'avinguda Estanislau Figueras de Tarragona. La parcel·la havia estat fins aquell moment ocupada per un immoble de principis de segle, seu del ja històric *Bar la Joya*, que va ser enderrocat amb la intenció de bastir-hi un nou edifici.

Abans d'iniciar els treballs arqueològics, el solar havia patit un rebaix mecànic sense control a tota la zona nord, de manera que ja d'entrada la informació arqueològica era fortament afectada, doncs va desaparèixer gairebé el cinquanta per cent del sediment que hi podia haver.

Situació del jaciment

En època romana aquesta zona, a ponent de Tàrraco, formava part d'un espai relativament accidentat, al vessant oest del turó de la ciutat, que davalla vers el riu Francolí. El lloc de la intervenció que ara ens ocupa

és en un punt relativament proper a la línia de muralla romana de ponent, així com de la sortida de la Via Augusta cap el riu, segons les hipòtesis del seu traçat.

És una zona amb no gaires dades arqueològiques. Tenim evidències d'un assentament suburbà al núm. 8 del carrer Hernández Sanahuja, on les excavacions dirigides per E. Terré van descobrir part d'una vil·la suburbana amb un origen en època augustea, amb murs de pedres de mida mitjana lligades amb morter. Una segona fase, d'època flàvia, va consistir en la millora de les estructures, amb murs d'*opus caementicium* i reforç de carreus als angles. S'abandonà a mitjans-finals del segle II dC, moment en què comencen a detectar-se enterraments¹.

Anys després, al número 7 del mateix carrer, una altra intervenció d'urgència ha permès localitzar un dipòsit amb paviment d'*opus signinum* que es data al segle I dC. També es va localitzar un enterrament de *tegulae* de secció triangular, que es relaciona cronològicament amb les altres inhumacions de la zona².

Al número 3 de l'avinguda Rovira i Virgili es va excavar un interessant monument funerari datat al segle I dC. Als números 24-26 de l'avinguda de Ramon y Cajal es va excavar part d'una vil·la amb un inici en el canvi d'era, una ocupació intensa entre els segles I i II i abandonó entre els segles II i III³.

Quant a restes de tipus funerari, hem de fer esment de l'aparició de restes d'un sarcòfag⁴ i posteriorment quatre enterraments de *tegulae* a doble vessant que M. Berges data cap al segle III dC⁵, tot i que la revisió de la llàntia procedent d'un d'ells faria recular la cronologia entre el 50 i 150 dC⁶.

1. TERRÉ I VIDAL, ESMERALDA: "Una aproximació a l'ocupació suburbana del sector oest de Tàrraco". *Acta Arqueològica de Tarragona II (1989-90)*, RSAT, Tarragona (1990) p. 47-55.

2. BOSCH, FRANCESC; DÍAZ; MOISÈS, MACIAS, JOSEP MARIA: "Excavació arqueològica al solar núm. 7 del carrer d'Hernández Sanahuja de Tarragona". *Bulletí Arqueològic*, RSAT, Tarragona, 21-22 (1999-2000) p. 105-116.

3. TERRÉ, E.: "Una aproximació a l'ocupació suburbana..." p. 47-55.

4. "Fragmento de un sarcófago". *Boletín Arqueológico*, RSAT, Tarragona (1951) p. 84-85.

5. BERGES SORIANO, MANUEL: "Cuatro enterramientos en la calle López Peláez". *Boletín Arqueológico*, RSAT, Tarragona (1969-70) p. 125-126.

6. BERNAL, DARÍO: "*Lucernae tarraconenses*: las lámparas romanas del Museo Nacional Arqueológico y del Museo i Necrópolis paleocristiana". *Bulletí Arqueològic*, RSAT, Tarragona, 15 (1993) p. 59-298, especialment p. 166.

Plantejament i resultats de la intervenció

Els motius de la intervenció van ser el coneixement i documentació i estudi arqueològic del jaciment, i de la seqüència estratigràfica, en especial dels nivells arqueològicament fèrtils cara a avaluar la problemàtica a l'hora de bastir un nou edifici.

Primerament es va realitzar una neteja dels talls sud i oest efectuats pel rebaix mecànic sense control, que van mostrar l'existència de restes romanes. Així doncs, es va plantejar l'obertura d'un quadre de majors dimensions entre el perfil sud de l'esvoranc i el tancament nord de l'antic immoble (sector 1000). Al nord del tancament de dit mur es va realitzar un sondeig de 2 x 2 m fins una cota de -1.00 m amb resultats negatius, i una rasa a tocar l'estructura esmentada (sector 2000). Finalment es va efectuar la neteja de part del perfil on es detectaren restes arqueològiques (sector 3000).

La major part de les restes es troba al sector 1000, on s'han diferenciat diferents fases constructives:

FASE 1

Del primer moment d'ocupació del sector tenim molt poques dades. En concret es tracta de dues canalitzacions d'*opus signinum* de secció semicircular i fonamentades directament sobre el terreny natural, que possiblement formarien part d'una mateixa estructura de tipus hidràulic. Es van detectar en el tall nord del sector 1000 (àmbit E). A fi i efecte de poder conèixer una mica millor les característiques es va aixecar l'angle nord-oest del paviment de *signinum* que segellava aquestes canalitzacions (corresponent a la fase 2) i es va poder observar que una de les canalitzacions tenia una orientació gairebé nord-sud i en un punt determinat realitzava, a l'igual que la seva bessona, una inflexió en direcció est.

FASE 2

En un moment posterior, es van amortitzar les canalitzacions esmentades amb la construcció d'una estructura gairebé rectangular. Era formada per dos murs d'*opus caementicium* d'una amplada propera al mig metre, que delimitaven un espai ortogonal compartimentat interiorment per altres dos murs del mateix tipus constructiu que el subdivideixen de forma més o menys regular. Aquests murs estaven fàrcint *a sacco* les seves respectives rases de fonamentació, obertes en el terreny natural. L'estança estava pavimentada amb un *opus signinum* sobre un nivell de preparació.

Al costat nord (àmbit 1000 E) es va localitzar un altre *signinum* sobre una preparació que amortitzava les conduccions de la fase 1.

Als àmbits 1000 B i 1000 B-C es detectaren restes de paviment de morter de calç sota dels quals es localitzen dos retalls, l'un en forma de cubeta i l'altre de planta circular, farcit per dos nivells que, si bé no oferien materials ceràmics, presentaven una textura molt cendrosa on s'hi va trobar un os recremat. En un primer moment es va plantejar que es podria tractar de fosses d'ofrenes.

FASE 3

En un moment determinat l'angle d'unió dels murs d'*opus caementicium* sud i est és afectat per un retall, que es repara amb una obra de còdols en sec, que hem de relacionar amb altres de similars característiques que es detecten a l'est del sector 1000, tot compartimentant-lo, i un paviment de pedres de petites dimensions (àmbit D).

FASE 4

L'esmentat paviment és amortitzat per un nivell de terra sobre el qual es van obrir dos petits retalls que havien rebut l'acció del foc, fins i tot en un d'ells hi havia una peça de fang en forma de tova que podria haver fet de suport.

Encara que estratigràficament no es puguin associar de manera directa a les fases esmentades, en el costat oest del solar (àmbit A) es va documentar parcialment un pou folrat amb una estructura de pedres lligades en sec, oberta al terreny natural. Al costat d'aquesta estructura es va localitzar part del cos d'una àmfora africana sobre el tapàs.

FASE 5

En aquest moment s'amortitzen les estructures detectades en el sector 1000, que es cobreixen amb un nivell format per terres procedents de la descomposició d'un mur de toves o tàpia, amb força material ceràmic constructiu –*tegulae* i *imbrices*– restes de calç i bocins d'estuc, un d'ells amb *graffiti*.

Els materials aportats pels nivells d'amortització, si bé escassos, porten a plantejar un abandonament de la zona entre els segles II i III dC: ceràmica sigil·lada africana A forma Lamb. 4/36, ceràmica de cuina africana forma Ostia III 367, ceràmica sigil·lada africana C forma Lamboglia 40.

A més, just al perfil oest de l'àmbit 1000 B es va detectar part d'un

enterrament en taüt, del qual hem recuperat algun dels claus dels seus peus. Aquest enterrament estaria totalment afectat per la construcció del número 19 del carrer Estanislau Figueras. Quant a les restes localitzades en els altres sectors de la intervenció, no ofereixen dades significatives.

Consideracions finals

L'excavació al núm. 17 de l'avinguda Estanislau Figueras de Tarragona ha permès localitzar part d'una vil·la suburbana de Tàrraco. En aquesta es poden diferenciar un seguit de fases: una primera conformada per dues canalitzacions d'*opus signinum*; una segona de la qual ens resta una estructura rectangular formada per murs d'*opus caementicium*, i parcialment destruïda per l'arrasament previ a la intervenció arqueològica, i probablement un paviment de calç al seu cotat sud. En un moment determinat el conjunt pateix una reforma, amb la construcció d'estructures de pedra en sec en escaire i un paviment de pedres. Aquest s'amortitza i se li obren sengles focs. Finalment s'abandona el sector i s'aprofita com a zona funerària.

Certament l'entitat de les restes documentades en el número 17 de l'avinguda Estanislau Figueras no és especialment rellevant. Tampoc no ha aportat uns materials significatius en quantitat, però sí aporta uns elements cronològics a tenir en compte a l'hora d'estudiar l'abandonament d'aquesta zona de la ciutat de *Tarraco*.

Quant al moment fundacional de les restes localitzades, no hi ha elements que permetin la seva datació, com passa també amb la datació de la fase 2. Ara bé, la construcció d'estructures d'*opus caementicium* associades a paviments d'*opus signinum* es podria posar en relació amb un procés de transformació en època flàvia dels assentaments suburbans de la zona⁷. Després de dues fases de transformacions, amb unes característiques constructives més pobres –murs de còdols, paviments de pedres– o amb altres evidències d'escassa entitat, ens trobem amb una amortització de la vil·la, que podem datar entre els segles II i III dC.

En aquest context, sabem que la vil·la del Parc de la Ciutat s'abandona cap al 125 dC⁸, i la vil·la del carrer Robert d'Aguiló s'abandona defi-

7. TERRÉ, E.: "Una aproximació a l'ocupació suburbana...", p. 47-55.

8. REMOLÀ; JOSEP ANTON; MACIAS; JOSEP MARIA: "L'edifici romà del parc del Quintà de Sant Rafael (Parc de la ciutat), Tarragona". *Bulletí Arqueològic*, RSAT, Tarragona, 15 (1993) p. 375-382.

nitivament al segle II⁹. A més, el teatre de Tàrraco, a finals del segle II deixa de funcionar com a tal¹⁰. Dos jaciments propers al que ens ocupa tenen una data final similar: la vil·la del núm. 8 del carrer Hernández Sanahuja s'abandona a la segona meitat del segle II, i la del número 24-26 de l'avinguda Ramon y Cajal s'amortitza entre els segles II i III¹¹. També és llavors quan comencen a localitzar-se enterraments d'inhumació de la zona oest de la ciutat, com el que s'ha vist en aquest jaciment, els del carrer Hernández Sanahuja o López Peláez, tot i que aparentment la seva intensitat no sembla ser elevada.

Es veu, doncs, que la zona oest de la ciutat entre els segles II i III comença a patir una sèrie de transformacions, amb l'abandonament de zones suburbanes que es converteixen, almenys en part, en espais funeraris, procés que potser s'ha de posar en relació amb els primers símptomes de problemes econòmics a la ciutat¹², i que obre les portes als importants canvis que esdevindran a partir del segle IV¹³.

9. ARBELOA, JOAN VIANNEY M^a, 1989: "L'ocupació suburbial de les ciutats romanes: el sector nord-oriental de Tàrraco". *Bulletí Arqueològic*, RSAT, Tarragona, 8-9 (1986-1987) p. 87-124.

10. MAR, RICARDO; ROCA, MERCÈ; RUIZ DE ARBULO, JOAQUÍN: "El teatro romano de Tarragona. Un problema pendiente". *Teatros romanos de Hispania*. Cuadernos de Arquitectura romana, Madrid, 2 (1993), p. 11-23.

11. TERRÉ, E.: "Una aproximació a l'ocupació suburbana...", p. 47-55.

12. ALFÖLDY, GÉZA: *Tarraco*. Fòrum. Temes d'Història i Arqueologia Tarragonines núm. 8, 1991, p. 39.

13. MACIAS, JOSEP M^a; MENCHON, JOAN; MUÑOZ, ANDREU: "Ciutat de Tàrraco". *Del romà al romànic. Història, art i cultura de la Tàrraconense mediterrània entre els segles IV i X*, Barcelona: Fundació Enciclopèdia Catalana 1999, p. 77-79.



Fig. 1. Situació del jaciment.

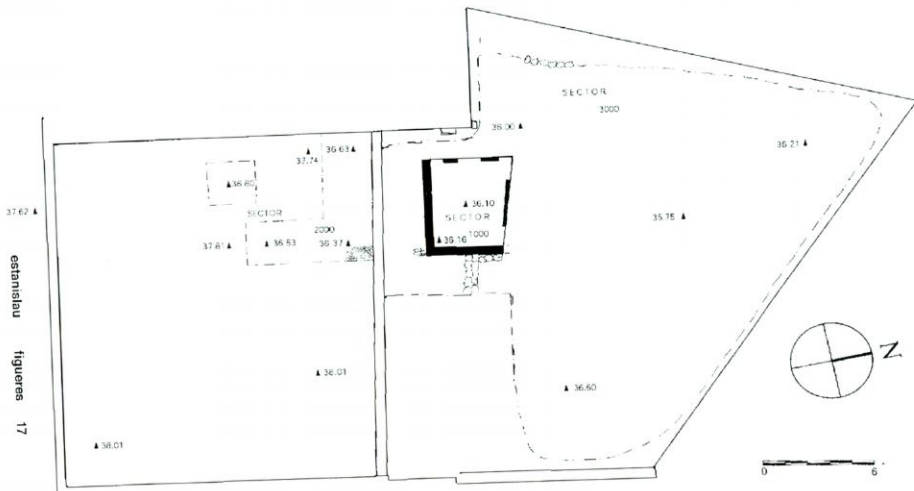


Fig. 2. Planta general.

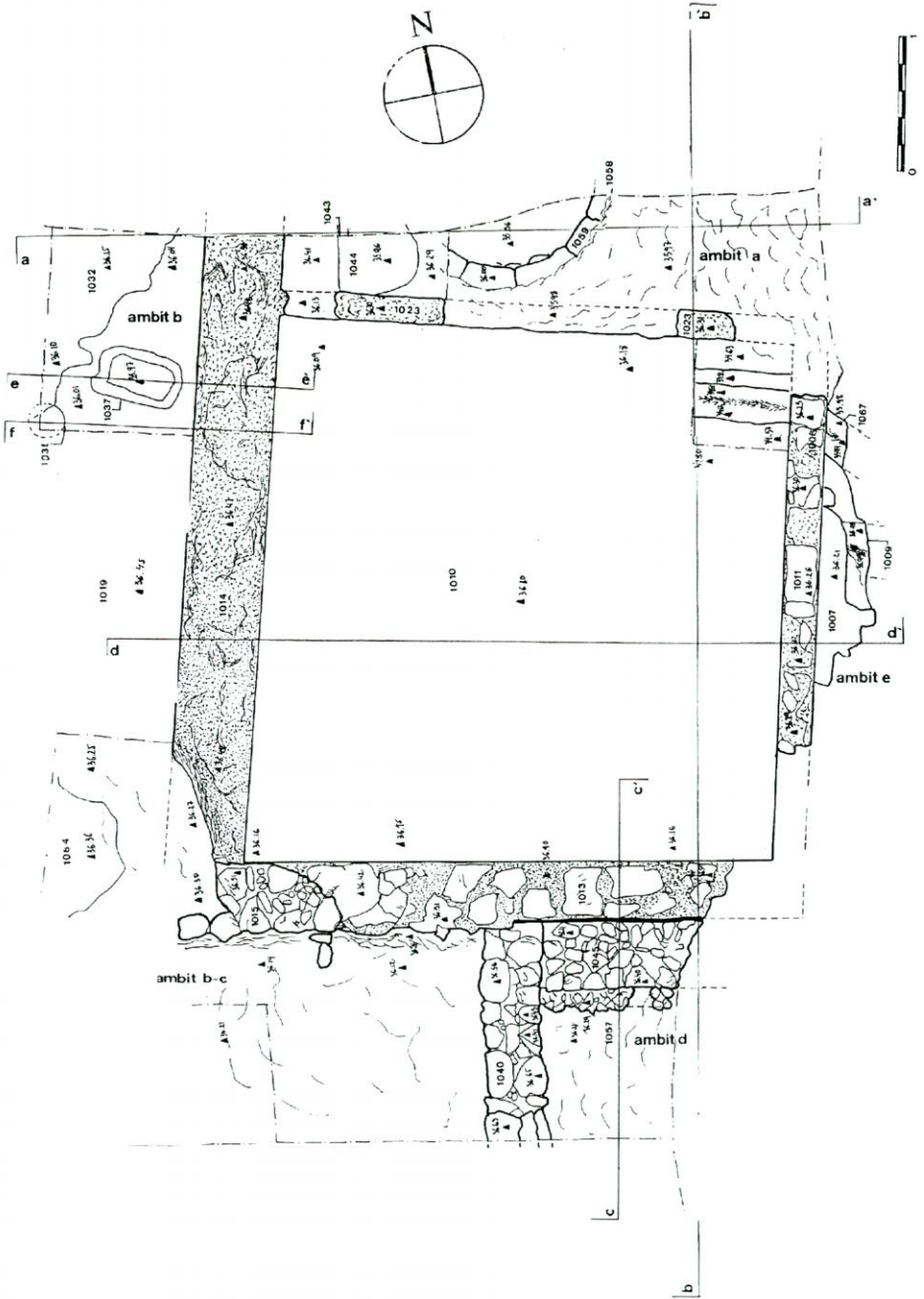


Fig. 3. Planta del sector 1000.



Fig. 4. Vista general del sector 1000.



Fig. 5. Detall de la unió dels murs de l'àmbit 1000 d, de la Fase 3.



Fig. 6. Vista del pou de l'àmbit 1000 A, pertanyent a la fase 4.



Fig. 7. Vista de les estructures del sector 3000.

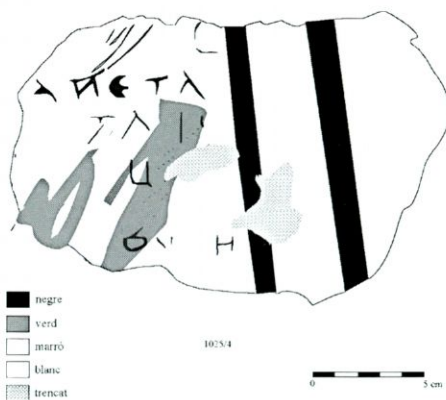


Fig. 8. Fragment d'estuc amb grafiti procedent dels nivells d'amortització (1025/4).

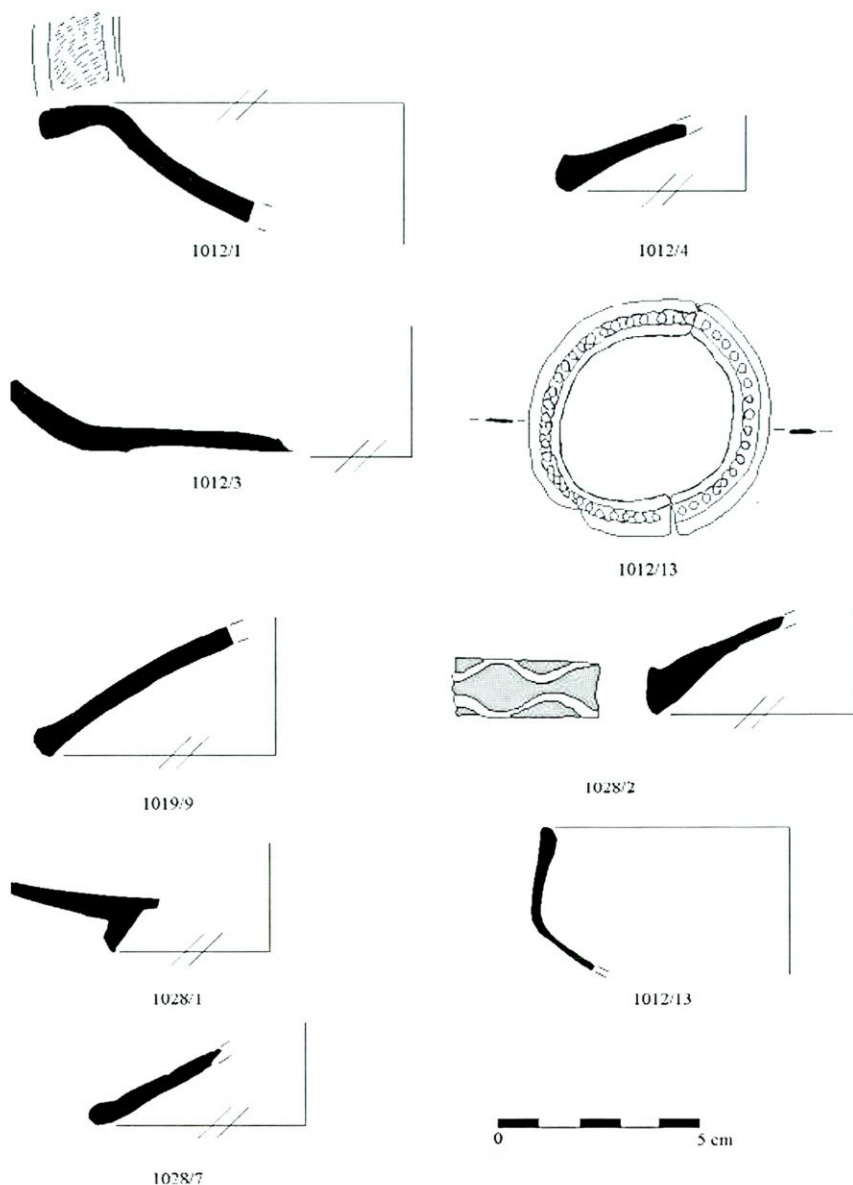


Fig. 9. Materials dels nivells d'amortització. 1012/1: terra sigil·lada africana A forma Lamb. 4/36; 1012/4: ceràmica comuna africana Ostia I 261; 1012/3: ceràmica comuna africana Lamboglia 10a; 1012/13: disc de plom; 1019/9: ceràmica comuna africana Ostia I 261; 1028/2: ceràmica comuna oxidada; 1028/1: terra sigil·lada sudgàl·lica; 1012/13: ceràmica de parets fines Mayer XXVIII; 1028/7: ceràmica comuna africana.