

En el record encara:
les primeres exploracions i descobertes del GIEM
 (La Ginesta i el Racó d'Hospital)

RESUM

A meitat de la dècada dels seixanta un grup d'adolescents descobriren un seguit de cavitats a les rodalies de la font de la Ginesta i del Racó d'Hospital, allí coincidiren amb membres de la Secció Arqueològica del Museu Arxiu que efectuava excavacions a la cova del Calobre, començant així una profitosa relació que conduí a la creació del GIEM i a la descoberta de cavitats, jaciments amb restes prehistòriques i troballes bioespeleològiques. L'autor de l'article estableix un fil de continuïtat des d'aquelles llunyanes activitats, fins alguns coneixements que tenim de l'indret en data actual.

RESUMEN

A medianos de la década de los años sesenta un grupo de adolescentes descubrieron una serie de cavidades en el entorno de la *font de la Ginesta* y del *Racó d'Hospital*, allí coincidieron con miembros de la *Secció Arqueològica del Museu Arxiu* que efectuaban excavaciones en la *cova del Calobre*, dando inicio a una provechosa relación que trajo la creación del GIEM y el descubrimiento de cavidades, yacimientos con restos prehistóricos y hallazgos bioespeleológicos. El autor establece un hilo conductor desde aquellas pretéritas actividades, hasta algunos conocimientos que se tienen del lugar, actualmente.

ABSTRACT

In the mid-1960s a group of teenagers discovered a series of cavities in the vicinity of the Ginesta fountain and the Hospital Racó, where they coincided with members of the Archaeological Section of the Archive Museum that excavated in the cave from El Calobre, thus beginning a profitable relationship that led to the creation of the GIEM and the discovery of cavities, deposits with prehistoric remains and biopspeleological findings. The author of the article establishes a thread of continuity from those distant activities, to some knowledge that we have of the place in current date.

Paraules clau: Grup d'Investigacions Espeleològiques de Montblanc, Font de la Ginesta, Racó d'Hospital, espeleologia, arqueologia, biospeleologia.

Palabras clave: Grup d' Investigacions Espeleològiques de Montblanc, Font de la Ginesta, Racó d'Hospital, espeleología, arqueología, biospeleología.

Keywords: Grup d'Investigacions Espeleològiques de Montblanc, Font de la Ginesta, Racó d'Hospital, caving, archeology, biospeleology.

Joan Pallisé Clofent, (Montblanc, 1951), Enginyer tècnic industrial per la UPC i màster en Intervenció Ambiental per la UB. Ha estat Director del Servei Meteorològic de Catalunya i Director General de Medi Natural de la Generalitat de Catalunya. Autor del llibre *Els camins de l'aigua: «fonts naturals i aigües del terme de Montblanc»* (Valls, 2006) i de molts articles a revistes especialitzades sobre tecnologia, medi ambient i espeleologia. Actualment treballa com enginyer en el món de l'eficiència energètica i dels vehicles elèctrics, alhora que segueix desenvolupant les seves activitats muntanyenques per tot el país. Membre actiu del Club Excursionista de Montblanc i del Centre Excursionista de Terrassa.

En el record encara:

les primeres exploracions i descobertes del GIEM

(La Ginesta i el Racó d'Hospital)

Joan Pallisé Clofent

*joanpallise@gmail.com

Justificació

L'article que us presentem és un recull de records i anècdotes de meitat de la dècada dels anys seixanta, concentrades a un indret natural proper a Montblanc, localitzat a les partides de la Coma de l'Alandó i del Racó d'Hospital, amb el seu epicentre a les rodalies de la Font de la Ginesta.

En els primers apartats exposarem algunes de les activitats desenvolupades de manera espontània per una colla d'amics que varià al llarg dels anys, durant aquell complex trànsit de la vida que va des del final de la infantesa a l'adolescència¹ i, posteriorment, farem esment d'exploracions que de manera més organitzada efectuarem des del Grup d'Investigacions Espeleològiques de Montblanc (GIEM), sempre a cavall de dues entitats genuïnament montblanquines, com són el Club Excursionista Montblanc (CEM) i la Secció de Prehistòria del Museu Arxiu de Montblanc i Comarca².

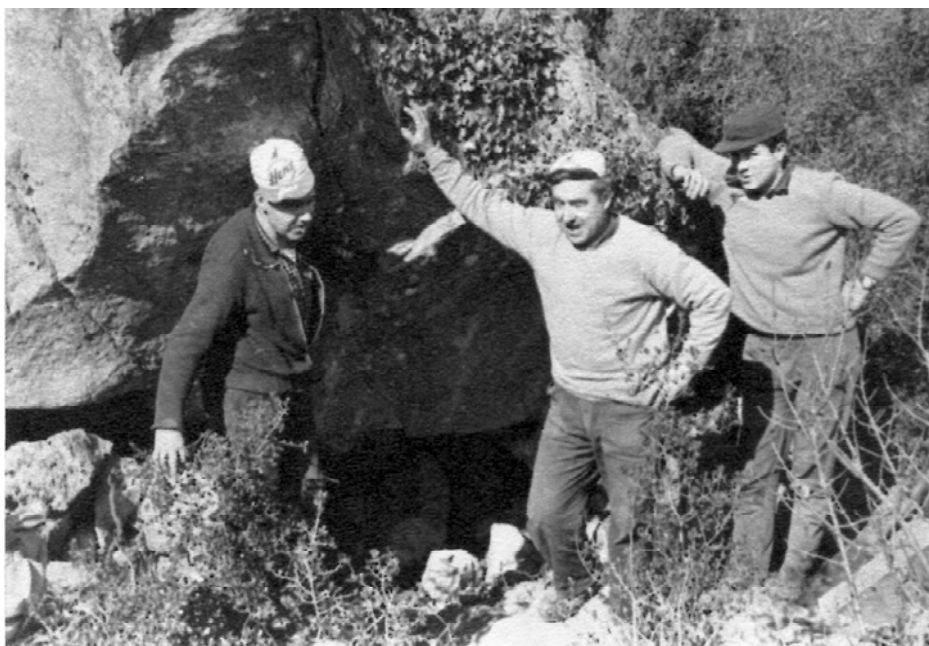
L'adolescència és el moment de viure experiències, fer noves amistats dia a dia i no fer-se cabòries en documentar tot allò que hom va vivint. Per aquest motiu podríeu pensar que aquella manca d'hàbit de prendre notes, o de deixar alguns registres més o menys sistemàtics -on resideix l'origen de tot el coneixement científic-, bé podria haver fet oblidar les històries que volem descriure. Sortosament disposem d'algunes imatges (fotografies antigues desenfocades i mig esborrades), notes esparses en quaderns de camp, força material dipositat al Museu (peces de ceràmica, eines de pedra i os, esquelets,...); si bé el que veritablement ens va permetre trobar el fil conductor, fou el conjunt de notes personals i dibuixos de l'amic Joaquim Masdéu (1919/2015).

Malgrat els anys transcorreguts hem intentat reproduir activitats endegades temps ençà, que si bé mai han estat del tot abandonades, han passat pels diversos daltabaixos propis d'una vida agitada com qualsevol altra. En treballs d'aquestes característiques, resulta impossible evitar una focalització personal, si bé hem intentat compensar-ho afegint un seguit de dades prou desconegudes que hem recuperat enmig de la diversa informació consultada, tot i completant-ho amb un petit apartat final, proporcionant alguna informació espeleològica de la zona, tant del que s'ha fet i sabem, com potser del que s'hauria de fer, si volem conèixer com eren aquells avantpassats tan propers a la vila, en el trànsit des de la prehistòria, fa uns sis mil anys.³

Primeres descobertes i exploracions

Freqüentment les persones tenim profundes dissonàncies entre el cos i la memòria, talment com afirma un reputat psicòleg holandès «la memòria és com un gos que s'ajau allí on li plau» (D. Draaisma, 2006). No tots els records estan vinculats a les «emocions fortes», sinó que sovint recordem allò més intranscendent i a vegades, per algun motiu, hi ha fites que queden prou clares mantenint la seva dimensió original com

la d'aquell matí de dijous Sant de 1965, quan a l'hora que es feia la tradicional processó matinal –Viacrucis– una colla d'amics, just a la porta de l'adolescència, començàvem a descobrir els entorns naturals de la vila, i aprofitant les vacances escolars, d'una manera casual, ens orientàrem cap a un roquissar divisat el «dia de la mona» l'any anterior, des de dalt la serralada de Sant Josep, on sabíem que hi havia algun forat que estava essent excavat per la Secció Arqueològica del Museu.⁴



Jornada d'excavacions a la cova del Calobre amb el Q. Masdéu, Ll. Castellví i J. Civit (Foto C. Masdéu)

De fet, feia ben poc, tot just un any aban havíem començat a interessar-nos per l'existència del món subterrani i portàvem poques sortides, entre les quals, les que ens havien dut a localitzar i explorar la cova del Moro, dalt el Tossal Gros a Prenafeta,⁵ la cova del Lladre a la Pasquala i poca cosa més i no fou fins l'exploració de la cova dels Aixeregats o de Nerola,⁶ el primer dia de 1965, que rebérem l'impacta definitiu que ens orientaria de manera un pèl obsessiva, cap el món de l'espeleologia. La «il·luminació» segurament es produí per una conjunció d'aspectes sorprenents d'aquella petita cova, que tot i haver estat visitada per gent aprensiva, encara gaudia d'un respectable nivell de formacions amb estalactites, columnes i formes de corrossió, essent una cavitat que actualment considerariem càrstica, sempre escadusseres a les rodalies de Montblanc. Si això no fos suficient, es completà amb el descobriment, tot d'una tacada, d'un enterrament neolític amb abundant material arqueològic.⁷

Retornem però a l'entorn de la Ginesta, situada a la part baixa de la partida de la Coma de l'Alandó, antigament coneguda com font del Xarpa, que en passar a ser propietat de la família Masdéu anomenaren Font de la Ginesta. A causa del desconeixement del camí, baixàrem directament per les canonades que encara avui porten l'aigua de consum de boca a Montblanc, des del barranc de la Vall i la Font d'en Ribes, si bé des de dalt la serralada de Sant Josep, en un primer esguard, ens copsà l'atenció aquell conjunt de vegetació i la presència de grans blocs de pedra escampats arreu, entre els quals hi destacava un bloc enlairat amb forma romboide, que per analogia anomenàrem «pastilla juanola».



El vas neolític geminat de la cova de Nerola o Aixeregats.



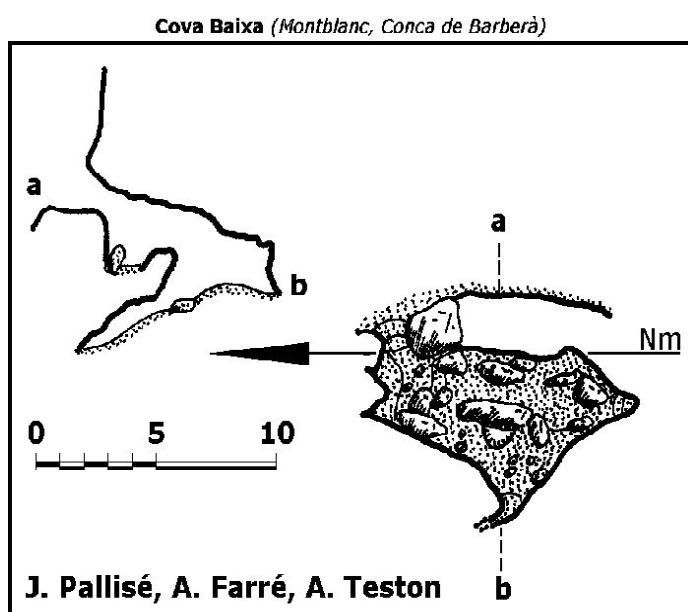
Base de la «Pastilla Juanola», on neix la font de la Ginesta.

Sense cap mena de coneixement precís d'on dirigir-nos, ràpidament assolírem el lloc on l'avi de la família Masdeu guardava el ruc, trobant ràpidament el maset, la bassa i la Font de la Ginesta, formant un conjunt que ens captivà, atès l'harmonia de l'indret. No era freqüent trobar una font ben arranjada, unes moles en forma de taula, una bassa plena d'aigua, una vegetació i camins endreçats amb cura, enmig dels blocs de pedra distribuïts per la muntanya que, no obstant, proporcionava al conjunt un entorn prou feréstec.

Després d'un obligat tast d'aigua, començarem a remuntar cap aquella roca de forma romboide amb nom de píndola de regalèssia, sense saber que al seu peu, dins una petita mina, hi percolava l'aigua des del sostre, formant uns regalims que en ser recollits i conduïts cap a la font, donaven aquella abundor i frescor característica. Des d'aquella primera jornada, foren moltíssimes les vegades que visitàrem l'indret amb colles d'amics, amb excursionistes, amb naturalistes i científics, fins el punt de poder dir que algunes de les activitats que hem desenvolupat al llarg dels anys, com arranjament de fonts, l'obertura de camins, i les recerques espeleològiques han tingut com a guia l'ordenació modèlica d'aquell espai natural.⁸

De la cova del Calobre a la cova Alta

Unes desenes de metres més enllà d'on neix la font, el camí mena a un conjunt de grans blocs que disposats en forma de refugi natural, conegut com la cova del Calobre, antic topònim indicatiu de la presència d'ossos i calaveres que trobaren els antics propietaris a l'intentar cercar aigua. Nosaltres, per desconeixement l'anomenàrem cova Baixa, on membres del Museu Arxiu hi estaven excavant, des de feia gairebé un any, havent efectuat interessants troballes que segons l'inventari del Patrimoni Arqueològic de Catalunya, anirien des del Neolític fins el Bronze (-5.500/-650), destacant-hi destrals de pedra polida, punxons, sílex, petxines,... i una gran gerra trenada que hom pot veure exposada a les sales de prehistòria del museu, la qual fou pacientment reconstruïda com un gran puzzle "les nits dels dimarts" a les golfes d'aquesta entitat, enmig d'animades tertúlies.



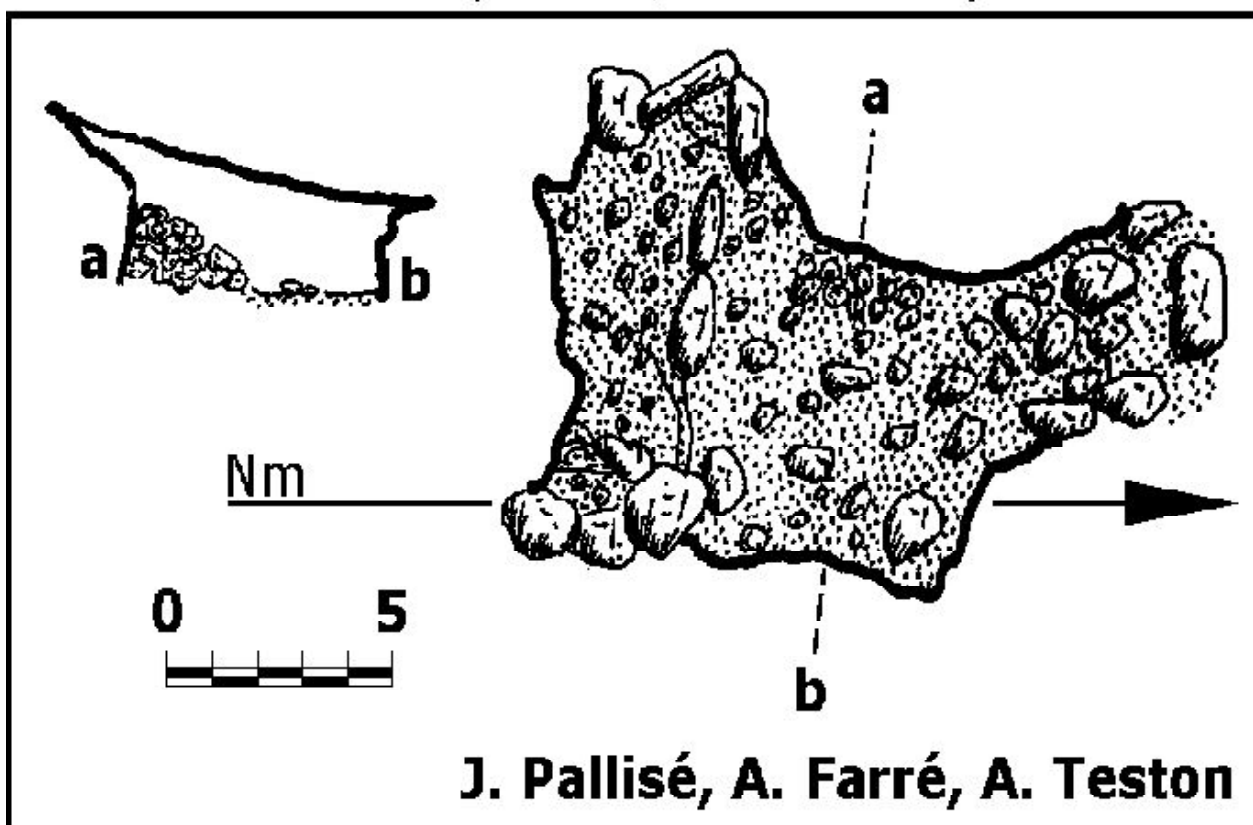
Catàl. Espel. Catalunya 2 (1978)

Topografia de la cova Baixa i fotografia de la gran gerra trenada.

Aviat ens adonàrem que saltant per darrera del bloc que forma l'aixopluc, podíem enfilar-nos pendent amunt per un roquissar tot inventant camins enmig de rocs i bardisses, fins que de sobte al remuntar una paret ensopegàrem amb un forat al peu d'un bloc isolat, que s'endinsava al terra. Amb un material d'exploració més aviat precari, doncs el nostre equip es reduïa a unes matusseres llanternes, davallàrem un parell de metres, abocant-nos a una saleta plena de blocs, que tot i no tenir continuació presentava superficialment un bon grapat de fragments de ceràmica d'un tipus i textura, que nosaltres amb una notable «expertesa», identificàrem com material prehistòric.

La troballa fou suficient perquè donéssim per acabada aquella primera jornada a l'entranyable indret i, com no podia ser d'altra manera, abans marxar, tots satisfets cap a casa per fer el dinar de quaresma, ens dirigírem cuita corrents al carrer Major, a cal Masdéu, a fi de mostrar-los-hi els nostres «tresors» tot i esperant els bons consells i recomanacions que de ben segur ens farien el Joaquim i el Carles.

Cova Alta (Montblanc, Conca de Barberà)



Catàl. Espel. Catalunya 2 (1978)

Topografia de la Cova Alta.

Acabada la setmana Santa, la seguirem altres dissabtes i caps de setmana, que dedicàrem íntegrament a la Ginesta, on a mesura que remuntàvem fins els primers replans, anàvem trobant més i més forats, batejant-los de manera adient, com correspon als exploradors. Després de la Cova Alta, seguirem la Cova de l'Escut, per un gravat de la senyera catalana que hi féu el Civit Àvila o el Francesc Masdéu, la Cova Bonica perquè tenia alguna estalactita, el Volcà per disposar d'una forma que podia evocar remotament

un con volcànic, la Cova del «Siroll», doncs volíem indicar alguna remor o soroll que sentírem, amb una grafia pròpia del coneixement de català que teníem durant el franquisme, que es reduïa a la parla del carrer i que en aquest cas potser era “xipellejant”.

La majoria de forats no eren més que petites gateres per on havíem d'arrossegar-nos, tot i que de tant en tant ens podíem posar drets, baixar algun pouet, o trobar un racó amb formacions a la paret. De tot aquell garbuix de petites coves dins el tros de muntanya, la troballa que més ens impressionà i que ha tingut més transcendència fou la localitzada al capdamunt del primer replà de la muntanya, el qual inicialment només es tractava d'un petit forat recobert de vegetació, d'on hi sobresortia una mústia figuera borda.

Acabàvem de localitzar un nou forat que òbviament anomenaríem com avenc de la Figuera, després seguirien els avencs de l'Arrel i l'Estret, tots ells propers i alineats, formant un conjunt de cavitats verticals orientades sobre una mateixa diàclasi, si bé el seu accés s'havia de fer per diverses boques i petits pous verticals.

L'avenc de la Figuera, l'avenc de l'Arrel i l'avenc Estret

El mateix dia de la seva localització, després d'una primera neteja del galzeran i branques de figuera que tapaven la boca, començarem a davallar una desena de metres per una petita rampa amb una inclinació considerable, fins desembocar a un replanet, on als nostres peus hi començava una esclatxa més estreta i quasi vertical que s'endinsava amb una forta pendent humitejada. Un cop efectuat un sondeig intuïtiu, mitjançant el rudimentari mètode d'abocar-hi algunes pedres, ens adonàrem que allò tenia una fondària considerable i que requeria l'ús d'una corda, essent aquest el primer tram amb verticalitat que ens topàrem aquell grupet de nois d'entre 13 i 14 anys.



Exploració conjunta amb els “juniors” del Museu, 1966 (Foto Carles Masdéu) i boca de l'avenc de la Figuera, 1969.



Val a dir que durant aquells anys, les nostres exploracions eren més aviat curtes i gairebé sempre s'acabaven en sec, davant les primeres dificultats tècniques, per aquest motiu sempre havíem d'empescarnos la manera d'aconseguir el material més elemental com una simple corda, llavors no podíem ni somniar amb les desitjades escales metàl·liques que s'anomenaven «elektrons». Poc a poc, anàrem aconseguint tot un material «d'avantguarda» compost per alguns cascots vells de motorista i de la guerra, si bé posteriorment n'aconseguírem de paleta, quan tot just començaven a utilitzar-los, en els quals hi adaptàrem uns precaris frontals amb piles que en prou feines ens deixaven veure els indrets on volíem posar els peus; si bé aviat ens informàrem que el que calia era disposar de llums de carbur, que han constituït l'enllumenat definitiu per als espeleòlegs al llarg d'un segle, i que fins fa poc no han estat substituïts pels moderns sistemes amb *leds*. Aquells llums de carbur necessitaven un producte “estrany” que calia comprar a cal «Pere Adroguenou» en forma de terrossos grisos i durs, que dipositàvem a la part inferior d'un dipòsit, mentre la part superior s'emplenava d'aigua que en barrejar-ho mitjançant una petita aixeta, ocasionava una reacció química, generant un gas d'olor característic (acetilè) que ens proporcionava una il·luminació sorprenent i de llarga durada, si bé deixava un residu pastós que ha embrutat moltes cavitats.

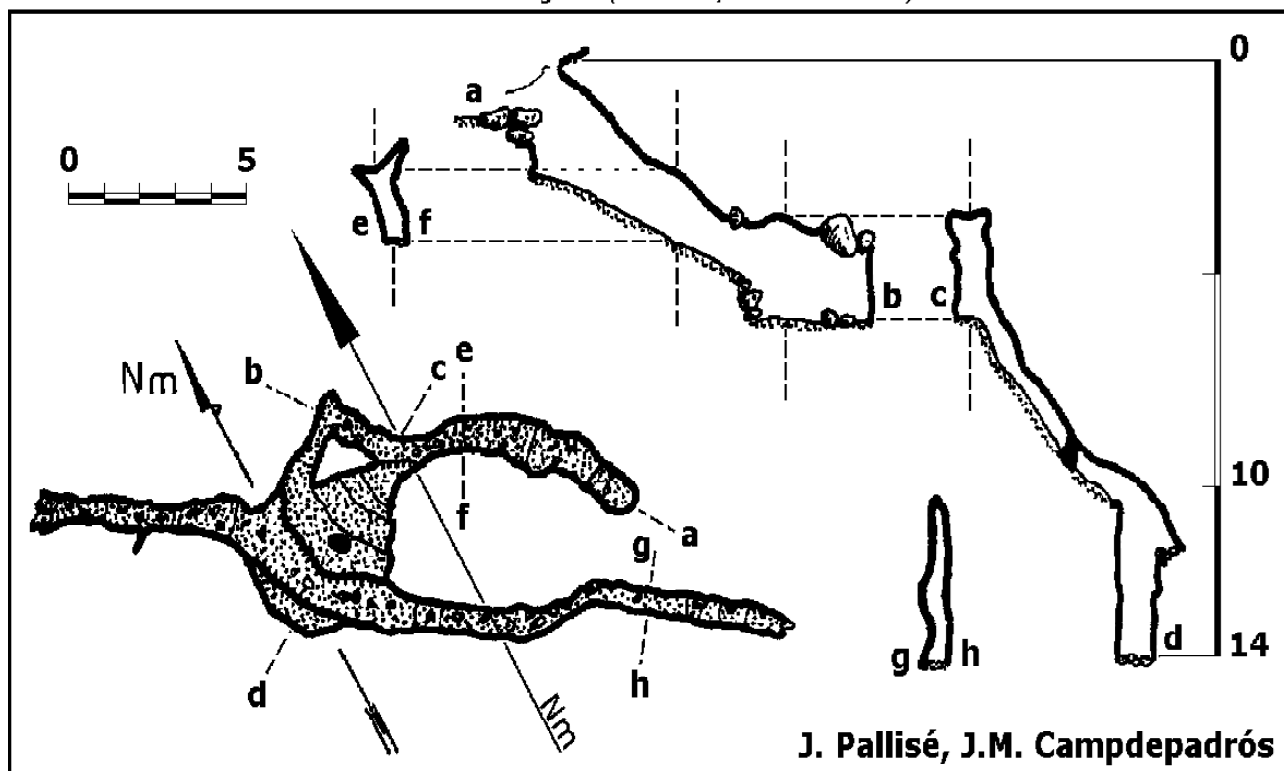


Baixant amb “lliure” al pou de l'avenc de la Figuera

Aquella imprescindible primera corda, ens representà un problema fins que no aconseguíem arreplegar uns quants «calerons» i optàrem per comprar una corda de plàstic verd a «cal Rosich», botiga del carrer Major que nosaltres coneixíem com a cal «Xuflet», perquè a banda de cordes i llibants, venien a dojo, dins una paperina d'estrassa, aquell exòtic producte valencià petit i arrugat que per gaudir-ne havies de tenir-lo tot

un dia en remull per evitar fer una pasterada dins la boca. De ben segur que ni a Montblanc ni a d'altres pobles, actualment seria fàcil comprar una bossa de xufles, o bé un pot de carbur.

Avenc de la Figuera (Montblanc, Conca de Barberà)



Catàl. Espel. Catalunya 2 (1978)

Topografia de l'avenc de la Figuera.

Setmanes després, «ben» equipats amb la nostra corda de plàstic de 20 metres, retornàrem a l'avenc per enfonsar-nos a les seves entranyes i descobrir-ne els seus secrets. L'esclletxa era «punyetera» i a més d'arrencada estreta i inclinada, estava coberta d'un fangueig provocat per l'aigua de condensació que la convertia en llefiscosa. El mètode per baixar consistia en fixar la corda principal lligada a la base de la figuera i, mitjançant un cordill –«recuperat» d'alguna golfa–, ens lligàvem directament el llibant a la cintura imaginant que era un sistema d'assegurança; més endavant la subjectaríem a l'exterior amb perillosos claus «d'escalada», que fabricàvem nosaltres mateixos a la fornada de «cal Sabidó».

Un providencial bloc de pedra que estava entaforat al mig d'aquella esclletxa (secció C-D de la topografia), permetia una aturada, just abans d'un pou vertical que ens semblà d'una fondària imponent de... més de tres metres! Amb esforços i un cert risc, baixàrem mig amb «romenatge⁹», mig lliure, mentre ens agafàvem com podíem a la corda. Al fons de la diàclasi, la galeria de l'esquerra, orientada cap a l'avenc de l'Arrel, restava ràpidament obstruïda, mentre que per la vessant oposada, tot i estrènyer-se, continuava, obligant-nos a remuntar fins assolir el sostre i, després d'un pas estret, baixar a l'altra banda, on la galeria encara seguia uns metres.

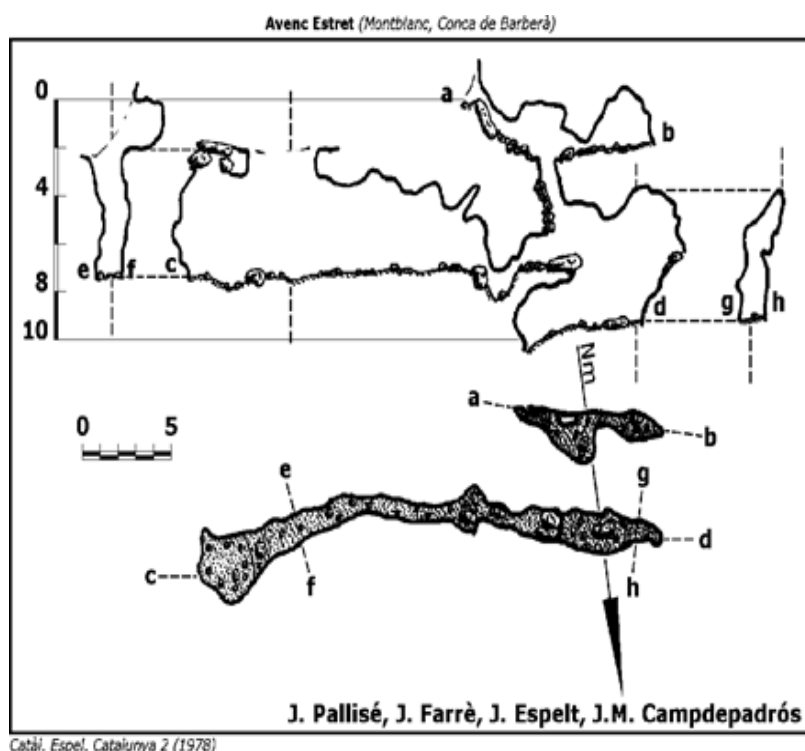
No fou fins la tercera o quarta davallada, que en aquest punt més conflictiu de la galeria, mirant el sostre, ens adonàrem que hi havia un crani humà incrustat a la roca d'on hi sortien diversos ossos, en un lloc de difícil accés. Aquesta troballa fou suficient per organitzar una exploració amb tots els «ets i uts» conjuntament amb el grup de prehistòria del Museu, aconseguint mobilitzar una munió de persones que

que regularment anaven a excavar a la cova del Calobre. Disposem d'una providencial fotografia de C. Masdeu (30/ 01/1966) que va immortalitzar la data i aquest cop férem baixar per aquests indrets tant compromesos als sèniors del Museu (Quim i Carles Masdeu, Lluís Castellví i Maties Solé), si bé no seria aquesta la darrera malifeta que els faríem, malgrat aquella jornada les troballes foren gairebé nul·les, no tardaríem en ampliar descobriments i recerques espeleo-arqueològiques a la propera zona del Racó d'Hospital.

A la fotografia hi veiem el M. Sugranyes, i el recordem ben preocupat per saber com sortiríem d'aquell pou, el J. M. Carreras, mostrant la llanterna i el primer martell d'escalada, jo mateix amb un ufanós casc «Galibier» que m'havia portat la meua germana d'Andorra, el J. Palau amb casc de paleta i al darrera, després dels sèniors del Museu i darrera una mica enlairat el J.M. Briansó.

Quasi en paral·lel, anàrem localitzant i davallant l'avenc de l'Arrel i l'avenc Estret, situats una desena de metres un de l'altre, que com hem dit constitueix una prolongació de la mateixa diàclasi, presentant un parell d'obertures a l'exterior. Després d'aquestes troballes i, malgrat la modèstia dels seus recorreguts, aquestes petites cavitats han estat visitades nombrosíssimes vegades per moltes generacions d'adolescents montblanquins, que durant algun període de temps s'han afeccionat a l'espeleologia, fins que la vida els ha proporcionat millors diversions, o noves obligacions.

Força anys després, a principis de juliol de 1989, vàrem establir contacte amb el Ramon Palau, just abans d'una conferència sobre espeleologia feta al Museu, que marcà el ressorgiment del GIEM en una segona etapa, després d'anys d'inactivitat. Val a dir que el Ramon havia efectuat més recerques a la zona, havent trobat noves cavitats, com l'avenc dels Tres Cantons, la cova de l'Enric, la del Ratpenat..., localitzant més restes arqueològiques (ganivets de sílex, ceràmica, peces de collaret i petxines,...) i més restes humanes, que tanmateix com les nostres foren dipositades majoritàriament al Museu-Arxiu, algunes de les quals foren representades per uns excel·lents dibuixos de la Jordina Masdeu.

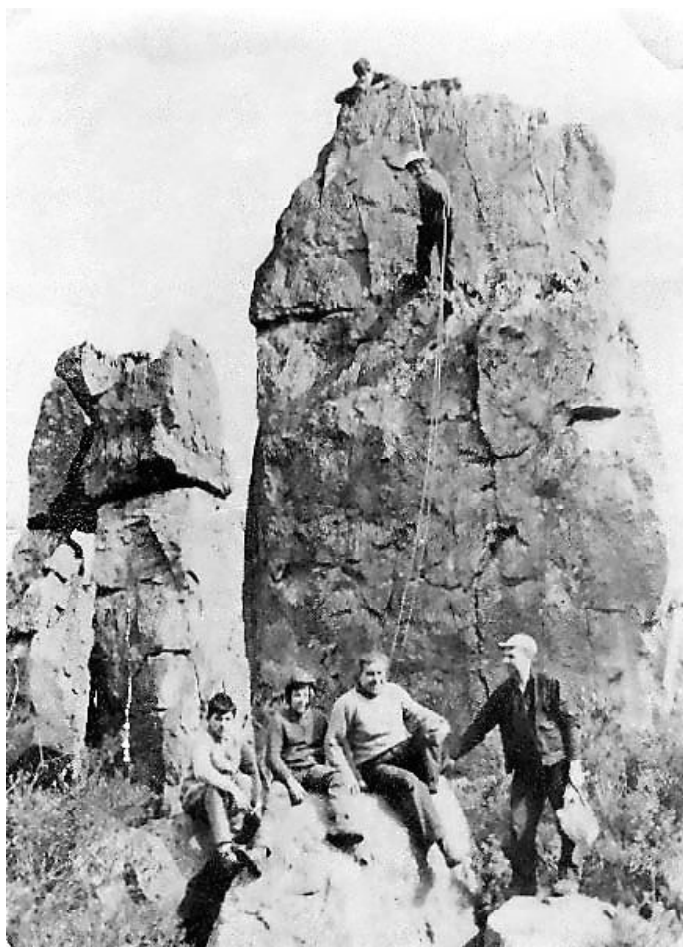


Topografia de l'avenc de l'Estret.

Cap al Racó de l'Hospital

A mitjan de febrer de 1966, mentre tot just acabàvem de reconèixer el terreny i les cavitats de la Ginesta semblava que s'anaven esgotant, tinguérem coneixença d'una cavitat més gran, a jutjar pel seu nom i que era ja coneguda per haver estat explorada per la primera Secció Espeleològica del SERS del Club Excursionista SERS anys ençà. El seu nom era cova Gran del Racó d'Hospital, venia de la partida on era situada, si bé era molt a prop de la Ginesta.

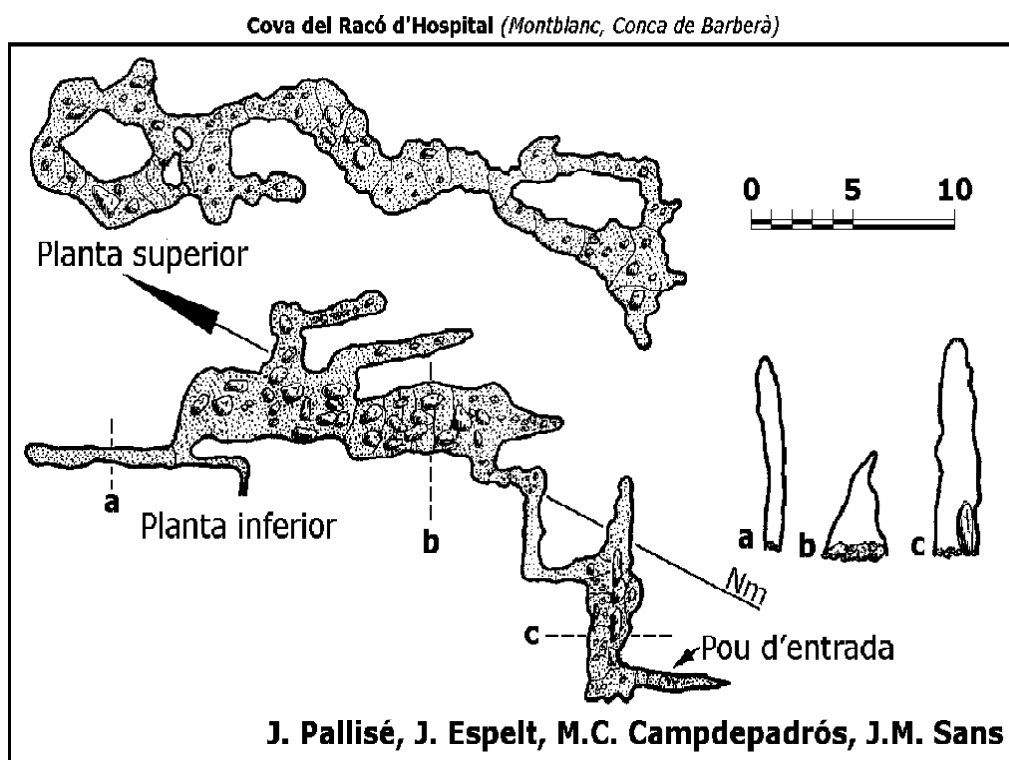
La primera vegada que ens orientàrem cap a la cinglera del Racó d'Hospital, no aconseguíem localitzar-la perquè només arribats al peu dels Gegants del Racó d'Hospital, dos monòlits isolats característics de l'indret on comença la munió de grans blocs escampats per arreu fins el mateix peu de la cinglera, ens desviàrem cap a la nostra dreta i a les primeres balmes ja trobàrem gran quantitat de restes prehistòriques (ossos, ceràmica, material lític,...); cada nova balma, o bloc de pedra, era motiu de troballes i sorpreses, localitzant una desena de cavitats del que havia estat un important hàbitat prehistòric, si bé es tractava sobretot de baumes i cavitats intersticials de roques despreses de la cinglera, a les que nosaltres donàvem un nom propi a les més interessants, la resta han quedat amb les sigles RC seguides d'un número, fet que provocà que no arribéssim al capdamunt de la cinglera fins dies després.



Sobre i sota els Gegants del Racó. A baix T. Mayayo, J.Pallisé, Ll. Castellví i Q. Masdeu. A dalt J.J.Sabidó i baixant a rappel al mig de la geganta, l'autor. (Fot. C. Masdeu).

La descoberta de petites i fins mitjanes cavitats durà anys i entre les més característiques i destacaríem la Cova Amagada, la Cova del Gurugú (RH2), descoberta per J. Civit «prim» on s'hi trobà abundant material arqueològic, la cova de les Sis Sales que aportà sorpreses de testos molt complets, el mateix dia de la descoberta i també anys després com explicarem més endavant, la cova de la Mola per contenir aquest material, etc. Arribat aquest punt volem esmentar que les referències actuals de l'Inventari Arqueològic de Catalunya conté nombroses errades d'imatges, de situació i de fotografies, segurament perquè qui els orientà no disposava d'informació més precisa. La datació de l'abundant material trobat, ho situa des del neolític, fins el bronze, si bé nosaltres creiem que la major part de materials i el període de major presència humana correspondria al períodes del bronze mig i final.

La Cova Gran, efectivament era la de majors dimensions de la zona, però no deixava de ser una de tantes cavitats tectòniques de les nostres contrades. La cova és formada per dues xarxes de galeries situades a diferent nivell formant dos pisos. Les de la part superior, més fracturada i amb presència de blocs, comunica a 5 punts a l'exterior i presentant un desenvolupament d'uns 60 m, amb diversos canvis de direcció i sentit però que d'una manera aproximada ens permet fer un recorregut de sud cap a les boques situades a N, formant dues sales obertes als seus extrems que estan comunicades per estrets passadissos enmig de blocs, si bé hi trobem un parell de sales interiors, on la més gran presenta unes dimensions 8x2x4 m, amb una segona saleta més a l'interior situada al W més petita havent-hi localitzat durant les primeres exploracions un pou estret de gairebé -5 m de fondària, el qual no poguérem baixar per manca de material i no fou fins uns anys més tard que demanàrem a un company del SIRE que estiujava a Montblanc, si podia portar un elektró, però per mala fortuna resultà una diàclasi que aviat es feia impenetrable.



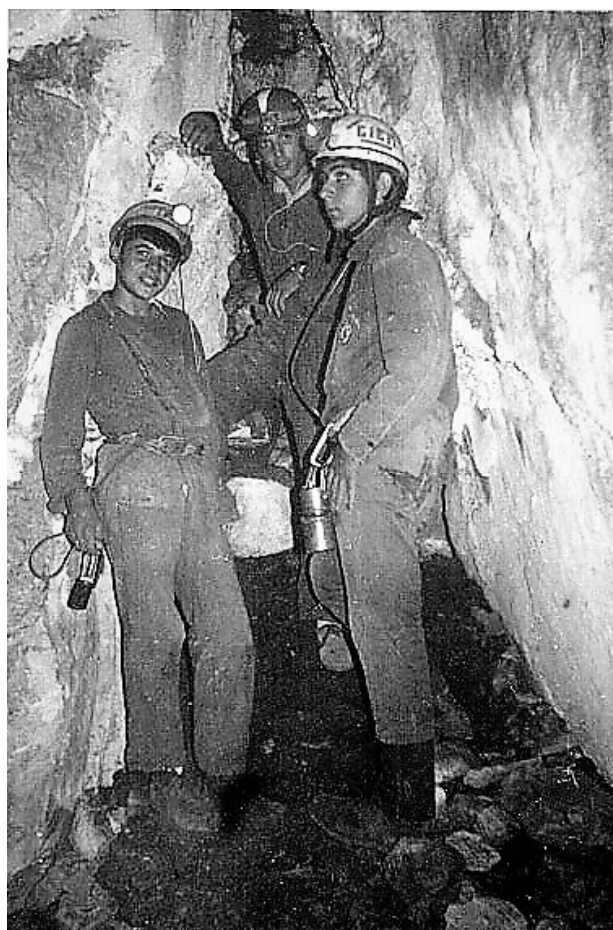
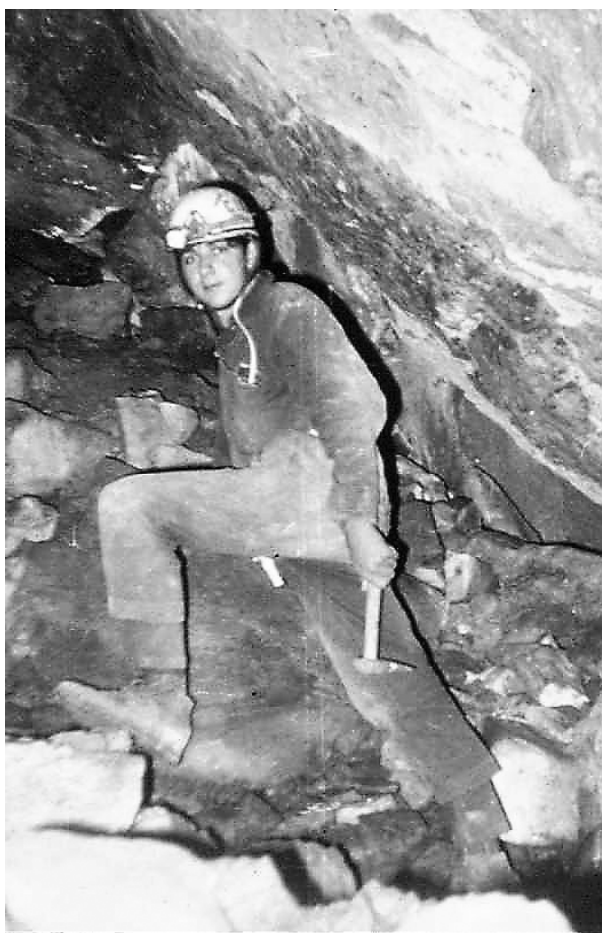
Catàl. Espel. Catalunya 2 (1978)

Croquis i topografies antigues de la Cova Gran del Racó d'Hospital.

L'altra sala gran és situada més al N i amida 6x6x8 m essent recoberta de grans blocs restant oberta pel sostre, si bé entra poca llum, atès que les branques d'un boix-grèvol de 1,2 m de perímetre i 10 m d'alt cobreixen gairebé totalment el sostre, arbre que mereix el qualificatiu de singular.

Paradoxalment la cavitat més gran de la zona semblava ser l'única que no presentava cap mena de restes prehistòriques. Atès la seva morfologia càtica, clarament tectònica i reblerta de blocs féu que passessin molts anys fins que algú va decidir fer primer un croquis, veritablement poc afortunat.

Uns anys més tard durant un intent de fer una primera topografia, concretament el 4/10/1969, tot just penguérem les primeres mesures a la boca 1, a la dreta de la sala d'entrada i en baixar un petit pou de -3,6 m, hi descobrírem una petita escletxa on bufava aire, que al sondejar-la amb una pedra lligada amb un cordill ens proporcionà una fondària considerable. Un cop desobstruïda mínimament ens trobàrem un pou que podíem fer peu als -5,2 m que ens portà cap a una primera galeria inferior prou alta (secció c de la planta inferior) i amb pendent al final de la qual hi havia un conducte enlairat més estret que per la seva forma anomenarem «pas del quatre» i un cop superat, al sortir a una nova sala (secció b) ens va aparèixer un crani humà disposat superficialment, amb diversos fragments de ceràmica, essent evident que els pobladors prehistòrics coneixien la cavitat, però que probablement no havien seguit el mateix camí que nosaltres.



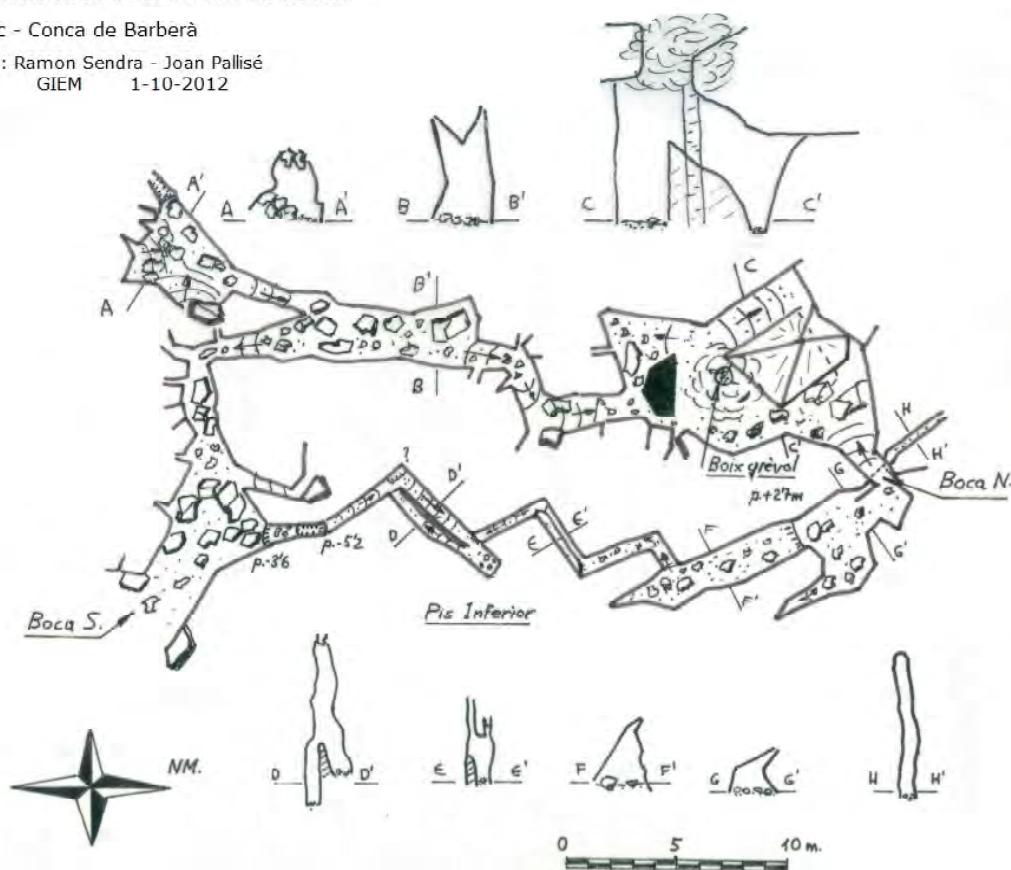
Galeries inferiors de la cova Gran del Racó d'Hospital. La segona amb els amics J. Farré i R. Sendra.

La sala pren una direcció NW amb uns 13 m de llarg i una amplària de quasi 2 m, pujant un petit ressalt de + 2,7 m arribem a una zona més caòtica amb un parell de ramals cap a la dreta i una alta diàclasi a l'esquerra que ens situa al fons de la cavitat, resultant un recorregut de més de 50 m.

COVA DEL RACÓ DE L'HOSPITAL

Montblanc - Conca de Barberà

Topografia: Ramon Sendra - Joan Pallisé
GIEM 1-10-2012



Topografia actual de la cova del Racó d'Hospital.

La morfologia i sediment d'aquesta part inferior era més agradable i hi dedicàrem algunes jornades amb una «excavació» superficial si bé vist l'estretor del pou els sèniors del Museu s'hagueren de quedar dalt. Durant anys i vist l'aspecte caòtic intentàrem fer-hi diversos dibuixos i topografies, com la del 31/10/71 J. Farré, R. Foguet i J. M Campdepadrós, que aparegué al vol. 2 del Catàleg Espeleològic de Catalunya de l'any 1978, essent la planta superior totalment «imaginativa», per aquest motiu incorporem una nova topografia més acurada.

Si exceptuem els apunts que des del GIEM varen passar pel Catàleg Espeleològic de Catalunya i alguna altra ressenya de la Federació Catalana d'Espeleologia, quasi bé tot aquest material ha restat ignorat pel món de l'espeleologia i de l'arqueologia,¹⁰ excepte pels adolescents montblanquins atès la proximitat a la població. Són diverses les generacions de nois i membres del GIEM, que des d'aquelles primeres exploracions han repetit les visites nombroses vegades amb tot tipus d'objectius, recerques arqueològiques, cercar fauna, refer les topografies, etc.

Per cloure, unes notes espeleològiques

Des del punt de vista geomorfològic ens trobem davant materials Triàsics del Muschelkalk inferior, molt tectonitzats on a les rodalies de la Ginesta apareixen bretxes prou interessants per a qualsevol persona interessada en la geologia.



Dalt: Detall d'esclètxes a la paret.

Fotografia inferior: R. Palau a la boca de l'avenc de l'Arrel



Des del punt de vista espeleològic, atès que del prisma arqueològic hauríem de seleccionar-ne altres, podem dir que les tres cavitats principals de la Ginesta es desenvolupen sobre una diàclasi direcció NW-SE d'entre un i dos metres d'amplària, assolint un recorregut de menys d'un centenar de metres i una fondària d'uns quinze metres i si bé algunes cavitats contenen alguns espeleotemes amb petites formacions de colades i estalactites, la morfologia dominant són els blocs amb formes angulars d'origen tectònic. És interessant esmentar com a fenomen especial, la petita cavitat on hi neix la font del Pallisó situada a la part baixa, una mica més cap el sud.

Pel que fa a la zona del Racó d'Hospital, a banda de la cova Gran, també hi destacariem la cova del Gurugú i la de les Sis Sales si bé aquesta darrera només es tracta d'un gran bloc dipositat al terra amb diversos passadissos i petites sales.

Des d'una vessant merament arqueològica cal destacar en primer lloc l'absència de treballs especialitzats que contrasta a d'altres baumes i cavitats de les muntanyes de Prades, on diverses generacions d'arqueòlegs catalans hi han dedicat la seva atenció efectuant-hi excavacions, recerques, o estudis com els que inicià a la dècada dels anys 20 del segle passat Salvador Vilaseca i arribaria fins les nombroses activitats realitzades actualment pel IPHES. Les cavitats de la Ginesta i del Racó d'Hospital amb les seves troballes arqueològiques han restat quasi bé inèdites si no fos pel material exposat a les sales de prehistòria del Museu Comarcal, ja que la major part del material trobat, mai ningú ha realitzat encara cap estudi sistemàtic d'aquella ingent quantitat de restes que localitzàrem i dipositàrem al museu de Montblanc les diverses generacions d'espeleòlegs montblanquins que hi han passat, entre els que hi destacariem a banda del nucli de la Secció arqueològica, als companys J. Civit, T. Mayayo, J.J. Sabidó i R. Palau, atenent a la dedicació, quantitat i diversitat dels materials arqueològics.

Hem comentat les errades observades respecte a la situació i nom de les cavitats a l'inventari arqueològic de Catalunya (M. Corominas i E. Vilalta), al realitzar-se de manera professional anys després, en el moment que la secció arqueològica amateur ja havia desaparegut, suposem que els autors reberen la informació de la direcció del Museu? Les fitxes fan menció reiterada «dels furtius», sense considerar el context històric en què es realitzaren aquelles activitats, si bé cal esmentar que la desena de fitxes del inventari hem observat errors de situació i del nom a moltes de les cavitats.



Les «nits al Museu». Els germans Masdéu i R. Castellví.

Al nostre entendre els dos espais considerats de la Ginesta i del Racó d'Hospital, constitueix un indret prou singular com a poblat prehistòric caçador-ramader, situat a la part nord oriental de les Muntanyes de Prades, essent el més proper i que podríem considerar precursor d'alguna manera de la vila de Montblanc, atès a l'elevat nombre de balmes i coves, la gran densitat i la varietat de troballes d'aquest important nucli de poblament que aniria des del període neolític proper fins el bronze mig ? ara fa alguns milers d'anys. Cal esmentar que al contrari d'altres nuclis (Rojalons, la Font Jordana, Rojals,...) no s'han localitzat materials ibèrics¹¹ com acostuma a succeir a moltes altres cavitats de la zona i on possiblement una dedicació experta amb alguna excavació proporcionaria més material i molta informació emprant les modernes tècniques arqueològiques. No deixa de ser una paradoxa, que cap de les generacions dels nombrosos professionals de l'arqueologia que ara disposa el país, s'hagi interessat per una descripció i recerca més sistemàtica, malgrat som conscients que amb les nostra forma de fer excavacions i troballes, «destruïssim» moltes petjades del quefer de la moderna arqueologia científica, però fins i tot amb mirada amateur, creiem haver identificat en visites recents, la base de diverses cabanes, fent-nos pensar que potser només viurien ocasionalment a les cavitats i que possiblement podria existir més material al subsòl i rodalies de les cabanes.

Les cavitats amb restes prehistòriques que foren més intensament "excavades" a la part de la Ginesta, foren la Cova Baixa o del Calobre i la Cv. Alta, tot i que les troballes s'efectuaren principalment enmig de blocs de pedra, sense possibilitat de fer-hi talls estratigràfics. Posteriorment seguirien les de l'Avenc dels tres Cantons i la cova de l'Enric, on hi aparegué un crani humà, ossos i restes que encara permetrien un estudi rigorós. Darrerament hem trobat un petitíssim fragment de ceràmica negra al mateix Avenc de la Figuera. Per la seva banda a la zona del Racó d'Hospital les cavitats que proporcionaren més material foren la RH 4, la primera localitzada sense nom, la cova de la Mola, la de les Sis Sales, i sobretot la del Gurugú amb els seus racons i petites sales.

Respecte a la cova Gran del Racó i el crani humà trobat a la galeria inferior, després d'estar uns anys a un armari del Museu, no sabem com va arribar al Dr. D. Campillo, el qual li motivà un article publicat a una revista especialitzada, on s'identificava que tenia unes incisions rituals. Cal destacar que tot i les importants troballes arqueològiques efectuades, amb l'excepció de la nota anterior i l'inventari, no tenim coneixença de cap més treball ni descripció de materials localitzats a la desena de cavitats del Racó d'Hospital, tot i suposant que el material «dorm» en capses al museu de Montblanc, esperant que en un futur més o més llunyà algú ho consideri d'interès.

Mentre preparàvem el llibre de les cavitats a les Muntanyes de Prades i per oferir una relació amb situació de cavitats del Racó d'Hospital, ens decidírem entrar a la cova de les Sis Sales i en passar per una gatera trobàrem de manera fortuïta, diversos fragments de ceràmica treballada força complets, així com una peça d'os circular que sembla una vertebra humana, amb forats i cercles molt interessant. Un cop mostrada als arqueòlegs no semblaren mostrar massa interès al tractar-se d'un objecte inèdit d'aquest període (calcolític o bronze), motiu pel qual desconfiaren de la singularitat de la troballa i es decanten per considerar-la una peça fora de context. Per la nostra part, creiem que pot tractar-se de la peça més singular i interessant de la zona. El temps dirà què?



Amulet d'os del període Calcolític?

Finalment, volem destacar uns darrers aspectes interessants d'algunes cavitats de la zona referits a l'àmbit biospeleològic, com són les troballes i captures de fauna que centrarem al grup dels coleòpters. Inicialment la zona era totalment desconeguda en aquest aspecte, si bé pressuposàvem la presència del coleòpter troglòbi *Troglocharinus orcinus* com espècie endèmica de les muntanyes de Prades. Per aquest motiu vàrem dedicar-hi una certa atenció des dels mateixos inicis d'aquesta activitat al GIEM¹², localitzant diversos exemplars que foren lliurats al Museu de Zoologia de Barcelona, que citàrem a la comunicació del II Congrés Nacional d'Espeleologia de Oviedo (1972) amb el títol «Fauna Cavernícola de los Montes de Prades (Tarragona), si bé per algun motiu només aparegué referenciat l'exemplar de l'avenc de la Figuera, sense esmentar les altres dues localitats allí esmentades com eren la cova de la Mola i la cova Gran del Racó d'Hospital¹³. Paradoxalment, en una recent visita al Museu de Ciències Naturals de Barcelona (Museu Blau) poguérem observar com estava exposat dins la secció de biospeleologia, precisament un exemplar de coleòpter de l'avenc de la Figuera, figurant-hi la localitat de Montblanc i la del nostre grup com recol·lector.



El coleòpter *Troglocharinus orcinus* endèmic de les nostres muntanyes (A. Meseguer).

Precisament a partir del material que lliurarem a l'entomòleg A. Lagar de l'avenc de la Figuera, l'any 2000 va descriure una nova sub espècie que nominà com *T. orcinus figuerai* a partir d'un exemplar capturat el 30/11/71. El retrobament amb el grup de l'Associació Catalana de Bioespeleologia, féu que l'amic J. Comes ens posés en contacte amb la biòloga italiana Valeria Rizzo mentre preparava la seva tesi doctoral, on feia estudis de genètica sobre coleòpters cavernícoles del gènere *Troglocharinus* (nova denominació dels antics *Antrocharidius*). Atès la falta d'exemplars i per realitzar nous estudis d'ADN, efectuàrem noves exploracions i finalment en una sortida del 8/06/14 vàrem capturar més exemplars, a la vegada que l'anàvem trobant a més cavitats, ampliant-ne la seva àrea de dispersió que actualment abastaria des de la mina Alta de la Pasquala (10/10/15 leg. R. Sendra), passant per l'avenc Gran del Mas de Ponet (09/03/14, leg. J. Pallisé) fins a l'avenc del Turó de la Font Jordana (02/03/14, leg. J. Pallisé), si bé no descartem que nous estudis amb modernes tècniques genètiques encara podrien donar alguna sorpresa. No cal dir que també s'han recol·lectat mol·luscs, araneids, isòpodes, miriàpodes, col·lèmbols, un pseudoescorpí prou interessants, a banda del coleòpter rizòfag *Troglorhynchus*, fet que no era estrany, atès el gran nombre de petites arrels que arriben al fons de la cavitat; finalment també destacar les troballes del *Trèquid hipogeu Duvalius berthae* 14 que estenen l'àrea de distribució de l'espècie fins el NE de les Muntanyes de Prades.

A nivell climàtic, destacar que en tractar-se de cavitats tectòniques és freqüent la presència d'abundant condensació formada pels corrents d'aire ocasionada per les diferents temperatures entre l'interior a l'exterior, poden observar considerables salts tèrmics a determinats períodes de l'any. A l'avenc de la Figuera el 8/06/14, amb una temperatura exterior de 26 °C, a les 13 h a l'interior era només de 11°C. Per obtenir algunes dades vàrem equipar un data logger a les dues cavitats més característiques, entre el juliol i setembre de 2014 (del 13/07 al 14/09) comprovant que calien unes 3 h per aconseguir l'estabilització

de l'equip amb mesures horàries, així amb una sèrie de 1.500 mesures la temperatura mitjana fou de 11,9 °C, observant una gran estabilitat en la temperatura, amb un mínim de 11°C i un màxim de 13°C en poques mesures i amb una humitat relativa de 97,5%, assolint la saturació tot sovint. Per la seva banda a les galeries inferiors de la cova Gran del Racó d'Hospital entre els mesos d'abril i maig d'aquell any indiquen una mitjana de 9,5°C amb un 99% HR, observant un corrent d'aire perceptible cap a l'exterior.

Des de fa més de cinquanta anys, seguim pujant a la Ginesta i Racó d'Hospital talment com fèiem a l'adolescència per gaudir de l'entorn, trobant-hi encara motius de sorpresa, aventura i diversió, com si es tractés d'una necessitat de retorn a la natura. Així, doncs, abans que la memòria ens traieixi, hem intentat afegir records i emocions, tant de les activitats més properes, com d'aquelles ja llunyanes bo i sabent que de no haver-les escrit caurien irremissiblement a l'oblit. Si algú ens demanés per què cal explicar aquestes històries, la resposta rauria en què cal evitar que es perdin, tenint com guia la proposta de reconstrucció sobre la falta de memòria històrica, en el sentit que parlava el malaurat filòsof Walter Benjamin, per honorar persones i activitats anònimes i evitar així que «sempre surtin afavorits els poderosos».



Boca de l'avenc de la Figuera des del seu interior (Fot. R. Palau).

Bibliografia:

- BELLÉS, X. (1978).- «Notes biospeleològiques», Catàleg Espeleològic de Catalunya. Vol. 2 BORRÀS, J.; MIÑARRO, J.M.; TALAVERA, F. (1978).- Catàleg Espeleològic de Catalunya. Vol. 2
- CAMPILLO, D. (1980).- «Incisiones rituales en un cráneo de Montblanc» *Ampurias* (41-42):367-370
- COMAS, J.; PALLISÉ, J. (2016) «Nuevos datos de distribución biogeogràfica de *Duvalius berthae* (Jeannel, 1910) (Coleoptera: Carabidae: Trechinae)» *Heteropterus Revista de Entomologia* 16(2) 133-138.
- COPPENS, Y.(2010) «Últimas noticias de la prehistòria» Ed. Tusquets
- DRAAISMA, D. (2006) «Por qué el «tiempo vuela» cuando nos hacemos mayores. Alianza Editorial.
- G.I.E.M. (1972).- «Cavidades topografiadas en la Sierra de Prades y lista de las mayores cavidades» Com. II Simpòsium d'Espeleologia.
- LAGAR, A. (2010) Un nou Leptodirinae (coleoptera) de la fauna de Catalunya. *Exploracions* 19: 89-91. LÖWY, M. (2002). «Walter Benjamin Aviso de Incendio», Fondo de Cultura Económica.
- PALLISÉ, J. (1974), «Fauna Cavernícola de los Montes de Prades». III Congreso Nacional de Espeleología. Madrid PALLISE, J. (2014) «Cent Anys de recerques biospeleològiques a les Muntanyes de Prades» IV Jornades del Bosc de Poblet i les Muntanyes de Prades.
- RIZZO, V.; COMAS, J. (2015).- A new species of *Troglocharinus Reitter*, 1908 (Coleoptera, Leiodidae, Cholevinae, Leptodirini) from southern Catalonia, with a molecular phylogeny of the related species group. *Zootaxa* 3946(1): 104-112.

Notes

- 1.- Aquest article és dedicat a un grup d'amics d'infantesa i adolescència format de manera natural entre els companys del carrer, de les escoles «nacionals» i del Club Excursionista Montblanc, que durant la segona meitat dels anys seixanta visquérem hores intenses fent excursions i cercant «forats» per les rodalies de Montblanc. Entre aquell heterodox primer grup s'hi va aplegar el J. Ollé "de cal Maginói"(†), J.M. Carreres «el zorro»(†), F. Cortés(†), F. Masdeu, J. Civit Àvila, J. Pallisé Munt, J. M. Carreras Garriga, J. Palau, J. Espanyol Blavi (†), J. J. Sabidó, J. Civit Porta (†), T. Mayayo... entre molts altres, als quals posteriorment s'hi afegirien J. Espelt, J. M. Sans, J. M. Campdepadrós, R. Sendra, J. Farré, R. Foguet, M. Farré, A. Teston...
- 2.- El Club Excursionista Montblanc passà una primera etapa com una delegació del Club Excursionista Collserola, davant les dificultats administratives durant l'etapa franquista. Tenim enregistrada la data de gener de 1958 com la de creació del Club, alhora es creà també la Secció de Recerques Subterrànies i no fou fins el juny de 1963 que es constituí amb el nom actual. Per la seva banda la Secció Arqueològica del Museu Arxiu s'havia constituït el 12/06/ 1960, havent obtingut aquesta informació a partir de les entrevistes realitzades al Quim i al Carles Masdeu, en motiu del llibre «La cultura de les Coves» en el què estem treballant, on s'inclouran íntegrament.
- 3.- Es clar que podríem contemplar els nòmades que a finals del Paleolític Superior residien a la bauma de la Vall serien antecessors, però aquesta forma part d'un altra història.
- 4.- Les primeres excavacions del grup d'arqueologia a la cova del Calobre començaren l'any 1964.
- 5.- El Tossal Gros és un topònim de forta entitat que els darrers anys està essent malmès pel neo topònim infantil del «Nas de Gegant», inventat per entretenir criatures.

- 6.- Per una descripció més detallada pot veure's l'article «Ressenya de quatre fenòmens càrstics a la zona limítrofe del PNIN de Poblet » de R.Palau i J. Pallisé, a les Actes de les Segones Jornades sobre el Bosc de Poblet i les Muntanyes de Prades. Poblet, novembre de 2006.
- 7.- Encara l'any 2015 els arqueòlegs I. Soriano i J. Amorós van publicar a la revista Arqueologia de Ponent un article sobre «El vas Geminat de la Cova dels Assedegats», cinquanta anys després de la descoberta, durant el primer dia de gener de 1965 i que hom pot observar a les vitrines del Museu.
- 8.- Segons informació recent de la família, darrerament s'ha tingut de restringir l'accés a causa d'un allau de persones que no respectaven l'indret.
- 9.- Terme específic del món del muntanyisme per referir-se a un mètode per remuntar, o davallar una paret vertical no massa ample, fent compressió de peus i mans a les dues parets contraposades.
- 10.- Gràcies als treballs de la Federació Catalana d'Espeleologia i dels companys que van realitzar el Catàleg Espeleològic de Catalunya, ens hem assabentat d'estudis i cites bibliogràfiques desconegudes, com p.e. la de CAMPILLO, D. (1980).- «Incisiones rituales en un cráneo de Montblanc» *Ampurias* (41-42):367-370
- 11.- És just assenyalar que durant els primers temps d'activitat localitzarem a la zona NW del Pla de Santa Bàrbara, la presència de diversos fragments de ceràmica ibèrica tipus de «barret de copa» o kalathos, d'estil de Fontscaldes, profusament pintada amb dibuixos geomètrics vermells. Els primers fragments els descobrí l'amic J. J. Sabidó i tot aquest material que es troba el Museu, ens permet considerar fins que hom no trobi restes a la tribu iber dels Cossetants com els primers montblanquins, cap el segle I o II a.c.
- 12.- Veure els articles «Un segle de recerques biospeleològiques a les Muntanyes de Prades» presentat a la IV edició de les Jornades del PNIN de Poblet (2014), així com l'article «Què en sabem de la fauna cavernícola a les Muntanyes de Prades», *Podall* Nº 5 (2016).
- 13 .La primera cita aparegué a les notes biospeleològiques de X. Bellés (1978) al vol. 2 del Catàleg Espeleològic de Catalunya, havent-se mantingut així sense cap correcció incloent-hi el recent Catàleg de Fresneda i Salgado (2016)
- 14.- «Nuevos datos de distribución biogeografica de *Duvalius berthae*» J. Comas i J. Pallisé *Revista Heteropterus* (2016)