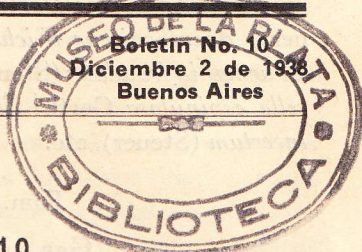


12 JUN. 1939.

BOLETIN PALEONTOLOGICO DE BUENOS AIRES

DIRECTOR
CARLOS RUSCONI



BOLETIN No. 10

RESTOS DE ICTIOSAURIOS DEL JURÁSICO SUPERIOR DE MENDOZA

Por Carlos Rusconi

En el mes de mayo de 1938, el Director de Vialidad de la provincia de Mendoza, Ingeniero F. Gabrieli, tuvo la gentileza de remitirme unos trozos fósiles con el fin de requerir mi opinión. Estos restos habían sido encontrados a pocos centenares de metros del puente o pasarela, situado a 12 kilómetros antes de los baños de los Molles, en el departamento de Malalhué. De inmediato me di cuenta que se trataba de las vértebras de un reptil anfibio, motivo por el cual le expresé mis deseos de conocer el lugar del hallazgo, lo que efectué en compañía de los señores Víctor Tomba y E. Flores, de esa Repartición, y el taxidermista del Museo, señor P. Save.

Durante mi permanencia en Los Molles he levantado diversos perfiles geológicos y hemos recogido numerosos amonites y otros animales marinos (moluscos, sérpulas, etc.), todos los cuales espero darlos a conocer con más detalles en otra publicación. Mientras tanto doy aquí una lista de las principales especies y géneros de amonites determinados por mí y que fueron hallados en las mismas capas que contenían los restos del ictiosaurio o bien de capas muy próximas al referido reptil: *Andesites curvatus* Gerth; *Aspidoceras aff. Haynoldi* Herbich; *Spiticeras Damesi* (Steuer); *Spiticeras Hauthali* Gerth; *Berriasella (P.) calistoides* (Behn.); *Hoplites vetustus* Steuer; *Neocomites crassicostatus* Gerth; *Neocomites transgrediens* (Steuer); *Steueroceras rotundatus* Gerth; *Steueroceras Koeneni* (Steuer); *Oppelia perlaevis* Steuer; *Andiceras fallax* (Steuer); *Aulaconphinctes mangaensis* (Steuer); *Astieria subandina* Windh.; *Harpoceras*, etc.

A cuatro kilómetros antes del primer yacimiento hemos recogido los restos de otro Ictiosaurio con varios dientes incompletos dentro de una roca caliza de color pizarra similar a la anterior y además con

numerosos restos de amonites entre los cuales he determinado los siguientes: *Spiticeras Damesi* (Steuer); *Aulasconphinctes proximus* (Steuer); *Acanthodiscus Wichmanni* Gerth; *Reineckea Steinmanni* Steuer; *Thurmania fraudans* (Steuer); *Neocomites transgrediens* (Steuer); *Berriassella espinulosa* Gerth; *Steuoceras ellipsostomum* (Steuer); *Steuoceras incertum* (Steuer), etc.

Fam. ICHTHYOSAURIDAE

Gen. MYOBRADYPTERYGIUS

Myobradypterygius mollensis n. sp.

Tipo: Columna vertebral de 46 piezas constituidas por vértebras dorsales y caudales, con varias costillas y arcos neurales, n° 106 de

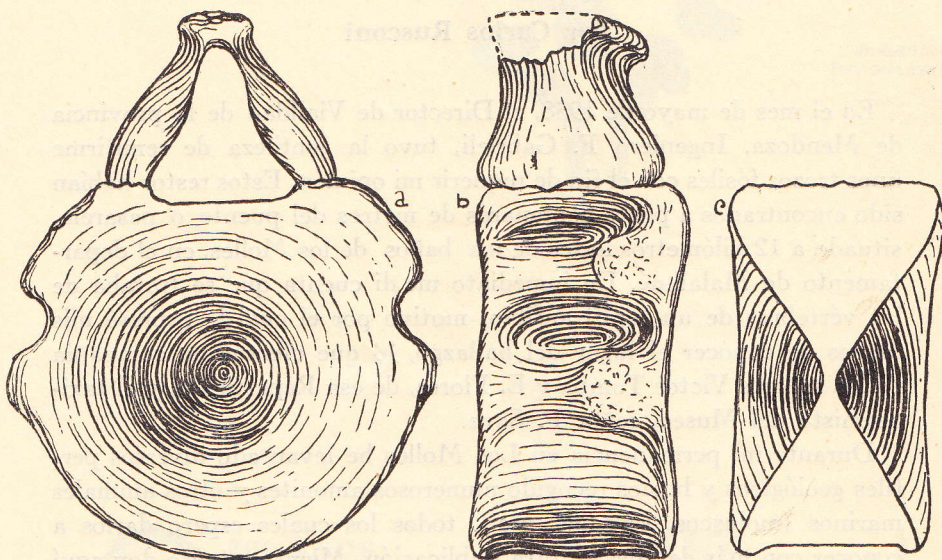


FIG. 1 — Vértebra dorsal (2ª de la columna) vista de adelante, de lado, y en sección, de *Myobradypterygius mollensis* n. sp. A dos tercios (2/3) del natural.

la colección de Paleontología del Museo de Historia Natural « Juan C. Moyano » de Mendoza.

La especie se distingue por la gran anchura del canal neural; por la robustez del cuerpo o centrum y por su gran tamaño comparado con restos más incompletos descritos por von Huene ⁽¹⁾. A pesar de que no

⁽¹⁾ F. VON HUENE, *Ichthyosaurier aus der Kreide argentinienens*, en *Rev. Museo de La Plata*, vol. XXVIII, pp. 234-242, Buenos Aires, 1925; *Ichthyosaurier - Reste aus Argentinien*, en *Centralblatt f. Min.*, pp. 90-95, 1925; *Verschiedene mesozoische Wirbeltierreste aus Sudamerika*, en *Jahrbuch für Mineralogie*, vol. 66, pp. 181-198, 1931; *Beitrag zur Kenntnis mariner mesozoischer Wirbeltiere in Argentinien*, en *Centralblatt f. Min.*, pp. 22-29, 1927.

me ha sido posible hallar restos de las extremidades anteriores para poderlo determinar con más seguridad al grupo de los ictiosaurios *longispinatae* o *latipinnatae*, prefiero considerarlo provisoriamente a este último en vista de que las vértebras que me son conocidas muestran más semejanzas con las descritas por el citado autor.

El centrum de *Myobradypterygius mollensis* es bicóncavo y el espesor de su cuerpo, en el punto donde coinciden las dos concavidades, oscila entre dos y 5 milímetros (fig. 1 c). En las vértebras caudales ambas concavidades son menos excavadas debido a que el espesor anteroposterior del cuerpo vertebral es también más reducido. Lateralmente al cuerpo

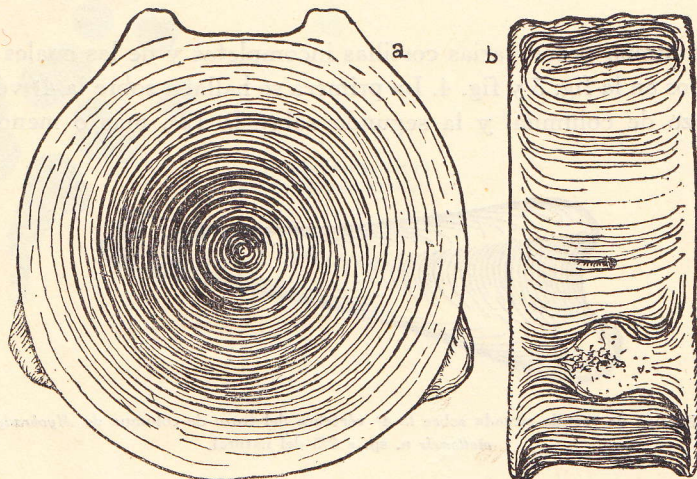


FIG. 2 — Vértebra caudal de *Myobradypterygius mollensis* n. sp. a dos tercios del natural.

de las vértebras dorsales aparecen dos protuberancias (el *tuberculum* y el *capitulum* para las inserciones de las costillas), que se hallan situadas próximas al borde anterior y colocadas también a un plano más elevado. Ambas protuberancias tienen una superficie levemente rugosa pero terminan hacia atrás en forma de un abultamiento óseo que disminuye paulatinamente antes del borde posterior del cuerpo. Entre ambos procesos hay una fosa alargada que se estrecha paulatinamente a medida que se las observa en los cuerpos posteriores hasta que en las últimas caudales se ve un pequeño vestigio de esa fosa debido a la reunión de los dos tubérculos ya citados. Además, estas protuberancias aparecen cada vez a menor altura y siguen un descenso paulatino hacia atrás, tal como puede observarse en la fig. 2.

El arco neural tiene la forma de una « V » invertida. El vértex no muestra espina sino una superficie más o menos plana. A ambos lados se advierte una suave excavación que corre perpendicularmente hacia adelante y algo hacia abajo.

De las 46 vértebras que constituyen la columna, he tomado medidas de las siguientes:

	2ª	10ª	16ª	24ª	33ª
Diámetro anteroposterior . .	44	42	42	41	38
» transverso	85	105	102	100	95
Alto máximo del cuerpo . .	76	88	98	100	94
Altura con el arco neural . .	110	130	135	135	—

La columna posee varias costillas incompletas y de las cuales represento dos en la fig. 3 y fig. 4. La primera se hallaba sobre la 4ª vértebra del trozo de columna, y la segunda sobre la 12ª, más o menos.

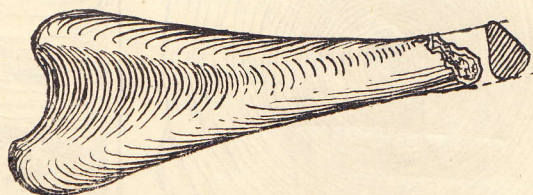


FIG. 3 — Porción de costilla situada sobre la 4ª vértebra del trozo de columna de *Myobradylepterygius moltensis* n. sp. a 2/3 del natural.



FIG. 4 — otra porción de costilla situada sobre la 11ª vértebre.

El segundo resto de ictiosaurio consiste en dos trozos de mandíbulas muy incompletos en los cuales aparecen cuatro dientes fuera de su lugar primitivo. Estos órganos son incompletos, pero, por lo que tengo examinado, puedo decir que la sección era de figura más o menos cuadrilátera. Su diámetro anteroposterior es de 19 milímetros y el transverso de 12. El diente más completo mide 55 de longitud. En la superficie posterior de uno de los dientes aparece estriada en sentido de su longitud. Dichos restos son también del Jurásico superior y fueron encontrados a unos 4 kilómetros más al Este del puente en construcción, o « Puente del Ictiosaurio ».