

UNA VISIÓ HISTÒRICA I ANTROPOLÒGICA DEL MONTSEC

*Joan R. González
Francesc Fité
Alfred Mangues
Xavier Massot*

ÈPOCA ANTIGA

Dels variats i rics valors que podem trobar a la serra del Montsec, n'hi ha un d'importància destacada, ja que permet conèixer tota la trajectòria humana en aquella elevació. Concretament ens referim al conjunt de jaciments arqueològics que fan del Montsec una autèntica reserva que permet als investigadors del passat millorar el coneixement de les nostres arrels.

Actualment tenim un panorama arqueològic de les terres lleidatanes bastant ben establert i, encara que falten molts jaciments per descobrir i d'altres per estudiar, sabem que la diferència entre els pobladors del pla i de la muntanya és sols aparent. El Montsec és un punt privilegiat per ser una zona muntanyenca característica però molt a prop de la planura, i, per tant, esdevé un petit resum de la història del nostre país.

A la cova dels Bous de Llorenç de Montgai es troba un jaciment del paleolític mitjà, que proporciona les restes més antigues en el context estratigràfic de les comarques de Ponent; encara que també és possible que a la cova dels Murisecs es trobin restes de la mateixa antiguitat. Darrerament s'han trobat materials del paleolític superior a la cova del Parco (Artesa de Segre) i també una indústria lítica de datació imprecisa a la roureda de Vernet (Artesa) i a cal Boix (Peramola). Jaciments de sílex en superfície a l'Hostal Roig i al barranc de les Àguiles ens traslladen a la nova cultura neolítica de la qual en sabem l'existència gràcies a les troballes del complex món troglodític de la zona (cova de Joan d'Os, Picals o el Foric).

La cultura megalítica és

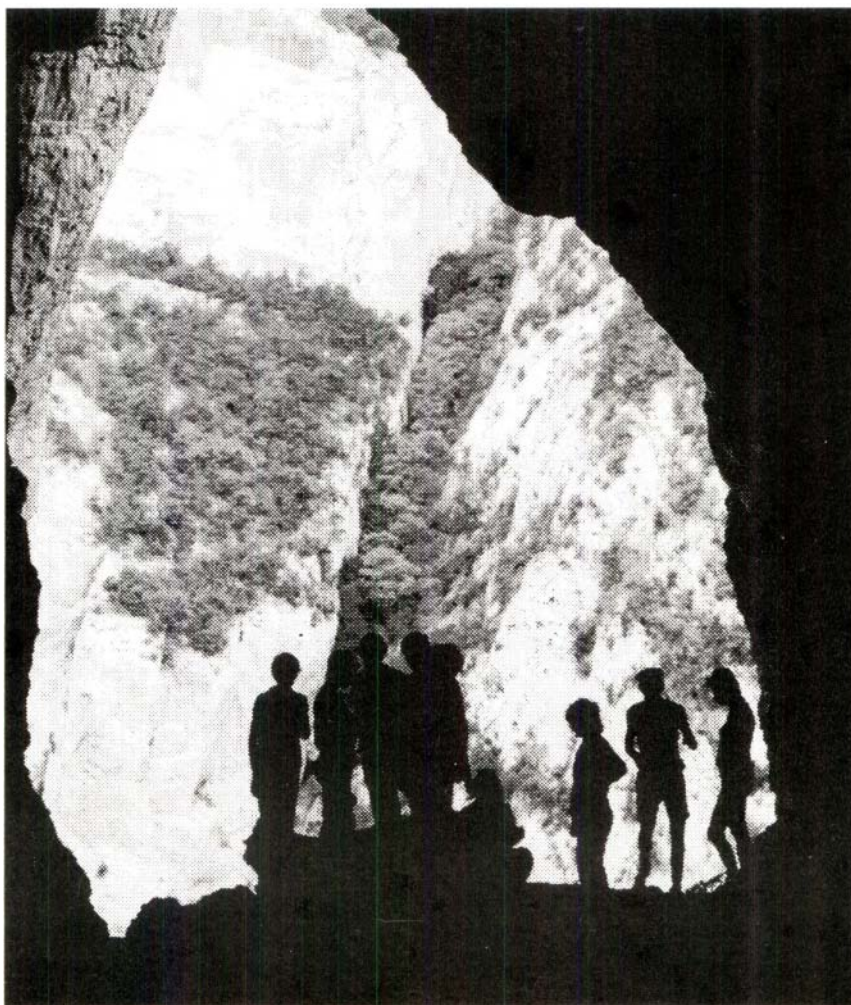
coneguda per la troballa de quatre sepultures al terme de Vilanova de Meià, però l'habitació en les nombroses coves existents excavades a la part calcària de la muntanya serà el tret dominant durant tota l'edat dels metalls (Matasolana, Tabac, Negra, etc.). Fins i tot l'art rupestre enriqueix aquest moment (cova del Tabac, el Cogulló, etc.).

Un dels problemes que se'ns plantegen és el del tipus d'ocupació de l'àrea en l'època ibèrica, però jaciments com Monteró o Antona fan

preveure una interessant informació al respecte, que cal investigar.

L'època romana suposà una ocupació de la zona encara mal coneguda. Solament a Àger hi ha restes d'aquell moment caracteritzat per la uniformitat cultural. Cap a finals de l'edat antiga curiosament es tornaren a habitar coves prehistòriques (Colomera, Foric, etc.). A les primeres construccions cristianes podem trobar restes romanes, entre altres llocs a Santa Coloma (Àger).

Els àrabs aprofitaren les vies de



Cova colomera. Jaciment de l'època antiga.

comunicació romana per creuar la serra del Montsec, però no en coneixem cap jaciment a la zona. Així tot, no s'ha de dubtar de la seva presència, entre altres coses per la xarxa de torres i castells medievals que formen diferents línies fortificades i assenyalen les fites de la conquesta. Moltes d'aquestes edificacions bèl·liques donaren origen a pobles, alguns dels quals encara existeixen ara, com la Baronia de Sant Oisme, i d'altres ja han desaparegut, com Sant Llorenç del Montsec. Una prova de la riquesa monumental i arqueològica d'aquella etapa cultural són les nombroses esglésies que poblen tota la serra. Altres construccions posteriors (el mas de la Pardina) arrodoneixen aquest esquema de l'evolució humana al Montsec.

En conjunt, al Montsec hi ha prou jaciments arqueològics que ens permeten saber quelcom del pas de l'home per la contrada, però encara s'han de trobar molts més que no solament enriquiran l'arqueologia de la zona, sinó que fins i tot augmentaran les dades per al coneixement de la història del nostre país.

El congost de Montrebei

Deixant de banda el seu valor paisatgístic i ecològic, la zona del pas de Montrebei, per la seva condició de lloc de pas, té i ha de tenir jaciments ecològics de totes les etapes.

La cova Colomera és, actualment, el punt més interessant de la serra per la seva estratigrafia, que va des de l'edat del bronze fins a l'època romana.

L'única que ha proporcionat restes prehistòriques és la veïna cova Negra de Corsà.

Ermites com la de la Pertusa, Santa Quitèria i Mare de Déu del Congost, juntament amb castells i torres, com la de Xiriveta, ajuden a comprendre la riquesa cultural medieval.

Masos com el de Montrebei, el de la Pardina o el de Carlets il·lustren una etapa d'hàbitat a la serra que avui ja ha desaparegut del tot.

ÈPOCA MEDIEVAL

Històricament, l'àrea del Montsec s'encardina dins l'evolució i for-



Torre de guaita al poble d'Alsamora.

mació mateixa dels municipis que constitueixen la base fonamental de llurs establiments humans, que sorgiren ben aviat dins l'ample espectre de la seva peculiar orografia, anticipant el paper que faria la carena en el marc general de les terres ponentines. Aquest aspecte és el més reeixit, per tal com li dona la seva fesomia històrico-geogràfica, mantinguda en el decurs dels segles i que, en certa forma, encara té vigència en els nostres dies.

Geogràficament, el Montsec se situa en els límits de dos mons totalment distints, que històricament definim amb els termes de Catalunya vella i Catalunya nova, i que suposen

una clara diferenciació entre les terres d'alta muntanya i les planes del Segrià, adscrites a la depressió de l'Ebre. Dos mons distints en manera de viure i pensar, amb interessos econòmics molt diferenciats i àdhuc amb aspectes climàtics també distints. La carena del Montsec apareix com el tall entre aquests dos mons, fa de divisòria entre el Pallars i la contrada de la Noguera, que en molts aspectes està definida per l'orografia del Montsec. Des de ben aviat aquest petri relleu amb les seves estribacions disperses i les conques fluvials que el tallen verticalment -de nord a sud-, apareix com una vertadera àrea de frontera, fonamental per entendre



Pont medieval del congost de Terradets.

l'establiment humà i la seva distribució.

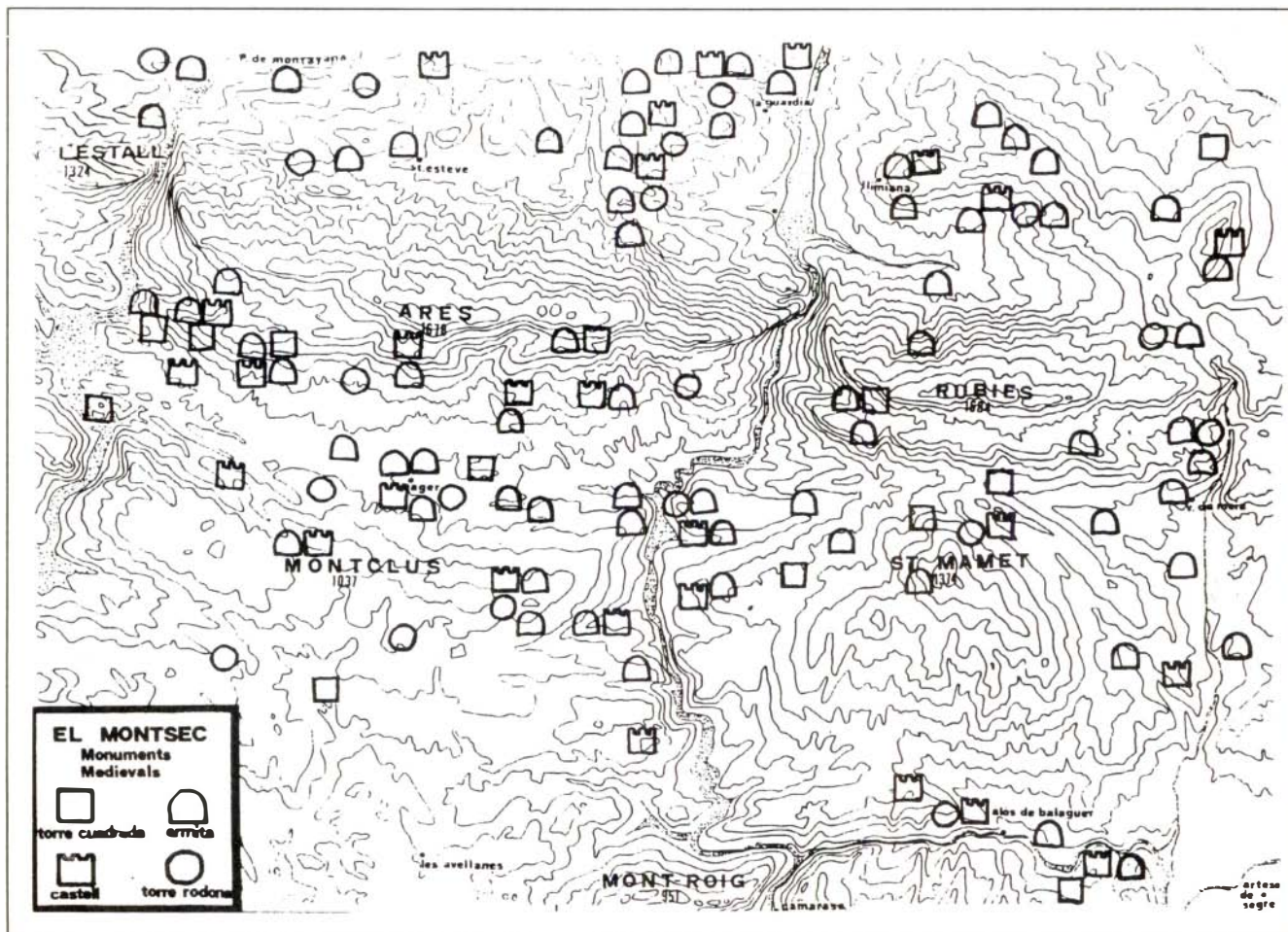
Podem afirmar ben bé que fou a l'inici de l'època feudal, quan Catalunya es constituïa en nació, que entrà de ple en la història. A través de l'arqueologia tenim testimoniatge, certament, dels primers establiments humans i d'alguns dels trets més reeixits de llur vida material; també són nombrosos els testimonis de cultura ibèrica i d'una important romanització del país. Podem, per exemple, afirmar amb certa seguretat que el Montsec marcà la línia limítrof d'expansió dels ilergetes. Així i tot, no fou fins el segle XI que esdevingué zona de rellevant importància històrica, en configurar-se com a zona de frontera, plenament establerta, entre els dominis cristians i els islàmics, tot just quan s'iniciava l'expansió i les conquestes cristianes a gran escala i de forma una mica organitzada.

La documentació, gairebé inexistente, no ens permet conèixer com hauria estat constituïda la frontera superior d'Al-Andalus amb anterioritat al segle XI, la qual sembla que en aquest indret comptava amb Bala-

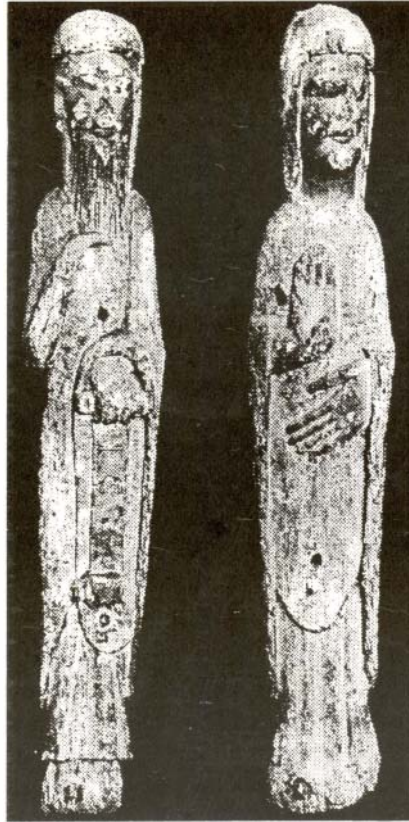
guer com a fortalesa més excel·lent, ja que des d'època califal adquirí el rang de població important. És versemblant pensar que, com en altres zones de la península, l'àmplia zona de terres de ningú, situada a la faixa que ocupa l'alta Noguera -vall d'Àger- i una part important del Segre, en cap cas no degué sobrepassar la carena del Montsec. Zona insegura, on es van fer cada cop més freqüents els establiments humans ocupats per artigaires, els quals sovint degueren habitar en esplugues o, si no, en indrets estratègics i protegits. En la cara nord del Montsec tenim el testimoniatge d'un d'aquests establiments primitius, actualment conegut per Sant Martí de les Tombetes, en el qual apareix la torre com a element principal de defensa i protecció, afegit a les defenses naturals mateixes. Igualment, a Sant Llorenç d'Ares, per exemple, es conserva l'Espluga de Miralles, que ens testimonia aquest tipus d'habitatge primigeni; aquesta espluga és una gran cova de difícil accés, en part construïda artificialment. Els primers documents fan referència, per altra banda, al castell

de la Roca, situat per sobre del cim al on es troba l'esmentada espluga. Un lloc altament estratègic i de fàcil defensa, que ens fa suposar que, abans del castell d'obra que s'hi construí a la primera meitat del segle XI, hi hagué una fortalesa molt rudimentària, semblant als *castra* o *oppida* de vella tradició, que aprofitaven les defenses naturals i s'empraven solament com a llocs de refugi de la població en èpoques de perill.

No ens estendrem en explicar com es dugué a terme la conquesta cristiana de tota la zona, des del Segre fins a Benavarri, en el decurs del segle XI, però és fonamental per entendre la institucionalització i organització del país, tant a nivell polític com religiós, perquè foren els castells termenats i les parròquies els nuclis a l'entorn dels quals nasqueren els municipis actuals. Els castells, sobretot, sorgiren, no solament com a entitats militars, sinó també, dins el sistema feudal, com els nuclis germinals d'organització del país. La tasca militar fou obra col·lectiva impulsada pel comtat d'Urgell i hi destacà per sobre de tots la figura d'Arnau Mir de Tost,



que esdevingué un veritable senyor de frontera, gairebé independent respecte dels seus senyors, els comtes d'Urgell. Hem d'afegir també que durant la segona meitat del segle XI el Montsec esdevingué una de les zones més importants de conquesta cristiana de tota Catalunya. Per causes diverses, els comtes de Barcelona i els del Pallars Jussà se sumaren a l'esforç conqueridor que portaven a terme els comtes d'Urgell, d'una banda, i els reis d'Aragó de l'altra, a la zona del Sobrarb i la Ribagorça. Els comtes de Barcelona, que havien obtingut dels reietons de Lleida, Cubells i Camarasa, en part moguts per frenar l'expansió aragonesa envers la plana de Lleida i els comtes de Pallars, que s'expandiren per la conca de Tremp i la zona nord del Montsec, es van veure frenats per l'expansió urgellenca per la conca d'Allà i la vall d'Àger. En totes aquestes gestes hi intervingué Arnau Mir de Tost, que esdevingué feudatari de tots ells i que, gràcies a les circumstàncies favorables, aprofità el seu ascendent per crear-se un senyoriu propi, del qual havia de néixer el futur vescomtat d'Àger, que es constituí en veritable expugnador de l'esmentat castell i de la vall. Totes aquestes circumstàncies polítiques li exigiren promoure la construcció de nombrosos castells per tal d'assegurar les noves conquestes de frontera, propiciar els establiments humans entorn als castells i posar les bases per a l'organització parroquial dels nous territoris. Podem afirmar amb tota seguretat que fou aleshores que el Montsec rebé l'ordenament territorial -naturalment feudal-, que perfilà l'actual estructura d'establiments humans. En cap altre moment de la història de Catalunya adquirirà un protagonisme històric tan rellevant i profund. L'actual configuració territorial encara conserva les pregones petjades d'aquesta època. Molts castells han desaparegut o estan enrunats i tot just es pot endevinar que foren fermes i sòlides estructures militars. Però, tot i així, l'estructura encimbellada i encastellada dels vilatges és herència del feudalisme i hi sovintegen els llogarets arcerats sota el roquerar sobre el qual s'erigí la fortalesa. En altres casos, es conserven les torres al centre d'alguns



Talles de fusta policromada, S. XII St. Jaume de Cas. Vall d'Àger.

dels pobles -Alsamora, Fontdepou- o en camps oberts que antigament també foren establiments humans. El Montsec atresora un nombrosíssim grup d'esglésies romàniques, les quals es relacionen amb els esmentats establiments i que, en termes generals, s'han conservat millor que les estructures castrals gràcies a l'ús continuat. És una de les zones amb un major nombre d'esglésies romàniques de Catalunya.

Fins fa ben poc, quan es començaren a modificar les estructures agràries d'algunes zones i els camins de bast es van substituir per les pistes, cada cop més nombroses, el paisatge, tot i mantenir les modificacions humanes d'aquesta època, havia conservat perfectament la seva fesomia peculiar medieval, amb les bancalades típiques allargassades i escalonades als declivis de les valls, amb les zones de bosc, de pastura i les d'horta, i sovint amb els molins fariners, l'aspecte dels quals cada cop és més degradat per l'abandó sofert durant el segle actual.

Més que estendre'ns, en aquest curt resum, relatant els esdeveniments històrics, en molts casos dispersos, ens interessaria destacar i donar algunes de les referències més

notables sobre les restes d'aquest magnífic tresor medieval que encara es conserva al Montsec, i que el converteix en un dels indrets més atractius de Catalunya a nivell patrimonial i arqueològic. Seria important conèixer amb certa profunditat l'època moderna, especialment el segle XVIII -mancat encara de bons estudis en el nostre àmbit-, sobretot per entendre certs aspectes del nostre passat més recent. Diguem que és una tasca que queda per fer.

Políticament, encara ens cal precisar que a l'època medieval aquesta àrea pertanyia als comtes de Ribagorça, Pallars Jussà -la banda nord del Montsec-, el vescomtat d'Àger i el comtat d'Urgell, que incloïa aquest darrer fins els seus dominis. El vescomtat d'Àger estava format per tota l'Alta Noguera, des del Montsec d'Ares fins a Corbins i de la Noguera Pallaresa a la Noguera Ribagorçana.

Quant a la jurisdicció religiosa, les esmentades àrees eren l'àmbit dels bisbats de Roda i Urgell, en una primera època. Posteriorment, amb la desaparició del de Roda, passaren als de Lleida i Urgell, bisbats dels quals cal excloure les canòniques exemptes d'Àger, Mur i Solsona (la qual també tingué certs dominis al Montsec), així com el priorat de Meià i el monestir de les Avellanes, tots amb els territoris exemptes.

Sens dubte, la canònica d'Àger fou la que posseï un territori més extens i, en certa forma, es constituí en una mena de petit bisbat del Montsec. Fou fundada per Arnau Mir de Tost, amb la voluntat de fer una organització religiosa dels seus dominis, puix creà, a més a més, les canòniques de Montmagastre -de fet ja havia estat fundada per Ermengol I vora el 1010 i Arnau Mir la redotà i Llordà, en l'àmbit dels tres castells més importants que posseïa, entorn als quals aglutinà, dins les seves jurisdiccions eclesiàstiques, la xarxa parroquial. Aquestes dues canòniques, les sotmeté a la jurisdicció de la d'Àger, que així veié augmentat el seu patrimoni, el qual Guerau Ponç de Cabrera, el successor d'Arnau Mir i primer vescomte d'Àger, acabà d'engrossir. A la baixa edat mitjana, el seu patrimoni el constituïren els priorats de Llordà-Covet, Montmagastre-Artesa, Castelló de Farfanya,



Pantocràtor de Mur (Museu de Boston).

Entença-Camporrells (Ribagorça), i, naturalment, el d'Àger. Territorialment s'estengueren els dominis jurisdiccionals de l'abadia des del cim del Montsec d'Ares fins a Balaguer, on també posseï molts béns, i des de Camporrells fins a Castellnou de les Olugues, a la conca del Sió, que ja termeneja amb la Segarra. És important destacar-ho, perquè hi hagué una vida eclesiàstica pròpia fins el segle XIX (1873). El priorat de Meià comprenia l'àmbit de la seva conca fins a la baronia de Sant Oïme i la vall d'Ariet. Mur, pabordia fundada pels comtes de Pallars a finals de segle XI, comprenia tota la zona de Guàrdia fins a la carena del Montsec. I, finalment, el monestir de les Avellanes, de fundació més tardana (segle XII), va posseir les viles de Gerb, Avellanes, Os (solament la jurisdicció temporal), Vilanova de la Sal i Tartareu. Encara podríem afegir a les esmentades fundacions eclesiàstiques de caràcter monacal, els monestirs de monges bernardes -del Císter- de les Franqueses de Balaguer i Salaverd de Tragó, que també arribaren a posseir extenses propietats, així com la comunitat carmelitana de Salgar (Artesa de Segre).

Com ja hem avançat, el Montsec conserva un dels conjunts més interessants de castells dels segles XI i, en menor proporció, del XII, de tot Catalunya. Castells que es vertebraren i s'adequaren a les condicions del terreny accidentat, per tal de reforçar el caràcter fronterer del territori. En aquest sentit, cal destacar el gran

nombre de torres rodones típiques de zona de frontera que es troben escampades des de la Ribagorça fins al Segre mitjà, per fer les funcions de guaita i control, i que ocupaven els cims i vigilaven els congosts i les xarxes viàries establertes per al trànsit. Aquestes torres sovint foren nuclis d'on nasqueren fortificacions més complexes, com serien les de Mur, Alòs o Ariet, les quals, al seu torn, es vertebraren amb els castells més importants, com els d'Àger, Llordà, Montmagastre, etc. Tipològicament, totes tenen estructures ben sem-



Absis de Mur (Museu de Boston).

blants, comparables a les restants de la Marca catalana, que es poden rastrear des de la Segarra, perllongació de la zona del Montsec, fins a les costes de Garraf. Si haguéssim d'establir una classificació dels castells, podríem distingir entre els petits castells, sovint constituïts per una d'aquestes torres i un minúscul recinte de muralla, de les primeres dècades del segle XI, com a mínim -a partir de mitjans segle XI alguns esdevingueren més importants i n'augmentaren les estructures, com Cas o Alòs-, i els castells de proporcions més grans, pensats també com a nuclis residencials, a diferència dels petits castells que solament servien per fer la guaita temporalment i mai no van ser concebuts com a residències permanents.

Dins el grup dels castells importants, cal destacar primerament els de Llordà i Àger, caracteritzats pel cos d'edifici residencial de planimetria rectangular, amb un alçat de dues plantes -semblant al *donjon* francès-; a més del recinte de muralla amb torres de flanqueig, el d'Àger aprofità un antic recinte romà tardà o califal. Llordà només té muralla a les zones més exposades de la banda meridional. Dins d'aquest grup de castells, hi cal incloure el d'Alòs, molt complex, perquè fortifica tota una carenada, i, sens dubte, el castell de Mur, amb una planimetria el·líptica estrictament militar, aquillada, que en certa forma es palesa al recinte d'Ariet, al cos superior del castell d'Alòs, etc. Interessa destacar també el conjunt castoral de Sant Llorenç d'Ares, format per una torre amb camisa pròpia de muralla, capella, barri militar i recinte de muralla amb torres de flanqueig. Si destaquem l'ús de les torres de flanqueig és per haver estat adoptades abans que a la resta d'Europa, segurament per influències islàmiques, puix les trobem igualment emprades en recintes castrals com els d'Os i Castelló de Farfanya, molt probablement d'ascendència sarraïna.

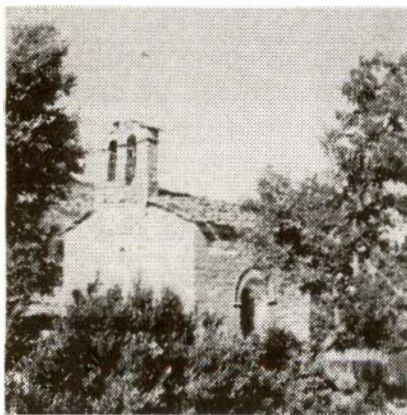
RUTES CASTELLERES

Si volguéssim establir rutes castelleres, en tindríem, primerament, una al Pallars, amb els castells que se situen a la conca d'Allà i a la banda nord del Montsec, als voltants de Guàrdia, com són: Llordà, Orcau,

Mur, Guàrdia, Alsamora, Sant Miquel de la Vall i les torres de l'Estorn, Puigercós, Montllobar, etc. I moltes altres rutes possibles: a la vall d'Àger, una amb els castells de Sant Llorenç de Montsec, Claramunt, Àger, Cas, la Baronia de Sant Oïme, Oroners, Fontdepou, etc. Una altra, en connexió amb aquesta, a l'alta Noguera, amb Tartareu, Montessor, Alberola, Os, Castelló de Farfanya, Algerri, etc. Una altra, entorn a la conca de Meià, on sobretot destaquen les torres dels segles XII-XIII, de planta quadrangular, de la zona del coll d'Orenga, Figuerola, Cabrera, a més del castell de Meià, que també fou de singular importància. Finalment, una darrera ruta seria la Ribagorçana, amb exemplars tan notables com Lluçars, Muntanyana, Viacamp, Falç, Pilzà o Finestres. Com ja hem assenyalat, la brevetat del resum no ens permet ampliar la descripció dels castells, de llurs característiques, naixença i evolució, com tampoc no en podem donar el llistat complet, el qual, d'altra banda, trobareu en el plànol adjunt.

ARQUITECTURA RELIGIOSA

Pel que fa a l'arquitectura religiosa, ens caldria fer també una doble classificació i distingir entre els temples monacals o castells importants, com Llordà o Abella de la Conca, i els petits temples parroquials o castrals. En termes generals i atenent l'estil arquitectònic, la major part s'inclouen dins l'anomenat primer romànic. Entre els primers, destaquem els de Montmagastre, Mur, Llimiana, Abella de la Conca, Llordà (molt malmès), Covet, Cubells, Camarasa i Àger. Es tracta de fàbriques d'una



Ermita de la Fabregada. S. XI.



Col·legiata de Sant Pere d'Àger. S. XI.

certa importància dins el context general de l'estil arquitectònic català. La Col·legiata d'Àger és un exponent de la transició vers el segon romànic.

Les esglésies parroquials o castrals, en canvi, responen a trets comuns d'un interès secundari i sense tanta rellevància. Totes solen ser de planta de nau única amb absis semicircular i cap mena d'ornamentació; com a molt, en uns pocs casos, trobem arcuacions lombardes, com a Sant Llorenç d'Ares, Oroners o Valllebrerola. Malgrat haver-ho obviat anteriorment, cal destacar la presència d'una capella en cada castell dels esmentats, la qual sovint esdevingué el centre parroquial del nucli de població establerta. Això fa, però, que sigui difícil establir diferències clares entre esglésies castrals i parroquials pròpiament; els exemples que nosaltres hem pogut comprovar són pocs, encara que ben evidents, com Montsonís o Rubió de Sota. La llista del plànol ens permet veure la ubicació de les esglésies, en relació a les rutes esmentades dels castells.

CAMINS I PONTS...

Un estudi patrimonial i arqueològic ampli i detallat exigiria la relació dels camins de bast, els ponts i altres elements que encara subsisteixen i testimonien l'època medieval i la seva peculiar forma de vida, la qual, en part, encara és conservada

conjuntament pels vilatges i per la distribució agrària dels conreus al paisatge del Montsec. Pensem en camins com la vella calçada romana, que des dels plans de Lleida conduïa a la vall d'Àger, la qual va ser aprofitada en època medieval i de la qual resten importants fragments d'empedrat als indrets del port d'Àger i també en el camí i pas de Terradets. Pertanyia a l'època d'Arnau Mir de Tost i en part perviu sota la carretera actual, guardant força semblances amb el vial de Trespunts, al congost del Segre, prop de la Seu d'Urgell.

Ja a nivell castral i urbanístic, Sant Miquel de la Vall i Sant Llorenç d'Ares sobresurten com a exemples interessantíssims per esbrinar la configuració i els establiments humans alt-medievals. A tall d'exemple citarem el cas d'Oroners, on tot el conjunt del castell, vilatge i església parroquial i castral es troben sota una gran bauma. Certament, manca per fer la carta arqueològica dels distints jaciments medievals del Montsec, com també acabar de concretar la d'època antiga i mirar d'establir una normativa que en permeti la conservació per a futurs estudis. Creiem que un projecte ambiciós sobre el Montsec haurà de considerar l'estudi de tots aquests aspectes que hem recollit ací i que es conjuguen amb els etnològics.