
L'ENIGMA

DE LES MÀSCARES

Joan M. Garcia i Jorba

Fent de pont entre allò que un grup social diu i allò que silencia, les màscares objectiven les experiències dels membres de les societats màgico-ritualistes i d'aquesta manera els aporten estabilitat i seguretat. Però la fascinació que provoquen va més enllà d'aquest món primitiu.

Amb el nom genèric de màscara es designa un objecte cultural relacionat amb certes creences i pràctiques que caracteritzen una mentalitat de tipus màgico-ritualista.

En considerar les màscares s'han de tenir en compte els aspectes següents:

1. *No presenten els mateixos materials.* Algunes màscares són d'ivori, unes altres són de fusta, de cartó, de metall, d'argila, de roba, de cuir, de teixit vegetal, d'escorça d'arbres, etc.

2. *No tenen les mateixes dimensions.* Hi ha màscares que es poden amagar dins un puny i d'altres que són gegantines.

3. *No sempre es col.loquen sobre el rostre.* Algunes es duen com a amulets penjades del cinyell, o del coll, o bé es penjaven a les cases.

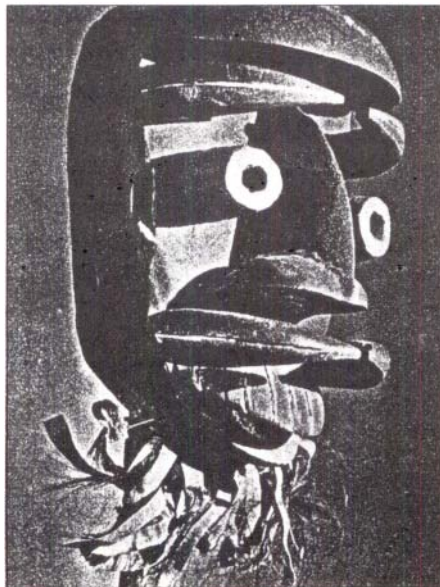
4. *No sempre estan lligades a les mateixes funcions.* Encara que aconsegueixin sempre la funció de lligam o síntesi d'una "escissió", dins cada grup es revesteixen de finalitats especials.

Arabé:

1. *Sempre representen, amb més o menys fidelitat, un rostre.* És cert



Màscara gueré-wobé de la societat secreta masculina poro (Costa d'Ivori) que s'utilitzava en diverses circumstàncies d'iniciació, decisions importants per part dels homes d'edat del grup. etc. Representen els avantpassats. Es caracteritzen per les banyes que apareixen en el rostre.



que aquest pot quedar reduït a una superfície llisa o quedar constituït per una combinació intricada d'elements híbrids.

2. *Sempre responen a una necessitat d'establir relació amb un "més enllà", "funció de transcendència".* Això no vol pas dir que aquest més enllà existeixi, sinó que expressa l'acte d'ultrapassar certes limitacions.

3. *Tenen la mateixa significació dintre del grup que les ha confeccionades.*

S'ha dit que tota màscara correspon a un rostre. Pot tractar-se d'una faç metafòricament humana -ja que la màscara no és mai pròpiament un retrat- o bé d'un animal, però el cas més freqüent és que representi un ésser estrany que ultrapassa els aspectes concrets de la realitat.

Hem dit que aquest rostre pot quedar reduït a la mínima al·lusió, de manera que sigui una simple superfície, com s'esdevé en el cas de les màscares de Benín anomenades "dels difunts que retornen", que tenen com a cara un simple teixit, cobert, a tall de barret, per una superfície quadrangular d'on pengen, com un dossier, unes tires de roba. El

conjunt produeix l'efecte d'una tenda de campanya.

Altres màscares, com algunes dels *gueré* de la Costa d'Ivori, al·ludeixen als òrgans genitals masculins, cosa que ens permet subratllar, en molts d'aquests objectes, un caràcter netament transfacial.

Queda ben palès que les màscares fan referència al rostre encara que no sempre el signifiquin complidament, perquè, en conjunt, expressen el suport d'un esperit, o d'un principi de vida, ja sigui d'aquest món o d'un altre.

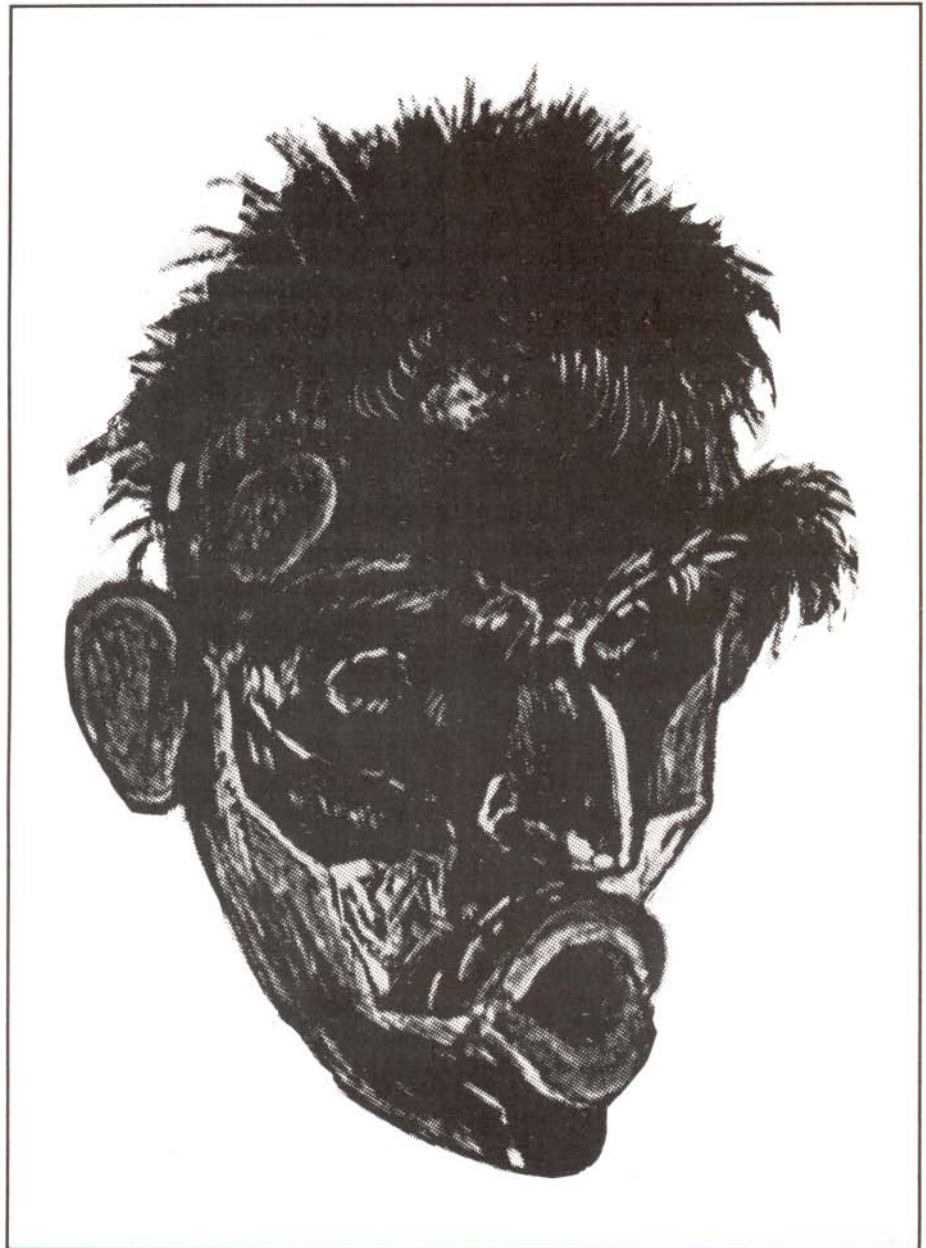
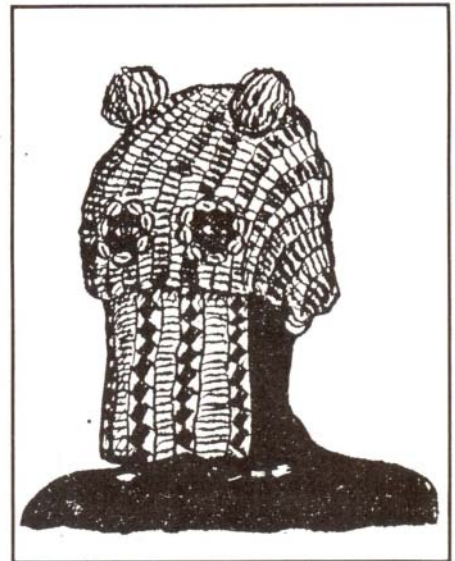
La màscara és l'expressió, el suport i el senyal d'una potència que "ensenya el seu rostre", que "dóna la cara", com a nucli de la seva "presència". Per aquest motiu, podem dir que la màscara representa una presència. El centre de l'acció de la potència, de l'esperit o del que sigui, és la faç, per més estilitzada que se'ns presenti. Però la màscara no es redueix mai simplement a això, ja que, en general, es manifesta amb uns additaments indumentaris que li confereixen un cert context significatiu: les atribucions pròpies i específiques de la seva condició.

La màscara és, doncs, un vehicle de força i, alhora, testimoni de la presència d'aquesta. Ara bé, tota màscara exigeix les funcions d'un portador, que s'ha de posar en condicions de recepció. Per mitjà de danses o rituals d'altres menes s'evoqua i s'invoca la presència, i es representa -és a dir, es fa present, en una cerimònia específica- allò que es troba també "present" en algun mite, cosa que constitueix el dipòsit d'una tradició sagrada.

Encara que en alguns llocs certes màscares poden tenir un suport inorgànic, podem afirmar, al cap i a la fi, que l'home és, per antonomàsia, el portador de la màscara. Però no pas tots els homes poden estar en relació amb tot el que la màscara suposa i significa. S'ha de formar part d'un grup determinat, s'ha d'estar revestit d'alguna qualitat específica fruit d'alguna condició particular. Hi ha d'haver un lligam



Màscara anomenada La noia sorda-muda que es posen certs elements masculins del grup dogon de Mali quan els altres dansen i canten. Representa els "observadors silenciosos", és a dir, els avantpassats femenins relacionats amb la fecunditat. A la il·lustració inferior màscara dels indis kwakiutl de l'illa de Vancouver que representa Dzonokwa, una mena d'ogressa. Generalment pinten de negre aquesta peça. Els enfonaments facials corresponen als abismes habitats per aquests esperits femenins. La posició dels llavis representa el so que emeten aquestes entitats que, de tota manera, poden aportar beneficis i riqueses.



ben establert entre la potència que la màscara personifica i el portador d'aquesta. Insistim que la màscara provoca, manté i significa una presència. És un instrument d'aquesta i, alhora, és un instrument del portador.

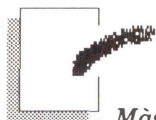
Podem avançar que, en termes generals, les màscares intervenen primordialment en cerimònies d'iniciació i de possessió. Amb tot, les seves funcions, com a factors de vinculació, ultrapassen aquells fenòmens, ja que també intervenen, segons els llocs i els ambients, en pràctiques tan diverses com poden ser alguns actes de caire funerari, rituals per activar la fecunditat, tasques de vigilància i control de grup, en la formació dels nois, etc. Per tot el que hem dit, es poden subratllar, com a notes essencials i definitòries de les màscares, amb independència de les seves aplicacions concretes en cada circumstància, el doble caràcter de transcendir unes situacions limitadores i lligar amb certes representacions de caràcter col·lectiu que determinen la conducta del grup.

LES MÀSCARES I EL LLENGUATGE

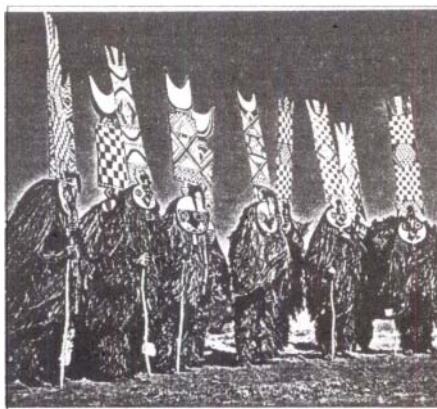
Quan diem alguna cosa, amaguem alguna cosa. En manifestar alguna cosa sempre al·ludim a alguna cosa que no diem i que constitueix el *missatge secret* del que expressem. En aquest sentit, els psiquiatres i els psicòlegs analistes són uns tècnics en l'art subtil d'"escoltar" el que no es diu explícitament en el discurs.

Doncs bé, la màscara forma part, com avui es diu, del "discurs social" d'un grup determinat, de manera que constitueix un element de mediació entre allò que la societat diu i allò que la societat silencia. D'aquesta manera, estableix un cert equilibri, fent una funció de pont entre allò que es pot dir i allò que cal silenciar.

Convé assenyalar un fet significatiu. Les màscares no parlen o bé



Màscara do del grup bobo de l'Alt Volta que es fa servir en funcions funeràries, com també en les cerimònies d'allunyar els difunts després de la festivitat dels morts en l'època de reprendre les activitats agrícoles. Aquestes màscares representen els do, és a dir, els genis protectors del poblat.



ho fan d'una altra manera. Això sembla palesar aquell mecanisme de silenciar, de no dir del tot o bé de no dir-ho tot. Per això algunes màscares van acompanyades d'interpretats assistents, ja que el seu llenguatge és, per definició, inintel·ligible. Així s'esdevé entre els *kono* de Sierra Leone i entre els *gueré*.

En moltes ocasions, el llenguatge de les màscares es redueix a sons inarticulats o bé a la simulació de grinyols, grunys i altres expressions inarticulades.

La màscara *do*, dels *bobo* del Alt Volta, té la cara reduïda a la màxima simplicitat: una obertura per boca amb unes cordes destinades a produir unes ressonàncies especials que constitueixen senyals per anar a certs treballs o per convocar l'assemblea.

El so de certes màscares -i és una cosa prou significativa- no sempre

es produeix per la boca, al contrari. Fins i tot els *kwaitwutl* de l'illa de Vancouver tenen una "màscara d'eco" confeccionada de tal manera que el portador troba dificultat per parlar-hi i només pot emetre uns sorolls estranys. Entre els *pono* hi ha unes màscares que parlen gràcies als cops que es donen sobre uns pots. Els *dogon* de Mali tenen una màscara sorda-muda que simbolitza el silenci i que, com un misteriós observador, es manté al marge de les danses i les cerimònies que els altres practiquen.

El fet que s'hagi d'atorgar la capacitat de parlar a les màscares mitjançant determinats ritus és prou aclaridor del que hem assenyalat. Els adeptes a la societat secreta *poro* donen la facultat de parlar a les màscares escopint-hi al damunt després d'haver mastegat llavors de cola. Els *baining* de Nova Bretanya, a l'arxipèlag Bismarck, es travessen la llengua amb punxes i pinten les màscares amb la sang que en surt, per tal que adquireixin el do de la paraula.

Convé notar que la funció mateixa de la màscara, com a lligam d'elements més o menys contraposats, revela l'estructura lògica de tot llenguatge fent de pont entre elements complementaris. Ara bé, on hi ha un pont, s'ha de pensar que s'hi trobarà una depressió; quan es parla de lligam, s'indica indirectament que existeix una separació, una fissura o una escissió, allò que els estructuralistes anomenen la *coupure*. En vista d'això, podríem dir que la màscara manté una certa relació entre camps diversos, de tal manera que s'estableix una connexió sintàctica. No es pot perdre de vista, arribant en aquest punt, que l'estructura bàsica de tot llenguatge queda constituïda per lligams que salven discontinuïtats i distincions o bé per escissions que permeten matisar, discernir i analitzar aspectes indiferenciats.

Així, en la funció de la màscara com a lligam simbòlic, hi veiem una correspondència fonamental amb l'estructura bàsica que dona lloc al llenguatge lògic, perquè tota l'ar-

ticulació d'aquest deriva de la capacitat inicial d'articular elements significatius, ja sigui separant o distingint, ja sigui lligant o vinculant.

Segons afirmen certs autors de tendència psicoanalítica, aquesta estructura es pot relacionar amb les primeres experiències de sentir la fam com a "separació del pit matern" i la consegüent necessitat de relació amb el nucli d'alimentació que configura el doble moviment de fusió i diferenciació a què ens estem referint. Dins aquest context es pot perfilar la polaritat subjecte/objecte com a fusió nodridora o com a separació d'allò que ens nodreix.

La consciència, com la màscara, és un pont que salva una escissió fonamental: la que trobem entre l'esfera de l'objecte i la del subjecte.

Reparem que el seguit d'experiències que anomenem consciència es revela com un lligam que relaciona certes vivències amb certs continguts objectius. La referència filosòfica dels accidents i els modes en una substància correspon, en un pla psicològic, a l'atribució de determinats estats a un subjecte, de tal manera que una consciència pot definir-se en termes d'un subjecte que viu i experimenta unes modificacions i uns registres de continguts perceptius més o menys accidentals. En última instància, la vida psíquica també és un lligar i deslligar, un acceptar i un rebutjar, un anar i venir de l'esfera objectiva a l'esfera subjectiva, sempre amb una penetració mútua i una capacitat de reflectir un terme en un altre. Aquesta flexibilitat i reflexivitat de la consciència queda ben exemplificada en els símbols del mirall com a imatge de l'ànima.

La màscara, com el mirall, també és un símbol de l'ànima. ¿Per ventura no és la màscara la materialització de l'acte de donar força subjectiva a una substància objectiva?

D'altra banda, tota l'estructura sintàctica queda sustentada en la relació de lligar i deslligar uns predicats -allò que s'afirma o es nega d'uns subjectes lògics que alhora són -oh paradoxes del llenguatge!- els

objectes de què s'afirma o es nega alguna cosa.

Resulta especialment significativa la correspondència que es pot veure entre el lligam de referir uns estats de consciència a un subjecte psicològic, i l'estructura fonamental del llenguatge, que funciona essencialment relacionant uns predicats amb un subjecte lògic.

ELS NOMS DE LES MÀSCARES

Les màscares ens mostren una estructura plàstica que permet reconèixer-les; per exemple, els tubs "visors", amb què no es pot veure res, en el lloc dels ulls, que un troba en les màscares de la família *swaiwé* dels indis de l'oest del Canadà i que constitueixen una de les característiques que permeten distingir-les. Algunes màscares fins i tot presenten un nom propi, més o menys singularitzat, com si se'ls donés una certa personalitat social.

S'ha tenir en compte que la caracterització, la denominació, són "concrecions" que permeten manipular o controlar socialment el que hi ha darrere la màscara. Allò que "no es pot anomenar", l'innominable, l'alteritat pura, a què apunta i a què es refereix l'angoixa constant dels homes, queda empresonat simbòlicament o sotmès als rituals que

ofereixen la il·lusió que la societat ho controla.

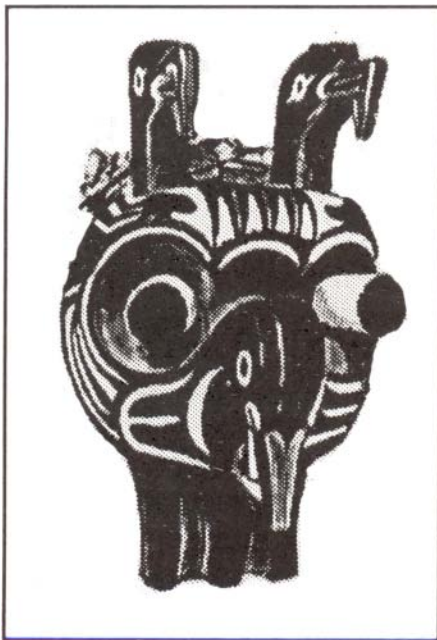
La màscara pretén lligar allò que es troba deslligat, l'absolut, no com una representació conscient i ben diferenciada, sinó com una experiència confusa i global.

El fet de lligar, d'establir relacions, brota de la polaritat inicial del subjecte-objecte (experiència, vivència/contingut). A partir de la situació inicial d'escissió s'elabora tota una xarxa de relacions que objectiven les experiències dels membres del grup i d'aquesta manera els ofereixen una certa estabilitat. Els instints convertits en rituals són l'ordit de tota seguretat, perquè aporten, per mitjà de representacions més o menys fantàstiques, els objectes de satisfacció que reclama la necessitat primordial ineludible.

D'altra banda, tota escissió correspon a la distància que s'estableix entre la tendència i l'objecte que la satisfà.

UNA IMPRESSIÓ DE FORÇA

Hem dit que la màscara és la materialització d'un acte d'atorgar força subjectiva a un objecte. Estem parlant d'un mecanisme inconscient i d'estats de suggestió col·lectiva. Fabricar una màscara



Màscara swaiwé dels indis salish de l'oest del Canadà. Constitueix un símbol de riquesa, i la muller les regalava al marit. Aquesta mena de màscares tenia un sentit oposat entre els indis kwakiutl, ja que per a aquests representaven la pobresa.

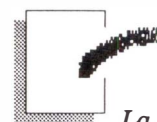
és manipular unes forces especials. Significa projectar uns continguts de caire inconscient sobre una determinada substància que es disposa i es configura d'una certa manera, per tal de colpir la imaginació. La màscara, dins d'aquest context, es pot definir com un dipòsit d'energia. S'han projectat sobre l'objecte un seguit de fantasies d'elaboració col·lectiva. I això no solament té vigència dins un món màgico-ritualista. Tenim el testimoni de diferents artistes que van descobrir la força de les màscares dels primitius, especialment les africanes. Maurice Vlaminck (1876-1958), un dels *fauves*, descobreix al estiu de 1905, unes màscares i escultures en un cafè que el van colpir d'una manera estranya. "Manifestaven una potència", explicava el pintor francès. Va arribar a posseir una màscara blanca que el fascinava. La va deixar a André Dérain (1880-1954), que també en va quedar encisat. Aquest la va mostrar a Pablo Picasso (1881-1973) i a Henri Matisse (1869-1954) i va assenyalar que "*chacun d'eux est touché par cette forme puissante, énigmatique, et révélatrice*". En els testimoniatges d'aquests artistes s'aprecien expressions especialment interessants: potència, revelació, fascinació. A partir d'aquell descobriment, es van dedicar a col·leccionar objectes africans, especialment màscares, perquè hi havien descobert un doll de força. En 1908 Picasso fon en bronze una *Masque de femme* que estilísticament es presenta com el resultat d'un *écrasement* i d'"escissions" significatives que es corresponen amb les fissures que es troben en certes màscares africanes. El mateix Picasso no es cansa de reproduir màscares en les *Têtes* de 1906-1907 i en els rostres de *Les Femmes d'Alger* (1907) o en la *Danseuse nègre* (1907).

André Derain va arribar a veure en l'art negre la "presència d'una realitat transcendent". Per la mateixa època, els expressionistes alemanys visiten els museus etnogràfics, apassionats per la força que aprecien en determinats objectes primi-



tius. Emil Nolde (1867-1956) parla de la "força de la immediatesa", fent referència a l'estatuària africana i a les màscares. La terminologia que utilitza té un cert regust hegelian.

Parla d'un primitivisme absolut, de l'"expressió de força i de vida in-



La pintura de Picasso *Les Femmes d'Alger* (1907) correspon a l'època en què l'artista se sentia fascinat per la força de les màscares africanes, com es pot apreciar en els rostres de les demoiselles.

E. L. Kirchner. Xilografia per a la portada d'un catàleg d'exposició del grup Die Brücke. Es pot apreciar que el rostre de la figura reproduceix els trets d'una màscara africana.

tensa, grotesca, que sempre es manifesta en les formes més simples". Ernst Ludwig Kirchner (1880-1938) no solament exalta la força de les màscares; fins i tot encarrega la compra de màscares africanes per mirar de descobrir, observant-les de la vora i amb tranquil·litat, el misteri de la seva força.

Resulta curiós veure que tots aquests artistes fan servir vocables molt similars i que coincideixen en els mateixos criteris, tot i les naturals diferències de posició, d'estils i d'ambients. Han descobert alhora la mateixa força! Aquests artistes potser no coneixen gaire bé el significat precís de certs elements simbòlics que es materialitzen en les màscares ni estan en condicions de copsar plenament les funcions i les finalitats dels objectes que exalten. Tant se val; el que interessa és descobrir i manipular les potències que dominen en l'objecte.

Potser-ens dirà algú- tot això no és res més que el testimoni d'un estat psicològic col·lectiu, determinat per un seguit de circumstàncies concretes dins les exigències de renovar i fins i tot de revolucionar el moment artístic del començament de segle. Però això té una validesa relativa, ja que les màscares "primitives", amb independència de les necessitats d'expressió determinades per un cert moment o circumstància, ens poden descobrir una estructura objectiva que, per si mateixa, fa la impressió d'aquella força o potència de què parlaven els artistes esmentats.

Arribats aquí, i sempre tenint en compte els factors de caràcter col·lectiu que intervenen en la creació de les màscares, s'hauria de recalcar també allò que, independentment dels aspectes particulars, pot constituir la base objectiva i universal de la impressió de força que la màscara provoca.

En aquest sentit es poden destacar algunes característiques formals del dinamisme de la màscara:

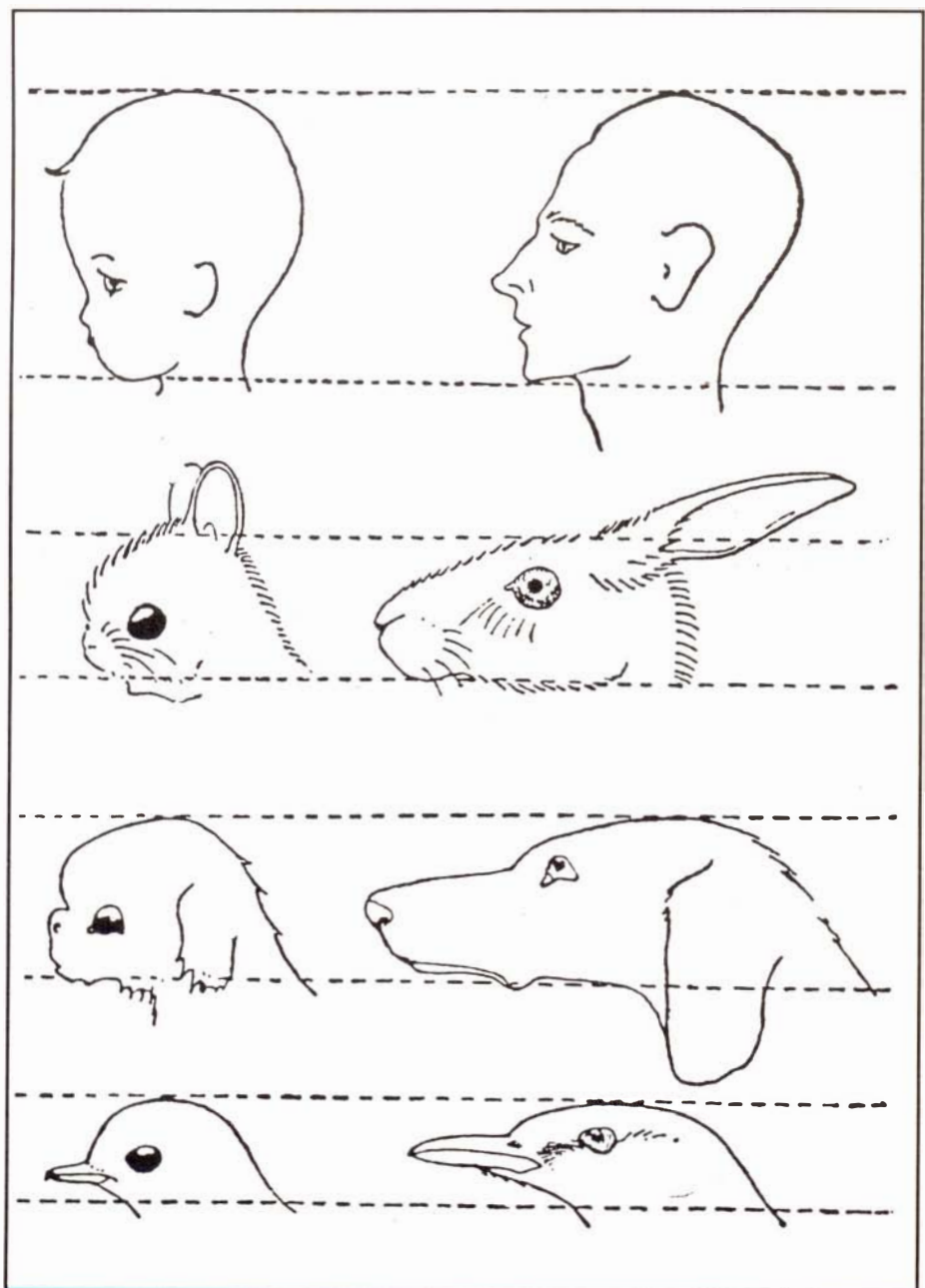
1. Es troben màscares molt simples i màscares complexes i

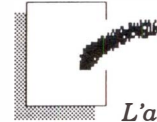
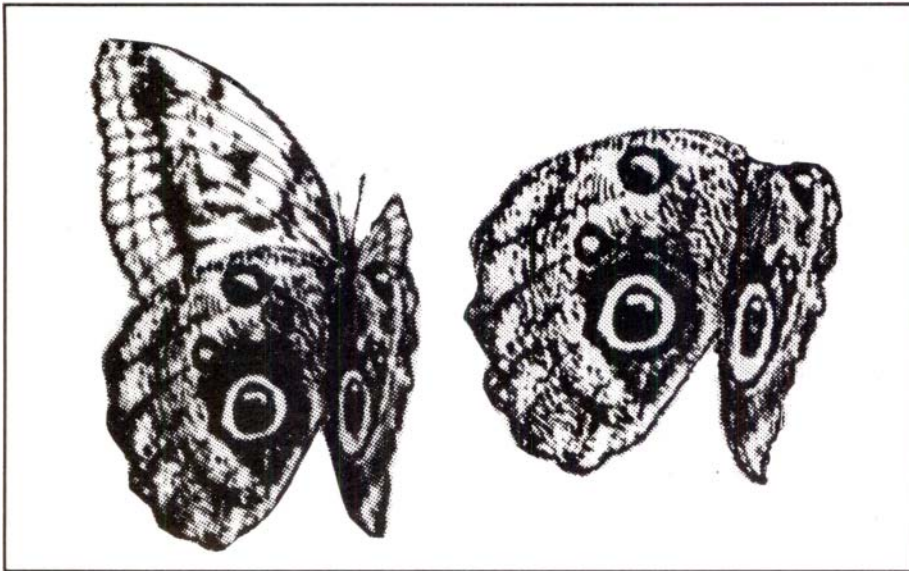
també màscares que, tot i ser globalment complexes, tenen elements molt simples. En tots aquests casos se'n revela una estructuració de la superfície que evoca allò que ultrapassa l'àmbit de la consciència i que, d'alguna manera, permet suposar oposicions d'estructures més diferenciades, amb una articulació que fa que els elements s'exclouin per exigència d'ordre lògic.

En tots dos casos, tant pel que fa a la màxima simplicitat (eliminació d'elements, espai buit) com pel que fa a la màxima complexitat (multiplicació d'elements, espai ple i confús), s'evoca una experiència



Els etòlegs parlen de les característiques naturals d'atracció i seducció que es manifesten en l'estructuració i en les proporcions de les cries dels animals que determinen respostes reactives d'acceptació. La forma de certes màscares podria correspondre a una configuració de caire oposat per provocar respecte, por o temença.





L'aspecte aposemàtic d'alguns insectes persegueix allunyar els depredadors de l'espècie "emascarant" la pròpia condició i oferint l'aspecte d'un rostre agressiu o perillós. Aquest és el cas de la papallona *Caligo prometheus*, que té les ales que semblen uns grans ulls. Vegeu l'aspecte de màscara de les ales inferiors quan es veuen separades del cos de l'animal.

arquetípica primordial: el caos que, simbòlicament, correspon a les indeterminacions de l'inconscient i que, en el terreny mític, correspon al màxim dipòsit d'energies; allò de què tot brolla.

2. Les màscares suposen una acentuació de certs trets que podien presentar-se com a estructures de fer por, d'allò que repugna, esgarrifa o provoca hilaritat. Reparem que algunes màscares tenen alguna cosa de caricatura. Convé recordar també que algunes màscares es fan servir precisament per fer por, mentre que unes altres pretenen fer riure. El col.laborador i deixeble de Konrad Z. Lorenz, I. Eibl-Eibesfeldt, ens parla dels trets facials que constitueixen *característiques naturals d'atracció i seducció* en les proporcions i l'estructuració del cap i del rostre d'alguns mamífers i que determinen respostes reactives d'acceptació. Doncs bé, considerant aquest fet biològic, podem admetre també una estructuració de caire oposat, és a dir, l'existència d'una configuració que provoqui necessàriament una reacció de por, de rebuig o de sorpresa. És el que es coneix com a aspecte aposemàtic de rebuig. Finalment, el grotesc es trobaria a mig camí del que fa por i del que fa riure, del que atreu i del que repugna. La deformació grotesca correspon a l'exageració caricaturesca.

El grotesc se'ns manifesta com un

trencament o una distorsió dels límits normals i habituals, i aquesta deformació suggereix continguts imaginatius que són expressió de tendències de l'inconscient. Les representacions plàstiques deformades constitueixen estímuls d'associacions per on flueix l'energia que brolla del fons de tot. Referint-se a les màscares, von Sydow ens diu que reflecteixen "el brunziment furios de les passions petrificades en una ganyota estilitzada". Com a exemple del que diem es podria fer referència a l'efecte torbador i fascinant que, al llarg de la història, han provocat els éssers deformes o monstruosos. Els grans senyors, que sempre ho volen controlar tot, tenint vora seu com a bufons i gent de plaer persones deformades i anormals, inconscientment se sentien més segurs en relació amb les seves deformacions interiors perquè quan veien materialitzats i a l'abast de la mà, és a dir, manipulables, aquells "trencaaments del límit normal", els associaven inconscientment amb continguts anguniosos. Aquests continguts sempre es manifesten a través de la deformació, com passa en el món de les màscares, i d'aquesta manera transmeten un sentiment de seguretat.

El mecanisme de projectar fora el que tenim dintre permet una descàrrega de tensions similar a la que es produeix en determinats malsons

que ens alliberen de tensions inconscients a través de somnis paorosos. Hi va haver una època en què es deia que les caretes monstruoses eren un dels elements indumentaris de seguretat que caracteritzaven els xamans buriats, encara que més endavant prescindissin de les caretes. ■

Joan M. Garcia i Jorba
és llicenciat en Antropologia

BIBLIOGRAFIA

- Eibl-Eibesfeldt, I.: *Etologia*. Omega, Barcelona, 1976.
- Eliade, M.: *El chamanismo y las técnicas arcaicas del éxtasis*. Fondo de Cultura Económica, Mèxic, 1960.
- Lévi-Strauss, C.: *La vía de las máscaras*. Siglo veintiuno, Mèxic, 1981.
- Manconi, V.: *Maschera*, en *Popoli diversi IV*. SAIE, Torí, 1979.
- Maertens, J. T.: *Le masque et le miroir*. Aubier Montaigne, París, 1978.
- Paulme, D.: *Les sculptures de l'Afrique noire*. Presses Universitaires de France, París, 1956.
- Diversos autors: *Le masque. Du rite au théâtre*. Editions du Centre National de la Recherche Scientifique, París, 1985.
- Von Sydow, E.: *Form und Symbol*. Müller-Kippenheuer und Füssli, Potsdam-Zuric.