

RACES DE BESTIAR

CATALANES

Teresa Vilaró
Pere-Miquel Parés

Els animals de l'ambient rural són el resultat d'una meravellosa transformació des d'unes formes salvatges a uns grans i útils amics de l'home. Donem ara una ullada, rigorosa i concisa, al món d'algunes de les races autòctones del nostre bestiar.

L'amant de la muntanya, en general, resulta, sens dubte, un personatge encuriolit per tot allò que l'envolta. Abunden els manuals i les guies de tota mena destinades a aquest públic tan especial: tractats de vegetació, manuals de flors, guies de vertebrats, claus d'identificació de papallones i bolets... L'àmbit del seu estudi no es limita a l'entorn natural, sinó que s'estén també a l'àmbit humà.

Algunes de les activitats de l'home s'han anat desenvolupant d'una manera tan íntima, tan arrelada a la terra, que esdevenen aleshores uns veritables elements més del "paisatge" i, per tant, dignes també de la més acurada atenció.

Els animals de l'ambient rural: bestiar gros -vaques, ases i cavalls- el petit -porcs, ovelles i cabres- i el menut o "de mestressa" -aviram i conills- són el resultat d'una meravellosa transformació des d'unes formes salvatges a uns grans i útils amics de l'home.

En indrets més o menys similars -amb unes mateixes condicions ambientals i unes necessitats humanes comunes-, i condicionats per la selecció artificial, ens trobem amb uns animals de

trets molt ben definits. Parlem, aleshores, de "formes" o "races" o "agrupacions racials" per referir-nos-hi.

En el seu temps, moltes d'aquestes races van acomplir una funció de sosteniment de l'home: conrear les terres gràcies a la força d'arrossegament, donar llet per al consum familiar o per fer créixer els vedells, proporcionar ous, vigilar les propietats... Aquells animals indígenes, coneguts com a "races del país", solien ser poc productius, és cert; avui, quan les circumstàncies han canviat, la gent ha substituït els bous per tractors, i ha importat races "selectes" per fer més diners en llet, carn o ous, moltes races autòctones han sofert un fort abandó i una forta descurança.

Sovint no es va emprendre, quan calia, una decidida acció de millora per tractar d'augmentar els rendiments d'aquestes races indígenes; i, així, moltes han desaparegut (p.e. la raça bovina marinera), la seva presència només és relictiva o testimonial (p.e. la raça també bovina de les Alberes) o se n'ha faltat ben poc perquè ho sigui (p.e. la vaca pirinenca); sovint, la manca de

mesures proteccionistes ha propiciat les hibridacions i mescles amb races foranes, de manera que ja es fa difícil trobar ramats amb un grau mínim de puresa.

Tot això n'ha dificultat l'obtenció d'informació pel que fa a les característiques racials i a les àrees de distribució reals.

Hi ha, finalment, diversos motius d'interès per recuperar les races autòctones:

1. D'ordre científic: conservació d'un material genètic propi que es pot introduir en altres races modernes més productives, però que no tenen determinats factors.

2. D'ordre pràctic: aprofitant la rusticitat d'aquestes races, es poden fer uns encreuaments francament bons. Algunes races, així, especialment el bestiar de peu forcat i el de peu rodó, són uns importants modeladors del paisatge en règim extensiu i, per tant, un factor ecològic de primer ordre en determinades zones.

3. D'ordre cultural: els animals i les plantes que han viscut sempre a la nostra terra formen part del nostre patrimoni i ajuden a identificar-nos com a poble... de la mateixa manera que ens sentim

orgullosos de la nostra història i dels nostres monuments.

Intentarem, en aquest breu article, donar una ullada, rigorosa i concisa, al món d'algunes de les nostres races autòctones.

I caldrà esperar que, coneixent-les un xic més, les sapiguem respectar.

ANIMALS DE PEU RODÓ (SOLÍPEDS: CAVALLS I AFINS)

Si bé els perissodàctils no formen part de la nostra fauna, algunes races sí que han estat generades aquí, al Principat, adaptades a les condicions del país.

El cavall pertany a l'espècie *Equus caballus*, mentre que el ruc pertany a l'*Equus asinus*.

Els ases, rucs o burros posseeixen diverses característiques que els diferencien dels cavalls, i que no són apreciades per aquell que només estigui avesat als cavalls. Un dels trets més apreciats és la longitud de les orelles, que no tan sols són més llargues, sinó més amples que les del cavall. Els pèls de la crinera i de la cua són molt escassos, i a la punta de la cua apareix un floc semblant a un raspall. Els ases i els muls (o mules) tenen el

pèl que els cobreix el dors i els costats més gruixut que el dels cavalls i poden, així, suportar pitjor tracte.

L'ase no té, en aparença, un bon desenvolupament muscular; té els ossos i les articulacions amples, i els cascs més rodons i petits que el seu parent el cavall. L'ase emet un bram característic, que contrasta amb el renill del cavall; la gestació de la burra dura uns dotze mesos, en lloc dels onze que dura en l'euga.

El cavall català

El cavall català és un cavall de tir de grans dimensions, el més gran de la Península Ibèrica. En altres èpoques va ser molt apreciat, i n'hi havia un nombre considerable (55.000 caps l'any 1955).

Aquesta raça es va formar durant el segle passat a partir de l'encreuaament d'altres races de tir, com la bretona, l'ardenesa, la bolonyesa i la belga, principalment. Havia arribat a estendre's des de l'Aran fins a l'Empordà.

Tradicionalment se'n realitzava la cria a les valls pirinenques i la cria als Pre-pirineus. S'utilitzava per al treball agrícola i per a l'obtenció de muls.

El guarà o ase català

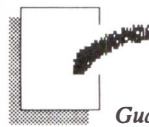
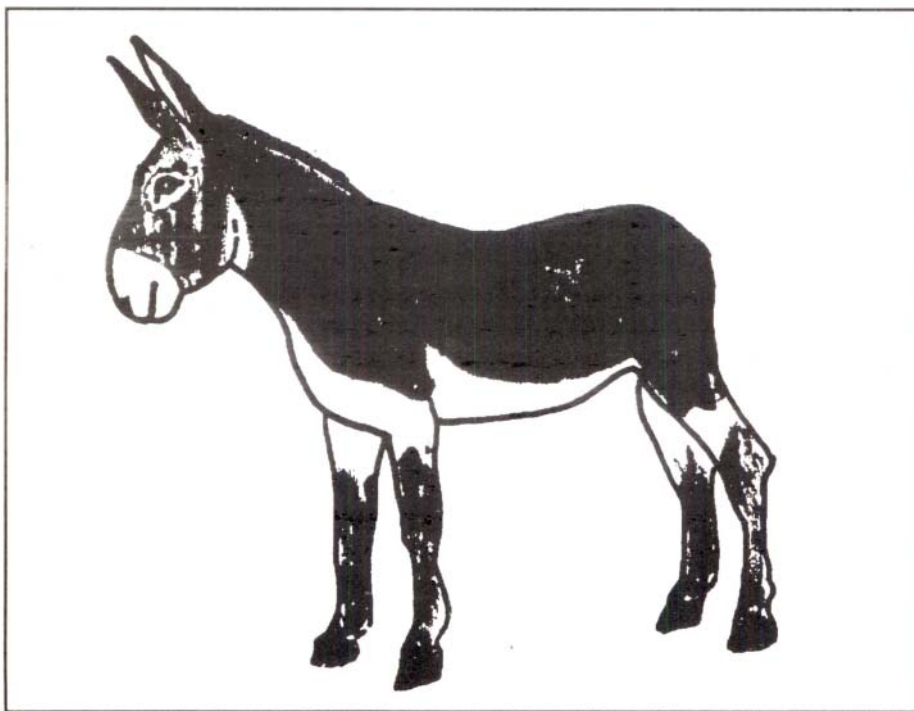
El guarà català és un animal d'extraordinàries qualitats; té una gran alçada (1,50 m), pes (entre 480 i 540 kg) i potència. És lleugerament acromegàlic (és a dir: augment del gruix de certes regions, com el musell i les extremitats). El pelatge és de color castany fosc, i varia des del color de pansa (que és el típic) fins al negre atzabeja, amb una orla argentada a l'entorn del musell i amb la zona ventral d'un color més clar; en el color, hi influeixen l'estació i l'estat de nutrició.

Els criadors d'ases han prestat sempre molta atenció als caps dels seus reproductors: el cap ha de ser ben conformat, amb les orelles llargues, ben situades i erectes. Tal com passa amb el cavall, les femelles són lleugerament menors.

És un animal de gran temperament (hipermetabòlic), i que arreu té una gran popularitat. A principis de segle n'hi havia cinquanta mil caps. Els diversos tipus són lleugerament diferents: el vigatà, que seria el tipus general, presentaria la major alçada; l'urgellès seria el menor (1,43 m). Hi hauria després els tipus: de la Garrotxa i del Ripollès, del Berguedà, Solsonès i Segarra i del Segrià i la Ribera del Cinca.

L'ase mallorquí no és sinó un guarà català de menor alçada, menys cuidat i abrinat.

El seu llibre genealògic arrenca del 1880, i va ser obert pel veterinari Joan Vilarrasa.



Guarà català.

El guarà català ha contribuït a millorar moltes races i és molt apreciat; s'ha exportat, principalment durant el segle passat, a Itàlia on va donar lloc a l'agrupació racial piemontesa; a França, on va originar la gascona; al Regne Unit, el Canadà, l'Índia, Austràlia, el Congo, Madagascar, Algèria, Tunísia, Alemanya, Mèxic, Cuba, el Brasil, l'Argentina, Sud-àfrica... Als Estats Units va originar el popular ase de Kentucky, Tennessee i Missouri (que pot considerar-se el seu descendent més directe), utilitzat per produir muls (híbrids de ruc i euga), excel·lents animals de tir.

El primer semental fundador de la raça nord-americana va ser *Imported Mammoth*, que va arribar a Charleston (Carolina del Sud), en 1819. Quasi tots els ases actuals dels Estats Units descendeixen d'aquest gran exemplar importat, i s'ha practicat una intensa consanguinitat dirigida cap a aquest semental i cap a alguns dels seus descendents immediats.

EL BOVÍ

La vaca pirinenca

Des de l'edat mitjana i fins fa trenta anys, era la raça per excel·lència, el boví propi de les muntanyes pirinenques.

Precisament, com que es localitzava per tots els Pirineus, se la va designar amb aquest topònim.

Va anar sent progressivament absorbida per races estrangeres, especialment per la terrosa-alpina (*Schwytz*) i la frisona, a causa de l'èxit dels primers encreuaments (v. il·lustració al peu de la pàg.).

És molt més abundosa a Bascònia i a Navarra, d'on es diu que procedeix, i on es conserva en estat pur.

Avui, la raça ha millorat cap a uns animals bastant diferents (dins del seu aspecte propi), amb un rendiment càrnic i lleter que s'ha incrementat notablement tot conservant-ne les tan apreciades característiques de rusticitat. Ha desaparegut pràcticament, en explotació extensiva, de les contrades pirinenques -i és difícil de trobar-ne fins i tot als pobles d'alta muntanya. Hi ha, però, alguns nuclis d'explotació intensiva a viles com ara Lladurs, Olius, Adrall, Alps, Camprodon...

Presenta un pelatge monocolor, de color de blat més o menys clar, amb una aurèola al voltant dels ulls ("ulls de perdiu"), aixelles, musell...

Els mascles arriben als 800 kg i les femelles no ultrapassen els 600 kg.

Darrerament, s'han fet grans esforços per recuperar aquesta raça i estendre-la arreu de Catalunya.

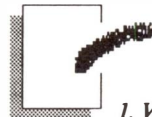
Per al Pirineu català resulta la raça més idònia, ja que és rústega i s'adapta a un pasturatge en zones de relleu difícil; és productiva: fa un part a l'any, fins i tot en les pitjors condicions; té facilitat per

al part i una baixa incidència de malalties genitals; presenta una elevada producció lletera per a la lactància del vedell i fins al deslletament (uns 3.600 kg de llet); en principi era dedicada al treball del camp, per bé que posseeix molt bones qualitats per a la producció de carn; és longeva: té una vida econòmica llarga.

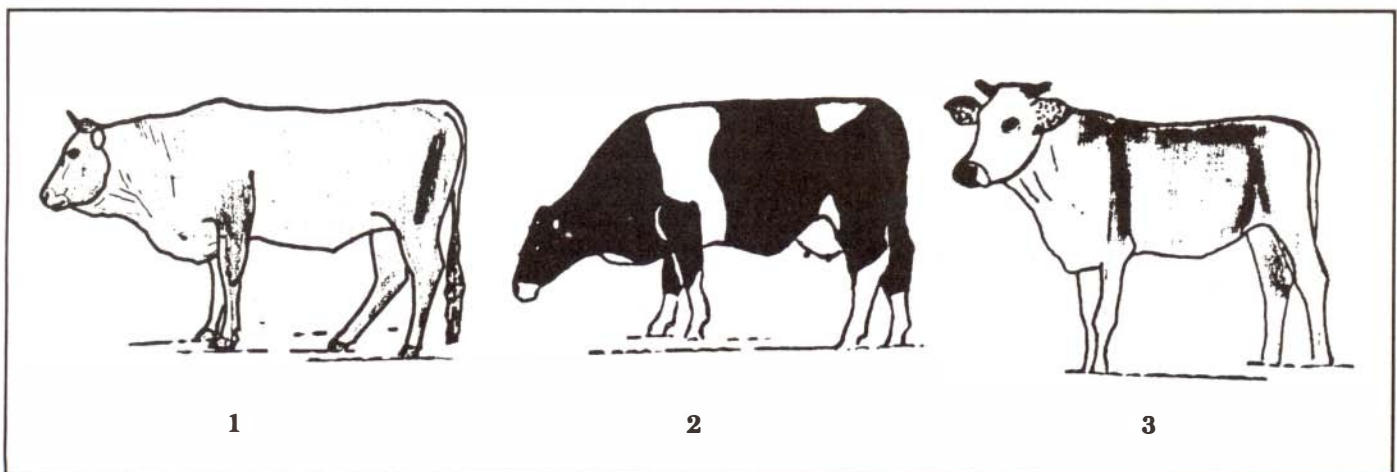
La vaca de les Alberes (alberesa)

És una raça pròpia de les Alberes, al nord de l'Empordà. Va ser descrita per primer cop l'any 1957.

En resten escassos exemplars, probablement no purs (en l'època en què va ser descrita en restaven, només, uns tres-cents caps), i sotmesos a la forta pressió d'altres races. Deu haver desaparegut.



1. Vaca pirinenca. 2. Vaca frisona, la raça bovina més comuna del país. Noteu el pelatge característicament negre i blanc. 3. Vaca terrosa-alpina (*Schwytz*); les grosses orelles - "en raqueta", com també el seu diferent color -terros fosc, sense "ull de perdiu", puntes de les banyes negres- la diferència de la pirinenca.



Era molt petita, no arribava als 150 kg. Tenia el pelatge negre o de color de palla torrada.

La vaca marinera

Avui dia pràcticament desapareguda, existia a les comarques de l'Empordà, el Gironès i la Selva. Durant la colonització de Menorca va ser segurament portada a l'illa, i, d'aquesta manera, hi va originar la raça menorquina.

El pelatge era vermellenc, i apareixien freqüentment animals escornats. Es considerava una raça d'alta fertilitat i longevitat, si bé de nul·la especialització. Era una raça molt antiga.

LES RACES OVINES

Contràriament a altres tipus de bestiar, en què les races del país

han desaparegut o han perdut la seva identitat pels excessius encreuaments amb altres races, el bestiar oví conserva encara un nombre considerable d'agrupacions racials amb caràcters propis i ben definits. Tanmateix, algunes races van desaparèixer a principis de segle, per exemple la tarragonina o moltó tarragoni, del NE de les comarques de Tarragona -molt preuada per la seva carn-, o la raça muntanyola de les comarques de Barcelona.

Agrupacions racials veïnes, com l'aragonesa, han ocupat àmplies zones de Catalunya i han absorbit les races originals.

Ovella aranesa

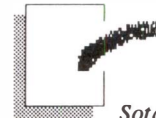
És, de fet, diuen, la representació catalana d'una raça francesa, la tarasconina.

Pels seus reduïts efectius -uns dos mil caps l'any 1977-, i per la dispersió que sofreix, la podem considerar com una raça en perill, si bé, per causa de les tancades àrees que ocupa, ha estat insensible a influències posteriors a la seva aparició.

És de color blanc (s'ha tendit des de sempre a seleccionar animals uniformes). Raça grossa, assoleix els 60-70 kg.

Ovella maellana

Es localitza al terme municipal de Maella i rodalia (Terra Alta).



Sota aquestes línies, un ramat d'ovelles pels voltants de Caldes de Boi, a l'Alta Ribagorça.





A la dreta, ovella ripollesa: variabilitat en la distribució de les taques cefàliques. L'exemplar de l'esquerra correspon a un marrà; el de la dreta és una ovella. Abaix, cabra pirinenca.

És una raça particular, molt distinta d'altres ovins peninsulars: presenta poca quantitat de llana, perfil ultraconvex, potes llargues i coll amb "mamelles". Es troba en regressió i està catalogada entre les de perill d'extinció.

Ovella pallaresa o "txisquet"

Ocupa els dos Pallars, el Jussà i el Sobirà. Pertany al tronc ibèric, i és un dels ovins més antics de la Península Ibèrica. És una raça molt rústega que arriba a àrees muntanyenques de difícil accés, on aprofita la vegetació espontània que s'hi fa. És, junt amb la ripollesa, una de les races més característiques del Principat.

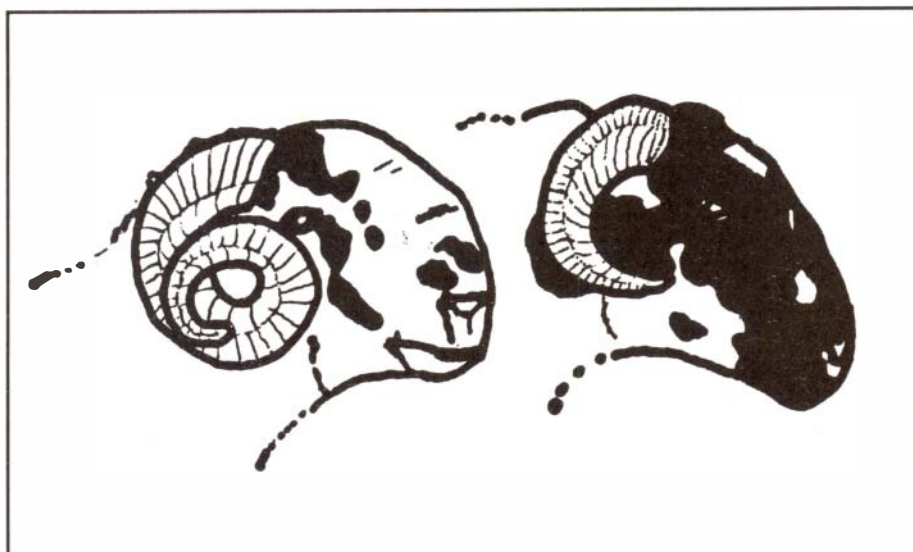
És de dimensions petites, de color blanc amb taques negres -excepcionalment brunes o roges- a la punta de les orelles, al voltant d'ulls, llavis i parts distals de les extremitats. Dóna uns anyells d'excel·lent qualitat.

A vegades se l'anomena montsetina, referint-se als individus que s'adscriuen al Montsent del Pallars, a la Serra d'Altars.

Ovella ripollesa

Va ser, en el seu temps, l'ovella predominant a Catalunya.

Actualment n'hi ha un efectiu important, d'uns cent vint mil caps, agrupats sovint en ramats d'uns dos-cents o quatre-cents animals. S'estén per totes les comarques de Girona, el Berguedà, el Bages, Osona i el Vallès Occidental. La ripollesa procedeix d'un encreuament antic fixat entre la tarasconina i el merí.



És molt rústega i s'adapta a zones de recursos escassos.

Rep altres noms, com ara: berguedana, caralpina, vigatana, cerdana, solsonenca, pirinenca..., fent referència a les diferents zones o comarques que ocupa.

És de proporcions mitjanes tirant a grans, blanca o acolorida d'un blanc brut, amb una pigmentació centrífuga característica al cap i a les potes, usualment en forma de taques nombroses de mida petita, negres o marrons que poden fusionar-se en grans taques.

El que els pastors en diuen "animals ben marcats" són els que presenten les taques rodones, aïllades i netes.

Tots dos sexes poden presentar

banyes, que en els mascles adults adquireixen un gran desenvolupament; tenen dues voltes i les puntes dirigides enfora.

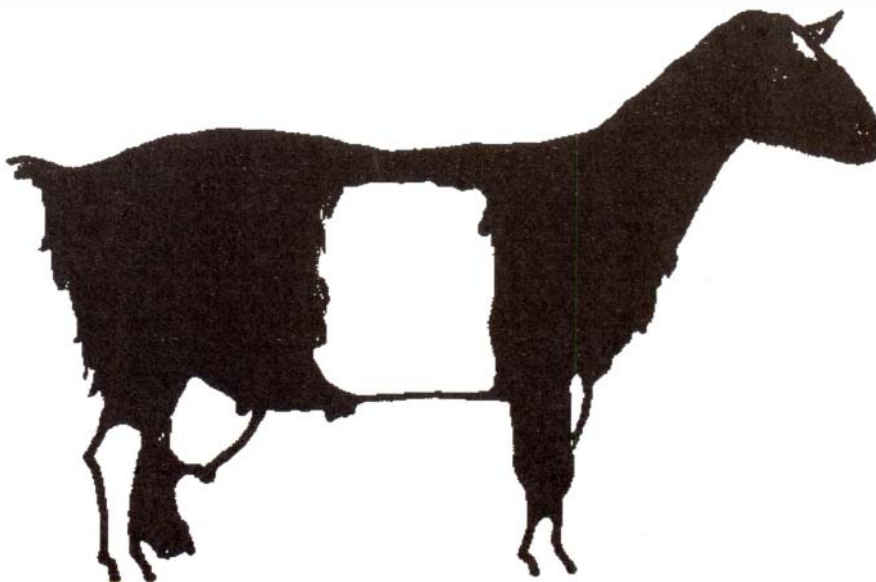
Es destina a la producció de carn.

Ovella trepada

Es localitza al Maestrat i a la serralada litoral tarragonina.

És l'antic oví serrà (serranet a Tarragona), molt rústec i primitiu; procedeix del tronc ibèric i presenta una gran adaptació a la muntanya estèpica.

Caracteritzada per la seva pigmentació centrífuga i per les taques negres que presenta al voltant dels ulls. Proporciona anyells molt preuats.





LES CABRES

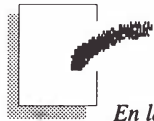
Malgrat el fort retrocés experimentat pel bestiar cabrum, producte del despoblament rural i de la política de repoblament forestal, i a pesar de l'elevat hibridisme, encara és possible de reconèixer, en el nostre país, algunes poblacions amb característiques ètniques ben definides.

Les races de cabrum presenten, en general, una gran rusticitat i són capaces de transformar molts aliments.

La raça pirinenca catalana és l'única pròpia i no extingida del nostre país; altres, però, com ara l'alpina, saanen i murciano-granadina, tenen una gran difusió.

Cabra pirinenca

Es originària de França, però es troba als dos vessants dels Pirineus i també a la Serralada Cantàbrica, on hi ha la part més important dels seus efectius. La cabra dels nostres Pirineus pot considerar-se, doncs, com una agrupació d'índole local. Està molt mesclada i és difícil observar-la pura: és de color variable, si bé amb predomini de color terrós fosc. Té les banyes en arc i el perfil còncau. Presenta una banda clara a la cara.



En la il·lustració superior, una masia de l'Empordà.

Cabra rascla

Era una raça cabruna, avui dia extingida, pròpia del Garraf.

Ocupava tot el vessant oriental i el centre de les costes garrafenques. D'origen antiquíssim. És possible que pel fet d'anar-se encreuant amb la raça murciana se'n facilités la desaparició (ja ho va reportar P. J. Girona, l'any 1909).

Els caràcters de la raça no estaven gaire ben fixats pels indígenes.

S'alimentava molt sobriament i era de costums i necessitats rústecs: "Se ha observado que el animal verifica con más satisfacción y éxito el parto al aire libre, en plena campiña, que no encerrado en el corral" (P. J. Girona, 1909).

Produïa poca llet (uns 3/4 l per dia), però de manera constant, i d'una elevada qualitat.

PORCÍ

El porc de Vic, derivat de la raça cèltica, ha anat desapareixent;

entre altres motius, per la progressiva extinció de determinades pràctiques d'alimentació (castanyes, ordi, moresc, farratges verds, naps i patates...), però també per les intenses hibridacions amb altres races importades, principalment la large-white.

Algunes de les seves característiques eren: coll llarg, orelles dirigides cap endavant i més aviat caigudes, color blanc rosat, de vegades amb petites taques negres (pigues) i altres vegades més grosses, fosques al centre i més clares a la perifèria.

ALTRES RACES: AVIRAM

Existeixen també diverses races d'aviram pròpies de Catalunya: gall del Prat, de l'Empordà i del Penedès, com també el colom català de carn i el colom de vol. ■

Teresa Vilaró,

departament de Sanitat i Seguretat social de la Generalitat de Catalunya

Pere-Miquel Parés,

facultat de Veterinària de la Universitat Autònoma de Barcelona

BIBLIOGRAFIA

Folch, R.: *Història Natural dels Països Catalans*. Vol. 13. *Amfibis, Rèptils i Mamífers*. Enciclopèdia Catalana, Barcelona. 1987.

Sánchez, A. -Sánchez, M. C.: *Razas Ovinas Españolas*. Minist. Agric., Pesca y Alim., Madrid, 1971.

Sánchez, A.: *Catálogo de Razas Autóctonas Españolas, vol. I - Especies Caprina y Ovina*. Minist. Agric., Pesca y Alim., Madrid, 1980.

Sánchez, A.: *Catálogo de Razas Autóctonas Españolas, vol. II - Especies Bovina*. Minist. Agric., Pesca y Alim., Madrid, 1981.

Torrent, M.: *La Raça Vaquina Pirinenca a Catalunya*. Fulls de Divulg. Agropec., no. 8, Obra Agrícola de la Caixa de Pensions, 1984.