

# UN JARDÍ INVISIBLE

## GAUDÍ I EL CONJUNT MODERNISTA DELS JARDINS DE L'ANTIC MANICOMI DE SANT BOI

David Agulló Galilea, Daniel Barbé Farré i Jordi Martí Aladern

Molt a prop de Barcelona, als jardins del recinte del Parc Sanitari Sant Joan de Déu de Sant Boi de Llobregat, on fa cent anys s'ubicava l'antic Manicomi de Sant Boi, es conserva un conjunt arquitectònic modernista que ha arribat als nostres dies pràcticament com una obra desconeguda i sense cap autoria admesa. Documentació escrita i fotografies recopilades demostren que la intervenció modernista als jardins d'aquest recinte va ser de gran envergadura, amb la construcció, entre 1903 i 1912, d'elements com fonts, bancs i places, algunes avui dia desaparegudes.

El conjunt modernista dels jardins de l'antic Manicomi de Sant Boi conté uns elements arquitectònics amb unes característiques formals i un contingut simbòlic anàlegs o equivalents a diferents parts d'algunes de les més importants obres que l'arquitecte Antoni Gaudí estava construint en aquella època. Trobem aquí, entre d'altres, una anticipació dels sostres de les naus del

**«EL CONJUNT MODERNISTA DELS JARDINS DE L'ANTIC MANICOMI DE SANT BOI CONTÉ UNS ELEMENTS ARQUITECTÒNICS AMB UNES CARACTERÍSTIQUES FORMALS I UN CONTINGUT SIMBÒLIC ANÀLEGS A DIFERENTS PARTS D'ALGUNES DE LES MÉS IMPORTANTS OBRES DE GAUDÍ»**

© Aleix Bagué











© Aleix Bagué

Vista del conjunt modernista de l'antic Manicomi de Sant Boi: en primer terme la Capella Inundada (1906), i darrere, el baldaquí existent a la Cova Cascada (1911).



La Cova Cascada (a sota) conté diferents sistemes estructurals, entre els quals hi ha el del viaducte, que igual com els viaductes del Parc Güell (a dalt), permet salvar desnivells i disposa de jardineres perimetrals i voltes amb estalactites.

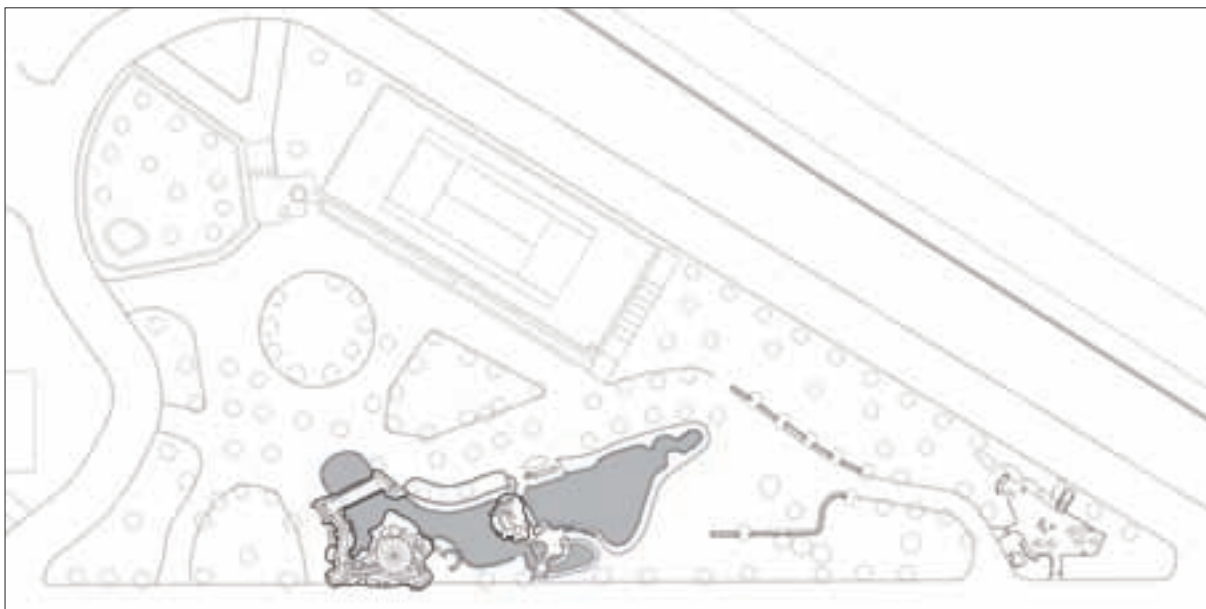
**«EL RECURS ESTRUCTURAL PER  
CONSTRUIR EL CONJUNT MODERNISTA  
DEL RECINTE DE L'ANTIC MANICOMI  
DE SANT BOI I ELS PONTS I MURS DE  
CONTENCIÓ DEL PARC GÜELL ES BASA  
EN L'ÚS DE GRANS MASSES PÈTRIES  
I JARDINERES COM A ELEMENTS  
PESANTS»**



Tot i que el conjunt modernista de Sant Boi disposa d'una arquitectura d'aparença descurada i poc polida, la seva planta i secció permet adonar-se que ens trobem amb una arquitectura rigidament projectada, en la qual existeixen interrelacions geomètriques complexes.



© Alex Bagué



© David Aguiló Galilea i Felipe Buñil

Com es pot apreciar en la planta de l'emplaçament, el conjunt modernista es va edificar sobre un jardí preexistent, formant així un singular i complex palimpsest.

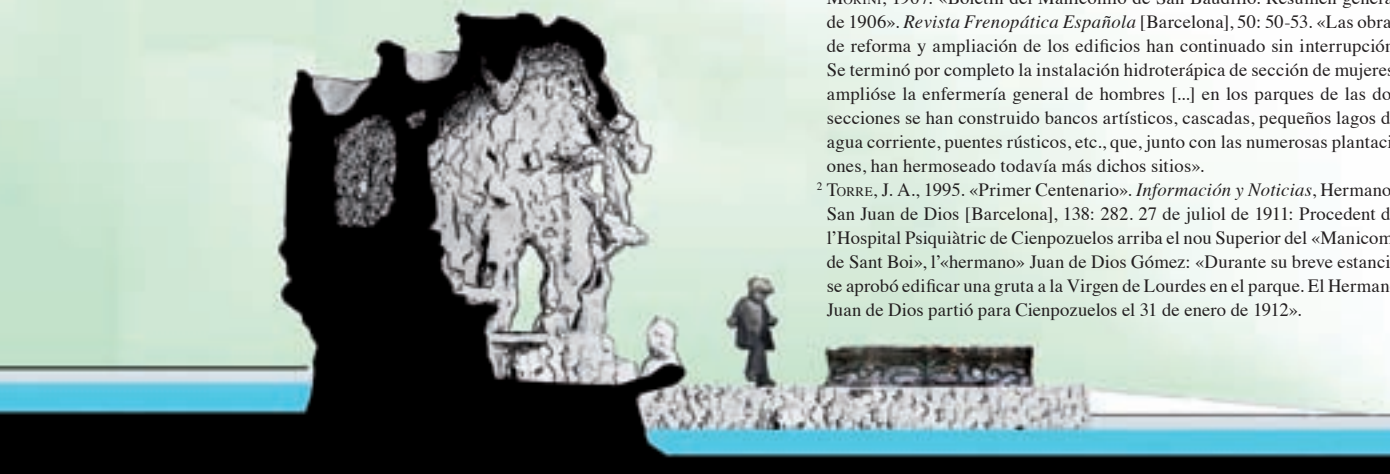
temple de la Sagrada Família (1915-1921), l'estructura compositiva de la planta de la cripta de la Colònia Güell (1908-1915), aspectes formals de la casa Milà (1906-1912) i la secció i trencadissos del banc serpentin del Parc Güell (1911-1913, originalment, Park Güell).

El conjunt arquitectònic modernista que s'ha conservat dins el recinte de l'antic Manicomi de Sant Boi es va edificar sobre un jardí preexistent d'estil anglès, construït l'any 1903, format per un llac, camins i parterres ondulants. El jardí, orientat a la vall del riu Llobregat, estava delimitat per dues avingudes, diversos horts i el mur perimetral del recinte. Aquesta construcció la configuren tres conjunts arquitectònics diferenciats: la Cova

Cascada, construïda l'any 1906,<sup>1</sup> una construcció de rocalla en forma de cova i muntanya coronada per un baldaquí; la Capella Inundada, construïda l'any 1911,<sup>2</sup> una construcció –també de rocalla– en forma de drac que contenia l'escultura d'una Verge; i la Plaça dels Bancs, construïda abans de finalitzar l'any 1912, conformada per una plaça més gran i una altra d'adjacent més petita demarcades per bancs decorats amb trencadís.

<sup>1</sup> RODRÍGUEZ-MORINI, 1906. «Boletín del Manicomio de San Baudilio. Marzo 1906». *Revista Frenopática Española* [Barcelona], 40: 130-131. «Suspendidas durante el invierno las obras de reforma y embellecimiento que desde larga fecha se vienen practicando en el establecimiento, han vuelto a reanudarse al empezar la estación primaveral, habiéndose iniciado por la construcción de una hermosa cascada y de un pequeño lago de 25 cm de profundidad en el parque de la Sección de Hombres.» RODRÍGUEZ-MORINI, 1907. «Boletín del Manicomio de San Baudilio. Resumen general de 1906». *Revista Frenopática Española* [Barcelona], 50: 50-53. «Las obras de reforma y ampliación de los edificios han continuado sin interrupción. Se terminó por completo la instalación hidroterápica de sección de mujeres, ampliándose la enfermería general de hombres [...] en los parques de las dos secciones se han construido bancos artísticos, cascadas, pequeños lagos de agua corriente, puentes rústicos, etc., que, junto con las numerosas plantaciones, han hermoseado todavía más dichos sitios».

<sup>2</sup> TORRE, J. A., 1995. «Primer Centenario». *Información y Noticias*, Hermanos San Juan de Dios [Barcelona], 138: 282. 27 de juliol de 1911: Procedent de l'Hospital Psiquiàtric de Cienpozuels arriba el nou Superior del «Manicomi de Sant Boi», l'«hermano» Juan de Dios Gómez: «Durante su breve estancia se aprobó edificar una gruta a la Virgen de Lourdes en el parque. El Hermano Juan de Dios partió para Cienpozuels el 31 de enero de 1912».







© Jordi Play



© Jordi Play



© Aleix Bague



© Aleix Bague

Els capitells del viaducte inferior del Parc Güell (a l'esquerra) i alguns pilars i elements arquitectònics corbs de l'àmbit de la volta principal de la Cova Cascada (a la dreta) estan construïts, tal que una estructura palmiforme, adossant verticalment blocs plans sense desbistar col·locats de cantell.

L'arquitectura de tot aquest conjunt és, en part, descurada, rudimentària i poc polida, producte, sembla, d'una inexperiència en el procediment constructiu més que no d'una voluntat d'expressar-se de manera rude; es manifesta així una espontaneïtat que és pròpia d'una obra en què s'està experimentant. Per altra banda, la construcció modernista també presenta elements d'una gran qualitat plàstica i compositiva, i una vegada ela-

borats els plànols, es fa present que aquesta conté una arquitectura rígidament projectada que disposa d'un sistema estructural de gran complexitat mecànica i geomètrica. En els anys en què s'estava edificant aquesta construcció, l'antic Manicomi de Sant Boi disposava de tallers on els malalts mentals aprenien l'ofici de paleta i participaven en les diferents obres d'ampliació i manteniment que es realitzaven al centre. Donades les ca-



racterístiques del conjunt modernista i la documentació recopilada, es fa viable pensar que alguns malalts mentals del centre podrien haver participat en la construcció d'aquest conjunt arquitectònic, sempre seguint, però, les directrius d'un complex projecte dibuixat i dirigit per un arquitecte anònim. Sobre aquestes dades plantejem la hipòtesi que aquest podria haver estat el mateix Gaudí o algun arquitecte molt proper al seu entorn.

### ■ LES SIMILITUDS AMB GAUDÍ

S'han de dividir les masses inertes i, per tant, multiplicar el nombre d'elements actius; això és el que he fet en el Temple de la Sagrada Família, Park Güell, etc.

ANTONI GAUDÍ

El Parc Güell va ser construït entre 1900 i 1914. Les obres d'urbanització del parc i de la casa de mostra existent les van iniciar els constructors Julià Bardier i José Pardo, que abandonarien els treballs el 1907. José Pardo, així com molts dels paletes que hi van treballar, havia nascut a la població de Sant Boi de Llobregat.<sup>3</sup>

El recurs estructural per construir tant el conjunt modernista del recinte de l'antic Manicomi de Sant Boi com els ponts i murs de contenció del Parc Güell es basa, principalment, en l'ús de grans masses pètries i de jardineres com a elements pesants, els quals possibiliten contrarestar les empentes i reconduir les línies isostàtiques –les línies de pressió de les tensions principals– cap al nucli central dels suports. És mitjançant la massa que s'aconsegueix que la totalitat del conjunt i la seva secció treballin a compressió i estiguin en equilibri. A més, s'adopta el principi, heretat de la volta de maó de pla, de construir per tal d'obtenir un funcionament cohesiu en la disposició dels elements que conformen les construccions existents, sigui en la ceràmica, en la pedra o en el ferro.

La quasi totalitat dels viaductes del Parc Güell, edificats entre 1901 i 1903, es van construir amb volta catalana revestida amb blocs irregulars de pedra que es recolzen sobre pilars revestits de la mateixa manera. Aquests pilars del conegut parc disposen d'una ànima formada per elements ceràmics, a diferència dels pilars massissos existents a la Cova Cascada. Quant als materials, cal dir que la utilització, en major o menor grau, de breixa calcària és generalitzada, tant als viaductes i als murs del Parc Güell com al conjunt modernista de l'antic Manicomi de Sant Boi.

<sup>3</sup> MARTÍ VILA, C., 1952. *Notes històriques de la vida de Sant Boi de Llobregat*. Biblioteca Popular. Barcelona, p. 151. Aquesta dada ha estat aportada en la recerca que vam fer, dirigida per l'historiador Guillem Fernández González als Arxius Històrics Municipals de Sant Boi de Llobregat.



© Aleix Bagué



© Aleix Bagué

Tant al Parc Güell (a dalt) com a Sant Boi (a sota) es troben viaductes amb bancs perimetrals que disposen d'uns respatllers construïts, talment formant pètals amb blocs irregulars de pedra plana.

La construcció de Sant Boi presenta, en general, una maçoneria que, a diferència de la del Parc Güell, genera superfícies irregulars d'aparença descurada; tot i així, també s'hi troben, a mode d'esbossos, parts de gran qualitat tècnica i plàstica, com serien les formes orgàniques de la façana de les fonts de la Cova Cascada, o les estalactites de la testera de la balconada del banc biplaça de la mateixa construcció. Aquestes últimes recordarien les construccions, en forma d'estalactites, de les testeres de la coberta i voltes dels porxos dels pavellons d'accés i les testeres del viaducte en espiral del Parc Güell. A l'accés a aquest parc es troba un pilar en forma de hiperboloide d'una fulla, amb la part convexa més desenvolupada, que presenta analogies amb els pilars que sostenen la volta principal de la Cova Cascada.

A la Cova Cascada de Sant Boi existeix un viaducte que, igual com els del Parc Güell, genera espais porxats i salva desnivells accedint per la seva coberta, disposant també de jardineres i bancs que fan la funció de baranes. Els capitells del viaducte inferior del Parc Güell es





© Alex Bagué



© Alex Bagué

Tant a Sant Boi, finalitzat l'any 1912, com al Parc Güell (a dalt de la pàgina), construït entre 1911 i 1913, trobem bancs de forma sinusoidal recoberts amb trencadís, amb la part frontal de la secció transversal pràcticament equivalent.





© Aleix Bague

Mentre que al banc serpenti del Parc Güell la paleta cromàtica és enorme, als bancs de Sant Boi es restringeix a 6 colors i un sol motiu floral, els quals formalitzen una seqüència de colors demarcats.

construeixen, formant tal que ventalls, adossant verticalment blocs irregulars plans col·locats de cantell. Es genera així una estructura nervada d'aparença orgànica, anàloga a la d'alguns pilars i formes corbes de la Cova Cascada. El viaducte de la Cova Cascada presenta moltes similituds amb el situat en la cota més elevada del Parc Güell. Així, aquest viaducte del Parc Güell és l'únic que presenta voltes que no es van construir amb volta de maó de pla, i tan sols fan servir blocs irregulars de breixa calcària que formen voltes apuntades conformades a partir de nervis de formigó armat i, de la mateixa manera que la volta més gran del viaducte de Sant Boi, voltes apuntades aparentment muntades en sec que generen superfícies rugoses amb estalactites. Es troba també, en ambdues construccions, i a mode de columnes, una sèrie de torratxes jardineres construïdes amb blocs de pedra, i a més, uns bancs perimetrals que disposen d'uns respatlles construïts amb blocs irregulars de pedra plana formant com uns pètals, els quals es disposen de tal manera que, en el vessant inferior, es generen uns orificis pels quals es desaigua.

### ■ LA UTILITZACIÓ DEL TRENCA DÍS

L'ornamentació ha estat, és i serà colorida, la natura no ens presenta ningun objecte monòtonament uniforme.

ANTONI GAUDÍ

Davant de la Capella inundada s'obre una plaça voltada de bancs revestits amb trencadís que podrien ser l'as-

saig previ del banc ondulat del Parc Güell. La realització d'aquest «banc de proves» la podem datar el 1912, segons consta inscrit en un dels bancs, mentre que el trencadís del banc ondulat del Parc Güell es va acabar de col·locar, segons Joan Bassegoda, l'any 1913. El trencadís dels bancs de la Plaça dels Bancs de Sant Boi, a diferència del del banc serpenti tan heterogeni del Parc Güell, és format per fragments de rajoles, principalment, de colors homogenis i cercles blancs que contenen una creu, una Y o una M inscrita; altres cercles, amb creus i M o Y que van girant damunt taques de colors, ja havien estat assajats per Gaudí i Jujol al terrat de la Casa Batlló.

Hi ha moltes similituds entre algunes parts dels bancs de Sant Boi i el banc serpenti del Parc Güell, com la utilització del mateix model de rajola, esbotzada de forma similar, però mentre que al Parc Güell la paleta cromàtica és enorme mercès a l'ús de rajoles amb motius diversos, a Sant Boi es restringeix a sis colors i un sol motiu floral, transformant-se així aquí en una seqüència de colors demarcats. El lirisme del banc

**«MENTRE QUE AL PARC GÜELL LA PALETA CROMÀTICA ÉS ENORME MERCÈS A L'ÚS DE RAJOLES AMB MOTIUS DIVERSOS, A SANT BOI ES RESTRINGEIX A SIS COLORS I UN SOL MOTIU FLORAL.»**

del Parc Güell és generat per la tensió entre seqüències complexes de colors barrejats i seqüències clares de colors demarcats, tots dos sobreposant formes arrodonides de diferent mesura que aporten una composició lineal a la partitura cromàtica; en canvi, al banc de Sant Boi, els colors mai es barregen i els cercles superposats sempre tenen la mateixa mesura i les mateixes inscripcions.

El banc ondulat del jardí de Sant Boi sembla el resultat d'un conjunt de proves que es van assajar en els quatre bancs situats al seu davant, cada un dels quals adopta solucions diferents respecte a la distribució i mesura del trencadís. La mesura del trencadís al seient del banc ondulat del Parc Güell i les formes el·líptiques adossades al llindar del respall corresponen a una de les solucions intermèdies trobades a Sant Boi.

Un dels bancs que volten la Capella Inundada conté el dibuix esteticat d'un palmó, així com filigranes vegetals que podrien haver inspirat els palmons que apareixen a la part exterior del banc ondulat del Parc





Güell. La part posterior és formada per un trencadís decoratiu homogeni elaborat amb dos colors que recorden el que apareix damunt de les finestres dels pavellons d'entrada al Parc Güell.

Quant a la forma del banc, ens trobem en ambdues construccions una secció pràcticament equivalent, en la qual, partint d'un frontal de forma arquejada o semiparabòlica, aquest s'uneix amb el seient horitzontal mitjançant una peça ceràmica semiel·líptica. Al banc del Parc Güell, el seient s'uneix amb el respall mitjançant una corba o semiparàbola que s'obre en direcció a la plaça, delimitada en la seva part superior per una peça ceràmica en forma de corba de tres trams diferenciats o, a vegades, en forma semiel·líptica; a continuació, el respall es prolonga formant una secció recta lleugerament inclinada, la qual és coronada per una peça ceràmica en forma de corba de tres trams diferenciats o, a vegades, en forma semiel·líptica.

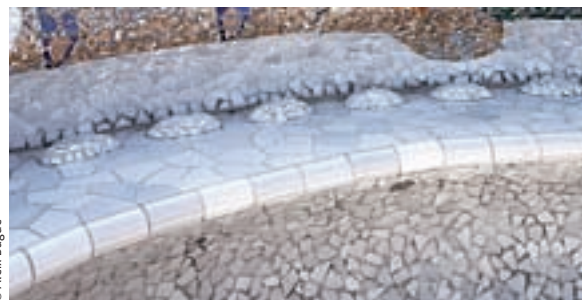
A Sant Boi, el seient forma una secció horitzontal que limita amb el respall per una superfície còncava que forma un canaló, amb forats o sortints als extrems per on s'evacua l'aigua. El respall neix de la forma còncava del canaló, es prolonga i genera una forma arquejada o semiparabòlica que s'obre en direcció a la plaça. La part superior es delimita amb una peça en







© Aleix Bagué



© Aleix Bagué



© Aleix Bagué

Tant al Parc Güell (a dalt) com a Sant Boi (a sota) trobem bancs en els quals en un dels extrems del seient es disposen, equidistantment, formes el·líptiques recobertes amb trencadís.

El banc del Parc Güell (a l'esquerra) disposa d'una forma sinusoidal contínua acabada en els dos extrems amb dues jardineres, no existint, pròpiament, laterals o testeres. Els bancs de Sant Boi (a dalt) disposen d'uns laterals o testeres on, en la part dels respatl·lers, no estan dissenyats ni hi ha cap voluntat d'acabar-los.

forma de corba de tres trams diferenciats o, a vegades, semiel·líptica. Finalment, el respatl·ller es prolonga formant una secció recta lleugerament inclinada, la qual és coronada per una peça en forma de corba de tres trams diferenciats o, a vegades, de forma semiel·líptica.

Així doncs, ens trobem amb dues seccions pràcticament iguals que difereixen en el fet que al banc de Sant Boi hi ha construït un canaló, situat en la part del seient que limita amb el respatl·ller, amb una secció sobredimensionada respecte a la quantitat d'aigua que ha de recollir. Un mateix canaló, que ressegueix tot el perímetre, se situa a la part posterior del respatl·ller del banc serpentí del Parc Güell i, formant part de la cornisa de la sala hipòstila, recull les aigües que s'acumulen al seient i al respatl·ller. A més, mentre que la secció poste-

**«HI HA MOLTES SIMILITUDS ENTRE ALGUNES PARTS DELS BANCS DE SANT BOI I EL BANC SERPENTÍ DEL PARC GÜELL, COM LA UTILITZACIÓ DEL MATEIX MODEL DE RAJOLA, ESBOTZADA DE MANERA SIMILAR»**

rior del banc serpentí està dissenyada i forma la cornisa de la sala hipòstila, la secció posterior dels bancs de Sant Boi és recta i mal acabada. No existeix, doncs, cap intenció de definir o dissenyar una forma, aquesta es converteix tan sols en la frontera o límit «material» entre els parterres de vegetació i el banc. Tot això ens

porta a plantejar la hipòtesi que a la secció frontal dels bancs de Sant Boi s'experimenta amb una solució que refereix tant a la secció frontal com a la secció posterior del banc serpentí del Parc Güell.

El banc serpentí del Parc Güell disposa d'una forma sinusoidal contínua acabada en els dos extrems amb dues jardineres en forma de torratxa-gerro; no existeixen, doncs, pròpiament laterals o testeres. Els bancs de la plaça gran de Sant Boi disposen d'uns laterals o testeres, el quals, en l'àmbit del

respatl·ller, no estan dissenyats ni definits; tan sols hi ha un acabat amb pedres i rajoles elaborades pels mateixos pacients o pels infants residents al centre. En canvi, els laterals o testeres del frontal d'aquests bancs formen un gir sense arestes.

Una hipòtesi que permetria explicar tantes similituds seria que els treballadors que es va emportar Jujol



© Aleix Bagué





© Alex Bagué



© Alex Bagué

Els trencadissos que formalitzen palmons i filigranes vegetals són de major complexitat formal al Parc Güell (a dalt) que a Sant Boi (a sota), on trobem creacions menys elaborades.

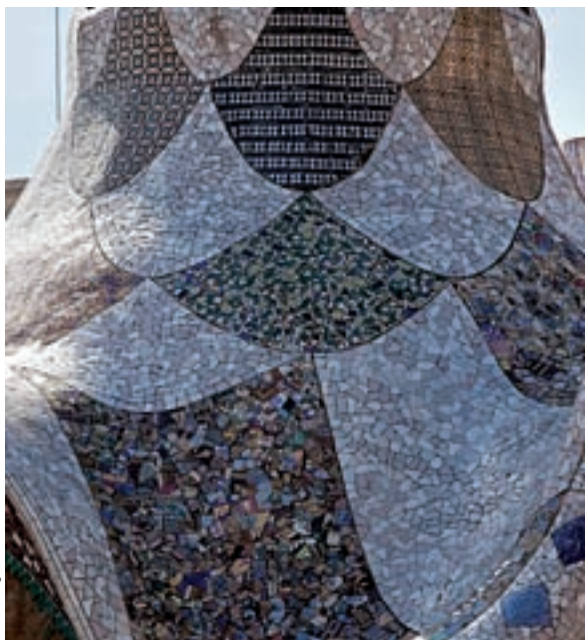
per realitzar, pacientment durant mesos, el trencadís del banc serpentin del Parc Güell eren els mateixos que havien realitzat els bancs del jardí de Sant Boi.

#### ■ UNA JOIA DEL TRENCADÍS MODERNISTA

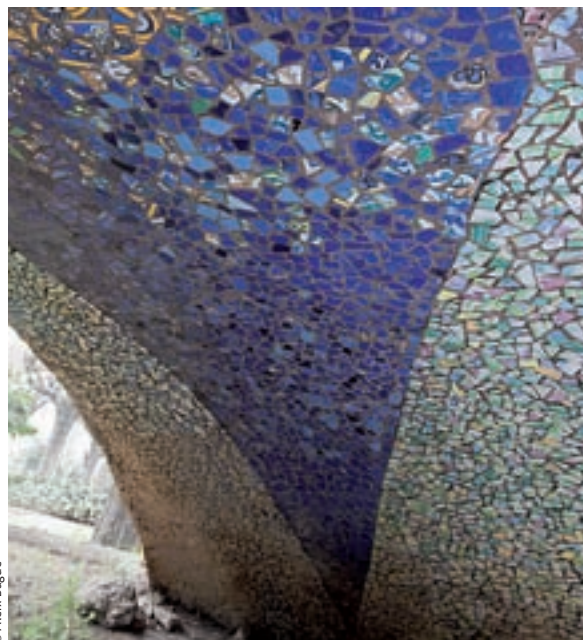
Podem referir-nos al trencadís de la volta del pont sobre el llac de la Cova Cascada com una de les obres mestres del trencadís modernista. Ens trobem aquí amb un trencadís que és una fuga de blaus que només es podia veure reflectida a l'aigua existent sota aquest. Els fragments de rajola es dissolien –actualment no hi ha aigua– surant a la superfície i cada lleu oscil·lació de l'aigua els feia moure com si s'haguessin alliberat de la pedra. Els reflexos de la gran taca de trencadís groc

dispersa entre els blaus semblarien emmirallar la claror, d'una manera similar a les taques de llum que pintaven els impressionistes quan sortien als jardins i camps; i així aquest trencadís és una nova versió que sembla que transformi les vertiginoses fugues del sostre dels pavellons del Parc Güell, tan estructurades, intensament gaudinianes, projectant-les a la natura multiforme.

Un trencadís sobre l'aigua expressa ensems l'essència del trencadís i la de l'aigua, potser també marca una de les irrupcions magmàtiques de Jujol, que venia d'estudiar hidràulica i motors amb en Jaume Bayó (1903-1905), per transformar, ja definitivament, el trencadís gaudinià. Podem aquí identificar gairebé totes les rajoles del pont als pavellons del Parc Güell; les variacions



© Aleix Bagué



© Aleix Bagué

Com es pot veure en les fotografies, el trencadís de les cobertes dels pavellons d'accés al Parc Güell (a l'esquerra) i el de la volta del pont de la Cova Cascada de Sant Boi (a la dreta) s'estructuren partint d'un mateix recurs compositiu.

bàsiques de blaus són ben representades a la façana del pavelló dret; els grocs, els verds i les formes estrellades també les trobem al sostre del mateix pavelló, que, igual com el pont de Sant Boi, té el trencadís unimodal equigranular, amb els fragments molt angulosos tendint a formar triangles equilàters o quadrats i amb la mateixa dimensió de la junta de cimentació entre ells.

Pujant per la Cova Cascada també trobem exemples de trencadís totalment decoratiu que segueix un programa modernista molt simple. Aquests es van elaborar amb les mateixes rajoles que apareixen al pont i a la resta de bancs, essent també construïts el mateix any (1906). La simultaneïtat d'estils ens fa entreveure el funcionament eminentment didàctic de tota l'obra, amb els diferents nivells de participació de l'arquitecte.

Els anys de construcció de l'església de la Colònia Güell coincideixen amb els anys de construcció del jardí modernista de l'antic Manicomi de Sant Boi, entre 1903 i 1912; Gaudí fa el trajecte des de Barcelona fins a la Colònia Güell centenars de vegades, primer amb tren fins a Cornellà i després amb tartana passant per davant del recinte de l'antic manicomi, que dista,

aproximadament, uns quinze minuts a peu fins a la colònia. En aquests mateixos anys, ben a prop de l'església de la Colònia Güell, es construeix, amb la possible participació dels malalts mentals i sota la direcció d'un arquitecte anònim, un conjunt arquitectònic modernista als jardins de l'antic Manicomi de Sant Boi. Com hem vist, aquesta edificació conté, sota l'aparença d'una construcció irregular i descurada, unes construccions anàlogues a les dels viaductes del Parc Güell i un conjunt de bancs amb una secció i trencadissos finalitzats el 1912 que són equivalents –en alguns aspectes– als del banc serpentin del Parc Güell, finalitzats entre 1912 i 1914 pels arquitectes Antoni Gaudí i Josep Maria Jujol. ☺

**«UN TRENCADÍS SOBRE  
L'AIGUA EXPRESSA  
ENSEMS L'ESSÈNCIA DEL  
TRENCADÍS I LA DE L'AIGUA,  
POTSER TAMBÉ MARCA  
UNA DE LES IRRUPCIIONS  
MAGMÀTIQUES DE JUJOL,  
PER TRANSFORMAR,  
JA DEFINITIVAMENT,  
EL TRENCADÍS GAUDINIÀ.»**

Aquest article és una selecció d'escrits de dues investigacions elaborades autònomament per l'arquitecte David Agulló i el geòleg Daniel Barbé Farré, arran de la investigació començada, l'any 2001, conjuntament amb Jordi Martí Aladern, artista plàstic.

**David Agulló Galilea.** Arquitecte per la Universitat Politècnica de Catalunya, Barcelona.

**Daniel Barbé Farré.** Geòleg per la Universitat de Barcelona, Barcelona.

**Jordi Martí Aladern.** Artista plàstic, Barcelona.