

FONGS NOUS O POC CITATS DE LA COMARCA DEL SEGRIÀ (LLEIDA). II. BOSCOS DE RIBERA

C. CORTÉS¹ i J. MONTÓN²

1.- Barceloneta, 136, E-25179 Maials (Lleida). 2.- Prat de la Riba, 40, 7è, 3a, E-25008 Lleida.

ABSTRACT. Some fungi rare or new to the Segrià region (Lleida, Catalonia, NE Spain). II. As a result of the study of some riparian communities along the Segre river, in the central lowlands of Catalonia, the present study reports a selection of 102 species of fungi (4 Myxomycetes, 36 Ascomycetes, 2 anamorphic fungi, 4 Phragmobasidiomycetes and 56 Basidiomycetes). Most of them were rarely or not reported from the Segrià region. Some of them are new or rarely quoted in Catalonia: *Ascobolus denudatus*, *Eutypa lata*, *Ganoderma lipsiense*, *Hebeloma pusillum*, *Helvella fusca*, *H. spadicea*, *Hohenbuehelia mastrucata*, *Hymenoscyphus scutula*, *Hyponyces aurantius*, *Hyposyylon serpens*, *Inocybe praetervisa*, *Leucogyrophana pseudomollusca*, *Leucostoma niveum*, *Morchella semilibera*, *Morchella vulgaris*, *Peroneutypa heteracantha*, *Peziza ampelina*, *P. micropus*, *P. proteana*, *Pezizella gemmarum*, *Postia lactea*, *Tomentella terrestris*, *Typhula setipes*, *Volvariella bombycina*, *V. murinella*, *Xerocomus ferrugineus*. In some cases, a description of the critical features is given.

Key words: Myxomycetes, Ascomycetes, Deuteromycetes, Phragmobasidiomycetes, Basidiomycetes, corology, Lleida, Catalonia, Spain.

RESUM. Fongs nous o poc citats de la comarca del Segrià (Lleida). II. Tria de 102 espècies (4 Mixomicets, 36 Ascomicets, 2 Deuteromicets, 4 Fragmobasidiomicets i 56 Basidiomicets) trobades als marges del riu Segre, al seu pas per la comarca del Segrià. Es menciona una breu descripció en el cas dels tàxons més interessants, i s'aporten comentaris sobre l'abundància i la freqüència. Moltes de les espècies esmentades havien estat molt poc citades o són noves a Catalunya. Les més notables figuren en el resum en anglès.

RESUMEN. Hongos nuevos o poco citados de la comarca del Segrià (Lleida) II. Se mencionan 102 especies (4 Mixomicetes, 36 Ascomicetes, 2 Deuteromicetes, 4 Fragmobasidiomicetes y 56 Basidiomicetes) encontradas en los márgenes del río Segre a su paso por la comarca de El Segrià. Se ofrece una breve descripción de los taxones más interesantes y comentarios sobre la abundancia o la frecuencia. Son numerosas las especies poco citadas o nuevas para Cataluña, una selección de las cuales se ofrece en el resumen en inglés.

INTRODUCCIÓ

Continuant amb l'estudi "Fongs nous o poc citats de la comarca del Segrià" iniciat l'any 2002 (CORTÉS i MONTÓN, 2002), amb un treball referit a la zona més àrida, pretenem complementar-lo en aquest nou treball, amb l'estudi dels boscos de ribera.

La part de territori on s'han recol·lectat aquestes espècies correspon al sud-oest de la comarca del Segrià (Lleida, Catalunya). És una franja estreta, caracteritzada per boscos de ribera que segueixen els marges del riu Segre al seu pas per la comarca, i queda limitada en ambdues bandes per conreus d'arbres fruiters. Aquest estudi abasta des de la localitat de la Mitjana de Lleida, al nord, fins l'àrea protegida (PEIN) de l'Aiguabarreig a la Granja d'Escarp, al sud.

Les espècies arbòries que formen aquest bosc estan representades principalment per: freixes (*Fraxinus angustifolia*), oms (*Ulmus minor*), salzes (*Salix sp. pl.*), tamarius (*Tamarix sp.*), verns (*Alnus glutinosa*) i xops (*Populus alba*, *P. nigra*, *P. canadensis*). Els sediments sorrencs que conformen aquest sòl estan recoberts per un sotabosc d'esbarzers (*Rubus ulmifolius*) i canyars (*Arundo donax*).

CATÀLEG

En la llista, les espècies estan ordenades per classes i, dins d'aquestes, per ordre alfabètic. Indiquem el número de les localitats on s'ha trobat i conservat en herbari el material, i la data de recol·lecció. S'hi fa esment de l'hàbitat i de l'abundància. També conté una petita descripció de les espècies noves, interessants i poc o gens citades o crítiques a l'hora d'identificar, i que no han estat publicades abans a "Bolets de Catalunya" o a la *Revista Catalana de Micologia*. De totes les espècies, en tenim diapositiva i material d'herbari, conservat en els herbaris particulars dels autors o en l'Herbarium Ilerdensis secció Fungi, de l'Institut d'Estudis Ilerdencs (Lleida). Aquest material és a disposició de qui el vulgui revisar. Els recol·lectors són els autors d'aquest treball. Si en algun cas n'és un altre, se'n fa esment. Malgrat enumerar, per cada espècie, una o dues recol·leccions conservades en herbari, hi afegim una referència a la seva abundància. La raó és que, en el cas d'algunes espècies que considerem abundants i freqüents, només una part de les moltes troballes ha estat conservada en herbari.

LOCALITATS DE RECOL·LECCIÓ

Es prospecten 5 localitats de les quals s'indica a continuació el municipi, l'utm i l'altitud.

- 1.-Parc de la Mitjana, Lleida. UTM: 3040 46108, 150 m d'altitud.
- 2.-Torre dels Canonges, Alcarràs. UTM: 2943 46034, 120 m d'altitud.
- 3.-Les Sinogues, Torres de Segre. UTM: 2943 46035, 120 m d'altitud.
- 4.-El pont, Seròs. UTM: 2849 45927, 103 m d'altitud.
- 5.-Aiguabarreig, La Granja d'Escarp. UTM: 2775 45875, 80 m d'altitud.

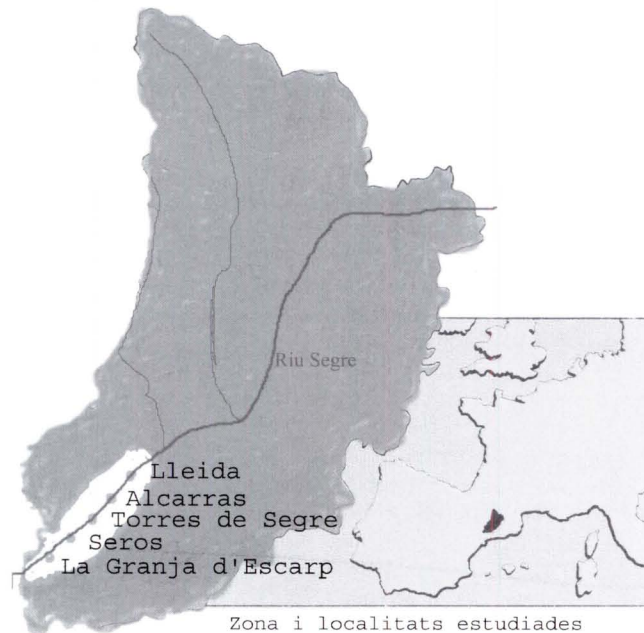


Fig. 1. Localitats prospectades en el present estudi.

ESPÈCIES ESTUDIADAES

CLASSE MIXOMICETS

Diachea leucopoda (Bull.) Rostaf.

Esporangis de 1-2 x 0,5 mm, capicil·li de color quasi negre, hipotal·lus de color blanc, més prim a la part superior. Espores esfèriques, suauament rugoses, brunes i de 8-11 µm.

Sobre branquillons de *Rubus ulmifolius*, només trobat en una ocasió, però de forma abundant. Loc. 1, 18-11-2003.

Enteridium lycoperdon (Bull.) M. L. Farr

Espècie freqüent. Sobre fusta d'arbres del gènere *Populus* i fruiters. Loc. 3, 3-3-2003.

Lycogala epidendrum L.

Sobre fusta molt descomposta de *Populus alba*, poc freqüent. Loc. 1, 10-5-2003.

Trichia scabra Rostaf.

Sobre fusta morta de *Populus*, freqüent. Loc. 2, 27-5-1998. Loc. 3, 5-12-2002.

CLASSE ASCOMICETS

Anthracobia macrocystis (Cooke) Boud.

Sobre troncs de *Populus nigra* cremats de l'any anterior, poc freqüent. Loc. 2, 5-11-2000.

Ascobolus denudatus Fr.

Apotecis de 3 a 6 mm de diàmetre, de color groc i amb la superfície puntejada de negre, a causa de la maduració de les espores. Espores de 14-17 x 7-8 µm. Ascs J-, 140-180 x 19-21 µm. Paràfisis filiformes i septades.

Abundant en la fullaraca de *Populus nigra*. Loc. 4, 23-3-1999.

Bisporella sulfurina (Quél.) S. E. Carp.

Freqüent sobre branquillons d'*Alnus glutinosa*. Loc. 1, 4-4-1999.

Ciboria caucis (Rebent.: Fr.) Fuckel

Molt abundant a la primavera, sobre aments morts d'*Alnus glutinosa* entre la fullaraca. Loc. 4, 21-3-1999.

Chlorociboria aeruginascens (Nyl.) Kanouse ex C. S. Ramamurthi, Korf & Batra

Sobre fusta de *Populus nigra* d'una zona pantanosa, trobat un sol cop. Loc. 4, 19-3-1999.

Daldinia concentrica (Bolton.: Fr.) Ces. & De Not.

Sobre fusta d'arbres morts del gènere *Populus*, força freqüent. Loc. 2, 9-11-1997.

Eutypa lata (Pers.) Tul. & C. Tul.

Estromes que cobreixen parts de troncs amb escorça, en superfícies que poden arribar a 10 o 15 cm de diàmetre i que deixen veure la part apical dels peritecis, de color negre i d'1 mm de diàmetre. Espores de 6-9 x 1-1,5 µm, cilíndriques i una mica corbades.

En troncs i branques de *Populus alba*, freqüent. Loc. 4, 13-4-2003.

Helvella acetabulum (L.: Fr.) Quél.

Espècie abundant a la primavera; fructifica mig soterrada. Loc. 1, 1-5-1996, 14-4-2002, 2-4-2004, 25-4-2000.

Helvella fusca Gillet

Al sòl, sota *Populus* i *Alnus*, força corrent. Loc. 1, 1-5-1996, 14-4-2002, 13-4-2003.

Helvella queletii Bres.

Entre la fullaraca, comú. Loc.1, 14-4-2002. Loc. 2, 28-3-2000.

Helvella spadicea Schaeff.

En llocs molt sorrenes, abundant. Loc. 1, 02-04-2004. Loc. 4, 31-3-1999.

Hymenoscyphus scutula (Pers.) W. Phillips

Apotecis 1-3 mm de diàmetre, de color crema, sostinguts per un peu prim i petit. Espores llises, hialines, amb diverses gútules petites, fusiformes i algunes amb unes prolongacions primes a les puntes, de 20-25 x 4-5 µm.

Trobat un sol cop, sobre restes de plantes herbàcies indeterminades. Loc. 2, 22-12-2002.

Hypomyces aurantius (Pers.: Fr.) Tul.

Sobre *Trametes versicolor* (L.) Pil. en descomposició. Espècie poc comuna. Loc. 1, 21-5-2001.

Hypoxylon serpens (Pers.) Fr.

Peritecis 0,5-1 mm de diàmetre, de color negre, agrupats en un estroma allargat, de 6 a 8 cm. Espores el·líptiques, unigutulades, llises i brunes, de 9,5-14 x 5-6 µm. Ascs J-.

Sobre fusta sense escorça d'*Alnus glutinosa*, no freqüent. Loc. 1, 10-2-2002.

Lasiosphaeria strigosa Alb. & Schwein

Peritecis 0,5-1 mm de diàmetre, recoberts d'uns pèls gruixuts, de color bru.

Possiblement freqüent, sobre fusta. Loc. 1, 27-5-2001.

Leucostoma niveum Hoffm.

Peritecis 0,3-0,5 mm de diàmetre, de color negre i agrupats de 4 a 7 en estromes de color blanc, immersors en el substrat. Espores d'el·líptiques a al·lantoides, llises i hialines, 12-13 x 2,5-3 µm.

Força corrent sobre branques de *Populus nigra*. Loc. 2, 27-4-2003.

Lophodermium arundinaceum (Schrad.) Chevall.

Sobre tiges mortes de *Phragmites communis*, molt freqüent. Loc. 1, 5-5-2004.

Mollisia cinerea (Batsch .: Fr.) P. Karst.

Sobre troncs i branques d'*Alnus glutinosa*, freqüent. Loc. 2, 25-11-1999.

Morchella conica Pers.

Poc comuna. Loc. 2, 11-3-00. Loc. 4, 12-3-2003.

Morchella semilibera D. C.: Fr.

Freqüent en clarianes i vores de camins, amb *Alnus glutinosa* i *Populus alba*. Loc. 3, 31-3-1999.

Morchella vulgaris (Pers.) Boud.

Poc comuna. Loc. 1, 2-4-2004

***Nectria episphaeria* (Tode.: Fr.) Fr.**

Creix formant colònies de peritecis. Aquests mesuren de 0,3 a 0,7 mm de diàmetre, són de forma globosa i de color vermell. Espores fusiformes i amb un sept central, de 12-16 x 4-6 µm.

Sobre exemplars vells d'*Hypoxyylon serpens*, probablement. Només trobada en aquesta localitat, però torna a sortir cada any, a la mateixa època. Loc. 4, 4-5-2001.

***Peroneutypa heteracantha* (Sacc.) Berl.**

Peritecis agrupats en nombre de 5 a 7, d'1 a 2 mm de diàmetre, de color negre i piriformes, amb un coll allargat que acaba en un ostioli. Espores corbades, de 5-7 x 1-2 µm.

Molt comuna sobre branquillons de *Populus alba*, colonitzant grans superfícies. Loc. 4, 21-3-1999.

***Peziza ampelina* Quél.**

En una zona pantanosa, al sòl., rara. Loc. 1, 17-4-2000.

***Peziza micropus* Pers.**

Aquesta espècie creix sobre fusta, o bé sobre branquillons mig soterrats. Freqüent. Loc. 2, 12-12-2000. Loc. 3, 24-1-2001.

***Peziza proteana* (Boud.) Seaver**

Apotecis de 3 a 6 cm de diàmetre, d'himeni llis, de color brunenc amb tonalitats porpra; superfície externa més clara. Espores el·lipsoïdals, suaument verrucoses, hialines i amb dues gútules petites als extrems, 10-12 x 4,5-6 µm. Ascs J+.

Trobada en una sola ocasió al sòl, sota *Populus nigra* cremats l'any anterior. Loc. 2, 28-3-2000.

***Peziza proteana* var. *sparassoides* (Boud.) Seaver**

Fructificacions de 14 a 19 cm de diàmetre, de color bru clar, interior de la cassoleta ple de concavitats i amb la carn amb aspecte de cera, només sobresurten un terç del terra.

Trobada en el mateix lloc que l'espècie tipus, però quinze dies més tard i només representada per vuit exemplars. Loc. 2, 11-4-2000.

***Pezizella gemmarum* (Boud.) Dennis**

Apotecis de 0,5 a 1 mm de diàmetre, de color blanc amb un peu petit del mateix color. Espores el·lipsoïdals, llises i hialines, 5-7 x 2-2,5 µm.

Sobre inflorescències masculines (aments) mortes de l'any anterior, entre la fullaraca de *Populus nigra*. Molt comuna. Loc. 1, 4-4-1999.

***Sarcosphaera coronaria* (Jacq.) J. Schröt. in Cohn**

En una plantació d'arbres del gènere *Populus*. Rara. Loc. 1, 13-4-2003, leg. M. Terés.

***Stictis radiata* (L.) Pers.**

Sobre restes mortes de canya comú (*Arundo donax*). Poc comuna. Loc. 2, 19-4-1999.

***Tapesia fusca* (Pers.) Fuckel**

Apotecis sèssils, de color gris a blau clar, translúcids i de 2 a 3 mm de diàmetre, amb el marge una mica més clar. No s'observa el subicle de color negre que es descriu en alguns llibres (BREITENBACH & KRÄNZLIN, 1984, p. 220), però la resta dels caràcters macro i microscòpics quadren bé.

Sobre fusta morta d'*Alnus glutinosa*, trobada una sola vegada. Loc. 1, 23-4-1999.

***Taphrina deformans* (Berk.) Tul.**

Sobre fulles de *Prunus dulcis* bord; espècie comuna. Loc. 2, 21-3-2001.

***Tarzetta cupularis* (L.: Fr.) Lambotte**

Els caràcters macroscòpics són el mateixos que els de *Tarzetta catinus* (Holmsk. ex Fr.) Korf & J. P. Rogers ss. Dennis. L'única diferència radica en l'amplada de les espores, que són de 13-15 µm en *T. cupularis* contra 11-12 µm en *T. catinus*.

Molt abundant al Parc de la Mitjana, sota *Alnus glutinosa*. Loc. 1, 25-4-2000.

***Trichophaeopsis bicuspis* (Boud.) Korf & Erb.**

En branquillons de *Populus nigra*. Pot ser freqüent, però poc trobada, a causa de la seva mida petita, d'1 a 3 mm de diàmetre. Loc. 2, 21-11-2003.

***Verpa conica* (Müll.: Fr.) Sw.**

Rara. Sota *Populus alba*, Loc 1, 02-04-2004. Loc. 3, 5-4-1999, sota *Alnus glutinosa*.

***Xylaria polymorpha* (Pers.: Fr.) Grev.**

Trobat només en una soca morta d'*Alnus glutinosa*, diversos anys. Loc. 1, 30-5-1999.

CLASSE DEUTEROMICETS

***Arthrimum phaeospermum* (Corda) M. B. Ellis**

Taques de polsim negre, que cobreixen zones del substrat de manera irregular.

Molt comuna per tota la zona, sobre canyes d'*Arundo donax*. Loc. 2, 12-4-2001.

***Volutella ciliata* (Alb. et Schw.) Fr.**

Sobre fusta de *Populus alba*, segurament força freqüent. Loc. 5, 15-5-2004.

CLASSE FRAGMOBASIDIOMICETS

***Calocera cornea* (Batsch.) Fr.**

Trobada un sol cop sobre fusta indeterminada. Loc. 2, 7-1-2002.

***Auricularia auricula-judae* (Bull.) Wettstein**

Molt abundant i freqüent sobre fusta de tota mena. Loc. 2, 25-11-1997.

***Myxarium nucleatum* Wallroth**

Força freqüent a la cara inferior de branques i troncs morts d'arbres diversos. Loc. 2, 26-5-1999.

***Tremella mesenterica* Schaeff.: Fr.**

Sobre fusta sense escorça i descomposta de *Populus alba*, freqüent. Loc. 2, 6-2-1998.

CLASSE BASIDIOMICETS

***Agaricus bisporus* (J. F. Lange) Singer**

A la vora d'un camí, freqüent. Loc. 2, 25-10-1998.

***Agrocybe aegerita* (Brig.) Fayod**

Espècie molt comuna en troncs i soques d'arbres del gènere *Populus*. Loc. 2, 25-11-1997.

***Agrocybe dura* (Bolton) Singer**

En un lloc amb herba, poc comuna. Loc. 1, 14-5-2001.

***Auriculariopsis ampla* (Lév.) Maire**

Molt abundant en branquillons de *Populus alba*. Loc. 2, 6-11-1997. Loc. 4, 20-4-2003.

***Bjerkandera adusta* (Wild.: Fr.) P. Karst.**

Freqüent sobre fusta morta de tota mena. Loc. 2, 25-11-2000.

***Chondrostereum purpureum* (Pers.: Fr.) Pouzar**

Sobre fusta d'arbres del gènere *Populus*, comuna. Loc. 2, 11-12-1997.

***Clathrus ruber* Pers.: Pers.**

Poc comuna, en llocs herbosos. Loc. 1, 20-5-2000.

***Clavulina cinerea* (Bull.: Fr.) J. Schröt**

De vegades molt abundant sota *Populus alba*. Loc. 1, 23-9-1999.

***Coprinus atramentarius* (Bull.: Fr.) Fr.**

Fructifica en llocs sorrenes, formant flotes de molts exemplars, comuna. Loc. 1, 13-12-1996. Loc. 2, 9-11-1997.

***Coprinus comatus* (Müll.: Fr.) Gray**

En llocs herbosos, poc freqüent. Loc. 2, 10-11-1998.

***Coprinus disseminatus* (Pers.: Fr.) Gray**

Molt comuna per tota la zona. Loc. 1, 1-5-1996. Loc. 2, 11-10-1997.

***Coprinus micaceus* (Bull.: Fr.) Fr.**

Comú en llocs sorrenes. Loc. 2, 29-9-1997. Loc. 2, 15-4-2000.

***Coprinus plicatilis* (Curtis.: Fr.) Fr.**

Es sol trobar en petits grups d'1 a 3 o 4 exemplars, comuna. Loc. 1, 1-5-1996. Loc. 2, 18-5-1998.

***Coprinus romagnesianus* Singer**

Espècie molt comuna. Loc. 1, 20-4-2000.

***Crepidotus variabilis* (Pers.: Fr.) S. F. Gray**

Comú a la cara inferior de troncs caiguts d'arbres del gènere *Populus*. Loc. 2, 6-11-1997.

***Cyathus olla* (Batsch) Pers.**

Sobre restes de branquetes i tiges herbàcies, comuna. Loc. 2, 4-4-2000.

***Flammulina velutipes* (Curtis.: Fr.) P. Karst.**

Poc freqüent, però fidel als llocs on surt, a finals de la tardor i començament d'hivern. Loc. 2, 11-12-1997.

***Fomes fomentarius* (L.: Fr.) Fr.**

Molt comuna en troncs d'arbres del gènere *Populus*. Loc. 2, 1-10-1997.

***Ganoderma lipsiense* (Batsch) Atk.**

Sobre troncs de *Populus alba*, comuna. Loc. 2, 11-10-1997.

***Gyrodon lividus* (Bull.: Fr.) P. Karst.**

Sota *Alnus glutinosa*, molt abundant en aquest hàbitat. Loc. 1, 25-10-1998. Loc. 1, 21-9-1999.

***Hebeloma pusillum* J. E. Lange**

Sota *Populus alba* i *Salix* sp.; espècie poc comuna. Loc. 1, 15-10-2000. Loc. 2, 11-4-2000

***Hohenbuehelia mastrucata* (Fr.: Fr.) Singer**

Trobada diversos anys, però sempre en el mateix tronc, d'arbre sense identificar. Loc. 2, 1-10-1998.

***Inocybe praetervisa* Quél.**

Sota *Alnus glutinosa*, rar. Loc. 1, 23-9-1999.

***Inocybe fastigiata* (Schaeff.) Quél.**

Freqüent en clarianes i vores de camins. Loc. 2, 10-5-1998.

***Inonotus hispidus* (Bull.: Fr.) P. Karst.**

En la soca d'un plataner viu; espècie comuna sobre aquest hàbitat. Loc. 1, 7-1-2003.

***Lachnella alboviolascens* (Alb. & Schwein.: Fr.) Fr.**

Molt abundant i comuna sobre restes herbàcies i d'esbarzer. Loc. 1, 24-3-1999.

***Lepiota brunneoincarnata* Choddatt & Martín**

Sota *Alnus glutinosa*, rara. Loc. 1, 29-10-2002.

***Lepiota cristata* (Bolt.: Fr.) P. Kumm.**

En llocs herbosos i nitrificats, no rara. Loc. 3, 7-11-2003.

***Leucogyrophana pseudomollusca* (Parm.) Parm.**

Fructificacions resupinades, amb l'himeni merulioide, de color groc taronja, de consistència membranosa i d'1 a 2 mm de gruix. Poden mesurar fins 15 a 20 cm de diàmetre. Espores el·lipsoïdals, llises, de 6-7 x 4-5 µm. Basidis amb 2 o 4 esterigmes, 30-34 x 5-7 µm.

En un munt de troncs de fusta indeterminada, mig submergits al riu, rara. Loc. 2, 21-11-2002.

***Lopharia spadicea* (Pers.: Fr.) Boidin**

Freqüent a la cara inferior de troncs i branques morts. Loc. 2, 31-10-2002.

***Melanoleuca brevipes* (Bull.) Pat.**

Sota *Populus alba*, poc comuna. Loc. 1, 22-4-2003.

***Merulius tremellosus* Schrad.: Fr.**

En troncs molt hidratats i descompostos de *Populus alba*, freqüent. Loc. 2, 25-11-1997. Loc. 2, 23-9-1998.

***Mycoacia uda* (Fr.: Fr.) Donk**

Fructificacions resupinades. Himeni de color bru clar, format per agulles de fins 2 mm de longitud. L'himeni, amb KOH, es torna de color porpra.

En fusta de *Populus* molt hidratada, poc comuna. Loc. 1, 9-9-2000. Loc. 2, 10-5-1998.

***Omphalina obscurata* Kühner ex D. A. Reid**

Força comuna en clarianes i llocs coberts de molses rases. Loc. 2, 4-4-2000.

***Panus tigrinus* (Bull.: Fr.) Singer**

Molt comuna en tota mena de fusta morta. Loc. 2, 11-10-1997.

***Paxillus filamentosus* Fr.**

Molt abundant sota *Alnus glutinosa*. Loc. 1, 25-4-2000, 14-04-2002.

***Phaeotellus rickenii* (Singer ex Hora) Singer**

Comuna en clarianes i vores de camins. Loc. 2, 25-11-2000.

***Phallus hadriani* Vent.: Pers.**

Es distingeix fàcilment de la resta de *Phallus* per la seva volva de color rosat, i l'olor no cadavèrica.

En llocs herbosos, poc freqüent. Loc. 1, 28-3-2000.

***Pleurotus dryinus* (Pers.: Fr.) P. Kumm.**

En fusta de *Populus alba*; espècie poc comuna. Loc. 3, 6-11-2003.

***Pleurotus ostreatus* (Jacq.: Fr.) P. Kumm.**

Molt comuna sobre fusta de tota mena. Loc. 2, 25-11-1997.

***Pluteus atricapillus* (Secr.) Singer**

En un tronc d'*Alnus glutinosa*, poc freqüent. Loc. 1, 17-4-2000.

***Pluteus romellii* (Britzelm.) Sacc.**

Sobre fusta molt descomposta de *Populus alba*, comuna. Loc. 3, 1-4-1999.

***Polyporus squamosus* (Huds.: Fr.) Fr.**

Poc comuna, sobre troncs d'*Alnus glutinosa*. Loc. 3, 25-5-2001.

***Postia lactea* (Fr.) P. Karst.**

Rara, però abundant allí on surt, sota *Alnus glutinosa*. Loc. 1, 27-5-2001.

***Psathyrella candolleana* (Fr.:Fr.) Maire**

Molt freqüent sota *Populus alba*. Loc. 1, 1-5-1996, 14-4-2002.

***Psathyrella melanthina* (Fr.) Kühner & Romagn.**

Molt comuna i abundant sobre tota mena de fusta morta. Loc. 2, 15-5-1998. Loc. 2, 21-9-1999.

***Pterula multifida* Fr.: Fr.**

Trobada un sol, cop sota *Alnus glutinosa*. Loc. 1, 27-5-2001.

Schizophyllum commune L.: Fr.

Sobre fusta de *Populus alba*, molt freqüent. Loc.4, 20-04-2003.

Thelephora caryophyllea (Schaeff.: Fr.) Fr.

Rara, sota *Alnus glutinosa*. Loc. 1, 1-11-2003.

Tomentella terrestris (Berk. & Br.) Larsen

Fructificacions resupinades, amb aspecte de taques feltrades, de color bru, més clares cap a les vores, que corresponen a la zona de creixement.

A la cara inferior de troncs i branques, des d'on pot cobrir fins i tot el terra, molt comuna. Loc. 2, 11-12-2000.

Trametes versicolor (L.: Fr.) Pilát

Espècie molt comuna sobre fusta. Loc. 2, 1-10-1997.

Typhula setipes (Grev.) Berthier

Sobre fulles de *Populus*, comuna. Loc 3, 24-1-2001.

Volvariella bombycina (Schaeff.: Fr.) Singer

Sobre fusta d'arbres morts o vius de *Populus alba*, poc comuna. Loc. 2, 5-10-1998.

Volvariella murinella (Quél.) M. M. Moser

Freqüent a la primavera en llocs herbosos i plens de fulles. Loc. 4-4-2000. Loc. 4, 20-4-2003.

Volvariella speciosa (Fr.: Fr.) Singer

Comuna i abundant després de pluges generoses, a la tardor. Loc. 3-12-2000.

Xerocomus ferrugineus (Schade) Alessio

Poc freqüent, en clarianes. Loc. 2, 1-10-2002.

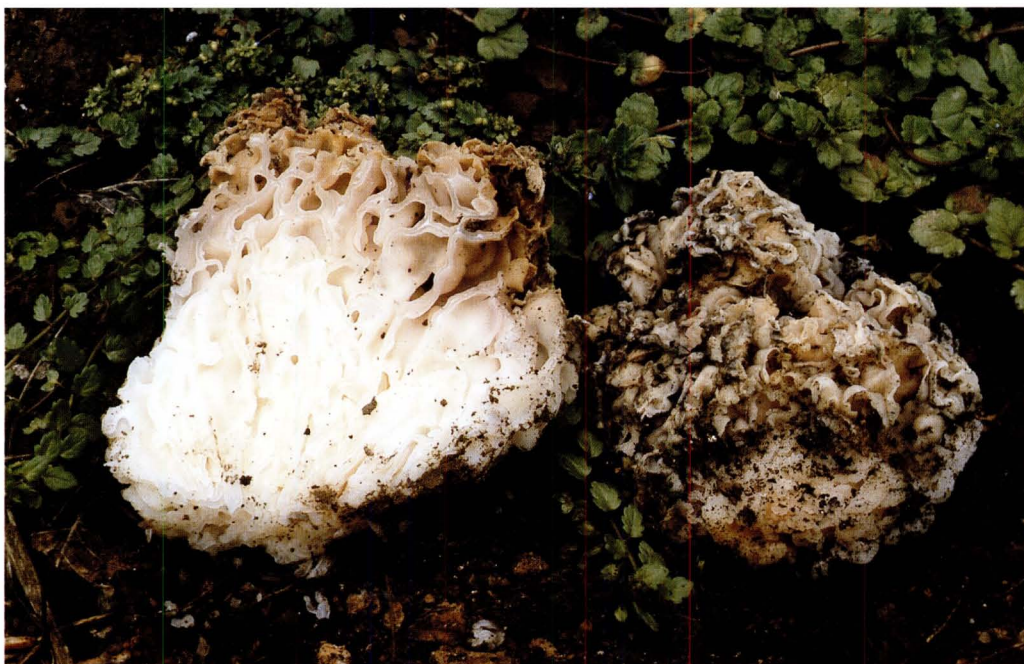
AGRAÏMENTS

El nostre sincer agraïment a X. Llimona (Barcelona), per la seva ajuda i consells a l'hora de fer aquest treball. Aquest treball s'inscriu en el projecte "Biodiversitat Micològica de Catalunya", de l'Institut d'Estudis Catalans.

BIBLIOGRAFIA

- BERTEA, P., BON, M., CHEVASSUT, R., COURTECUISSÉ, R., LECOT, C., NEVILLE, P., PROUST, F. & J.R. RASCOL (1989).- *Les noms valides des champignons*. Annales de la F.A.M.M. 128 pp.
- BON, M. (1987).- *Guía de campo de los hongos de Europa*. Edic. Omega S.A. Barcelona. 351 pp.
- BON, M. (1993).- Flore Mycologique d'Europe. 3- Les Lépiotes. *Documents Mycologiques. Mémoire Hors Série n° 3*. 153 pp.
- BREITENBACH, J. & F. KRÄNZLIN (1984-1991).- *Champignons de Suisse*. Tome I, II, III, IV I V. Edit. Mykologia. Lucerna.
- CETTO, B. (1970-1993).- *I funghi dal vero*. Vols. 1-7. Saturnia.
- CORTÉS, C. & MONTÓN, J. (2002).- Fongs nous o poc citats de la comarca del Segrià (Lleida). *Rev. Catalana Micol.*, 24:193-199.
- COURTECUISSÉ, R. & B. DUHEM (1994).- *Guide des Champignons de France et d'Europe*. Delachaux et Niestlé S.A. Lausanne. 480 pp.
- DENNIS R.W.G. (1978).- *British Ascomycetes*. J. Cramer. Vaduz, 585 pp.
- ELLIS, M.B. & J.P. ELLIS (1985).- *Microfungi on land plants*. Croom Helm, London et Sydney. 862 pp.

- GERHARDT, E., VILA, J. & LLIMONA, X. (2000).- *Bolets dels Països Catalans i d'Europa*. Edicions Omega. Barcelona. 957 pp.
- ELLIS, M.B. & J.P. ELLIS (1988).- *Microfungi on miscellaneous substrates*. Croom Helm, London et Sydney. 244 pp.
- JÜLICH, W. (1984).- *Guida alla determinazione dei funghi*. Vol. 2. Saturnia. Trento, 579 pp.
- LLIMONA, X. *et al.* (1991).- *Història Natural dels Països Catalans. Vol. 5, Fongs i Líquens*. Enciclopedia Catalana S.A., Barcelona. 528 pp.
- LLISTOSELLA, J. (2004).- *Mòdul Fongs. Banc de Dades de Biodiversitat de Catalunya. Generalitat de Catalunya i Universitat de Barcelona*. <http://biodiv.bio.ub.es/biocat/homepage.html>.
- MALENÇON G. & BERTAULT R. (1970-1975).- *Flore des Champignons Supérieurs du Maroc*. Tome I-II. Rabat.
- MORENO, G., GARCÍA, J. & A. ZUGAZA (1986).- *La Guía de Incafo de los hongos de la Peninsula Ibérica*. Tomos I-II. Incafo. Madrid. 1275 pp.
- MOSER, M. (1980).- *Guida alla determinazione dei funghi. Polyporales, Boletales, Agaricales, Russulales*. Vol. 1. Saturnia. Trento, 565 pp.
- PALAZÓN, F. (2001).- *Setas para todos*. Ed. Pirineo. Huesca. 654 pp.
- SIERRA, D. (1987).- *Aportación al conocimiento de los Ascomicetes (Ascomycotina) de Catalunya*. Edic. especials de la Societat Catalana de Micologia, Vol. 1. Barcelona. 481 pp.
- TEUVO, A. (2000).- *Nordic Macromycetes. Vol. I, Ascomycetes*. Nordsvamp. Copenhagen. 309 pp.



Peziza proteana var. *sparassoides* (Boud.) Seaver



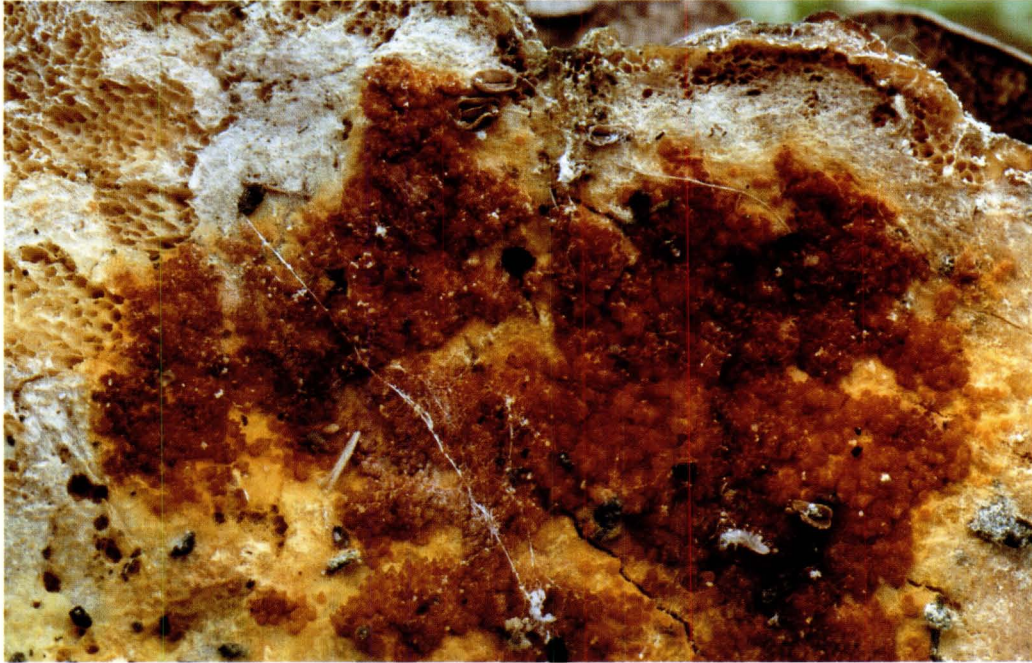
Peziza proteana (Boud.) Seaver



Pezizella gemmarum (Boud.) Dennis



Hymenoscyphus scutula (Pers.) W. Phillips



Hypomyces aurantius (Pers.: Fr.) Tul.



Hypoxylon serpens (Pers.) Fr.