

CONTRIBUCIÓ A L'ESTUDI DELS FONGS DE SANT JOAN DE L'ERM I LA VALL DE SANTA MAGDALENA (III).

J. MONTÓN¹ i J. SÁNCHEZ-FORTÚN²

1.- Prat de la Riba, 40, 7è, 3a, E-25008 Lleida. joanmonton@orange.es

2.- Llibertat, 15, 3er, 4rt. E- 25005 Lleida. joans-fr@telefonica.net

ABSTRACT: Contribution to the fungal study of the Sant Joan de l'Erm and the Santa Magdalena valley III. In the mentioned area, in the north of catalan Pirineus, between Alt Urgell and Pallars Sobirà region, the authors have found and identified 99 species of fungi (3 Myxomycetes, 14 Ascomycetes, 1 Teliomycetes and 81 Basidiomycetes). Some species are highlighted: *Arcyria obvelata*, *Boletus subappendiculatus*, *Coprinopsis acuminata*, *Daedaleopsis tricolor*, *Gyromitra leucoxantha*, *Hypocrea pulvinata*, *Pluteus leoninus*. From each species identified, color pictures has been taken and dry material has been kept.

Key words: Fungi, *Myxomycete*, *Ascomycete*, *Basidiomycete*, chorology, Lleida, Catalonia, Spain.

RESUM: Contribució a l'estudi dels fongs de Sant Joan de l'Erm i la Vall de Santa Magdalena III. En aquesta zona dels Pirineus, a les comarques del nord de Lleida (Alt Urgell-Pallars Sobirà), els autors han identificat 99 espècies de fongs (3 Mixomicets, 14 Ascomicets, 1 Teliomicets i 81 Basidiomicets). Són destacables les espècies mencionades: *Arcyria obvelata*, *Boletus subappendiculatus*, *Coprinopsis acuminata*, *Daedaleopsis tricolor*, *Gyromitra leucoxantha*, *Hypocrea pulvinata*, *Pluteus leoninus*. De totes les espècies es conserven fotografies en color i material d'herbari.

RESUMEN: Contribución al estudio de los hongos de Sant Joan de l'Erm y el valle de Santa Magdalena III. En esta zona de los Pirineos, situada en las comarcas del norte de la provincia de Lleida (Alt Urgell-Pallars Sobirà), los autores han identificado 99 especies de hongos, (3 Mixomicetes, 14 Ascomicetes, 1 Teliomicetes y 81 Basidiomicetes). Destacamos las especies siguientes: *Arcyria obvelata*, *Boletus subappendiculatus*, *Coprinopsis acuminata*, *Daedaleopsis tricolor*, *Gyromitra leucoxantha*, *Hypocrea pulvinata*, *Pluteus leoninus*. De todas las especies se conservan fotografías en color y material de herbario.

INTRODUCCIÓ

La zona objecte d'estudi, en el centre de la qual hi ha el Refugi de la Basseta o de Sant Joan de l'Erm Nou, és un territori a cavall entre les comarques de l'Alt Urgell i del Pallars Sobirà, en els Pirineus de Lleida, tocant al Principat d'Andorra. Està drenat pel riu de Santa Magdalena, de direcció E-W. L'envolten petits nuclis rurals, quasi deshabitats, i les estacions d'esquí nòrdic de Sant Joan de l'Erm i d'esquí alpí de Portainé. Una part de la zona està inclosa en el recentment creat Parc Natural de l'Alt Pirineu.

L'altitud de l'àrea estudiada oscil·la entre els 650 m i els 2700 m aproximadament. El sòl és àcid en la major part de la zona. La vegetació, molt variada i estratificada, forma diversos hàbitats boscosos com ara: boscos de ribera, de pi roig (*Pinus sylvestris*), d'avets (*Abies alba*), de pi negre (*Pinus mugo*), d'alzines (*Quercus ilex*), roures (*Quercus petraea*, *Q. humilis*), de bedolls (*Betula pendula*), i també prats de pastura i

prats alpins. Pel que fa a la climatologia, presenta un període hivernal llarg, amb cobertura nival de 2 a 5 mesos de durada, i un període subàrid de 2 mesos: el juliol i l'agost.

EL COMPONENT FÚNGIC

Oferim un llistat de material recollit durant els darrers anys, en diferents dates i de manera no regular, que complementa el primer i segon treballs de: MONTÓN, J. i CORTÉS, C. (2006).- Contribució a l'estudi dels fongs de Sant Joan de l'Erm i la Vall de Santa Magdalena (I i II) *Rev. Catalana de Micologia*, 28:143-152, i 30:1-11, Barcelona, on es publicava en cada un, un llistat de 100 espècies. Disposem d'unes 400 citacions, de les quals només publiquem, en aquesta tercera part 99 més, totes recolzades per material d'herbari. Posteriorment, quan haurem guardat mostres de la resta de les espècies observades, algunes de les quals són molt comunes, completarem aquest catàleg.

Les espècies estan ordenades per classes i, dins d'aquestes, per ordre alfabètic. Indiquem la data de recol·lecció i el número d'herbari. S'hi resumeixen les observacions pròpies referides a l'hàbitat i a l'abundància. De totes les espècies aquí mencionades, en tenim almenys una fotografia i material d'herbari, conservat a l'*Herbarium Ilerdensis* secció *Fungi* (en endavant HI) de l'Institut d'Estudis Ilerdens (Lleida), o en l'herbari particular dels autors. Els recol·lectors som els autors d'aquest treball. A l'hora d'actualitzar la nomenclatura i autors de les espècies, hem seguit l'Index Fungorum de CABI Bioscience Databases, www.indexfungorum.org, consulta última el 1-03-2012.

ESPÈCIES ESTUDIADAES

CLASSE MIXOMICETS

***Arcyria obvelata* (Oeder) Onsberg**

MATERIAL ESTUDIAT: Sant Joan de l'Erm Nou (Alt Urgell), UTM 359 4697, sobre fusta de pi roig (*Pinus sylvestris*), 27-08-2010, font prop del refugi. JSFR 76. Poc comuna.

***Fuligo septica* var. *flava* (Pers.) Morgan**

MATERIAL ESTUDIAT: Sant Joan de l'Erm Nou (Alt Urgell), UTM 359 4697, sobre rametes mortes de pi roig (*Pinus sylvestris*), 29-09-2005.

***Leocarpus fragilis* (Dicks.) Rostaf.**

MATERIAL ESTUDIAT: Sant Joan de l'Erm Nou (Alt Urgell), UTM 359 4697, sobre soca morta i molt humida de pi roig (*Pinus sylvestris*), 02-10-1994, JJMM 28.

CLASSE ASCOMICETS

***Cheilymenia stercorea* (Pers.) Boud.**

MATERIAL ESTUDIAT: Sant Joan de l'Erm Nou (Alt Urgell), UTM 359 4697, sobre fems de vaca, 28-05-2011, JJMM 1716D. Molt abundant allí on fructifica.

***Gyromitra leucoxantha* (Bres.) Harmaja**

MATERIAL ESTUDIAT: Sant Joan de l'Erm Nou (Alt Urgell), UTM 359 4697, sobre el sòl en clariana de bosc d'avets (*Picea abies*), 11-05-2010, JJMM 1384D. Poc comú, i on apareix ho fa en baix nombre.

***Helvella lacunosa* Afzel.**

MATERIAL ESTUDIAT: Sant Joan de l'Erm Nou (Alt Urgell), UTM 359 4697, sobre el sòl amb restes de fusta descomposta, en bosc d'avets (*Picea abies*), 19-08-2005, JJMM 667.

***Hypocrea pulvinata* Fuckel**

MATERIAL ESTUDIAT: Sant Joan de l'Erm Nou (Alt Urgell), UTM 359 4697, sobre l'himeni de *Piptoporus betulinus* vell i en descomposició d'un bedoll mort (*Betula pendula*) caigut al terra, 19-05-2012, JJMM 1933D. Cobreix bona part de l'himeni en forma de coixins concatenats de 0,5 cm d'alçada, formant una massa de color groguenc. A la superfície, s'hi poden veure els ostíols en forma de puntets de color gris verdós. Els ascis són cilíndrics i no amiloides, en estat madur contenen 16 espores cadascun. Les espores són llises, d'anguloses a subcilíndriques o en forma de projectil, que mesuren 3-4 x 2-3 µ. Vista un sol cop en aquesta zona.

***Hypoxylon fuscum* (Pers.) Fr.**

MATERIAL ESTUDIAT: Montenartró-barranc dels Caners, (Pallars Sobirà), UTM 354 4702, sobre rames mortes d'avellaner (*Corylus avellana*), 10-05-2010, JJMM 1393D. Comú.

***Lachnellula subtilissima* (Cooke) Dennis**

MATERIAL ESTUDIAT: Sant Joan de l'Erm Nou (Alt Urgell), UTM 359 4697, sobre la cara inferior de rames mortes d'abet (*Picea abies*) encara unides a l'arbre, 28-05-2011, JJMM 1722D. Molt semblant macroscòpicament a *L. suecica*, citada en el treball anterior. Microscòpicament s'en diferencien fàcilment perquè *L. subtilissima* té les espores el·lipsoidals i *L. suecica* les té esfèriques.

***Lachnum virgineum* (Batsch) P. Karst.**

MATERIAL ESTUDIAT: Montenartró, Barranc de la Pega (Pallars Sobirà), UTM 3568 47002, sobre restes de fusta d'avellaner (*Corylus avellana*), 03-07-2004.

***Morchella deliciosa* Fr.**

MATERIAL ESTUDIAT: Montenartró, barranc dels Caners, (Pallars Sobirà), UTM 354 4702, en bosc de pi roig (*Pinus sylvestris*), prop de l'aigua i amb presència de bedolls, 26-05-2012. Comú en altres indrets de la zona amb característiques ecològiques similars, però no massa abundant.

***Morchella elatoides* Jacquet.**

MATERIAL ESTUDIAT: Sant Joan de l'Erm Nou (Alt Urgell), UTM 359 4697, en les avetoses, 17-05-2008, JJMM 961D. Menys comú i menys abundant que *M. conica*.

***Ombrophila janthina* P. Karst.**

MATERIAL ESTUDIAT: Montenartró, Barranc de la Pega (Pallars Sobirà), UTM 3568 47002, sobre restes de fusta degradada quasi immersa dins l'aigua, 29-09-2011, JJMM 1807D. Espores el·líptiques, llises, amiloides, bigutulades, que mesuren 5 x 2 µ.

***Peziza fimeti* (Fuckel) E.C. Hansen**

MATERIAL ESTUDIAT: Sant Joan de l'Erm Nou (Alt Urgell), UTM 359 4697, vora el refugi de la Basseta, sobre fems de vaca, 28-05-2011, JJMM 1715D.

***Pithya vulgaris* Fuckel**

MATERIAL ESTUDIAT: Sant Joan de l'Erm Nou (Alt Urgell), UTM 359 4697, sobre la cara inferior de rames mortes d'abet (*Abies alba*), encara inserides a l'arbre viu, 26-05-2007, JJMM 874D, i també a Santa Magdalena (Pallars Sobirà), UTM 359 4700, 20-05-2012, sobre rames mortes d'abet (*Abies alba*), JJMM 1931D. Comú, però poc abundant.

***Poronia punctata* (L.) Fr.**

MATERIAL ESTUDIAT: Turbiàs (Alt Urgell), UTM 362 4693, sobre fems de cavall, en clariana de bosc, 17-05-2008, JJMM 959D.

***Tarzetta catinus* (Holmsk.) Korf & J.K. Rogers**

MATERIAL ESTUDIAT: Sant Joan de l'Erm Nou (Alt Urgell), UTM 359 4697, en marge de pista forestal, sota pi roig (*Pinus sylvestris*), 03-07-2010, JJMM 1450D.

CLASSE TELIOMICETS

***Gymnosporangium confusum* Plowr.**

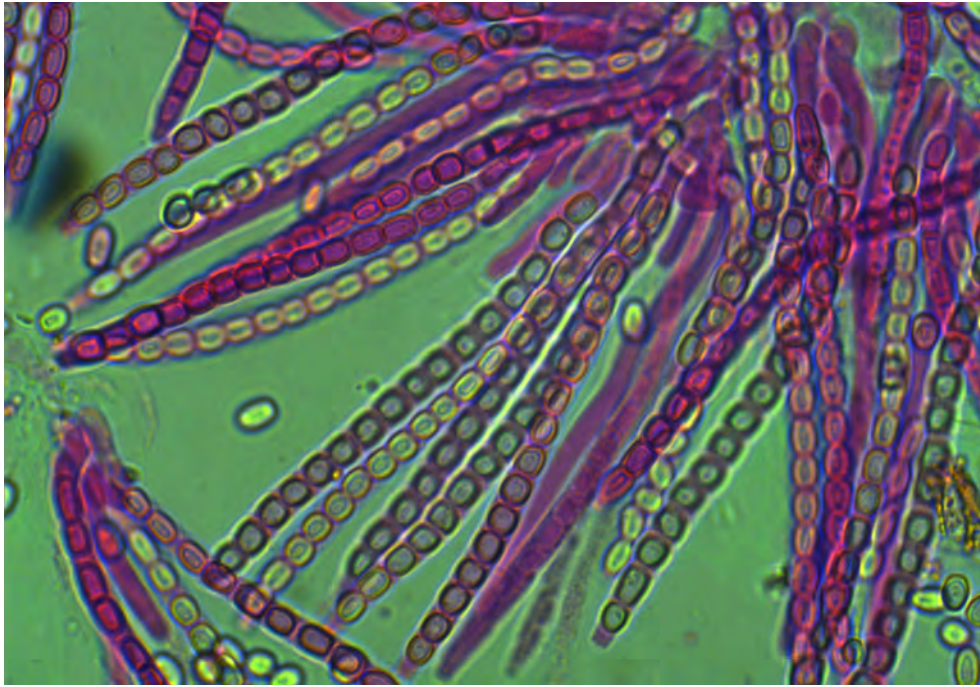
MATERIAL ESTUDIAT: Montenartró, barranc dels Caners, (Pallars Sobirà), UTM 354 4702, sobre fulles d'arç blanc (*Crataegus monogyna*), en fase ecídica, tipus *Roestelia*, amb un nombre d'ecis molt variable: entre 5 i 25. 16-06-2012.



Hypocrea pulvinata Fuckel Fotografia: Joan J. Montón. UTM 359 4697, JJMM 1933D.



Hypocrea pulvinata Fuckel. Retall ampliat on es fan visibles els ostiols de color bru grisenc.



Hypocrea pulvinata Fuckel Ascs



Coprinopsis acuminata (Romagn.) Redhead, Vilgalys & Moncalvo Fotografia: Joan J. Montón. JJMM1999D.

CLASSE BASIDIOMICETS

***Agaricus sylvicola* (Vittad.) Peck**

MATERIAL ESTUDIAT: Sant Joan de l'Erm Nou (Alt Urgell), UTM 359 4697, en bosc de pi roig (*Pinus sylvestris*), 03-07-2010, JJMM 1449D.

***Albatrellus ovinus* (Schaeff.) Kotl. & Pouzar**

MATERIAL ESTUDIAT: Sant Joan de l'Erm Nou (Alt Urgell), UTM 359 4697, en bosc de pi roig (*Pinus sylvestris*), 26-10-2002. JJMM 513.

***Albatrellus subrubescens* (Murrill) Pouzar**

MATERIAL ESTUDIAT: Sant Joan de l'Erm Nou (Alt Urgell), UTM 359 4697, en bosc de pi roig (*Pinus sylvestris*) i de pi negre (*Pinus uncinata*). Grups de nombrosos exemplars, units pels peus. Comú i abundant.

***Amanita gemmata* (Fr.) Bertill.**

MATERIAL ESTUDIAT: Sant Joan de l'Erm Nou (Alt Urgell), UTM 359 4697, en bosc d'avets (*Abies alba*), 27-06-1999, JJMM 311.

***Amanita pantherina* (DC.) Krombh.**

MATERIAL ESTUDIAT: Sant Joan de l'Erm Nou (Alt Urgell), UTM 359 4697, en bosc de pi roig (*Pinus sylvestris*), 11-09-1998, i Sant Joan de l'Erm Vell (Pallars Sobirà), en bosc de pi roig (*Pinus sylvestris*), 12-10-1995.

***Amanita rubescens* Pers.**

MATERIAL ESTUDIAT: Sant Joan de l'Erm Nou (Alt Urgell), UTM 359 4697, en bosc de pi roig (*Pinus sylvestris*), 03-07-2010, JJMM 1452D.

***Armillaria mellea* (Vahl) P. Kumm.**

MATERIAL ESTUDIAT: Sant Joan de l'Erm Nou (Alt Urgell), UTM 359 4697, en bosc de pi roig (*Pinus sylvestris*) amb roures, 12-10-1995.

***Boletus calopus* Pers.**

MATERIAL ESTUDIAT: Sant Joan de l'Erm Nou (Alt Urgell), UTM 359 4697, en bosc de pi roig (*Pinus sylvestris*) amb avets (*Abies alba*), 11-07-2008, JJMM 1018D.

***Boletus chrysenteron* Bull.**

=*Xerocomus chrysenteron* (Bull.) Quéf.

MATERIAL ESTUDIAT: Sant Joan de l'Erm Nou (Alt Urgell), UTM 359 4697, en bosc de pi roig (*Pinus sylvestris*), 27-05-2000, i Sant Joan de l'Erm Vell (Pallars Sobirà), UTM 356 4701, en bosc de pi roig (*Pinus sylvestris*), 22-10-2011, JJMM 1228D.

***Boletus reticulatus* Schaeff.**

MATERIAL ESTUDIAT: Sant Joan de l'Erm Vell (Pallars Sobirà), UTM 356 4701, en bosc de pi roig (*Pinus sylvestris*) amb bedolls, 09-07-2010, JJMM 1444D. Poc comú i poc abundant en aquest hàbitat, on predomina *B. edulis*.

***Boletus subappendiculatus* Dermek, Lazebn. & J. Veselský**

MATERIAL ESTUDIAT: Sant Joan de l'Erm Nou (Alt Urgell), UTM 359 4697, en avetosa, 11-08-2010, JSFR 71, i a Sant Joan de l'Erm Vell (Pallars Sobirà), UTM 356 4701, en bosc d'avets (*Abies alba*) i bedolls (*Betula pendula*), 21-07-2011, JJMM 1199D. Poc comú i poc abundant.

***Cantharellus cibarius* (Fr.) Quéf.**

MATERIAL ESTUDIAT: Sant Joan de l'Erm Nou (Alt Urgell), UTM 359 4697, en bosc de pi roig (*Pinus sylvestris*), 14-09-2003, i Sant Joan de l'Erm Vell (Pallars Sobirà), UTM 356 4701, sota pi roig (*Pinus sylvestris*) i bedolls (*Betula pendula*), 07-07-2006, JJMM 815D.

***Cantharellus tubaeformis* (Fr.) Quéf.**

MATERIAL ESTUDIAT: Castellbó (Alt Urgell), UTM 363 4693, en pinada de pi roig (*Pinus sylvestris*) amb roures (*Quercus sp.*), 29-09-1999, JJMM 818D.

***Chalciporus piperatus* (Bull.) Bataille**

MATERIAL ESTUDIAT: Sant Joan de l'Erm Nou (Alt Urgell), UTM 359 4697, en bosc de pi roig (*Pinus sylvestris*), 29-09-2008, i Sant Joan de l'Erm Vell (Pallars Sobirà), UTM 356 4701, sota pi roig (*Pinus sylvestris*) i bedolls (*Betula pendula*), i avets (*Abies alba*), 20-08-2011, JJMM 1277D.

***Clavaria fragilis* Holmsk.**

MATERIAL ESTUDIAT: Sant Joan de l'Erm Nou (Alt Urgell), UTM 359 4697, en bosc de pi roig (*Pinus sylvestris*), 29-09-1997.

***Clitocybe rivulosa* (Pers.) P. Kumm.**

MATERIAL ESTUDIAT: Sant Joan de l'Erm Nou (Alt Urgell), UTM 359 4697, en bosc de pi roig (*Pinus sylvestris*), 23-10-2009, JSFR 48. Comú.

***Coprinellus micaceus* (Bull.) Vilgalys, Hoppole & Jacq. Johnson**

MATERIAL ESTUDIAT: Sant Joan de l'Erm Nou (Alt Urgell), UTM 359 4697, al prat del Refugi de la Basseta, 28-04-2007.

***Coprinopsis acuminata* (Romagn.) Redhead, Vilgalys & Moncalvo**

MATERIAL ESTUDIAT: Santa Magdalena (Pallars Sobirà), UTM 359 4700, sota gatsaule (*Salix caprea*), prop d'un rierol, sobre restes de fusta degradada i mig soterrada, 29-09-2011, JJMM 1799D. El barret és de forma ovoide i, en madurar, campanulat; mesura de 2 a 3 cm de diàmetre, amb un umbó central sempre present, i la cutícula és llisa i no solcada. Les espores són el·líptiques i mesuren 8-10 x 4-5 µ. *Coprinopsis atramentaria*, una espècie semblant, és de mida més gran, no té umbó definit, el barret està solcat radialment i les espores són més amples.

***Cortinarius caeruleus* (Schaeff.) Fr.**

MATERIAL ESTUDIAT: Sant Joan de l'Erm Nou (Alt Urgell), UTM 359 4697, en pineda de pi roig (*Pinus sylvestris*) amb avets (*Abies alba*), 20-09-1997.

***Cortinarius elegantior* (Fr.) Fr.**

MATERIAL ESTUDIAT: Sant Joan de l'Erm Nou (Alt Urgell), UTM 359 4697, en pineda de pi roig (*Pinus sylvestris*) amb avets (*Abies alba*), 29-05-1999.

***Cortinarius variicolor* (Pers.) Fr.**

MATERIAL ESTUDIAT: Sant Joan de l'Erm Nou (Alt Urgell), UTM 359 4697, sota avetosa amb bedolls, 23-10-1999.

***Daedaleopsis tricolor* (Bull.) Bondartsev & Singer**

MATERIAL ESTUDIAT: Sant Joan de l'Erm Vell (Pallars Sobirà), UTM 356 4701, en bosc de bedolls (*Betula pendula*), 29-09-2011, sobre rama morta de bedoll caiguda al terra. JJMM 1801D. Rar sobre bedoll, més abundant sobre fusta d'avellaner (*Corylus avellana*).

***Ganoderma carnosum* Pat.**

MATERIAL ESTUDIAT: Sant Joan de l'Erm Vell (Pallars Sobirà), UTM 356 4701, sobre la soca d'un avet tallat (*Abies alba*), 27-08-2011, JSFR 99. No gaire comú ni abundant.

***Gloeophyllum abietinum* (Bull.) P. Karst.**

MATERIAL ESTUDIAT: Sant Joan de l'Erm Vell (Pallars Sobirà), UTM 356 4701, sobre fusta decorticada i mig soterrada d'avet (*Abies alba*), 29-09-2011, JJMM 1803D.

***Hericium alpestre* Pers.**

=*H. flagellum* (Scop.) Pers.

MATERIAL ESTUDIAT: Sant Joan de l'Erm Nou (Alt Urgell), UTM 359 4697, sobre tronc d'avet (*Abies alba*), 20-09-1997, JJMM 262. Rar. Poc abundant.

***Hydnum repandum* L.**

MATERIAL ESTUDIAT: Sant Joan de l'Erm Nou (Alt Urgell), UTM 359 4697, en bosc de pi roig (*Pinus sylvestris*), 20-09-1997; trobat també a Castellbó (Alt Urgell), UTM 363 4693, pineda de pi roig (*Pinus sylvestris*) amb roures (*Quercus sp.*), 16-10-1998, i Montenaró (Pallars Sobirà), UTM 354 4702, en bosc de pi roig (*Pinus sylvestris*) amb bedolls (*Betula pendula*), 26-09-1999.

***Hydnum rufescens* Pers.**

MATERIAL ESTUDIAT: Sant Joan de l'Erm Nou (Alt Urgell), UTM 359 4697, en bosc de pi roig (*Pinus sylvestris*), 22-08-1996.

***Hygrocybe acutoconica* var. *acutoconica* (Clem.) Singer**

MATERIAL ESTUDIAT: Sant Joan de l'Erm Nou (Alt Urgell), UTM 359 4697, en clariana de bosc (tallafocs de línia elèctrica), 03-10-2009, JJMM 824D.

***Hygrocybe conica* (Schaeff.) P. Kumm.**

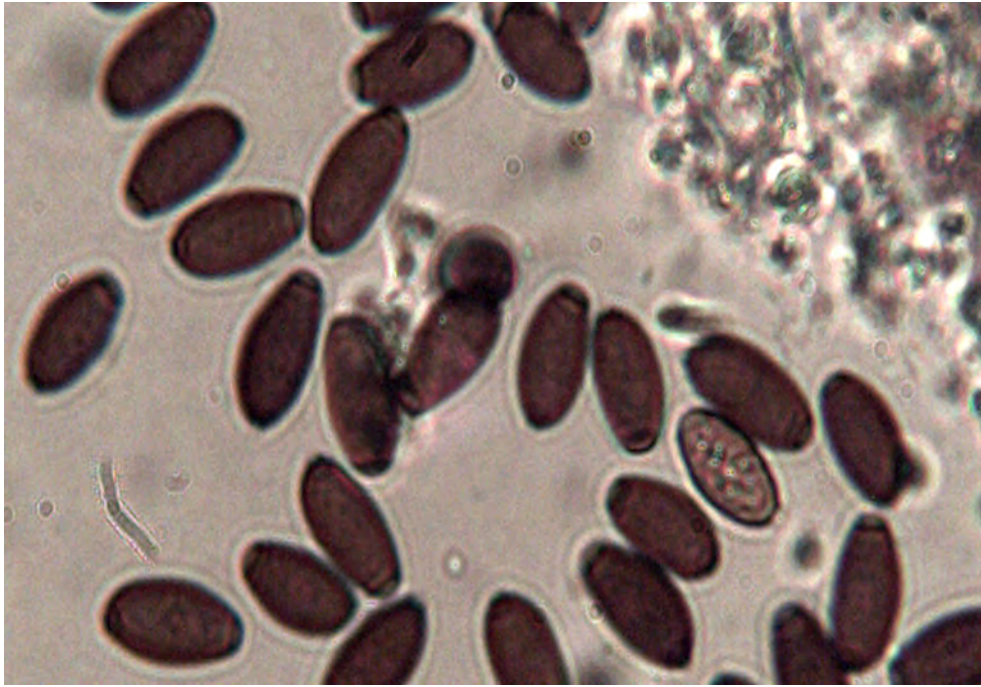
MATERIAL ESTUDIAT: Sant Joan de l'Erm Nou (Alt Urgell), UTM 359 4697, en clariana de bosc de pi roig (*Pinus sylvestris*), 27-05-2000, JJMM 1252D.

***Hygrocybe virginea* var. *virginea* (Wulfen) P.D. Orton & Watling**

=*Cuphophyllum niveus* (Scop.) Bon

MATERIAL ESTUDIAT: Sant Joan de l'Erm Nou (Alt Urgell), UTM 359 4697, en clariana de bosc de pi roig (*Pinus sylvestris*), 10-10-2008.

- Hygrophorus camarophyllus* (Alb. & Schwein.) Dumée, Grandjean & Maire**
MATERIAL ESTUDIAT: Montnartró (Pallars Sobirà), UTM 354 4702, en bosc de pi roig (*Pinus sylvestris*), a la cruïlla de Portainé, 20-09-1997, JJMM 493.
- Hygrophorus gliocyclus* Fr.**
MATERIAL ESTUDIAT: Sant Joan de l'Erm Vell (Pallars Sobirà), UTM 356 4701, en avetosa amb bedolls (*Betula pendula*), 23-10-1999, JJMM 1067D.
- Hygrophorus hypothejus* (Fr.) Fr.**
MATERIAL ESTUDIAT: Sant Joan de l'Erm Vell (Pallars Sobirà), UTM 356 4701, sota pi roig (*Pinus sylvestris*) amb algun avet (*Abies alba*) i algun bedoll (*Betula pendula*), 23-10-1999.
- Hygrophorus pudorinus* (Fr.) Fr.**
MATERIAL ESTUDIAT: Sant Joan de l'Erm Nou (Alt Urgell), UTM 359 4697, bosc d'avets (*Abies alba*), 29-09-2008, JJMM 1047D, i a Sant Joan de l'Erm Nou (Alt Urgell), UTM 359 4697, bosc d'avets (*Abies alba*), 03-10-2009, JSFR 46. Comú i molt abundant en totes les avetoses de la zona objecte d'estudi.
- Hymenochaete cruenta* (Pers.) Donk**
MATERIAL ESTUDIAT: La Culla UTM 357 4697, sobre la part inferior i lateral de rames d'avet (*Abies alba*), 16-06-2012. Comú.
- Hypholoma capnoides* (Fr.) P. Kumm.**
MATERIAL ESTUDIAT: Sant Joan de l'Erm Nou (Alt Urgell), UTM 359 4697, sobre tronc mort d'avet (*Abies alba*), 20-10-1999, JJMM 816D.
- Inocybe geophylla* var. *geophylla* (Fr.) P. Kumm.**
MATERIAL ESTUDIAT: Sant Joan de l'Erm Nou (Alt Urgell), UTM 359 4697, en bosc de pi roig (*Pinus sylvestris*) amb avets (*Abies alba*), 01-10-2006, JJMM 769D.
- Laccaria proxima* (Boud.) Pat.**
MATERIAL ESTUDIAT: Sant Joan de l'Erm Nou (Alt Urgell), UTM 359 4697, sota pi roig (*Pinus sylvestris*), 20-05-2012.
- Lactarius albocarneus* Britzelm.**
MATERIAL ESTUDIAT: Santa Magdalena (Pallars Sobirà), UTM 359 4700, en bosc d'avets (*Abies alba*) amb bedolls (*Betula pendula*), 10-09-2009, JJMM 1238D; també trobat a Sant Joan de l'Erm Nou (Alt Urgell), UTM 359 4697, 03-10-2009, JSFR 43. Comú en les pinedes i avetoses de la zona estudiada, amb presència de bedolls.
- Lactarius atlanticus* Bon**
MATERIAL ESTUDIAT: Sant Joan de l'Erm Nou (Alt Urgell), UTM 359 4697, en pineda de pi roig (*Pinus sylvestris*), 10-09-1995.
- Lactarius circellatus* Fr.**
MATERIAL ESTUDIAT: Sant Joan de l'Erm Vell (Pallars Sobirà), UTM 356 4701, sota pi roig (*Pinus sylvestris*), 11-09-2008 i també a Sant Joan de l'Erm Nou (Alt Urgell), UTM 359 4697, en bosc de bedolls (*Betula pendula*) amb pi roig (*Pinus sylvestris*), 29-09-2011, JJMM 1804D. Poc comú.
- Lactarius controversus* (Pers.) Pers.**
MATERIAL ESTUDIAT: Santa Magdalena (Pallars Sobirà), UTM 359 4700, prop del riu de Romadriu, sota xops (*Populus nigra*), 31-10-2005, JJMM 704. Poc comú en la zona estudiada.
- Lactarius quieticolor* Romagn.**
MATERIAL ESTUDIAT: Sant Joan de l'Erm Nou (Alt Urgell), UTM 359 4697, prop de La Culla, a 1800m d'altitud, sota pi negre (*Pinus uncinata*), 27-09-2009, JJMM 1269D. No gaire abundant.
- Lactarius trivialis* (Fr.) Fr.**
MATERIAL ESTUDIAT: Sant Joan de l'Erm Nou (Alt Urgell), UTM 359 4697, en bosc de bedolls (*Betula pendula*), amb algun pi roig (*Pinus sylvestris*), 10-09-2009, JJMM 1239D. Poc comú i poc abundant en la zona estudiada.
- Lactarius turpis* (Weinm.) Fr. (=L. plumbeus)**
MATERIAL ESTUDIAT: Sant Joan de l'Erm Nou (Alt Urgell), UTM 359 4697, en pineda de pi roig (*Pinus sylvestris*) amb presència de bedolls (*Betula pendula*), 01-10-2006, JJMM 766D.
- Leccinum scabrum* var. *avellaneum* (J. Blum) J.A. Muñoz**
MATERIAL ESTUDIAT: Sant Joan de l'Erm Nou (Alt Urgell), UTM 359 4697, en bedollar amb pi roig, 27-09-2009. JJMM 1974D.



Coprinopsis acuminata (Romagn.) Redhead, Vilgalys & Moncalvo Espores

***Lepista flaccida* (Sowerby) Pat.**

MATERIAL ESTUDIAT: Sant Joan de l'Erm Nou (Alt Urgell), UTM 359 4697, en pineda amb bedolls, 10-10-2008.

***Lycoperdon mammiforme* Pers.**

MATERIAL ESTUDIAT: Sant Joan de l'Erm Nou (Alt Urgell), UTM 359 4697, en prat envoltat de pineda de pi roig (*Pinus sylvestris*), 20-09-1997.

***Lycoperdon molle* Pers.**

MATERIAL ESTUDIAT: Sant Joan de l'Erm Vell (Pallars Sobirà), UTM 356 4701, sota pi roig (*Pinus sylvestris*), 29-09-2011, JJMM 1810D.

***Lycoperdon pyriforme* Schaeff.**

MATERIAL ESTUDIAT: Montenartró, barranc dels Caners, (Pallars Sobirà), UTM 354 4702, sobre soca de pi roig (*Pinus sylvestris*) molt degradada, 20-09-1997.

***Lyophyllum decastes* (Fr.) Singer**

MATERIAL ESTUDIAT: Sant Joan de l'Erm Nou (Alt Urgell), UTM 359 4697, en pineda de pi roig (*Pinus sylvestris*), 27-05-2000.

***Lyophyllum transforme* (Sacc.) Singer**

MATERIAL ESTUDIAT: Sant Joan de l'Erm Nou (Alt Urgell), UTM 359 4697, en pineda de pi roig (*Pinus sylvestris*), 30-05-1998.

***Marasmius oreades* (Bolton) Fr.**

MATERIAL ESTUDIAT: Castellbó (Alt Urgell), UTM 363 4693, en prat de pastura, 26-05-2001; Sant Joan de l'Erm Nou (Alt Urgell), UTM 359 4697, en el prat de l'ermita, 11-05-2010; Montenartró, (Pallars Sobirà), UTM 0354 4702, en antic prat de pastura, 28-05-2011; Sant Joan de l'Erm Vell (Pallars Sobirà), UTM 356 4701, en antic prat de pastura, 26-05-2012.

***Melanoleuca pseudoevenosa* Bon ex Bon & G. Moreno**

MATERIAL ESTUDIAT: Sant Joan de l'Erm Vell (Pallars Sobirà), UTM 356 4701, formant erol en antic prat de pastura, 02-05-2008, JJMM 957D.

***Mycena galericulata* (Scop.) Gray**

MATERIAL ESTUDIAT: Sant Joan de l'Erm Vell (Pallars Sobirà), UTM 356 4701, sota els avets (*Abies alba*), 29-09-2011, JJMM 1805D.

***Mycena haematopus* (Pers.) P. Kumm.**

MATERIAL ESTUDIAT: Sant Joan de l'Erm Nou (Alt Urgell), UTM 359 4697, sota avets (*Abies alba*) amb algun roure (*Quercus sp.*), 25-09-2008, JJMM 1639D.

***Panaeolus papilionaceus* var. *papilionaceus* (Bull.) Qué.**

=*P. sphinctrinus* (Fr.) Qué.

MATERIAL ESTUDIAT: Sant Joan de l'Erm Nou (Alt Urgell), UTM 359 4697, en pineda però sobre fems de vaca, 28-04-2007.

***Phaeolus schweinitzii* (Fr.) Pat.**

MATERIAL ESTUDIAT: Sant Joan de l'Erm Vell (Pallars Sobirà), UTM 356 4701, sobre fusta de pi roig (*Pinus sylvestris*) encara viu, 21-07-2011.

***Pluteus cervinus* (Schaeff.) P. Kumm.**

MATERIAL ESTUDIAT: Sant Joan de l'Erm Vell (Pallars Sobirà), UTM 356 4701, sobre fusta morta i molt degradada d'avet (*Abies alba*), 29-09-2011.

***Pluteus leoninus* (Schaeff.) P. Kumm.**

MATERIAL ESTUDIAT: Sant Joan de l'Erm Vell (Pallars Sobirà), UTM 356 4701, sobre fusta molt degradada d'avet (*Abies alba*), 20-08-2011. JJMM 1743D.

***Puccinia buxi* Sowerby**

MATERIAL ESTUDIAT: Montenaró-barranc dels Caners, (Pallars Sobirà), UTM 354 4702, sobre fulles de boix (*Buxus sempervirens*), 28-05-2011, i a Turbiàs (Alt Urgell), UTM 362 4693, sobre fulles de boix, 11-05-2011, JSFR 97.

***Ramaria abietina* (Pers.) Qué.**

MATERIAL ESTUDIAT: Sant Joan de l'Erm Nou (Alt Urgell), UTM 359 4697, en pineda de pi roig (*Pinus sylvestris*), 12-11-2011, JJMM 1828D. Comú i abundant.

***Ramaria fennica* var. *griseolilacina* Schild**

=*R. fumigata* sensu Corner

MATERIAL ESTUDIAT: Sant Joan de l'Erm Nou (Alt Urgell), UTM 359 4697, en pineda de pi roig (*Pinus sylvestris*), 20-09-1997.

***Rhodocollybia butyracea* (Bull.) Lennox**

MATERIAL ESTUDIAT: Sant Joan de l'Erm Nou (Alt Urgell), UTM 359 4697, en pineda de pi roig (*Pinus sylvestris*), 23-10-2009, JJMM 1307D. Comú i abundant a tota la zona objecte d'estudi.

***Rhodocybe popinalis* (Fr.) Singer**

MATERIAL ESTUDIAT: Sant Joan de l'Erm Nou (Alt Urgell), UTM 359 4697, en clariana de bosc, 28-10-2006. Rar en aquesta zona estudiada.

***Russula cyanoxantha* (Schaeff.) Fr.**

MATERIAL ESTUDIAT: Sant Joan de l'Erm Nou (Alt Urgell), UTM 359 4697, en pineda de pi roig (*Pinus sylvestris*), 21-06-2006, JJMM 191. Poc comú i poc abundant a la zona estudiada.

***Russula delica* Fr.**

MATERIAL ESTUDIAT: Sant Joan de l'Erm Vell (Pallars Sobirà), UTM 356 4701, en bosc de pi roig (*Pinus sylvestris*), amb algun avet i bedolls entremig, 21-08-2011.

***Russula densifolia* Secr. ex Gillet**

MATERIAL ESTUDIAT: Sant Joan de l'Erm Nou (Alt Urgell), UTM 359 4697, en pineda de pi roig (*Pinus sylvestris*) amb bedolls (*Betula pendula*), 29-09-2008, JJMM 1046D.

***Russula foetens* Pers.**

MATERIAL ESTUDIAT: Sant Joan de l'Erm Nou (Alt Urgell), UTM 359 4697, en pineda de pi roig (*Pinus sylvestris*), amb avets, 14-09-2003 i a Sant Joan de l'Erm Vell (Pallars Sobirà), UTM 356 4701, en bosc de pi roig (*Pinus sylvestris*) amb algun avet i bedolls, 20-08-2011. Comú i abundant en tota la zona objecte d'estudi.

***Russula langei* Bon**

MATERIAL ESTUDIAT: Sant Joan de l'Erm Nou (Alt Urgell), UTM 359 4697, en pineda de pi roig (*Pinus sylvestris*), 23-09-2009, JJMM 1309D.

***Russula risigallina* (Batsch) Sacc.**

MATERIAL ESTUDIAT: Sant Joan de l'Erm Nou (Alt Urgell), UTM 359 4697, en pineda de pi roig (*Pinus sylvestris*) amb avets i bedolls, 24-10-1998, JJMM 617.

***Scleroderma citrinum* Pers**

MATERIAL ESTUDIAT: Sant Joan de l'Erm Vell (Pallars Sobirà), UTM 356 4701, en bosc de pi roig (*Pinus sylvestris*), amb algun bedoll (*Betula pendula*), 10-09-1995.

***Thelephora caryophyllea* (Schaeff.) Pers.**

MATERIAL ESTUDIAT: Sant Joan de l'Erm Nou (Alt Urgell), UTM 359 4697, en pineda de pi roig (*Pinus sylvestris*) amb avets, 01-10-2006. JJMM 767D.

***Thelephora terrestris* Ehrh.**

MATERIAL ESTUDIAT: Sant Joan de l'Erm Nou (Alt Urgell), UTM 359 4697, en pineda de pi roig (*Pinus sylvestris*), 28-05-2011, JJMM 1713D.

***Trametes pubescens* (Schumach.) Pilát**

MATERIAL ESTUDIAT: Sant Joan de l'Erm Vell (Pallars Sobirà), UTM 356 4701, sobre fusta morta de bedoll (*Betula pendula*), 20-08-2011.

***Trichaptum fuscoviolaceum* (Ehrenb.) Ryvarden**

MATERIAL ESTUDIAT: Sant Joan de l'Erm Nou (Alt Urgell), UTM 359 4697, en pineda de pi roig (*Pinus sylvestris*), 03-10-2009. JSFR 45. Himeni irpicoides. Comú.

***Tricholoma focale* (Fr.) Ricken**

MATERIAL ESTUDIAT: Sant Joan de l'Erm Nou (Alt Urgell), UTM 359 4697, en pineda de pi roig (*Pinus sylvestris*), 23-10-2009.

***Tricholoma inamoenum* (Fr.) Gillet**

MATERIAL ESTUDIAT: Sant Joan de l'Erm Vell (Pallars Sobirà), UTM 356 4701, en bosc de pi roig (*Pinus sylvestris*) amb bedolls (*Betula pendula*), 21-07-2011. Poc abundant.

***Tricholoma portentosum* (Fr.) Qué.**

MATERIAL ESTUDIAT: Sant Joan de l'Erm Nou (Alt Urgell), UTM 359 4697, en pineda de pi roig (*Pinus sylvestris*), amb avets, 22-10-2011 i a Sant Joan de l'Erm Vell (Pallars Sobirà), UTM 356 4701, en bosc de pi roig (*Pinus sylvestris*) amb algun avet (*Abies alba*) i bedolls (*Betula pendula*), 22-10-2011. Comú i abundant en tota la zona objecte d'estudi.

***Tricholoma sejunctum* (Sowerby) Qué.**

MATERIAL ESTUDIAT: Turbiàs (Alt Urgell), UTM 362 4693, en roureda (*Quercus sp*) amb pi roig (*Pinus sylvestris*), 11-09-1998.

***Tricholomopsis decora* (Fr.) Singer**

MATERIAL ESTUDIAT: Sant Joan de l'Erm Vell (Pallars Sobirà), UTM 356 4701, sobre soca d'avet (*Abies alba*) molt degradada. Poc comú. És molt més abundant *T. rutilans*.

AGRAÏMENTS

A August Rocabruna, Manuel Tabarés i Jaume Llistosella, per l'ajut en la identificació d'algunes de les espècies trobades a la zona d'estudi. Aquest treball forma part del Programa "Biodiversitat Micològica i Lliquenològica de Catalunya", de l'Institut d'Estudis Catalans.

BIBLIOGRAFIA

- BERNICCHIA, A. & GORJÓN, S. P. (2010) *Corticiaceae s.l. Fungi europaei* n° 12. Ed. Candusso. Italia.
- BERTÉA, P., BON, M., CHEVASSUT, R., COURTECUISSÉ, R., LECOT, C., NEVILLE, P., PROUST, F. & J.R. RASCOL (1989).- *Les noms valides des champignons*. Annales de la F.A.M.M. 128 pp.
- BON, M. (1987).- *Guía de campo de los hongos de Europa*. Edic. Omega S.A. Barcelona. 352 pp.
- BON, M. (1993).- Flore Mycologique d'Europe. 4- *Les Clitocybes, Omphales et ressemblants*. Documents Mycologiques. Mémoire Hors Série n° 4. St. Valery-sur-Somme. 182 pp.
- BOSCH P., CORTÉS C. i altres (2002).- *Bolets de les Terres de Lleida*, Vol. I, 3a Edició. Ed. Institut d'Estudis Ilerdencs, Fundació Pública de la Diputació de Lleida. 255 pp.
- BREITENBACH, J. & F. KRÄNZLIN (1984-1991).- *Champignons de Suisse*. Tome I, II, III, IV i V. Edit. Mykologia. Lucerna.
- CARRERAS, J. (1993).- *Flora i vegetació de Sant Joan de l'Erm i de la Vall de Santa Magdalena (Pirineus Catalans)*. Ed. Institut d'Estudis Ilerdencs. Lleida. 321pp.

- CETTO, B. (1970-1993).- *I funghi dal vero*. Vols. 1-7. Arti Grafiche Saturnia. Trento.
- CORTÉS, C., LABRAÑA, J., MONTÓN, J. & SÁNCHEZ, J. (2003).- *Bolets de les Terres de Lleida*, Vol. II, Ed. Institut d'Estudis Ilerdencs, Fundació Pública de la Diputació de Lleida. 276 pp.
- CORTÉS, C. & J., MONTÓN (2005).- *Bolets de les Terres de Lleida*, Vol. III, Ed. Institut d'Estudis Ilerdencs, Fundació Pública de la Diputació de Lleida. 288 pp.
- COURTECUISSÉ, R. & B. DUHEM (1994).- *Guide des Champignons de France et d'Europe*. Delachaux et Niestlé S.A. Lausanne. 480 pp.
- DENNIS, R.W.G. (1978).- *British Ascomycetes*. J. Cramer. Vaduz. 585 pp.
- ELLIS, M.B. & J.P. ELLIS (1985).- *Microfungi on land plants*. Croom Helm, London et Sydney. 830 pp.
- ELLIS, M.B. & J.P. ELLIS (1988).- *Microfungi on miscellaneous substrates*. Croom Helm, London et Sydney. 246 pp.
- ESTEVE-RAVENTÓS F., LLISTOSELLA J., & ORTEGA A. (2007).- *Setas de la Península Ibérica e Islas Baleares*. Ed. Jaguar. Madrid. 1102 pp.
- EYSSARTIER G. & ROUX P. (2011).- *Le guide des champignons. France et Europe*. Editions Belin. France. 1119pp.
- GERHARDT, E., VILA, J. & LLIMONA, X. (2000).- *Bolets dels Països Catalans i d'Europa*. Edicions Omega. Barcelona. 956 pp.
- INDEX FUNGORUM-CABI.- <http://www.indexfungorum.org/Names/Names.asp> Consulta ultima en data 01-03-2012.
- JÜLICH, W. (1984).- *Guida alla determinazione dei funghi*. Aphyllophorales, Heterobasidiomycetes, Gastromycetes. Vol. 2. Saturnia. Trento. 597 pp.
- LLIMONA, X. i col·laboradors (1991).- *Història Natural dels Països Catalans*. Vol. 5, *Fongs i Líquens*. Enciclopedia Catalana S.A., Barcelona. 528 pp.
- LLISTOSELLA, J. (2008).- *Mòdul Fongs*. Banc de Dades de Biodiversitat de Catalunya. Generalitat de Catalunya i Universitat de Barcelona
- LLISTOSELLA, J. (2007). *Rhytisma acerinum* (Pers.) Fr. Bolets de Catalunya, Societat Catalana de Micologia, vol. XVI, làmina núm. 1287.
- MARCOTE, J. M. C., POSE, M. & TRABA, J.M. (2008).- *Cogumelos de Galicia*. Xunta de Galicia. Conselleria do Medio Rural. Dirección Xeral de Investigación, Tecnoloxía e Formación Agroforestal.
- MARCOTE, J. M. C., POSE, M. & TRABA, J.M. (2011).- *500 setas del litoral atlántico y noroeste peninsular*. Ediciones do Cumio S.A. Ponte Caldelas, Pontevedra.
- MONTÓN, J. (2006). *Pithya vulgaris* Fuckel. Bolets de Catalunya, Societat Catalana de Micologia, vol. XV, làmina 1238.
- MONTÓN, J. (2007). *Gymnosporangium cornutum* Arthur ex F. Kern. Bolets de Catalunya, Societat Catalana de Micologia, vol. XVI, làmina núm. 1264.
- MONTÓN, J. (2007). *Hygrophorus calophyllus* P.Karst. Bolets de Catalunya, Societat Catalana de Micologia, vol. XVI, làmina núm. 1269.
- MONTÓN J. & CORTÉS C. (2006).- Contribució a l'estudi dels fongs de Sant Joan de l'Erm i la Vall de Santa Magdalena (I). *Rev. Catalana de Micologia*, 28: 143-152. Barcelona.
- MONTÓN J. & CORTÉS C. (2008).- Contribució a l'estudi dels fongs de Sant Joan de l'Erm i la Vall de Santa Magdalena (II). *Rev. Catalana de Micologia*, 30:1-11. Barcelona.
- MONTÓN J. , CORTÉS C. & CURCÓ C. (2009).- *Bolets de les Terres de Lleida*, Vol. IV, Ed. Institut d'Estudis Ilerdencs, Fundació Pública de la Diputació de Lleida. 303 pp.
- MONTÓN J. , CORTÉS C., LABRAÑA J., & CURCÓ C. (2012).- *Bolets de les Terres de Lleida, recopilació ampliada i actualitzada*. Ed. Institut d'Estudis Ilerdencs. Fundació Pública de la Diputació de Lleida. 653 pp.
- MORENO, G., GARCÍA, J. & A. ZUGAZA (1986).- *La Guía del Incafo de los hongos de la Península Ibérica*. Tomos I-II. Incafo. Madrid.
- MOSER, M. (1980).- *Guida alla determinazione dei funghi*. Polyporales, Boletales, Agaricales, Russulales. Vol. 1. Saturnia. Trento. 565 pp.
- POULAIN, M., MEYER, M. & BOZONNET, J. (2011).- *Les Myxomycètes*. Ed. Fédération mycologique et botanique Dauphiné-Savoie. Sevrier. França.
- SIERRA, D. (1987).- *Aportación al conocimiento de los Ascomycetes (Ascomycotina) de Catalunya*. Edic. especial de la Societat Catalana de Micologia, Vol. 1. Barcelona. 481 pp.
- SOCIETAT CATALANA de MICOLOGIA. (1982-2008). *Bolets de Catalunya*. Vols. I-XXVII. Societat Catalana de Micologia. Barcelona.
- SOCIETAT CATALANA de MICOLOGIA. (2009-2011).- *Bolets de Catalunya, de la Península Ibèrica i de les Illes Balears*. Vols. XXVIII- XXX. Societat Catalana de Micologia. Barcelona.
- TABARÉS M. (2003).- *Peniophora rufa* (Fr.) Boidin, *Bolets de Catalunya*, Societat Catalana de Micologia, Vol. XXII, làmina núm. 1087.
- VILA, J., ROCABRUNA A., LLIMONA X., TABARÉS M., LLISTOSELLA J. & D. SIERRA (1996).- Fongs nous o poc citats de Catalunya i Andorra. I. *Rev. Catalana Micol.*, 19: 25-46. Barcelona.
- VILA J., ROCABRUNA A., LLISTOSELLA J., TABARÉS M., LLIMONA X. & P. HOYO (1997).- Fongs nous o poc citats de Catalunya i Andorra. II. *Rev. Catalana Micologia*, 20: 105-123. Barcelona.