

Pauwels, L. (2016). Wie kiest voor geweld op straat? De rol van de aanwezigheid van politieagenten, provocatie en de individuele geneigdheid tot geweld. *Handboek politiediensten*, afl. 118, juni 2016, 123-154.

DRUKPROEF

Wie kiest voor geweld op straat? De rol van de aanwezigheid van politieagenten, provocatie en de individuele geneigdheid tot geweld

Lieven Pauwels¹

Inleiding

In de hedendaagse criminologie wordt veel aandacht besteed aan de studie van criminele beslissingsprocessen (Van Gelder 2013). Vroeger werd vanuit brede en enge versies van de rationale keuzebenadering beargumenteerd dat individuen een deliberatieproces doormaakten vooraleer zij tot regelovertrekend handelen overgingen (Opp, 1999; Cornish en Clarke, 2008). Echter, we moeten eerlijk zijn: het nemen van een beslissing om regels te overtreden is toch wel een zeer vage stelling. Wanneer beslissingen gemaakt worden, wordt er impliciet van uit gegaan dat de handelende actoren kunnen kiezen tussen handelingsalternatieven die beschikbaar zijn voor hen (Elster, 1987). Een hedendaagse theorie die beargumenteerd dat het stellen van regelovertrekend gedrag het gevolg is van een perceptie-keuzeprocess is de situationele handelingstheorie (Wikström et al 2012). Een perceptie-keuzeprocess impliceert dat een handelende actor eerst criminaliteit als alternatief ziet en vervolgens een keuze kan maken tussen de beschikbare handelingsalternatieven. Verschillende mechanismen zijn betrokken bij het proces van “criminal decision making” (i.e. het feit of men regelovertrekend gedrag als handelingsalternatief ziet). Het zogenaamde perceptie-keuzeprocess ligt aan het hart van de situationele handelingstheorie. In dit raamwerk wordt het maken van beslissingen beschouwd als een gevolg van meerdere stappen. Eerst moet men regelovertrekend gedrag als handelingsalternatief zien en vervolgens is er het keuzeprocess, dat ofwel gebeurt via het deliberatieproces, ofwel op basis van habituatie (gewoontevorming). In dat laatste geval is het zo dat de regelovertreder maar één handelingsalternatief ziet. Dit gebeurt wanneer men

¹ De auteur is professor aan de vakgroep Criminologie, Strafrecht en Sociaal Recht en is tevens directeur van het Institute for International Criminal Policy & Research (IRCP).

herhaaldelijk voor een zelfde keuze wordt geplaatst en daaruit steeds hetzelfde handelingsalternatief ziet. Zo ontstaat dus gewoontevorming. Deze studie is ontstaan uit de observatie dat de analyse van het perceptie-keuzeprocess eigenlijk nauwelijks eerder is getoetst, met uitzondering van Haar en Wikström (2010), en Wikström et al. (2012). Deze studie maakt gebruik van het factorial survey, of de gerandomiseerde vignetstudie.

Wanneer situationele theorieën getoetst worden, is het van het grootste belang om (1) gepaste metingen te hanteren van omgevingskenmerken (situationele kenmerken) en (2) setting kenmerken at random te kunnen laten variëren. Het effect van situationele blootstelling werd in het meeste onderzoek gemeten aan de hand van proxies, zoals daar zijn leefstijlkenmerken, blootstelling aan delinquente leeftijdsgenoten, ongestructureerde routineactiviteiten,... om de differentiële effecten van situationele blootstelling op regelovertrekend gedrag te modelleren (Osgood et al 1996; Svensson en Pauwels, 2010; Wikström en Butterworth 2006). Recentelijk wordt ook de Space-Time-Budget Methode (dagboeken) gebruikt (Bernasco et al., 2013; Wikström et al, 2012). De assumptie in SAT dat individuen handelingsalternatieven percipiëren en keuzes maken na overwegingsprocessen mag dan al straightforward klinken, met gewone survey data alleen kan men dergelijke veronderstelling eenvoudigweg niet toetsen. Als we dus willen weten of, en in welke mate het vertoeven in een bepaalde omgevingscontext functioneert als een trigger om regelovertrekend gedrag te stellen, moeten we een alternatief bedenken dat het beter doet dan de traditionele survey. De factorial survey, die scenario's op toevallige wijze verdeelt over respondenten, laat toe dat de respondenten een antwoord geven op het scenario dat hen werd toebedeeld. De effecten van de individuele kenmerken van de respondenten die ter zake doen, zoals de geneigdheid tot regelovertreking, wordt uiteraard wel gemeten, dus we kunnen hiervoor controleren. We kunnen stellen dat deze methode de beste manier is om het experimenteel design na te bootsen. In dit hoofdstuk presenteren w de eerste toepassing van de factorial survey binnen het domein van het theoretietoetsend onderzoek in de etiologie va regelovertreking. Volgens onderzoekers die deze methode reeds eerder al succesvol hebben toegepast (zoals Wallander, 2009), zou non-random bias minder problematisch zijn in gerandomiseerde scenario studies omwille van de random toewijzing van scenario's aan respondenten. De grote kracht zit hem precies in het feit dat de situationele kenmerken (of beter gezegd de omgevingskenmerken) die het perceptie-keuzeprocess beïnvloeden random verdeeld worden over respondenten terwijl we in staat zijn om voor diverse individuele kenmerken te controleren. Het belangrijkste element is dat de individuen die deelnemen echt random aan diverse soorten van settings (met hun

setting kenmerken) worden blootgesteld. Dit is precies wat we nodig hebben om deze hypothese uit de situationele handelingstheorie te toetsen. De methode werd eerder reeds succesvol toegepast (Bachman, Paternoster en Ward, 1992; Eifler, 2007, 2008, 2015; De Keijser, Van Koppen en Elffers, 2007; Kennedy en Forde, 1994; Thurman et al, 1993).

Deze studie maakt gebruik van een gerandomiseerd scenario design op basis van een survey die online werd afgenomen en niet enkel de vignetten bevatte die in de studie van Haar en Wikström werd gebruikt, maar we konden ook beschikken over dezelfde vragenlijst die in de originele PADS+ studie werd gehanteerd. Dit alles maakt van deze studie een vrij geschikte replicatiestudie.

Situationele hypothesen in de situationele handelingstheorie

De studie van criminele beslissingsprocessen, en meer specifiek de rol van moraliteit hierbij en van morele emoties, is een topic dat bijzonder veel aandacht krijgt de laatste tijd (Van Gelder, 2013). Traditioneel gezien valt het criminele beslissingsproces onder het studiedomein van de rationale keuzetheorie (Clarke en Felson, 1993) of onder de gepercipieerde afschrikkingstheorie (Paternoster, 2010). Enkele tientallen jaren terug hebben Cornish en Clarke (2008; 2014) de belangrijkste ideeën uit de klassieke geschriften van Beccaria en Bentham in een nieuw jasje gestoken in de criminologie. Zij verwijzen speciaal naar Jon Elster's (1989) vroege geschriften die te dien tijde zeer sterk door het rationale keuzeperspectief werden gekleurd. In een bredere versie van de rationale keuzetheorie, wordt criminaliteit gezien als een resultaat van een kosten-baten analyse en is regelovertredend gedrag het gevolg van suboptimale beslissingen, waarbij rationale en irrationele morele incentives mee aan de basis liggen (Opp, 1999). Terwijl RCT de criminologie van een interessante heuristiek voorziet, vooral met betrekking tot de situationele criminaliteitspreventie, hebben een aantal sociale wetenschappers de rationale keuzetheorie bekritiseerd omwille van diens filosofische assumpties over de menselijke natuur (Bunge, 1999); de immuniteit van de theorie voor falsificatie (Bunge, 1999), het hyper-rationele mensbeeld (Hedström, 2005, Udehn, 2002). Vele hedendaagse (analytische) sociologen hebben zich daarom gedistantieerd van de enge economische interpretaties van het rationale keuzeperspectief. Vele hedendaagse sociale wetenschappers die onder de vlag van de analytische sociologie werken delen ideeën die toch nog ergens gelieerd zijn aan de rationale keuzebenadering, alleen interpreteren zij rationale keuze niet zo eng of zo rationeel, ze hebben het veeleer over de opvatting dat het individu tot op zekere mate over agency beschikt, i.e. de

mogelijkheid zelf een aantal taken uit te voeren in overeenstemming met de beslissingen die men neemt. Men veronderstelt een actor die iets of wat redelijk kan handelen.

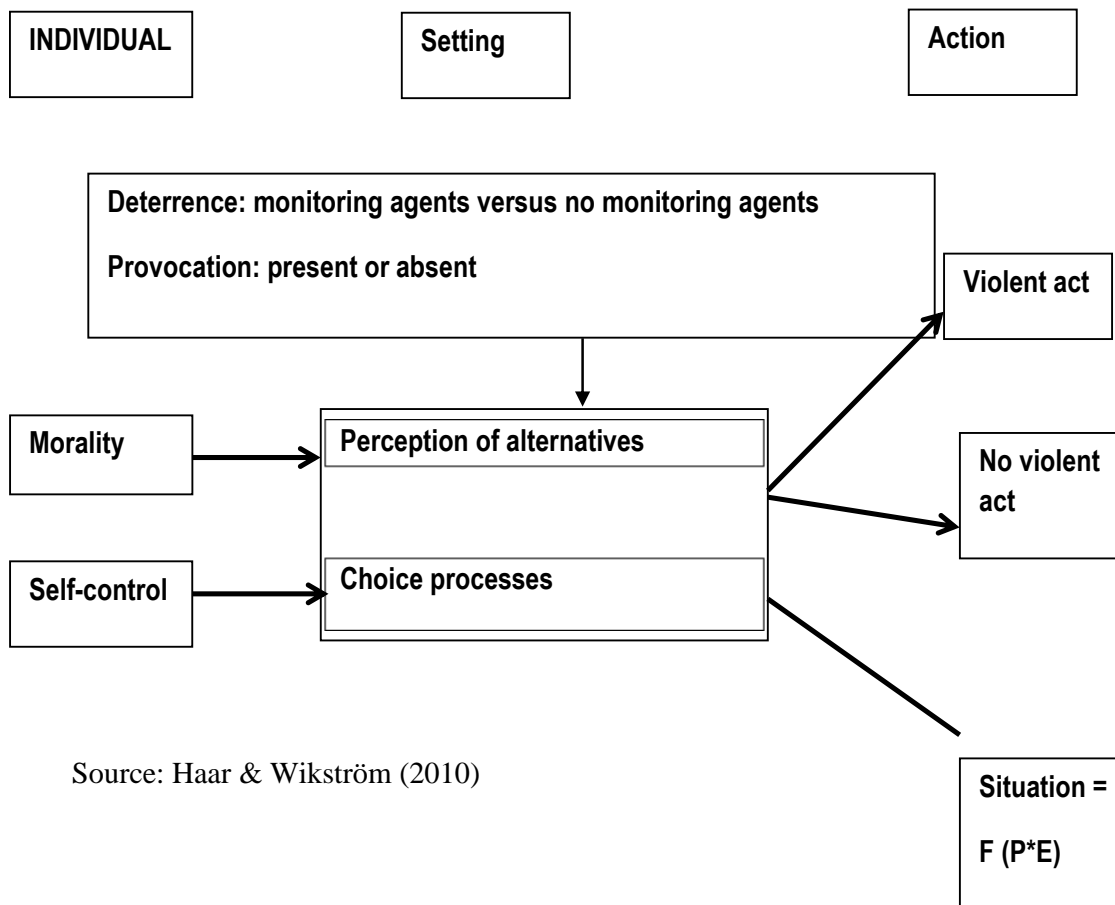
In tegenstelling tot de enge versie van de rationale keuzetheorie veronderstelt de situationele handelingstheorie beperkte cognitieve rationaliteit (bounded cognitive rationality), een begrip afkomstig van de Franse socioloog Boudon (Boudon, 2011; Manzo, 2010; Wikström et al 2012). De situationele handelingstheorie veronderstelt dat individuen op de eerste plaats morele agenten zijn, i.e. individuen die zich laten leiden door de eigen opvattingen over hoe goed of fout het is bepaalde handelingen te stellen. Rationele keuzetheoretici veronderstellen dat het individu vooral het eigenbelang nastreeft. In tegenstelling tot de rationale keuzetheorie stelt de situationele handelingstheorie dat individuen regelovertreiding als handelingsalternatief zien en enkel wanneer zij regelovertreiding als handelingsalternatief zien zullen overwegen om een regel te overtreden. Processen van decision-making zijn complexer dan ooit verondersteld werden door Beccaria en Bentham (Kahneman, 2003). Regelovertreiding, als gevolg van het perceptie-keuzeprocess heeft situationele oorzaken, terwijl de bereidheid regelovertreiding als handelingsalternatief te zien specifiek wordt bepaald door iemands geneigdheid om regelovertreiding als alternatief te zien. (Wikström et al, 2012). Vanuit de situationele handelingstheorie is de motivatie een noodzakelijke, maar onvoldoende component om regelovertreiding te verklaren. Motivaties kunnen ontstaan uit de perceptie van temptatie en/of provocaties die ontstaan in respons tot de setting (Wikström 2010). Motivaties worden mee richting gegeven vanuit iemands moraliteit en mogelijkheid tot uitoefening van zelfcontrole en de criminogene kenmerken van de directe omgeving waaraan het individu wordt blootgesteld. (de morele regels en de mate van rechtshandhaving aanwezig in de setting). Aangenomen wordt dat individuen verschillend reageren op situationele provocaties en temptaties afhankelijk van hun moraliteit en mogelijkheid tot uitoefening van zelfcontrole en de afschrikkende kenmerken van de settings waarbinnen het individu handelt (Wikström et al., 2012). Terwijl de overweging van handelingsalternatieven als reactie op temptaties en agenten van sociale controle (deterrent agents) veel aandacht hebben gekregen in criminologisch onderzoek, vooral dan het onderzoek naar criminal decision making, en dan vooral vanuit het perspectief van deterrence theory (Klepper en Nagin, 1989; Nagin en Paternoster, 1993; Paternoster, 2010), is er in criminologisch onderzoek naar criminal decision making minder aandacht geweest voor de gecombineerde studie van situationele provocatie, de aan- of afwezigheid van deterrent agents in combinatie met moraliteit en het vermogen tot uitoefenen van zelfcontrole. Deze paragraaf is niet de geschikte plaats om een

volledig overzicht te geven van het onderzoek naar gepercipieerde afschrikking, maar het is wel de plaats om even in de verf te zetten dat de effecten van gepercipieerde afschrikking op zelfgerapporteerde regelovertreding in een aantal studies bleken conditioneel te zijn op de geneigdheid tot regelovertreding (zie Wikström, Tseloni en Karlis, 2011; Hirtenlehner, Pauwels en Mesko, 2014; Svensson, 2015). Deze studies suggereren dat individuen die criminaliteit niet als handelingsalternatief zien zich niet laten leiden door de angst om betrapt te worden. Echter, er bestaan uitzonderingen op deze bevindingen (Pauwels et al. 2011; Cochran, 2015). Deze studie gebruikten methoden die het moeilijker maken om interactiepatronen te detecteren.² Terwijl een aantal van de hierboven vermelde studies empirische ondersteuning bieden voor de wisselwerking tussen gepercipieerde afschrikking en de geneigdheid regelovertreding als handelingsalternatief te zien, moeten we er bij vermelden dat al deze studies gebaseerd zijn op een methode: cross-sectioneel survey onderzoek dat gebaseerd is op delinquentieschalen en metingen van gepercipieerde kans op betrapping. Dergelijke metingen van gepercipieerde afschrikking zijn eigenlijk beperkt want ze zijn contextloos. Maar al te vaak wordt de assumptie gemaakt dat de gepercipieerde kans op betrapping een gevolg is van de aanwezigheid van monitoring agents, maar dat kan daar niet zo maar uit worden afgeleid. Een innovatieve studie van Haar en Wikström (2010), en Wikström et al. (2012) hebben empirische evidentie aangebracht voor het perceptie-keuzeprocess door gebruik te maken van scenario's die de aanwezigheid van monitoring agents en de aan- of afwezigheid van provocatie meten en traditionele survey vragenlijsten die propensity meten. Precies door de scenario response te combineren met traditionele survey metingen van propensity, slaagden de auteurs erin om de hoofd- en interactie-effecten van omgevingskenmerken en individuele geneigdheden te meten. Beide studies vonden ondersteuning voor hoofdeffecten van de aanwezigheid van monitoring agents en provocatie in de micro-situationele handelingssetting op het kiezen voor een gewelddadige respons in de scenario studie. Bovendien toonden deze studies aan dat wanneer de scenario blootstelling gerangschikt werd van criminogeen tot minst criminogeen, een specifiek patroon opdook: de individuen die laagst scoorden op propensity kozen slechts heel uitzonderlijk voor het gewelddadige handelingsalternatief en de respondenten die zeer hoog scoorden op propensity kozen voor het gewelddadige handelingsalternatief in functie van de scenario blootstelling: het aandeel van de individuen dat koos voor het gewelddadige handelingsalternatief nam toe naarmate het criminogene karakter van het scenario toenam.

² Voor een discussie over de methoden om interactie-effecten te detecteren zie Svensson en Oberwittler, (2010).

Aangezien het succes van een theorie mee bepaald wordt door diens empirisch succes (corroboratie van bevindingen) en de mate waarin de theorie strenge toetsen met het oogmerk op falsificatie weerstaat, is het cruciaal dat bevindingen worden gerepliceerd (Bunge, 1999). Replicatiestudies in het domein van de criminologie blijven uiterst zeldzaam (McNeeley en Warner, 2015) en zijn noodzakelijk als we onze kennis over de empirische stand van (Europese) toetsingen van criminologische theorieën willen inventariseren, een praktijk die courant is in Noord-Amerikaanse studies (Cullen, Wright en Blevins, 2008). Onderzoeksprestige wordt soms enkel bekeken in het licht van vernieuwende methoden, het al of niet aanwezig zijn van een nieuwe hypothese, enz. We menen echter dat replica's echt noodzakelijk zijn. Hoe kan onze wetenschappelijke kennis anders convergeren? Onze aandacht gaat in deze bijdrage naar de repliceerbaarheid van de scenariostudie van Haar en Wikström, die een innovatie hypothese toetste en gebruik maakte van een minder ingeburgerde methode in de criminologie.

Figuur 1



Propositities

In deze bijdrage worden volgende hypothesen getoetst

Hypothesis 1a: de keuze voor een gewelddadig handelingsalternatief wordt mee bepaald door de criminogeniteit van het scenario, i.e. de afwezigheid van monitoring agents en de aanwezigheid van provocatie, onafhankelijk van iemand geneigdheid tot regelovertreding.

Hypothese 1b: de keuze voor een gewelddadig handelingsalternatief wordt mee bepaald door de criminogeniteit van het scenario, onafhankelijk van iemands moraliteit en mogelijkheid tot het uitoefenen van zelfcontrole.

Hypothese 2: de keuze voor een gewelddadig handelingsalternatief wordt bepaald door de specifieke interactie tussen scenario criminogeniteit en geneigdheid tot regelovertreding. Verwacht wordt dat individuen met een lage geneigdheid tot regelovertreding zich nauwelijks zullen laten leiden door de criminogeniteit van het scenario en dus situationeel resistent zijn.

Daarentegen verwachten we dat de impact van scenario criminogeniteit zal toenemen naarmate de geneigdheid tot regelovertreding toeneemt.

Voor- en nadelen van een (online) factorial survey

Een belangrijk probleem bij traditionele surveyvragen over zelfgerapporteerde delinquentie is eigenlijk dat deze vragen naar een toestand in het (recente) verleden: typerend zijn de ooi-vragen en afgelopen twaalf-maanden vragen. Dit soort vragen is niet optimaal om situationele hypothesen te toetsen. Immers, het basisidee van een situationele hypothese is dat het perceptie-keuzeproces gebeurt in een situatie en als je zoiets toetst aan de hand van zelfgerapporteerde delinquentieschalen is dat eigenlijk een schending van een causaliteitsassumptie, met name dat het explanans (vlak) voor het explanandum komt. Anders geformuleerd, op basis van zelfrapportagevragen weten we niet of het individu de handeling zou gesteld hebben op het moment van blootstelling aan de situatie met diens kenmerken (zoals temptatie of provocatie en de afwezigheid van monitoring) waarin we theoretisch geïnteresseerd zijn. Tevens is het zo dat ongestructureerde routineactiviteiten een goede proxy vormen voor situationele blootstelling, maar beter is het toch de situatie en diens kenmerken minder indirect te meten. Het is pas als we directe metingen hebben van de situatie dat we iets kunnen zeggen over de mechanismen die aan het werk zijn. De studie van situationele effecten op het perceptie-keuzeproces veronderstelt een elegant design dat de uitkomst meet van de deliberatieprocessen en de situationele kenmerken op het zelfde moment. Op die manier wordt het aannemelijker iets te zeggen over de processen die aan het werk zijn wanneer keuzes worden gemaakt, en wordt het mogelijk om na te gaan of verschillende soorten van individuen verschillend reageren op dezelfde situationele blootstelling. Traditionele surveys zijn eveneens ietwat vertekend omdat zij niet behoren tot het experimentele design. De zwakte van het non-experimentele design ligt in de afwezigheid om de situationele kenmerken random aan de individuen te presenteren zoals dat wel gebeurt in klinische RCT-studies (Haar en Wikström 2010; Welsh, Braga en Bruinsma, 2013). Zelfrapportagestudies en surveys in het algemeen worden wel eens bekritiseerd omdat zij studenten oversampelen en omdat zij vooral WEIRD-people bevragen (Henrich et al., 2010). Kortom, de toevoeging van een random component in een traditioneel survey voegt naar onze mening iets toe aan de klassieke survey.

Uiteraard zijn er alternatieven op de markt om situationele hypothesen te toetsen en een daarvan is de STB-design, oftewel de space-time-budget methode (Bernasco et al., 2013;

Averdijk en Bernasco, 2014; Wikström et al., 2012). Deze methode biedt eveneens voordelen die de gewone survey niet heeft, maar heeft dan weer het nadeel erg duur te zijn, en ook in een STB-studie wordt het perceptie-keuzep proces zelf niet gemeten. Een meer kwalitatieve benadering waarbij individuen wordt gevraagd om overwegingsprocessen te reconstrueren kan ook tot vertekende resultaten leiden, in die zin dat individuen soms voor de dag komen met handelingsalternatieven en motieven die niet in overeenstemming zijn met wat echt plaatsvond (Kahneman, 2003; Wikström et al., 2012). Om deze problemen aan te pakken, worden deelnemers in deze studie een vignet gepresenteerd die een realistische situatie beschrijft. De vignetten vormen een unieke manier om met de beperkingen van het traditionele survey om te gaan (Rossi en Anderson, 1982). Deze benadering is vooral interessant wanneer we oordelen of beoordelingsprocessen willen bestuderen onder de controle van individuele eigenschappen. Precies omwille van de randomisatie component menen sommige onderzoekers dat de kans kleiner is dat sociale wenselijkheid de resultaten beïnvloedt (Alexander en Becker, 1978). Individuen zouden zich minder bewust zijn van de subtiele variaties tussen de vignetten die worden aangeboden. De survey deelnemers hebben eigenlijk geen idee of zij zich bevinden in een controlegroep of een experimentele groep.

Terwijl de argumenten hierboven theoretische redenen bevatten om te kiezen voor een factorial survey benadering, blijft de paper-and-pencil survey nog steeds veruit de meest populaire methode in onderzoek naar regelovertredend gedrag onder jongeren (Groves et al., 2013; Moser en Kalton, 1971, Thornberry en Krohn, 2011). Scenario vignetten zijn een gangbaar meetinstrument in studies over de relatie tussen oordelen en gedragingen (bv. Alexander en Becker, 1978; Goldstein en Hogarth, 1997; Eifler, 2007; Kennedy en Forde, 1994). Zulke studies tonen aan dat zij goed in staat zijn de effecten van situationele factoren in kaart te brengen. De situationele kenmerken variëren in een factorial survey op een gecontroleerde manier aangezien deze door de onderzoeker worden gemanipuleerd op basis van verbale descripties. Ook is het zo dat het manifest liegen en geven van sociaal-wenselijke antwoorden minder nut heeft, aangezien het gaat om hypothetische situaties. Het hypothetisch karakter zou als minder bedreigend moeten overkomen. De geestelijke vader van de factorial survey is Rossi (Rossi en Nock, 1982; Rossi, Sampson, Bose, Jasso, en Passel, 1974). Rossi was een van de eersten om deze methode systematisch te gebruiken in onderzoek naar menselijk oordelen. Het unieke karakter zit hem precies in de scenario vignetten zelf. Deze bevatten fictieve of niet-fictieve paragrafen waarin een scenario wordt beschreven. Het scenario kan gemanipuleerd worden en leden van de experimentele groep krijgen een

gemanipuleerde versie van het vignet terwijl de controlegroep een andere versie krijgt. Verschillende elementen van het scenario kunnen op een verschillende manier worden gepresenteerd, zoals bijvoorbeeld de etniciteit van een persoon die in het vignet figureert en waarover de respondent moet oordelen (Emerson, Chai, en Yancey, 2001). De scenario elementen die variëren dienen dan nog wel gecodeerd te worden door de onderzoeker (Wallander, 2009). De ontdekking van de factoriële benadering opende nieuwe mogelijkheden voor quasi-experimenteel onderzoek in de sociale wetenschappen. Ook worden ethische problemen vermeden die kunnen opduiken in experimentele studies in de sociale wetenschappen (Zimbardo, 1973). Rossi hoopte dat zijn methode de standard benadering zou worden voor survey onderzoek, maar deze doelstelling heeft hij niet gerealiseerd. Ondanks het feit dat er bepaalde voordelen aan deze methode zijn, is de methode minder goed gekend dan de traditionele survey in criminologisch onderzoek en in sociaalwetenschappelijk onderzoek in het algemeen (Wallander, 2009).

De huidige studie

De voorliggende studie draagt bij tot de literatuur door expliciet de idee te testen dat het kiezen voor een gewelddadige respons in een vignetstudie bepaald wordt door de specifieke wisselwerking tussen persoonskenmerken (geneigdheid tot regelovertreding) en vignetkenmerken (provocatie en monitorende agenten). Wat deze studie onderscheidt van de scenario studie van Haar en Wikström is dat onze studie gebaseerd is op een online versie, waarbij randomisatie mogelijk werd gemaakt door een voorgeprogrammeerd systeem in de online survey. De studie is beperkt in de betekenis dat het model enkel getoetst wordt met betrekking tot geweld. Hoewel de situationele handelingstheorie al eerder aandacht kreeg in de empirische literatuur, is het perceptie-keuzeprocess nog niet eerder gerepliceerd buiten de PADS+ studie.

In de Belgische context lijkt het gebruik van gerandomiseerde vignetten zo nodig nog schaarser dan in de Angelsaksische criminologie. Een zeldzame uitzondering was de studie van Van Hoye en Lievens, die een onderzoek deden naar discriminatie op de arbeidsmarkt door bedrijfspersoneel: onderzocht werd of de seksuele oriëntatie van de kandidaat-werknemer een invloed had op het selectieproces (Van Hoye en Lievens, 2003). De huidige studie vult daarom een hiaat in het empirisch onderzoek op twee manieren: het is een partiële toets van een minder getoetste hypothese uit een theorie die de laatste jaren steeds meer

aandacht heeft gekregen (Bruinsma et al. 2015; Svensson en Pauwels, 2010; Svensson, Pauwels en Weerman, 2010; Weerman et al. 2015).

Een uitdaging in deze studie was de ontwikkeling van een internet applicatie die het toeliet om de scenario's random te distribueren uit het scenario universum over de respondenten. Zonder applicatie zou het onmogelijk geweest zijn het randomisatieproces te doen slagen en het is net het randomisatie-gedeelte dat uniek is aan deze studie en haar onderscheidt van andere toetsingen van de situationele handelingstheorie³. De antwoorden van de respondenten werden bewaard in een anonieme databank. Voor het onderzoek effectief van start ging, werd het randomisatieproces grondig gescreend. We hebben honderd scenario antwoorden gegenereerd en de distributie van de scenario antwoorden bekeken. Dit leidde tot de vaststelling dat het proces inderdaad random was: elke versie van het scenario kwam evenveel voor. Internet surveys hebben een sterke transformatie ondergaan en voorzien onderzoekers met een krachtig tool om onderzoek te doen. Hoewel we vooral niet willen veralgemenen en te optimistisch klinken, wijzen we er op dat door de toegenomen internettoegang steeds grotere groepen bereikbaar zijn via de web survey. Vooral onder studenten doet de methode het goed en qua betrouwbaarheid en correlationele geldigheid moet de web survey niet onderdoen voor andere meer klassieke afnamemodaliteiten (Marsden en Wright, 2010; Manfreda en Vehovar, 2008).

Een controlesysteem werd ingebouwd om te vermijden dat respondenten meermaals inlogden om de vragenlijst meerdere malen in te vullen. Aan de deelname was immers een kleine incentive verbonden. Ook dit verdient niet steeds alle aandacht in web surveys: we moeten ons er van bewust zijn dat bedrog voorkomt en hoewel we dat nooit helemaal kunnen uitsluiten, kunnen we het wel bemoeilijken. De anonimiteit van de respondent werd heel goed bewaakt. IP adressen en e-mails werden in een afzonderlijke databank bewaard en er was geen link die de antwoorden van de respondent aan de ingevulde vragen kon linken. Het unieke voordeel van een scenario studie in een online setting is dat de onderzoeksobjecten in essentie deelnemen aan een interactieve omgeving. De online applicatie maakte het bovendien mogelijk om de scenario naam van het personage dat in het vignet beschreven werd aan te passen op basis van het geslacht van de respondent. Bij het doornemen van de literatuur hebben we geen enkele indicatie gevonden voor het reeds eerder toegepast zijn van een

³ De internet-applicatie werd ontwikkeld door Benjamin Van Damme, criminoloog (2015, UGent).

randomisatie voor mannen en vrouwen. Deze studie toont dus aan dat het internet wel mogelijkheden biedt voor de scenario studie.

Scenario structuur, het randomisatieproces en correlatieve geldigheid van de scenario antwoorden

Een reële bezorgdheid wanneer we de vignetten-techniek toepassen is uiteraard het geldigheidsprobleem. Aan de hand van scenario's willen we de intenties van individuen meten die worden gevormd in respons op een scenario. Uiteraard blijven intenties wat ze zijn en mogen ze niet gelijk geteld worden met handelingen in het echte leven. Eerder onderzochten Eagly en Chaiken (1998) de samenhang tussen intenties en handelingen en besloten dat er een sterk verband bestond tussen beide. De mate van realisme die uitgaat van het scenario is ook een element dat de geldigheid kan bedreigen. Een scenario kan op verschillende aspecten variëren via randomisatie en sommige combinaties zijn dan ook realistischer dan andere. Dit is een van de grootste kritieken op de scenario studie. Door het randomisatieproces kunnen ook totaal onrealistische combinaties voorkomen. In het invloedrijke overzichtartikel van Wallander (2009), wordt dit als belangrijkste kritiek op de scenario studie genoemd. Rossi, een van de geestelijke vaders van deze methode benadrukte reeds in 1979 het belang van realisme in scenario studies (Rossi, 1979). Hoewel deze kritiek ernstig moet genomen worden wanneer een factorieel survey wordt opgezet dat bestaat uit vele vignetten en diverse uitkomsten, is dit probleem wellicht minder ernstig in deze studie. Het doel is immers een replicatie van de PADS+ vignetstudie. Het voordeel van een klein scenario universum is dat we met een beperkte steekproef reeds het model kunnen toetsen (Wikström et al., 2012). Ons vignet-universum bestaat uit vier combinaties. De originele inhoud van de vignetstudie is te zien in tabel 1 die we vertaald hebben naar het Nederlands. Het originele vignet kan worden gevonden in Wikström et al (2012).

Tabel 1 structuur en inhoud van het vignet

INTRODUCTIE	Louise (in versie voor jongens: Michael) is op de bus aan het wachten aan een bushalte. Ze luistert naar haar iPod	
DIMENSIE	NIVEAU	VERWOORDING
Provocatie	Geduwd en genegeerd	Plots duwt een meisje haar. Wanneer Louise vraagt waarom ze wordt geduwd, wordt ze genegeerd door het meisje.
	Twee keer geduwd en i-Pod gebroken	Plots duwt een meisje dat voorbijloopt haar zodat de i-Pod valt en gebroken is. Wanneer Louise vraagt waarom ze geduwd werd, krijgt ze opnieuw een

		duw.	
Monitoring	Politiefunctionarissen aanwezig	Twee politieagenten wandelen aan de overkant van de straat	
	Politiefunctionarissen afwezig	Er zijn geen andere personen aan de overkant van de straat	
Uitkomst	Geweld	Mocht jij Louise zijn, hoe groot is de kans dat je op het meisje slaat?	
Oordeel		Zeer waarschijnlijk Waarschijnlijk. Onwaarschijnlijk Zeer onwaarschijnlijk	
Scenario Universum		Monitoring	
		Politiefunctionarissen	Niemand
Provocatie	Geduwd en genegeerd	A	B
	Twee keer geduwd en i-Pod kapot	C	D

Bron: Wikström et al. (2012)

Tabel 2 : verdeling van vignetten: geweld aan de bushalte

	Frequentie	Percentage	Geldig percentage
Geen provocatie, monitoring	292	24.3	24.9
Geen provocatie, geen monitoring	317	26.4	27.0
Provocatie, monitoring	285	23.7	24.3
Provocatie, geen monitoring	279	23.2	23.8
Total	1173	97.7	100.0
Missing	28	2.3	
N	1201	100.0	

Elke student werd random blootgesteld aan een bepaalde variant van het scenario (versie, A, B, C, D) en kreeg tevens de belangrijkste schaalconstructen om de overige concepten die centraal staan in de situationele handelingstheorie te kunnen meenemen bij de empirische toetsing. Mannen kregen de versie met een mannelijke hoofdrolspeler en vrouwen kregen een versie met een vrouwelijke hoofdrolspeler. Deze benadering maakt het mogelijk een survey

dichter bij een experimenteel design te brengen. Terwijl de scenario vragen en antwoorden niet refereren naar eigenlijk gedrag (maar naar keuzes die de respondent dient te maken), kan worden aangenomen dat scenario's een zekere reflectie vormen van de realiteit, i.e. er kan aangenomen worden dat individuen die opteren voor de gewelddadige optie ook meer geweld gaan rapporteren (Wallander, 2009). Precies omdat we deze assumptie niet zomaar wilden aannemen, hebben we bijkomende vragen gesteld over zelfgerapporteerd geweld, om op zijn minst deze hulphypothese te kunnen valideren. De respondenten die met grote zekerheid kozen voor het gewelddadige handelingsalternatief, bleken een significant hogere kans te hebben op zelfgerapporteerd geweld: de odds-ratio op het item "met iemand slaags geraken" bedraagt 5.7 en op het item "iemand verwonden" 4.3. In tabel 2 kan gezien worden dat het randomisatieproces succesvol is toegepast. Ten gevolge van item non-respons is er een klein maar niet significant verschil in de distributie van respondenten over de scenario's. Belangrijk te vermelden is dat de distributie van scenario-antwoorden binnen de kenmerken geslacht en leeftijd eveneens random was. Het is dus niet zo dat jongens of ouderen significant meer bepaalde scenario's aangeboden kregen. Slechts 13.2 per cent van de respondenten koos voor het gewelddadige antwoordalternatief. Jongens kozen significant meer voor het gewelddadige antwoordalternatief en de jongste categorie koos significant meer voor het gewelddadige antwoordalternatief dan de oudste groep. Deze bevindingen zijn conform met wat doorgaans in de zelfrapportageliteratuur wordt beschreven.

De steekproef

In oktober 2014 werd de toestemming verkregen om de PADS+vignette en vragenlijst te gebruiken voor dit onderzoek. Een online versie van deze factoriële survey werd gemaakt, deze was operationeel in februari 2015. Tussen maart 2015 en juni 2015 werden de data verzameld. Een begeleidende brief werd verstuurd naar Nederlandstalige humaniorascholen en bacheloropleidingen. We vroegen of het mogelijk was om een link naar de web survey te verspreiden. Veel scholen stonden daar positief tegenover, een aantal reageerden negatief. Daarnaast werden ook flyers gedrukt en opgehangen op de daartoe voorziene prikborden. Het doel was om binnen de drie maanden ongeveer duizend respondenten te bereiken. We hoopten op drie groepen: jongeren in de vroege adolescentie (13-15 jaar oud), midden adolescentie (16-18 jaar oud) en jonge volwassenen (19-20 jaar).

Uiteindelijk vulden 1201 respondenten de online vragenlijst in, waarvan 1050 de vragenlijst volledig invulden. 64.7% van de deelnemers waren meisjes en 35.3% waren jongens. 26.9 %

behoorde tot de jongste groep (13-15), 43.9 % behoorde tot de middelste groep (16-18) en 28.6 % behoorde tot de oudste groep (19-20). We garandeerden volledige confidentialiteit. Daarom werd geen achtergrondinformatie gevraagd behalve leeftijd en geslacht. Er werd tevens een incentive aangeboden in de vorm van een i-Pad die werd verloot onder de deelnemers. Indien men de i-Pad wou winnen, diende men een geldig e-mailadres op te geven, zodat de persoon kon worden gecontacteerd. In september 2015 werd de i-Pad verloot op basis van een random trekking onder de e-mailadressen.

Tabel 3: beschrijvende statistieken

	N	Minimum	Maximum	Gemiddelde	Standaardafwijking
Jongens	1191	0.00	1.00	0.35	0.47
Morele overtuigingen	1050	16.00	64.00	32.38	7.00
Geanticipeerde schaamte	1050	6.00	18.00	16.75	2.10
Geanticipeerde schuld	1050	6.00	18.00	14.38	2.36
Zwak vermogen tot uitoefening van zelfcontrole	1050	10.00	48.00	27.96	5.67
Gewelddadige reactie aan de bushalte	1173	0.00	1.00	0.13	0.34
N (listwise deletion)	1040				

Operationaliseringen

Morele opvattingen over regelovertreiding werd geoperationaliseerd door te polsen naar hoe slecht een respondent het vindt als iemand van dezelfde leeftijd bepaalde gedragingen stelt. Meer concreet werden waarden en normen gemeten op een vierpuntenschaal aan de hand van 14 items. De vraag was steeds hoe verkeerd men het vond om bepaalde regels te breken. Bijvoorbeeld: ‘Met de fiets door rood licht rijden.’ Alpha is 0.91. We verwijzen naar bijlage 1 voor de details over de verwoording van de items en de factorstructuur van de latente concepten. *Geanticipeerde schaamte* werd gemeten op een driepuntenschaal aan de hand van vier items. Er werd telkens gevraagd of men zich zou schamen. Bijvoorbeeld: ‘Indien je

betrapt zou worden op winkeldiefstal en je beste vrienden komen erachter. Alpha bedraagt 0.87. *Geanticiperde schuld* werd op een driepuntenschaal gemeten aan de hand van zes items. De vraag was hoe schuldig men zich zou voelen. Bijvoorbeeld: ‘Als je iets doet dat je van je ouders echt niet mag?’ Alpha bedraagt 0.80. De algemene moraliteitschaal combineert deze drie grote dimensies. *Het vermogen tot uitoefening van zelfcontrole* is een gesommeerd construct dat meet in welke mate een individu temptaties en provocaties kan weerstaan. De schaal is eveneens een additieve index die gebaseerd is op de attitudeschaal van Grasmick et al. (1993), maar beperkt tot de dimensies risico-zoekend gedrag, impulsiviteit en temperamentsbeheersing. Hoge scores wijzen op een laag vermogen om zelfcontrole uit te oefenen. Alpha bedraagt 0.75. Lage moraliteit en een zwak vermogen tot uitoefening van zelfcontrole vormen samen de algemene propensity index (Wikström et al., 2012). *Statistische controlevariabelen*. Leeftijd (0= 13- 15 jaar, 1 = 16-18 jaar , 2 = ouder dan 18 jaar) en geslacht (1 = jongens, 0 = meisjes) zijn statistische controlevariabelen. Hoewel we geen causale efficiëntie toeschrijven aan deze attributen, hebben we ze als controlevariabelen ingevoerd om zeker te zijn dat de gevonden verbanden niet aan de ongelijke steekproefcompositie te wijten is.

Resultaten

In deze bijdrage schatten we de netto-effecten van de persoonlijke en scenario kenmerken op het perceptie-keuzeprocess in een reeks van logistische regressieanalyses. Eerst bestuderen we het effect van propensity, de aanwezigheid van “monitoring agents” en de aanwezigheid van provocatie. Vervolgens bekijken we het effect van de beide subdimensies van propensity, de aanwezigheid van monitoring agents en de aanwezigheid van provocatie. Daarna bekijken we het effect van propensity en de specifieke combinaties van de aan-of afwezigheid van monitoring agents en provocatie. Tot slot wordt dan de interactie tussen propensity en setting criminogeniteit onder de loep genomen. Het modelleren van niet-lineaire interactie-effecten is gecompliceerd in logit modellen en leidt vaak tot vertekende en niet significante interactietermen, terwijl er wel interacties zichtbaar zijn (Ai en Norton, 2003). Daarom onderzoeken we het interactie-effect op een eenvoudiger manier.

Hoofdeffecten

Tabel 4 : Monitoring, provocatie, geneigdheid en de keuze voor geweld

Independent variables	B	S.E.	O.R.
Geslacht (jongen) **	0.658	0.207	1.931

Leeftijd *			
Cat1 (ref)	--	--	--
Cat2 (15-18)	-0.688	0.249	0.503
Cat3 (19-20)	-0.237	0.267	0.789
Geneigdheid tot regelovertreding ***	0.744	0.103	2.104
Aanwezigheid van politiefunctionarissen***	-0.800	0.212	0.449
Aanwezigheid van provocatie***	1.518	0.226	4.564
Constante	-2.600	0.285	0.074
Classificatietabel			
Correct gewelddadige respons: 13.7			
Correct geen gewelddadige respons: 98.5			
Totaal correct: 87.8			
Nagelkerke R square: 0.238			

* = $p < 0.05$ ** = $p < 0.05$ *** = $p < 0.001$

Tabel 4 toont dat propensity (OR=2.104, $p < 0.001$) de kans op het kiezen van het gewelddadige scenario doet toenemen, dat de aanwezigheid van monitoring agents de kans op een gewelddadige respons doet afnemen (OR 0.449, $p < 0.001$) en de aanwezigheid van situationele provocatie de kans op een gewelddadige respons doet toenemen (OR= 4.564, $p < 0.001$). Nagelkerke pseudo-r-kwadraat bedraagt 23.8, en de classificatieplot suggereert dat we goede predicties kunnen maken in beide gevallen. Leeftijd en gender hebben significante effecten, onafhankelijk van de theoretische kenmerken. Het aantal correcte classificaties bedraagt 87.8 per cent. Nagelkerke pseudo R-square is 0.238.

Tabel 5: Monitoring, provocatie, moraliteit, lage zelfcontrole en de keuze voor geweld

Onafhankelijke variabelen	B	S.E.	O.R.
Geslacht (jongen) **	0.675	0.208	1.964
Leeftijd *			
Cat1 (ref)	--	--	--
Cat2 (15-18)	-0.557	0.256	0.573
Cat3 (19-20)	-0.050	0.278	0.951
Zwakke moraliteit **	0.347	0.110	1.414
Zwak vermogen tot uitoefening van zelfcontrole***	0.583	0.116	1.791
Aanwezigheid van politiefunctionarissen***	-0.822	0.213	0.440
Aanwezigheid van provocatie **	1.535	0.227	4.640
Constante	-2.743	0.293	0.064
Classificatie			
Correct gewelddadige respons: 17.6			
Correct geen gewelddadige respons: 98.8			
Totaal: 88.6			
Nagelkerke R square: 0.248			

* = $p < 0.05$ ** = $p < 0.05$ *** = $p < 0.001$

In tabel 5 worden de effecten van moraliteit en de mogelijkheid tot uitoefening van zelfcontrole afzonderlijk geanalyseerd om een inzicht te verkrijgen in de netto-effecten van beide kenmerken. De resultaten tonen aan dat zowel lage moraliteit (OR= 1.41, $p < 0.01$) en een zwak vermogen tot uitoefening van zelfcontrole (1.79, $p < 0.001$) onafhankelijke effecten hebben op de keuze voor het gewelddadige alternatief. De aanwezigheid van monitoring agents is sterk en negatief (OR= 0.44, $p < 0.001$), terwijl de aanwezigheid van provocatie sterk en positief is (OR = 4.64, $p < 0.001$). Geslacht (OR jongens: 1.964) en leeftijd (OR 15-18 = 0.57 en OR 18+ = 0.951) hebben significante effecten, ceteris paribus. Het overall percentage van correcte classificaties is 88.6 per cent. Nagelkerke pseudo R-square bedraagt 0.248.

Tabel 6: Scenario criminogeniteit, geneigdheid en de keuze voor geweld

Onafhankelijke variabelen	B	S.E.	O.R.
Geslacht (jongens) **	0.657	0.207	1.929
Leeftijd *			
Cat1 (ref)	--	--	--
Cat2 (15-18)	-0.688	0.250	0.502
Cat3 (19-20)	-0.236	0.268	0.789
Geneigdheid tot regelovertreding ***	0.744	0.103	2.103
Scenario criminogeniteit***			
Geen provocatie, monitoring	--	--	--
Geen provocatie, geen monitoring	0.765	0.393	2.150
Provocatie, monitoring	1.487	0.375	4.422
Provocatie, geen monitoring	2.301	0.359	9.985
Constante	-3.377	0.378	0.034
Classificatie			
Correct gewelddadige respons: 13.7			
Correct geen gewelddadige respons: 98.5			
Totaal: 87.8			
Nagelkerke R square: 0.238			

*= $p < 0.05$ ** = $p < 0.05$ *** = $p < 0.001$

De volgende analyses bestuderen de effecten van verschillende combinaties van monitoring en situationele provocatie. De resultaten tonen aan dat beide kenmerken met elkaar interageren: specifieke combinaties van blootstelling aan provocatie en monitoring agents hebben verschillende effecten op de keuze voor het gewelddadig alternatief. De situatie waarin geen provocatie en geen monitoring aanwezig is, heft een positief effect ($p < 0.001$) op

de kans dat voor het gewelddadige alternatief wordt gekozen (OR = 2.15), terwijl de aanwezigheid van provocatie en monitoring een OR van 4.422 genereert. Tot slot zien we dat de hoogste probabiteit wordt vastgesteld in de situaties waarin provocatie en de afwezigheid van monitoring gezamenlijk voorkomen (OR = 9.985). het overall percentage correcte classificaties bedraagt 87.8 percent. Nagelkerke pseudo R-square bedraagt 0.238.

Tabel 7: Scenario criminogeniteit, geneigdheid en de keuze voor geweld

Onafhankelijke variabelen	B	S.E.	O.R.
Geslacht (jongen) **	.674	.208	1.961
Leeftijd *			
Cat1 (ref)	--	--	--
Cat2 (15-18)	-.558	.256	.572
Cat3 (19-20)	-.049	.279	.952
Moraliteit ***	.346	.110	1.413
Zwak vermogen tot uitoefening van zelfcontrole	.583	.116	1.792
Scenario criminogeniteit***			
Geen provocatie, monitoring	--	--	--
Geen provocatie, geen monitoring	.759	.393	2.136
Provocatie, monitoring	1.478	.376	4.383
Provocatie, geen monitoring	2.325	.359	10.227
Constante	-3.523	.385	.030
Classificatie			
Correct gewelddadige respons: 17.6			
Correct geen gewelddadige respons: 98.9			
Totaal: 88.7			
Nagelkerke R square: 0.248			

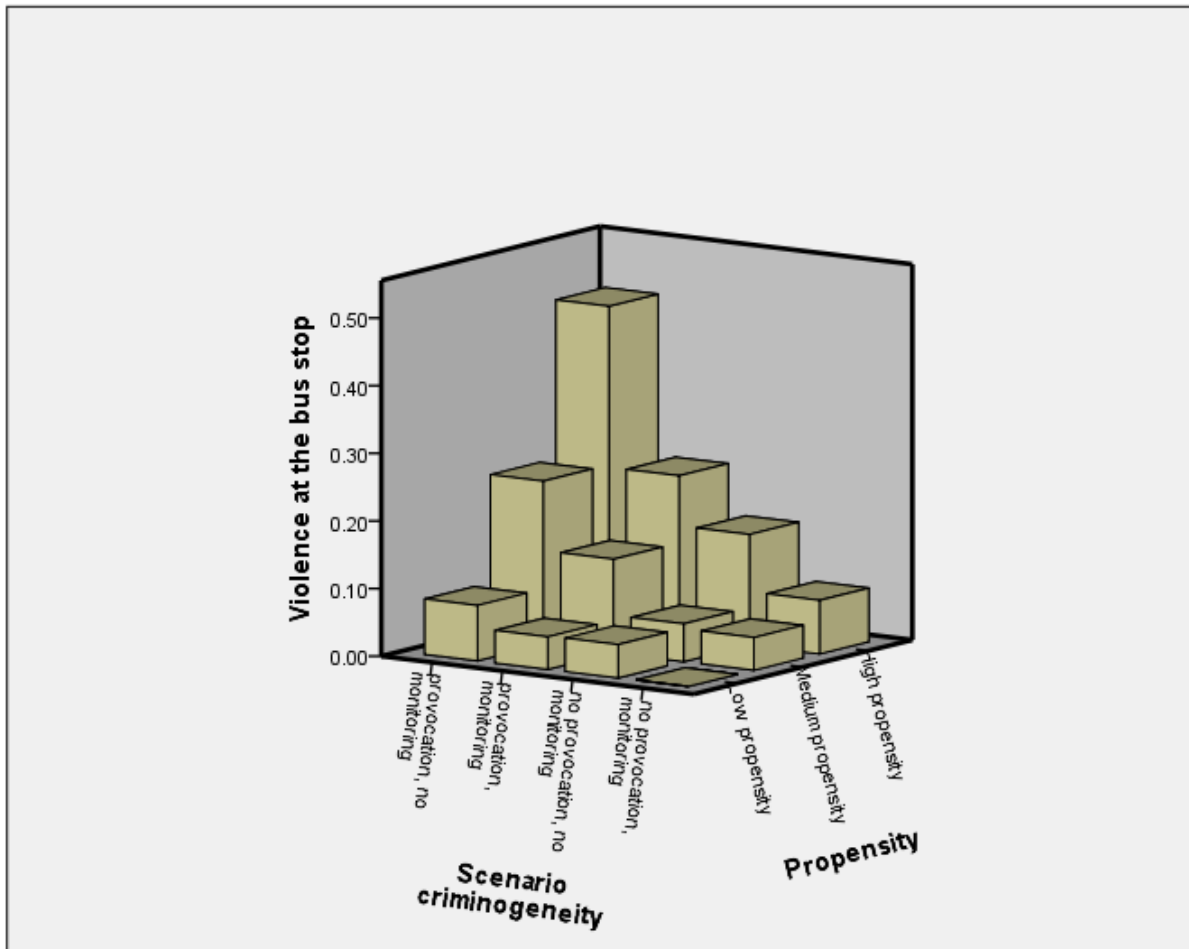
*= p < 0.05 ** = p < 0.05 *** = p < 0.001

De analyse die in tabel 7 wordt gepresenteerd toont de effecten van moraliteit en het vermogen tot de uitoefening van zelfcontrole afzonderlijk. Moraliteit (OR = 1.413, p < 0.001) en een zwak vermogen tot uitoefening van zelfcontrole (OR = 1.792, p < 0.001) hebben beide onafhankelijke effecten op de likelihood dat de gewelddadige respons wordt gekozen. De situationele kenmerken hebben gelijkaardige effecten als in de analyse die hierboven werden beschreven: geen provocatie, geen monitoring (OR 2.136, p < 0.001), provocatie, monitoring (OR: 4.383, p < 0.001) en tenslotte provocatie en geen monitoring (OR = 10.227, p < 0.001). Het is opnieuw duidelijk dat situationele kenmerken gemeten via de scenario methode met elkaar interageren.

Interactie-effecten tussen situationele en persoonlijke kenmerken

Tot dusver hebben we de hoofdeffecten van beide kenmerken bestudeerd. Echter, de situationele handelingstheorie stelt dat de effecten van kenmerken van de setting niet dezelfde zijn voor iedereen, maar verschillen naar individuele geneigdheid tot regelovertreding. De sterkte van het effect van de situationele blootstelling op het perceptie-keuzeproces is afhankelijk van individuele kenmerken. Precies omdat het toetsen van interactie-effecten in non-lineaire modellen extreem moeilijk is en men soms tot foutieve interpretaties komt (omwille van misleidende niet-significante interactie-effecten), presenteren we de resultaten aan de hand van een drie-dimensionele bar chart waarbij de proportie die kiest voor het gewelddadige alternatief kan worden afgelezen voor de verschillende categorieën van het situationele kenmerk scenario criminogeniteit en het individuele kenmerk propensity. De resultaten spreken voor zich. De proportie studenten die het gewelddadige alternatief kiezen is extreme laag onder individuen met een lage propensity voor alle scenario's en neemt enkel voor individuen met matige en hoge propensity toe in functie van scenario criminogeniteit. Het effect van scenario criminogeniteit is het grootst voor individuen met hoge propensity. Dit patroon is even uitgesproken als in de studie Haar en Wikström (2010).

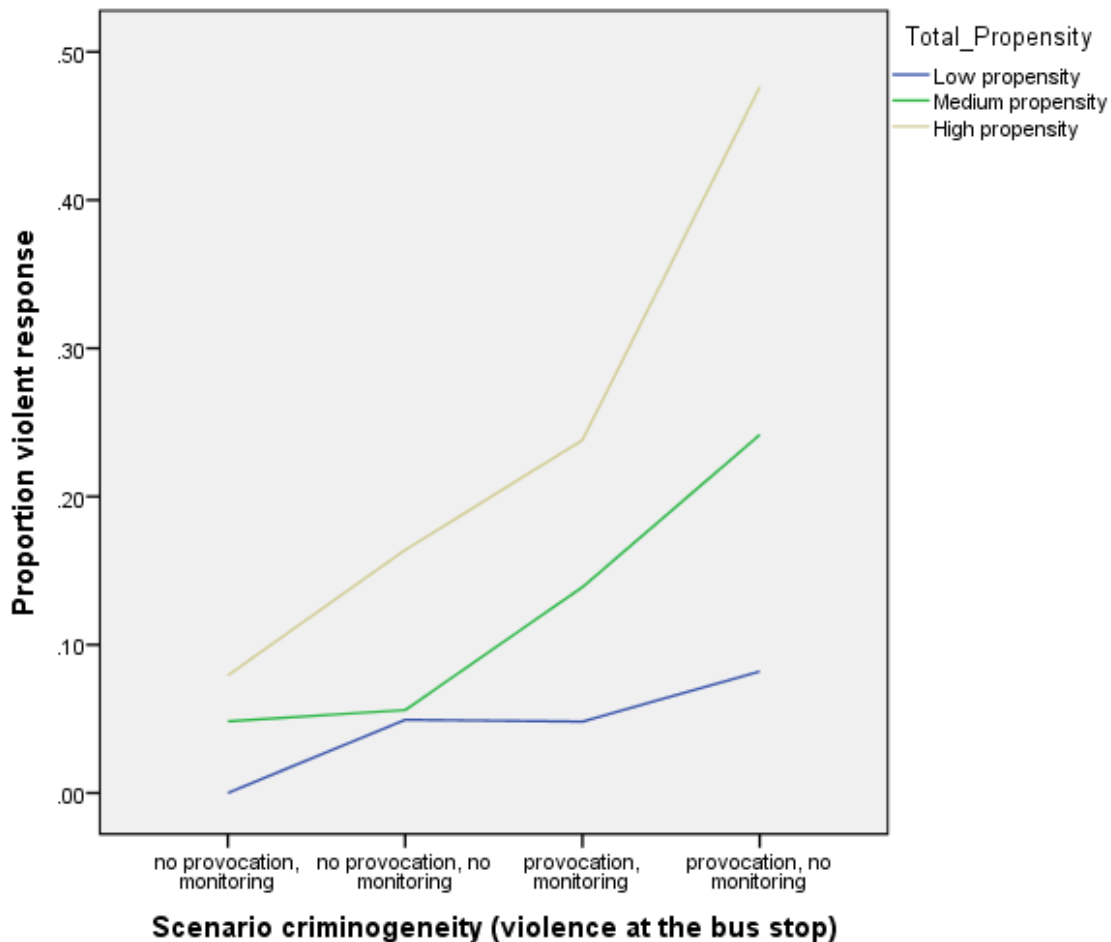
Figuur 2



Figuur 2 geeft de basisidee van de situationele handelingstheorie duidelijk weer: individuen met lage propensity zijn situationeel resistent en individuen met een zekere geneigdheid tot het overtreden van regels zijn kwetsbaar voor de situatie.⁴ Als we deze resultaten plotten op een lijndiagram, krijgen we volgende figuur te zien (figuur 3):

Figuur 3

⁴ The relation between choosing the violent response and scenario criminogeneity is as follows: Chi-square low propensity youth: 5.39, df = 3, $p > 0.05$; chi-square medium propensity: 29.32, df = 3, $p < 0.000$; chi-square high propensity: 30.11, df = 3, $p < 0.000$.



Discussie en conclusie

In deze bijdrage gingen we na of er empirische ondersteuning te vinden was voor een belangrijke hypothese uit de situationele handelingstheorie. De hypothese dat de keuze voor een gewelddadig handelingsalternatief een kwestie is van zowel individuele als setting kenmerken werd hier onder de loep genomen. Deze bevindingen zijn relevant voor de etiologische criminologie: ze suggereren dat individuen zich laten leiden bij het maken van keuzes door een combinatie van individuele en setting kenmerken. De aanwezigheid van politie speelt wel degelijk een rol: het is een element dat jongeren in overweging nemen wanneer zij geprovoceerd worden om met geweld te reageren. De politie kan dankbaar gebruik maken van deze bevindingen. Gericht patrouilleren in buurten met veel criminaliteit heeft wel degelijk een ontradend effect op de mate waarin potentiële vormen van criminaliteit zich vertalen in reële delicten die gepleegd worden. Deze preliminaire toets van de situationele handelingstheorie suggereert ook dat het relevant is om regelovertreding te zien als het resultaat van een perceptie-keuzeprocess. Verdere studies kunnen hier op voortbouwen

en nagaan of andere setting kenmerken sterkere effecten hebben. Deze studie was immers beperkt tot provocatie in combinatie met de aan- of afwezigheid van monitoring agents. Maar er zijn ook andere kenmerken van settings relevant: wat bijvoorbeeld met de aanwezigheid van camera's en wat met de aanwezigheid van aantrekkelijke doelwitten? In termen van situationele preventie is het wenselijk na te gaan in wat de optimale combinatie is van ingrepen om de omgeving zo veilig mogelijk te maken tegen criminaliteit. De rol van theorie is cruciaal wanneer dit debat wordt aangegaan. Het lijkt ons dan ook zeer belangrijk dat lokale beleidsmakers zich goed informeren (op basis van wetenschappelijk onderzoek) welke soorten van mensen gebruik maken van de publieke en semi-publieke ruimte, teneinde de situationele preventie en de mate waarin provocatie (maar ook temptatie) voorkomt tegen te gaan.

Op het einde van deze studie willen we nogmaals in de verf zetten dat theorieën die enkel rekening houden met individuele kenmerken hun beperkingen hebben want zij negeren de sociale context, terwijl studies die enkel rekening houden met de sociale context de kapitale fout maken omdat zij geen rekening houden met de individuele verschillen. Zelfrapportage studies maken overwegend gebruik van vragen over zelfgerapporteerde delinquentie maar deze studie toont aan dat ook de factoriële survey iets te bieden heeft voor het theorietoetsende onderzoek. Zelfrapportage studies die zich exclusief baseren op vragen over het gedrag dat men in het verleden heeft gesteld zijn niet geschikt om het perceptie-keuzeproses te ontleden. Cross-sectionele studies die vragen stellen over het gedrag dat de afgelopen twaalf maanden gesteld werd zijn minder geschikt om keuzeprocessen te gaan evalueren, want er is geen concordantie tussen de onafhankelijke variabelen en de afhankelijke variabele (het kiezen). Longitudinale studies, i.e. panel studies zijn evenmin geschikt om keuzeprocessen te evalueren want daar meet men de uitkomstvariabele in de toekomst, terwijl keuzes steeds in relatie tot onmiddellijke, i.e. momentane setting kenmerken worden gemaakt. De studie van een perceptie-keuzeproses moet er steeds naar streven om de time lag zo klein mogelijk te houden. De factoriële survey is daar een geschikte kandidaat voor. Uiteraard is deze studie beperkt tot het meten van de reactie van individuen op aangeboden scenario's en dus niet op real life situaties. Er mag echter worden aangenomen dat deze scenario's niet volledig uit de lucht komen gevallen en het zou toch bijzonder vreemd zijn mochten deze patronen ontstaan indien de scenario studie een ongeschikte methode zou zijn. We verwachten dus dat de sensitiviteit van de respondenten tegenover de signalen die in de scenario's vervat zitten ook in het dagelijkse leven zullen spelen. Uiteraard

is het onmogelijk om dit aan de hand van ene real-life experiment te gaan toetsen om ethische redenen.

Deze studie heeft ook nog een andere beperking, die we niet mogen vergeten: de studie is gebaseerd op één scenario. Het is bijzonder gevaarlijk om te gaan extrapoleren op basis van een scenario. Overgeneralisatie is een val waar we als wetenschapper niet mogen in trappen, al is de verleiding wellicht groot voor diegene die in deze resultaten een bevestiging ziet van wat werd vermoed op basis van gezond verstand. Toekomst onderzoek moet dan ook nagaan of deze bevindingen ook naar andere settings en andere vormen van regelovertrekend gedrag veralgemeenbaar zijn. Hier waren de monitorende agents politiefunctionarissen. In een andere context, zoals de school, zullen leerkrachten voor monitorende agents spelen. Maar als de basisredenering stand houdt, dan zou ook in de schoolsetting de hypothese moeten standhouden. Het wordt echter knap lastig wanneer we het design van het vignet gaan complexer maken. Hoe complexer het scenario universum, hoe moeilijker de toets.

De scenario studie is ook een interessante methode om te overwegen wanneer w regelovertrekend gedrag in andere populaties dan de typische schoolpopulaties willen gaan onderzoeken, zoals volwassenen in organisaties. De reden hiervoor is navenant: het invullen van een vignet vereist niet de zelfincriminatie die een traditionele zelfrapportagestudie vereist. Daarom kunnen we voorzichtig aannemen dat sociale wenselijkheid misschien wel minder zou spelen. Het is immers geweten dat volwassenen op surveyvragen sneller gaan onderrapporteren en meer sociaal wenselijk antwoorden dan jongeren. Kortom, de methode is verre van perfect, maar complementair met de traditionele surveys.

Referenties

Ai C and Norton EC (2003) Interaction terms in logit and probit models. *Economics letters*, 80(1), 123-129.

Alexander CS and Becker HJ (1978) The use of vignettes in survey research. *Public Opinion Quarterly*, 42(1): 93-104.

Averdijk M and Bernasco W (2014) Testing the situational explanation of victimization among adolescents. *Journal of Research in Crime and Delinquency*, 0022427814546197.

- Bachman R, Paternoster R and Ward S (1992) The rationality of sexual offending: Testing a deterrence/rational choice conception of sexual assault. *Law and Society Review*, 343-372.
- Boudon R (2011) Ordinary rationality: the core of analytical sociology: 33-49. In: Demeulenaere P. (Ed.). (2011) *Analytical sociology and social mechanisms*. Cambridge University Press.
- Bruinsma, G., Pauwels, L., Weerman, F., and Bernasco, W. (2015). Situational Action Theory: Cross-Sectional and Cross-Lagged Tests of its Core Propositions. *Canadian Journal of Criminology and Criminal Justice*, 57, 363-398.
- Bunge M (1999). *The sociology-philosophy connection*. Transaction Publishers.
- Clarke R and Felson M (1993) *Routine Activity and Rational Choice*. *Advances in Criminological Theory* Volume 5. Piscataway, NJ: Transaction Publishers.
- Cochran JK (2015) Morality, Rationality and Academic Dishonesty: A Partial Test of Situational Action Theory, *International Journal of Criminology and Sociology*, 192-199.
- Cornish D and Clarke R (2008) The rational choice perspective. In R Wortley and L Mazerolle (Eds.), *Environmental Criminology and Crime Analysis* (pp. 21-47). Oxon: Routledge.
- Cornish D and Clarke R (2014) *The Reasoning Criminal: Rational Choice Perspectives on Offending*. Piscataway, NJ: Transaction Publishers.
- Cullen, F. T., Wright, J., & Blevins, K. (Eds.). (2008). *Taking stock: The status of criminological theory* (Vol. 15). Transaction Publishers.
- De Keijser JW Van Koppen PJ and Elffers H. (2007). Bridging the gap between judges and the public? A multi-method study. *Journal of Experimental Criminology*, 3(2), 131-161.
- Eifler S (2007) Evaluating the validity of self-reported deviant behavior using vignette analyses. *Quality and Quantity*, 41, 303-318.
- Eifler S (2008) Kriminelles und abweichendes Handeln im Alltag—Eine Studie zur Validität eines faktoriellen Surveys. In: Groenemeyer, A and Wieseler S (Eds.). (2008). *Soziologie sozialer Probleme und sozialer Kontrolle: Realitäten, Repräsentationen und Politik*. Springer-Verlag für Sozialwissenschaften.

- Eifler S (2015) Situation und Kontrolle: Eine Anwendung der Situational Action Theory auf Gelegenheiten zur Fundunterschlagung. *Monatsschrift für kriminologie und strafrecht*, 98(3), 227-256.
- Elster J (1989) *Nuts and bolts for the social sciences*. Cambridge: Cambridge University Press.
- Emerson MO, Chai KJ and Yancey G (2001) Does race matter in residential segregation? Exploring the preferences of white Americans. *American Sociological Review*, 922-935.
- Groves RM Fowler Jr FJ Couper MP Lepkowski JM Singer E and Tourangeau R (2013) *Survey methodology*: John Wiley and Sons.
- Haar DH and Wikström PO (2010) Crime propensity, criminogenic exposure and violent scenario responses: Testing situational action theory in regression and Rasch models. *European Journal of Applied Mathematics*, 21(4-5), 307-323.
- Henrich J Heine JS and Norenzayan A. (2010) The weirdest people in the world? *Behavioral and brain sciences* 33 (2-3): 61-83.
- Hirtenlehner, H Pauwels LJR and Mesko G (2014) Is the Effect of Perceived Deterrence on Juvenile Offending Contingent on the Level of Self-Control? Results from Three Countries. *British Journal of Criminology*, 54 (1): 128-150.
- Kahneman D (2003) A perspective on judgement and choice: Mapping bounded rationality. *American Psychologist*, 58, 697-720.
- Kennedy LW and Forde DR (1994) Pathways to aggression: A factorial survey of "routine conflict". *Journal of Quantitative Criminology*, 12(4): 417-438.
- Klepper S and Nagin DS (1989) The deterrent effect of perceived certainty and severity of punishment revisited. *Criminology* 27(4), 721-746.
- Manfreda KL and Vehovar V (2008). Internet surveys: 264-284. In: de Leeuw ED, Hox, JJ Dillman, DA *International handbook of survey methodology*, New York: Psychology Press.
- Manzo G. (2010) Analytical sociology and its critics. *European Journal of Sociology*, 51(01), 129-170.
- Marsden PV and Wright JD (2010). *Handbook of survey research*: Emerald Group Publishing.

Matsumoto M and Nishimura T (1998). Mersenne twister: a 623-dimensionally equidistributed uniform pseudo-random number generator. *ACM Transactions on Modeling and Computer Simulation (TOMACS)*, 8(1): 3-30.

Moser CA and Kalton G (1971) *Survey methods in social investigation. Survey methods in social investigation.*(2nd Edition).

McNeeley S and Warner JJ (2015) Replication in criminology: A necessary practice. *European Journal of Criminology*, 12 (5) 581-598.

Nagin DS and Paternoster R (1993) Enduring individual differences and rational choice theories of crime. *Law Soc. Rev.* 27(3), 467–496.

Opp KD (1999) Contending conceptions of the theory of rational action. *Journal of theoretical politics*, 11(2), 171-202.

Paternoster R (2010) How much do we really know about criminal deterrence?. *The Journal of Criminal Law and Criminology*, 765-824.

Pauwels L Weerman F Bruinsma G and Bernasco W. (2011) Perceived sanction risk, individual propensity and adolescent offending: Assessing key findings from the deterrence literature in a Dutch sample. *European Journal of Criminology*, 8(5), 386-400.

Rossi PH (1979) Vignette Analysis: Uncovering The Normative Structure Of Complex Judgments. *Qualitative and quantitative social research: Papers in honor of Paul F. Lazarsfeld*, 176.

Rossi, PH and Anderson AB (1982). The factorial survey approach: An introduction. In: Rossi PH and Nock SL (1982). *Measuring social judgments* Sage Beverly Hills, CA.

Rossi PH Sampson WA Bose CE Jasso G and Passel J (1974) Measuring household social standing. *Social Science Research*, 3(3), 169-190.

Svensson R (2015) An Examination of the Interaction Between Morality and Deterrence in Offending A Research Note. *Crime and Delinquency*, 61(1), 3-18.

Svensson R. and Oberwittler D. (2010) It's not the time they spend, it's what they do: The interaction between delinquent friends and unstructured routine activity on delinquency: Findings from two countries. *Journal of Criminal Justice*, 38(5): 1006-1014.

- Svensson R and Pauwels LJR. (2010). Is a risky lifestyle always “risky”? The interaction between individual propensity and lifestyle risk in adolescent offending: A test in two urban samples. *Crime and Delinquency*, 56(4): 608-626.
- Svensson R Pauwels L and Weerman FM (2010). Does the effect of self-control on adolescent offending vary by level of morality? A test in three countries. *Criminal Justice and Behavior*, 37(6):732-743.
- Thornberry TP and Krohn MD (2011) The self-report method for measuring delinquency and crime. In: J. MacDonald (Ed.) *Measuring Crime and Criminality. Advances in Criminological Theory*: 1-21.
- Thurman Q, Jackson S and Zhao J (1993) Drunk-driving research and innovation: a factorial survey study of decisions to drink and drive. *Social Science Research*, 22(3): 245-264.
- Udehn, L (2002) The changing face of methodological individualism. *Annual Review of Sociology*, 479-507.
- Van Gelder, J. L. (2013). Beyond rational choice: The hot/cool perspective of criminal decision making. *Psychology, Crime & Law*, 19(9): 745-763.
- Van Hove G and Lievens F (2003) The Effects of Sexual Orientation on Hirability Ratings: An Experimental Study. *Journal of Business and Psychology*, 18(1): 15-30.
- Wallander L (2009) 25 years of factorial surveys in sociology: A review. *Social Science Research*, 38(3): 505-520.
- Weerman, F.M., Bernasco, W., Bruinsma, G.J.N., & Pauwels, L.J.R. (2015). Gender Differences in Delinquency and Situational Action Theory: A Partial Test. *Justice Quarterly*. doi: 10.1080/07418825.2015.1064987, first published online July 17, 2015.
- Wikström POH Tseloni A and Karlis D (2011) Do people comply with the law because they fear getting caught?. *European Journal of Criminology*, 8(5), 401-420.
- Wikström POH Oberwittler D Treiber K and Hardie B (2012) *Breaking rules: The social and situational dynamics of young people's urban crime*: Oxford University Press.
- Zimbardo PG (1973) On the ethics of intervention in human psychological research: With special reference to the Stanford prison experiment. *Cognition*, 2(2), 243-256.

Appendix – operationalisering

Geanticipeerde schuld (drie-puntenschaal)

Zou jij je schuldig voelen als “je iets doet dat je van je ouders echt niet mag?”, “je hebt afgekeken bij een toets op school?”, “je een andere leerling zo had gepest dat die moet huilen?”, “als je iets uit de winkel had gestolen?”, “als je iemand had geslagen die jou beledigde?”, “als je een auto had vernield?”

Geanticipeerde schaamte (drie-puntenschaal)

Zou jij je schamen als je betrapt zou worden “op winkeldiefstal en je beste vrienden komen erachter?”, “en je ouders komen erachter?”, “op het vernielen van een auto en je beste vrienden komen erachter?”, “en je ouders komen erachter?”

Morele overtuigingen (vier-puntenschaal)

“met de fiets door rood licht rijden”, “ geen huiswerk maken”, “wegblijven van school zonder een echte reden”, “iegen, ongehoorzaam of brutaal zijn tegen leraren”, “skateboarden op een plaats waar skateboarden niet is toegestaan”, “een klasgenoot pesten”, “sigaretten roken”, “alcohol drinken”, “een ander kind slaan omdat die een gemene opmerking maakt”, “een potlood stelen van een klasgenoot”, “graffiti spuiten op de muur van een huis”, “het licht van een lantaarnpaal kapot maken voor de lol”, “een cd stelen uit een winkel”, “een wapen (vb. een mes of een stok) gebruiken om geld of andere dingen van iemand af te pakken”