

XIV A

**MAANMITTAUS
LANTMÄTERIET**
(L'ARPENTAGE)

57

**MAANMITTAUSHALLITUKSEN KERTOMUS
VUODELTA 1941**

**LANTMÄTERISTYRELSENS BERÄTTELSE
FÖR ÅR 1941**

(RAPPORT ANNUEL POUR L'ANNÉE 1941)

FI 22

SUOMEN VIRALLINEN TILASTO—FINLANDS OFFICIELLA STATISTIK

XIV A

MAANMITTAUS
LANTMÄTERIET
(*L'ARPENTAGE*)

57

MAANMITTAUSHALLITUKSEN KERTOMUS
VUODELTA 1941

LANTMÄTERISTYRELSENS BERÄTTELSE
FÖR ÅR 1941

(*RAPPORT ANNUEL POUR L'ANNÉE 1941*)



HELSINKI 1945
18372

Sisällysluettelo.

Innehållsförteckning.

I. Maanmittausvirrakunta kokonaisuudessaan.

I. Lantmäterikåren i dess helhet.

Virkakunnan suuruus

Kårens storlek

II. Maanmittaushallitus.

II. Lantmäteristyrelsen.

| | |
|--|---|
| 1. Henkilökunta ja tehtävät yleensä | 2 |
| Maanmittaushallituksen virkamiehet | 2 |
| Ylimääräisiä virkamiehiä ja toimenhaltijoita | 2 |
| Käsiteltyjen asiain luku | 2 |
| Kiertokirjeitä | 3 |
| Huomattavampia alistuksia ja lausuntoja | 3 |
| Tutkimustyöt | 3 |
| Pika-asutuksen toimihenkilöille järjestetyt luentopäivät | 3 |
| Maanmittauskonttorien vuositarkastukset .. | 3 |
| Julkaisuja | 3 |
| 2. Arkisto | 3 |
| Jakoarkisto | 3 |
| Historiallinen arkisto | 4 |
| Ulkomaalaisten karttojen kokoelma | 4 |
| 3. Geodeettinen toimisto | 4 |
| Ulkotyöt | 4 |
| Sisätyöt | 4 |
| Asemakaavamittaukset | 4 |
| Ilmakuva-kartoitus | 4 |
| Menot | 4 |
| 4. Kartografinen toimisto | 5 |
| Täydennysmittaukset | 5 |
| Pitäjänkartta kaavassa 1 : 20,000 | 5 |
| Taloudellinen kartta kaavassa 1 : 100,000 | 5 |
| Yleiskartta ja karttakirja kaavassa 1 : 400,000 | 5 |
| Muita karttoja | 5 |
| Karttojen kunnossapito | 6 |
| Tilaukset ja muut erikoistyöt | 6 |
| Tulot | 6 |
| Menot | 6 |
| 5. Topografisen toimiston siviilijaosto | 6 |
| Topografisen kartoitus | 6 |
| Karttain piirustus- ja monistustyöt | 7 |
| 6. Topografisen toimiston sotilasaajaosto | 7 |
| 7. Konevarasto | 7 |
| 8. Kivipaino | 7 |
| Henkilökunta | 7 |
| Työaika | 7 |
| Suoritettut kivipainotyöt | 7 |
| 9. Rahavarainhoito maanmittaushallituksessa .. | 7 |
| Myönnetty määrärahat | 8 |
| Maanmittaus- ja verollepanokustannukset .. | 9 |
| Lunastukset ja leimavero | 9 |
| Kivipainon tulot ja menot | 9 |

| | |
|--|---|
| 1. Personalen och arbetena överhuvud | 2 |
| Lantmäteristyrelsens tjänstemän | 2 |
| Extra tjänstemän och befattningshavare .. | 2 |
| Antalet handlagda ärenden | 2 |
| Cirkulär | 3 |
| Viktigare hemställningar och utlåtanden .. | 3 |
| Forskningsarbeten | 3 |
| Föreläsningdagarna för snabbkolonisationens funktionärer | 3 |
| Årsinspektioner å lantmäterikontoren ... | 3 |
| Publikationer | 3 |
| 2. Arkivet | 3 |
| Skiftesarkivet | 3 |
| Historiska arkivet | 4 |
| Utländska kartsamlingen | 4 |
| 3. Geodetiska byrån | 4 |
| Fältarbeten | 4 |
| Byråarbeten | 4 |
| Stadsplanemätningar | 4 |
| Kartläggning med flygbilder | 4 |
| Utgifter | 4 |
| 4. Kartografiska byrån | 5 |
| Kompletteringsmätningar | 5 |
| Sockenkartan i skala 1 : 20,000 | 5 |
| Ekonomiska kartan i skala 1 : 100,000 | 5 |
| Generalkartan och kartboken i skala 1 : 400,000 | 5 |
| Övriga kartor | 5 |
| Ajourhållning av kartor | 6 |
| Rekvisioner och några specialarbeten ... | 6 |
| Inkomster | 6 |
| Utgifter | 6 |
| 5. Topografiska byråns civila sektion | 6 |
| Topografisk kartläggning | 6 |
| Kartritnings- och reproduktionsarbeten ... | 7 |
| 6. Topografiska byråns militära sektion ... | 7 |
| 7. Instrumentförrådet | 7 |
| 8. Stentryckeriet | 7 |
| Personalen | 7 |
| Arbetstiden | 7 |
| Utförda tryckningsarbeten | 7 |
| 9. Kassaförvaltningen vid lantmäteristyrelsen | 7 |
| Beviljade anslag | 8 |
| Lantmäteri- och skattläggningskostnader | 9 |
| Lösen och stämpelskatt | 9 |
| Stentryckeriets utgifter och inkomster ... | 9 |

III. Maanmittauskonttorit.

| | |
|--|----|
| Muutokset virkamiehistössä | 10 |
| Maanmittauskonttorien sodanaikainen toiminta | 10 |
| Ylimääräisiä virkamiehiä, puhtaaksikirjoittajia ja kartanpiirtäjiä | 10 |
| Tarkastukset maalla | 10 |
| Diariot | 10 |
| Maarekisteri | 11 |
| Rekisterikartat | 11 |
| Tarkastetut palkkiolaskut | 12 |
| Tarkastetut toimitukset | 12 |
| Virkakirjeet | 12 |
| Säilytettäväksi jätetyt kantakartat ja -asiakirjat | 12 |

IV. Toimitusinsinöörit ja heidän apulaisensa.

| | |
|---|----|
| Muutokset virkamiehistössä | 13 |
| Toimitusinsinöörit | 13 |
| Maanmittausauskultantit | 13 |
| Kartoittajat | 14 |
| Maanmittausharjoittelijat | 14 |
| Työt | 14 |
| Toimitusinsinöörit ja heidän apulaisensa sekä tehdyt työt | 16 |
| Toimeenpantaviksi määrättyjen, poistettujen ja seuraavaan vuoteen siirtyneiden toimitusten luku tilastovuonna | 17 |
| Toimeenpantaviksi määrättyjen, poistettujen ja seuraavaan vuoteen siirtyneiden toimitusten luku 10 v. aikana | 18 |
| Toimitusinsinöörien tulot | 20 |
| Maanjako-oikeudet | 21 |
| Siirtokustannukset | 21 |
| Muita avustuksia | 23 |

V. Erikoistilastoa.

| | |
|--|----|
| Vuokra-alueita muodostettu itsenäisiksi tiloiksi | 23 |
| Tilojen luku suuruusluokittain vuoden 1941 lopussa | 23 |

VI. Siirtoväen pika-asutustoiminta.

| | |
|--------------------------|----|
| Selostus ruotsiksi | 25 |
| Selostus ranskaksi | 28 |

Liite I.

| | |
|--|----|
| Päätyneet maanmittaustoimitukset vuonna 1941 lääneittäin | 31 |
|--|----|

Liite II.

| | |
|--|----|
| Tilojen luku suuruusluokittain vuoden 1941 lopussa | 36 |
|--|----|

III. Lantmäterikontoren.

| | |
|--|----|
| Förändringar bland tjänstemännen | 10 |
| Lantmäterikontorens verksamhet under krigstid | 10 |
| Extra tjänstemän, renskriverskor och kartritare | 10 |
| Granskningar på marken | 10 |
| Diarierna | 10 |
| Jordregistret | 11 |
| Registerkartorna | 11 |
| Granskade arvodesräkningar | 12 |
| Granskade förrättningar | 12 |
| Tjänstebreven | 12 |
| Till förvaring inlämnade originalkartor och handlingar | 12 |

IV. Förrättningsingenjörerna och deras biträden.

| | |
|--|----|
| Förändringar bland tjänstemännen | 13 |
| Förrättningsingenjörer | 13 |
| Lantmäteriauskultanter | 13 |
| Kartläggare | 14 |
| Lantmäteripraktikanter | 14 |
| Arbeten | 14 |
| Förrättningsingenjörerna och deras biträden ävensom utförda arbeten | 16 |
| Antalet av till utförande förordnade, avförda och till följande år överförda förrättningar under statistikåret | 17 |
| Antalet av till utförande förordnade, avförda och till följande år överförda förrättningar under 10 års tid | 18 |
| Förrättningsingenjörernas inkomster | 20 |
| Ägodelningsrätterna | 21 |
| Utflyttningskostnader | 21 |
| Övriga understöd | 23 |

V. Specialstatistik.

| | |
|--|----|
| Legoområden avskilt till självständiga lägenheter | 23 |
| Lägenheternas antal enligt storleksklasser vid utgången av år 1941 | 23 |

VI. Snabbkolonisations verksamheten för den förflyttade befolkningen.

| | |
|---------------------------|----|
| Resumé (på svenska) | 25 |
| Resumé (på franska) | 28 |

Bilaga I.

| | |
|---|----|
| Avslutade lantmäteriförrättningar år 1941 länsvis | 31 |
|---|----|

Bilaga II.

| | |
|--|----|
| Lägenheternas antal enligt storleksklasser vid utgången av år 1941 | 36 |
|--|----|

Table des matières.

I. Le corps total des arpenteurs.

Personnel 1

II. L'Administration de l'Arpentage.

| | | |
|----|---|---|
| 1. | Personnel et les fonctions en général | 2 |
| | Employés de l'Administration | 2 |
| | Fonctionnaires et dessinateurs surnuméraires | 2 |
| | Nombre des causes traitées | 2 |
| | Circulaires | 3 |
| | Suppliques et avis d'importance donnés | 3 |
| | Travaux d'études scientifiques | 3 |
| | Conférences concernant la colonisation pressée | 3 |
| | Inspections annuelles des bureaux provinciaux | 3 |
| | Publications | 3 |
| 2. | Archives de l'Administration de l'Arpentage | 3 |
| | Archives des partages de terres | 3 |
| | Archives historiques | 4 |
| | Collection des cartes étrangères | 4 |
| 3. | La Section de Géodésie | 4 |
| | Travaux de campagne | 4 |
| | Travaux de bureau | 4 |
| | Levés des plans de villes | 4 |
| | Levés par photographies aériennes | 4 |
| | Dépenses des travaux géodésiques | 4 |
| 4. | La Section de Cartographie | 5 |
| | Levés complémentaires | 5 |
| | Cartes des communes au 20,000e | 5 |
| | Carte économique au 100,000e | 5 |
| | Carte générale et l'atlas au 400,000e | 5 |
| | Autres cartes | 5 |
| | Mise à jour de cartes | 6 |
| | Commandes de cartes et autres travaux spéciaux | 6 |
| | Revenus | 6 |
| | Dépenses des travaux cartographiques .. | 6 |
| 5. | Le Bureau civil de la Section de Topographie | 6 |
| | Levés topographiques | 6 |
| | Travaux de dessin et de reproduction de cartes | 7 |
| 6. | Sous-section militaire de la Section de Topographie | 7 |
| 7. | Collection d'instruments | 7 |
| 8. | L'imprimerie lithographique | 7 |
| | Personnel | 7 |
| | Jours de travail | 7 |
| | Travaux d'impression de cartes | 7 |

| | | |
|----|--|---|
| 9. | Comptabilité de l'Administration de l'Arpentage | 7 |
| | Crédits budgétaires | 8 |
| | Frais d'arpentage et d'imposition | 9 |
| | Droits d'expédition et droits de timbre .. | 9 |
| | Revenus et dépenses de l'imprimerie lithographique | 9 |

III. Les bureaux provinciaux d'arpentage.

| | | |
|--|----|----|
| Changements du personnel | 10 | 10 |
| Fonctionnement des bureaux provinciaux pendant la guerre | | 10 |
| Fonctionnaires surnuméraires, dactylographes et dessinateurs de cartes | | 10 |
| Inspections de contrôle sur le terrain | | 10 |
| Journaux du courrier | | 10 |
| Le cadastre | | 11 |
| Cartes du cadastre | | 11 |
| Contrôle des honoraires | | 12 |
| Travaux contrôlés | | 12 |
| Courrier | | 12 |
| Cartes et documents déposés | | 12 |

IV. Les ingénieurs-arpenteurs et leurs auxiliaires.

| | | |
|---|----|----|
| Changements du personnel | 13 | 13 |
| Ingénieurs-arpenteurs | | 13 |
| Ingénieurs auxiliaires | | 13 |
| Leveurs de plans | | 14 |
| Elèves d'arpentage | | 14 |
| Travaux | | 14 |
| Les ingénieurs-arpenteurs et leurs auxiliaires, travaux exécutés | | 16 |
| Nombre d'opérations d'arpentage à exécuter, terminées et reportées à l'année suivante, pendant l'année 1940 | | 17 |
| Nombre d'opérations d'arpentage à exécuter, terminées et reportées à l'année suivante, pendant 10 ans | | 18 |
| Classification d'après les revenus | | 20 |
| Tribunaux de partage de terre | | 21 |
| Frais de transport | | 21 |
| Autres subventions | | 23 |

V. Statistique spéciale.

| | | |
|--|----|----|
| Changement des terrains loués en fermes indépendantes | 23 | 23 |
| Nombre des fermes groupées d'après la grandeur de leur surface, à la fin de l'année 1941 | | 23 |

VI. Activité pour la colonisation pressée de la population déplacée.

Annexe II.

Résumé suédois 25
Résumé français 28

Nombre des fermes groupées d'après la
grandeur de leur surface, à la fin de
l'année 1941 36

Annexe I.

Opérations d'arpentage achevées en 1941, par
départements 31

I. Maanmittausvirkakunta kokonaisuudessaan.

Virkakunnan suuruus. — Kårens storlek.

Maanmittaushallituksen,

maanmittaus-

konttorien sekä maanmittausinsinöörin viran- ja toimenhaltijain henkilöluku oli tilastovuoden lopussa seuraava:

Virkakunnan suuruus. — Kårens storlek.

| | Maanmittaushallituksen Lantmäteristyreisen | Uudenmaan läänissä Nylands län | Turun ja Porin läänissä sekä Ahvenanmaalla Åbo o. Björneborgs län samt Åland | Hämeen läänissä Tavastehus län | Vilpuriin läänissä Viborgs län | Mikkelin läänissä St. Michaels län | Kuopion läänissä Kuopio län | Vaaasan läänissä Vasa län | Oulun läänissä Uleåborgs län | Yhteensä Summa |
|---|---|-----------------------------------|---|-----------------------------------|-----------------------------------|---------------------------------------|--------------------------------|------------------------------|---------------------------------|-------------------|
| <i>Virkamiehiä: — Tjänstemän:</i> | | | | | | | | | | |
| Maanmittaushallituksessa — I lantmäteristyreisen | 30 | — | — | — | — | — | — | — | — | 30 |
| Maanmittauskonttoreissa — I lantmäterikontoren | — | 5 | 8 | 4 | 5 | 4 | 6 | 7 | 7 | 46 |
| <i>Toimitusinsinöörejä: — Förrättningsingenjörer.</i> | | | | | | | | | | |
| Ensimmäisen palkkausluokan maanmittausinsinöörejä — Lantmäteringenjörer av första avlöningsklass | — | 3 | 6 | 4 | 3 | 2 | 4 | 7 | 7 | 36 |
| Toisen palkkausluokan maanmittausinsinöörejä — Lantmäteringenjörer av andra avlöningsklass | — | 5 | 8 | 4 | 2 | 3 | 7 | 10 | 8 | 47 |
| Kolmannen palkkausluokan maanmittausinsinöörejä — Lantmäteringenjörer av tredje avlöningsklass | — | 6 | 10 | 6 | 3 | 4 | 10 | 10 | 17 | 66 |
| Ylimääräisiä maanmittausinsinöörejä — Extraordinarie lantmäteringenjörer .. | — | 10 | 11 | 13 | 2 | 6 | 11 | 28 | 15 | 96 |
| Maanmittausauskultantteja — Lantmäteriauskultanter | — | 5 | 10 | 4 | — | 1 | 1 | 7 | — | 28 |
| Yhteensä — Summa | 30 | 34 | 53 | 35 | 15 | 20 | 39 | 69 | 54 | 349 |
| <i>Vakinaisia toimenhaltijoita — Ordinarie befattningshavare</i> | | | | | | | | | | |
| Vakinaisia toimenhaltijoita — Ordinarie befattningshavare | 69 | 19 | 27 | 15 | 30 | 13 | 23 | 31 | 18 | 245 |
| <i>Ylimääräisiä toimenhaltijoita — Extraordinarie befattningshavare</i> | | | | | | | | | | |
| Ylimääräisiä toimenhaltijoita — Extraordinarie befattningshavare | 9 | 6 | — | 1 | — | 2 | 2 | 5 | 13 | ¹⁾ 38 |
| <i>Kartoittajia: — Kartläggare:</i> | | | | | | | | | | |
| vakinaisia — ordinarie | — | 2 | 3 | 2 | — | — | 3 | 1 | 2 | 13 |
| ylimääräisiä — extraordinarie | — | 2 | 5 | 6 | 2 | 3 | 6 | 4 | 5 | 33 |
| <i>Maanmittausharjoittelijoita ja kartoittajaooppilaita — Lantmäteripraktikanter och kartläggarelever</i> | | | | | | | | | | |
| Maanmittausharjoittelijoita ja kartoittajaooppilaita — Lantmäteripraktikanter och kartläggarelever | — | 19 | 15 | 22 | 7 | 8 | 15 | 47 | 14 | 147 |
| Yhteensä — Summa | 108 | 82 | 103 | 81 | 54 | 46 | 88 | 157 | 106 | ²⁾ 825 |

1) Tähän lukuun sisältyvät vain koko vuoden palvelleet ylimääräiset toimenhaltijat. — I detta antal ingår endast de extraordinarie befattningshavare, vilka tjänstgjort hela året.

2) Tähän lukuun ei sisälly kivipainon henkilökunta, yhteensä 32 henkeä, eikä vakaustoimiston ja topografisen toimiston sotilasjaoston henkilökunta. — I detta antal ingår icke stentryckeriets personal inalles 32 personer, ej heller personalen i justeringsbyrån och topografiska byråns militära sektion.

Maanmittaushallituksen ja maanmittauskonttorien virkamiesten sekä toimitusinsinöörien ja heidän apulaistensa lukumää-

rissä on vuoden kuluessa tapahtunut seuraavat muutokset:

Virkakunnassa tapahtuneet muutokset. — Inom kåren intråffade förändringar.

| | Poistuneita — Avgångna | | | | | Lisää tulleita Tillkomna |
|---|----------------------------------|--------------------------------|--|---|-------------------|-----------------------------|
| | virkaeron kautta genom avsked | kuoleman kautta genom döden | siltymisen kautta muuhun toimien genom övergång till annan verksamhet | Ilman tunnetta syytä utan kånd anledning | Yhteensä summa | |
| Maanmittaushallituksen virkamiehiä — Tjänstemån i lantmåteristyrelsen | 0 | — | — | — | — | — |
| Maanmittauskonttorien virkamiehiä — Tjänstemån i lantmåterikontoren | 3 | — | — | — | 3 | — |
| Toimitusinsinöörejä ja auskultanteja — Förrättningsingeniörer och auskultanter | 7 | 14 | 1 | 1 | 23 | 6 |
| Maanmittausharjoittelijoita ja kartoittaja- oppilaita — Lantmåteripraktikanter och kartläggarelever | — | 6 | 4 | 2 | 12 | 22 |
| Kartoittajia — Kartläggare | — | 2 | 1 | — | 3 | 2 |
| Yhteensä — Summa | 10 | 22 | 6 | 3 | 41 | 30 |

II. Maanmittaushallitus.

1. Henkilökunta ja tehtävät yleensä.

Maanmittaushallituksen virkamiehet. — Lantmåteristyrelsens tjänstemån.

Tilastovuoden kuluessa ei maanmittaushallituksen virkamiehistössä tapahtunut muutoksia.

Ylimääräisiä virkamiehiä ja toimenhaltijoita. — Extra tjänstemån och befattningshavare.

Maanmittaushallituksen vakinaisten viran- ja toimenhaltijain lisäksi on maanmittaushallituksessa ollut ylimääräistä työvoimaa. Niinpä on maanjakotoimien osastolla toiminut ylimääräinen jakotoimitusten tarkastaja ja kartastotöiden osastolla ylimääräinen vanhempi insinööri sekä ilmakuvakartoituksia varten asetettu insinööri. Sitäpaitsi on maanmittaushallituksen kartastotöiden osastolla toiminut ylimääräisinä 4 mittausteknikkoa, 1 valokuvausteknikko, 4 topografia ja 1 kartografi. Ylimääräiset kartanpiirustajat ja toimistoapulaiset ovat toimineet yhteensä 108 kuukautta.

Käsiteltyjen asioiden luku.
— Antal handlagda ärenden.

Maanmittaushallituksen käsiteltävinä on ollut 5473 asiaa, jotka jakaantuivat seuraavasti:

| | |
|--|-------|
| Lausuntoja: | |
| Korkeimmalle oikeudelle | 38 |
| Korkeimmalle hallinto-oikeudelle | 12 |
| Maatalousministeriölle | 92 |
| Muille ministeriöille | 175 |
| Kirjeitä ja päätöksiä ministeriöiltä .. | 409 |
| Alistuksia ja ilmoituksia valtioneuvos- tolle | 73 |
| Lausuntoja maaherroille | 93 |
| Maanmittauskonttoreista tulleita asioita | 1,343 |
| Maanmittarikunnalta tulleita asioita | 513 |
| Erinäisiltä virastoilta tulleita asioita | 203 |
| Kanteluita ja anomuksia | 514 |
| Erinäisiä maanmittaushallituksen alat- teita | 972 |
| Muita asioita | 1,036 |

Näistä käsiteltiin vuoden kuluessa lopul- lisesti 5,383 asiaa ja 90 siirtyi seuraavaan vuoteen.

Mainittuja asioita käsiteltäessä on laadittu 6,049 toimituskirjaa, niistä valtioneuvostolle, korkeimpaan oikeuteen ja korkeimpaan hallinto-oikeuteen 443. Topografisen toimiston siviilijaostolta on lähetetty yhteensä 1,467 kirjettä asioissa, jotka eivät sisällä edellämainittuihin lukuihin.

Maanmittaushallituksen maanjakotoimien osastolla on pidetty 106 ja kartastotöiden osastolla 5 täysi-istuntoa, joissa yhteensä on käsitelty 1,367 asiaa.

Kiertokirjeitä. — Cirkulär.

Tilastovuoden aikana ei maanmittaushallitus antanut kiertokirjeitä, mutta erilaisissa maanmittauskonttorien ja toimitusinsinöörin toimintaa koskevissa asioissa annettiin 29 kiertokirjelmää.

Huomattavimpia alistuksia ja lausuntoja. — Viktigare hemställningar och uttåtanden.

Maaliskuun 8 päivänä annettiin maatalousministeriölle lausunto ehdotuksesta asetukseksi valtion viran ja toimen haltijain vapauttamisesta asevelvollisuuden suorittamisesta eräissä tapauksissa.

Maaliskuun 12 päivänä annettiin maatalousministeriölle lausunto Turun ja Porin läänin lääninhallituksen tekemästä esityksestä maanmittauspalkkioista elokuun 1 päivänä 1924 annetun asetuksen muuttamiseksi.

Tutkimustyöt. — Forskningsarbeten.

Tilastovuoden aikana suoritti jakotoimien ja maanmittauksen tutkimuksia ainoastaan apulaislääninmaanmittausinsinööri Ilmari Swan yhden kuukauden ajan, tutkien siirtokustannusten osittelua.

Pika-asutuksen toimihenkilöille järjestetyt luentopäivät. — Föreläsningdagarna för snabbkolonisationens funktionärer.

Nämä luentopäivät järjestettiin kesäkuun 3, 4 ja 5 päivinä. Ensimmäisenä luentopäivänä oli kaikille osanottajille yhteistä ohjelmaa, jolloin pidettiin seuraavat esitelmät: Pika-asutuslain soveltuttamista koskevia kysymyksiä (Pääjohtaja V. Ahla); Pika-asutuslain muutokset (Hallitussihteeri T. Ahava); Maiden hinnoittelusta (Prof. P. Kokkonen); Elinkelpoisten tilojen muodostamisesta (Prof. R. Pihkala). Toisena

ja kolmantena luentopäivänä oli järjestetty erikoisohjelmaa maanmittausinsinööreille, agronomeille ja metsänhoitajille. Ensin mainittujen ohjelmaan sisältyi kaatuneiden sankarien muistotaulun paljastaminen; Suomen maanmittariyhdistyksen 50-vuotisjuhla; Suomen maanmittariyhdistyksen vuosikokous; Maanmittaustieteiden Seuran vuosikokous sekä seuraavat esitelmät: Maataloustyöväen asuttamisesta (Oikeussihteeri L. Anttila); Tilojen muodostaminen rakennustoiminnan kannalta (Arkkitehti J. Lappi-Seppälä); Katselmustoimituksissa huomioon otettavia näkökohtia (Maanmittausinsinööri V. Suomaa).

Maanmittauskonttorien vuositarkastukset. — Arsin-spektioner å lantmäterikontoren.

Maanmittaushallituksen ylijohtaja Arvo Manner toimitti maanmittauskonttorin vuositarkastuksen helmikuun 26 ja 27 päivinä Mikkelin läänissä, helmikuun 28 päivänä ja maaliskuun 1 päivänä Kuopion läänissä, maaliskuun 18 ja 19 päivinä Hämeen läänissä ja maaliskuun 19 päivänä Viipurin läänissä sekä pääjohtaja Väinö Ahla maaliskuun 20 ja 21 päivinä Vaasan läänissä ja maaliskuun 27 ja 28 päivinä Oulun läänissä.

Julkaisuja. — Publikationer.

Tilastovuoden aikana on painosta ilmestynyt maanmittaushallituksen julkaisusarjan N:o 31, Maanmittaushallituksen karttanäytely ja maanmittauseumeo.

2. Arkisto.

Jakoarkisto. — Skiftesarkivet.

Maanmittaushallituksen jakoarkistoon on vastaanotettu sekä siellä tarkastettu ja rekisteröity karttain ja asiakirjain uudistuksia 1,019 toimituksesta, joiden karttauudistukset käsittivät 1,591 ja asiakirjauudistukset 4,769 arkkia.

Yksityisten henkilöiden tilaluksesta on toimitettu karttain ja asiakirjain jäljennöksiä ja otteita 52 tilaajalle, joilta on kannettu valtiolle tulevaa leimamaksua 2,080 markkaa ja lunastusta 7,890: 50 markkaa sekä posti- y. m. maksuja 248 markkaa.

Uudistusrekisteri on vuoden kuluessa laadittu Lapin läänistä, jolloin arkistoakin on tältä osalta uudelleen järjestetty.

Vuoden kuluessa on 31 henkilöä maanmittaushallituksen ulkopuolelta tehnyt ja-koarkistossa tutkimuksia.

Maanmittaushallituksen kirjastoon on hankittu 13 teosta paitsi julkaisusarjoja.

Historiallinen arkisto. — Historiska arkivet.

Selostettavan vuoden aikana historialliseen arkistoon ei ole liitetty uusia numeroita.

Ulkomaisten karttojen kokoelma. — Utländska kartsamlingen.

Ulkomaisten karttojen kokoelmaan vuoden kuluessa ei ole tullut lisäyksiä. Kokoelma käsitti vuoden lopussa yhteensä 6,239 karttalehteä.

3. Geodeettinen toimisto.

Ulkotyöt. — Fältarbeten.

Tilastovuoden aikana kohdistui toimiston päähuomio Savon järviolueen kolmiomittauksen loppuunsaattamiseen, jota jo edellisellä vuonna oli aloitettu.

Tällä alueella toimi rakennustöissä kolme retkikuntaa. Yhteensä olivat nämä retkikunnat työssä 500 päivää ja ne rakensivat 48 tornia, joiden keskimääräinen havaintokorkeus oli 17.4 m, ja ristikon korkeus 25.0 m. Keskimäärin vaati yhden tornin rakentaminen noin 10—11 päivää ja 6,500 markkaa, jolloin kuitenkin ei autokuluja ole otettu mukaan, koska autokuljetukset saatiin maksuttomasti. Kulmahavaintoja suoritettiin tällä alueella niinkään suurimman osan kesätyöaikaan kahden retkikunnan voimalla ja saatiin kaikki rakennetut tornit, erästä pientä aluetta lukuunottamatta, havaituiksi.

Pohjoisempana suoritettiin kolmiomittauksen suunnittelutyötä laajalla alueella Suomussalmen kunnasta pitkin rajaa pohjoiseenpäin, ulottuen aina Savukoskelle saakka. Tällä alueella tehtiin sotilasviranomaisten toimesta rakennustöitä, osa kulmahavainnoista jäi seuraavaan vuoteen.

Kolmiomittauksen täydennystöitä tehtiin Kouvolan—Kotkan välisellä alueella, missä määrättiin yhteensä 22 uutta kolmiopis-

tettä. Uusia puunlatvamerkkejä rakennettiin ja havaittiin 20 kpl ja 50 kpl entisiä varustettiin ilmakevalavoilla.

Eräitä kolmiomittaustöitä suoritettiin edellisten lisäksi sotilasviranomaisten pyynnöstä.

Sisätyöt. — Byråarbeten.

Sisätyöistä on mainittava edellisen vuoden havaintojen laskeminen Savon kolmiomittausalueella, jolloin käsiteltiin valmiiksi kaikki edellisenä vuonna havaitut alueet, ja suuri osa kuluvan vuoden alueistakin. Kuhmon—Kuusamon alueen aikaisempia kolmiomittauksia on uudelleen laskettu, mihin oli syynä se, että ne nyt voitiin entistä edullisemmin nojata tällä alueella lisää tullessiin Geodeettisen laitoksen ensiluokan kolmioketjuihin. Myös eräs aikaisempi, Tornionjoen laakson itäreunaa seuraava kolmioketju on saatu kuluneena vuonna lasketuksi, ja niinkään eräitä muita aikaisemmissa töissä olevia aukkoja peitetty umpeen.

Asemakaavamittaukset. — Stadsplanemätningar.

Asemakaavamittaustoimituksia tarkastettiin ja hyväksyttiin selostusvuoden aikana kaikkiaan 10, pinta-alaltaan yhteensä 4,540 ha. Uusia asemakaavamittauksia aloitettiin kahdella paikkakunnalla. Paalutustoimituksia saatiin valmiiksi ja hyväksyttiin kaksi ja uusia aloitettiin kolme. Näiden toimitusten lopullisia palkkiolaskuja tarkastettiin 12. Lisäksi tarkastettiin ja hyväksyttiin 2 työsuunnitelmaa, koordinaattilaskuja ym.

Ilmakuvakartoitukset. — Kartläggning med flygbilder.

Kesän aikana valokuvattiin armeijan ilmakevaiden yhteydessä noin 4,000 km² mittakaavaan 1 : 20,000. Kokoonpanotyötä varten mitattiin yhteensä 758 km monikulmiojonoa. Ilmakuvakarttoja valmistettiin 4,500 km² mittakaavaan 1 : 20,000. Stereoplanigrafilla määrättiin 370 lisäpistettä 122 ilmakevaiden alueelta Pieksämäellä.

Menot. — Utgifter.

Menoarvioon kartastotöitä varten varustusta määrärahasta käytettiin geodeettisiin töihin kaikkiaan 430,559 markkaa 85 penniä.

4. Kartografinen toimisto.

Täydennysmittaukset. —
Kompletteringsmätningar.

Täydennysmittauksia on suoritettu pitäjänkartaan varten taloudellisen kartan lehtiä n:o 4 Hanko, 48 Padasjoki ja 88 Piek-sämä vastaavilla alueilla. Toïssä on ollut viiden kuukauden aikana 4 kartografia. Tarkastettujen ja täydennettyjen alueiden yhteinen pinta-ala vesineen on 2,111 km². Täydennysmittausten pohjana käytettiin ilmakuvakarttoja 1,270 km² suuruisella alueella edellämainitusta kokonaisalasta. Työtuloksena on 3.5 km² miestä ja päivää kohden pyhä- ja matkapäivät mukaan luki- en kustannukset ovat 30 mk 24 p/km², huomioonottamatta kartografi- en vakinaista palkkaa.

Pitäjänkarta kaavassa
1 : 20,000. — Sockenkar-
tan i skala 1 : 20,000.

Vuoden kuluessa valmistui 9 lehteä, jotka peittävät 646 km²:n alan vesistöi- neen. Lehdistä on 6 kpl. taloudellisen kar- tan lehtien n:o 5 Snappertuna, 14 Lohja ja 41 Antrea alueilta. Kunnan tilauksena on piirretty 3 lehteä (93 km²) valmistella olevasta Kokemäen pitäjänkarta- sta.

Piirrettävinä tai keskeneräisinä oli vuo- den päättyessä yhteensä 58 lehteä taloude- llisen kartan lehtien n:o 2 Kökar, 5 Snap- pertuna, 14 Lohja, 41 Antrea, 45 Rauma, 48 Padasjoki, 72 Jämsä ja 136 Kalajoki alueilta.

Täydennysmittauskarttoja pitäjänkarta- n valmistamiseksi tehtiin taloudellisen kartan lehtien n:o 4 Hanko, 119 Uusikaarlepyy ja 128 Kokkola vastaavilta alueilta sekä Muhoksen kunnasta.

Vuoden kuluessa monistettiin 81 pitäjän- karttalehteä 25—100 kpl. suuruisina uusina, korjattuina tai korjaamattomina painoksina.

Taloudellinen kartta kaa-
vassa 1 : 100,000. —
Ekonomiska kartan i ska-
la 1 : 100,000.

Painosta ovat vuoden kuluessa ilmesty- neet taloudellisen kartan lehdet n:o 37 Hämeenlinna, 69 Isojoki, 86 Jyväskylä ja 88 Varkaus uusina moniväripainoksina. Uusina 2-väripainoksina ovat ilmestyneet lehdet n:o 74 Haukivuori, 86 Jyväskylä, 87 Pieksämä, 100 Suonenjoki, 101 Kuopio, 111 Viitasaari, 112 Pielavesi, 113 Nilsä,

122 Pihtipudas, 123 Iisalmi, 124 Rauta- vaara, 133 Sonkajärvi, 134 Valtimo, 135 Jonkeri, 140 Kajaani, 141 Ontojärvi, 142 Kuhmo, 147 Ristijärvi, 148 Hyrynsalmi, 149 Lentiira, 154 Suomussalmi, 160 Piispajärvi ja XVI: 9 Savukoski. Korjaamattomat moniväripainokset on otettu lehdistä n:o 57 Pori, II: 4 Salo, IV: 9 Lappeenranta ja VIII: 3 Vaasa sekä korjaamattomat 2-väri- painokset lehdistä I: 4 Hanko, I: 5 Snap- pertuna, II: 5 Lohja, IV: 7 Heinola, XIII: 11 livaara, XIV: 11 Paanajärvi ja XV: 10 Salla. Korjaamattomien lehtien V: 10 Savonlinna ja VI: 10 Heinävesi pohjalla on 2-värisenä julkaistu lehti n:o 76 Sa- vonlinna. Kaikkiaan on julkaistu 39 taloude- llisen kartan lehden painosta. Kahdelle- toista taloudellisen kartan lehdelle paineti- in päällepainantana Moskovan rauhan raja.

Vuoden lopussa olivat painossa lehdet n:o 65 Lahdenpohja, n:o 99 Äänekoski, XIX: 2 Kilpisjärvi, XIX: 3 Lätäseno, XIX: 7 Lemmenjoki, XIX: 8 Inari, XIX: 9 Ivalo, XX: 2 Haltia, XX: 3 Porojärvi, XX: 7 Inarinjoki, XX: 8 Kaamanen, XX: 9 Iijärvi, XXI: 7 Outakoski, XXI: 8 Uts- joki, XXI: 9 Pulmanki ja XXI: 10 Räkki- järvi.

Piirrettävinä tai keskeneräisinä olivat lehdet n:o 16 Porvoo, 30 Viipuri, 49 Hei- nola, 62 Mikkeli ja 72 Jämsä.

Yleiskartta ja karttakirja
kaavassa 1 : 400,000. —
Generalkartan och kart-
boken i skala 1 : 400,000.

Uusina korjattuina painoksina ovat il- mestyneet yleiskartan lehdet D 2 ja D 3. Korjaamattomana on lehdestä A 5 otettu kaksi uutta painosta, ensimmäinen heinä- kuussa ja toinen lokakuussa. Uutta kartta- kirjaa varten on painettu painoarkeit IV, V ja VI. Kartasta Lounais-Suomi on jul- kaistu uusi korjaamaton painos. Yleiskar- tan lehdille A 5, B 4, C 4, E 4 ja E 5 pai- nettiin päällepainantana Moskovan rauhan raja sekä lehdelle F 2 Hangon vuokra- alueen raja. Painossa oli vuoden lopulla lehti C 1.

Muita karttoja. — Övriga
kartor.

Suomen tiekartan lehdestä n:o 8 on otettu uusi korjaamaton painos. Suomen maanteiden yleiskartasta on otettu kaksi korjattua painosta, ensimmäinen maalís-

kuussa ja toinen marraskuussa. Marraskuun painokseen lisättiin välillä kartalta poistetut Moskovan rauhassa luovutetut alueet. Kartasta Suomi 1:2 milj. on julkaistu uusi korjattu painos. Tilastokartoista 1:1 milj. ja 1:2 milj. on julkaistu uudet korjatut painokset. Elokuussa painettiin puolustuslaitoksen tarpeita varten n. s. ilmavalvontakartta mittakaavassa 1:1 milj. Lokakuussa julkaistiin 4-värisenä ja 4-osaisena kartta Suomi 1:1 milj., jossa Suomen itärajan ja osaksi myös pohjoisrajan takaiset alueet ovat esitettyinä aivan uutena karttapiiroksena.

Painettavina olivat vuoden lopussa Suomen tiekartan lehdet n:ot 3 ja 6. Painossa oli myös Petsamo 1:200 000 sekä Laukaan ja Närpiön pitäjänkarttojen moniväripainokset.

Karttojen kunnossapito. —
Ajourhållning av kartor.

Sen ohella, mitä edellä on sanottu uusista ja korjatuista kartoista, mainittakoon, että uusista kunnista ja kunnallisista siirroista on pidetty luetteloja ja vastaavat muutokset on merkitty karttojen korjauskappaleille. Samoin on koottu tietoja uusista ja rakenteilla olevista teistä ja rautatiestä sekä muista kartastollisista tekijöistä. Kuntien pinta-alain ja kunnallisten siirtojen aiheuttamien pinta-alamuutosten laskemista uusista pitäjänkartoista ja muista kartoista on jatkettu.

Tilaukset ja muuttamat erikoistyöt. — Rekvisitioner och några specialarbeten.

Valtion laitoksille, kunnille ja yksityisille henkilöille on toimistossa suoritettu 55 tilaustyötä, joista kannettujen lunastusten määrä näkyy alempana olevasta taulukosta.

Osaksi talvisodan ja osaksi kesällä 1941 syntyneen uuden sodan takia tai niiden seurauksina on toimiston piirtäjävoimia käytetty varsinaisista ohjelmatöistä poikkeavasti. Viipurin läänin maarekisterien uusimistöihin käytettiin 636 työpäivää, Karjalassa suunniteltuja tilusjärjestelyjä varten tarvittavien rekisterikarttojen laatimiseen 1,477 työpäivää, puolustuslaitoksen erinäisiin piirtämis- ja tilaustöihin 1,424 työpäivää. Topografisen toimiston töihin luovutettiin piirtäjiä 493 työpäiväksi.

Ilmaiseksi on erinäisille kotimaisille virastoille ja laitoksille ja maanmittaushalli-

tuksen omaan käyttöön sekä lahjakappaleina annettu karttoja seuraavasti; yleiskartan lehtiä 187 kpl., taloudellisen kartan lehtiä 633 kpl., karttaa Suomi 1:1 milj. (4-osainen), eri lehtiä yhteensä 250 kpl. sekä muita karttoja yhteensä 171 kpl., yhteensä karttayksikköjä 1,241 kpl.

Tulot. — Inkomster.

| | |
|---|----------------------|
| Yleiskartasta | 133,237: 05 |
| Taloudellisesta kartasta ... | 444,213: — |
| Suomen tiekartasta | 81,555: — |
| Autoilijan tiekartasta | 46,357: — |
| Suomen maanteiden yleiskartasta | 66,700: — |
| Tilastokartoista | 30,197: — |
| Kartasta Suomi 1:1 milj., 4-osainen | 53,483: — |
| Pitäjänkarttalehdistä | 118,625: — |
| Asemakaavakartoista | 17,300: — |
| Muista painetuista kartoista | 24,291: 85 |
| Korvauksina maanmittaus- | |
| hallituksen kartta-aineis- | |
| ton käytöstä | 500: — |
| Tilaustöistä | 95,716: 50 |
| Yhteensä mk | 1,112,175: 40 |

Valtion menoarvioon otetuista määrärahoista kartastotöitä varten käytettiin toimiston töihin seuraavat erät:

Menot. — Utgifter.

| | |
|-----------------------------|--------------------|
| Täydennysmittauksiin | 67,745: 75 |
| Karttojen painatukseen .. | 529,143: 80 |
| Painopaperiin | 71,557: 90 |
| Piirustustarpeisiin ja työ- | |
| välineisiin | 38,817: 35 |
| Työpalkkoihin | 22,384: 75 |
| Yhteensä mk | 729,649: 55 |

5. Topografisen toimiston siviilijaosto.

Topografinen kartoitus. —
Topografisk mätning.

Mittakaavassa 1:20,000 on tilastovuonna topografisesti kartoitettu 1,125 km² käyttäen ilmakuvakarttapohjaa. Keskimääräinen kartoitusnopeus on ollut 0.65 km² päivää ja topografia kohden mukaan luetuina matkoihin käytetyt päivät, sunnuntait sekä työesteet sään ja muun takia, joihin käytetty aika nousee 24 prosenttiin koko työhön käytetystä ajasta. Kustannuk-

set kartoitettua neliökilometriä kohden ovat nousseet 393 markkaan. Lisäksi on 700 km² alueella suoritettu valmistavia korkeusmittauksia 1 : 20,000 topografista kartoitusta varten.

Mittakaavassa 1 : 4,000 on kartoitettu korkeuskäyrät 570 ha suuruiselle alueelle, jossa kokonaiskustannukset ha kohden nousivat 26 markkaan.

Karttojen piirustus ja monistustyöt. — Kartnings- och reproduktionsarbeten.

Tilastovuonna on painosta julkaistu 4 kpl. uutta ja 1 kpl. uusittu kaavassa 1 : 20,000 olevan topografikartan lehteä sekä 1 kpl. kaavassa 1 : 100,000 olevan topografikartan uusi lehti. Päätyönä ovat topografit vuoden jälkipuoliskolla suorittaneet sotatoimialueelta laadittujen nk. TT-karttojen ja I-k-pikakarttojen stereotulkintaja nimistötyötä. Lisäksi on suoritettu kaavassa 1 : 20,000 olevien eräiden topografikartan lehtien sekä tilapäisluontoisten 1 : 100,000 olevien lehtien piirustustöitä.

6. Topografisen toimiston sotilasaosto.

Sotilasaosto on tilivuoden aikana suorittanut puolustuslaitoksen sille antamia tehtäviä.

7. Konevarasto.

Geodeettisen toimiston konevarastoon on vuoden kuluessa hankittu Zeiss II merkinen teodoliitti.

8. Kivipaino.

Henkilökunta. — Personalen.

Suurin työssä pidetty henkilömäärä maanmittaushallituksen valokopiolaitoksessa ja kivipainossa oli vuoden 1941 aikana 1 monistusteknikko, 1 monistusteknikon apulainen, 4 litografia, 7 käsipainajaa, 4 konepainajaa, 11 naistyöntekijää, 2 hiojaa, 1 paperinleikkaaja, 1 varastonhoitaja, 2 kivipaino-oppilasta, 2 juoksupoikaa sekä töiden valvojana 1 faktori.

Liikelaitoksen johtajana on toiminut topografisen toimiston siviilijaoston johtaja.

Työaika. — Arbetstiden.

Vakinainen työaika on ollut 46 tuntia viikossa. Selostusvuoden aikana on kivipainon pikapainokoneilla tehty mahdollisuuksien mukaan työtä kahdessa vuorossa. Palkkauksessa on kuukaudeksi luettu 200 työtuntia henkilökunnan lainmukainen kesäloma mukaanluettuna.

Suoritetut työt. — Utförda tryckningsarbeten.

Suoritetut monistustyöt käsittivät 2,594 eri painotuotetta yhteensä 1,289,140 kappalessa.

Näistä on monistettu:

| | | |
|-----------------------|-------|-------------|
| „Metem” koneella .. | 1,810 | 4,641 kpl. |
| käsipainossa | 395 | 6,069 ” |
| pikapainokoneissa ... | 385 | 1,234,430 ” |
| yksit. liikkeiden ko- | | |
| neissa | 4 | 44,000 ” |

Monistetusta painotuotteista on 2,418 ollut 1-värisiä, keskimäärin 49 kappaleen suuruisia painoksia ja 175 kaksi- tai useampivärisiä keskimäärin 6,690 kappaleen suuruisia painoksia.

Edellä yksityisten liikkeiden koneissa painetuiksi ilmoitetut työt on maanmittaushallituksen kivipainossa valmistettu painokuntoon.

Tilastovuoden aikana on kivipainon töistä maksettu maanmittaushallituksen kassaan 1,950,560 markkaa 10 penniä.

Tästä suoritti:

| | |
|--|---------------|
| maanmittaushallitus | 470,170: 75 |
| valtioneuvoston julkaisuvarasto | 16,798: 50 |
| muut valtion laitokset, tieteelliset seurukset ja kunnallisviranomaiset sekä yksityiset liikkeet ja henkilöt | 1,463,590: 85 |

9. Rahavarainhoito maanmittaushallituksessa.

Myönnetyt määrärahat. — Beviljade anslag.

Vuoden vakinaisessa ja lisämenoarviossa myönnettiin maanmittaushallitukselle seuraavat määrärahat (11 Pl III: 1—7; 11 Pl V: 1—4; 9 ja 10; 18 Pl XXI: 1—5):

| | |
|---|---------------|
| Palkkauksia vakinaisille ja ylimääräisille viran- ja toimenhaltijoille .. | 14,659,500: — |
| Tarverahoiksi, painatuskustannuksiin sekä vuokraan, lämmitykseen ja valaistukseen | 1,000,000: — |
| Kartastotöihin | 1,500,000: — |
| Ilmakuvakartoitukseen | 644,000: — |
| Matkakustannuksiin | 75,000: — |
| Muita määrärahoja | 203,000: — |
| Kivipainon hoito- ja työkustannukset | 1,026,000: — |
| Kivipainon pääoman kuoletuksiin | 11,800: — |
| Yhteensä | 19,119,300: — |

Erinäisiin tarkoituksiin on asianomaisten ministeriöiden kirjeillä myönnetty seuraavat lisäykset ja määrärahat:

| | | |
|--|------------|--------------|
| Erityiskorvauksien suorittamista varten asepalveluksessa oleville maanmittausinsinööreille, maanmittausaukultanteille, maanmittausharjoittelijoille, kartoittajille ja kartoittajaoppilaille toimitustulojen vähenemisen johdosta (3 Pl. I: 4) | 403,000: — | |
| Maanmittaushallituksen kivipainon lisävarastohuoneen vuokraamista varten (3 Pl. I: 4) | 12,000: — | |
| Maanmittaushallituksen tilapäisen huoneuston vuokraamista varten (3 Pl. I: 4) | 116,000: — | |
| Maanmittaushallituksen kivipainon muuttokustannuksia varten (3 Pl. I: 4) | 160,000: — | |
| Mittausteknikko S. Heikinheimolle autojen yhteenajokorvauksen suorittamista varten (3 Pl. I: 4) | 16,000: — | 707,000: — |
| Viransijaisten palkkaamista varten (11 Pl. XXIV: 2) | | 17,244: — |
| Maanmittauskonttorien lämmitys- ja valaistusmenoja varten (11 Pl. IV: 4) | | 43,000: — |
| Maanmittaushallituksen kivipainon henkilökunnan palkkauksiin lisäystä (18 Pl. XXI: 1) | | 640,000: — |
| Maanmittaushallituksen kivipainon työvälineiden ja tarveaineiden hankkimiseen lisäystä (18 Pl. XXI: 3) | | 250,000: — |
| Maanmittaushallituksen kivipainon sekalaisiin menoihin lisäystä (18 Pl. XXI: 4) | | 30,000: — |
| Maanmittaushallituksen kivipainon henkilökunnan korotettuihin eläkeisiin (16 Pl. IV: 10) | | 8,000: — |
| Yhteensä | | 1,695,244: — |

| | |
|--|------------|
| Korvausta virkamiehille palkansäästön aikana menetetyistä palkasta on suoritettu (15 Pl. II: 4) | 5,935: — |
| Edellisen lisäksi on vakaustoimistolle, joka 6 p:nä heinäkuuta 1928 maanmittaushallinnosta annetulla asetuksella on liitetty maanmittaushallitukseen, mutta jonka toiminnasta on laadittu erillinen vuosikertomus, myönnetty 1941 vuoden vakinaisessa menoarviossa palkkauksiin, tarverahoiksi ja matkakustannuksiin yhteensä (11 Pl. IV: 1—3) | 511,000: — |
| sekä vakaustoimistossa suoritettavia vakaustehtäviä ja vakaajille sekä vakaustoimistolle hankittavien työvälineiden hankkimista varten yhteensä (11 Pl. IV: 4) | 110,000: — |
| Yhteensä | 626,935: — |

Maanmittaus- ja verollepano-
kustannukset. — Lantmä-
teri- och skattläggnings-
kostnader.

Maanmittauspalkkioasetuksen 28, 30 ja
46 §:ien muuttamisesta 21 p:nä syyskuuta
1928 annetun asetuksen perusteella on

| | |
|--|----------------|
| Valtion maksettavia maanmittauskustannuksia (11 Pl. V: 5) | 5,549,261: 05 |
| Takaisin perittävät maanmittarinpalkkiot (11 Pl. V: 6) | 6,574,852: 80 |
| Maanmittausinsinöörien palkkioita vuokra-alueiden lunastamistoimituk- sista (11 Pl. V: 8) | 331,955: 65 |
| Yhteensä | 12,456,069: 50 |

Lunastukset ja leimavero. —
Lösén och stämpelskatt.

Lunastuksia päätöksistä, taloudellisista ja
yleiskartoista sekä kartta- ja asiakirjaot-

maanmittaushallitus maanmittausinsinöörien
ja kartoittajien palkkio- ja matkalaskuista
tilastovuonna lopullisesti maksettavaksi vah-
vistanut ja asianomaisista määrärahoista
tilittänyt seuraavat määrät:

teista ja -jäljennöksistä ynnä korvauksia
kartastotöistä on tilastovuoden kuluessa
kertynyt seuraavasti:

| | |
|--|---------------|
| Maanmittaushallituksessa: | |
| kanslia- y. m. ja vakaustoimisto | 1,297,537: 50 |
| Maanmittauskonttoreissa: | |
| Uudenmaan läänin | 56,582: — |
| Turun ja Porin läänin | 48,086: 35 |
| Hämeen läänin | 42,494: 50 |
| Viipurin läänin | 24,184: — |
| Mikkelin läänin | 45,295: — |
| Kuopion läänin | 90,853: — |
| Vaasan läänin | 44,062: — |
| Oulun läänin | 104,400: — |
| Yhteensä | 1,753,494: 35 |

Leimaveroa on kannettu maanmittaushal-
lituksessa 9,805: —¹⁾ ja maanmittaus-
konttoreissa 1,420,670: — markkaa eli kaik-
kiaan 1,430,475: — markkaa.

Kivipainon tulot ja menot.
— Stentryckeriets in-
komster och utgifter.

Tulot.

| | | |
|--|-------------|---------------|
| Vuonna 1941 maksettu maanmittaushallituksen kassaan 1,950,560: 10 josta v. 1940 aikana suoritetusta työstä (arvio) | 50,000: — | 1,900,560: 10 |
| Vuoden 1941 tulorästeinä maksettu | 123,407: 50 | |
| Keskeneräisten painatustöiden raha-arvo (arvio) | 150,000: — | 273,407: 50 |
| Tarveainevarastojen lisäys | 56,016: 80 | |
| Yhteensä | | 2,229,984: 40 |

Menot.

| | | |
|--|---------------|---------------|
| Henkilökunnan palkkaukset | 1,236,630: 95 | |
| Tarveaineet ja työvälineet | 495,461: 65 | |
| Sekalaiset menot | 78,736: 35 | 1,810,828: 95 |
| 16 Pl. IV: 10 maksettu lisäeläkettä | 1,740: — | |
| 11 Pl. III: 1 varoilla palkattujen viran- ja toimenhalti- jain kivipainon hyväksi suorittama työ (arvio) | 110,000: — | |
| Kivipainon vuokramenot (arvio) | 150,000: — | 261,740: — |
| Eläkkeet | | 5,800: — |
| Kuljetukset | | 11,800: — |
| Vuosivoitto | | 139,815: 45 |
| Yhteensä | | 2,229,984: 40 |

¹⁾ Rahamäärään sisältyy myös vakaustoimistossa kannettu leimavero 960 markkaa.

III. Maanmittauskonttorit.

Muutokset virkamiehistössä.
— Förändringar bland tjänstemännen.

Virkoihin nimitettiin:

Apulaisarkistonhoitaja Akseli Hugo Kronholm Turun ja Porin läänin maanmittauskonttorin arkistonhoitajan virkaan tammi-kuun 31 päivänä, maanmittauskonttorin tarkastaja Heikki Felix Pölönen Kuopion läänin maanmittauskonttorin apulaislääninmaanmittausinsinööriin virkaan maaliskuun 20 päivänä, ensimmäisen palkkausluokan maanmittausinsinööri Toivo Elis Hämäläinen Mikkelin läänin maanmittauskonttorin tarkastajan virkaan ja kolmannen palkkausluokan maanmittausinsinööri Lauri Olavi Riekkola Oulun läänin maanmittauskonttorin tarkastajan virkaan maaliskuun 27 päivänä.

Ero myönnettiin:

Vaasan läänin maanmittauskonttorin lääninmaanmittausinsinöörille Julius Evald Sjösteditille toukokuun 21 päivänä saman kuun 31 päivästä lukien, Uudenmaan läänin maanmittauskonttorin lääninmaanmittausinsinöörille Artturi Edvard Lönnbohmille heinäkuun 31 päivänä seuranneen elokuun 16 päivästä lukien ja Vaasan läänin maanmittauskonttorin tarkastajalle Herman Konstantin Uddströmille syyskuun 11 päivänä seuranneen lokakuun 7 päivästä lukien.

Virkojen perustaminen:

Tilastovuoden alusta perustettiin Turun ja Porin läänin maanmittauskonttoriin yksi tarkastajan virka sekä yksi arkistonhoitajan virka.

Ylimääräisiä virkamiehiä, puhtaaksikirjoittajia ja kartanpiirtäjiä. — Extra tjänstemän, renskriverkor och kartitare.

Ylimääräiset virkamiehet ovat työskennelleet maanmittauskonttoreissa: Uudenmaan

läänin maanmittauskonttorissa yhteensä 3 kuukautta, Turun ja Porin 7, Viipurin 3, Mikkelin 8, Kuopion 9, Vaasan 3 ja Oulun läänissä 2 kuukautta eli yhteensä 35 kuukautta. Ylimääräiset puhtaaksikirjoittajat ja kartanpiirtäjät ovat toimineet maanmittauskonttoreissa: Uudenmaan läänissä 72, Hämeen läänissä 12, Mikkelin läänissä 24, Kuopion läänissä 24, Vaasan läänissä 60 ja Oulun läänissä 156 kuukautta eli yhteensä kaikissa maanmittauskonttoreissa 348 kuukautta.

Maanmittauskonttorien sodan aikainen toiminta. — Lantmäterkontorens verksamhet under krigstiden.

Suomen ja Neuvostotasavaltojen liiton välillä kesäkuussa syttynyt uusi sota ei aiheuttanut maanmittauskonttorien siirtämissä niitten varsinaisilta sijoituspaikoilta. Viipurin läänin maanmittauskonttori sensijaan toimii edelleen paikkakunnalla, mihin se Moskovan rauhanteossa tapahtuneitten luovutusten johdosta oli siirretty.

Tarkastukset maalla. — Granskningar på marken.

Maanmittaustöiden tarkastuksia toimituspaikoilla ovat pika-asutuksen aiheuttamien kiireiden ja sota-ajan vuoksi ennättäneet suorittaa vain Hämeen läänin maanmittauskonttori maanjako-oikeuksien istuntojen yhteydessä, ja Oulun läänin maanmittauskonttori 2 toimitusinsinööriin kolmessa toimituksessa 2 kunnassa. Muita ulkotöiden tarkastuksia ei ole suoritettu.

Diariot. — Diarierna.

Maanmittauskonttorien diarioissa on tilastuvuonna esiintynyt asioita seuraavasti:

Diarioissa esiintyvät asiat. — I diarierna förekommande ärenden.

| | Kaikkiaan asioita Summa ärenden | Niistä vuoden kuluessa tulleet Därav under året inkomna | Seuraavaan vuoteen siirrettyä Överförda till följande år |
|--|--|---|---|
| Uudenmaan lääni — Nylands län | 1) 1,370 | 1) 1,322 | 1) 31 |
| Turun ja Porin lääni — Åbo och Björneborgs län | 1,918 | 1,740 | 263 |
| Hämeen lääni — Tavastehus län | 1,015 | 949 | 50 |
| Viipurin » — Viborgs » | 625 | 555 | 80 |
| Mikkelin » — St Michels » | 906 | 880 | 39 |
| Kuopion » — Kuopio » | 1,563 | 1,365 | 104 |
| Vaasan » — Vasa » | 904 | 886 | 15 |
| Oulun » — Uleåborgs » | 3,940 | 3,830 | 210 |
| Yhteensä — Summa | 12,241 | 11,527 | 792 |
| | | | |
| Vuonna 1940 olivat nämä — År 1940 voro dessa | 14,123 | 13,560 | 714 |
| » 1939 » » — » 1939 » » | 17,273 | 16,454 | 563 |
| » 1938 » » — » 1938 » » | 18,881 | 16,567 | 826 |
| » 1937 » » — » 1937 » » | 28,936 | 20,349 | 1,397 |
| » 1936 » » — » 1936 » » | 39,607 | 31,445 | 8,587 |
| » 1935 » » — » 1935 » » | 40,421 | 28,864 | 8,194 |
| » 1934 » » — » 1934 » » | 49,336 | 34,153 | 11,573 |
| » 1933 » » — » 1933 » » | 48,224 | 15,296 | 15,039 |
| » 1932 » » — » 1932 » » | 49,228 | 35,380 | 12,928 |

Maarekisteri. — Jordregistret.

Viipurin läänin tuhoutuneen maarekisterin uudelleen laatimista jatkettiin tilastovuonna ja saatiin maarekisterin konsepti valmiiksi laadituksi Moskovan rauhassa Suomen puolelle jääneeltä läänin osalta. Sen laatimiseksi luovutetun alueen osalta ryhdyttiin myös tilastovuoden aikana ja saatiin siitäkkin noin puolet konseptina valmiiksi. Tässä työssä avustivat Viipurin läänin maanmittauskonttoria maanmittaushallituksen, Uudenmaan, Turun ja Porin, Hämeen, Mikkelin, Kuopion ja Vaasan läänien maanmittauskonttoreiden henkilökunnat. Maarekisterikonseptien tarkastusta ja puhtaaksikirjoituskuntoon saatamista suorittivat oman työnsä ohella samojen virastojen virkamiehet. — Muissa maanmittauskonttoreissa on maarekisterin uusimista samalla jatkettu. Niinpä Uudenmaan läänin maanmittauskonttorissa on Porvoon 8 niteestä uusittu 3 ja osa Tammisaaren maarekisteristä. Turun ja Porin läänin maanmittauskonttorissa on uusittu Ahlajisten, Askaisten, Houtskarın, Korppoon, Laitilan, Nauvon, Nakkilan, Oripään, Paraisen, Rymättylän kuntain, Salon kauppalan ja Uudenkaupungin maalaiskunnan maarekisterit, yhteensä 45 nidettä. Kuopion lää-

nin maanmittauskonttorissa on täydennetty 40 maarekisterinidettä sekä uusittu 7 kunnan erikoisluettelo. Vaasan läänin maanmittauskonttorissa on uusittu Ahtärin, Petäjaveden, Halsuan, Saarijärven ja Oravaisten kuntien maarekisterit sekä Oulun läänin maanmittauskonttorissa Kuivaniemen, Kiimingin, Kärämäen, Hailuodon, Temmeksen, Iin, Karungin ja Yli-iin kuntien maarekisterit.

Rekisterikartat. — Registerkartorna.

Varsinaisten maanmittaustöiden vähentyessä pika-asutustehtävien ja puhjenneen sodan vuoksi, on rekisterikarttojakin jossain määrin ennätetty valmistaa. Niinpä on Uudenmaan läänin maanmittauskonttorissa näitä valmistunut 18 paikkakunnalta, nimittäin Karkkilan ja Karjaan kauppaloista sekä Kulosaaren huvilakaupungista ynnä Hyvinkään kauppalan ja Espoon, Helsingin maalaiskunnan, Iitin, Kirkkonummen, Siuntion, Tuusulan ja Vihdin kuntien eräistä kylistä tai kylänosista. Turun ja Porin läänin maanmittauskonttorissa valmistui rekisterikartta Lauttakylän alueesta. Kuopion läänin maanmittauskonttorissa saatiin valmiiksi Lieksan ja Nurmeksen kauppaloiden rekisterikartat ja Varkauden kaup-

1) Edellä oleviin lukuihin eivät sisälly yhdistetyssä työtilikirjassa ja diarioissa olevat asiat. — I förenämnda siffror ingå icke de ärenden, som upptagits i den sammanlagda arbetsredovisningen och diariern.

palan rekisterikartan teko pantiin alulle. Vaasan läänin maanmittauskonttorissa jatkettiin Seinäjoen kauppalan rekisterikartan tekoa, mutta työ jäi vielä vuoden lopussa keskeneräiseksi.

Hämeen 675, Viipurin 712, Mikkelin 375, Kuopion 592, Vaasan 1,104, Oulun 794 ja Lapin läänin maanmittauskonttorissa 301 laskua, — eli yhteensä kaikissa maanmittauskonttoreissa 6,437 laskua.

Tarkastetut palkkiolaskut. — Granskade arvodesräkningar.

Toimitusinsinöörien palkkiolaskuja on tarkastettu Uudenmaan läänin maanmittauskonttorissa 837, Turun ja Porin 1,047,

Tarkastetut toimitukset. — Granskade förrättningar.

Maanmittaustoimituksia on eri lääneissä tarkastettu seuraavat määrät:

Tarkastetut toimitukset. — Granskade förrättningar.

| | Uudenmaan läänissä Nylands län | Turun ja Porin läänissä Åbo och Björneborgs län samt Åland | Hämeen läänissä Tavastehus län | Viipurin läänissä Viborgs län | Mikkelin läänissä St Michels län | Kuopion läänissä Kuopio län | Vaasan läänissä Vasa län | Oulun läänissä Uleåborgs län | Lapin läänissä Lapplands län | Koko maassa Hela landet |
|--|-----------------------------------|--|-----------------------------------|----------------------------------|-------------------------------------|--------------------------------|-----------------------------|---------------------------------|---------------------------------|----------------------------|
| Isojakoja, uusjakoja ja vanhemman jaon täydentämisiä — Storskit- ten, nyskiten och kompletterin- gar av äldre skiften | 1 | 2 | 5 | — | — | 2 | 4 | — | 6 | 20 |
| Halkomisia — Klyvningar | 6 | 44 | 33 | 148 | 34 | 81 | 155 | 93 | 59 | 653 |
| Lohkomisia — Styckningar | 621 | 666 | 568 | 729 | 248 | 425 | 720 | 394 | 62 | 4,433 |
| Vesialueen ja vesijätön jakoja — Skiften av vattenområden och tilländningar | — | 21 | 2 | 15 | 6 | — | — | 1 | — | 45 |
| Tilusvaihtoja — Ägobyten | 6 | 21 | 22 | 6 | — | 5 | 7 | 11 | 2 | 80 |
| Muita toimituksia ¹⁾ — Övriga för- rättningar ¹⁾ | 93 | 55 | 72 | 42 | 19 | 196 | 43 | 9 | 3 | 532 |
| Yhteensä — Summa | 727 | 809 | 702 | 940 | 307 | 709 | 929 | 508 | 132 | 5,763 |

Virkakirjeet. — Tjänstebrev.

Virkakirjeitä on maanmittauskonttoreista lähetetty seuraavat määrät: Uudenmaan läänin maanmittauskonttorista 5,791, Turun ja Porin 6,436, Hämeen 3,293, Viipurin 2,044, Mikkelin 2,972, Kuopion 6,001, Vaasan 13,443, Oulun 4,839 ja Lapin läänin maanmittauskonttorista 1,557 eli siis yhteensä kaikista maanmittauskonttoreista 46,376 kirjettä.

Säilytettäväksi jätetyt kantakartat ja asiakirjat. — Till förvaring inlämnade originalkartor och handlingar.

Päätetyistä toimituksista on tilastovuonna maanmittauskonttoreihin jätetty seuraavat määrät kantakarttoja ja lehtiluvut asiakirjoja:

Säilytettäväksi jätettyjen kantakarttojen ja -asiakirjojen lukumäärä. — Antalet i förvar inlämnade originalkartor och handlingar.

| | Karttain luku Antal kartor | Lehtiluku toimitusasiakirjoja ja liitteitä Foller förrätt- ningshandlingar och bilagor |
|--|-------------------------------|---|
| Uudenmaan lääni — Nylands län | 855 | 22,260 |
| Turun ja Porin lääni — Åbo och Björneborgs län | 1,129 | 33,330 |
| Hämeen lääni — Tavastehus län | 927 | 22,916 |
| Viipurin » — Viborgs » | 335 | 7,994 |
| Mikkelin » — St Michels » | 696 | 16,453 |
| Kuopion » — Kuopio » | 1,455 | 41,485 |
| Vaasan » — Vasa » | 1,290 | 31,605 |
| Oulun » — Uleåborgs » | 499 | 14,191 |
| Lapin » — Lapplands » | 205 | 6,736 |
| Yhteensä — Summa | 7,391 | 196,970 |

¹⁾ Muun muassa asutustilojen erottamiset valtion metsämailla. — Bland annat utbrytningar av kolonisationslägenheter & statens skogsmarker.

IV. Toimitusinsinöörit ja heidän apulaisensa.

Muutokset virkamiehistöässä.
Toimitusinsinöörit. —
Förändringar bland tjänstemän. Förrättningsingenjörer.

Virkoihin nimitettiin:

Ensimmäisen palkkausluokan maanmittausinsinööreiksi maanmittausinsinöörit Antton Waldemar Fromholtz helmikuun 27 päivänä, Vilho Selumiel Airas huhtikuun 3 päivänä;

toisen palkkausluokan maanmittausinsinööreiksi maanmittausinsinöörit Viitanen, Antton Niemelä, Rainer Ormala ja Reino Ritvala helmikuun 27 päivänä;

kolmannen palkkausluokan maanmittausinsinööreiksi maanmittausinsinöörit Antti Olavi Pitko ja Paavo Mikael Hilden tammikuun 2 päivänä.

Ylimääräisiksi maanmittausinsinööreiksi määrättiin maanmittausauskultantit Arvo Eetvarti Nummi helmikuun 7 päivänä, Karl Ingvar Smeds ja Tauno Viljami Lahti huhtikuun 17 päivänä, Väinö Ilmari Ravela, Arvo Nestori Pellinen, Gunnar Mikael Hedberg, Martti Matias Plukka, Veijo Antti Kaksonen, Pentti Kangas, Volter Smeds, Paavo Ilmari Karsi ja Toivo Kalevi Saraste toukokuun 9 päivänä, Seppo Ilmari Emil Korte, Paavo Pertteli Anttila ja Anders Edvin Ferdinand Merus toukokuun 30 päivänä, Mauno Kalervo Halonen joulukuun 8 päivänä. Eläkkeellä olevat seuraavat ensimmäisen palkkausluokan maanmittausinsinöörit oikeutettiin toimimaan vanhemman auskultantin oikeuksin: Heikki Korhonen huhtikuun 7 päivästä, Efraim Gideon Aura toukokuun 13 päivästä, Ernst Otto Sandström kesäkuun 6 päivästä, August Arthur Adrian Karikoski ja Torsten Axel Stenius joulukuun 12 päivästä alkaen.

Ero myönnettiin:

ensimmäisen palkkausluokan maanmittausinsinöörille August Garibaldi Ekelundille joulukuun 9 päivänä 1940 tammikuun 8 päivästä 1941 lukien, toisen palkkausluokan maanmittausinsinöörille Leo Robert Varttiselle helmikuun 18 päivänä saman kuun 28 päivästä lukien, ensimmäisen palkkausluokan maanmittausinsinöörille Efraim Gideon Auralle huhtikuun 2 päivänä, helmikuun 5 päivästä lukien, ensimmäisen palkkausluokan maanmittausinsinöörille

Nils Magnus Molanderille toukokuun 28 päivänä kesäkuun 14 päivästä lukien, ylimääräiselle maanmittausinsinöörille Leo Teodor Antmanille kesäkuun 17 päivänä, ensimmäisen palkkausluokan maanmittausinsinöörille August Artur Adrian Karikkelle heinäkuun 2 päivänä saman kuun 27 päivästä lukien, ensimmäisen palkkausluokan maanmittausinsinöörille Torsten Axel Steniukselle lokakuun 25 päivänä marraskuun 30 päivästä lukien.

Kuolivat: ensimmäisen palkkausluokan maanmittausinsinööri Anders Vilhelm Gustafsson huhtikuun 16 päivänä, toisen palkkausluokan maanmittausinsinööri Ernst Valfrid Nordling kesäkuun 12 päivänä, ensimmäisen palkkausluokan maanmittausinsinööri Antton Waldemar Fromholtz heinäkuun 20 päivänä, kolmannen palkkausluokan maanmittausinsinööri Arvid Häkkinen kaatui elokuun 16 päivänä. Ylimääräinen maanmittausinsinööri Osmo Ilmari Penttilä kaatui elokuun 18 päivänä, ylimääräinen maanmittausinsinööri Gunnar Mikael Hedberg kaatui elokuun 20 päivänä, toisen palkkausluokan maanmittausinsinööri Mikael Tiusanen kaatui elokuun 22 päivänä, ylimääräinen maanmittausinsinööri Kalle Armas Leo Erkkilä kaatui syyskuun 29 päivänä, ylimääräinen maanmittausinsinööri Toivo Kullervo Kantanen kaatui syyskuun 30 päivänä, ylimääräinen maanmittausinsinööri Jouko Kullervo Varis kaatui lokakuun 19 päivänä, ylimääräinen maanmittausinsinööri Mauno Kalervo Halonen kaatui lokakuun 30 päivänä, ensimmäisen palkkausluokan maanmittausinsinööri Väinö Hjalmar Thuring kuoli marraskuun 6 päivänä.

Maanmittausauskultantit. —
Lantmäterianskultanter.

Maanmittausauskultanteiksi otettiin:

Salomo Tapani Salervo maaliskuun 6 päivänä, Aimo Onni Suominen huhtikuun 29 päivänä, Kosti Kalervo Koskinen toukokuun 15 päivänä, Toivo Sigfrid Hänninen toukokuun 31 päivänä, Erkki Elias Marttinen toukokuun 31 päivänä sekä Toivo Salokangas toukokuun 31 päivänä.

Kuolivat: Erkki Elias Marttinen kaatui elokuun 3 päivänä, auskultanttioikeuksin toimiva entinen ensimmäisen palkkausluo-

kan maanmittausinsinööri Karl Artur Konsantintin Zilliacus kuoli joulukuun 21 päivänä.

Kartoittajat. — Kartläggare.

Ylimääräiseksi kartoittajaksi määrättiin Väinö Mooses Laurikainen ja Johannes Kähkönen marraskuun 20 päivänä. Ero myönnettiin ylimääräiselle kartoittajalle Kaarlo Elorannalle huhtikuun 1 päivänä.

Kuolivat: ylimääräinen kartoittaja Vilho Abraham Luukkainen kaatui elokuun 5 päivänä sekä ylimääräinen kartoittaja Veikko Iisakki Järvi kaatui heinäkuun 30 päivänä.

**Maanmittausharjoittelijat. —
Lantmäteripraktikanter.**

Tilastovuoden kuluessa on maanmittauslaitokseen otettu 22 maanmittausharjoittelijaa.

Työt. — Arbeten.

Alkuvuodesta käynnissä olleet siirtoväen pika-asutustoimenpiteet ja kesäkuussa alkanut sota ovat olleet leimansa antavia tilastovuodelle. Kun lisäksi suuri osa maalaisväestöstä on ollut asepalveluksessa, on maanmittaustöiden lukumäärä yhä edelleen pysynyt hyvin alhaisena. Työtilanteesta ja tärkeimmistä toimituksista eri lääneissä, lukuunottamatta pika-asutustoimituksia, joista on erillinen selonteko toisessa paikassa vuosikertomusta, mainittakoon tilastovuoden aikana seuraavaa.

Kuten taulukosta sivulta 17 käy selville on tilastovuonna toimeenpantavaksi määrättyjen toimitusten lukumäärä edelliseen vuoteen verrattuna vähentynyt edelleen 3,312 toimituksella, mikä vähennys on tapahtunut ryhmässä „Muita toimituksia”. Kun tässä ryhmässä pika-asutustoimitukset ovat olleet edellisenä vuotena leimaa antavina, eivät varsinaiset maanmittaustoimitukset suuresti-kaan enää ole vähentyneet. Toimeenpantavaksi määrättyjen toimitusten lukumäärä on kuitenkin tilastovuonna ollut alin, mitä se useampaan kymmeneen vuoteen on ollut, ollen tilastovuonna vain 5,941, kun se vuonna 1938, joka on lähin normaalivuosi ennen sotaa, oli 14,879 toimitusta. Maanmittauskonttoreissa oli kuitenkin tilastuvuonnakin pika-asutuksen ja puhjenneen sodan vuoksi runsaasti jakamattomia toimitusmääräyksiä, jotka eivät näy tästä tilastosta.

Tilastovuonna päätettiin 5,640 toimitusta eli 5,195 toimitusta vähemmän kuin vuonna 1940, jolloin näiden lukumäärä oli 10,835. Vuoteen 1938 nähden eli siis lähimpään normaalivuoteen nähden ovat päätetyt toimitukset vähentyneet 6,898 kappaleella eli yli puolella. Vähentymistä on tapahtunut kaikissa toimituslajeissa. Vähennys edelliseen vuoteen verrattuna on ollut näin suuren vuoksi, että melkein kaikki toimitusinsinöörit olivat alkupuolen vuotta pika-asutustehtävissä ja suurin osa toimitusinsinööreistä loppuosan vuotta sotatoimissa, joten he eivät voineet maanmittaustoimituksia juuri nimeksikään tehdä ja vielä vähemmän jättää niitä tarkastettavaksi maanmittauskonttoriin. Kun maanmittauskonttoreissa ollut tarkastamattomien toimitusten ruuhka oli edellisenä vuonna jo suurimmaksi osaksi saatu selvitetyksi, on vähennys tilastovuoden osalta sitä tuntuvampi.

Seuravaan vuoteen siirtyneiden toimitusten lukumäärä oli edelliseen vuoteen verrattuna hieman noussut. Vuonna 1937 siirtyi seuraavaan vuoteen 15,646, v. 1938 18,022, v. 1939 18,845, v. 1940 17,266 ja tilastovuonna 17,567 toimitusta. Huomattava tässäkin on, että seuraavaan vuoteen siirtyneitä varsinaisia maanmittaustoimituksia on tuntuvasti vähemmän kuin mitä edellä näkyvä luku osoittaa, sillä ryhmässä „Muita toimituksia”, jonka määrä edelliseen vuoteen nähden on yhä kasvanut ja on tuntuvasti muita vuosia suurempi, kuuluu noin 5,000 keskeneräistä pika-asutustoimitusta. Näinollen päättämättömien maanmittaustoimitusten lukumäärä todellisuudessa on entistään vielä vähentynyt. Kuitenkin on huomattava, että maanmittauskonttoreissa, kuten edellä on mainittu, oli joku määrä jakamattomia toimitusmääräyksiä, jotka eivät sisälly niihin lukuihin.

Suoritettavina olleisiin tehtäviin nähden on edelleenkin toimitusinsinööreistä ollut puutetta. Kun sotatoimien vuoksi apurityövoimasta on myös ollut tuntuvaa puutetta, ei kaikissa lääneissä ole sensijaan kartoittajille voitu järjestää työmahdollisuuksia. Eräiden sotapalveluksesta vapaina olevien toimitusinsinöörien työmahdollisuuksia on tämä seikka myös tuntuvasti haitannut. Samoin on matkustaminen toimituspaikalle ollut kovin hankalaa ja aiheuttanut töiden viivytystä ja osittain niiden lykkääntymistäkin. Kun varsinaiset maanmittaustehtä-

vät ovat pika-asutuksen vuoksi joutuneet pysäyksiin, on lähivuosina odotettavissa työvoiman puutetta. Erittäin tuntuvaksi on sen todettu erässä lääneissä muodostuvan teknillisiin apulaisiin nähden.

Tärkeimpien jakotoimitusten vaiheista tilastovuonna on mainittava seuraavaa.

Toimitusinsinöörit ja heidän virka-apulaisensa olivat vuoden alussa melkein kokonaan kiinnitetyt pika-asutustoimintaan. Muutamia tärkeimpiä jakotoimituksia käsittelevistä toimitusinsinööreistä oli kuitenkin jätetty määräämättä pika-asutustoimintaan. Lisäksi ryhdyttiin kevään tullen erinäisiin järjestelyihin, joiden avulla tärkeisiin jakotoimituksiin voitiin järjestää enemmän työvoimaa. Kesäkuussa alkanut sota keskeytti kuitenkin melkein kokonaan suurempien toimitusten käsittelyn.

Uusjaot.

Uudenmaan läänissä oli keskeneräisinä 7 uusjakoa, jotka käsittivät n. 11,400 ha tiluksia. Toimitusten käsittelyä ei sanottavastikaan voitu jatkaa.

Turun ja Porin läänissä oli keskeneräisinä 46 uusjakoa, jotka käsittivät n. 67,000 ha tiluksia ja n. 3,700 osakasta. Muutamien toimitusten käsittely oli alkuvuodesta käynnissä, kunnes sota keskeytti työskentelyn.

Hämeen läänissä oli vuoden alussa vireillä 31 uusjakoa, jotka käsittivät n. 45,500 ha tiluksia. Tässä läänissä saavutettiin eräiden uusjakojen suhteen huomattavia tuloksia, sillä maarekisteriin saatiin merkityksi 5 toimitusta, jotka käsittivät n. 18,500 ha tiluksia ja 690 osakasta. Suurimmat näistä toimituksista olivat Hauhon kunnan Portaan y. m. kylien uusjako, joka käsitti n. 9,600 ha tiluksia sekä Nastolan kunnan Ruuhjärven kylän uusjako, joka käsitti n. 6,350 ha tiluksia.

Vuorpurin läänissä vireilläolevassa Pyhtään kunnan Hirvikosken kylän uusjaossa käytiin rajoja ja toimitettiin tiliarvioita.

Vaasan läänissä laajeni uusjaon alaisina olevien alueiden kokonaisala huomattavasti. Keskeneräisiä uusjakoa oli kaikkiaan 63 toimitusta, jotka käsittivät yhteensä yli 260,000 ha tiluksia. Vuoden kuluessa merkittiin maarekisteriin 4 uusjakoa. Uusia määräyksiä annettiin 8 pienempään uusjakotoimitukseen. Tärkeimpien keskeneräisten uusjakojen vaiheista mainittakoon, että

Kaarlelan kunnan Kaustarin y. m. kylien uusjakotoimitus laajennettiin käsittämään koko kunnan alueen, joten toimituksen alaiseksi joutui n. 60,000 ha tiluksia. Kruunupyyn ja Teerijärven kuntien uusjaossa oli suunniteltu alotettavaksi jyvitys, mutta työ jäi sodan johdosta sikseen. Vöyrin kunnan Andialan y. m. kylien uusjaossa ryhdyttiin valmistamaan jakoehdotusta. Munsalan kunnan Monäsin y. m. kylien uusjaossa joka käsittää n. 8,900 ha tiluksia, saatiin jakoehdotus valmiiksi, vaikka sitä ei voitukaan esittää asianosaisille.

Isojakotoista Oulun ja Lapin lääneissä on mainittava

että Kemijärven isojakolohkokunnassa väliaikaisten lohkojen yhdeltä puolen sekä jakokuntien ja yhteismetsän toiselta puolen välillä toimitettavasta metsätilistä johtuneet riitaisuudet olivat maanjako-oikeuden tutkittavina sekä

että Kuusamon ja Posion kuntien isojaossa, joka Moskovan rauhan ja alueluovutuksen johdosta oli joutunut kokonaan uuteen vaiheeseen, ryhdyttiin käsittelemään Kuusamon ja Sallan kuntien siirtöväen asuttamisesta 10 päivänä tammikuuta 1941 annetussa laissa edellytetyjä toimenpiteitä, joiden jatkaminen kuitenkin sodan sytyttyä keskeytyi.

Vuoden kuluessa virkatoimissa olleiden maanmittausinsinöörien ja heidän virka-apulaistensa lukumäärä ja työt sekä kannetut palkkiot käyvät selville seuraavalla sivulla olevasta taulukosta.

Edellämainittuun taulukkoon merkitystä palkkauksesta 21,257,022 markasta, on 7.50 miljoonaa markkaa palkkioasetuksen mukaista palkkiota, 0.20 miljoonaa markkaa sotapalveluksessa oleville suorittettua erityiskorvausta, 9.44 miljoonaa markkaa pika-asutustehtävistä kannettuja palkkoja ja 4.12 miljoonaa markkaa valtiolta tulevaa vakinaista palkkausta. Palkkioasetuksen mukaisista tuloista ei ole vähennetty kulunkeja kirjoitus- ja piirustustarpeista eikä työvälineistä eikä myöskään toimistoapulaisille maksettuja korvauksia. Matkapalkkiota ei ole laskettu tuloksi.

Tilastovuonna päättäneiden toimitusten laatu, lukumäärä, laajuus, kustannukset y. m. nähdään liitteestä I.

Liite II osoittaa tilojen lukumäärän suuruusluokittain vuoden 1941 lopussa.

Toimitusinsinöörit ja heidän apulaisensa sekä tehdyt työt. 1) — Förrättningsingeniörerna och deras biträden ävensom utförda arbeten. 1)

| | Uudenmaan lääni Nylands län | Åbo- o. Björneborgs län samt Åland | Turun ja Porin lääni sekä Ahvenanmaa | Hämeen lääni Fvskens län | Viljoen lääni Viborgs län | Mikkelin lääni St. Michaels län | Kuopion lääni Kuopio län | Vasellan lääni Vasa län | Oulun lääni Uleåborgs län | Koko maassa Heita lännet |
|---|--------------------------------|---------------------------------------|--|-----------------------------|------------------------------|------------------------------------|-----------------------------|----------------------------|------------------------------|-----------------------------|
| Tilastovuonna toimessa olleiden toimitusinsinöörien ja heidän apulaistensa luku oli: — Antal förrättningsingeniörer och deras biträden, som under redogörelseåret varit i verksamhet: | | | | | | | | | | |
| Vakinaisia ja ylimääräisiä maanmittausinsinöörejä — Ordinarie och extraordinarie lantmätteriingeniörer | | | | | | | | | | |
| | 25 | 40 | 27 | 9 | 16 | 33 | 59 | 47 | 256 | |
| Auskultantteja — Auskultanter | 4 | 6 | 4 | — | 1 | 1 | 5 | — | 21 | |
| Kartoittajia — Kartläggare . . . | 7 | 8 | 6 | 4 | 3 | 5 | 5 | 8 | 50 | |
| Harjoittelijoita — Praktikanter | 13 | 20 | 17 | 5 | 5 | 16 | 18 | 10 | 104 | |
| Kartoittajaoppilaita — Kartläggarelever | 4 | 5 | 5 | 1 | — | 2 | 6 | 5 | 28 | |
| Yhteensä — Summa | 53 | 79 | 59 | 19 | 25 | 61 | 98 | 70 | 459 | |
| Suoritetuja töitä: | | | | | | | | | | |
| Utförda arbeten: | | | | | | | | | | |
| Mitattu: — Avfattats: | | | | | | | | | | |
| Viljelyksiä — Odlingar . . . ha | 521 | 3,028 | 267 | 31 | 197 | 143 | 130 | 78 | 4,395 | |
| Metsämaata — Skogsmark » | 1,018 | 1,158 | 1,077 | 24 | 1,147 | 584 | 272 | 327 | 5,607 | |
| Vesialueita — Vattenområde » | 24 | 1,918 | — | — | 1,311 | — | 65 | — | 3,318 | |
| Yhteensä — Summa | 1,563 | 6,104 | 1,344 | 55 | 2,655 | 727 | 467 | 405 | 13,320 | |
| Laskettu alaa — Uträknats ha | 2,767 | 3,300 | 1,100 | 456 | 6,260 | 4,579 | 4,818 | 6,339 | 29,619 | |
| Jyvitetty — Graderats . . . » | 5,143 | 1,684 | 1,869 | 136 | 2,388 | 2,100 | 301 | 713 | 14,334 | |
| Jaettu — Skiftats » | 409 | 2,965 | 830 | 116 | 22,065 | 5,431 | 6,343 | 4,287 | 42,446 | |
| Jaettu, osakkaita — Skiftats, intressenter | 22 | 185 | 17 | 8 | 84 | 80 | 350 | 76 | 822 | |
| Lohotto — Styckats ha | 1,956 | 2,137 | 1,367 | 619 | 2,368 | 2,151 | 6,084 | 5,266 | 21,948 | |
| Lohotto, osakkaita — Styckats, intressenter | 1,535 | 791 | 811 | 143 | 256 | 321 | 772 | 277 | 4,906 | |
| Asutustiloja muodostettu valtion metsämailla — Kolonisationslägenheter bildats å statens skogsmarker . . . ha | — | 737 | — | — | — | — | — | 702 | 1,439 | |
| Asutustiloja muodostettu valtion-metsämailla, luku — Kolonisationslägenheter bildats å statens skogsmarker, antal | — | 65 | — | — | — | — | — | 15 | 80 | |
| Käyty rajoja — Uppgåtts rår | 333 | 636 | 199 | 80 | 661 | 196 | 433 | 175 | 2,713 | |
| Rakennettu pyykkejä — Uppförts rösen kpl. — st. | 5,999 | 8,461 | 2,613 | 363 | 1,205 | 1,441 | 3,138 | 971 | 24,191 | |
| Toimitusinsinöörien palkkaus, mk ²⁾ — Förrättningsingeniörernas avlöning, mk ²⁾ . . | 2,252,485 | 3,776,912 | 2,679,774 | 1,166,921 | 1,323,057 | 2,636,691 | 4,142,640 | 3,278,542 | 21,257,022 | |

1) Tilastosta puuttuu eräiden sotaväessä olleiden toimitusinsinöörien työt. — Statistiken upp-tager icke arbeten, som utförts av en del i krigstjänst varande förrättningsingeniörer.

2) Palkkaukseen sisältyy tässä, samoin kuin vuosien 1919—1940 vuosikertomuksissakin, korvaus palkkioasetuksen mukaan tehdystä työstä ja valtiolta kuukausittain nostettu palkkaus, sotapalveluksessa oleville suoritettu erityiskorvaus, sekä pika-asutustehtävistä maksetut palkat. — I avlöningen ingår här, lika som i årsberättelserna för åren 1919—1940 arvoden för enligt taxa utförda arbeten jämte den från staten månatligen uppburna avlöningen, specialersättning för de i krigstjänst varande samt för snabbkolonisationsgöromål erlagda löner.

Toimeenpantaviksi määrättyjen, poistettujen ja seuraavaan vuoteen siirtyneiden toimitusten luku tilastovuonna. — Antalet av till utförande förordnade, avförda och till följande år överförda förrättningar under statistikåret.

| | Uudenmaan lään Nylands län | Jyväskylä, Porin lään seksä Ahvenanmaa Åbo o. Biskopstads län samt Åland | Hämeen lään Tavastehus län | Viljoen lään Viborgs län | Mikkelin lään S:t Michels län | Kuopion lään Kuopio län | Vaasan lään Vasa län | Oulun lään Uleåborgs län | Lapin lään Lapplands län | Koko maassa Hela landet |
|--|-------------------------------|---|-------------------------------|-----------------------------|----------------------------------|----------------------------|-------------------------|-----------------------------|-----------------------------|----------------------------|
| Vuodesta 1940 siirretyistä toimituksista olli: ¹⁾ — Från år 1940 balanserade lantmäteriförrättingars antal utgjorde: ¹⁾ | | | | | | | | | | |
| Isojakoja ja verollepanoja — Storskiften och skattläggningar | — | 7 | — | — | 2 | — | — | 47 | 42 | 98 |
| Vuokra-alueiden erottamisia ja muita asuttamistoimituksia valtion metsämailla — Avskiljande av legoområden och andra kolonisationsförrättningar å statens skogsmarker | — | 149 | 49 | 1 | 36 | 127 | 74 | 332 | 100 | 868 |
| Uusjakoja — Nyskiften | 10 | 44 | 32 | 1 | 1 | 6 | 70 | 7 | — | 171 |
| Halkomisia — Klyvningar | 71 | 269 | 120 | 414 | 230 | 552 | 802 | 466 | 167 | 3,091 |
| Lohkomisia — Styckningar | 572 | 1,802 | 717 | 851 | 361 | 811 | 721 | 609 | 110 | 6,554 |
| Muita toimituksia — Övriga förrättningar | 942 | 1,191 | 857 | 232 | 707 | 1,085 | 1,003 | 366 | 101 | 6,484 |
| Tilastovuonna on toimeenpantavaksi määrätty: — Under redogörelseåret har till verkställighet förordnats: | | | | | | | | | | |
| Isojakoja ja verollepanoja — Storskiften och skattläggningar | — | — | — | — | — | — | — | — | — | — |
| Vuokra-alueiden erottamisia ja muita asuttamistoimituksia valtion metsämailla — Avskiljande av legoområden och andra kolonisationsförrättningar å statens skogsmarker | — | 2 | — | — | 1 | 1 | — | 3 | 5 | 12 |
| Uusjakoja — Nyskiften | — | 2 | — | — | — | 1 | 8 | — | — | 11 |
| Halkomisia — Klyvningar | 18 | 79 | 18 | 20 | 30 | 81 | 148 | 58 | 40 | 492 |
| Lohkomisia — Styckningar | 762 | 460 | 379 | 108 | 206 | 325 | 561 | 200 | 20 | 3,021 |
| Muita toimituksia — Övriga förrättningar | 410 | 500 | 444 | 54 | 193 | 353 | 312 | 121 | 18 | 2,405 |
| Yhteensä — Summa | 2,785 | 4,505 | 2,616 | 1,681 | 1,767 | 3,342 | 3,699 | 2,209 | 603 | 23,207 |
| Näistä on vuoden kuluessa poistettu osaksi päätyneinä, osaksi peruttettuina ja osaksi muista syistä enemmän toimen varaan jättämättöminä: — Av dessa har under året avförts dels som avslutade, dels återkallade och dels av andra orsaker icke på vidare åtgärd beroende: | | | | | | | | | | |
| Isojakoja ja verollepanoja — Storskiften och skattläggningar | — | 1 | — | — | — | — | — | 2 | — | 3 |
| Vuokra-alueiden erottamisia ja muita asuttamistoimituksia valtion metsämailla — Avskiljande av legoområden och andra kolonisationsförrättningar å statens skogsmarker | — | 31 | 21 | — | 1 | 41 | 4 | 29 | 2 | 129 |

¹⁾ Tilastovuoden lopussa. — Vid redogörelseårets utgång.

| | Uudenmaan lääni Nylands län | Turun ja Porin lääni sekä Ahvenanmaa Åbo o. Björneborgs län samt Åland | Hämeen lääni Tavastehus län | Viljoonin lääni Viborgs län | Mikkelin lääni St. Michaels län | Kuopion lääni Kuopio län | Vasellan lääni Vasa län | Oulun lääni Uleaborgs län | Lapin lääni Lapplands län | Koko maassa Hela landet |
|--|--------------------------------|---|--------------------------------|--------------------------------|------------------------------------|-----------------------------|----------------------------|------------------------------|------------------------------|----------------------------|
| Uusjakoja — Nyskiften | 1 | 1 | 6 | — | — | 2 | 9 | — | — | 19 |
| Halkomisia — Klyvningar | 6 | 60 | 31 | 18 | 36 | 94 | 142 | 75 | 14 | 476 |
| Lohkomisia — Styckningar | 621 | 862 | 567 | 117 | 227 | 449 | 522 | 277 | 34 | 3,676 |
| Muita toimituksia — Övriga för- rättningar | 99 | 165 | 228 | 42 | 180 | 280 | 223 | 104 | 16 | 1,337 |
| Yhteensä — Summa | 727 | 1,120 | 853 | 177 | 444 | 866 | 900 | 487 | 66 | 5,640 |
| Siirto vuoteen 1942: Balans till år 1942: | | | | | | | | | | |
| Isojakoja ja verollepanoja — Stor- skiften och skattläggningar | — | 6 | — | — | 2 | — | — | 45 | 42 | 95 |
| Vuokra-alueiden erottamisia ja muita asuttamistoimituksia val- tion metsämailla — Avskiljande av legoområden och andra kolo- nisationsförrättningar å statens skogsmarker | — | 120 | 28 | 1 | 36 | 87 | 70 | 306 | 103 | 751 |
| Uusjakoja — Nyskiften | 9 | 45 | 26 | 1 | 1 | 5 | 69 | 7 | — | 163 |
| Halkomisia — Klyvningar | 83 | 288 | 107 | 416 | 224 | 539 | 808 | 449 | 193 | 3,107 |
| Lohkomisia — Styckningar | 713 | 1,400 | 529 | 842 | 340 | 687 | 760 | 532 | 96 | 5,899 |
| Muita toimituksia — Övriga för- rättningar | 1,253 | 1,526 | 1,073 | 244 | 720 | 1,158 | 1,092 | 383 | 103 | 7,552 |
| Yhteensä — Summa | 2,058 | 3,385 | 1,763 | 1,504 | 1,323 | 2,476 | 2,799 | 1,722 | 537 | 17,567 |

Vertaamista varten esitetään seuraava poistettujen ja siirrettyjen maanmittaus-
taulukko, josta nähdään 10 viimeisenä toimitusten luku.
vuonna toimeenpantaviksi määrättyjen,

Toimeenpantaviksi määrättyjen, poistettujen ja seuraavaan vuoteen siirtyneiden toimitusten luku
10 v. aikana. — Antalet av till utförande förordnade, avförda och till följande år överförda
förrättningar under 10 års tid.

| | Vuonna 1932 År 1932 | Vuonna 1933 År 1933 | Vuonna 1934 År 1934 | Vuonna 1935 År 1935 | Vuonna 1936 År 1936 | Vuonna 1937 År 1937 | Vuonna 1938 År 1938 | Vuonna 1939 År 1939 | Vuonna 1940 År 1940 | Vuonna 1941 År 1941 |
|--|------------------------|------------------------|------------------------|------------------------|------------------------|------------------------|------------------------|------------------------|------------------------|------------------------|
| Toimeenpantavaksi määrätty: Till verkställighet förordnats: | | | | | | | | | | |
| Isojakoja ja verollepanoja — Stor- skiften och skattläggningar | 24 | 22 | 43 | 11 | 39 | 4 | 30 | 29 | 1 | — |
| Vuokra-alueiden erottamisia ja muita asuttamistoimituksia val- tion metsämailla — Avskiljande av legoområden och andra kolo- nisationsförrättningar å sta- tens skogsmarker | 486 | 548 | 391 | 341 | 437 | 397 | 287 | 188 | 39 | 12 |
| Uusjakoja — Nyskiften | 21 | 39 | 44 | 24 | 47 | 37 | 41 | 39 | 9 | 11 |
| Halkomisia — Klyvningar | 1,453 | 1,736 | 1,874 | 1,995 | 1,859 | 2,191 | 1,881 | 1,995 | 483 | 492 |

| | Vuonna 1932 Ar 1932 | Vuonna 1933 Ar 1933 | Vuonna 1934 Ar 1934 | Vuonna 1935 Ar 1935 | Vuonna 1936 Ar 1936 | Vuonna 1937 Ar 1937 | Vuonna 1938 Ar 1938 | Vuonna 1939 Ar 1939 | Vuonna 1940 Ar 1940 | Vuonna 1941 Ar 1941 |
|---|------------------------|------------------------|------------------------|------------------------|------------------------|------------------------|------------------------|------------------------|------------------------|------------------------|
| Lohkomisia — Styckningar | 9,234 | 8,439 | 8,485 | 9,006 | 9,701 | 9,907 | 11,210 | 9,461 | 3,596 | 3,021 |
| Muita toimituksia — Övriga för- rättningar | 877 | 1,070 | 1,128 | 1,296 | 1,271 | 1,603 | 1,460 | 1,300 | 5,126 | 2,405 |
| Yhteensä — Summa | 12,095 | 11,854 | 11,965 | 12,673 | 13,354 | 14,139 | 14,909 | 13,012 | 9,254 | 5,941 |
| Poistettu: — Avförda: | | | | | | | | | | |
| Isojakoja ja verollepanoja — Stor- skiften och skattläggningar | 17 | 22 | 11 | 15 | 34 | 50 | 25 | 16 | 13 | 3 |
| Vuokra-alueiden erottamisia ja muita asuttamistoimituksia val- tion metsämailla — Avskiljande av legoområden och andra kol- onisationsförrättningar å stats- skogsmarker | 1,082 | 445 | 1,056 | 1,188 | 680 | 452 | 412 | 194 | 226 | 129 |
| Uusjakoja — Nyskiften | 31 | 57 | 42 | 47 | 47 | 47 | 41 | 26 | 33 | 19 |
| Halkomisia — Klyvningar | 1,741 | 1,854 | 1,670 | 2,130 | 2,054 | 1,986 | 1,701 | 1,428 | 1,661 | 476 |
| Lohkomisia — Styckningar | 12,067 | 10,170 | 11,450 | 10,624 | 10,113 | 9,605 | 9,181 | 9,511 | 7,211 | 3,676 |
| Muita toimituksia — Övriga för- rättningar | 935 | 1,111 | 1,157 | 1,142 | 1,221 | 1,195 | 1,178 | 1,015 | 1,691 | 1,337 |
| Yhteensä — Summa | 15,873 | 13,659 | 15,386 | 15,146 | 14,149 | 13,335 | 12,538 | 12,190 | 10,835 | 5,640 |
| Siirto seuraavaan vuoteen: Balanserade till följande år: | | | | | | | | | | |
| Isojakoja ja verollepanoja — Stor- skiften och skattläggningar | 103 | 103 | 136 | 132 | 138 | 93 | 97 | 110 | 98 | 95 |
| Vuokra-alueiden erottamisia ja muita asuttamistoimituksia val- tion metsämailla — Avskiljande av legoområden och andra kol- onisationsförrättningar å stats- skogsmarker | 2,827 | 2,935 | 2,274 | 1,456 | 1,228 | 1,183 | 1,058 | 1,053 | 867 | 751 |
| Uusjakoja — Nyskiften | 229 | 210 | 212 | 189 | 188 | 178 | 180 | 193 | 170 | 163 |
| Halkomisia — Klyvningar | 3,957 | 3,781 | 3,921 | 3,753 | 3,459 | 3,587 | 3,734 | 4,298 | 3,106 | 3,107 |
| Lohkomisia — Styckningar | 14,298 | 12,614 | 9,712 | 8,100 | 7,767 | 8,132 | 10,192 | 10,145 | 6,541 | 5,899 |
| Muita toimituksia — Övriga för- rättningar | 1,815 | 1,775 | 1,742 | 1,996 | 2,041 | 2,473 | 2,761 | 3,046 | 6,484 | 7,552 |
| Yhteensä — Summa | 23,229 | 21,418 | 17,997 | 15,628 | 14,821 | 15,646 | 18,022 | 18,845 | 17,266 | 17,567 |

Toimitusinsinöörien tulot. —
Förrättningsingeniörernas
inkomster.

Tilastovuonna saamiensa virkatulojen ¹⁾ suuruuden mukaan sijoittuvat toimitusinsinöörit ²⁾ eri tuloluokkiin seuraavasti:

Toimitusinsinöörien tulot. — Förrättningsingeniörernas inkomster.

| Lääni — Län | Insinöörejä Ingenjörer | Tuloja mk — Inkomster mk | | | | | | | | | | keskimäärin i medeltal |
|--|---------------------------|-----------------------------|-------------------|-------------------|-------------------|-------------------|-------------------|--------------------|---------------------|---------------------|-----------------|---------------------------|
| | | alle 40,000 under 40,000 | 40,000— 50,000 | 50,000— 60,000 | 60,000— 70,000 | 70,000— 80,000 | 80,000— 90,000 | 90,000— 100,000 | 100,000— 150,000 | 150,000— 200,000 | 200,000 merå | |
| Uudenman — Nylands Turun ja Porin sekä Ahvenanmaa — Åbo och Björneborgs samt Åland | 23 | 3 | — | 2 | 2 | 5 | 6 | 3 | 1 | 1 | — | 72,557 |
| Hämeen — Tavastehus Viipurin — Viborgs | 37 | 1 | 5 | 11 | 5 | 5 | 3 | 2 | 5 | — | — | 71,755 |
| Mikkelin — S:t Michels Kuopion — Kuopio | 26 | 2 | 1 | 5 | 4 | 3 | 6 | 1 | 3 | 1 | — | 74,620 |
| Vaasan — Vasa | 8 | — | — | 2 | — | 2 | 3 | — | 1 | — | — | 75,718 |
| Oulun — Uleåborgs | 14 | 1 | 3 | 1 | 1 | 3 | 2 | 2 | 1 | — | — | 69,993 |
| Yhteensä — Summa | 34 | 9 | 2 | 5 | 4 | 7 | 2 | 2 | 3 | — | — | 60,988 |
| Keskimäärin koko maas- sa — I medeltal i hela landet | 58 | 10 | 5 | 6 | 7 | 11 | 4 | 6 | 9 | — | — | 71,824 |
| | 47 | 5 | 7 | 9 | 5 | 8 | 9 | 1 | 3 | — | — | 66,223 |
| | 247 | 31 | 23 | 41 | 28 | 44 | 35 | 17 | 26 | 2 | — | — |
| | | | | | | | | | | | | 69,233 |

1) Tuloista ei ole vähennetty kulunkeja piirustus- ja kirjoitustarpeista eikä myöskään konttoriapulaisille maksettuja korvauksia. Matkapalkkioita ei ole laskettu tuloksi. — Från inkomsterna har icke avdragits omkostnader för rit- och skrivmaterial ej heller åt kontorsbiträden utbetalade ersättningar. Researvodena ha icke upptagits som inkomst.

2) Taulukossa on otettu huomioon ainoastaan niiden toimitusinsinöörien virkatulot, jotka ovat olleet virkatoimissa ainakin pääasiallisimman osan vuotta. — Tabellen utvisar endast de förrättningsingeniörers tjänsteinkomster vilka tjänstgjort åtminstone huvudsakligaste delen av året.

Maanjako-oikeudet. — Ägodelningsrätterna.

Maanjako-oikeuksien käsittelyn alaisena on tilastovuonna ollut seuraava määrä maanmittaustoimituksia:

Maanjako-oikeuksissa käsitellyt toimitukset. — Av ägodelningsrätterna handlagda förrättningar.

| Läni — Län | Isotakojia uusitakojia ja jaonkäytännöllisiä Skotskitten, nysskitten och kompletteringar av äldre skitten | Halkomisia Klyvningar | Lohkomisia Skychningar | Yhteisöjen, vesistöjen ja vesialueen jakojen skitten av samfund mark, tilländningar och vattenområden | Yhteisöjen, vesistöjen ja vesialueen jakojen skitten av samfund mark, tilländningar och vattenområden | Erillisiä rajankäyntitoimituksia y. m. Rågningar m. m. | Vuokra-alueiden järjestyksiä Reglering av legområden | Yhteensä Summa |
|---|---|-----------------------|------------------------|---|---|--|--|----------------|
| Uudenmaan — Nylands | — | 1 | — | — | — | — | 5 | 6 |
| Turun ja Porin sekä Ahvenanmaa — Åbo och Björneborgs samt Åland | 3 | 3 | 1 | 2 | — | — | 1 | 10 |
| Hämeen — Tavastehus | 2 | 1 | 1 | — | 1 | 1 | 2 | 7 |
| Vipurin — Viborgs | — | — | — | — | 1 | — | — | 2 |
| Mikkelin — St Michels | 1 | 5 | — | 3 | — | — | — | 9 |
| Kuopion — Kuopio | — | 3 | 1 | — | — | — | — | 4 |
| Vaasan — Vasa | 4 | 8 | 5 | — | — | 6 | — | 23 |
| Oulun — Uleåborgs | — | — | — | — | — | — | — | — |
| Lapin — Lapplands | 1 | 2 | — | — | — | — | — | 3 |
| Yhteensä — Summa | 11 | 23 | 8 | 6 | 8 | 8 | 8 | 64 |
| V. 1940 olivat nämä — År 1940 voro dessa | 12 | 22 | 19 | 13 | 15 | 18 | 18 | 99 |
| » 1939 » » — » 1939 » » | 16 | 66 | 35 | 16 | 51 | 83 | 83 | 267 |
| » 1938 » » — » 1938 » » | 42 | 81 | 77 | 34 | 58 | 41 | 41 | 333 |
| » 1937 » » — » 1937 » » | 51 | 95 | 59 | 42 | 62 | 18 | 18 | 327 |
| » 1936 » » — » 1936 » » | 43 | 96 | 60 | 35 | 49 | 33 | 33 | 316 |
| » 1935 » » — » 1935 » » | 30 | 92 | 54 | 39 | 54 | 34 | 34 | 303 |
| » 1934 » » — » 1934 » » | 58 | 102 | 55 | 28 | 68 | 15 | 15 | 326 |
| » 1933 » » — » 1933 » » | 53 | 78 | 77 | 28 | 45 | 4 | 4 | 285 |
| » 1932 » » — » 1932 » » | 31 | 74 | 45 | 28 | 37 | 14 | 14 | 229 |

Paitsi edellä mainituissa maanmittaustoimituksissa syntyneitä riitaisuuksia ovat maanjako-oikeudet käsitelleet myöskin vuokralautakuntien päätöksistä aiheutuneita valituksia: Turun ja Porin läänissä sekä Ahvenanmaalla 15, Hämeen läänissä 3, Mikkelin 20, Kuopion 24, Vaasan 4 ja Oulun läänissä 3 vuokra-alueen erottamista koskevassa jutussa eli yhteensä koko maassa 77 jutussa.

Vuonna 1940 käsitelivät maanjako-oikeudet yhteensä 93 tällaista vuokralautakuntien päätöksistä aiheutunutta juttua, v. 1932 147, v. 1933 121, v. 1934 132, v. 1935

96, v. 1936 143, v. 1937 151, v. 1938 151, v. 1939 255, v. 1940 93 ja v. 1941 77 juttua.

Siirtokustannukset. — Utflyttningskostnader.

Talonsiirtojen edistämiseksi suoritettavina apurahoina ja etumaksuina, jotka lain nojalla toukokuun 31 p:ltä 1938 saadaan yleisistä varoista maksaa asianomaisille tilanomistajille, ovat maaherrat maanmittaushallitukselle tulneiden ilmoitusten mukaan tilastovuonna määränneet maksettaviksi seuraavat rahaerät:

Maksettaviksi määrättyt siirtokustannukset. — Utanordnade utflyttningskostnader.

| | Apurahoina Understöd | | Etumaksuina Förskott | |
|--|-------------------------|-----------|-------------------------|-----------|
| | mk | piä pi | mk | piä pi |
| Uudenmaan lääni — Nylands län | 1,000 | — | 60,611 | 60 |
| Turun ja Porin lääni — Åbo och Björneborgs län | 500 | — | 215,222 | 80 |
| Ahvenanmaan maakunta — Landskapet Åland | — | — | — | — |
| Hämeen lääni — Tavastehus län | 12,500 | — | 783,961 | 75 |
| Viipurin » — Viborgs » | — | — | 19,540 | — |
| Mikkelin » — S:t Michels » | — | — | 41,600 | — |
| Kuopion » — Kuopio » | — | — | 7,937 | 50 |
| Vaasan » — Vasa » | 37,500 | — | 830,145 | 35 |
| Oulun » — Uleåborgs » | — | — | 57,751 | — |
| Lapin » — Lapplands » | — | — | — | — |
| Yhteensä — Summa | 51,500 | — | 2,016,770 | — |
| Vuonna 1940 olivat nämä — År 1940 voro dessa | 52,800 | — | 3,771,210 | 65 |
| » 1939 » » — » 1939 » » | 64,700 | — | 3,933,656 | 25 |
| » 1938 » » — » 1938 » » | 49,550 | — | 2,979,568 | 05 |
| » 1937 » » — » 1937 » » | 34,200 | — | 3,553,786 | 35 |
| » 1936 » » — » 1936 » » | 55,025 | — | 5,863,285 | 60 |
| » 1935 » » — » 1935 » » | 54,550 | — | 4,654,285 | 85 |
| » 1934 » » — » 1934 » » | 46,700 | — | 6,054,484 | 70 |
| » 1933 » » — » 1933 » » | 67,720 | 85 | 6,738,950 | 57 |
| » 1932 » » — » 1932 » » | 64,272 | 45 | 6,042,954 | 95 |

Edellämainittujen apurahojen lisäksi on toavustuksilla vuoden 1941 kuluessa seu-
valtio osallistunut siirtokustannuksiin siir- raavasti:

| | |
|--|-------------|
| Turun ja Porin läänissä — I Åbo och Björneborgs län .. | 15,033: 45 |
| Hämeen läänissä — I Tavastehus län | 847,394: 90 |
| Vaasan » — I Vasa » | 26,757: — |
| Lapin » — I Lapplands » | 13,904: — |

Koko maassa — I hela landet 903,089: 35

| | |
|--|---------------|
| Vuonna 1940 olivat nämä — År 1940 voro dessa | 2,446,047: 20 |
| » 1939 » » — » 1939 » » | 2,638,865: — |
| » 1938 » » — » 1938 » » | 371,350: — |
| » 1937 » » — » 1937 » » | 386,062: — |
| » 1936 » » — » 1936 » » | 996,693: 65 |
| » 1935 » » — » 1935 » » | 166,833: 95 |
| » 1934 » » — » 1934 » » | 1,142,674: 25 |

Vuokra-alueiden lunastamisesta tilasto-
vuonna aiheutuneista, valtion suorittamista
rakennusten siirtokustannuksista, näiden
siirtokustannusten ennakkomaksuista ja
vuokramiehille eräissä tapauksissa myönne-

tyistä siirtoapurahoista on maanmittaus-
hallitus pyynnöstään saanut maaherroilta
luettelot, joiden mukaan sanottujen meno-
jen yhteissummat olivat eri lääneissä:

Vuokra-alueiden lunastamisesta aiheutuneet siirtokustannukset. — Av legoområdens inlösen föränledda utflyttningskostnader.

| | |
|--|-------------------------|
| Uudenmaan lääni — Nylands län | — |
| Turun ja Porin lääni — Åbo och Björneborgs län | 5,443: 25 |
| Ahvenanmaan maakunta — Landskapet Åland | — |
| Hämeen lääni — Tavastehus län | 220: — |
| Viipurin „ — Viborgs „ | — |
| Mikkelin „ — S:t Michels „ | — |
| Kuopion „ — Kuopio „ | 22,550: — |
| Vaasan „ — Vasa „ | — |
| Oulun „ — Uleåborgs „ | — |
| Lapin „ — Lapplands „ | — |
| | Yhteensä — Summa |
| | 28,213: 25 |
| Vuonna 1940 olivat nämä — År 1940 voro dessa | 153,322: 25 |
| „ 1939 „ „ — „ 1939 „ „ | 128,040: 40 |
| „ 1938 „ „ — „ 1938 „ „ | 335,851: 80 |
| „ 1937 „ „ — „ 1937 „ „ | 34,632: 50 |
| „ 1936 „ „ — „ 1936 „ „ | 48,899: — |
| „ 1935 „ „ — „ 1935 „ „ | 126,142: 45 |
| „ 1934 „ „ — „ 1934 „ „ | 277,570: 90 |
| „ 1933 „ „ — „ 1933 „ „ | 397,641: 45 |
| „ 1932 „ „ — „ 1932 „ „ | 762,131: 85 |

Muita avustuksia. — Övriga understöd.

Maanmittaustoimitusten avustamisesta valtion varoilla 31 päivänä joulukuuta 1938 annetun lain 4 § on tehnyt mahdolliseksi uusjakotoimituksissa suorittaa toimitusinsi-

nöörin palkkiosta osan valtion lopullisena menona. Tällaista avustusta ei tähän mennessä ole suoritettu ennen kuin tilastovuonna, jolloin Vaasan läänissä suoritettujen uusjakojen osalta on tätä avustusta maksettu 51,627 markkaa.

V. Erikoistilastoa.

Vuokra-alueita muodostettu itsenäisiksi tiloiksi. — Legoområden avskilts till självständiga lägenheter.

Vuodesta 1922 vuoteen 1940 on maanmittaushallituksen kehoituksesta maanmittauskontoreissa toimitusinsinöörien antamien ilmoitusten perusteella laadittu luettelo niiden vuokra-alueiden luvusta, jotka on muodostettu itsenäisiksi tiloiksi vuokra-alueiden lunastamisesta annetun lain voimaan tulemisesta viimeksi mainitun vuoden loppuun. Kun tilastovuonna suuri osa toimitusinsinöörejä oli sotatoimiin kutsuttuna, ei tätä tilastoa ole tilastovuoden kuluessa voitu täydentää, mutta tullaan se tekemään heti sen jälkeen, kun toimitusinsinöörit sotatoimista vapauduttuaan voivat tiedot antaa. Näin ollen ei vuosikertomus sisällä taulukkoa itsenäisiksi tiloiksi erotettujen vuokra-alueiden lukumäärästä eikä myöskään muiden lakien nojalla erotettujen vuokra-alueiden määrästä.

Tilojen lukumäärä suuruusluokittain vuoden 1941 lopussa. — Lägenheternas antal enligt storleksklasser vid utgången av år 1941.

Vuonna 1931 maanmittaushallituksen toimesta ilmestynyt julkaisu „Osittamistilasto” sisältää muun muassa tiedot vuoden 1924 lopussa olleiden tilojen luvusta eri suuruusluokkiin ryhmitettyinä kunnittain sekä myös taulukon vuoden 1928 lopussa olleiden tilojen luvusta lääneittäin. Koska sanotunlaisen tilaston saattaminen nykyoloja vastaavaksi on näyttänyt tarpeen vaatimalta, on maanmittaushallituksessa maanmittauskontoreissa kootun aineiston perusteella laadittu uusi, tilannetta vuoden 1935 lopussa osoittava tilasto. Sitäpaitsi tehdään maanmittauskontoreissa tämän tilaston ajan tasalla pitämistä varten vuoden 1936 alusta lukien tilastot eri kuntien tilaryhmissä ja tilaluvuissa vuosittain tapahtuneista muutoksista.

Sivulla 38 oleva taulukko osoittaa vuoden 1941 lopussa olemassa olleiden tilojen

luvut lääneittäin eri suuruusluokkiin ryhmitettyinä.

VI. Siirtoväen pika-asutustoiminta.

Siirtoväen pika-asutustoimintaa jatkettiin tilastovuoden alkupuolella samassa laajuudessa, kuin edellisenä vuotena. Näinollen oli maanmittausvirtekunta melkein kokonaisuudessaan alkuosan vuotta näissä tehtävissä. Kuitenkin olivat pika-asutustehtävät melkein kaikissa toimikunnissa keskitalvella keskeytettyinä missä pitemmän missä lyhemmän ajan. Keskeytysaika vaihteli kuukauden ja kolmen kuukauden välillä. Useimmissa toimikunnissa oli työ keskeytyksissä tammi—maaliskuun ajan, mutta jotkut toimikunnat olivat keskeyttäneet työskentelynsä jo joulukuussa. Huhtikuusta lähtien olivat kaikki toimikunnat jälleen työssä.

Kesäkuun 3—5 päivinä toimeenpantiin Helsingissä pika-asutustoimikuntien toimihenkilöille luento- ja neuvottelupäivät, minne muun muassa kaikki puheenjohtajat ja osa teknillisiä apulaisia osallistui. Luen-

topäivien ohjelma näkyy toisessa paikassa vuosikertomusta.

Sodan puhjettua uudelleen kesäkuussa suurin osa pika-asutustoimikuntien henkilökuntaa sai kutsun asepalvelukseen. Tilanteen näin muututtua määrättiin pika-asutustehtävät keskeytettäväksi heinäkuun alusta lukien. Tämän jälkeen suoritettiin ainoastaan rahavarojen tilitykset eräissä toimikunnissa ja, sikäli kuin toimikuntien toimihenkilöillä oli tilaisuutta, koettiin lainattu kartta-aineisto toimittaa omistajilleen sekä toimikuntien omaisuus talteen joko asutusasiainosastoon tai maanmittauskontoreihin. Osa omaisuudesta jäi kuitenkin toimikuntien toimipaikkoihin tallettavaksi.

Pika-asutustoiminnan aikana on muodostunut tai oli keskeneräisinä tekeillä seuraava määrä tiloja:

| Lääni—Län | Valmiita tiloja kpl. | | | | | Tiloja, joiden muodostamisessa ulkotyöt on suoritettu kpl. | | | | | Tiloja, jotka on vain paalutettu kpl. | | | | | | | |
|---|----------------------|-----------------|----------------|---------------|-----------------|--|-----------------|----------------|---------------|-----------------|---------------------------------------|-----------------|----------------|---------------|-----------------|------------|----------|--------------|
| | perikunta-tiloja | villitys-tiloja | sekanuoltiloja | saunon-tiloja | kalastus-tiloja | perikunta-tiloja | villitys-tiloja | sekanuoltiloja | saunon-tiloja | kalastus-tiloja | perikunta-tiloja | villitys-tiloja | sekanuoltiloja | saunon-tiloja | kalastus-tiloja | yhteensä | | |
| Uudenmaan — Nylands | — | 703 | 70 | 364 | 5 | 1,142 | 52 | 289 | 40 | 203 | 4 | 588 | 10 | 260 | 18 | 100 | 7 | 395 |
| Turun ja Porin — Åbo och Björneborgs | — | 977 | 120 | 398 | 63 | 1,558 | 29 | 284 | 35 | 111 | 56 | 515 | 32 | 356 | 42 | 257 | 2 | 689 |
| Hämeen — Tavastehus . | — | 1,031 | 80 | 413 | — | 1,524 | 29 | 435 | 23 | 25 | — | 512 | 11 | 148 | 10 | 19 | — | 188 |
| Viipurin — Viborgs | — | 98 | 14 | 85 | — | 197 | 2 | 20 | 3 | — | — | 25 | — | 11 | 1 | — | — | 12 |
| Mikkelin — S:t Michels . | — | 608 | 53 | 65 | — | 726 | 11 | 105 | 9 | 35 | — | 160 | 11 | 54 | 7 | 7 | — | 79 |
| Kuopion — Kuopio | — | 871 | 113 | 461 | — | 1,445 | 10 | 198 | 51 | 116 | — | 375 | 6 | 87 | 16 | 42 | — | 151 |
| Vaasan — Vasa | — | 719 | 77 | 260 | — | 1,056 | 14 | 179 | 17 | 60 | — | 270 | 20 | 223 | 7 | 7 | — | 267 |
| Oulun — Uleåborgs | — | 370 | 49 | 236 | — | 655 | 6 | 107 | 11 | 31 | — | 155 | 18 | 99 | 13 | 24 | — | 154 |
| Lapin — Lapplands | — | 40 | 27 | 52 | — | 119 | — | 5 | — | — | — | 5 | — | 1 | 2 | — | — | 3 |
| Koko maassa — Hela landet | — | 5,417 | 603 | 2,334 | 68 | 8,422 | 153 | 1,622 | 189 | 581 | 60 | 2,605 | 108 | 1,239 | 116 | 456 | 9 | 1,928 |

Tämän mukaan saatiin siis valmiita tiloja kaikkiaan aikaan 8,422 kappaletta, sellaisia, joissa ulkotyöt olivat täysin valmiit, 2,605 kappaletta ja maalle paalutettuja tiloja 1,928 kappaletta eli siis yhteensä valmiita ja puolivalmiita tiloja 12,955 kappaletta. Tämä luku ei kuitenkaan ole tarkka, sillä

lopulliset tiedot eräistä pika-asutustoimikunnista puuttuvat. Kun pika-asutustilojen tarve oli noin 39,000, oli siis valmiiksi tai puolivalmiiksi saatu noin 1/3 tarvittavasta tilamäärästä.

Helsingissä, maanmittaushallituksessa 19 päivänä tammikuuta 1945.

Pääjohtaja **Väinö Ahla.**

Vanhempi insinööri *Benni Schildt.*

Resumé.

I. Lantmäterikåren i dess helhet.

Antalet tjänstemän och befattningshavare i lantmäteristyrelsen, lantmäterikontoren och lantmäterikåren utgjorde vid redogörelseårets utgång inalles 825, varav 30 voro tjänstemän i lantmäteristyrelsen, 46 i lantmäterikontoren, 245 förrättningsingeniören, 28 lantmateriauskultanter, 46 ordinarie och extraordinarie kartläggare, 147 lantmäteripraktikanter och kartläggarelever samt 69 ordinarie befattningshavare i lantmäteristyrelsen och 176 i lantmäterikontoren.

II. Lantmäteristyrelsen.

Lantmäteristyrelsen har under redogörelseåret handlagt 5,473 ärenden, varav 5,383 under året slutbehandlades och 90 överfördes till följande år. Dessa ärenden gävo anledning till inalles 6,049 skrivelser. Föreståndaren för topografiska byråns civila sektion har expedierat inalles 1,467 skrivelser, vilka icke ingå i förenämnda antal. Å lantmäteristyrelsens avdelning för skiftesverket ha 106 plena och å avdelningen för kartverksamheten 5 plena ägt rum, varvid handlagts inalles 1,367 ärenden.

Då göromålen på avdelningen för kartverksarbeten ökat har lantmäteristyrelsen utöver den ordinarie personalen nödgats anlita extra arbetskraft. De extra kartriktarna och byråbiträdena ha under redogörelseåret tjänstgjort i lantmäteristyrelsen under sammanlagt 108 månader.

Med medel anslagna för vetenskaplig undersökning av skiftesverksamheten och lantmateriet har under redogörelseåret verkställts endast undersökningar rörande repartition av utflyttningskostnader.

För snabbkolonisationens funktionärer anordnades föreläsningdagar den 3, 4 och 5 juni, varvid höllos sju föredrag.

Årsinspektioner verkställdes å alla andra lantmäterikontor utom å lantmäterikontoren i Nylands och Åbo och Björneborgs län.

Lantmäteristyrelsens arkiv har emottagit renovationer av kartor och handlingar hörande till 1,019 skilda lantmäteriförrättningar. Kartrenovationerna omfattade 1,591 blad och renovationerna av handlingar 4,769 blad.

Geodetiska byråns huvuduppgift utgjorde under redovisningsåret slutförandet av triangulationen av sjöplatån i Savolax, som påbörjats föregående år. På detta område arbetade tre byggnadsgrupper, vilka uppförde 48 signaltorn. Även vinkelobservationer verkställdes på sagda område. Längre norrut utvidgades triangelnätet längs östgränsen från Suomussalmi ända till Savukoski. En del av dessa observationer måste dock lämnas till följande år. Sammanlagt 785 km polygontåg uppmättes.

Byråarbetena omfattade uträkningen av föregående års observationer speciellt på sjöplatån i Savolax samt dessutom på området Kuhmo—Kuusamo och på en triangelkedja österom Torneå älvdal.

10 stadsplanemätningar granskades under årets lopp, omfattande sammanlagt 4,540 ha och två nya mätningar påbörjades. Utpalningen godkändes i två fall och tre nya sådana påbörjades.

Under sommaren fotograferades cirka 4,000 km² i skalan 1 : 20,000. Flygbildskartor sammanställdes för ett område på 4,500 km². Med stereoplanigraf bestämdes 370 punkter.

Kartografiska byrån har låtit utföra rekognosceringsmätningar för sockenkartan på en total areal av 2,111 km², varvid kostnaderna utgjorde 30 mk 24 p per km².

Av sockenkartan i skalan 1 : 20,000 har utgivits 12 nya blad omfattande en total areal av 739 km² inberäknat vattendrag. Under arbete eller halvfärdiga voro vid årslutet originalteckningarna för 58 nya blad. Under årets lopp reduplicerades sammanlagt 81 blad av sockenkartan i upplagor på 30—100 ex.

Av ekonomiska kartan i skalan 1 : 100,000 har i tvåfärgstryck utgivits 23 och i fler-

färgstryck 4 nya blad. Nya upplagor av tidigare utgivna blad ha i flerfärgstryck utkommit av 4 och i tvåfärgstryck av 8 blad. Tolv blad ha försetts med påtryck utvisande Moskva-fredens gräns. I trycket voro vid årslutet 16 blad av ekonomiska kartan och under arbete originalteckningarna för 5 nya blad.

Av generalkartan i skalan 1 : 400,000 har utgivits nya upplagor av 2 blad med och 1 blad utan rättelser. Sex blad ha försetts med påtryck utvisande Moskva-fredens gräns resp. gränsen för Hangö arrendeområde. I trycket var vid årslutet ett blad av generalkartan. Av kartbokens nya upplaga har tryckts 3 tryckark. Av kartan Sydvästra Finland 1 : 400,000 har utgivits en ny upplaga.

Av vägkartan över Finland har ett blad utgivits i oförändrat nytryck. Av översiktskartan över Finlands landsvägar har tagits två rättade upplagor. Nya rättade upplagor ha utkommit av kartan Finland 1 : 2,000,000 samt av de statistiska kartorna 1 : 1,000,000 och 1 : 2,000,000. Vidare har utgivits en luftbevakningskarta 1 : 1,000,000 samt i flerfärgstryck en karta Finland 1 : 1,000,000 i 4 blad. I trycket voro vid årsslutet 2 blad av vägkartan över Finland, kartan Petsamo 1 : 200,000 samt upplagor i flerfärgstryck av sockenkartorna över Laukaa och Närpes.

Topografiska byråns civila sektion. I skalan 1 : 20,000 har under redogörelseåret med stöd av flygbilder topografiskt kartlagts 1,125 km². Kartläggningshastigheten har i medeltal varit 0.65 km² per dag och topograf inberäknad tiden, som gått förlorad till resor, söndagar och andra arbetshinder, och utgör denna 24 % av hela arbetstiden. Totalkostnaderna per kartlagd kvadratkilometer uppgick till 393 mark. Dessutom har på 700 km² preliminära höjdmätningar för den topografiska kartläggningen utförts.

I skalan 1 : 4,000 har höjdkurvorna kartlagts på ett område om 570 ha, varvid kostnaderna stego till 26 mark per hektar.

Under redogörelseåret har tryckeriet publicerat i skalan 1 : 20,000 fyra samt i skalan 1 : 100,000 ett nytt topografiskt kartblad. Som huvudsakligt arbete ha topograferna under det senare halvåret genom komplettering av flygbilder upprättat snabbkartor över krigsoperationsområdet. Ytter-

ligare har utförts ritningsarbeten på en del topografiska kartblad i skalan 1 : 20,000 och 1 : 100,000.

Vid *lantmäteristyrelsens stentryckeri* ha varit anställda 37 personer. För tryckningsarbetena och försålda kartor har influtit inalles 1,900,560 mark 10 penni. Obetalda och halvfärdiga tryckningsarbeten funnos till ett värde av 273,407 mark 50 penni och värdet av materiallagrets ökning var 56,016 mark 80 penni. Då utgifterna uppgingo till 2,090,168 mark 95 penni, steg årsvinsten av tryckningsrörelsen till 139,815 mark 45 penni. Arbetena omfattande 2,594 skilda tryckalster, vilkas upplagor uppgingo till sammanlagt 1,829,140 exemplar.

I årets statsförslag hade till lantmäteristyrelsens förfogande ställts 19,119,300 mark och under årets lopp beviljades i form av tillägg och särskilda anslag 1,695,244 mark. Av dessa belopp voro 15,062,500 mark anslagna till avlöningar och 7,291,800 mark till kartverket, i vilket sistnämnda belopp jämnväl ingår stentryckeriets underhålls- och arbetskostnader.

Dessutom beviljades lantmäteristyrelsen underlydande justeringsbyrå 630,000 mark. Förrättningsingenjörernas slutliga fastställda arvodesräkningar uppgingo till 12,456,069 mark 50 penni.

I lösen för av lantmäteristyrelsen eller lantmäterikontoren avgivna resolutioner, kartutdrag och kopior har uppburits 1,753,494 mark 35 penni. Däri ingår icke stämpelskatten, vars belopp uppgick till 1,430,475 mark.

Topografiska byråns militära sektion. Militära sektion har under redogörelseåret utfört av försvarsväsendet tilldelade arbeten.

III. Lantmäterikontoren.

Enär lantmäteriarbeten ökats, ha lantmäterikontoren utöver den ordinarie personalen nödgats anlita extra arbetskrafter. De extra tjänstemännen ha under redogörelseåret tjänstgjort i lantmäterikontoren under sammanlagt 35 månader och de extra kartritarna och renskrivarna 348 månader.

För granskning av lantmäteriarbeten på marken ha endast lantmäterikontorets i Uleåborgs län tjänstemän företagit inspektionsresor, varvid granskades 2 förrättnings-

ingenjörers arbeten, sammanlagt 3 förrättningar i 2 kommuner. Enligt lantmäterikontorens diarium voro 12,241 ärenden, av vilka 11,527 inkommit under redogörelseåret, beroende på åtgärd. Till följande år överfördes såsom oavgjorda 792 ärenden.

Nya jordregister utarbetades för 26 kommuner. Under årets lopp granskades 5,763 lantmäteriförrättningar och 6,437 arvodesräkningar. Totalantalet från lantmäterikontoren avsända tjänstebrev var 46,376. Förrättningsingenjörerna ha under redogörelseåret till lantmäterikontoren i förvar inlämnat 7,391 kartor och 196,970 folier handlingar jämte bilagor.

IV. Förrättningsingenjörerna och deras biträden.

I sammanhang med ägodelnings- m. fl. förrättningar (se sidan 16) har under redogörelseåret avfattats 10,002 ha landägor, varav 4,395 ha odlings- och 5,607 ha skogsmark samt 3,318 ha vattenområden, ävensom uträknats arealen av 29,619 ha, graderats 14,334 ha, skiftats 42,446 ha mellan 882 delägare, styckats 21,948 ha åt 4,906 intressenter, avskilts från statens skogsmarker 1,439 ha till 80 kolonisationslägenheter samt uppgåtts 2,713 km rår och byggt 24,191 rårösen.

Förrättningsingenjörernas och deras biträdens avlöning uppgick till 21,257,022 mark, varav ungefär 7.50 miljoner mark utgjorde arvode enligt taxa, 9.44 miljoner mark som avlöning för snabbkolonisationsgöromål, 0.20 miljoner mark specialersättning till krigstjänst inkallade och 4.12 miljoner mark dem av staten tillkommande ordinarie avlöningar. Förrättningsingenjörernas årsinkomster ha under redogörelseåret uppgått i medeltal till 69,233 mark per man. Från dessa inkomster äro utgifterna för rit- och skrivmaterial samt för avlöning av kontorsbiträden icke avdragna. Resekostnaden är icke beräknat såsom inkomst. Vid beräkandet av förrättningsingenjörernas medelinkomster ha observerats endast de förrättningsingenjörers inkomster, vilka varit i tjänstgöring åtminstone största delen av året.

Under redogörelseåret ha 64 förrättningar handlagts av ägodelningsrätterna, var-

förutom dessa handlagt 77 besvärsmål, som föranletts av kolonisationsnämndernas utslag.

För hemmansutflyttningar ha vederbörande lägenhetsägare av allmänna medel beviljats i förskott 2,016,770 mark och i understöd 51,500 mark. Utöver förenämnda understöd har staten såsom statens slutliga utgift under redogörelseåret deltagit i utflyttningskostnaderna med en summa stor 903,089 mark 35 penni. Dessutom har staten likaledes såsom sin slutliga utgift deltagit i erläggandet av förrättningsingenjörernas arvodesräkningar med 51,627 mark.

I utflyttningskostnader, som föranletts av legoområdets inlösen och gäldas av staten, samt i förskott på dess utflyttningskostnader ävensom i utflyttningsunderstöd, som i vissa fall beviljats, har under redogörelseåret utbetalats inalles 22,213 mark 25 penni.

V. Specialstatistik.

Under redogörelseåret har material till statistiken, angående till självständiga lägenheter inlösta lägoområden, icke samlats, emedan flera förrättningsingenjörer varit i krigstjänst.

De självständiga lägenheternas antal i landet uppgick i slutet av år 1941 till 687,996 stycken.

VI. Snabbkolonisationen av den förflyttade befolkningen.

Snabbkolonisationsgöromålen fortsattes under början av redogörelseåret med undantag av ett par tre månaders vinteruppehåll i den utsträckning de påbörjades under föregående år, tills de vid krigsutbrottet totalt avbrötos den 1 juli. Under snabbkolonisationstiden fullbordades 8,422 lägenheter, av vilka 5,417 voro odlings-, 603 blandforms-, 2,334 bostads- och 68 fiskelägenheter, utarbeten slutfördes på 2,605 lägenheter, varav 153 voro sambo-, 1,622 odlings-, 189 blandforms-, 581 bostads- och 60 fiskelägenheter samt på marken utpålades 1,928 lägenheter, av vilka 108 voro sambo-, 1,239 odlings-, 116 blandforms-, 456 bostads- och 9 fiskelägenheter.

Helsingfors, å lantmäteristyrelsen den 19 januari 1945.

Generaldirektör **Väinö Ahla.**

Äldre ingenjör *Benni Schildt.*

Résumé.

I. Le corps total des arpenteurs.

Le nombre des fonctionnaires et des employés surnuméraires de l'Administration de l'Arpentage, des bureaux provinciaux d'arpentage et du corps des arpenteurs fut à la fin de l'année statistique au total 825, dont il y avait: 30 fonctionnaires de l'Administration de l'Arpentage, 46 employés des bureaux provinciaux d'arpentage, 245 ingénieurs-arpenteurs, 28 ingénieurs auxiliaires, 46 leveurs de plans, 147 volontaires et élèves d'arpentage et au surplus 69 personnes hors du cadre ordinaire dans l'Administration de l'Arpentage et 176 dans les bureaux provinciaux.

II. L'Administration de l'Arpentage.

L'Administration de l'Arpentage a eu à examiner 5,473 causes, dont 5,383 ont été résolues au cours de l'année, tandis que 90 causes passèrent à l'année suivante; là-dessus furent dressés 6,049 actes. 1,467 lettres ont été expédiées par le chef du Bureau civil de la Section de Topographie, lesquelles ne sont pas comprises dans le nombre susmentionné. Le département des opérations de partage de terres de l'Administration de l'Arpentage a tenu 106 séances plénières et celui des travaux cartographiques en a tenu 5; en tout 1,367 causes y furent traitées.

Le nombre des opérations à exécuter ayant augmenté, il a été indispensable d'engager des employés auxiliaires à l'Administration de l'Arpentage. La totalité du travail, produite pendant l'année statistique par les dessinateurs et employés du bureau auxiliaires, correspond à un effectif de 108 mois de travail.

Avec des moyens, réservés dans le budget aux investigations concernant la réalisation des partages de terres et les travaux carto-

graphiques, ne furent effectuées durant l'année statistique que des investigations concernant la répartition des frais de déménagement. Le 3, 4 et 5 juin un cours a été organisé pour les fonctionnaires de la colonisation urgente; sept conférences y ont été faites.

Des inspections annelles ont été exécutées dans tous les bureaux provinciaux d'arpentage, sauf ceux des départements de Uusimaa et de Turku—Pori.

Les Archives de l'Administration de l'Arpentage ont reçu des cartes et des actes renouvelés provenant de 1,019 différentes opérations d'arpentage; les cartes renouvelées comprennent 4,769 feuilles et les actes renouvelés en ont 4,769.

L'oeuvre principale de la *Section de Géodésie* consistait dans l'achèvement de la triangulation du plateau lacustre en Savo, commencée au cours de l'année précédente. Les trois groupes constructeurs qui travaillaient sur ce terrain bâtirent 48 signaux d'observation. Des mesurages angulaires y ont été également effectués. Plus au nord, le réseau triangulaire a été étendu, le long de la frontière d'est, de Suomussalmi jusqu'à Savukoski. Il fallut pourtant remettre une partie de ces observations à l'année suivante. Au total, 785 km de cheminements polygonaux ont été mesurés.

Les travaux de bureau consistaient en calculs concernant les observations de l'année précédente, notamment sur le plateau lacustre de Savo et, en outre, sur le terrain Kuhmo—Kuusamo et sur la chaîne triangulaire vers l'est de la vallée du fleuve Tornionjoki.

Au cours de l'année, 10 *levés de plans de ville* ont été examinés, comprenant au total 4,540 ha, et deux nouveaux ont été commencés. Deux opérations de piquetage ont été approuvées et trois autres ont été mises en voie d'exécution.

Dans le courant de l'été environ 4,000

km² ont été photographiés au 20,000e. Des cartes en photographies aériennes ont été composées pour un territoire de 4,500 km². 370 points furent reconnus par le stéréoplanigraphe.

La Section de Cartographie a fait exécuter des mesurages de reconnaissance pour la carte des communes au 20,000e, comprenant une superficie totale de 2,111 km², au prix de 30 mks 24 p. par km².

La Section de Cartographie a publié 12 nouvelles feuilles de la carte des communes au 20,000e, couvrant une surface totale de 739 km² y compris les cours d'eau. A la fin de l'année 58 autres feuilles étaient en préparation. Au cours de l'année en tout 81 feuilles de la carte des communes furent redoublées en éditions de 30—100 feuilles.

De la carte économique au 100,000e ont été publiées 23 nouvelles feuilles imprimées en deux couleurs. De ces feuilles quatre ont aussi paru imprimées en quatre couleurs. De nouvelles éditions de feuilles parues auparavant ont été publiées de 8 feuilles au deux couleurs et de 4 en plusieurs couleurs. La frontière de l'est de la République, résultant de la guerre hivernale, a été marquée en surcharge sur douze feuilles respectives de la carte économique. A la fin de l'année 16 feuilles de la carte économique étaient sous presse et 5 nouvelles feuilles étaient en préparation.

De la carte générale au 400,000 ont paru en nouvelles éditions 2 feuilles avec et une feuille sans corrections. La frontière de la République résultant de la guerre d'hiver, de Hanke, ont été marquées en surcharge sur six de la carte général. A la fin de l'année une feuille de la carte générale était sous presse. De la nouvelle édition de l'atlas 3 feuilles ont été imprimées. Une nouvelle édition a paru de la carte de la Finlande du sud-ouest au 400,000e.

De la carte routière de Finlande une feuille a été publiée en édition nouvelle non corrigée. De la carte-aperçu des routes de Finlande ont paru deux éditions corrigées. De nouvelles éditions corrigées ont été tirées de la carte de Finlande au 2,000,000e, ainsi que des cartes statistiques au 1,000,000e et au 2,000,000e. En outre, ont paru une carte pour la surveillance antiaérienne au 1,000,000e, imprimée en plusieurs couleurs. A la fin de l'année,

2 feuilles de la carte routière de Finlande, la carte de Petsamo au 200,000e, et de nouvelles éditions en plusieurs couleurs des cartes des communes de Laukaa et de Närpiö étaient sous presse.

Le bureau civil de la Section de Topographie. - Au cours de l'année statistique, des cartes topographiques au 20,000e ont été levées de 1,125 km², à l'aide des photographies aériennes. La rapidité moyenne des levés de carte a été de 0.65 km² par jour et topographe, y compris le temps perdu à cause des voyages, des dimanches et d'autres obstacles, soit 24 % de la durée totale du travail. Le total des frais s'élevait à 393 mks par km² levé. En outre, sur 700 km² une détermination préliminaire des hauteurs a été exécutée en vue du lever des cartes topographiques.

Les courbes de niveau ont été levées sur un terrain d'environ 570 ha, au 4,000e; les frais s'élevèrent à 26 marks par hectare.

Au cours de l'année statistique l'imprimerie a publié quatre nouvelles feuilles de carte topographiques au 20,000e et une au 100,000e. Pendant les six derniers mois de l'année les topographes se sont occupés essentiellement à dresser, au moyen du complètement des photographies aériennes, des cartes urgentes du terrain des opérations. En plus, des dessins ont été effectués sur une quantité de feuilles de carte topographiques au 20,000e et au 100,000e.

Au service de l'imprimerie lithographique de l'Administration de l'Arpentage étaient attachés 37 personnes. Pour des imprimés ainsi que pour des cartes vendues fut versée à la caisse de l'Administration une somme totale de 1,900,560 mks 40 p. La valeur des imprimés non payés et inachevés était de 273,407 mks, tandis que celle de l'accrue du dépôt des matériaux fut de 56,016 mks 80 p. Les dépenses s'élevant à 2,090,168 mks 95 p., le profit de l'année fut 139,815 mks 45 p. Les produits consistaient en 2,594 différents imprimés, d'un tirage total de 1,289,140 exemplaires.

Au budget de l'année une somme de 19,119,300 mks avait été mise à la disposition de l'Administration de l'Arpentage, et au cours de l'année 1,695,244 mks furent accordés en crédits supplémentaires et spéciaux. De ces sommes 15,062,500 mks étaient réservés pour les appointements, et

7,291,800 pour les travaux cartographiques, les dépenses pour l'entretien et le travail de l'imprimerie lithographique étant comprises dans cette dernière somme.

Au surplus une somme de 630,000 mks fut accordée au Bureau des poids et mesures, subordonné à l'Administration de l'Arpentage. Le montant des comptes d'honoraires définitivement arrêtés des ingénieurs-arpenteurs fut au cours de l'année de 12,456,069 mks 50 p.

En droits d'expédition pour des résolutions et des extraits ou des copies de cartes délivrées par l'Administration de l'Arpentage ou par les bureaux provinciaux, il fut perçu une somme totale de 1,753,494 mks 35 p., dans laquelle le droit de timbre, s'élevant à 1,430,475 mks, n'est pas compris.

Le bureau militaire de la Section de Topographie. Le bureau militaire a, pendant l'année statistique, exécuté des travaux désignés par la défense nationale.

III. Les bureaux provinciaux d'arpentage.

Comme la quantité des opérations d'arpentage a augmenté d'année en année il a été indispensable d'engager des fonctionnaires surnuméraires dans quelques bureaux provinciaux. La totalité du travail produit pendant l'année statistique par les employés auxiliaires correspond à un effectif de 35 mois de travail et celui des dessinateurs et des dactylographes auxiliaires à 348 mois de travail.

Pour contrôler des opérations d'arpentage sur le terrain, seulement les fonctionnaires du bureau provincial du département d'Oulu ont entrepris des voyages d'inspection, pendant lesquels on été inspectés les travaux de 2 ingénieurs-arpenteurs, en somme 3 opérations dans 2 communes. Dans les journaux du courrier des bureaux provinciaux figurèrent 12,241 affaires, dont 11,527 provenant de l'année en question; 792 affaires passèrent à l'année suivante.

De nouveaux cadastres ont été préparés pour 26 communes. 6,437 comptes se rapportant aux honoraires des ingénieurs-arpenteurs et 5,763 différentes opérations d'arpentage ont été contrôlées. Le nombre total des lettres administratives expédiées par les bureaux provinciaux fut 46,376.

Les ingénieurs-arpenteurs ont confié en dépôt chez les bureaux provinciaux pendant l'année en tout 7,391 cartes originales et 196,970 feuilles d'instruments originaux avec annexes.

IV. Les ingénieurs-arpenteurs et leurs auxiliaires.

Pendant l'année statistique 10,002 hectares de fermes ont été mesurés dont 4,395 hectares de cultures, 5,607 hectares de terrain forestier et 3,318 hectares de surface d'eau; 29,619 hectares de terrain ont été calculés et 14,334 ha gradués, 42,446 hectares furent partagés entre 882 copropriétaires, 21,948 hectares démembrés et attribués à 4,906 personnes. Dans les domaines de l'État 1,439 hectares ont été détachés et formé en 80 fermes de colonisation; 2,713 kilomètres de limites et de laies furent ouverts, et 24,191 bornes furent construites. Toutes ces opérations furent exécutées en connexion avec des partages de terres et d'autres travaux d'arpentage.

Les appointements des ingénieurs-arpenteurs et de leurs auxiliaires s'élevèrent à 21,257,022 marks, dont 7.50 millions environ provinrent des droits de taxe, 9.44 millions furent des honoraires pour des travaux occasionnés par la colonisation urgente, 0.20 millions des dédommagements spéciaux pour ceux qui furent appelés sous les drapeaux, et 4.12 millions des appointements ordinaires payés par État. Les revenus des ingénieurs-arpenteurs ont été en moyenne 69,237 marks par personne. Dans ce calcul les dépenses pour les fournitures de dessin et de bureau et les indemnités des aides de bureau n'ont pas été décomptées. Les indemnités de voyages ne sont pas comptées comme revenus. Dans le calcul concernant les revenus des ingénieurs-arpenteurs, n'ont pas été prises en considération les personnes qui n'ont pas été en service durant la plus grande partie de l'année.

Dans les tribunaux de partage de terres ont été examinées 64 opérations d'arpentage et outre cela ces tribunaux ont dans 77 causes considéré des appels interjetés des résolutions des comités de colonisation.

Pour le transfert de bâtiments il a été avancé aux propriétaires des fermes res-

pectives des moyens publics 2,016,770 marks, et 51,500 marks leurs ont été payés en subvention. Au cours de l'année statistique il a été payée une somme totale de 903,089 mks 35 p. en frais de déménagements occasionnés par le remboursement de terres de louage et avancés par l'État, ainsi qu'en avances pour ces déménagements et en subventions de déménagement, accordées en certains cas.

En plus l'État a, en dépenses définitives, participé avec 51,627 mks au payement des droits de taxe aux ingénieurs-arpen-teurs.

En indemnités de déménagement, occasionnées par l'achat des terres de louage et payées par l'État, et en avancés sur ces frais, ainsi qu'à titre de subventions, accordées dans certains cas, la somme totale de 22,213 mks 25 penni a été versée pendant l'année statistique.

V. Statistique spéciale.

Au cours de l'année on n'a pas rassemblé de matériaux pour la statistique concernant les terres de louage rendues indépendantes, plusieurs ingénieurs-arpen-teurs ayant été appelés sous les drapeaux.

A la fin de l'année le nombre des fermes indépendantes s'élevait à 687,996 dans tout le pays.

Au début de l'année statistique les opérations de la colonisation urgente furent continuées, avec toutefois une pause de deux ou trois mois en hiver, dans la même mesure

qu'elles eurent été commencés l'année précédente, jusqu'à l'interruption totale de ces travaux le 1 juillet. Au cours de cette colonisation urgente furent formées 8,422 fermes, dont 5,417 fermes de culture, 603 de caractère mixte, 2,334 terrains pour habitation et 68 pour la pêche. En outre, les travaux d'en plein air furent exécutés sur 2,605 fermes, dont 153 pour l'habitation en commun, 1,622 fermes de culture, 189 mixtes, 456 d'habitation et 9 de pêche.

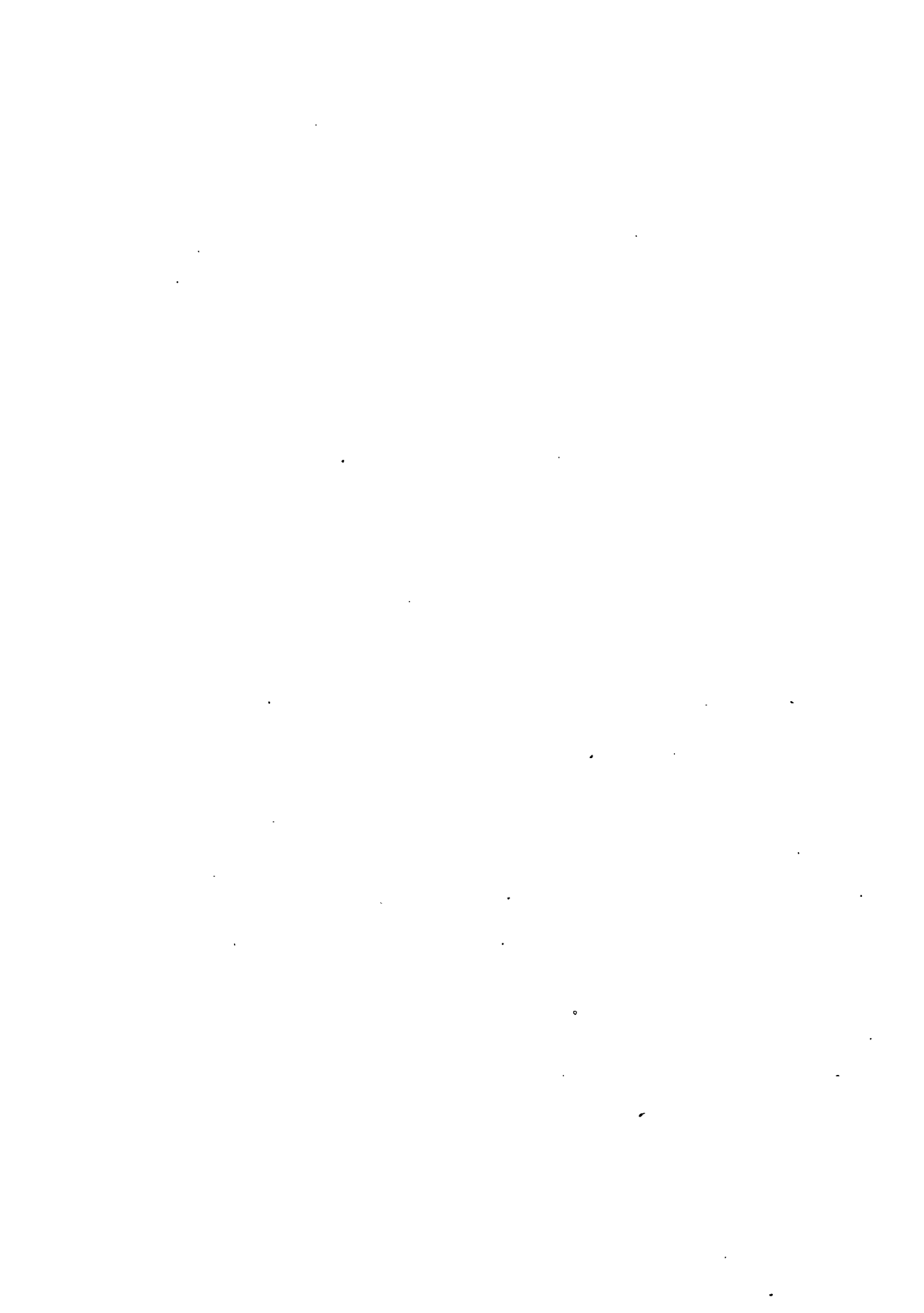
VI. Colonisation pressée de la population déplacée.

Au début de l'année statistique les opérations de la colonisation urgente furent continuées, avec toutefois une pause de deux ou trois mois en hiver, dans la même mesure qu'elles eurent été commencées l'année précédente, jusqu'à l'interruption totale de ces travaux le 1 juillet. Au cours de cette colonisation urgente furent formées 8,422 fermes, dont 5,417 fermes de culture, 603 de caractère mixte, 2,334 terrains pour habitation et 68 pour la pêche. En outre, les travaux d'en plein air furent exécutés sur 2,605 fermes, dont 153 pour l'habitation en commun, 1,622 fermes de culture, 189 mixtes, 581 parcelles d'habitation et 60 de pêche; sur le terrain furent piquetées 1,928 fermes, dont 108 collectives, 1,239 de culture, 116 mixtes, 456 d'habitation et 9 de pêche.

Helsinki, à l'Administration de l'Arpentage, le 19 janvier 1945.

Directeur général Vainö Ahla.

Ingénieur de première classe Benni Schildt.



Päätyneet maanmittaustoimitukset
vuonna 1941 lääneittäin.

Avslutade lantmåteriförrättningar
år 1941 länsvis.

| Lääni — Län | Toimitusten luku — Antal förrättningar | Toimituksen alkaessa oli Vid förrättningens vidtagande förevaro | | | | Tilusalaa ha Ägovidd ha | | | Jaossa on syntynyt Vid delningen uppkommit | | | | | | | | | | | | |
|--|--|---|----------------|--|--------------------------------------|------------------------------|------------------------|------------------|--|---|-------------|-------------|--------------|---------------|---------------|----------------|-----------------|-----------------|-----------------|------------------|--|
| | | tiloja — lägenheter | torppia — torp | muita vuokra-alueita andra legområden | mökkilupa-alueita böckingsområden | villettyä maata — odlad mark | meksimäntä — skogsmark | yhteensä — summa | vesiä — vatten | joilla on kaikkiaan maalvilka omfatta ägor samman | | | | | | | | | | | |
| | | | | | | | | | | alle 1 ha — under 1 ha | 1—alle 3 ha | 3—alle 5 ha | 5—alle 10 ha | 10—alle 20 ha | 20—alle 50 ha | 50—alle 100 ha | 100—alle 200 ha | 200—alle 300 ha | 300—alle 300 ha | 200—under 300 ha | |
| Isojaot ja verollepanot. | | | | | | | | | | | | | | | | | | | | | |
| Kuopion — Kuopio | 2 | — | — | — | 904 | 1,044 | 1,948 | — | 2 | 13 | 11 | 34 | 23 | 19 | 4 | 3 | — | | | | |
| Lapin — Lapplands | 6 | — | — | — | 146 | 1,545 | 1,691 | — | — | — | — | — | — | — | — | 1 | — | | | | |
| Yhteensä — Summa | 8 | — | — | — | 1,050 | 2,589 | 3,639 | — | 2 | 13 | 11 | 34 | 23 | 19 | 4 | 4 | — | | | | |
| Uusjaot (erilliset). | | | | | | | | | | | | | | | | | | | | | |
| Uudenmaan — Nylands | 1 | 2 | — | — | 1 | 2 | 3 | 1 | 1 | 1 | — | — | — | — | — | — | — | | | | |
| Turun ja Porin — Åbo och Björneborgs | 1 | 3 | — | — | 41 | 183 | 224 | — | — | — | 2 | 2 | 6 | 2 | — | — | — | | | | |
| Hämeen — Tavastehus . | 5 | 681 | — | — | 3,828 | 14,864 | 18,692 | — | 224 | 94 | 46 | 61 | 59 | 82 | 70 | 38 | 8 | | | | |
| Kuopion — Kuopio | 2 | 4 | — | — | 49 | 163 | 212 | — | 1 | 2 | — | — | 2 | 3 | 1 | — | — | | | | |
| Vaasan — Vasa | 4 | 52 | 1 | — | 533 | 2,487 | 3,020 | — | 16 | 16 | 14 | 15 | 6 | 14 | 8 | 4 | 8 | | | | |
| Yhteensä — Summa | 13 | 742 | 1 | — | 4,452 | 17,699 | 22,151 | 1 | 242 | 113 | 60 | 78 | 69 | 105 | 79 | 42 | 8 | | | | |
| Vanhemman jaon täydentämiset (erilliset). | | | | | | | | | | | | | | | | | | | | | |
| Turun ja Porin — Åbo och Björneborgs | 1 | 35 | — | — | 50 | 78 | 128 | — | 28 | 2 | 1 | 1 | — | 3 | — | — | — | | | | |
| Yhteensä — Summa | 1 | 35 | — | — | 50 | 78 | 128 | — | 28 | 2 | 1 | 1 | — | 3 | — | — | — | | | | |
| Halkomiset. | | | | | | | | | | | | | | | | | | | | | |
| Uudenmaan — Nylands | 6 | 6 | — | — | 82 | 72 | 154 | — | 2 | 1 | 2 | — | 5 | 3 | — | — | — | | | | |
| Turun ja Porin — Åbo och Björneborgs | 50 | 52 | — | — | 811 | 2,455 | 3,266 | 11 | 12 | 23 | 17 | 22 | 20 | 32 | 13 | 6 | — | | | | |
| Ahvenanmaan — Åland | 3 | 3 | — | — | 21 | 175 | 196 | — | — | 2 | — | — | 2 | 2 | 1 | — | — | | | | |
| Hämeen — Tavastehus . | 33 | 35 | — | — | 605 | 2,501 | 3,106 | — | 6 | 8 | 2 | 12 | 21 | 31 | 11 | 2 | 2 | | | | |
| Viipurin — Viborgs ... | 12 | 16 | — | — | 117 | 593 | 710 | — | 1 | 3 | 1 | 9 | 6 | 7 | 3 | 1 | — | | | | |
| Mikkelin — S:t Michels . | 36 | 36 | — | — | 430 | 3,010 | 3,440 | — | 5 | 6 | 3 | 7 | 18 | 40 | 16 | 3 | 1 | | | | |
| Kuopion — Kuopio ... | 70 | 76 | — | — | 1,050 | 6,797 | 7,847 | — | 5 | 10 | 14 | 15 | 36 | 57 | 44 | 16 | 1 | | | | |
| Vaasan — Vasa | 138 | 149 | — | — | 2,900 | 10,402 | 13,302 | — | 23 | 47 | 30 | 59 | 80 | 112 | 63 | 21 | 1 | | | | |
| Oulun — Uleåborgs ... | 95 | 106 | — | — | 2,536 | 13,055 | 15,591 | — | 5 | 20 | 24 | 40 | 51 | 77 | 57 | 40 | 6 | | | | |
| Lapin — Lapplands ... | 61 | 62 | — | — | 1,206 | 16,015 | 17,221 | — | — | 2 | 2 | 14 | 19 | 53 | 48 | 45 | 18 | | | | |
| Yhteensä — Summa | 504 | 541 | — | — | 9,758 | 55,075 | 64,833 | 11 | 59 | 122 | 95 | 178 | 258 | 414 | 256 | 134 | 29 | | | | |
| Lohkomiset. | | | | | | | | | | | | | | | | | | | | | |
| Uudenmaan — Nylands | 620 | 693 | 6 | — | 737 | 1,543 | 2,280 | 68 | 1,536 | 112 | 42 | 30 | 31 | 28 | 2 | 1 | — | | | | |
| Turun ja Porin — Åbo och Björneborgs | 806 | 842 | 8 | 40 | 1,472 | 3,599 | 5,071 | 60 | 819 | 178 | 84 | 74 | 64 | 26 | 14 | 4 | — | | | | |
| Ahvenanmaan — Åland | 37 | 35 | 1 | 14 | 47 | 91 | 138 | — | 28 | 7 | 3 | 6 | 2 | 1 | — | — | — | | | | |
| Hämeen — Tavastehus . | 576 | 579 | 7 | 25 | 847 | 3,026 | 3,873 | 10 | 1,010 | 97 | 30 | 40 | 38 | 25 | 11 | 5 | 1 | | | | |
| Viipurin — Viborgs ... | 111 | 121 | — | — | 183 | 1,055 | 1,238 | — | 73 | 30 | 20 | 30 | 13 | 8 | 2 | 2 | — | | | | |
| Mikkelin — S:t Michels . | 242 | 243 | 8 | 4 | 506 | 2,254 | 2,760 | — | 163 | 48 | 20 | 41 | 23 | 36 | 9 | 2 | — | | | | |
| Kuopion — Kuopio ... | 434 | 435 | 22 | 7 | 1,099 | 5,054 | 6,153 | — | 214 | 133 | 58 | 61 | 67 | 63 | 21 | 6 | — | | | | |
| Vaasan — Vasa | 642 | 667 | 5 | 42 | 1,434 | 4,343 | 5,777 | 3 | 561 | 255 | 90 | 113 | 63 | 53 | 13 | 5 | — | | | | |
| Oulun — Uleåborgs ... | 418 | 454 | — | — | 1,454 | 10,588 | 12,042 | — | 215 | 86 | 48 | 69 | 57 | 62 | 36 | 17 | 4 | | | | |
| Lapin — Lapplands ... | 84 | 88 | — | — | 126 | 750 | 876 | — | 39 | 28 | 8 | 6 | 7 | 13 | 1 | — | — | | | | |
| Yhteensä — Summa | 3,970 | 4,157 | 57 | 132 | 7,905 | 32,303 | 40,208 | 141 | 4,658 | 974 | 403 | 470 | 365 | 315 | 109 | 42 | 6 | | | | |

| | Toimitusten luku — Antal förrättningar | Toimituksen alkaessa oll Vid förrättningens vidtagande förevaro | | | Tilusala ha Ägovidd ha | | Jaassa on syntynyt Vid delningen uppkomma joilla on kalkkiaa maavilka omfatta ägor samman. | | | | | | | | | | |
|--|--|--|----------------|---|-----------------------------|------------------------|---|---------------|------------------------|-----------------------------|-----------------------------|-------------------------------|---------------------------------|---------------------------------|-----------------------------------|-------------------------------------|-------------------------------------|
| | | tiloja — lägenheter | torppia — köp. | muia vuokra-alueita andra legoortaden mikkilupa-alueita backstugnomrâden | viljeiky maata — odlad mark | metsämaata — skogsmark | yhteensä — summa | veik — vatten | alle 1 ha — under 1 ha | 1—alle 3 ha 1—under 3 ha | 3—alle 5 ha 3—under 5 ha | 5—alle 10 ha 5—under 10 ha | 10—alle 20 ha 10—under 20 ha | 20—alle 50 ha 20—under 50 ha | 50—alle 100 ha 50—under 100 ha | 100—alle 200 ha 100—under 200 ha | 200—alle 300 ha 200—under 300 ha |

Lääni — Län

| Vuokra-alueiden erottamiset, uusien asutustilojen muodostamiset ja lisämaan antamiset valtion metsämailla. — | | | | | | | | | | | | | | | | | | | | | | |
|---|------------|---|-------------|----|---|------------|--------------|--------------|-----------|------------|--|---|---|----|----|----|----|---|--|----|----|---|
| Turun ja Porin — Åbo och Björneborgs | 30 | { | 6 | 10 | | 208 | 909 | 1,117 | | | | | | | | | | | | 16 | 10 | |
| | | | (4) | | | | (61) | (61) | 1) | (3) | | | | | | | | | | | | |
| Hämeen — Tavastehus . | 19 | { | 14 | 5 | | 57 | 432 | 489 | | | | | | 2 | | | | | | 14 | | |
| Mikkelin — S:t Michels . | 1 | { | 1 | 1 | | 1 | 37 | 38 | | | | | | | | | | | | 1 | | |
| Kuopion — Kuopio ... | 39 | { | | 8 | 2 | 89 | 1,892 | 1,981 | 49 | | | 1 | 1 | | | | | | | 20 | 17 | |
| Vaasan — Vasa | 44 | { | (13) | | | 30 | 1,239 | 1,269 | | 1 | | | | | | | | | | 23 | 7 | |
| | | | 8 | 6 | | (7) | (253) | (260) | 1) | | | | | | | | | | | | | |
| Oulun — Uleåborgs ... | 41 | { | | | | 203 | 2,724 | 2,927 | | | | | 1 | | | | | | | 14 | 20 | 7 |
| Lapin — Lapplands ... | 51 | { | 6 | 3 | | 489 | 6,240 | 6,729 | | | | 1 | 6 | 8 | 3 | 19 | 34 | 1 | | | | |
| | | | 34 | 33 | 2 | 1,077 | 13,473 | 14,550 | 49 | 1 | | 2 | 8 | 10 | 91 | 73 | 41 | 1 | | | | |
| Yhteensä — Summa | 225 | { | (17) | | | (7) | (335) | (342) | 1) | (3) | | | | | | | | | | | | |

Vesialueenjaot (erilliset). —

| | | | | | | | | | | | | | | | | | | | | | | |
|---|----------|-----------|--|--|--|-----------|----------|-----------|---------------|--|--|--|--|--|--|--|--|--|--|--|--|--|
| Turun ja Porin — Åbo och Björneborgs | 1 | 20 | | | | | | 2,074 | | | | | | | | | | | | | | |
| Ahvenanmaan maak. — Landskapet Åland .. | 1 | 15 | | | | 27 | 4 | 31 | | | | | | | | | | | | | | |
| Mikkelin — S:t Michels . | 2 | 36 | | | | | | 8,722 | | | | | | | | | | | | | | |
| Kuopion — Kuopio ... | 3 | 6 | | | | | | 251 | | | | | | | | | | | | | | |
| Vaasan — Vasa | 1 | 1 | | | | | | 81 | | | | | | | | | | | | | | |
| Yhteensä — Summa | 8 | 78 | | | | 27 | 4 | 31 | 11,128 | | | | | | | | | | | | | |

Vesijätön jaot. —

| | | | | | | | | | | | | | | | | | | | | | | |
|---|----------|------------|--|--|--|------------|-----------|------------|--|--|--|--|--|--|--|--|--|--|--|--|--|--|
| Turun ja Porin — Åbo och Björneborgs | 3 | 56 | | | | 118 | 5 | 123 | | | | | | | | | | | | | | |
| Mikkelin — S:t Michels . | 3 | 28 | | | | | 47 | 47 | | | | | | | | | | | | | | |
| Vaasan — Vasa | 2 | 37 | | | | 28 | 1 | 29 | | | | | | | | | | | | | | |
| Yhteensä — Summa | 8 | 121 | | | | 146 | 53 | 199 | | | | | | | | | | | | | | |

Vesialueen ja vesijätön jaot (yhdessä). —

| | | | | | | | | | | | | | | | | | | | | | | |
|---|----------|------------|--|--|--|-----------|-----------|-----------|--------------|--|--|--|--|--|--|--|--|--|--|--|--|--|
| Turun ja Porin — Åbo och Björneborgs | 2 | 80 | | | | 33 | 8 | 41 | 745 | | | | | | | | | | | | | |
| Hämeen — Tavastehus . | 1 | 3 | | | | 1 | | 1 | 156 | | | | | | | | | | | | | |
| Viipurin — Viborgs ... | 1 | 24 | | | | | 2 | 2 | 547 | | | | | | | | | | | | | |
| Yhteensä — Summa | 4 | 107 | | | | 34 | 10 | 44 | 1,448 | | | | | | | | | | | | | |

Tilusvaihdot. —

| | | | | | | | | | | | | | | | | | | | | | | |
|---|-----------|------------|--|--|--|------------|------------|--------------|--|--|--|--|--|--|--|--|--|--|--|--|--|--|
| Uudenmaan — Nylands | 6 | 12 | | | | 2 | 5 | 7 | | | | | | | | | | | | | | |
| Turun ja Porin — Åbo och Björneborgs | 28 | 61 | | | | | | 242 | | | | | | | | | | | | | | |
| Hämeen — Tavastehus . | 22 | 93 | | | | 193 | 401 | 594 | | | | | | | | | | | | | | |
| Kuopion — Kuopio ... | 6 | 13 | | | | | | 120 | | | | | | | | | | | | | | |
| Vaasan — Vasa | 15 | 46 | | | | | | 30 | | | | | | | | | | | | | | |
| Oulun — Uleåborgs | 14 | 28 | | | | | | 71 | | | | | | | | | | | | | | |
| Lapin — Lapplands ... | 5 | 13 | | | | | | 145 | | | | | | | | | | | | | | |
| Yhteensä — Summa | 96 | 266 | | | | 195 | 406 | 1,209 | | | | | | | | | | | | | | |

1) Lisämaata vanhoille tiloille. — Tilläggsjord åt gamla lägenheter.

| Tiljoja Lägenheter | Tiljoja Lägenheter | Tiljoja on erotettu Lägenheter hava avskilts | Tiljoista on siir- retty toiseen paikkaan Av lägenheterna har utflyttats | | Palstain luku Skiftens antal | | Kustannuksia mk Kostnader mk | | | | |
|--|-----------------------|---|--|---|-------------------------------------|---------------------------------------|--|---|---------------------------|--|---------------------|
| | | | itsenäiseksi muodot- tettuja till självst. ombildade | muuta vokra- aluetta andera legoområden | jaon alussa före delningen | jaon jälkeen efter delningen | muuta kustannuksia kolonisaation johtosia övrige kostnader i följd av förrättning varsinasesta kolonisaation för själva förrättningen | kolonisaationin palkkio förrättnings- ingentrens arvode | johtosia förrättningen | övrige kostnader i följd av förrättningen | Yhteensä — summa |
| 500 ha tai enemmän 500 ha eller däröver | Yhteensä — summa | keuhkimääräinen ala — medelareal | itsenäiseksi muodot- tettuja till självst. ombildade | muuta vokra- aluetta andera legoområden | jaon alussa före delningen | jaon jälkeen efter delningen | muuta kustannuksia kolonisaation johtosia övrige kostnader i följd av förrättningen | kolonisaationin palkkio förrättnings- ingentrens arvode | johtosia förrättningen | övrige kostnader i följd av förrättningen | Yhteensä — summa |
| 300—alle 500 ha 300—under 500 ha | | | itsenäiseksi muodot- tettuja till självst. ombildade | muuta vokra- aluetta andera legoområden | jaon alussa före delningen | jaon jälkeen efter delningen | muuta kustannuksia kolonisaation johtosia övrige kostnader i följd av förrättningen | kolonisaationin palkkio förrättnings- ingentrens arvode | johtosia förrättningen | övrige kostnader i följd av förrättningen | Yhteensä — summa |

Avskiljande av legoområden, bildande av nya kolonisationslägenheter och tilldelande av tilläggsjord å statens skogsmarker.

| | | | | | | | | | | | | | | | |
|----|-----|----|-----|----|-----|---|---|---|---|-----|-----|---------|---------|---------|---------|
| 26 | 43 | 26 | 8 | — | 3 | — | — | — | — | 32 | 1.2 | 76,735 | 26,292 | — | 103,027 |
| 16 | 31 | 16 | 2 | — | — | — | — | — | — | 36 | 2.3 | 33,859 | 16,955 | — | 50,814 |
| 1 | 38 | 1 | 1 | — | — | — | — | — | — | 1 | 1.0 | 2,533 | 730 | — | 3,263 |
| 39 | 5 | 39 | 8 | 2 | — | — | — | — | — | 42 | 1.1 | 104,269 | 45,738 | 174,083 | 324,090 |
| 31 | 41 | 31 | 1 | — | 23 | — | — | — | — | 35 | 1.1 | 78,561 | 39,438 | — | 117,999 |
| 42 | 69 | 39 | 13 | 1 | 21 | — | — | — | — | 48 | 1.1 | 72,194 | 35,138 | — | 107,332 |
| 1 | 73 | 92 | 69 | 13 | 54 | — | — | — | — | 121 | 1.6 | 134,553 | 95,917 | — | 230,470 |
| 1 | 228 | 63 | 221 | 45 | 101 | — | — | — | — | 315 | 1.3 | 502,704 | 260,208 | 174,083 | 936,995 |

Skiften av vattenområden (enbart).

| | | | | | | | | | | | | | | | |
|---|---|---|---|---|---|---|---|---|---|-----|-----|--------|--------|---|---------|
| — | — | — | — | — | — | — | — | — | — | 61 | 3.1 | 17,974 | 8,730 | — | 26,704 |
| — | — | — | — | — | — | — | — | — | — | 50 | 3.3 | 6,042 | 3,347 | — | 9,389 |
| — | — | — | — | — | — | — | — | — | — | 189 | 5.3 | 28,545 | 33,689 | — | 62,234 |
| — | — | — | — | — | — | — | — | — | — | 10 | 1.7 | — | — | — | — |
| — | — | — | — | — | — | — | — | — | — | 1 | 1.0 | 3,023 | 2,384 | — | 5,407 |
| — | — | — | — | — | — | — | — | — | — | 311 | 3.9 | 55,584 | 48,150 | — | 103,734 |

Tilländningsskiften.

| | | | | | | | | | | | | | | | |
|---|---|---|---|---|---|---|---|---|---|-----|-----|--------|--------|---|--------|
| — | — | — | — | — | — | — | — | — | — | 57 | 1.0 | 16,533 | 8,597 | — | 25,130 |
| — | — | — | — | — | — | — | — | — | — | 37 | 1.3 | 9,245 | 7,676 | — | 16,921 |
| — | — | — | — | — | — | — | — | — | — | 39 | 1.5 | 7,813 | 4,417 | — | 12,230 |
| — | — | — | — | — | — | — | — | — | — | 133 | 1.1 | 33,591 | 20,690 | — | 54,281 |

Skiften av vattenområden och tilländningsskiften (kombinerade).

| | | | | | | | | | | | | | | | |
|---|---|---|---|---|---|---|---|---|---|-----|-----|--------|--------|---|--------|
| — | — | — | — | — | — | — | — | — | — | 100 | 1.3 | 35,397 | 19,154 | — | 54,551 |
| — | — | — | — | — | — | — | — | — | — | 7 | 2.3 | 3,398 | 2,000 | — | 5,398 |
| — | — | — | — | — | — | — | — | — | — | 53 | 2.2 | 16,966 | 7,388 | — | 24,354 |
| — | — | — | — | — | — | — | — | — | — | 160 | 1.5 | 55,761 | 28,542 | — | 84,303 |

Agobyten.

| | | | | | | | | | | | | | | | |
|---|---|---|---|---|---|---|---|---|---|---|---|--------|--------|---|--------|
| — | — | — | — | — | — | — | — | — | — | — | — | 4,259 | 680 | — | 4,939 |
| — | — | — | — | — | — | — | — | — | — | — | — | 15,929 | 5,498 | — | 21,427 |
| — | — | — | — | — | — | — | — | — | — | — | — | 21,560 | 9,577 | — | 31,137 |
| — | — | — | — | — | — | — | — | — | — | — | — | 2,171 | 955 | — | 3,126 |
| — | — | — | — | — | — | — | — | — | — | — | — | 2,678 | 185 | — | 2,863 |
| — | — | — | — | — | — | — | — | — | — | — | — | 5,229 | 1,456 | — | 6,685 |
| — | — | — | — | — | — | — | — | — | — | — | — | 51,826 | 18,351 | — | 70,177 |

Tilojen luku suuruusluokittain

vuoden 1941 lopussa.

Lägenheternas antal enligt storleksklasser

vid utgången av år 1941.

| Läni — Län | Tiloja, joilla on kalkkiaa maatiluksia — Lägenheter, som ha ägor inalles | | | | | | | | | | | | Tiloja yhteensä Summa lägenheter |
|--|--|-----------------------------|-----------------------------|-------------------------------|------------------------------------|------------------------------------|--------------------------------------|--|--|--|--|---|--|
| | alle 1 ha under 1 ha | 1—alle 3 ha 1—under 3 ha | 3—alle 5 ha 3—under 5 ha | 5—alle 10 ha 5—under 10 ha | 10—alle 20 ha 10—under 20 ha | 20—alle 50 ha 20—under 50 ha | 50—alle 100 ha 50—under 100 ha | 100—alle 200 ha 100—under 200 ha | 200—alle 300 ha 200—under 300 ha | 300—alle 500 ha 300—under 500 ha | 500 ha kokonai- sina—500 ha eller mere | 500 ha kokonai- sina—500 ha areal obekant | |
| Uudenmaan — Nylands | 34,759 | 8,714 | 3,101 | 4,704 | 4,526 | 6,035 | 3,387 | 1,693 | 381 | 230 | 140 | 63 | 76,933 |
| Turun ja Porin — Åbo och Björneborgs | 34,692 | 14,759 | 7,073 | 11,014 | 11,504 | 12,092 | 5,974 | 3,308 | 729 | 340 | 152 | 146 | 101,783 |
| Ahvenanmaan maak. — Landskapet Åland .. | 1,626 | 1,081 | 440 | 584 | 447 | 680 | 574 | 276 | 28 | 17 | 4 | 73 | 5,830 |
| Hämeen — Tavastehus .. | 34,368 | 8,708 | 3,404 | 5,213 | 6,884 | 9,290 | 4,355 | 2,638 | 701 | 384 | 219 | 13 | 76,177 |
| Viipurin — Viborgs ... | 38,635 | 18,023 | 9,344 | 16,186 | 19,975 | 25,664 | 9,546 | 2,598 | 470 | 257 | 147 | 3 | 140,848 |
| Mikkelin — St Michels . | 5,538 | 3,467 | 1,372 | 2,364 | 3,942 | 8,943 | 5,549 | 2,866 | 643 | 355 | 212 | 24 | 35,275 |
| Kuopion — Kuopio | 7,703 | 6,292 | 3,075 | 5,251 | 9,011 | 15,396 | 7,919 | 4,721 | 1,321 | 833 | 578 | 33 | 62,133 |
| Vaasan — Vasa | 26,639 | 17,533 | 9,197 | 12,896 | 13,239 | 20,099 | 10,586 | 4,685 | 1,200 | 754 | 401 | 228 | 117,457 |
| Oulun — Uleåborgs | 7,563 | 6,367 | 3,573 | 5,315 | 6,125 | 8,188 | 7,114 | 5,841 | 1,721 | 1,311 | 656 | 27 | 53,801 |
| Lapin — Lapplands | 2,894 | 1,270 | 632 | 1,031 | 1,185 | 1,971 | 2,510 | 3,526 | 1,132 | 872 | 512 | 224 | 17,759 |
| Yhteensä — Summa | 203,617 | 86,214 | 41,211 | 64,558 | 76,833 | 108,358 | 57,514 | 32,152 | 8,326 | 5,353 | 3,021 | 834 | 687,996 |
| V. 1940 olivat nämä — | | | | | | | | | | | | | |
| År 1940 voro dessa .. | 198,873 | 85,143 | 40,175 | 63,858 | 76,205 | 107,639 | 57,232 | 23,116 | 8,380 | 5,391 | 3,048 | 835 | 679,435 |
| W. 1939 olivat nämä — | | | | | | | | | | | | | |
| År 1939 voro dessa .. | 193,447 | 83,455 | 39,922 | 62,964 | 75,305 | 106,860 | 56,904 | 32,087 | 8,408 | 5,422 | 3,088 | 835 | 668,697 |
| V. 1938 olivat nämä — | | | | | | | | | | | | | |
| År 1938 voro dessa .. | 184,897 | 80,701 | 38,520 | 61,270 | 73,614 | 105,359 | 56,422 | 32,190 | 8,463 | 5,494 | 3,122 | 838 | 650,890 |
| V. 1937 olivat nämä — | | | | | | | | | | | | | |
| År 1937 voro dessa .. | 176,959 | 77,915 | 37,055 | 59,484 | 71,767 | 103,596 | 55,770 | 32,095 | 8,555 | 5,542 | 3,179 | 839 | 632,756 |
| V. 1936 olivat nämä — | | | | | | | | | | | | | |
| År 1936 voro dessa .. | 169,534 | 74,956 | 35,640 | 57,484 | 69,802 | 101,535 | 54,960 | 31,654 | 8,593 | 5,528 | 3,237 | 843 | 613,766 |
| V. 1935 olivat nämä — | | | | | | | | | | | | | |
| År 1935 voro dessa .. | 161,543 | 71,895 | 34,176 | 55,469 | 67,836 | 99,427 | 54,241 | 31,328 | 8,630 | 5,553 | 3,279 | 848 | 594,225 |