

La Cañada Real de San Vicente en los Bosquejos Planimétricos de 1896ⁱ

Xavier Amat-Montesinos

Dto. Geografía Humana (UA)

xavier.amat@ua.es

Pablo Giménez-Font

Dto. Análisis Geográfico Regional y Geografía Física (UA)

pablo.gimenez@ua.es

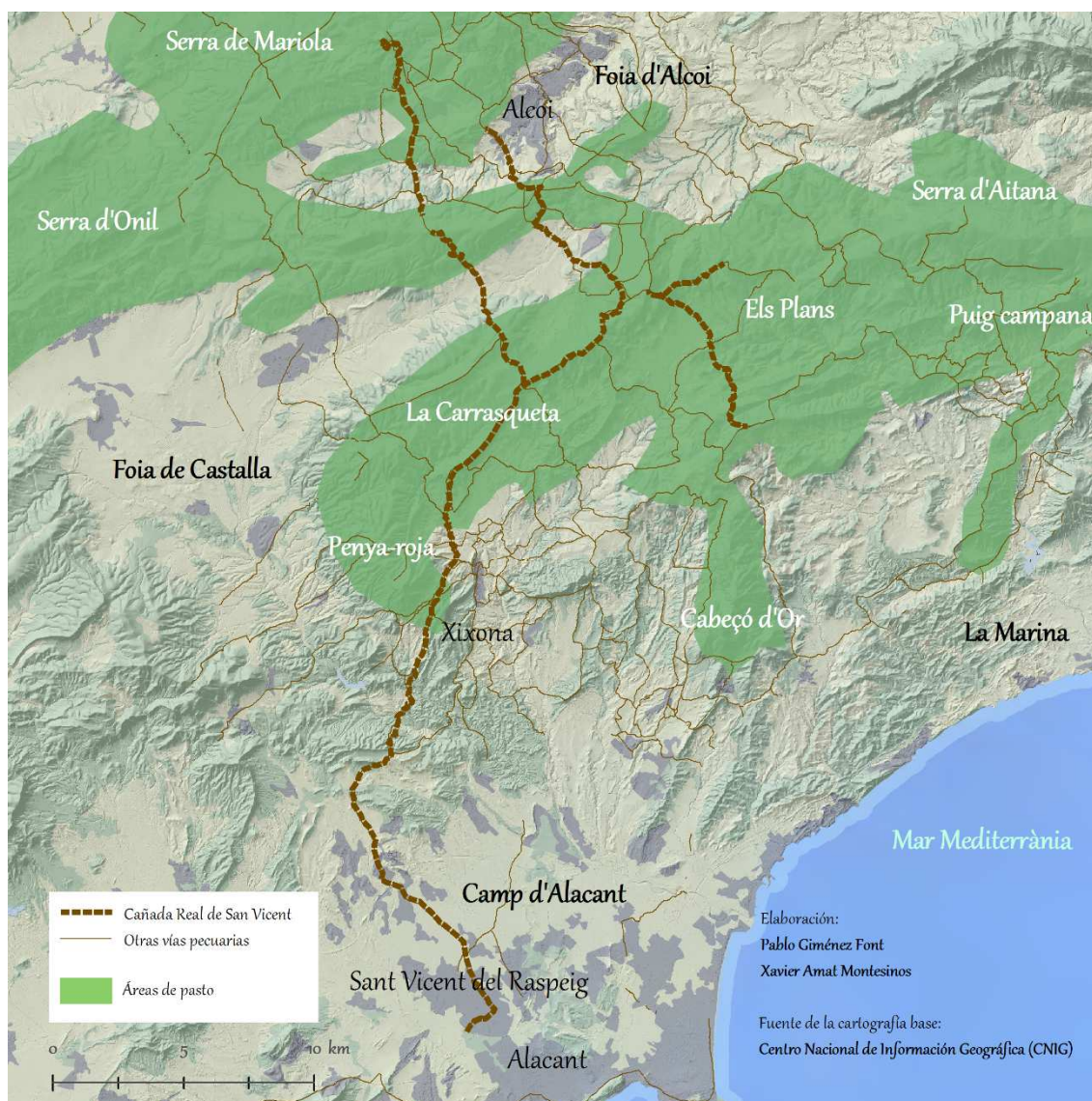
Los topógrafos de otro tiempo disponían de limitados medios para ejercer su tarea, una carencia que compensaban con el reconocimiento minucioso del terreno que estudiaban. En ausencia de fotografía aérea, de imágenes de satélite o de la más moderna tecnología GPS, la cartografía del pasado superponía detalles geográficos más o menos precisos con la capacidad de entender y representar el espacio por parte del cartógrafo.

Es cierto que los mapas antiguos pueden ofrecer un territorio descompensado e incompleto. No es difícil cuestionar la veracidad de lo que allí aparece, tantear sus vacíos y demostrar sus imprecisiones. Pero lo que resulta innegable es el esfuerzo realizado, a nivel técnico y humano, para representar por primera vez determinados lugares. Dificultad a la que se añade la tradicional conflictividad a la hora de medir y dividir territorios, un problema que sigue siendo habitual en el quehacer topográfico actual, y que se proyecta con absoluta vigencia en la identificación, definición, y finalmente, deslinde, de las vías pecuarias; sendas ganaderas transitadas desde tiempos inmemoriales.

Además de la calidad estética que generalmente ofrecen los mapas antiguos, suele demostrarse en ellos una capacidad de sistematizar fenómenos indiscutiblemente geográficos como la ganadería y el pastoreo. De este modo, en el ocaso del siglo XIX, el legado pastoril del territorio ibérico fue pródigamente recogido en los Bosquejos planimétricos de 1896, origen del actual Mapa Topográfico Nacional. Varias décadas después de la abolición del Concejo de la Mesta (1836) y en un contexto de retroceso generalizado del pastoreo trashumante, podría afirmarse que la elaboración de los Bosquejos planimétricos fue la última oportunidad de cartografiar de manera aproximada la remota red de cañadas, cordeles y veredas.

ⁱ Trabajo presentado en las jornadas "X Aniversario de la señalización de la Cañada Real UA. Pasado, presente y futuro de las vías pecuarias, la trashumancia y el pastoralismo", los días 18 y 19 de octubre de 2017.

Los Bosquejos planimétricos mandados a formar por la ley de 24 de agosto de 1896 son mapas a escala 1:25.000 y presentados en hojas de carácter municipal. Cada una de las hojas incorpora información sobre los límites y deslindes intermunicipales, además de los detalles planimétricos: hitos, barrancos, carreteras, caminos, núcleos urbanos o edificios singulares, acompañados de la correspondiente toponimia. Junto a estos detalles aparecen las vías pecuarias que en aquel momento aún registraban un mínimo de actividad, o las que, en cualquier caso, presentaban vestigios tangibles o intangibles del pretérito discurrir trashumante.



La cañada real que concluye (o comienza) desde el actual campus de la Universidad de Alicante, así como la red secundaria de cordeles, veredas y coladas que enlazan con aquella, es un elemento destacado dentro de las hojas que componen la cartografía de 1896 para los municipios del Camp d'Alacant, la Foia de Castalla y la Foia d'Alcoi. El itinerario de la misma demuestra la existencia de dos tipos de desplazamientos fundamentales. Por un lado, se observa una serie de vías con dirección noroeste-sureste que explicaría la presencia de recorridos trashumantes procedentes desde Cuenca y Valencia, que podrían coexistir junto a

los itinerarios trasterminantes entre la huerta alicantina y la Serra de Mariola. Por otro lado, se identifica un conjunto de sendas que se habrían utilizado para articular los desplazamientos comarcales e intercomarcales entre l'Alacantí y las principales zonas de pasto del sur de La Marina, especialmente con Els Plans, la Serra d'Aitana y Puig campana.

Ambos itinerarios confluyen y conectan en La Carrasqueta, dando nacimiento al último tramo de la cañada real en su entrada desde el norte, desde donde comenzará un descenso de 35 km hasta alcanzar el Pla de la Cova, ubicación del campus universitario, en Sant Vicent del Raspeig.

El Alt de la Carrasqueta se define entonces como un hito central de la antigua trashumancia hacia tierras alicantinas; el inicio del final del camino para los pastores y sus rebaños procedentes de la montaña alicantina o de las serranías de Valencia y Cuenca. Según el relato de los Bosquejos planimétricos, en su descender en dirección a la capital los rebaños podían abrevar y descansar por última vez en la *Fuente de Nuches*, vadear el *Riguet*, atravesar el *Pla de Pechina* y *La Naveta* (donde nace el *Azagador de la Llentilla*) para evitar así la entrada en Jijona. Hacia el sur, se atravesaría *El Collado* (en la confluencia con el *Azagador de Vistabella*) y por el *Coto del Maleno* se circularía hasta alcanzar el *Monnegre*, a los pies de *El Pantano* (de Tibi). A partir de aquí, y una vez superada la *Escobella*, la cañada entraría en San Vicente del Raspeig, recibiendo la denominación de *Cañada Real del Camino de Palomo a Peñarroja*, todavía respetada en el Catálogo de Vías Pecuarias de la Comunitat Valenciana.

Con todo, la tarea de recuperación y delimitación del antiguo trazado de la cañada real ya resultó sumamente complicada para las brigadas topográficas de la época. Tanto es así que los comentarios que acompañaban cada hoja ya advertían sobre aspectos como la denominación, trazado y anchura de las cañadas, azagadores y veredas representadas:

"Las vías pecuarias comprendidas en esta zona se han denominado con el nombre genérico de azagador o vereda real y el propio del principal paraje que atraviesan: por dirección, se ha tomado la de las huellas marcadas en el terreno y algún hito de piedra o laja enclavado que se encuentra de muy tarde en tarde y por el ancho determinado en algunos trozos, el espacio comprendido entre las fincas roturadas que le limitan. En general, los anchos son indeterminados por no existir hitos de ambos márgenes" (Bosquejo planimétrico de Jijona, hoja nº030151, revisada el 18 de junio de 1898).

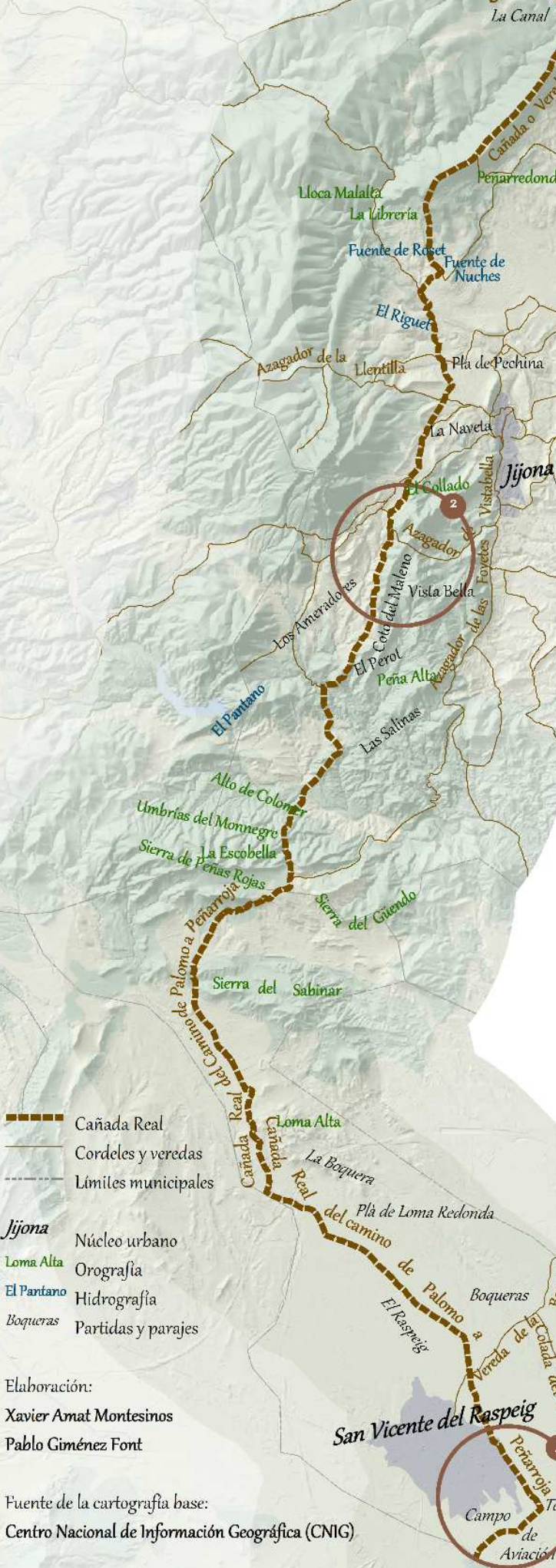
Cuando la cañada real alcanza el límite sur del municipio de Sant Vicent del Raspeig, su trazado, sombreado en rojo por las sucesivas correcciones del mapa, desemboca en una zona ocupada por las casas de *Amerigo*, *Huesca* y *Rella*, muy cerca de la antigua fábrica de *La Cerámica Alicantina*, justamente en los terrenos que hoy ocupan el campus universitario. El tono encarnado de la simbología de los bosquejos en esta zona también advierte de las evoluciones ocurridas en el municipio durante la primera mitad de siglo. Varias líneas eléctricas surcan el término sanvicentero. Mientras un campo de aviación; el antiguo aeródromo de Alicante, asentado en los terrenos del futuro campus, borraría de un plumazo todo vestigio de la cañada real.

Con el desmantelamiento del aeródromo militar y el desarrollo del campus universitario pudo restaurarse, al menos desde el punto de vista oficial, el antiguo trazado de la cañada real en Sant Vicent del Raspeig, de nuevo catalogado y cartografiado en los inventarios de vías pecuarias.

Hace ahora diez años, la Universidad de Alicante fue un paso más allá reconociendo la existencia del antiguo sendero, devolviendo el protagonismo a la vieja tradición trashumante con la señalización del trazado de la cañada real y realizando diversos actos en homenaje a las costumbres pastoriles. Una vuelta al pasado o, según se mire, una mirada al futuro. La Universidad de Alicante toma parte desde entonces de un proceso donde algunas administraciones públicas y diversas organizaciones conservacionistas empiezan a reconocer, valorar y apostar por la trashumancia a pie, tan beneficiosa en lo ambiental como necesaria en lo cultural.

Canyada Reial de Sant Vicent a la Carrasqueta

Cañada del camino de Palomo a Peñarroja



- Cañada Real
 - Cordeles y veredas
 - Límites municipales
- Jijona** Núcleo urbano
- Loma Alta** Orografía
- El Pantano** Hidrografía
- Boqueras** Partidas y parajes

Elaboración:
 Xavier Amat Montesinos
 Pablo Giménez Font

Fuente de la cartografía base:
 Centro Nacional de Información Geográfica (CNIG)

