

Erdély érmészetéhez.

Hollaender Leotól.

(Pótlékul a VIII-ik kötet II. füz. 130. és köv. lapokon közlött cikkhez.)

Báthori Gábor.

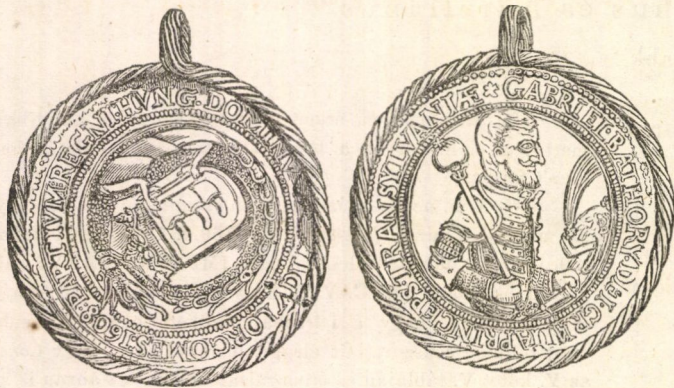
1608—1613.

Ezen fejedelem rövid uralkodási ideje megfelelő változatosságot tüntet fel tallérai-
ban is. — 1608. és 9-ik évben mellképe és a hátlapon egy vagy három czimerpaizs
fordul azokon elő; a pénzverőhely Nagy-Bánya. — 1610-ik évből eddig egyetlen nagyobb
érem sem ismeretes. — 1611-ből vannak egy- kétoldalú tábori tallérai; ez utóbbiak elő-
lapja hasonló az egyoldalúakhoz, hátlapjukon pedig Pro Patria Aris et Focis olvasható.
— Ily kétlapra vert tábori tallérok előfordúlnak 1612. és 13-ik évben is. — Verőhelyük
Cibinium, noha némelyeken ez nincs kitéve. — Valamennyi tallérja ezen fejedelemnek a
legritkábbak és ritkák közé sorolható; közönséges nincs egy sem. — Hogy 1611., 12 és
13-ki tallérok szükségbeli póttallérok, nem merem biztosan állítani, noha én azoknak
tartom.

Báthori Gábor.

1608.

1. forint: GABRIEL · BATHORY · DEI GRATIA · PRINCEPS · TRANSYL-
VANLÆ ötszögű csillag. — Csikos, pontozott pánczélú mellkép, jobbában gömbölyü



1. ábra.

fejü buzogány, balja a kard markola-
tán. — A mellkép előtt kócsag-forgós
sisak. — R : PARTIVM : REGNI :
HVNG : DOMINVS ET SICVLOR ·
COMES:1608. az aláhúzott betűk kissé
el vannak mosódva. Báthori czimer, ko-
rona alatti paizson, melyet egy szép ki-
vitelű sárkány tart és övez körül. —
A köriratot, mindkét lapon, kívül-be-
lül szemcsés kör szegélyzi s belül még
egy sima vonalkör is látható. — Az
éremnek foglaltványa és füle van. —

Ngys. foglaltvány nélkül $17\frac{1}{2}$, foglaltvánnyal 20. s. $1\frac{3}{16}$. m. j. RRRR:

Ezen darab eddig ismeretlen és kiadatlan fellépési forint tallér verettel. —
Összehasonlítandó Báthori Zsigmond 1589-ki fellépési tallérjával, melyen szintén sisak
van a mellkép előtt. — A fennebb leírt darab egyike a legritkábbaknak.

Báthori Gábor.

1609.

1. Tallér: GABRIEL · BATHORY : D : PRINCEPS : TRANSILVANIÆ ; ötszögű csillag közvetlen a fej felett. — Mellkép csikolt, pontozott pánczélban; jobbában buzogány 4 szögű csúccsal; baljában a kard markolata. — R : PARTIVM : REGNI : HVNG · DOMINVS : ET · SICVL · COMES : 1609 ; Sárkány által tartott czimerpaizs, Báthori czimerrel a középvérten; oldalt N—B; a czimerpaizs annyira balra van tolva, hogy B-nek a sárkány testében van hely kivájva. Felül korona, fent és alant gyöngysorral. — Nagys. $18\frac{1}{2}$. s $1\frac{19}{32}$. m. j.

2. Tallér, m. 1. sz. a. csillag nem a fej felett van, hanem kissé jobbra. — A buzogány a körirat végét éri; a karon bélyeg-karcsolás, mely a köriratig terjed. — A mint 1. sz. a. a czimer közepén s így a B nincs a sárkány testében. — Ngys. $18\frac{1}{2}$. s. $1\frac{5}{8}$ m. j.

3. Tallér, m. 1. sz. a. a betűk kissé tömörebbek. R. m. 2. sz. a. a korona szélesebb és laposabb. Ngys. $18\frac{1}{2}$. s. $1\frac{19}{32}$. m. j.

4. Tallér m. 1. sz. a. a körirat eleje és vége kevésbé elválva, a rózsza helyett virágcsa, a vért pontok nélküli. R : PARTIVM · REGNI · HVNG · DOMINVS : ET · SECVL · COMES · 1609 : Czimer N A nélkül; korona gyöngysor nélkül, alul széles csik. — Az N betűk fordítottak. Ngys. 19. s. $1\frac{19}{32}$. m. RR.

5. $1\frac{1}{2}$ csegely tallér m. 4. sz. a. a fej felett rózsza. — R m. 2. sz. a. az évszám összeszorított, mivel a korona szélesebb. — Az előlap négy szegletében I, különböző helyzetű öt-öt ponttal. — A hátlap két jobboldali szögletben I és egyetlen számú pontok; a felső szegletben balra V és 8 pont; az alsóbban. ∴ Ngys. $2\frac{8}{20}$. s. $2\frac{1}{2}$. m. j. RRR.

6. Tallér m. 1. sz. a. a csillag helyett rózsza, kissé jobbra a fejtől. — A pánczél csikos és rózsás; a buzogány a Transylvaniae I betűje alatt. — R. Kis korona alatt három czimerpaizs, sárkány által körülfogva. — A köriratban COMES, a betűk nagyok, mivel a korona nem szakítja meg a köriratot. Ngys. $18\frac{1}{2}$. s. $1\frac{5}{8}$. m. j. RR.

7. Tallér m. 6. sz. a. a buzogány a Transylvaniae szó második N betűjét érinti. — R m. 6. sz. a. a bal czimerpaizs jobban befelé hajló felső és alsó kivágással. — Ngys. $18\frac{1}{2}$. s. $1\frac{5}{8}$. m. j. RR.

1611.

Egyoldalú tábori tallérok.

1. Tallér. GABRIEL · D · G · PRIN : TRAN : PAR : REG : HVN : D : ET : SIC : COMES. Korona alatt három czimerpaizs, alatta 1611 ez alatt CIBIN; mindezt körülfogja a sárkány, mely balról vastagon, jobbról igen vékonyan végződik. Ngys. 19. s. $1\frac{5}{8}$. m. j.

2. Tallér m. 1. sz. a. SI · a korona másféle, a Báthori czimer hosszabb. Ngys. 18. s. $1\frac{5}{8}$. m. j.

3. Tallér m. 1. sz. a, kissé különböző. Ngys. 18. s. $1\frac{5}{8}$. m. j.

4. Tallér m. 1. sz. a. CONES; a sárkány balról vastagabb. Ngys. 20. s. $1\frac{5}{8}$. m. j.

5. Tallér PRO · PATRIA · ARIS · ET · FOCIS · 1611. Báthori czimer sárkány által körülfogva. — Felül G—B; oldalt P—T; alul CIBIN. — Ngys. 19. s. $1\frac{5}{8}$. m. j. RR.

1611.

Kétoldalú tallérok.

1. Tallér m. 4. sz. COMES · a korona szélesebb. — R négy sorban: PRO—PATRIA—ARIS · ET—FOCIS; — alul 1611. Ngys. 19. s. $15/8$ m. j.

2. Tallér. A m. 2. sz. alatti egyoldalú; a betűk nagyobbak; SI után két pont és COM : a korona alacsonyabb és szélesebb; a középvért rövidebb és szélesebb; a kivágás cifrább; CIBIN évszám nélkül. — R m. 1. sz. a. Ngys. 18. s. $15/8$ m. j.

3. Tallér m. az előbbi COMES: alul mind CIBIN, mind az évszám hiányzik. — R m. 1. sz. a. Ngys. 18. s. $15/8$ m. j.

4. Tallér. A m. 1. sz. a. COMES; magas korona. R m. 1. sz. a. Ngys. 18. s. $1^{19/22}$ m. j.

1612.

1. Tallér. Körirat m. 2. sz. a. COMES; szimer m. 3. sz. a. alul CIBIN · évszám nincs. — R ANNO · DOMINI · MILES : SEXCENT : ET · DVODECIM : egyébként mint az előbbieket, kissé ékeesebb; alul nagy virág-cifrázat. Ngys. 18. s. $1^{19/32}$ m. j. R.

1613.

1. Tallér. Körirat mint az előbbinél, COMES, ezimer szintén olyan; CI—BI a korona mellett. — R széles gyűrűvel körülfogva. Felirat mint az előbbi, négy sorban; alul 1613. Ngys. 18. s. $15/8$ m. j. R.

Bethlen Gábor.

1623.

Csegely forint. -o- GABRIEL · D : G · SACRO · IMET · TRAN · PRI · P · szakállas rövid mellkép, páncél és köpenyben, mint a 24 krajezáros darabokon, Erdy IX.

N. 11. csakhogy a páncél csikos. — R: REG · HV · DNSICO · AC OP · RA · DVX · 1623.

Vajjon nem 1625. Korona alatt négy osztályú czimerpaizs, alul jobbra sziléziai sassal és középvérten Bethlen czimmerrel. — A czimerpaizs szépen metszett, alul és oldalt pontokkal, különbözőleg az említett 24-es daraboktól és Weisse leírásától. Rosz ezüst. Ngys. $24/17$ $1/2$. s. $1^{5/2}$ m. j. kiadatlan. RRR.



2. ábra.