



[www.cibereduca.com](http://www.cibereduca.com)



**V Congreso Internacional Virtual de Educación  
7-27 de Febrero de 2005**

[Versió en català](#)

# **LA LICENCIATURA DE GEOGRAFÍA VIRTUAL. LA APUESTA DE LA UNIVERSITAT AUTÒNOMA DE BARCELONA POR LOS ESTUDIOS A DISTANCIA.**

Anna Badia i Perpinyà<sup>1</sup>  
Antoni Durà i Guimerà<sup>2</sup>

---

<sup>1</sup> Departament de Geografia, Universitat Autònoma de Barcelona. [Anna.badia@uab.es](mailto:Anna.badia@uab.es)

<sup>2</sup> Departament de Geografia, Universitat Autònoma de Barcelona. [Antoni.dura@uab.es](mailto:Antoni.dura@uab.es)

## Resumen

La enseñanza a distancia es ya un elemento familiar en los estudios superiores y continúa en rápida expansión, agilizada por el desarrollo de las nuevas tecnologías. Una muestra de ello es la apuesta de la Universitat Autònoma de Barcelona (UAB) por los estudios a distancia. En las próximas páginas presentamos la experiencia de la geografía en red, iniciada en el curso 2001-2002, la primera licenciatura completamente virtual en la UAB, y la primera en geografía en el estado español. El despliegue de una licenciatura completamente virtual supone un reto, no sólo por la infraestructura que se mueve alrededor de unos estudios a distancia, sino por la necesidad de aprender nuevas formas de enseñanza por parte de los docentes. Es necesario ofrecer unos estudios a distancia que garanticen la misma calidad que los estudios convencionales. La clave es saber utilizar la mejor estrategia para enseñar de forma interactiva, con la finalidad de conseguir una elevada motivación del alumnado.

Ponencia relacionada: Organización para el aprendizaje activo sobre el relieve y el modelado terrestres con sólo NTIC autora: Montserrat Domingo.

Palabras clave: Enseñanza en red, Geografía, enseñanza interactiva, formación permanente.

## Índice

1. Introducción: un nuevo modelo de enseñanza en la UAB.
2. La integración de la Geografía en red al campus virtual de la UAB
3. Organización y estructura de la plataforma interactiva
4. La experiencia de cuatro cursos de funcionamiento
5. Perfiles de asignaturas: análisis de dos casos distintos
6. El valor añadido de la geografía en red
7. Conclusiones
8. Bibliografía

## Introducción: un nuevo modelo de enseñanza en la UAB

El Departamento de Geografía de la UAB inició en el curso 2001-2002, la aplicación de la modalidad “virtual” de la licenciatura de Geografía. Los autores, coordinadores actual i anterior de esta modalidad, hemos querido recoger algunas consideraciones sobre la experiencia, en la cual, ha participado el conjunto del Departamento de Geografía. En este sentido, la valoración global que el Departamento hace de la modalidad virtual de la titulación de Geografía es muy positiva. Hasta el momento, los resultados obtenidos a través de este método son muy satisfactorios, tanto desde el punto de vista docente como por la evaluación del alumnado. Por otro lado, no es menos importante valorar las cuestiones de oferta y demanda: si por un lado ha permitido el acceso a la universidad a personas que, por dificultades de tiempo o distancia no lo podrían haber hecho, también es cierto que la oferta ha permitido contribuir a una lenta pero continua recuperación de estudiantes a la titulación. En este sentido, y desde el punto de vista de la innovación docente, la pregunta decisiva es si la calidad de lo que se ofrece en la nueva modalidad es equivalente a la de la modalidad presencial. Nuestra respuesta es que sí, pero advirtiendo que en cualquier caso se llega por vías distintas de aprendizaje: la riqueza de matices de las actividades presenciales se hecha en falta a veces, pero también es cierto que hemos descubierto nuevas fórmulas de enseñanza (métodos, recursos, etc.) poco utilizadas, seguramente

por inercias existentes, en la tradicional vía presencial. Los profesores necesitamos aprender como utilizar las herramientas que nos proporciona internet de manera efectiva de forma que permita intensificar el aprendizaje (Lemke, et al. 2000).

No se trata de la primera experiencia de una licenciatura virtual; sobretudo en el mundo anglosajón, donde las tecnologías de la información están mucho más desarrolladas, existen iniciativas similares (Arbaugh, 2004; Graham et al. 2000). Pero la Geografía en red es la primera oferta de estas características en Catalunya y en el estado Español, y la Universitat Autònoma de Barcelona la ha impulsado como una experiencia piloto dentro del conjunto de su oferta (Badia y Durà, 2004). Al ofrecer una titulación completa en la red, nos parece interesante remarcar que la UAB ha hecho un paso más en el terreno del campus virtual.

### **La integración de la geografía en red al Campus virtual de la UAB**

La accesibilidad y mejora de las comunicaciones mediante la red, ha facilitado la apuesta de la UAB por la enseñanza a distancia. Con la creación de la *Oficina de l'Autònoma Interactiva i Docent (OAID)*,<sup>3</sup> se da forma a una serie de proyectos que se iniciaron con la oferta de estudios regulados a distancia, es decir, de un conjunto de asignaturas de distintas facultades y departamentos de la misma UAB, y dentro de lo que se denomina Campus Virtual. Esta oferta se ha ampliado con nuevas asignaturas que se ofrecen en colaboración con otras universidades. Es dentro de estos estudios compartidos donde hay el proyecto denominado Intercampus.

El campus virtual de la UAB es una de las herramientas fundamentales que hacen posible el modelo bimodal, un modelo de enseñanza que combina los aspectos positivos de la enseñanza presencial y la utilización de las tecnologías de la información, cosa que hace posible nuevas propuestas docentes más flexibles que permiten la desaparición de las limitaciones de las coordenadas espacio/tiempo.

El intercampus es un proyecto de un conjunto de universidades catalanas, que cuenta con el soporte del Departament d'Universitats Recerca i Societat de la Informació (DURSI), Secretaria per a la Societat de la Informació i la Direcció General d'Universitats. Tiene como objetivo desarrollar una experiencia piloto de intercambio de asignaturas de libre elección, que se imparten mediante internet. Intercampus permite que estudiantes de otras universidades se incorporen a la enseñanza virtual de una universidad concreta, les facilita la comunicación, la información y coordina la atención y el soporte administrativo entre su universidad y la que imparte la asignatura.<sup>4</sup>

Pero por primera vez, la UAB ofrece la posibilidad de cursar una licenciatura totalmente virtual dentro de sus estudios regulados. Se trata pues, que todas aquellas personas que por distintas circunstancias no pueden asistir a clase con regularidad se licencien cursando los estudios en la modalidad cien por cien virtual. Cabe decir que este proceso ha supuesto un esfuerzo importante en distintos sentidos: por un lado ha sido necesario adaptar contenidos y recursos didácticos a un nuevo formato y a nuevas dinámicas de interacción docente; por otro lado, la Universidad ha apostado por esta opción ofreciendo toda la logística necesaria (infraestructura, gestión, publicidad, soporte vía OAID, etc.). En conjunto pues, se puede hablar de un cambio de mentalidad en el funcionamiento de toda la estructura de la UAB. El reto es muy estimulante,

---

<sup>3</sup> <http://www.uab.es/interactiva/default.htm#>

<sup>4</sup> El hecho de disponer de esta interacción entre universidades que ofrecen asignaturas virtuales, ha sido muy positivo para el desarrollo de la modalidad de red de la licenciatura de Geografía. Los alumnos disponen de una amplia oferta de asignaturas de libre elección para cursar.

dado que los recursos de la red y las posibilidades de la telemática crecen constantemente y, poco a poco es posible incorporar contenidos didácticos que hasta ahora era difícil introducir en temáticas como la cartografía o los sistemas de información geográfica. Además el sistema ha abierto las puertas a la bimodalidad, donde los alumnos optan por una combinación de las posibilidades que ofrecen la docencia presencial y la virtual.

La figura 1 muestra la pantalla de inicio de la licenciatura de geografía en red que se accede a través de la dirección <https://www.interactiva.uab.es/cv/geo/identificacio.jsp>. Hasta el curso 2003-2004, la modalidad de red de la licenciatura de Geografía disponía de una plataforma específica diferente a la del campus virtual. Pero a partir del curso 2004-2005 se ha integrado a dicha plataforma. Esto permite optimizar recursos ya que reduce el coste de la OAID en el mantenimiento de dos plataformas distintas. Una vez se introduce el código de usuario y la clave, aparece el listado de las asignaturas matriculadas por el alumno (Figura 2)

Figura 1: Acceso a la plataforma de Geografía en red



Figura 2: Acceso al listado de asignaturas



## **Organización y estructura de la plataforma interactiva**

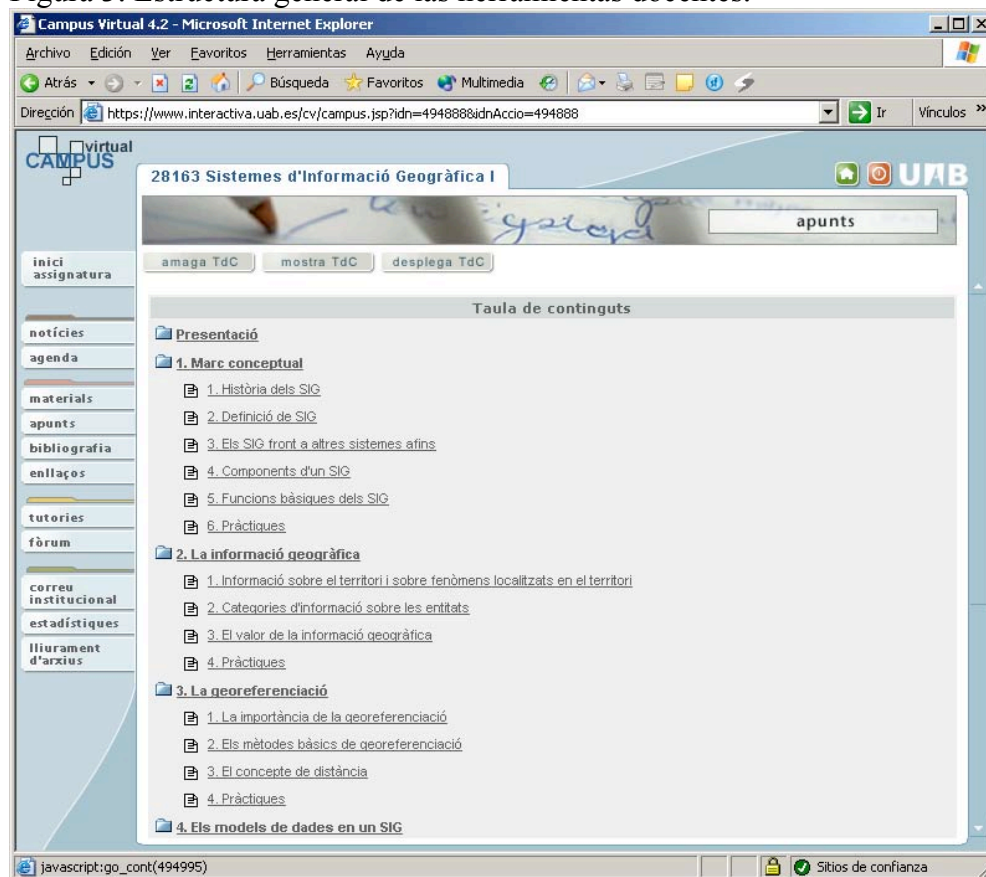
Uno de los principales objetivos que nos planteamos al proponer una licenciatura completamente virtual, es hacer llegar a todos los estudiantes que apuestan por este tipo de estudios virtuales, los mismos conocimientos que se imparten en la licenciatura presencial. Por ello se destinan muchos recursos y esfuerzos en la elaboración de materiales docentes adecuados a las especificidades de este tipo de enseñanza.

Pero el problema no son sólo los contenidos y la estructura de los mismos materiales, sino la forma como se hacen llegar a los alumnos y la comunicación con el profesor. El diseño de la interfase que permite poner en relación el profesor con el alumno es fundamental para el éxito de este tipo de enseñanza. La organización de las herramientas tiene que permitir la interacción estudiante profesor, por lo tanto, el diseño de la plataforma de interfase se convierte en un factor clave en la garantía del éxito (Song et al. 2004; Dempsey, et al. 2002).

Aunque el diseño de la plataforma y los mecanismos de contacto alumno-profesor (y a la inversa) son básicos para la transmisión del conocimiento, no es menos importante el contacto directo. Son muchos los profesores que estamos de acuerdo en que el contacto cara a cara es el modo preferido de comunicación con los estudiantes. Es por ello, que en una licenciatura virtual, las salidas de campo y los encuentros presenciales, son un complemento de gran utilidad en la enseñanza a distancia, ya que facilitan la interactividad, al conocer personalmente el interlocutor.

La Figura 3 permite apreciar las distintas herramientas que dispone la plataforma del campus virtual, en el cual se integra la licenciatura de geografía en red.

Figura 3: Estructura general de las herramientas docentes.



Las diferentes asignaturas tienen una misma estructura general que podríamos dividir en dos grandes bloques de instrumentos docentes: los materiales y apuntes de clase, y las herramientas de funcionamiento, orientadas esencialmente a la interactividad.

Dentro del primer bloque instrumental cabe diferenciar entre los apuntes y los materiales. Los apuntes son toda aquella documentación que ha elaborado el profesor en forma de manual; sería lo que en una clase presencial, se facilita a los estudiantes en forma de lección. Los materiales son toda aquella documentación complementaria que el profesor puede proporcionar en cualquier momento al alumno (artículos, prácticas, notas de prensa, ampliación de los apuntes, cuestionarios de seguimiento, cuestionarios de autoevaluación, etc.).<sup>5</sup> En este primer bloque de herramientas también hay disponible una pestaña de bibliografía específica de la asignatura y de enlaces de interés.

Referente al segundo grupo de herramientas de funcionamiento, cabe destacar las Noticias (comunicaciones generales del curso, fácilmente accesibles durante todo el período lectivo), la Agenda (calendario de las entregas de trabajos y exámenes, etc.), las Tutorías (acceso

<sup>5</sup> Dentro de este primer bloque instrumental, cabe comentar la diferencia con el resto de asignaturas del campus virtual que no son específicas de la licenciatura de Geografía. En estas no existe la pestaña *Apunts*. Sólo disponen de los materiales.

personalizado entre profesor y alumnos matriculados, a la inversa, y entre los mismos alumnos), y el Forum (permite el debate de algún tema de interés entre los contenidos de la asignatura).

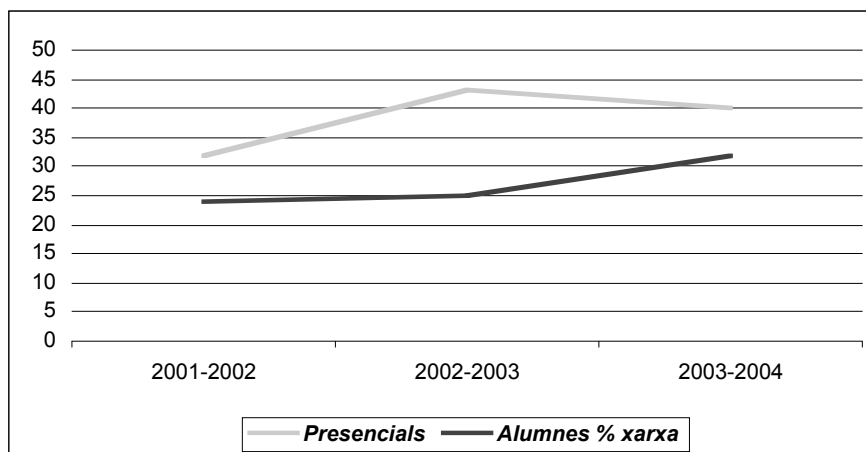
Finalmente comentar en este apartado de instrumentos, el hecho que a todos los estudiantes matriculados en alguna asignatura de la licenciatura en modalidad virtual, les aparece una asignatura en su listado denominada *Espai de Comunicació de Geografia en Xarxa*. Esta entrada permite a todos los alumnos ponerse en contacto entre ellos y con el profesor, tengan o no la asignatura que éste imparte. Dispone de todas la herramientas del campus virtual. Es realmente útil, por los forums abiertos, que permiten debatir sobre distintos aspectos, que aunque, algunas veces no esten directamente relacionados con la disciplina geográfica, sí igualmente interesantes. Además es una forma de acceso al coordinador de la modalidad red de geografía para comentar cualquier incidencia en el seguimiento de la licenciatura.

### La experiencia de cuatro cursos de funcionamiento

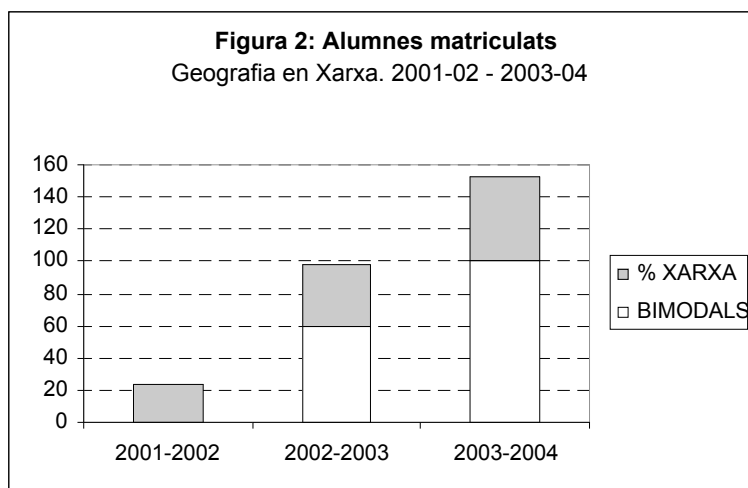
Aunque estamos hablando de una modalidad de licenciatura muy reciente, podemos hacer un poco de balance y exponer algunas cifras, que hacen referencia a la matriculación y al funcionamiento. De todas formas debemos ser prudentes ya que se trata sólo de cuatro cursos de experiencia.

Como podemos ver en la figura 4, en los cuatro cursos que llevamos de funcionamiento, parece haber una línea ascendente, sobre todo entre el curso 2002-2003 y 2003-2004. Hemos pasado de 24 matriculados el curso 2001-2002, 25, el curs 2002-2003, 32, el curso 2003-2004 y 34 el curso 2004-2005. La modalidad presencial tiene una matricula ligeramente superior con 32, 43, 40 y 60 matriculados respectivamente.

Figura 4. Número de alumnos matriculados en la modalidad virtual respecto la presencial



Es necesario hacer referencia a la opción que tienen los estudiantes presenciales de matricularse, a partir de segundo curso de algunos créditos virtuales (este años se ha limitado a 18 créditos). La figura 2, muestra claramente como el número de estudiantes bimodales en segundo curso superan los presenciales.



Asimismo, estos datos pueden dar una impresión errónea de un uso superior de esta modalidad por parte de los estudiantes presenciales. En este sentido cabe añadir que el estudiante que cursa la licenciatura en red tiende a seguir un número de créditos importantes, el bimodal tan solo accede circunstancialmente a esta vía.

Por lo que hace al número de créditos matriculados por los alumnos que cursan la licenciatura cien por cien en red, la mediana se sitúa en torno a los 42 créditos (una mediana, por otro lado ligeramente más baja que los que cursan la modalidad presencial, situada en torno los 50 a 60 créditos).

Una última cifra a comentar es el índice de abandono. Con unos antecedentes tan cortos, se hace difícil sacar una cifra fiable, pero sí que puede ser orientativa. Ya es bien sabido que las circunstancias personales de los alumnos virtuales, hace que el índice de abandono sea más alto que en las licenciaturas presenciales. Geografía en red no es una excepción y el abandono de la carrera se aproxima al 50%.

### **Perfiles de asignaturas: análisis de dos casos distintos**

El Plan de Estudios de Geografía consta de 300 créditos (cada crédito corresponde a 10 horas lectivas), divididos en dos ciclos de 150 cada uno. En una asignatura puede haber créditos de diferente tipo: Teóricos, Prácticos (de aula, de laboratorio, de campo), y de Tutoría (en general, seguimiento de pequeños grupos). La titulación de Geografía se caracteriza por una carga importante de créditos prácticos, que permiten a los alumnos adquirir una importante experiencia práctica y acercarlos más a una futura profesionalización en ámbitos muy diversos, como la ordenación del territorio, la asesoría socioeconómica, temas ambientales, desarrollo local, análisis cartográfica digital, etc. Este componente práctico ha implicado un esfuerzo considerable de adaptación de recursos y métodos para su realización a través de la red. A continuación se exponen dos ejemplos de asignaturas muy diversas en sus contenidos y método de enseñanza, para mostrar cuales son las dificultades y las vías de solución utilizadas. Las asignaturas seleccionadas son Sistemas de Información Geográfica I, y Geografía Humana, ambas del primer ciclo de la titulación. Por otra parte, puede consultarse un caso más detallado referido a la asignatura de Geomorfología en la comunicación presentada en este mismo congreso por Montserrat Domingo y otros.



La asignatura Sistemas de Información Geográfica I, es obligatoria en el primer ciclo de esta licenciatura, y se recomienda cursarla en segundo. Se trata de un tipo de asignatura de las que podríamos denominar instrumental. Aunque los nueve créditos de esta asignatura son calificados como Prácticas de Laboratorio, hay un cuerpo importante de teoría que se imparte en forma de apuntes. La enseñanza de esta asignatura implica disponer, por parte de los alumnos, de un *software* específico; ello implica adaptar los materiales de seguimiento en forma de manual de aprendizaje de una herramienta informática. Escoger un *software* específico de SIG supone analizar la relación calidad-coste para ser asumido. Una dificultad añadida a la enseñanza de esta asignatura es intentar salir de la enseñanza de una herramienta sólo por la herramienta, y saber utilizarla dentro del contexto de la Geografía. Además de los apuntes y las prácticas en forma de manual para su seguimiento, a través de los materiales se introducen los distintos bloques temáticos, con un documento de introducción y unas transparencias en forma de presentación (ppt) que les ayuda a centrar los contenidos más importantes. Al final de cada bloque se les facilitan aquellos puntos clave del bloque. Las tutorías se convierten en la herramienta principal de contacto entre el estudiante y el profesor, para el buen seguimiento de las prácticas.

La asignatura Geografía Humana es Troncal en el Plan de Estudios, y se imparte en primer curso. Sus 12 créditos se distribuyen en 4,5 teóricos, 4,5 prácticos y 3 de Tutorías Integradas. Los créditos teóricos se desarrollan en la versión virtual a través de los Apuntes (documentos pdf actualizables en cualquier momento), con el apoyo de otros materiales (lecturas, enlaces en páginas web, etc.). Además, un sistema de cuestionarios facilita el seguimiento de los Apuntes. También el Forum facilita el espacio de debate como fórmula de apoyo a la teoría. Los créditos prácticos se cubren a partir de ejercicios cuya realización se basa en buena parte en recursos que se hallan en la Red (bases estadísticas, documentales, informes, etc.). El correo electrónico es de nuevo la herramienta esencial del seguimiento tutorizado, vital para la buena marcha de la asignatura. Y nuestra experiencia señala una realidad muy significativa, y es que la comunicación personal entre estudiante y profesor puede ser mucho más intensa en un grupo de estudios en red que en otro presencial. Es posible que los diferentes perfiles de unos y otros estudiantes influyan en ello. Hay otros elementos que son asimismo importantes (de hecho en todas las materias). Un calendario claro del curso (exámenes, entrega de ejercicios), al que deben intentar adaptarse los estudiantes; o una exposición clara y detallada de los objetivos, los métodos de estudio y realización del trabajo, son aspectos que piden quizá más atención en la didáctica en red.

### **El valor añadido de la geografía en red**

La experiencia de la Geografía en red ha aportado un conjunto de aspectos positivos a la docencia en Geografía, que es interesante poner de manifiesto. Más cuando, como experiencia novedosa, es vista como poco ortodoxa o de menor calidad por una parte de los docentes universitarios. No se pretende negar aquí el valor de las actividades presenciales, pero en cambio se quiere resaltar que con el uso de la red, se desarrollan nuevos métodos y nuevos recursos docentes, a la vez que se accede a una demanda universitaria que difícilmente acudiría a las sesiones presenciales, pero que demuestra en su conjunto una buena capacidad para seguir cursos universitarios.

Si empezamos por este último aspecto, debe señalarse que la geografía en red se ha mostrado como un modelo muy adecuado de formación permanente, una oferta que hoy es de primera necesidad, tal como exponen los foros más importantes sobre el futuro de la educación superior, como es el caso de las propuestas que emanan de los acuerdos de Bolonia. En este sentido, es

posible presentar una oferta completa a un colectivo cada día más numeroso de personas con deseos de ampliar su formación y con dificultades de asistencia continuada a clases presenciales.

En segundo lugar, se ha podido manifestar que muchos de los demandantes responden a nuevos perfiles de alumnado, que muchas veces reúnen unas características muy positivas para el estudio. En general, se trata de personas entre 25 y 40 años, con una situación laboral bastante estable, y con frecuencia también una familia formada. Ello supone un problema de tiempo considerable, pero a la vez estamos ante un tipo de estudiante con experiencia y con ideas mucho más claras respecto a lo que desea hacer. A ello se añade el hecho de que muchos estudiantes han realizado ya una primera carrera universitaria, con lo que su base de conocimientos y sus hábitos de estudio son considerables. En conjunto, pues, supone una mejora cualitativa del tipo de demanda que recibe la titulación.

También es interesante contemplar la parte de la oferta. Se ha experimentado un notable incremento de las cifras de matriculación de la titulación de Geografía, en un momento en que se ponía en cuestión su permanencia entre una oferta cada vez más competitiva de estudios (cabe decir que también la oferta presencial ha aumentado lenta pero constantemente). La oferta en red ha permitido descubrir una bolsa de estudiantes muy interesados por los contenidos y los métodos que ofrece la Geografía, y que las prospectivas de mercado no habían sabido detectar.

Desde el punto de vista de las metodologías docentes el cambio ha sido sustancial, puesto que ha supuesto un esfuerzo considerable por parte del colectivo docente para adaptarse a los diferentes recursos de la plataforma, a un sistema sin clases presenciales y mucha más tutorización, etc. Y lo más importante es que ello se ha realizado de forma colectiva, de manera que los problemas y los intereses relacionados con este método se comparten y es más fácil avanzar en su tratamiento.

Otro aspecto importante, derivado del anterior, es la transmisión de la experiencia de la geografía en red a la enseñanza presencial. Muchas asignaturas presenciales disponen ya de su Campus Virtual, y el uso de los recursos virtuales se está generalizando. Ello fuerza a su vez a replantear las metodologías docentes presenciales, que se encuentran en este sentido mejor preparadas para su adaptación a los retos de la convergencia universitaria europea.

## **Conclusiones**

Para terminar, pues, valoramos la Geografía en Red de la UAB como una experiencia muy positiva, tanto desde el punto de vista de la demanda como de la oferta. Si debemos señalar los aspectos más relevantes, podríamos indicar:

- La mayor capacidad de conectar con una demanda importante en el segmento de la formación permanente de nivel superior.
- El estímulo que ha supuesto para la oferta universitaria de Geografía.
- El esfuerzo colectivo de renovación y adaptación del profesorado y del alumnado.

Quedan por delante algunas preocupaciones del presente y del futuro. Por ejemplo, debe velarse por el seguimiento continuado de los alumnos en las diferentes materias. Y queda todavía por terminar de desarrollar en la red una parte del plan de estudios. A la vez, la Geografía en la

UAB es ya una titulación piloto para la aplicación de Bolonia, y hay que ir pensando en la adaptación a sus propuestas, aunque a medio plazo. Un reto importante también es la apertura a nuevos mercados de estudiantes.

En todo caso, cabe decir que hoy la experiencia se ha consolidado, y que en el futuro cabe esperar nuevos desarrollos en la medida que las nuevas tecnologías de comunicación irán formando parte cada vez más de nuestras vidas cotidianas.

## **Bibliografía**

Arbaugh, J.B. (2004), "Learning to learn online: a study perceptual changes between multiple online course experiences", *Internet and Higher Education*, 7, pp. 169-182.

Badia, A. Durà, A. (2004), "L'Experiència de la Geografia en Xarxa: la primera titulació a la UAB en modalitat virtual". Jornades de Campus d'Innovació Docent, UAB, 17 de setembre de 2004.

Dempsey, J.V. (2002), "Instructional design on-line: Evolving expectations", in R.A. Reiser, & J.V. Dempsey (Eds.), *Trends and issues in instructional design and technology*, New Jersey: Pearson Education, pp. 281-294

Graham, D.; McNeil, J.; Pettiford, L.I. (2000), *Untangled web: developing teaching on the internet*, Prentice may, Harlow (England) et al.

Lemke, K.A. (2000), "Virtual geographies and the use of Internet for Learning and Teaching Geography in higher education", *Journal of Geography in Higher Education*, 24, (1), pp. 87-91.

Song, L. Singleton, E.S. Hill, J.R. Koh, M. H. (2004) "Improving online learning: student perceptions of useful and challenging characteristics", *Internet and Higher Education*, 7, pp. 59-70.

©CiberEduca.com 2005

La reproducción total o parcial de este documento está prohibida sin el consentimiento expreso de/los autor/autores.

CiberEduca.com tiene el derecho de publicar en CD-ROM y en la WEB de CiberEduca el contenido de esta ponencia.

**® CiberEduca.com es una marca registrada.**

**©™ CiberEduca.com es un nombre comercial registrado**