

**EL ARTE MODERNO EN LA ESCULTURA  
RELIGIOSA ACTUAL: CRISTO RESUCITADO  
PARA LA PARROQUIA DE TORREMOLINOS Y  
SUS ANTECEDENTES EN LA PLÁSTICA ARTÍSTICA**

*Miguel Fuentes del Olmo*

*Catedrático Emérito del Departamento de Escultura e  
Hª de las Artes Plásticas de la Facultad de Bellas Artes de Sevilla*

*Guillermo Martínez Salazar*

*Doctor en Bellas Artes y Profesor del Dpto. de Escultura e Historia  
de las Artes Plásticas de la Facultad de Bellas Artes de Sevilla*



**RESUMEN**

Se ha pretendido con la ejecución de esta obra religiosa, elevar el espíritu de los feligreses acercándola a la pastoral en la esperanza de la resurrección de Cristo. En el concepto aplicado a esta obra escultórica prevalecen criterios estéticos actuales.

**SUMMARY**

The execution of this religious work pretends to lift up the spirit of believers, to make them close to the hope of Christ's resurrection. In the way of making applied to this sculpture prevails actual aesthetic concepts.

*“La interpretación del capítulo dedicado al arte y los objetos sagrados en la Constitución del Sacro Sanctum Concilium, primer fruto del Concilio Vaticano II, más allá de la literalidad de un texto breve y extremadamente cauteloso supuso el espaldarazo definitivo incorporando los nuevos lenguajes artísticos al contexto de lo sacro.”<sup>1</sup>*

El profesor Díaz Quiros subraya la importancia que tuvo el posicionamiento aperturista de la Iglesia ante las nuevas corrientes estéticas, adaptando la plástica al objetivo de encomendar al arte proporcionar un servicio de representación del objeto sagrado.

Esta evolución a lo largo del tiempo se ha hecho patente en manifestaciones plásticas muy diferentes; especial atención hemos de prestar a las que ocupan la segunda mitad del siglo XX tras la aparición de las vanguardias.

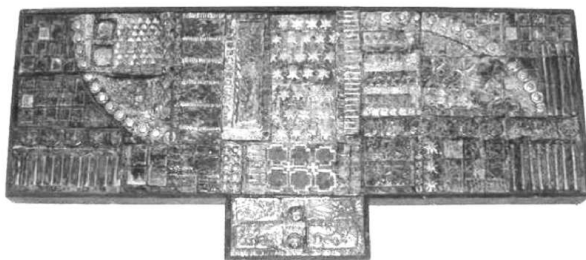


*Fig. 1. Virgen con Niño. Obra de José Luis Sánchez. Templo de Santa Rita (Madrid) 1950*

<sup>1</sup> DIAZ QUIRÓS, G.: Iconografía de una pasión. El Viacrucis de José Andrés Gutiérrez Alonso para la parroquia de San Nicolás Bañugues. LIÑO 15. *Revista Anual de Historia del Arte* (2009)

Por consiguiente, la celebración del Concilio Vaticano II supone un colofón que favorece la evidente aceptación de las nuevas corrientes estéticas, favoreciendo la reducción del número de imágenes expuestas al culto, además de establecer un orden jerárquico en la representación iconográfica de las mismas.

Con referencia a las tendencias estéticas en la plástica artística encontramos paralelamente a las vanguardias del siglo XX la incorporación de nuevos materiales constructivos que condicionarán el aspecto final de las obras, marcando así una notable diferenciación de las imágenes tradicionales.



*Fig. 2. Maqueta del proyecto del mural del templo de Maruanas (Córdoba), obra de Arcadio Blasco*

El arte sacro actual ofrece una base unificadora entre monumentalidad, hieratismo y frontalidad. Tales conceptos se suman a la expresividad y emotividad formal. En este ámbito, encontramos obras inacabadas y descarnadas, que en muchos casos llegan a la abstracción total de sus formas.

Las representaciones que se establecen en la decoración de los templos postconciliares, centran la atención en temas iconográficos como la figura de Cristo crucificado, la Virgen y de manera muy puntual la advocación del Santo titular del Templo.

La evolución estética del arte sacro favorece la aparición de manifestaciones artísticas personales, no necesariamente ceñida a la configuración de la imaginería pues también involucra a todos los enseres decorativos como son vidrieras, murales, Viacrucis y demás objetos litúrgicos.

Las composiciones se adaptan a una simplificación que se origina desde el naturalismo, desembocando en una interpretación personal en la que se conjugan todo tipo de estilos. El tratamiento superficial se ajusta a la textura que imprimen las herramientas, formando parte de la obra y aportando así una vibración a la superficie escultórica.



*Fig. 3. San José, J. Gamó  
Capilla de San José (Madrid) 1950*



*Fig. 4. Antonio Martínez Penella.  
Retablo de Santa Rita. (Madrid) 1959*

Del mismo modo, en el proceso constructivo de las imágenes destinadas al culto aparecen nuevos materiales que por su naturaleza se han desvinculado de su operatividad funcional y se han adaptado a nuevas formas de expresión, en este caso el hormigón o el hierro forjado ejemplifican dicha incorporación con fines artísticos.



*Fig. 5. Santa Isabel de Portugal. Fuentes del Olmo, Manila (Filipinas) 1967*

La integración de nuevos materiales supone un enriquecimiento añadido dada su variedad y resultados estéticos. Los recursos y técnicas tradicionales se han adaptado paulatinamente a las nuevas formas expresivas. En consecuencia, los artistas han experimentado un proceso de especialización en el manejo y aprovechamiento de los nuevos medios de creación.

El hormigón como material de construcción artística se ha aplicado a la realización de obras destinadas al culto. Entre los artistas que han trabajado dicho material destacaremos a José Luis Sánchez, Pablo Serrano, Fuentes del Olmo, Subirach, además de otros muchos que favorecieron con su trabajo el desarrollo y modernización de la imaginería en la segunda mitad del siglo XX.

### **Artistas preconciarios**

Las primeras manifestaciones de arte sacro aparecidas en España con anterioridad al Concilio Vaticano II se originaron a través de los proyectos del Instituto Nacional de Colonización. En dichas propuestas observamos una clara intención de modernizar la imaginería Artistas como Javier Clavo con sus mosaicos en los que realizaba Viacrucis y murales de depuradas composiciones. Ramón Lapayese con imágenes marianas labradas en piedra aplicando conceptos volumétricos de modelado suave pero rotunda fuerza compositiva. José Luis Vicent con sus tallas de pliegues geométricos y belleza contenida en su modelado suave y sencillo. José Luis Sánchez y Arcadio Blasco realizaron conjuntamente grandes murales y vidrieras de hormigón. Venancio Blanco con sus aportaciones de la deconstrucción de la forma a través de los planos respetando el material y el proceso (Figs. 1-5). Del mismo modo, sus predecesores, entre los que se encuentra José Capuz, a través de las seriaciones han multiplicado sus modelos en los que aún se hace presente su personalidad, como parte del catálogo de las colecciones de Talleres de Arte Granda, Belloso o Caderot. Y más concretamente, Josep María Subirach en el Templo de Ntra. Sra. Del Camino de León o la Fachada de la Pasión de la Sagrada Familia de Barcelona, como obra cumbre de dicho artista.

### **Una escultura de Cristo resucitado como experiencia de la modernidad artística en la iconografía sacra actual.**

La obra titulada Cristo Resucitado fue encargada como imagen devota para ocupar el eje central del presbiterio de la parroquia de Torremolinos<sup>2</sup>. Este templo antiguamente fue conocido como El Calvario y fue erigido en 1971; durante diez años funcionó como coadjutoría de la Iglesia de San Miguel, convirtiéndose en parroquia a partir de 1981<sup>3</sup>.

Los escultores Miguel Fuentes del Olmo y Guillermo Martínez Salazar han sido los encargados de realizar dicha obra. La imagen de Cristo Resucitado a través de las formas volumétricas, las texturas y tonos cromáticos han procurado activar el sentimiento religioso del contemplador actual sin desvincularse de la iconografía tradicional establecida a lo largo del tiempo en el seno de la Iglesia.

---

<sup>2</sup> La actual Imagen de Cristo Resucitado sustituye a una imagen de Cristo Crucificado realizada en el año 1971 por el escultor Miguel Fuentes del Olmo.

<sup>3</sup> SAN MARTIN, J.A.: *El Torremolinos religioso*. <http://andaluciainformacion.es/portada/?a=116449&i=49> (consultado 10 junio 2013)



En la imagen conviven formas figurativas que se acercan al naturalismo con interpretaciones expresionistas que se aproximan a la abstracción. Al conjugar ambas modalidades formales observamos como conviven en perfecta simbiosis en el conjunto de la imagen. Esta fusión ofrece una lectura plural al espectador, prestando una atención especial al objetivo primordial del proyecto. Dicho objetivo no es otro que la creación de una obra de carácter sagrado, con el fin de ser expuesta al conjunto de la comunidad religiosa como elemento representativo de su fe.

El procedimiento de trabajo se ha desarrollado siguiendo los pasos tradicionales empleados en la configuración de una escultura de bulto redondo. En primer lugar, la configuración de la estructura metálica siguiendo las directrices proporcionales y compositivas planteadas en el boceto previo realizado a pequeña escala. (Figs. 6-9).



*Fig. 6. Soldando la estructura metálica*

Sobre la estructura se aplicaron las diferentes fases de modelado, recubriendo toda la superficie y definiendo los espacios destinados a cada elemento. El proceso de modelado supone en el conjunto del trabajo la fase más destacada de la obra, pues en aquél radica la calidad plástica y expresiva de la imagen.

Una vez concluido el modelado hubo de procederse a conservar el modelo originario en otro material estable. Ello supuso realizar un molde semi-flexible, compuesto: por una capa de registro realizada en silicona, otra de fibra de vidrio que configura la madre forma, consolidado en una sola pieza, desechando de este modo, el tradicional molde perdido realizado en escayola.

Atendiendo a las características de la imagen y a su tamaño, hubo de emplearse un material de alta resistencia y poco peso, siendo la resina de poliéster el adecuado por cumplir plenamente todos los requisitos.



*Fig. 7. Tratamiento del molde semi-flexible para positivar en resina de poliéster*

Tras el proceso de positivado comenzó el repaso pormenorizado de todas las uniones para pasar posteriormente a la aplicación de la policromía.

El proceso tradicional de la policromía ha mantenido su vigencia hasta nuestros días gracias a la imaginería. Sin olvidar la importancia del patrimonio de arte sacro que la ciudad de Sevilla atesora y su gusto por mantener viva la tradición, se han salvaguardado y actualizado estas técnicas artísticas.

En la policromía de Cristo Resucitado se ha seguido un concepto tradicional de aplicación, alternando el dorado, técnicas de estofado y una encarnadura al óleo. Dichos procesos se han adecuado a la forma plástica para facilitar la percepción de la imagen por el contemplador.

La representación de la escultura polícroma concebida de un modo naturalista, pretende enmascarar el material o soporte para potenciar externamente el efecto de naturalidad.



*Fig. 8. Proceso de dorado la imagen con pan de oro siguiendo el proceso de dorado denominado a la sisa o dorado mate*



*Fig. 9. Realización del estofado con temple al huevo sobre pan de oro*

Con la imagen dorada y aplicado el tono base de la encarnadura, se procedió a la aplicación del temple para su estofado sobre la superficie metalizada. El tratamiento de las encarnaduras va enfocado a potenciar el volumen para dar profundidad al relieve superficial y para ello se ha recurrido a tonalidades frías favoreciendo de este modo el efecto de la pátina y el realce de la forma mediante el color. Las zonas más salientes de la anatomía del Resucitado han sido tratadas con tonalidades cálidas, potenciando visualmente las valoraciones que se observan en el estudio del natural con modelo vivo. (Figs. 10 -13).

Estas técnicas pictóricas aplicadas a la escultura suponen un compendio de procesos que según su acertada aplicación pueden alcanzar resultados muy atractivos y adaptables a multitud de gustos expresivos.



*Fig. 10. Cristo Resucitado (Detalle)*



*Fig. 11. Cristo Resucitado (Detalle)*



*Fig. 12. Cristo Resucitado (Detalle)*



*Fig. 13. Cristo Resucitado de Torremolinos (Málaga)*

La imagen del Resucitado, situada en el ábside del templo, durante el día recibe una luz cenital que potencia el modelado, habiéndose previsto igualmente por los autores la visualidad de la luz artificial.

La imagen sugiere la milagrosa ingavidez de Cristo vencedor de la muerte. A través de una cuidadosa y actualizada simbiosis plástica los autores han tratado de suscitar en los contempladores la misteriosa vivencia del Crucificado triunfante.



## BIBLIOGRAFÍA:

CENTELLAS SOLER, M.: BAZAN DE HUERTAS, M.: ABUJETA MARTÍN, A.: Las iglesias en los pueblos de colonización del Valle del Alagón. De la planta basilical a la posconciliar. En *Paisajes modelados por el agua: entre el arte y la ingeniería*. Extremadura, 2012.

FERNÁNDEZ COBIÁN, E., El espacio sagrado en la arquitectura española contemporánea, Santiago de Compostela, *Colegio Oficial de Arquitectos de Galicia*, 2005

FERRANDO ROIG, J.: La iconografía de los Santos. Barcelona, 1950.

GARCÍA CRESPO, E.: Las nuevas expresiones artísticas y el lenguaje de la fe. Diálogo con los artistas actuales. *XXVI Jornadas Nacionales del Patrimonio Cultural de la Iglesia*. Sevilla, 2006.

PLAZAOLA, J.: Arte sacro Actual. *Biblioteca de autores cristianos*. Madrid, 2006.

PLAZAOLA, J.: Historia y sentido del arte Cristiano. *Biblioteca de autores cristianos*. Madrid, 2010.

## REVISTAS:

DIAZ QUIRÓS, G.: Iconografía de una pasión. El viacrucis de José Andrés Gutiérrez Alonso para la parroquia de San Nicolás Bañugues. LÍÑO 15. *Revista Anual de Historia del Arte* (2009)

MARTÍNEZ SALAZAR, G.: El despertar del arte sacro en los pueblos de colonización. *Revista Teodosio* 5. N° 88. Real e Ilustre Colegio de Doctores y Licenciados en Bellas Artes de Andalucía. (2008)

VARGAS, R.: Meditación Iconográfica. *ARA. Arte Religioso Actual*, n° 51. (1977)

VICENS, I., El espíritu de las formas. Arquitectura religiosa y programa litúrgico, *Arquitectura Viva*, n° 58, (1998)

ZUNZUNEGUI, J.M.: Imágenes en el culto. *ARA. Arte Religioso Actual*, n° 58 (1978)

**Consultas WEB:**

DURIO, M.: ¿Hay arte sacro contemporáneo? Iglesia Jornadas Nacionales de Patrimonio Religioso.

<http://www.diariodecadiz.es/article/cadiz/1294834/hay/arte/sacro/contemporaneo.html> (Consultado 8 de junio 2013)

<http://andaluciainformacion.es/portada/?a=116449&i=49>(consultado 10 junio 2013)

PAPA, R.: La especificidad del Arte Sacro. (09 de noviembre de 2010) Innovative Media Inc. <http://www.zenit.org/es/articles/la-especificidad-del-arte-sacro> (Consulta 9 de octubre de 2013)

SAN MARTIN, J.A.: *El Torremolinos religioso*. Andalucía Información. [es/Torremolinos](http://www.andaluciainformacion.es/Torremolinos)