

# La desigualdad socioeconómica

*y su efecto en el rendimiento académico en el sistema de educación de México*

Vicente Llorent Bedmar y Teresa Terrón-Caro

## Resumen

Actualmente, el sistema educativo de México se enfrenta a unos retos educativos que debe afrontar sin demora, a pesar de los progresos experimentados en la última década. Como paso previo para conseguir unas adecuadas estrategias tendentes a compensar los desiguales resultados que obtiene el alumnado derivados de factores socioeconómicos y culturales, hemos analizado las desigualdades sociales y educativas existentes, amén de otras variables como el clima escolar y los recursos escolares. Para profundizar en esta compleja realidad que estudiamos hemos utilizado la observación participante y el análisis documental, como instrumentos de recogida de información utilizando el Segundo Estudio Regional Comparativo y Explicativo de la UNESCO, el Instituto Nacional para la Evaluación de la Educación de México... Los resultados obtenidos vienen a confirmar que en México, la educación formal en absoluto garantiza la igualdad efectiva de oportunidades y reduce las desigualdades sociales derivadas del contexto económico-social y del ámbito familiar, sino que llega a reproducir, multiplicar e incluso intensificar las diferencias existentes antes del ingreso al sistema escolar.

**Palabras clave:** Desigualdad social, Calidad de la enseñanza, Desarrollo social y Financiamiento

## **Abstract – Socioeconomic Inequality and its Effect on Academic Achievement in the Education System in Mexico**

The challenges currently facing the Mexican education system must be tackled without delay, notwithstanding the progress that has been made over the past decade. A preliminary step to developing appropriate strategies to compensate for the uneven results obtained by students as a result of socioeconomic and cultural factors was to analyze existing social and educational inequalities, together with other variables, such as school climate and resources. We collected information via participant observation and documentary analysis, using materials such as UNESCO's Second Comparative and Explanatory Regional Study, and the *Instituto Nacional para la Evaluación de la Educación de México* [National Institute for the Evaluation of Education in Mexico] in order to further our knowledge of this complex area of study. The results we obtained confirm that formal education in Mexico in no way guarantees effective equality of opportunity, nor does it reduce the social inequalities stemming from socioeconomic context and family background; on the contrary it reproduces, multiplies and even intensifies the differences that exist before the pupil has even entered the school system.

**Keywords:** Social Inequality, Quality of Teaching, Social Development and Funding

**Vicente Llorent Bedmar.** Español. Líneas de investigación: Familia, educación y desigualdades socioeducativas desde una perspectiva internacional; Sociedad y educación en la Unión Europea. Adscripción institucional: Facultad de Ciencias de la Educación. Dpto. Teoría e Historia de la Educación y Pedagogía Social. Universidad de Sevilla, C/ Pirotecnia, s/n, 41013 Sevilla; [llorent@us.es](mailto:llorent@us.es)

**Teresa Terrón-Caro.** Española. Doctora por la Universidad de Sevilla. Líneas de investigación: Diversidad cultural y desigualdades sociales en instituciones educativas; "Migraciones internacionales, género y vulnerabilidad". Adscripción institucional: Universidad Pablo de Olavide. Carretera Utrera, Km. 1, Edificio 11 Teléfono: 954977541 / Fax: 954349199 [mttercar@upo.es](mailto:mttercar@upo.es)

Título de la publicación más reciente: Llorent Bedmar, Vicente y Teresa Terrón Caro, (2013). "La inmigración marroquí en España: Género y Educación" en: *Revista Estudios sobre Educación*, Vol. 24.

El importante papel que ha desempeñado la educación en el desarrollo y el progreso de los ciudadanos y de las sociedades donde habitan, está fuera de toda duda. Estudios comparados internacionales e investigaciones que centran su atención en los sistemas educativos (v.g.: Programa para la Evaluación Internacional de Alumnos de la OCDE, más conocido como PISA), ponen de manifiesto cómo el desarrollo del capital humano está estrechamente vinculado a la productividad, al progreso económico y, por supuesto, al bienestar social de los países (OCDEa, 2010:21). Aún más, estudios de muy distinta índole concluyen afirmando que el alto desempeño escolar repercute en el crecimiento del PIB (Guisán, 2009; Guisán y Neira, 2001; Hanushek y Woessmann, 2007).

Del mismo modo podemos afirmar que, tradicionalmente, países con un alto porcentaje de PIB han obtenido resultados elevados en el informe PISA, sírvannos como ejemplo Finlandia, Canadá, Australia y Bélgica. Sin embargo, PISA 2009 (OECD, 2010:16) nos muestra cómo esta correlación puede verse modificada, ya que países con el PIB por debajo del promedio de la OCDE han obtenido, junto a Finlandia, los mejores resultados en el desempeño escolar, a saber: China y Corea.

Estos hechos nos llevan a pensar que, si el funcionamiento y las estrategias integrales adoptadas en materia educativa por un país han sido acertadas independientemente del grado de desarrollo económico del mismo, se puede inferir la existencia de sistemas escolares exitosos *per se*. Aseveración de indudables repercusiones para los países en crecimiento, tanto en capital humano como económico. En palabras de John W. Meyer (2010:25):

La educación reestructura por completo poblaciones enteras, crea y expande las élites y redefine los derechos y las obligaciones de sus miembros .

Sin lugar a dudas, llevar a cabo mejoras en los resultados educativos de un país constituye una tarea bastante complicada. Incluso, los sistemas educativos que cuentan con una trayectoria exitosa, se enfrentan a importantes desafíos en materia pedagógica, especialmente en el ámbito de la educación pública. Los retos a los que se enfrentan los países con condiciones socioeconómicas más desfavorecidas son, lógicamente, más difíciles. Sin lugar a dudas, el logro de resultados objetivos en materia educativa y de desarrollo social se producirán a largo plazo, aunque no sea una tarea fácil.

Partiendo de estas premisas, centramos nuestra investigación en México, país que actualmente se halla ante un importante reto para el progreso de su sociedad y de su economía, a saber: fortalecer el sistema educativo, mejorando su calidad y equidad (OCDE, 2010a). La consecución de dicho reto implicaría mejoras significativas e integrales en la educación, que van desde el perfeccionamiento de la capacitación del profesorado para mejorar su trabajo y el fortalecimiento del sistema de gestión y financiamiento de las escuelas, hasta el establecimiento de un sistema de evaluación de calidad con el que se puedan hacer propuestas de progreso a cada docente en relación a su propia práctica, entre otros aspectos.

El desempeño económico de México durante los últimos 20 años no ha estado a la altura de sus posibilidades, si se compara con el dinamismo de otras economías emergentes. Si México no consigue elevar su tasa de crecimiento a largo plazo de forma considerable, llevará varias generaciones lograr una convergencia con los niveles de vida de los países de la OCDE. Las reformas para aumentar la calidad de la educación primaria y secundaria, el fortalecimiento de la competencia y la mejora del marco regulatorio serán elementos fundamentales en este sentido, pues acrecientan el potencial de productividad y mejoran el entorno de inversión (OCDE, 2010b:4).

## Metodología

El presente estudio se enmarca en el ámbito de las Ciencias Sociales; concretamente nos hemos decantado por la investigación documental y la investigación de campo, para profundizar en la compleja realidad que estudiamos, describiéndola, analizándola e interpretándola. El análisis documental, así como la observación participante han sido las herramientas de recogida de información utilizadas para dar respuesta a nuestros objetivos de investigación, los cuales definimos a continuación:

Describir y analizar la relación entre bono demográfico y los retos educativos que ello conlleva para el gobierno de México;

Estudiar la relación existente entre desigualdad educativa derivada de la variable segregación escolar por condiciones socioeconómicas y culturales y las diferencias en el rendimiento académico en el sistema educativo de México;

Examinar las repercusiones de la educación para el desarrollo social y económico de México, tanto en el presente como en años venideros;

Describir y analizar la relación existente entre financiación educativa y equidad en México, así como vislumbrar los nuevos desafíos que en esta materia se le presenta para la eliminación de las desigualdades sociales y la mejora de la calidad educativa.

A continuación presentamos una serie de interrogantes que se encuentran en el origen de nuestra investigación y que dirigen nuestro estudio: ¿cuál es el perfil socioeducativo de la población en México? ¿Cómo influye el cambio demográfico en el desarrollo del país? ¿Cuáles son los principales retos a los que se enfrenta el sistema educativo mexicano? ¿Qué repercusiones tiene la variable segregación escolar por condiciones socioeconómicas en los resultados académicos? ¿Existen grandes disparidades en los resultados de aprendizaje del alumnado en función del ámbito rural-urbano o de las entidades federativas? ¿Cuáles son los nuevos desafíos para la eliminación de desigualdades socioeducativas que se le presenta al gobierno mexicano?

## Bono demográfico

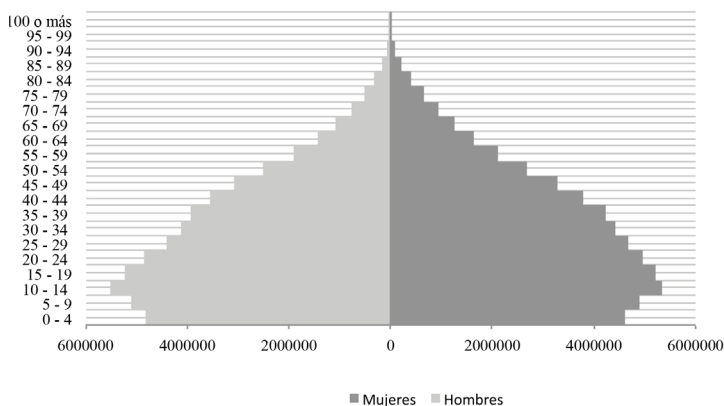
*y retos educativos*

Actualmente, México se encuentra inmerso en un proceso de transición demográfica. Desde 1970 hasta la actualidad la tasa de crecimiento de su población se ha reducido de un 3% al 0.77% (CONAPO, 2010a:7).

Tras observar la pirámide poblacional de México, a 1 de enero de 2011 (Gráfica 1), comprobamos la primacía que en estos momentos tiene la población adolescente-joven respecto a los demás tramos poblacionales. Concretamente, los ciudadanos con edades comprendidas entre los 15 y los 24 años representan el 18.6% del total de la población en 2011. Cifra realmente importante para la toma de decisiones en el ámbito de las políticas educativas. Este nuevo escenario ha propiciado un fuerte cambio alterando la razón de dependencia de la población,<sup>1</sup> pues el número de mexicanos en edades de trabajar comienza a exceder a las personas en edades no laborales. Esta circunstancia puede ser muy favorecedora, ya que si se aprovecha dicho fenómeno –denominado “bono demográfico” o “ventana de oportunidad demográfica” –, será posible mejorar el crecimiento económico del país en las próximas décadas. Se estima que, en promedio, entre 2000 y 2030, se agreguen setecientos treinta mil personas al año como fuerza de trabajo, situación que debería verse reflejada en la creación de nuevos puestos de empleo y, por supuesto, en la mejora de la calidad de los mismos –grado de calificación y productividad de la mano de obra– (CONAPO, 2008:38-39).

1. Según el Consejo Nacional de Población, la razón de dependencia es la “Proporción que representa la suma de la población menor de 15 años y de 60 años o más respecto de la población de 15 a 59 años de edad” ([http://www.conapo.gob.mx/index.php?option=com\\_content&view=article&id=220&Itemid=342](http://www.conapo.gob.mx/index.php?option=com_content&view=article&id=220&Itemid=342)).

**Gráfica 1**  
**Población de la República mexicana al 1 de enero de 2011**



Fuente: Elaboración propia a partir de datos ofrecidos por el Consejo Nacional de Población CONAPO

Entre las distintas variables que han propiciado los mencionados cambios demográficos se encuentran los avances en medicina preventiva y planificación familiar, la migración y la política de población llevada a cabo por el Consejo Nacional de Población (CONAPO, 2010a:7).

A pesar de ello, y aunque la realidad descrita anteriormente auspicia un futuro alentador para el crecimiento económico de México, al gobierno le supone afrontar una serie de retos. Este proceso demográfico requiere de acciones o estrategias determinadas que respondan a las necesidades sociales en cada momento y así queda de manifiesto en el *Programa Nacional de Población 2008-2012. Por un cambio demográfico a favor del desarrollo*. En ese instrumento se presenta la política de población que se debe seguir para dar respuesta a los principales desafíos destacados hoy en día, a saber: A. Inversión en el capital humano de los jóvenes; B. Creación de empleos de calidad; C. Aumento de los niveles de ingresos y ahorro; y D. Adecuación de instituciones sociales y económicas (CONAPO, 2008:9).

Por todo ello, la formación de la juventud y su desarrollo como capital humano que ha de acceder al mercado laboral en las mejores condiciones posibles constituye una clara prioridad así como un reto a corto y medio plazo para las autoridades mexicanas. Así no nos puede extrañar la importancia concedida a la mejora en la calidad de la educación que reciben los estudiantes de Educación Media Superior (15-17 años) y de Educación Superior (18-24 años). En este sentido, el documento sobre la reforma integral de la Educación Media Superior (EMS) en México se explicita:

[...] la competitividad de México depende en buena medida del adecuado desarrollo de este nivel educativo. La cobertura y la calidad en la EMS constituyen un supuesto fundamental para que el país pueda dar respuesta a los desafíos que presenta la economía globalizada en un marco de equidad” (Subsecretaría de Educación Media Superior de México, 2008:4).

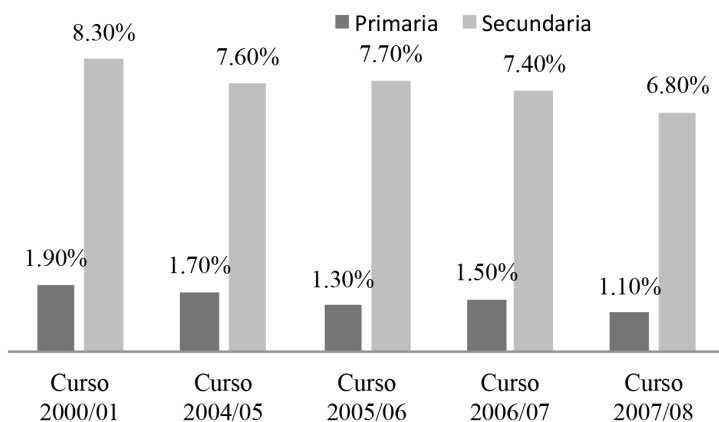
A pesar de los progresos que el sistema educativo mexicano ha experimentado en estos últimos diez años (entre los cursos 2004/2005 y 2008/2009 se ha implantado progresivamente la educación preescolar obligatoria para niños de 3 y 5 años; la inversión en educación ha ido aumentando de forma constante; la matrícula de los estudiantes entre 5 y 14 años es casi universal; se han puesto en marcha varios programas centrados en la mejora escolar: El Programa Escuelas de Calidad, El Programa de Escuelas de Tiempo Completo y El Programa Emergente para la Mejora del Logro Educativo), el gobierno del país aún debe fortalecer la Educación Básica (OCDE, 2010a). Desde el 2005 hasta la actualidad la población mexicana con edades comprendidas entre los 3 y 14 años (Educación Básica) ha disminuido considerablemente y lo seguirá haciendo en los años venideros. Este hecho facilita la consecución de importantes mejoras en la calidad de las prestaciones educativas y sociales para este sector poblacional. Con una menor demanda los esfuerzos deben orientarse a mejorar los servicios ofrecidos (Instituto Nacional para la Evaluación de la Educación (INEE), 2009).

Teniendo en cuenta los condicionantes demográficos y sociales, la sociedad mexicana se encuentra unos acuciantes retos educativos que, desde nuestro punto de vista, su sistema educativo debe afrontar sin demora:

*Reducir la tasa de deserción por nivel educativo.* Conseguir un sistema educativo de calidad exige, además de cumplir con una serie de indicadores, que todos los niños dispongan de una educación básica y gratuita, y que no abandonen los estudios básicos.

Como puede observarse en la siguiente gráfica, la tasa de deserción a nivel nacional se ha ido reduciendo a lo largo de los años. El porcentaje de alumnado que abandonó sus estudios en el curso 2000-2001 en educación primaria (6-11 años) ascendía a 1.9% mientras que en el ciclo 2007-2008 dicho porcentaje se redujo al 1.1%. En el nivel de secundaria (12-14 años) la tasa de deserción también se ha reducido considerablemente desde el ciclo 2000-2001, aunque dichas cifras siguen siendo alarmantes en el curso 2007-2008. Concretamente se ha pasado del 8.30% al 6.8% respectivamente.

**Gráfica 2**  
Tasa de deserción total por nivel



Fuente: Elaboración propia a partir de datos ofrecidos por el INEE (2005, 2006, 2007, 2008 y 2009)

*Promover la enseñanza en los niveles educativos superiores, primando que sea acorde a las necesidades del mercado laboral.* Este tipo de enseñanza debe favorecer el desarrollo de habilidades y conocimientos, sin olvidar la formación en valores y actitudes que favorezca una participación activa de los egresados como ciudadanos en su comunidad. Como hemos indicado anteriormente, la competitividad de México en la economía globalizada y su desarrollo social, en buena medida, depende de la cobertura y de la calidad de la Educación Media Superior (SEP, 2008).

*Mejorar la calidad de la educación.* Entre los criterios para elevar la calidad en la educación se debe apostar por mejorar la profesionalización y el perfil de los docentes, los enfoques y métodos pedagógicos utilizados, así como modernizar los centros escolares, mejorando sus instalaciones y equipamiento (SEP, 2007:11).

*Reducir las desigualdades sociales y optimizar el logro educativo en las escuelas.* Tal y como veremos en el siguiente apartado, uno de los grandes retos a los que se enfrenta el sistema educativo mexicano es impulsar la equidad entre todos los niños y jóvenes, independientemente de la situación socioeconómica, étnica, cultural, género, región de residencia... que puedan propiciar desventajas educativas y de resultados (SEP, 2007:11). La consecución de los retos anteriormente indicados ayudan a alcanzar la igualdad de oportunidades para todos y todas.



## Desigualdad socioeconómica

### *y diferencias de rendimiento en el sistema educativo*

En línea con las conclusiones puestas de manifiesto en el Segundo Estudio Regional Comparativo y Explicativo (SERCE) realizado por la UNESCO en 2008, estimamos que América Latina conforma el conjunto de países con desigualdades sociales más altas en el mundo, teniendo su consecuente reflejo en los desiguales resultados que obtiene el alumnado tanto a nivel regional como en cada uno de los países que la integran (Murillo y Román, 2009:461).

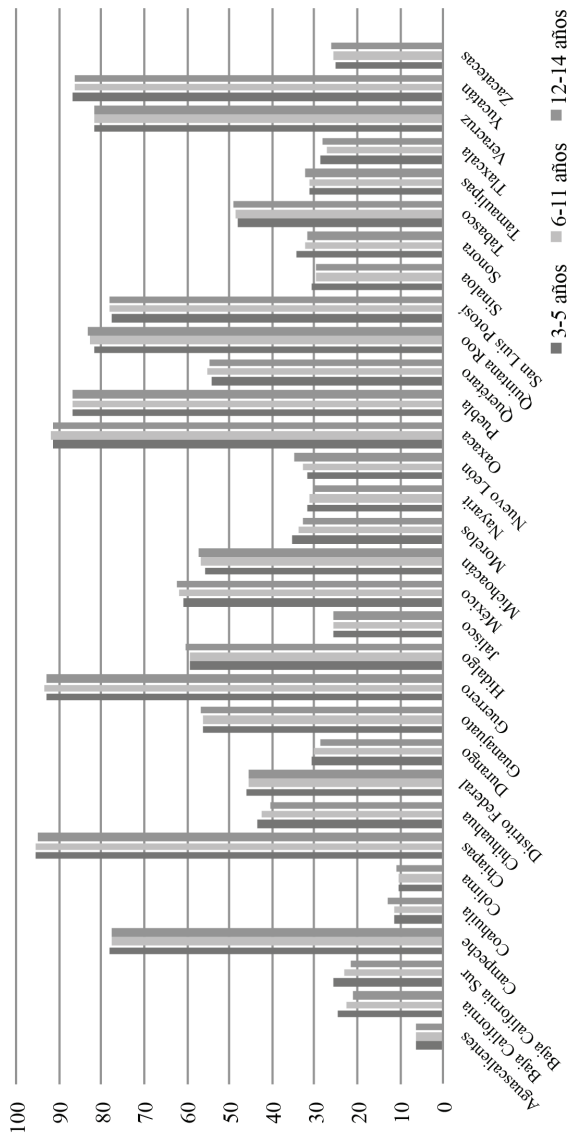
Concretamente en México, la educación formal en absoluto garantiza la igualdad efectiva de oportunidades y reduce las desigualdades sociales derivadas del contexto económico-social y del ámbito familiar, sino que llega a reproducir, multiplicar e incluso intensificar las diferencias existentes antes del ingreso al sistema escolar. Según el profesor-investigador Emilio Blanco (2009:1020) una de las características del sistema educativo de México radica en la desigualdad educativa existente.

Así pues, el análisis de las desigualdades sociales existentes se nos muestra como requisito previo indispensable a la planificación de refuerzos estratégicos que compensen dichas desigualdades. Con el SERCE se puso en evidencia cómo los factores de carácter socioeconómico y cultural influyen considerablemente en el rendimiento del alumnado. La *segregación escolar* derivada de los condicionantes socioeconómicos y culturales es calificada como la segunda variable de mayor peso específico, amén de otras variables como el *clima escolar* (principal variable) y los *recursos escolares* globalmente considerados (UNESCO, 2008a:44-45).

Si examinamos el porcentaje de población en edad escolar normativa básica con alta y muy alta marginación en función del ámbito de residencia,<sup>2</sup> nos percatamos de importantes diferencias entre algunas entidades federativas y, de forma muy significativa entre el ámbito rural y el urbano. Del total de alumnado con edades comprendidas entre los 3 a 14 años que habitan en el ámbito rural en México, más de la mitad (66.1%) viven en situación de alta o muy alta marginación. Focalizándose los mayores porcentajes de marginación en las entidades federativas de Chiapas (95.3%),

2. Indicador definido por el Instituto Nacional para la Evaluación de la Educación como “*el número de personas con edad de cursar alguno de los niveles de educación básica (3–5 preescolar, 6–11 primaria y 12–14 secundaria), que viven en demarcaciones de marginación muy alta o alta, utilizando la marginación urbana o a nivel local; por cada cien personas de la población total en el mismo grupo de edad y según tipo de localidad de residencia*” (INEE, 2009:66).

**Gráfica 3**  
**Porcentaje de población en edad escolar normativa básica con alta y muy alta marginación**  
**Ámbito rural (2005)**



Fuente: Elaboración propia a partir de datos del Instituto Nacional para la Evaluación de la Educación (INEE) (2009).

Guerrero (93.1%), Oaxaca (91.7%), Puebla (86.9%), Yucatán (86.5%), Quintana Roo (82.6%), Veracruz (81.7%), San Luis Potosí (78%) y Campeche (78.8%). En cambio, en el extremo contrario se encuentran Aguascalientes (6.2%), Colima (10.4%) y Coahuila (11.9%) (INEE, 2009:67-69).

Por el contrario, en el ámbito urbano viven en situación de alta o muy alta marginación el 32.4% del total de alumnos con edades comprendidas entre 3 y 14 años. Como podemos comprobar, existen grandes diferencias porcentuales entre el total de alumnos que viven en dicha situación en el ámbito rural y en el urbano, sufriendo un mayor grado de vulnerabilidad, con respecto al indicador analizado, en el primero que en el segundo. Este hecho fue verificado a través de la información obtenida en las observaciones realizadas en el trabajo de campo.

La inequidad urbano-rural observable en América Latina y el Caribe provocada por la desigual situación socioeconómica y cultural tiene su prolongación en la diferencias de rendimiento académico del alumnado y la *segregación escolar*.<sup>3</sup> Según los resultados del SERCE, México es uno de los países que muestra mayores disparidades urbano-rurales, además de Perú y Brasil. Nicaragua y Paraguay no muestran diferencias significativas respecto a la ubicación de las escuelas y el rendimiento académico (UNESCO, 2008a:24-25).

Como no podía ser de otra forma, los resultados académicos obtenidos por el alumnado de escuelas urbanas son superiores a los del estudiantado matriculado en las escuelas rurales, independientemente del área evaluada y del grado de estudio. A continuación presentamos los resultados porcentuales obtenidos en el país, según cuatro niveles de rendimiento elaborados por el SERCE. Acorde a la fuente, la complejidad en el conocimiento de cada área según el nivel de rendimiento es creciente. Tal y como exponen Murillo y Román (2009:457), para conseguir una distribución ideal la mayor parte del alumnado debería concentrarse en los niveles III y IV.

Como podemos observar en el cuadro anterior, el porcentaje de estudiantes en los niveles superiores (III y IV) es claramente más elevado en el ámbito urbano que en el rural. En 3° de Grado de Primaria en Matemáticas se eleva a un 40.24% en el ámbito urbano frente al 22,6% en el ámbito rural; en 6° de Grado de Primaria en Matemáticas el 72.22% frente al 43.78% respectivamente; en 3° de Grado de Primaria en Lectura el 46.63% frente al 21.61% y en 6° de Grado de Primaria en Lectura el 61.39% frente

3. La inequidad urbano-rural en función de la variable *segregación escolar* por situación socioeconómica y cultural que se aprecia, también se observa en el rendimiento académico del alumnado en América Latina y el Caribe.

al 34.61%. Dichos datos también nos muestran cómo, tanto en el ámbito urbano como en el rural, los resultados son mejores cuando el grado de estudio es más alto. Así pues, se pone de manifiesto la urgente necesidad de elaborar y activar políticas educativas que palien en el menor tiempo posible esta situación (Murillo y Román, 2009:458-460).

**Cuadro I - Porcentaje de estudiantes por nivel de rendimiento en escuelas rurales y urbanas, según grado y área de estudio en México**

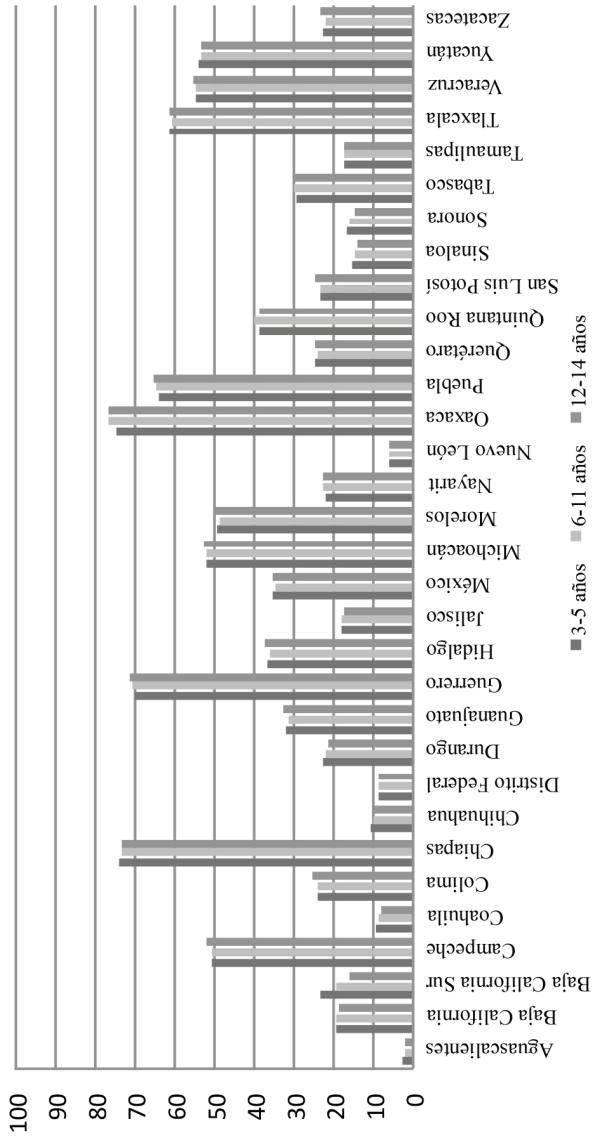
Materia	Grado	Ámbito urbano (%)				Ámbito rural (%)					
		< I	I	II	III	IV	< I	I	II	III	IV
<b>Matemáticas</b>	3º	3.67	26.14	29.95	21.58	18.66	8.95	35.84	32.61	14.91	7.69
	6º	0.36	6.41	29	48.89	23.33	0.92	3.70	41.6	34.26	9.52
<b>Lectura</b>	3º	2.06	14.89	36.43	31.16	15.47	7.76	31.83	38.80	18.18	3.43
	6º	0.15	8.87	29.60	32.38	29.01	0.45	21.27	43.67	22.68	11.93

Fuente: Datos del SERCE (UNESCO, 2008b:196-198)

Al analizar el grado de marginación en función de cada estado federado, también observamos diferencias significativas entre ellos. Por un lado, Oaxaca (76.1%), Chiapas (73.6%), Guerrero (70.51%), Puebla (64.7%) y Tlaxcala (61.0%), son los territorios que concentran al mayor porcentaje de alumnado con un alto grado de marginación, información que pudimos confirmar con las observaciones realizadas durante el trabajo de campo. Mientras que, por el contrario, Aguascalientes (2.3%) y Nuevo León (6.1%) son las entidades federativas con porcentajes más bajos de alumnado en dicha situación (INEE, 2009:68-69).

En lo que respecta a los niveles extremos de logro educativo alcanzados por los estudiantes de 3º de Secundaria en Español y Matemáticas según el INEE (2009:229-245) en las distintas entidades federativas, haremos alusión concretamente al porcentaje de alumnado que tiene importantes carencias en los contenidos, las habilidades y las destrezas en el nivel curricular evalua-

**Gráfica 4**  
**Porcentaje de población en edad escolar normativa básica con alta y muy alta marginación**  
**Ámbito urbano (2005)**



Fuente: Elaboración propia a partir de datos del Instituto Nacional para la Evaluación de la Educación (INEE) (2009).

do, *nivel insuficiente*, tanto en el año 2005 como en el 2008, así como al porcentaje de alumnado que tiene un *nivel avanzado* en los contenidos, habilidades y destrezas en el nivel curricular evaluado.

**Cuadro II**  
**Porcentaje de alumnado según logro educativo insuficiente**  
**en 2005 y 2008 en Español y Matemáticas - 3º de Secundaria**

Entidad Federativa	Español (%)		Matemáticas (%)	
	2005	2008	2005	2008
<b>Chiapas</b>	51.2	48.4	62.8	64.4
<b>Guerrero</b>	44.4	47.0	61.6	67.7
<b>Oaxaca</b>	46.1	45.3	61.6	67.3
<b>Nayarit</b>	37.9	45.8	59.1	57.4
...	...	...	...	...
<b>Distrito Federal</b>	17.9	25.6	39.8	38.8
<b>Nacional</b>	32.7	35.9	51.1	51.9

Fuente: Elaboración propia a partir de datos del (INEE) (2009:234)

Como puede observarse en el cuadro anterior, Chiapas, Guerrero y Oaxaca son los estados federados que obtienen los mayores porcentajes de estudiantes con nivel insuficiente en Español, tanto en 2005 como en 2008. En el área de Matemáticas destacan nuevamente Chiapas, Guerrero y Oaxaca, además de Tabasco. Por consiguiente, podemos afirmar que algunas de las entidades federativas con mayor porcentaje de estudiantes en edad escolar normativa básica con alta y muy alta marginación tienen los mayores porcentajes de alumnos de 3º de Secundaria con niveles de logro educativo insuficientes, a saber: Chiapas, Guerrero y Oaxaca.

En cambio, no se da la misma relación entre las entidades con menor porcentaje de alumnado con alta y muy alta marginación (en edad escolar normativa básica) y aquellas entidades que obtienen menor porcentaje de nivel de logro educativo insuficiente. A pesar de que Aguascalientes y Nuevo León –entidades con menor grado de marginación– están por debajo de la media nacional en el nivel de logro insuficiente, destaca el Distrito Federal, tanto en Español como en Matemáticas, por el porcentaje más bajo en alumnos con logro educativo insuficiente.

Es significativo destacar que de las 32 entidades federativas de México, tan sólo trece se han mantenido tanto en el año 2005 como en el 2008 por debajo de los porcentajes medios de logro educativo insuficiente a nivel nacional en el área de Español. Mientras que en Matemáticas la cifra disminuye aún más, pues sólo nueve entidades presentan las condiciones indicadas. Otro aspecto a resaltar es que la media nacional para el indicador analizado (*nivel insuficiente*) ha aumentado en el área de Español significativamente con respecto a su situación en el 2005, de 32.7% en el 2005 ha pasado a 35.9% en el 2008 (véase el Cuadro II), en lugar de verse reducido dicho porcentaje para progresivamente irnos acercando a la distribución ideal: menor porcentaje de alumnos en el nivel de logro educativo insuficiente, mayor porcentaje de alumnos en el nivel de logro avanzado.

Tal y como hemos indicado anteriormente, pasamos a considerar el porcentaje de alumnado del nivel curricular de 3° de Grado de Secundaria que tiene un *nivel avanzado* en contenidos, habilidades y destrezas, según las distintas entidades federativas.

En esta ocasión no observamos una tendencia tan claramente marcada como en el caso anterior, pues aunque Oaxaca, Chiapas y Guerrero se encuentran entre las entidades federativas con porcentajes de estudiantes inferiores a la media en el nivel avanzado, existen otros estados federados que se encuentran en una situación similar. No obstante, sí debemos indicar que existen diferencias significativas entre el porcentaje de alumnado con nivel avanzado en Español y en Matemáticas, siendo los valores más elevados en el caso del Español. Para ello nos remitimos a la media nacional (Español: 5.3% en 2005 y 6.1% en 2008; Matemáticas: 1.4% en 2005 y 2.1% en 2008).

En cambio, sí se mantiene la tendencia presentada por el Distrito Federal, pues sigue siendo la entidad que ha alcanzado mejores resultados tanto en Español como en Matemáticas durante los años estudiados.

En líneas generales podemos afirmar que de las entidades federativas reflejadas en el siguiente cuadro, han aumentado o mantenido sus niveles de logro educativo avanzado en Español en el año 2008 si lo comparamos con los resultados obtenidos en el año 2005. Únicamente Nayarit ha pasado de 2.9% en 2005 a 2.1% en 2008, mientras que en Matemáticas no se mantiene dicha tendencia en todas las entidades federativas. En aquellas que tienen porcentajes elevados sí observamos que mejoran sus resultados en 2008, pero en las entidades federativas que tienen porcentajes por debajo de la media nacional en 2005, tienden a empeorarlos en 2008, salvo Oaxaca que los mejora.

**Cuadro III - Porcentaje de alumnado según logro educativo avanzado en 2005 y 2008 en Español y Matemáticas. 3° de Secundaria**

Entidad Federativa	Español (%)		Entidad Federativa	Matemáticas (%)	
	2005	2008		2005	2008
<b>Distrito Federal</b>	11.7	12	<b>Distrito Federal</b>	2.9	4.4
<b>Querétaro</b>	6.7	9.9	<b>Aguascalientes</b>	2.1	3.5
<b>Colima</b>	6	8.1	<b>Sinaloa</b>	2.1	3.5
<b>Tamaulipas</b>	5.4	7.5	<b>Durango</b>	1.5	3.4
<b>Aguascalientes</b>	6.4	6.7	...	...	...
...	...	...	<b>Oaxaca</b>	0.6	1
<b>Oaxaca</b>	1.7	3.8	<b>Chiapas</b>	0.7	0.6
<b>Zacatecas</b>	2.4	3.6	<b>Zacatecas</b>	1.1	0.5
<b>Chiapas</b>	2.3	2.5	<b>Guerrero</b>	0.6	0.4
<b>Guerrero</b>	2.5	2.5	<b>Michoacán</b>	0.7	0.4
<b>Nayarit</b>	2.9	2.1	<b>Tabasco</b>	0.5	0.2
<b>Nacional</b>	5.3	6.1	<b>Nacional</b>	1.4	2.1

Fuente: Elaboración propia a partir de datos del INEE (2009:242)

## Financiación educativa,

### *desarrollo y equidad*

Tal y como reseñábamos en la introducción, el desarrollo del capital humano está estrechamente vinculado a la productividad, al progreso económico y, por supuesto, al bienestar social de cada país. Por ello la inversión en educación constituye un pilar clave para el progreso de la sociedad mexicana, puesto de manifiesto en las estrategias de desarrollo desde una perspectiva integral que se vienen trazando en estos tiempos. A modo de ejemplo resalta el proyecto “Metas educativas 2021: la educación que queremos para la generación de los Bicentenarios”, que tiene como objetivos:



[...] *mejorar la calidad y la equidad en la educación para hacer frente a la pobreza y a la desigualdad y, de esta forma, favorecer la inclusión social* (Organización de Estados Iberoamericanos para la Educación, la Ciencia y la Cultura (OEI), 2010:9).

Una adecuada inversión en la educación se muestra imprescindible para que los mexicanos puedan adaptarse a los cambios demográficos y tecnológicos que vienen aconteciendo. México en el año 2006 realizó un gasto en educación de 5.7% del PIB, coincidiendo con la media de la OCDE. En 2008 el gasto en educación para México se elevó al 6.27 % del PIB. En dicho gasto se incluye tanto la inversión que se hace a nivel federal, estatal y municipal como la que llevan a cabo los particulares. Concretamente, el 4.69% correspondía a lo público y el 1.32% a lo privado.

Como puede comprobarse, el gasto nacional realizado en educación es similar e incluso superior al de países con sistemas educativos de mayor calidad, por ejemplo Austria, República Checa, Alemania (INEE, 2009:125-127). Debemos tener presente que aumentar el gasto en educación no implica directamente la mejora de la calidad de la misma, sino que dicho gasto debe ser distribuido de forma eficaz, siendo éste uno de los retos que México debe afrontar de forma ineludible (OCDE, 2010<sup>a</sup>:51).

Para que todos los mexicanos puedan recibir una educación básica, tal y como está establecido en su Constitución, se precisa articular una fórmula de financiación adecuada, que favorezca el desarrollo educativo equitativo en todo el país y que permita eliminar las asimetrías existentes entre las distintas entidades federativas, motivadas por la descentralización educativa en 1992. En efecto, el principal problema del sistema vigente (aprobado en 2007) radica en el criterio establecido por el Fondo de Aportaciones para la Educación Básica y Normal (FAEB) para distribuir el gasto educativo estatal a las distintas entidades federativas, ya que éste “*no atiende al tamaño de las entidades ni a la magnitud de su obligación educativa*” (Mancera, 2010:167), perjudicándose de esta forma los estados más grandes. Actualmente se está planteando una alternativa donde la retribución del gasto educativo estatal se realice en relación *al esfuerzo realizado por cada entidad federativa*. Asimismo, siendo conocedores de la *diversidad geográfica, social y económica* existente en México, el gobierno federal debe tomar un papel compensatorio para alcanzar una verdadera equidad en la educación, sea cual fuere el lugar donde se lleve a cabo el acto educativo. Según las estimaciones realizadas por dicho autor, existe una diferencia significativa (más del doble) en el gasto necesario para atender la educación de un estudiante en una localidad pequeña respecto al necesario

en una escuela situada en el centro de una ciudad (Mancera 2010:171). En esta misma línea, se plantea como otro de los criterios a tener en cuenta para una distribución acertada del gasto educativo estatal las *posibilidades financieras de cada estado*.

En el epígrafe anterior pudimos comprobar cómo los factores de carácter socioeconómico y cultural, entre otros, influyen considerablemente en el rendimiento del alumnado. Es motivo más que suficiente para crear las condiciones necesarias con las que favorecer o compensar las limitaciones que determinadas zonas marginales del país pudieran tener al ofrecer una educación de calidad y equitativa a sus estudiantes, como pudimos comprobar en las observaciones realizadas en el terreno. Coincidiendo con Mancera (2010:179), entendemos que además de una asignación equitativa entre las distintas entidades federativas de la retribución educativa del estado, se deben tomar medidas compensatorias que ayuden a atenuar las debilidades de determinadas escuelas con condiciones de desigualdad evidentes.

## Consideraciones

### *finales*

En vista del análisis realizado anteriormente y tomando como referencia los objetivos presentados al inicio del estudio, extraemos las siguientes consideraciones finales.

#### **En relación al primer objetivo:**

La transición demográfica que México está protagonizando puede incidir en una mejora del crecimiento económico del país en las próximas décadas, siempre que el gobierno invierta en el desarrollo del capital humano, especialmente de los jóvenes. Uno de los retos a corto y medio plazo que más preocupan a las autoridades mexicanas es la mejora de la calidad de la educación de los estudiantes de Educación Media Superior (15-17 años) y de Educación Superior (18-24 años); Constituiría una estupenda inversión en desarrollo del capital humano que debe acceder al mercado laboral en las mejores condiciones posibles;

Estimamos que los acuciantes retos educativos a los que debe dar respuesta la sociedad mexicana sin demora son:

- A. Reducir la tasa de deserción escolar;
- B. Promover la enseñanza en los niveles educativos superiores, primando que ésta sea relevante y acorde a las necesidades del mercado laboral;
- C. Mejorar la calidad de la educación;

D. Reducir las desigualdades sociales y optimizar el logro educativo en los centros escolares.

**Respecto al segundo objetivo:**

Existen grandes diferencias porcentuales entre el total de alumnos que viven en situación de alta y muy alta marginación en el ámbito rural y el urbano. Sufriendo un significativo mayor grado de vulnerabilidad los primeros;

Independientemente del área evaluada y del nivel educativo, hemos podido comprobar cómo los resultados académicos obtenidos por el alumnado de escuelas urbanas son superiores a los del alumnado matriculado en las escuelas rurales;

Los factores de carácter socioeconómico y cultural influyen considerablemente en el rendimiento del alumnado. De hecho, hemos podido comprobar cómo determinadas entidades federativas con porcentajes de estudiantes con alta y muy alta marginación tienen a su vez elevadas tasas de alumnado con logro educativo insuficiente; En relación al tercer y cuarto objetivos:

En estos últimos años en México se está realizando una inversión en relación al porcentaje del PIB que prácticamente se encuentra en la media de los países de la OCDE. Si bien, la calidad de sus resultados aún deja mucho que desear, especialmente los relativos a la equidad entre sus estudiantes, independientemente de la zona en la que habiten. Se precisa de una nueva fórmula financiera para una mejor distribución del gasto educativo estatal entre las distintas entidades federativas que permita eliminar las actuales asimetrías existentes entre ellas;

El gobierno federal debe tomar un papel compensatorio para que exista una verdadera equidad educativa independientemente del lugar en el que se reciba la educación.

## Bibliografía

- Blanco Bosco, E. (2009). “La desigualdad de resultados educativos. Aportes a la teoría desde la investigación sobre la eficacia escolar”, en: *Revista Mexicana de Investigación Educativa*, 14 (43):1019-1049.
- Consejo Nacional de Población (CONAPO) (2008). *Programa Nacional de Población 2008-2012. Por un cambio demográfico a favor del desarrollo*. Hamburgo: Gobierno Federal. Recuperado el 21 de febrero de 2011, de [http://www.conapo.gob.mx/pnp/PNP\\_2008\\_2012.pdf](http://www.conapo.gob.mx/pnp/PNP_2008_2012.pdf)
- Consejo Nacional de Población (CONAPO) (2010a). *Primer informe de ejecución del Programa Nacional de Población 2008-2012. Por un cambio demográfico a favor del desarrollo*. Hamburgo: Gobierno Federal. Recuperado el 20 de febrero de 2011 de [http://www.conapo.gob.mx/publicaciones/informes/primer/Doc\\_completo.pdf](http://www.conapo.gob.mx/publicaciones/informes/primer/Doc_completo.pdf)
- Consejo Nacional de Población (CONAPO) (2010b). *Situación demográfica de México 1910-2010*. México. Recuperado el 3 de enero de 2011, de [http://www.conapo.gob.mx/index.php?option=com\\_content&view=article&id=301&Itemid=418](http://www.conapo.gob.mx/index.php?option=com_content&view=article&id=301&Itemid=418)
- Guisán, M<sup>a</sup> C. (2009). “Educación, calidad del gobierno y desarrollo económico en América, Europa, África y Asia”, en: *Estudios Económicos de Desarrollo Internacional*, 9 (2):5-24.
- Guisán, M<sup>a</sup> C y Neira, I. (2001). “Educación y crecimiento: una perspectiva mundial, 1960-1999”, en: *Estudios Económicos de Desarrollo Internacional*, 1 (1):9-29.
- Hanushek, E. y Woessmann, L. (2007). *The Role of Education Quality for Economic Growth*. Policy Research, Reporte de trabajo WPS 4122. Washington, DC: Banco Mundial.
- Instituto Nacional para la Evaluación de la Educación (INEE) (2009). *Panorama educativo de México 2009*. Banco de Indicadores Educativos [en línea]. Recuperado el 27 de febrero de 2011, de <http://www.inee.edu.mx/index.php/bases-de-datos/banco-de-indicadores-educativos>
- Instituto Nacional para la Evaluación de la Educación (INEE) (2005). *Panorama educativo de México 2005*. Banco de Indicadores Educativos [en línea]. Recuperado el 27 de marzo de 2011, de [http://www.inee.edu.mx/bie\\_wr/mapa\\_indica/2005/PanoramaEducativo-DeMexico/AT/AT14/2005\\_AT14\\_.pdf](http://www.inee.edu.mx/bie_wr/mapa_indica/2005/PanoramaEducativo-DeMexico/AT/AT14/2005_AT14_.pdf)
- Instituto Nacional para la Evaluación de la Educación (INEE) (2006). *Panorama educativo de México 2006*. Banco de Indicadores Educativos [en línea]. Recuperado el 27 de marzo de 2011, de [http://www.inee.edu.mx/bie\\_wr/mapa\\_indica/2006/PanoramaEducativo-DeMexico/AT/AT16/2006\\_AT16\\_.pdf](http://www.inee.edu.mx/bie_wr/mapa_indica/2006/PanoramaEducativo-DeMexico/AT/AT16/2006_AT16_.pdf)
- Instituto Nacional para la Evaluación de la Educación (INEE) (2007). *Panorama educativo de México 2007*. Banco de Indicadores Educativos [en línea]. Recuperado el 27 de marzo de 2011, de [http://www.inee.edu.mx/bie\\_wr/mapa\\_indica/2007/PanoramaEducativo-DeMexico/AT/AT08/2007\\_AT08\\_.pdf](http://www.inee.edu.mx/bie_wr/mapa_indica/2007/PanoramaEducativo-DeMexico/AT/AT08/2007_AT08_.pdf)
- Instituto Nacional para la Evaluación de la Educación (INEE) (2008). *Panorama educativo de México 2008*. Banco de Indicadores Educativos [en línea]. Recuperado el 27 de marzo de 2011, de [http://www.inee.edu.mx/bie\\_wr/mapa\\_indica/2008/PanoramaEducativo-DeMexico/AT/AT08/2008\\_AT08\\_.pdf](http://www.inee.edu.mx/bie_wr/mapa_indica/2008/PanoramaEducativo-DeMexico/AT/AT08/2008_AT08_.pdf)
- Mancera Corcuera, C. (2010). “Financiamiento de la educación básica”, en: A. Arnaut y S. Giorguli (Coords.), en: *Educación*, en: Gustavo Garza y Martha Schteingart (Coord.), *Los grandes problemas de México. Volumen VII*. México DF: El Colegio de México.
- Murillo Torrecilla, F. J. y Román Carrasco, M. (2009). “Mejorar el desempeño de los estudiantes de América Latina. Algunas reflexiones a partir de los resultados del SERCE”, en: *Revista Mexicana de Investigación Educativa*, 14 (41):451-484.

- OCDE (2010a). *Mejorar las escuelas: Estrategias para la acción en México*. OCDE Publishing. Recuperado el 18 de enero de 2011, de <http://dx.doi.org/10.1787/9789264087682-es>
- OCDE (2010b). *Perspectivas OCDE: México. Políticas clave para un desarrollo sostenible*. Recuperado el 18 de enero de 2011, de <http://www.oecd.org/dataoecd/22/2/45391108.pdf>
- OCDE (2010c). *Panorama de la educación. Indicadores de la OCDE 2010*. Informe en Español. Madrid: Ministerio de Educación. Recuperado el 15 de julio de 2011, de [http://www.crue.org/export/sites/Crue/Publicaciones/Documentos/Otras\\_publicaciones/OCDE\\_2010.pdf](http://www.crue.org/export/sites/Crue/Publicaciones/Documentos/Otras_publicaciones/OCDE_2010.pdf)
- OECD (2010). *PISA 2009 Results: Learning to Learn – Student Engagement, Strategies and Practices*. Volume III. Recuperado el 15 de julio de 2011, de <http://dx.doi.org/10.1787/9789264083943-en>
- Organización de Estados Iberoamericanos para la Educación, la Ciencia y la Cultura (OEI) (2010). *Metas educativas 2021. La educación que queremos para la generación de los bicentenarios*. Documento final. Síntesis. Madrid.
- Secretaría de Educación Pública (2007). *Programa sectorial de educación 2007-2012*. México. Recuperado el 28 de marzo de 2011, de [http://upepe.sep.gob.mx/prog\\_sec.pdf](http://upepe.sep.gob.mx/prog_sec.pdf)
- Secretaría de Educación Pública (2008). *Reforma integral de la educación media superior en México: La creación de un sistema nacional de bachillerato en un marco de diversidad*. Recuperado el 28 de marzo de 2011, de [http://www.profordems.cfie.ipn.mx/profordems3ra/modulos/mod1/pdf/modulo1/Sistema\\_Nacional\\_Bachillerato.pdf](http://www.profordems.cfie.ipn.mx/profordems3ra/modulos/mod1/pdf/modulo1/Sistema_Nacional_Bachillerato.pdf)
- Subsecretaría de Educación Media Superior de México (2008). *Reforma integral de la educación media superior en México: La creación de un sistema nacional de bachillerato en un marco de diversidad*. Recuperado el 20 de febrero de 2011, de [http://www.profordems.cfie.ipn.mx/profordems3ra/modulos/mod1/pdf/modulo1/Sistema\\_Nacional\\_Bachillerato.pdf](http://www.profordems.cfie.ipn.mx/profordems3ra/modulos/mod1/pdf/modulo1/Sistema_Nacional_Bachillerato.pdf)
- UNESCO (2008a). *Los aprendizajes de los estudiantes de América Latina y el Caribe. Resumen Ejecutivo SERCE*. Laboratorio Latinoamericano de Evaluación de la Calidad de la Educación. Chile: UNESCO. Recuperado el 1 de marzo de 2011, de [http://mt.educarchile.cl/MT/jjbrunner/archives/libros/Serce\\_08/Serce\\_resejec.pdf](http://mt.educarchile.cl/MT/jjbrunner/archives/libros/Serce_08/Serce_resejec.pdf)
- UNESCO (2008b). *Los aprendizajes de los estudiantes de América Latina y el Caribe. Primer Reporte SERCE*. Laboratorio Latinoamericano de Evaluación de la Calidad de la Educación. Chile: UNESCO. Recuperado el 5 de marzo de 2011, de [http://diniece.me.gov.ar/images/stories/diniece/evaluacion\\_educativa/internacionales/SERCE%202006.%20Los%20aprendizajes%20de%20los%20estudiantes%20de%20America%20Latina%20y%20el%20Caribe.pdf](http://diniece.me.gov.ar/images/stories/diniece/evaluacion_educativa/internacionales/SERCE%202006.%20Los%20aprendizajes%20de%20los%20estudiantes%20de%20America%20Latina%20y%20el%20Caribe.pdf)

**Recibido: 8 de octubre de 2013 Aprobado: 19 de junio de 2014**