

# RAPPORT D'ACTIVITÉ

# 2016

<http://bibliotheques.univ-grenoble-alpes.fr>



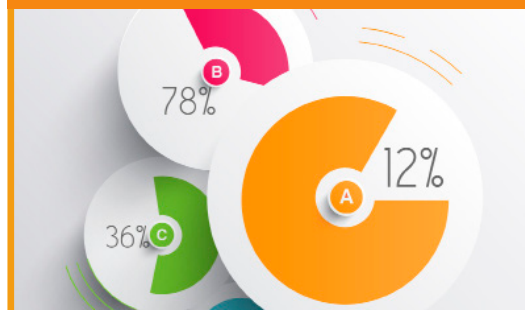
# SOMMAIRE

# INTRODUCTION

## Introduction p.3



## Chiffres clés p.5



La publication de ce rapport d'activité est un moment important dans l'histoire des bibliothèques universitaires à Grenoble. Il est

en effet le premier du service interétablissement de la documentation et il vient après une année 2016 que, volontairement, nous avons laissée vierge de tout rapport d'activité. Non que l'activité des bibliothèques n'ait pas existé ; mais parce que l'année 2016 a été tout entière occupée à la fusion des services et que nous avons fait le choix de ne pas « juxtaposer » les rapports des deux anciens services, pour privilégier la première « vraie » publication du premier « vrai » rapport d'activité unique. C'est celui que nous publions aujourd'hui.

seule entité documentaire dénommée SID (service interétablissement de documentation), desservant désormais l'université Grenoble Alpes (UGA) et Grenoble INP (GINP). Le SID est devenu une direction générale déléguée au rang des « missions », placée sous l'autorité de la direction générale des services.

Il s'agit là d'une mutation profonde de la desserte documentaire de la communauté universitaire grenobloise, dont les conséquences se mesurent bien au-delà des appellations et changements administratifs. Le SID nouvellement constitué représente par l'ampleur de la population à desservir (environ 47 000 étudiants), et la diversité des disciplines concernées (médecine-pharmacie, sciences dures, droit, sciences humaines, lettres et arts, professorat-éducation) le modèle même de l'interdisciplinarité revendiquée par le site grenoblois dans ses visées les plus ambitieuses et politiques.

**L'année 2016 a marqué un tournant dans l'histoire des universités grenobloises.** Au 1er janvier, trois universités, l'université Pierre-Mendès-France, l'université Joseph-Fourier et l'université Stendhal ont fusionné pour constituer une nouvelle entité prenant le nom d'université Grenoble Alpes (UGA). Cette fusion s'est inscrite dans un processus national d'évolution des universités : après Strasbourg, Nancy et Metz, Bordeaux, Aix-Marseille, c'est le site grenoblois qui s'est reconfiguré.

Cette interdisciplinarité constituait déjà, dans les anciens services documentaires, une dimension importante et une réalité quotidienne. L'incarner à l'échelle de tout un site, en n'excluant aucune de ses composantes, supposait néanmoins des changements organisationnels profonds. **Deux dimensions majeures ont guidé le travail du SID en 2016 : la mise en place d'un nouvel organigramme, la recherche d'une harmonisation des conditions d'ouverture et de l'offre de service entre les différentes bibliothèques.**

Cette mutation a entraîné une restructuration des services documentaires rattachés jusque-là aux anciennes universités : le SICD 1 (Service Interétablissement de Coopération Documentaire) rattaché à l'université Joseph-Fourier ainsi qu'à Grenoble INP (institut polytechnique de Grenoble), et le SID 2 (Service Interétablissement de documentation), rattaché aux universités Pierre-Mendès-France et Stendhal, ont à leur tour fusionné pour ne plus former qu'une

L'organigramme fait apparaître à ce jour deux dimensions qui s'interpénètrent, thématique et transversale. Il a permis le lancement du SID et son articulation avec les vice-présidences et directions générales déléguées. Après une année quasi entière de fonctionnement il apparaît que des ajustements sont nécessaires. Ce processus est en cours avec un travail d'accompagnement pris en charge par la

## Réussites p.6



## Projets en cours de finalisation p.23



## Axes à consolider p.31



## Annexes p.32



direction des projets transversaux et la direction générale des ressources humaines de l'UGA.

**L'harmonisation des conditions d'ouverture et de l'offre de services** a constitué et demeure l'élément majeur de réussite du SID auprès de ses publics. Ce rapport d'activité s'en fera largement l'écho, de même qu'il esquissera le chemin restant à parcourir. Il faut notamment saluer l'immense travail qui a été fourni par toute une équipe pour que la rentrée 2016 se déroulât sans heurts auprès des étudiants : tous ont pu s'inscrire dans les bibliothèques avec des conditions de prêt harmonisées, dans la plus grande transparence. L'accès aux ressources numériques a été élargi pour un grand nombre d'utilisateurs, et ce processus est à parachever en 2017.

Les bâtiments des bibliothèques, s'ils demeurent dans l'enveloppe physique qu'on leur connaît, poursuivent cependant une logique d'adaptation constante aux besoins des publics. En novembre 2016 la bibliothèque des sciences a ouvert deux nouvelles ailes entièrement rénovées ; de nombreux projets affectant la distribution des espaces et l'ordonnement des collections, en lien avec l'arrivée de l'ESPE (École Supérieure du Professorat et de l'Éducation) sur le campus, la mise en place de services nouveaux, sont d'ores et déjà au stade de l'étude avancée.

**Les défis auxquels est confronté le nouveau SID sont nombreux et largement articulés aux problématiques de l'UGA.** La consolidation d'une organisation interne, la recherche d'un nouveau modèle de financement de la documentation, la nécessité de poursuivre la réforme des bâtiments pour répondre aux besoins de l'université constituent quelques-uns des défis particulièrement cruciaux à relever. Pour cela l'ensemble de l'équipe mobilisera **deux atouts majeurs : sa capacité à penser l'interdisciplinarité et sa connaissance fine des publics et des besoins.**

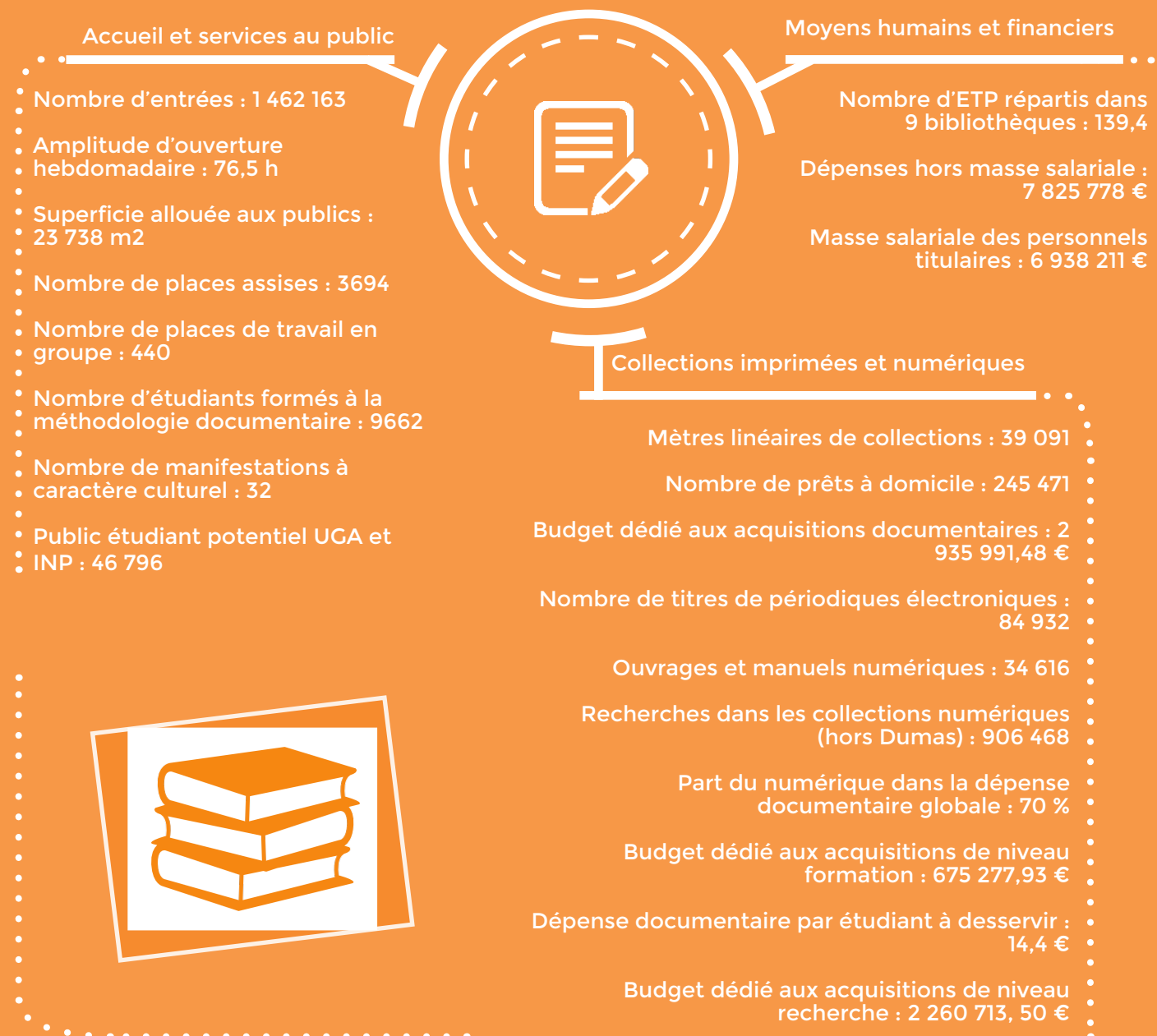
Ce rapport d'activité, le premier du SID, se veut être le reflet fidèle de l'action passée et à venir. Que soient remerciés tous ses contributeurs ; en particulier l'ensemble du Codir, la mission d'aide à la décision, la mission communication qui ont accompli sous l'autorité de la direction adjointe, l'essentiel de la rédaction et de la présentation de ce rapport ; et que soit remerciée plus globalement l'ensemble de l'équipe qui fait vivre les bibliothèques au quotidien. J'espère que sa lecture révélera l'engagement et la détermination de mes collaborateurs à accompagner du mieux possible les premières années de fonctionnement du nouveau site universitaire grenoblois.

**Frédéric Saby**  
Directeur du SID  
juin 2017

introduction

SID - rapport d'activité 2016

# CHIFFRES CLÉS



SID - rapport d'activité 2017



# RÉUSSITES

## Maintien du niveau et de la qualité de service

**A** lors même que les équipes ont été fortement mobilisées pour mettre en place la nouvelle organisation du SID et mener à bien le processus de fusion des services documentaires (groupes de travail, réunions, etc.), l'offre de services envers les publics a été conservée en 2016 grâce à l'investissement des personnels.

Les horaires d'ouverture étendus des neuf bibliothèques universitaires ont été maintenus. En période d'horaires élargis, la communauté universitaire bénéficie d'espaces de documentation et de travail de :

- 8h à 22h du lundi au jeudi
- 8h à 20h le vendredi
- 8h30 à 17h le samedi

**Les usagers répondent présents à cette large ouverture : les bibliothèques du SID ont enregistré plus d'1,4 million d'entrées en 2016.**

soit une amplitude d'ouverture hebdomadaire de **76h30** sur l'ensemble du SID.

Le calendrier d'ouverture des bibliothèques est étroitement articulé sur le calendrier pédagogique de l'université, l'ensemble des bibliothèques étant fermées principalement pendant les périodes de fermeture des campus (à Noël et 3 semaines l'été). Le nombre de jours d'ouverture a augmenté : 2 003 jours d'ouverture sur l'ensemble des BU (bibliothèque universitaire) du SID en 2016 contre 1 935 en 2015.

positivement aux nombreuses sollicitations des composantes pour les dispositifs intégrés dans les cursus des licences et des masters : elles ont formé les étudiants à l'utilisation des ressources documentaires imprimées et électroniques, au plagiat et au droit d'auteur ou encore à l'évaluation des sources et leur citation. Une offre variée de modules a été maintenue à destination des doctorants afin de les accompagner dans la réalisation de leur thèse et dans leur entrée dans la communauté des chercheurs. Des formations hors cursus ont également été proposées, notamment sur l'utilisation de logiciel de gestion de références bibliographiques, ou en direction des lycéens.

**La BU Sciences classée 1ère au baromètre national Marianne** : sur les 29 bibliothèques universitaires évaluées dans l'édition 2016 du baromètre de la qualité d'accueil dans les services publics, la BU Sciences arrive en tête avec une note de 9,6 sur 10.

Enfin, les formateurs du SID ont assumé un **volume important de formations à la recherche documentaire et aux compétences informationnelles**. Les bibliothécaires du campus participent activement au cycle d'accueil des L1 (1 361 étudiants accueillis en 9 jours à la BU Sciences, 1 820 à la BU Droit et Lettres). L'ensemble des BU ont répondu

	Nombre d'étudiants formés en licence	Nombre d'étudiants formés en master	Nombre d'étudiants formés en doctorat	Autres usagers formés (principalement des lycéens)	Nombre d'heures de formations
Formation dispensées dans les cursus	7291	1453	314	-	833
Formation dispensées hors cursus	316	110	178	445	195

**Le développement des collections** s'est trouvé impacté par la fusion en 2016. Les commandes de documentation numérique et imprimée n'ont pu reprendre qu'au mois de mars, et les acquisitions de livres imprimés ont dû cesser à la fin du mois d'octobre, pour permettre le traitement des documents administratifs et financiers par les services concernés de l'université.

Malgré ces difficultés inévitables, les demandes des enseignants et des étudiants ont été traitées dans la mesure des moyens mis à disposition du SID. Il y a eu environ un millier de demandes d'achat d'ouvrages à la BU Droit et Lettres, une petite centaine pour les bibliothèques du secteur scientifique. Les accès à la documentation numérique ont été élargis.

	BU Droit et Lettres	BU Médecine Pharmacie	BUPE Bonneville	BUPE Chambéry	BUPE Grenoble	BUPE Valence	BU Sciences	BU Valence	Total
Nombre entrées 2016	602 298	262 477	15412	17646	59449	16513	374 865	113 503	<b>1 462 163</b>

A noter : la bibliothèque intégrée de l'ICM n'a pas de système de comptage

Le SID a poursuivi son engagement dans la qualité des services offerts aux publics à travers sa participation au **dispositif national Marianne**. Une **charte d'accueil unique pour l'ensemble des BU** a été élaborée à la fin de l'année 2016 afin d'harmoniser les chartes préexistantes dans les deux anciens réseaux documentaires mais aussi pour prendre en compte le **nouveau référentiel Marianne** déployé par le ministère en septembre 2016. A travers les 12 engagements de ce référentiel, les BU souhaitent faciliter les démarches en ligne des publics, associer les

usagers à l'évolution des services, continuer à proposer un accueil et une orientation de qualité sur place et à distance, grâce à l'implication des personnels participant au service public.



Dépenses d'acquisition	Réalisés 2016 en €
Monographies imprimées	303 500
Périodiques imprimés	578 500
Collections numériques	2 115 140

**75% du budget d'acquisition du SID consacré à la documentation numérique en 2017, 70% en 2016.**

D'importants chantiers sur les collections imprimées ont eu lieu en 2016 à la bibliothèque universitaire des sciences. Il s'agissait pour le personnel de **recoter une partie importante des collections d'ouvrages** pour les passer dans une classification plus courante dans l'ensemble des bibliothèques et plus facilement appréhendable par les usagers. 53 000 exemplaires ont ainsi été recotés et l'opération a permis de mener un désherbage important pour ne garder en rayon que les documents susceptibles d'intéresser les lecteurs. Pratiquement toutes les disciplines étaient concernées, et pour beaucoup (astronomie, biologie, géographie, géologie, sport, généralités), l'opération a été complètement achevée en 2016. Le travail a été fini ou doit se terminer en 2017 pour l'informatique, la chimie, les mathématiques, la physique et les techniques.

Dans le même temps, l'équipe de la BU Sciences a mené à bien, avec l'aide de collègues venus de la BU Droit et Lettres, mais sans intervention d'entreprise extérieure, **le déménagement des collections dans l'aile**

**renovée de la bibliothèque** (chimie, biologie, géologie, géographie, sport, généralités) ou leur redéploiement dans les espaces déjà occupés (mathématiques, informatique et fonds de culture scientifique et technique). En octobre et novembre, ces déménagements portant sur près de 80 000 documents ont impliqué près de 80 agents des bibliothèques universitaires sur 20 demi-journées. Le pôle logistique du SID a été fortement mis à contribution, en particulier pour le démontage des rayonnages existants.

Des études sont en cours dans toutes les bibliothèques du SID et pour toutes les disciplines, afin de mesurer l'usage de la documentation imprimée, en particulier des périodiques. L'objectif est de déterminer quelle est la somme minimale à consacrer à la documentation imprimée pour rendre le service documentaire que la communauté universitaire est en droit d'attendre. L'usage des collections et les demandes d'acquisition sont nos principales sources pour connaître ces usages et ces besoins.

## Harmonisation et élargissement des services

Dans le cadre de la fusion, plusieurs groupes de travail, associant les personnels des différentes BU grenobloises, ont été mis en place au printemps afin d'harmoniser certains services pour la rentrée universitaire 2016. Les objectifs de ces chantiers étaient de construire une **politique de services cohérente à l'échelle du nouveau SID** tout en prenant en compte les spécificités locales des BU, mais aussi d'en profiter pour **simplifier et améliorer le service rendu à la communauté universitaire** par une meilleure prise en compte de ses besoins.

Un travail considérable a été accompli, dans des délais courts, entre mars et août 2016, par les personnes ayant participé à ces groupes de travail qui a abouti à :

- une **grille tarifaire unifiée** pour les BU du SID : les tarifs d'inscription, du prêt

entre bibliothèques et de substitution pour les documents et les matériels non restitués ou détériorés ont été harmonisés, votés par le CA de l'UGA et mis en place au 1er septembre 2016. Les modalités d'inscription et de chargements depuis les annuaires informatiques dans les deux SIGB du public universitaire desservi ont été complètement refondues, ce qui permettra d'obtenir des données statistiques plus fines et similaires pour les publics de l'ensemble des bibliothèques.

- **des droits de prêt élargis, simplifiés et harmonisés** : la lisibilité des règles de prêt a été améliorée par la diminution du nombre de catégories de lecteurs et de documents différents tandis que ces droits ont été étendus avec le passage au prêt illimité, permettant à chacun d'emprunter le nombre de documents dont il a besoin.

- **un service commun de reprographie** avec le déploiement des mêmes machines multifonctions (Impressions, photocopies, scan) dans l'ensemble des BU grenobloises
- **un règlement intérieur harmonisé** : les usagers sont désormais soumis aux mêmes règles et aux mêmes sanctions en cas de non-respect des dispositions qui y sont inscrites, quelle que soit la bibliothèque fréquentée.

Parallèlement à cette harmonisation, de **nouveaux services** ont été mis en place en 2016, afin d'accompagner les usages numériques et les pratiques de travail des étudiants :

- **prêt de tablettes** à la BU Médecine Pharmacie : ce projet vise à permettre aux étudiants en médecine de s'entraîner aux épreuves classantes nationales informatisées (ECNi) qui se déroulent sur tablettes tactiles. Au-delà de cet objectif pédagogique, les tablettes sont aussi prêtables à l'ensemble des publics pour des usages plus classiques. Ce nouveau service est plébiscité par les étudiants : il y a eu 453 prêts pour les 5 tablettes disponibles entre juin et décembre 2016.
- **mise en place d'un système de visioconférence** à la BU Droit et Lettres

La fusion a également entraîné un **élargissement du périmètre de l'action culturelle** dont la programmation est désormais établie de manière transversale pour l'ensemble des BU, ce qui favorise le décloisonnement et l'interdisciplinarité des événements proposés au sein du SID mais aussi la multiplication des partenariats avec les instances de la nouvelle université et les institutions scientifiques et culturelles de l'agglomération.

Une offre riche et variée a été proposée en 2016 avec 17 expositions et 15 autres manifestations (concerts, événements festifs, conférences...). Le service de billetterie proposé le mardi midi à la BU Droit et Lettres s'est étoffé avec la participation depuis la rentrée 2016 de l'Hexagone, aux côtés de la MC2. La réouverture de l'aile renovée de la BU Sciences a permis de libérer l'atrium et de dédier ce bel espace à des événements culturels de grande envergure à partir de novembre.

- **augmentation du nombre de salles de travail en groupe** à la BU Sciences, avec la réouverture des espaces de l'aile renovée, et à la BU Droit et Lettres, avec la transformation d'anciens locaux de photocopieurs en salles de travail
- **installation d'écrans** dans certaines salles de travail en groupe des BU Droit et Lettres, Médecine Pharmacie et Sciences pour faciliter le travail collaboratif
- **extension de l'assistance informatique** au cours de l'automne 2016, l'assistance informatique aux utilisateurs a repris à la BU Droit et Lettres après plusieurs mois d'interruption, a démarré à la BU Médecine Pharmacie et a été maintenue en BU Sciences, à raison d'une heure par jour en semaine dans chacune de ces BU.
- mise en place d'un **service de rendez-vous individuels de recherche documentaire** à la BU Professorat Education de Grenoble, pour répondre aux nouvelles missions de recherche de l'ESPE. Ce service personnalisé répond à une forte attente : 11 personnes ont été reçues entre septembre et décembre 2016 principalement dans le cadre d'un accompagnement à la réalisation du mémoire MEEF (Métiers de l'Enseignement, de l'Education et de la Formation), sur une durée totale de 13h.





Vernissage de l'exposition «Les femmes européennes en architecture et design - 1918-2018», Atrium de la BU Sciences, le 24 novembre 2016

Enfin, l'offre d'ateliers à destination des étudiants a été renouvelée suite à la fusion, ce qui a donné lieu à la mise en place à partir de septembre 2016 de :

- **conférences dédiées à la vulgarisation scientifique** intitulées « science infuse », 1 mardi/mois à la BU Sciences : prenant la suite des « ateliers de l'information » existant jusqu'à l'été 2016, elles mettent en valeur et promeuvent la recherche grenobloise. Les podcasts de ces conférences sont très regardés : il y a eu 14 326 téléchargements complets des vidéos de cette année et des éditions antérieures en 2016.
- **ateliers autour du métier d'étudiant**, proposés plusieurs fois par mois au sein des BU du campus du St-Martin-d'Hères. Certains ateliers consacrés à la méthodologie documentaire sont animés par des bibliothécaires ; d'autres, réalisés par la direction de l'orientation et de l'insertion professionnelle de l'UGA, visent à aider les étudiants à s'insérer dans le monde du travail ; enfin, le centre de santé

propose aussi des ateliers de relaxation et de gestion du stress.

**Concernant le service documentaire, l'année 2016 a été marquée par la généralisation des accès aux collections numériques pour toutes les personnes affiliées à l'UGA.** Jusqu'en 2015, les SICD contractaient des abonnements pour les universités qu'ils desservait. Avec la fusion, cette politique devenait incohérente et le choix a été fait d'offrir l'intégralité des ressources à tous les membres de la communauté universitaire UGA-GINP, dans la mesure de ses possibilités financières. Cette politique a été suivie avec succès pour l'ensemble des ressources sauf pour JSTOR et Sage (bases de sciences humaines et sociales), qui imposaient une augmentation trop forte des tarifs. Ainsi pour un surcoût d'environ 60 000 euros, des ressources éminemment multidisciplinaires comme CAIRN, Europresse (base d'actualités) ou Scholarvox (ouvrages numériques), et jusque-là ouvertes au périmètre des lettres et sciences humaines, ont été rendues accessibles à tous.

## Ouverture de nouveaux espaces à la BU Sciences

L'aile Nord de la BU Sciences a rouvert au public le lundi 7 novembre 2016.

C'est l'aboutissement d'une démarche lancée il y a 8 ans, à l'automne 2008. Dès le départ ce projet a été conçu avec l'objectif d'adapter les locaux aux pratiques des étudiants et à leurs nouvelles attentes. C'est ainsi que 15 salles de travail en groupe supplémentaires ont été créées, de tailles variables, et équipées de tableaux et d'écrans vidéos. L'ensemble des 621 places assises a été doté de prises électriques permettant aux étudiants de travailler sereinement sur leur ordinateur personnel. La capacité du réseau wifi a été augmentée pour assurer les flux nécessaires. 106 postes informatiques ont été déployés, ainsi qu'un nouveau système d'impressions et de photocopies. Les espaces ont été aménagés de façon diversifiée : grandes tables (de

quatre à douze places), carrels individuels, tables filantes. Les étudiants bénéficient ainsi de toute une palette d'ambiances de travail pouvant répondre à leurs attentes. Deux salles de formations complètent cette remise à niveau. L'ensemble de ces espaces réaménagés constitue un équipement réellement adapté aux nouvelles pratiques pédagogiques.

Les questions de développement durable ont été largement prises en compte. Les parois opaques et vitrées ont été isolées avec un haut niveau de performance. Le système de ventilation et de chauffage a atteint une efficacité élevée. Ces modernisations devraient entraîner une diminution notable des charges de fonctionnement.







Après seulement quelques mois d'activité, l'analyse des principaux indicateurs montre que ces nouveaux espaces ont rapidement rencontré leur public.

réussites

La fréquentation globale de la bibliothèque a augmenté de façon notable depuis la réouverture de ces nouvelles salles. Sur une période de 5 mois (7 novembre 2016 - 6 avril 2017), on constate une hausse de la fréquentation de 16% par rapport à l'année précédente, et de 12% par rapport aux deux meilleures années antérieures<sup>1</sup>.

<sup>1</sup> La hausse s'élève même à 49% en remontant plus loin dans le temps et en prenant comme référence les données avant rénovation du hall et extension des horaires d'ouverture.



réussites

Depuis la réouverture de l'aile Nord, la bibliothèque met à disposition des usagers un total de 21 salles de travail en groupe, dont 4 accessibles sur réservation. Leur taux d'occupation, mesuré quotidiennement à 17h, s'élève à 78,8% en moyenne. Il atteint régulièrement les 100%. Le nombre de ces salles apparaît d'ores et déjà insuffisant face à la demande.

Cette pression est attestée par l'utilisation des quatre salles d'autoformation, conçues en tant qu'espaces individuels, comme petites salles de travail en groupe occupées par deux voire trois personnes.

Au bout de seulement cinq mois d'utilisation, on constate donc que les étudiants se sont approprié rapidement ces nouveaux locaux. L'enquête sociologique actuellement en cours confirmera d'un point de vue qualitatif ce succès et ouvrira des perspectives d'innovation.

Ces premiers résultats positifs confortent la vision d'une bibliothèque instrument d'appui à la rénovation pédagogique à l'œuvre à l'université. L'ouverture de l'Institut de Formation des Professions de Santé, prévue pour la rentrée 2018, devrait encore accroître la demande de services. D'autant plus que les étudiants de PACES (Première Année Commune aux Études de Santé) et de première année d'études en soins infirmiers bénéficient déjà

d'une pédagogie inversée et sont demandeurs d'espaces adaptés. L'arrivée de l'ESPE sur le campus en 2020 accroîtra de nouveau les flux.

**Les projets de services innovants en cours de réalisation sont déjà nombreux** (salle de visioconférence, salle de montage vidéo, salle de relaxation, prêt de tablettes et d'ordinateurs portables, système de réservation des salles de travail en groupe en ligne...). En complément de ces actions et au vu des résultats de la restructuration, il paraît nécessaire d'intégrer dans les futurs projets de réaménagement du bâtiment la généralisation du câblage des places de travail et l'accroissement du nombre de salles de travail en groupe.

## Le SID animateur du réseau documentaire

Le SID assure des missions de gestion et de coordination auprès des bibliothèques de composantes et des laboratoires UGA Grenoble INP, comme l'indique la convention de coopération documentaire :

- « assurer la gestion des bibliothèques intégrées au SID au sens de l'article D. 714-31 du Code de l'Education ;
- coordonner l'activité de l'ensemble des structures documentaires associées (au sens de l'article D. 714-31 du Code de l'Education) relevant des deux établissements. »

**Suite à une lettre de mission de la Présidente reçue le 4 février 2016 et à une présentation en conseil des directeurs de composantes UGA le 9 mars 2016, la mission réseau des bibliothèques a poursuivi et renforcé la coopération documentaire en réseau.**

**Pour la première fois en 2017, une rencontre avec chaque bibliothèque du réseau**

En 2016, la mission réseau des bibliothèques a rencontré individuellement chaque responsable de bibliothèque en présence, assez souvent, de l'enseignant chercheur responsable de la

bibliothèque ou du responsable administratif ou du directeur de la structure. Il s'est agi d'un moment très important de prise de contact et d'échange entre le SID et la composante ou le laboratoire ; ce rendez-vous annuel, qui était déjà en vigueur dans un des deux anciens services documentaires, a pu être proposé à toutes les structures documentaires du réseau.

Parmi les 31 structures rencontrées, 12 participent au réseau Aleph RUGBIS, 9 au réseau Absysnet Odyssee, 5 au réseau Koha de Valence et 5 travaillent avec un autre logiciel documentaire.

La mission réseau des bibliothèques rencontre les bibliothèques intégrées ou en cours d'intégration chaque mois.

Ce réseau étendu, disposant de plusieurs SGB (Système de Gestion de Bibliothèque), demande un travail de coordination important. C'est la première fois que la mission rencontre l'ensemble des bibliothèques de toutes disciplines (STM et LLSH).

### Des journées annuelles du réseau documentaire élargies à l'ensemble des bibliothèques

La mission et l'équipe RUGBIS (Réseau Universitaire Grenoblois des Bibliothèques d'Information Scientifique) ont organisé les journées annuelles du réseau sur le campus ouest (GIANT). Là aussi, il s'agit d'une pratique d'un des deux anciens services documentaires qui a pu être élargie à l'ensemble du réseau documentaire UGA Grenoble INP.

Ces journées offrent un moment privilégié de rencontres, de discussions et d'informations entre professionnels de la documentation. Au total, 57 personnes ont participé à ces journées, représentant 20 bibliothèques de composantes et de laboratoires et 4 BU.

**Le 30 mai**, à GreEn-ER, les personnels des bibliothèques du réseau RUGBIS se sont retrouvés pour faire part de leurs actualités en cours, et à venir. Les sujets abordés couvraient un large spectre spécifique au réseau Sciences-Technique-Médecine : les changements relatifs à la gestion des lecteurs dans le cadre

de la fusion, le signalement des périodiques dans Aleph et Sudoc, la présentation d'un projet de recotation en Dewey avec Aleph, les perspectives d'évolution de la participation au réseau national Sudoc dans le cadre de la fusion des universités.

**Le 31 mai, pour la première fois dans le cadre de ces journées annuelles, les deux réseaux Sciences-Techniques-Médecine et Langues-Lettres-Sciences Humaines étaient réunis pour un séminaire sur les nouveautés professionnelles.**

Le matin, après une introduction présentant le nouveau SID (organigramme, interlocuteurs, listes de diffusion, schéma directeur en construction), les points suivants ont été développés par des membres du SID et du réseau documentaire : connaître les bibliothèques du réseau, la documentation électronique à l'UGA et GINP, l'évolution du catalogage, ainsi qu'un compte-rendu des journées ABES (Agence bibliographique de l'Enseignement Supérieur) 2016, afin que les équipes puissent suivre les grandes actualités de la documentation au niveau national.



Grenoble INP / CielStudio

L'après-midi, les participants ont visité deux bibliothèques du réseau - la médiathèque Ense3 GreEn-ER ouverte en septembre 2015 dans un bâtiment innovant, la bibliothèque Phelma ouverte dans le nouveau bâtiment en mars 2016 - et une bibliothèque hors périmètre de l'université, la bibliothèque Dieter Schmidt de Grenoble Ecole de Management (GEM).

Les principales interventions de ces journées sont consultables sur l'intranet du SID.

Les participants ont apprécié ces journées « réseau documentaire » très riches et très fructueuses ; ils souhaitent que le SID les reconduise annuellement.

### Accompagnement des personnels et des projets

Depuis la création des deux réseaux documentaires autour des deux SIGB Aleph et Absysnet, les équipes du SID ont continué à accompagner techniquement les personnels des bibliothèques des réseaux STM et LLSH durant cette année de fusion du service documentaire.

En 2016, la mission a été associée directement à deux recrutements (IAE, IGA cartotheque), ce qui a permis, pour ces personnels, un parcours de formation particulièrement adapté et un démarrage professionnel rapide et efficace en coordination avec le SID.

Le SID a pris en charge la formation aux différents modules du système de gestion de bibliothèque,



accompagné le démarrage des nouveaux personnels dans le réseau, assuré un suivi et un service support pour les bibliothèques déployées dans les SIGB Aleph et Absysnet.

Suite à une demande de longue date et en prévision du SGBm (Système de gestion de bibliothèque mutualisé), le SID a validé le démarrage du déploiement Sudoc (Système Universitaire de Documentation) pour deux structures : la cartotheque IGA (Institut de géographie alpine) et la cellule documentaire gérant le signalement des documents des bibliothèques Lettres et arts du Spectacle, Sciences du langage, Langues étrangères, ce qui porte à 13 le nombre de bibliothèques de composantes avec une visibilité nationale. En effet, le signalement dans le Sudoc permet de disposer de notices d'excellente qualité, régulièrement mises à jour au plus haut standard (FRBR Fonctionnalités requises des notices bibliographiques).

Le SID a réalisé une importante opération de désherbage du magasin des langues (bâtiment Stendhal). Sur 20 000 documents signalés, 10 000 ont été transférés en BU Droit et Lettres, 6 500 désherbés ; 3500 étaient absents du fonds.



crédit photo : Grenoble INP

réussites

SID - rapport d'activité 2016

## Mise en place d'une nouvelle organisation

L'organigramme, voté au comité technique du 1er octobre 2015 et officiellement en vigueur depuis le 1er septembre 2016, est le reflet d'une organisation des services qui a été largement anticipée pour que la rentrée universitaire de 2016 s'effectue dans les meilleures conditions possibles pour les usagers et les personnels.

En novembre 2015 a été organisé le recrutement des directeurs thématiques et transversaux pour une prise de poste dès le 1er janvier 2016. Dans la foulée ont été affectés les chefs de service au sein des directions. Une fois la répartition des effectifs établie et validée, ils ont rédigé les fiches de poste des agents concernés dans les services, notamment de catégorie B. Le processus de recrutement de ces agents a donc pu être, à son tour, mis en place dans les premiers mois de l'année 2016, pour une prise de fonction officielle en septembre 2016, ménageant ainsi quelques mois de biseau

L'organigramme a résulté de la combinaison de deux dimensions importantes de l'activité du SID : la dimension thématique, chargée de l'organisation des bibliothèques et de leurs projets spécifiques, et la dimension transversale, chargée d'initier et de coordonner la politique documentaire et de services. Il a permis le lancement du SID et son articulation avec les vice-présidences et directions générales déléguées. Il est important de souligner que cet organigramme s'est aussi appuyé sur ce que l'UGA elle-même mettait en place, dans les autres directions générales déléguées : une structure forte, organisée en directions, elles-mêmes composées de services ; à la tête respectivement de chacun de ces échelons, nouveaux pour les bibliothèques : des directeurs et des chefs de service. Il faut également souligner que le mode d'affectation

et de passation de relais entre les anciennes et les nouvelles équipes.

Ces changements organisationnels ont en définitive concerné un nombre important d'agents, hormis les personnels magasiniers qui pour l'essentiel d'entre eux sont restés affectés sur les fonctions qui étaient les leurs précédemment.

retenu a été en tous points conforme à ce que l'UGA avait mis en place pour les autres DGD (Direction Générale Déléguée), pour l'affectation des directeurs et chefs de service : recrutement par une commission, dans laquelle les membres extérieurs aux bibliothèques étaient nombreux et souvent majoritaires (DGS, DGDRH...), et audition des candidats par la commission, après envoi d'un dossier de candidature dans lequel figuraient notamment CV et lettre de motivation. Il s'agissait de la sorte, non seulement de garantir la meilleure équité entre les candidats, mais aussi de rendre le fonctionnement du nouveau SID conforme à ce que l'UGA mettait en place pour les autres DGD. **Autrement dit, de montrer que la documentation entrait de plain-pied dans le fonctionnement de l'université.**

réussites

SID - rapport d'activité 2016

Deux organes de pilotage ont par ailleurs été mis en place :

- Un comité de direction resserré appelé « CODIR », rassemblant les directeurs thématiques et transversaux, avec un rythme de réunion hebdomadaire,
- Un comité de direction élargi à l'ensemble des cadres des bibliothèques, appelé « CODIREL », avec un rythme de réunion mensuel.

Des assemblées générales de l'ensemble du personnel du SID ont été mises en place trimestriellement. Elles sont indispensables à la cohésion d'une équipe qui est répartie sur plusieurs départements géographiques (Drôme, Isère, Savoie, Haute-Savoie) et ne dispose que de ces occasions pour être au complet. Elles nécessitent une demi-journée de fermeture des bibliothèques.

Ces changements de structure et d'affectation des personnels ont amené la direction du SID, à l'instar des équipes des autres DGD de l'université, à envisager une nouvelle répartition physique des équipes dans les bâtiments de bibliothèque. Cette répartition s'est faite en fonction d'un certain nombre de critères : changements de

**Il a résulté de l'ensemble de ces opérations des changements de grande ampleur pour les personnels** qui en peu de temps, ont eu à la fois à s'adapter à de nouvelles fonctions et pour certains d'entre eux à appréhender un nouvel environnement géographique, celui-ci ne se résumant pas seulement à un bureau de travail mais également à des publics spécifiques. Les agents qui sont passés de la bibliothèque Droit et Lettres à la bibliothèque Sciences, ou vice-versa, ont eu à faire l'apprentissage de publics

bâtiment pour les personnels ayant demandé à changer de fonction, nécessité pour les agents d'être regroupés, équilibre des forces présentes pour assurer le service public des bibliothèques, possibilités matérielles liées à la taille et au nombre des bureaux, etc. Quelques travaux ont par conséquent été entrepris pour scinder ou créer des bureaux quand cela s'avérait nécessaire. A minima, quand la situation l'imposait, un certain nombre de bureaux ont été réaménagés et équipés de prises réseau et informatique supplémentaires. Ce travail, ainsi que l'organisation des déménagements induits par les déplacements des personnels, a été conduit sous la houlette de la DGD APAL entre juin et la rentrée universitaire 2016.

appartenant à des disciplines différentes, et par conséquent à acquérir des compétences nouvelles ainsi qu'à maîtriser d'autres contenus documentaires. Si ces changements se sont avérés en définitive porteurs de dynamiques nouvelles et d'opportunités d'élargissement d'un horizon professionnel, il ne faut néanmoins pas sous-estimer l'énergie qu'ont dû mobiliser les agents pour faire face, dans un laps de temps très court, au surcroît de travail engendré par la fusion des services, à des prises de fonction nouvelles, ainsi qu'à des environnements professionnels modifiés.

## Schéma directeur de la documentation

Tout en assurant la réorganisation des services, les déménagements de personnels et une rentrée universitaire conditionnée par de nouveaux outils et procédures informatiques, le SID a parachevé sa contribution au projet stratégique de l'UGA en terminant la rédaction d'un schéma directeur de la documentation destiné à déterminer jusqu'à 2020 les axes majeurs de développement du SID. Sept thématiques ont ainsi été déclinées :

- les services à rendre au public
- les collaborations avec la recherche
- les collaborations avec la formation
- le développement et la valorisation de l'offre documentaire
- les synergies entre les BU et leur rôle dans l'aménagement du territoire
- la contribution à la valorisation de l'université par la participation aux réseaux nationaux et internationaux
- l'achèvement de la fusion

Chaque thématique a fait écho à un ou plusieurs axes particuliers du projet stratégique de l'UGA. Chacune d'elles a également fait l'objet de déclinaisons en chantiers, chronologiquement ordonnés jusqu'à 2020. Les aspects liés aux ressources humaines (forces de travail nécessaires, évolution des compétences et des métiers) ont également été développés.

Les fruits de ce travail muriront avec du temps. Il ne s'agit pas, pour une réforme aussi lourde que celle qu'a entraînée la création du nouveau SID, d'élaborer un schéma directeur dont les effets seraient immédiats et spectaculaires. Il s'agissait au contraire de **proposer, à la fois aux équipes du SID, mais aussi à l'université, une réflexion de structuration de l'action documentaire à l'échelle de plusieurs années.** Pour les équipes, ce travail a été l'occasion d'entreprendre, véritablement et pour la première fois, un travail en commun, autour de thèmes importants pour l'avenir et qu'il a bien fallu aborder avec un regard commun, auquel les uns et les autres, par la force des choses puisqu'ils étaient jusqu'alors dans des établissements différents et séparés, n'étaient pas habitués. Ce n'est pas la moindre des vertus

de l'élaboration de ce schéma directeur que d'avoir permis ce travail en commun. Il a permis aussi à l'université d'intégrer pleinement la dimension documentaire dans sa propre réflexion sur l'avenir. Il fallait le faire, le contexte de la fusion était la bonne occasion de s'y confronter ; tous ont joué le jeu (équipes du SID, DGS et DGD, VP...). Les actions concrètes commencent à voir le jour, mais il ne s'agissait pas, dans un travail d'une telle ampleur, de proposer des actes immédiats. Il s'agissait de proposer, en étroite « co-construction » (pour reprendre une posture qui a été mise en avant lors de la création de l'UGA) entre les différents protagonistes, une vision à moyen terme de ce que pouvait être le développement de la documentation. Nous nous appuyons dans les années qui viennent sur ce travail.

Le projet a été présenté et débattu dans différentes instances. En premier lieu il a été débattu et validé au conseil documentaire le 29 novembre 2016, conseil qui s'est tenu sous la double présidence de l'UGA et de GINP. Les deux établissements cocontractants du SID ont ainsi validé ce schéma directeur qui nous engage pour les quatre années à venir. Il a ensuite été présenté au conseil des directeurs de composantes de l'UGA le 7 décembre 2016, au conseil académique de l'UGA le 13 décembre et finalement au conseil d'administration le 27 janvier 2017.

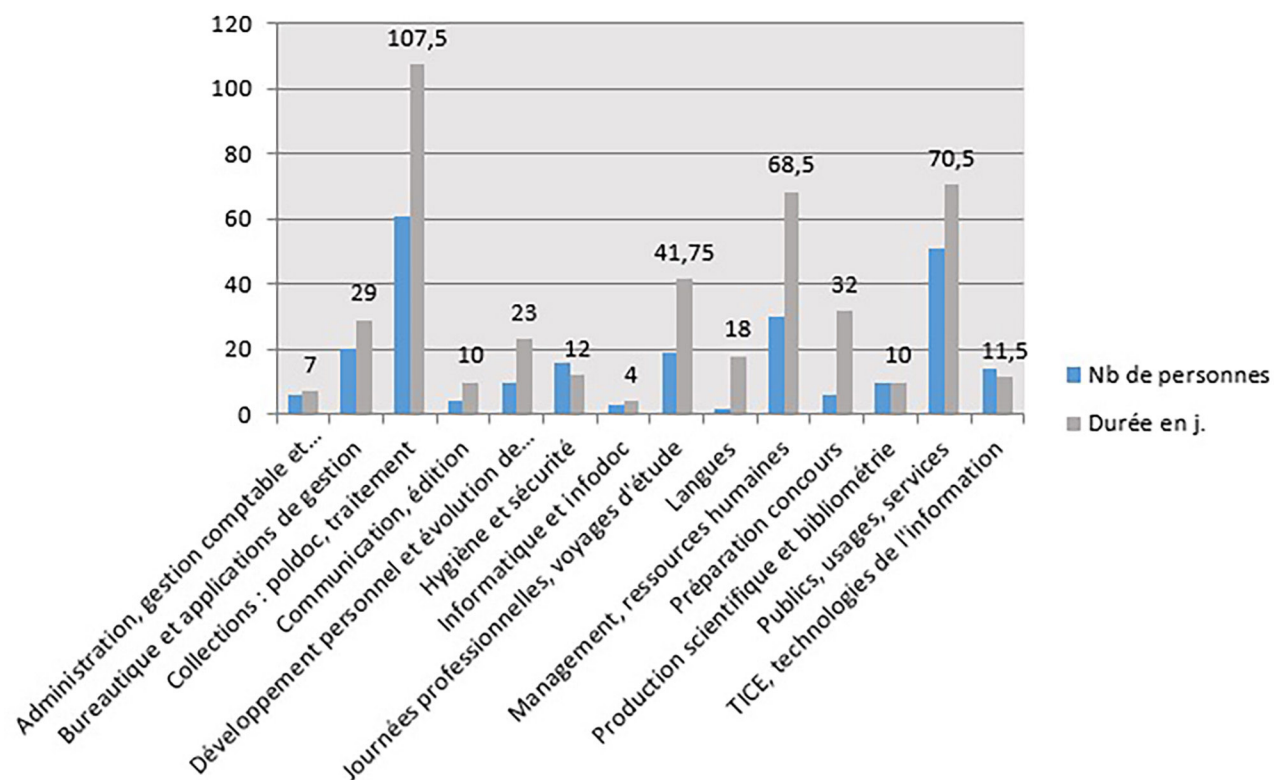


## L'évolution des compétences pour accompagner les changements organisationnels

Pour l'évolution et la qualité du service documentaire, la formation continue des personnels est un levier vital. Ce besoin, couplé au souci de l'évolution professionnelle personnelle des agents, justifie un engagement persévérant de la direction du SID dans un cadre institutionnel totalement transformé depuis la fusion des universités grenobloises.

Pour répondre aux besoins de tous les professionnels des bibliothèques en 2016, le SID a affecté 18 000 € de sa DGF à cette activité, 17 000 € ont été dépensés. **135 agents sur 150 ont suivi au moins une formation au cours de l'année 2016.** Toutes les catégories de personnels sont concernées. Sur 295 demandes de formation, 236 ont été satisfaites, soit 80% ; les 236 stages suivis (journées professionnelles comprises) correspondent à 444 jours de formation.

réussites



## Les grands axes stratégiques portés par le SID en 2016 ont été les suivants :

L'accompagnement des prises de fonction liées à la création du SID unique : management, formation au contexte et adaptation aux nouveaux postes et missions, y compris sous l'angle de formations techniques (par exemple l'exploitation et l'utilisation d'un outil de planification et de gestion de projet de type Microsoft Project). Ces formations se sont poursuivies sur 2017.

Le rapprochement des équipes pour trouver une identité commune : comment travailler dans une équipe qui change d'échelle ? Comment travailler avec une autre équipe ? Comment se sentir à sa place dans le nouvel organigramme ?

L'accompagnement particulier des personnels de la direction des ressources documentaires à la « transition bibliographique » : programme porté par l'Agence bibliographique de l'enseignement supérieur (ABES) et la Bibliothèque nationale de France (BnF) visant à faire évoluer les catalogues de bibliothèques françaises dans le web de données.

Les préparations aux concours : le SID poursuit son soutien à la progression professionnelle et au déroulement de carrière de ses agents, titulaires et contractuels. Cette action conditionne la qualité des services proposés à la communauté universitaire. 5 agents ont préparé auprès de l'organisme Médiat Rhône-Alpes différents concours des bibliothèques.

réussites

Au SID, la formation continue passe par deux canaux, le recours aux organismes de formation extérieurs d'une part, le transfert de compétences et de connaissances en interne d'autre part.

## Le recours aux prestataires

Quatorze organismes ont été sollicités, dont quatre totalisent presque 80% des formations demandées et réalisées. Ces organismes sont logiquement axés métiers des bibliothèques et de la documentation et sont privilégiés pour leur proximité géographique : Médiat Rhône-Alpes, l'ENSSIB, l'URFIST de Lyon, mais aussi l'UGA. 73% des formations sont de courte durée (1 à 2 jours). Les formations les plus longues (modules allant jusqu'à 5 jours) sont dispensées essentiellement par l'ENSSIB et l'UGA pour son Parcours « Management socle commun » notamment. Ce sont des formations structurantes pour l'évolution des métiers de la documentation et des bibliothèques.

## Le transfert de connaissances

Outre les dispositifs de formation interne pratiqués tout au long de l'année, il faut préciser que le SID a organisé une semaine annuelle dite de « rentrée » pour tous ses personnels, y compris sur les sites du centre-ville (BUPE Grenoble) et de La Tronche (BUMP, Bibliothèque universitaire Médecine Pharmacie). Alors que par le passé les bibliothèques universitaires et en particulier la bibliothèque Droit et Lettres ouvraient à mi-temps pour que plusieurs demi-journées soient consacrés à ces formations de révisions de procédures, mise à jour des connaissances et ouverture professionnelle, cette année les bibliothèques sont restées ouvertes aux publics en continu. Pour ce faire, les équipes des formateurs du SID ont multiplié les sessions de formations internes pour que tous les personnels puissent y participer. L'enjeu principal de la

rentrée universitaire 2016 a été de mettre en commun les outils et pratiques, d'harmoniser à l'échelle du SID les services aux publics. Ainsi, **74 sessions de formations de rentrée ont été organisées entre fin août et septembre 2016 dans les bibliothèques universitaires.**

Le SID a construit son schéma directeur de la documentation sur les objectifs du projet stratégique de l'UGA. Plusieurs thématiques et chantiers autour des services innovants à rendre aux publics, dont la formation à la méthodologie documentaire (transformations pédagogiques par exemple), autour des collaborations avec la recherche, et de la valorisation de l'offre documentaire feront partie de la politique générale de l'établissement pour 2017.

réussites

> **90% des effectifs formés**

> **Une moyenne de 3 jours de formation par agent**



**La candidature de l'UGA a finalement été retenue comme membre du groupement d'intérêt scientifique «Collex-Persée» sous le statut d'établissement délégataire Collex, dans les axes «Physique, astrophysique, astronomie» en partenariat avec l'Observatoire de Paris, et «Etudes italiennes et humanités numériques».**

## COLLEX

Le SID rassemble depuis le 1er janvier 2016 deux CADIST (centre d'acquisition et de diffusion de l'information scientifique et technique) hérités des anciens SICD 1 et SID 2. Créés à partir de 1980, les CADIST constituaient en France un réseau de bibliothèques de référence pour un certain nombre de disciplines universitaires. **A Grenoble nous avons la charge de deux CADIST, l'un pour la langue et la littérature italiennes, l'autre pour la physique, qui permettent, avec l'appui de collections de référence, de proposer des services adaptés aux attentes et aux problématiques des chercheurs.**

Dans le domaine notamment des études italiennes, rencontrer la communauté scientifique, prendre en compte ses besoins, développer les coopérations en participant à des programmes de recherche est une démarche qui, engagée depuis plusieurs années, a soutenu toutes les actions menées en 2016.

En 2016, en coopération avec le consortium scientifique CoBNIF (Consortium Bibliothèque Numérique Franco-Italienne), le SID a mis en ligne la bibliothèque numérique FonteGaia dans l'objectif de proposer une bibliothèque numérique de référence pour les études italiennes et d'y associer à terme un portail de services.

Les membres du consortium CoBNIF sont : Université Grenoble Alpes, Université Paris 3 Sorbonne Nouvelle, Università degli Studi di Padova, Università di Roma La Sapienza, Università Alma Mater Studiorum de Bologne

Plus de vingt ans après leur création, il s'est avéré que les CADIST ne permettaient plus de répondre entièrement aux besoins nouveaux qui ont émergé, avec le développement de l'offre numérique et la restructuration du paysage de l'enseignement supérieur et de la recherche.

Le MENESR, par le biais d'un organe de pilotage appelé Collex-Persée, a donc lancé un appel d'offres visant à rénover le réseau des CADIST et destiné à placer les services aux chercheurs au

cœur des projets des collections.

Pour préparer la candidature, mieux connaître la démarche des chercheurs et concevoir les services qui pourraient être proposés en appui à cette démarche (depuis la définition du sujet jusqu'à la diffusion et la valorisation de la production scientifique), le SID a mené en 2016 une série d'entretiens avec des représentants de la communauté scientifique en physique. Un partenariat a été conclu avec la bibliothèque de l'Observatoire.



Ce succès signe pour l'UGA et le SID la capacité à **poursuivre une ambition de tout premier plan, qui place notre site sur un terrain d'excellence nationale en matière de collections et de services articulés autour de ces thématiques.**

Au sein du GIS (groupe d'intérêt scientifique), le SID participera donc aux programmes nationaux et aux différentes initiatives pour proposer une offre de service en lien avec les besoins et les attentes identifiés de la communauté scientifique et construire ou consolider un réseau au niveau national et européen en s'inscrivant dans le contexte international de la science ouverte.

Pour mutualiser et signaler la présence des revues en physique et en littérature italienne au niveau national, le SID pilote par ailleurs, aux côtés de plusieurs universités, un **plan de conservation partagée des périodiques présentant un intérêt scientifique.**

Le SID a obtenu du ministère une subvention spécifique destinée à acquérir de manière pérenne plusieurs bouquets de e-books de niveau recherche. Ont été privilégiées des collections éditées par des sociétés savantes comme MRS, SPIE OSA et IOP pour le domaine de la Physique, des ouvrages de recherche et actes de colloques dans le domaine de la littérature italienne.

projets

## Mise en place de nouveaux outils

De nombreux outils communs, reflet de la nouvelle organisation du SID, ont été mis en chantier dès l'année 2016, avec pour la plupart une réalisation effective prévue en 2017. Utilisés par le personnel à des fins de gestion interne, mais aussi destinés aux publics, ils matérialisent l'unicité et la cohérence du service rendu, à distance, et dans les différents bâtiments de bibliothèque.

### Le futur site web unique

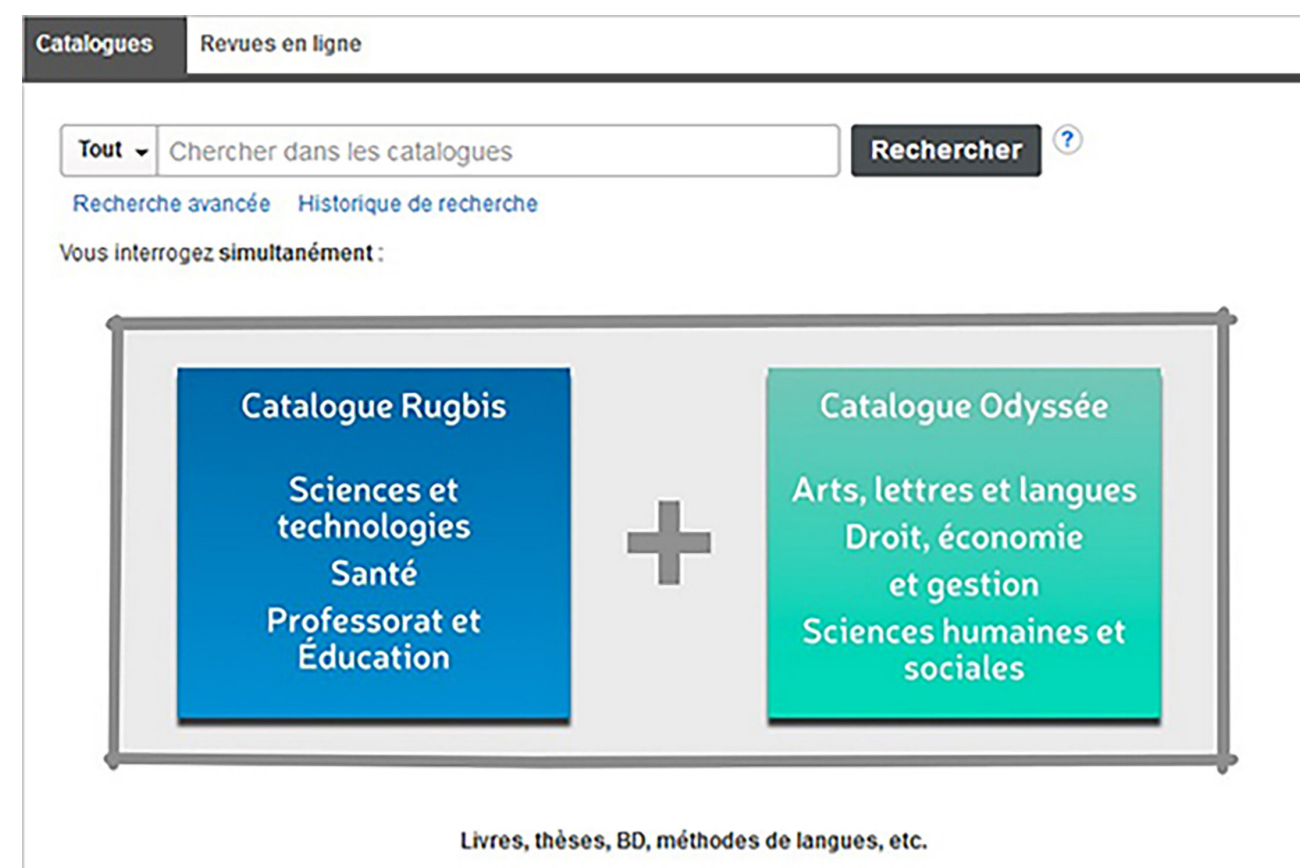
Deux sites web correspondant aux anciens SICD 1 et SID 2 ont été maintenus durant l'année universitaire 2016-2017, avec toutefois l'adjonction d'un portail commun. Un groupe projet rassemblant des personnels des différentes bibliothèques du SID s'est mis en place dès l'automne 2016, sous la coordination de la mission communication du SID, pour élaborer un site web unique. La démarche adoptée a été celle du design thinking, c'est-à-dire de la prise en compte des besoins des usagers. La méthode dite des «personas»

(définition d'usagers-types dotés de profils universitaires et sociaux-économiques précis) a notamment été expérimentée. L'appui de la direction de la communication de l'UGA a été constant tout au long de ce projet qui devrait voir le jour à la rentrée universitaire 2017, sous une apparence graphique commune avec celle des autres sites web de l'UGA. Il présentera toutefois, du fait du double rattachement du SID à l'UGA et à GINP, une particularité liée à la charte graphique spécifique dont est doté le SID.

### Le futur catalogue des bibliothèques universitaires Grenoble Alpes - GINP

Le SID a également souhaité mettre en place un outil nouveau offrant un point d'accès unique à l'ensemble des ressources qu'il propose, tous sites, disciplines et supports confondus. L'objectif est de proposer une interface conviviale, facilement accessible depuis des applications mobiles, permettant aux usagers d'**interroger en un seul clic trois outils différents** : Rugbis, le catalogue des bibliothèques de sciences et technologie, santé et professorat éducation ; Odyssee, le catalogue des bibliothèques de sciences humaines et sociales, littérature, droit et économie ; Publication Finder, le catalogue spécialisé des revues électroniques.

Conçu lui aussi dans une démarche design thinking, impliquant de nombreux collègues mais aussi des étudiants usagers des outils actuels, le nouveau catalogue des bibliothèques universitaires a été déployé en interne en avril 2017. Son objectif est d'accompagner la mise en ligne du nouveau site web du SID et d'être accessible par tous dès la rentrée 2017.



### Un intranet pour les personnels

Assez rapidement s'est imposé le besoin d'un intranet SID pour fédérer des équipes travaillant dans 9 sites différents et dans certains cas distants les uns des autres de plusieurs centaines de kilomètres. Destiné à faciliter la communication interne, il offrira, entre autres, l'accès au référentiel commun de l'accueil, mais aussi à des supports communément utilisés, en matière de communication auprès des

publics. Il permettra également de partager des expériences de formation professionnelle et devrait à terme proposer une newsletter des personnels. Ce site intranet quittera à la prochaine rentrée son apparence actuelle pour celle d'un site K-Sup, assez similaire par conséquent à celle qu'aura le futur site web des publics.

projets

SID - rapport d'activité 2016

SID - rapport d'activité 2016

## Actions pour la Science Ouverte

Depuis de nombreuses années, au travers de plusieurs actions menées au niveau local et national, le SID œuvre activement pour la science ouverte en accompagnant chercheurs et laboratoires dans le processus de production scientifique, en favorisant la diffusion des données et des publications en libre accès, en participant à l'enrichissement et à la fiabilité du signalement de la production scientifique.

### Le signalement des thèses

Le Service des thèses du SID assure le référencement et la diffusion des thèses soutenues au sein de l'UGA, au niveau national sur theses.fr, et international sur Dart-Europe. En 2016, il a renforcé son action dans la valorisation des thèses et a coopéré étroitement avec le collège doctoral de site pour améliorer la qualité du signalement. Le service accompagne également les doctorants au travers de formations sur les enjeux de la science ouverte et l'évolution de la production scientifique, la diffusion de la thèse en libre accès constituant pour la plupart une première étape.

**Nombre de thèses  
soutenues à Grenoble  
en 2016 : 741**

### Le libre accès aux publications : Hal UGA

Depuis 2013, les établissements de la COMUE Université de Grenoble Alpes disposent d'une plateforme commune de gestion et de diffusion des publications de la recherche, le portail HAL UGA, pour valoriser la production scientifique et en favoriser le partage conformément à l'esprit de la Science ouverte.

En 2016, le SID, qui a été au cœur de la mise

en place de ce portail, a poursuivi son action de sensibilisation de la communauté scientifique en étroite coopération avec les autres services documentaires du site. Il continue à améliorer la qualité des données issues de HAL pour répondre aux attentes des laboratoires et des tutelles et à construire un réseau de référents sur HAL afin de mutualiser les bonnes pratiques.

**Au niveau national, le SID participe au club des utilisateurs de HAL et au groupe de travail sur l'open access où il anime le groupe chargé des questions juridiques. Dans ce cadre, il travaille à expliciter pour la communauté scientifique la loi pour une République Numérique.**

### Le libre-accès aux données de la recherche

La gestion des données de la recherche, leur signalement et leur partage représentent un enjeu fondamental pour les établissements universitaires en Europe notamment dans le cadre de l'initiative « Horizon 2020 ». Le SID est impliqué dans un projet pilote de collecte, de référencement et de valorisation des données

de la recherche avec le LabEx Persyval-lab : Perscido. Il est un des acteurs des groupes de réflexion menés par l'UMS GRICAD autour du traitement des données de la recherche. Le SID est enfin un des acteurs du Grenoble Data Institute monté dans le cadre d'un financement IDEX.

projets

## Restructuration des collections de la BU Sciences

Le hall du premier étage de la BU Sciences est actuellement occupé par des collections anciennes de périodiques imprimés (2 500 mètres linéaires) ou de livres (1 200 mètres). Au cours de cette année 2017, en fonction de leur intérêt et de leur rareté, elles seront intégrées aux collections en libre accès dans les salles de lecture de la BU Sciences, ou transférées dans le magasin de la BU ou encore éliminées.

Pour permettre le transfert de collections du premier étage en magasin, une grande opération de « désherbage » est en cours sur les collections de la BU Sciences. Il s'agit de traiter près de 5 500 mètres de périodiques imprimés conservés en magasin. Un gros travail de sélection et de tri est nécessaire pour déterminer ce qui doit être conservé dans l'intérêt de l'UGA et de la communauté universitaire, et ce qui peut être jeté. En janvier

et février 2017, plus de 200 mètres de collections ont été éliminés par les personnels du SID et ce travail se poursuivra toute l'année. Il implique l'ensemble du personnel de la BU Sciences avec des renforts ponctuels venus des autres bibliothèques. Les collections concernées sont de niveau recherche, mais elles sont beaucoup moins consultées qu'autrefois sous leur forme imprimée.

## Le métrage linéaire des collections à trier en 2017 : la distance entre la BU Sciences et la mairie du Versoud.



Grâce à cet important travail sur ses collections, le SID se met en mesure d'accueillir dans les prochaines années la bibliothèque Professorat Education de Grenoble (probablement en 2019), et plus généralement de développer de nouveaux services dans ses locaux.

Un projet de compactus est à l'étude depuis plusieurs mois. Il s'agirait de remplacer le magasin à rayonnages fixes de la BU Sciences (contenance maximale 10 850 mètres linéaires) par des rayonnages mobiles (17 000 à 19 000 mètres linéaires). Ce compactus deviendrait le magasin central du SID et desservirait l'ensemble de ses bibliothèques. L'étude de faisabilité est

en cours pour ce projet important : résistance de la dalle actuelle du magasin, transfert des collections actuellement conservées dans un espace de stockage temporaire, démontage des rayonnages actuels, restructuration du local, pose des compactus, installation des collections.

SID - rapport d'activité 2016

SID - rapport d'activité 2016



## Poursuite de l'amélioration de l'offre de services

La mise en place d'une politique de services cohérente au sein du nouveau SID se poursuivra en 2017, avec plusieurs projets autour de l'accueil des publics, en lien avec les axes du schéma directeur de la documentation.

### Améliorer la qualité de l'accueil et du service rendu à la communauté universitaire

Plusieurs actions commencées en 2016 visent à développer une culture et des compétences communes autour de l'accueil des publics au sein de l'ensemble des bibliothèques :

- **élaboration d'un référentiel accueil commun** pour regrouper l'ensemble des procédures de service public des différentes BU ;
- poursuite du **déploiement du logiciel de gestion des plannings**, Planningbiblio, dans les BU de grande taille, et développement des fonctionnalités de cet outil, afin de faciliter l'organisation de l'accueil des publics.

D'autres projets ont pour objectif de poursuivre l'harmonisation et l'enrichissement de l'offre de services, avec notamment la mise en place :

- **d'un service de questions-réponses en ligne** unique pour le SID, en remplacement des deux services de référence qui existent actuellement en parallèle ;
- **d'une nouvelle carte de bibliothèque** pour les enseignants-chercheurs et les publics extérieurs, unifiée et aux couleurs de la charte graphique du SID, afin de renforcer l'identité du nouveau réseau des bibliothèques ;
- d'un outil permettant aux publics de **réserver en ligne** les nombreuses salles de travail en groupe mis à leur disposition dans les BU : les étudiants sont très demandeurs de ce service dématérialisé.

Enfin, le SID s'est engagé en 2016, à la demande de l'équipe présidentielle de l'UGA, dans un important dispositif d'étude pour repenser les espaces et les services de la BU Sciences, dont les résultats seront connus en 2017. Pilotée par les sociologues Olivier Zerbib et Marie Doga, cette réflexion associe des étudiants du master Métiers du livre et du master Management de l'innovation ainsi que la Scop La Péniche, et donnera lieu à des observations d'usagers, des entretiens avec des étudiants et des personnels, deux ateliers de co-design pour faire émerger des idées innovantes d'aménagement et de services.

## Faire des BU des lieux de vie attractifs

Renforcer la convivialité des espaces des bibliothèques, en proposant des événements culturels et festifs de qualité, proposer plus d'espaces différenciés pour des usages universitaires et non universitaires font également partie des chantiers engagés par le SID. Parmi les projets en cours, citons la création d'une salle de relaxation à la BU Sciences, en partenariat avec le centre de santé, le SUAPS, l'UFR STAPS et le laboratoire interuniversitaire de psychologie, pour laquelle une demande de financement a été déposée et acceptée dans le cadre de l'appel à projet Idex « création de services innovants dans le champ de la vie étudiante ».

## Accompagner les évolutions pédagogiques

Le SID poursuivra son rôle dans l'accompagnement et le développement des compétences informationnelles des étudiants, par le biais des formations documentaires dans et hors les cursus. La fusion des deux anciens services documentaires est l'occasion de consolider l'offre de formation à destination des doctorants. D'autres dispositifs sont en train d'être rénovés, afin d'expérimenter de nouvelles méthodes et outils pédagogiques, comme l'utilisation de boîtiers de vote ou encore la plate-forme Moodle.

## Reconfiguration de la documentation valentinoise

Aujourd'hui, le SID est représenté à Valence par 2 directions : la BU, située dans les locaux de la médiathèque communautaire, et la BUPE, située dans les locaux de l'ESPE. Hormis la BUPE incluse dans le réseau académique des BUPE, la cartographie du réseau documentaire est structurée autour de la bibliothèque universitaire, tête du réseau documentaire universitaire, et des 5 bibliothèques de composantes implantées sur 3 campus.

Depuis 1994, date de sa création, la BU souffre de son éloignement des campus. Cette situation connaîtra une profonde (r)évolution dans les prochaines années, grâce aux deux projets immobiliers inscrits au 14e Contrat de Plan Etat-Région (CPER 2015-2020), qui verront la fin du modèle de cohabitation bibliothèque municipale/bibliothèque Universitaire.

### Un projet phare : un Learning Centre

sur le site Marguerite Soubeyran dans d'anciennes écuries du site militaire Latour-Maubourg. Ce projet prévoit le regroupement des collections en Arts, Lettres, Langues, Sciences humaines et sociales de la BU et des 2 bibliothèques de composantes Droit-Economie et Arts-Lettres-Langues. L'aménagement et l'équipement des espaces permettront à la communauté universitaire de s'approprier ce nouvel équipement innovant. Son ouverture est prévue à la rentrée 2019-2020.

Le second projet concerne le site Briffaut et prévoit, en 2020, le regroupement des enseignements de STAPS dans les locaux réhabilités et agrandis du Département Sciences. L'IUT, l'IAE et l'Esisar ont aussi leurs locaux sur ce site. Le volet documentaire de ce projet implique le regroupement des collections (scientifiques, techniques et de sports) de la BU et des 2 bibliothèques de composantes du Département Sciences, celle de Sciences déjà en place et celle de STAPS du site Rabelais. Moins ambitieux que le Learning Centre, cet espace documentaire pourrait bénéficier d'une envergure analogue à celle du site Marguerite Soubeyran avec le CPER suivant en envisageant, pourquoi pas, une fusion avec les collections de la BUPE dans un nouveau bâtiment... A suivre. Ces deux projets, dont l'achèvement se situe aux environs de 2019-2020, nécessitent une préparation conséquente en amont : évaluation des volumétries des collections à transférer, hypothèses de configuration des locaux investis, etc. Ce travail a été engagé en 2016 et se poursuit à un rythme soutenu en lien étroit avec l'équipe présidentielle.

## Evolution des bibliothèques de composantes et de laboratoires

### Etat des lieux et propositions d'évolution

À partir des rencontres avec les personnels des bibliothèques et des données ESGBU 2015, la mission réseau des bibliothèques a réalisé un état des lieux et des propositions d'évolution en utilisant notamment des critères d'évolution objectifs et mesurables : la proximité géographique de la BU disciplinaire centrale, le taux de recouvrement des collections avec la BU. Un troisième critère, lié aux opérations CPER des bâtiments, oriente les priorités.

Les 34 bibliothèques associées UGA Grenoble INP totalisent :

- dépenses documentaires : 612 142 euros
- ressources humaines : 54,2 ETP (46,8 ETP de personnels titulaires et contractuels et 7,4 ETP de contrats étudiants)
- surfaces : 8502 m2
- collections : 15 kms linéaires
- prêts : 66 614

→ On assiste dans les universités à un mouvement de regroupement des structures documentaires avec davantage d'espaces collaboratifs, à l'intégration des bibliothèques pour une meilleure articulation de la politique documentaire entre les composantes et le SCD.

En 2016, à l'UGA, trois importants chantiers de bibliothèques ont été engagés :

- la fusion de la bibliothèque-cartothèque IGA et du centre de documentation IUG dans le cadre de la fusion des composantes ; ce projet demandera du temps en raison de la nécessaire reprise des données IUG dans le catalogue collectif de l'université ;
- le regroupement successif des bibliothèques du bâtiment Stendhal et l'évolution de cet espace unique dans le cadre du projet Smart campus Stendhal ;
- à Valence, le regroupement des bibliothèques des sites Rabelais et Briffaut.

Pour plusieurs bibliothèques, principalement celles à proximité des BU, des arbitrages sont attendus en 2017, le contexte 2017 pouvant modifier des orientations précédentes .

### Instaurer une concertation systématique pour les recrutements et les projets immobiliers

La mission réseau des bibliothèques demande à être associée systématiquement à tout nouveau recrutement de responsable ou de gestionnaire de ressources documentaires. De même, une concertation systématique entre la direction de la documentation et la composante est souhaitée pour tout projet de restructuration ou construction de locaux à usage documentaire.

## Politique documentaire

Le modèle économique de financement de la documentation actuellement suivi à l'UGA n'est plus viable. Les coûts de la documentation numérique maintenant majoritaire continuent à évoluer de manière dynamique avec une inflation d'environ 5% par an, voire davantage pour certaines ressources. A budget constant, les collections imprimées servent de variable d'ajustement et leur place se réduit d'année en année, alors qu'elles demeurent utiles voire indispensables pour un certain nombre de disciplines. **Si rien n'est fait, la poursuite de ce processus entrainera en 2020 l'arrêt des acquisitions de documentation imprimée par le SID**, ce qui pénalisera gravement le secteur des sciences humaines et sociales de l'UGA, ainsi que le premier cycle dans les sciences exactes.

**Par ailleurs, le financement de la documentation numérique de recherche par le biais de G@el n'est actuellement plus pertinent et ce mode de gestion entraîne de lourdes contraintes dans l'accès aux ressources.**

L'équipe présidentielle de l'UGA a pris la mesure de cette situation. Elle a décidé de réunir **un groupe de travail sur le sujet du financement de la documentation**. Le point de vue adopté est très large : développement des archives ouvertes, modification des sources de financement, évolution du réseau des bibliothèques de composantes. Les premières réunions ont eu lieu dès janvier 2017, et le groupe doit continuer ses travaux jusqu'à l'été. Par ailleurs le SID est engagé avec l'INIST (institut national de l'information scientifique et technique) dans un travail de cartographie

documentaire. Pour les deux partenaires, il s'agit non seulement de savoir qui achète quoi et qui paye quoi pour les équipes mixtes de recherche, mais également de connaître l'utilisation réelle des ressources ainsi mises à disposition. A la suite d'une première réunion de travail avec la directrice de l'INIST le 25 janvier 2017, un plan d'action a été défini. L'étude a été annoncée en réunion des directeurs de laboratoires le 10 février. Elle est conduite par le SID, sous la responsabilité de la vice-présidence recherche de l'UGA. Les conclusions seront connues dans le courant de l'année 2017.

## Ajustement de l'organisation interne

Après une année quasi entière de fonctionnement au moment de la parution de ce rapport, il apparaît que des ajustements sont nécessaires. Ce travail est en cours au moment de la rédaction de ce rapport ; il associe la direction générale déléguée aux ressources humaines et la direction des projets transversaux de l'UGA. De même, le travail d'harmonisation des procédures internes de travail doit être poursuivi. Il faut signaler toutefois qu'à la faveur des nombreux groupes qui se sont constitués sur des thématiques précises (circuit du document, signalement des ressources électroniques, etc.), le travail en transversalité des équipes a été très rapidement et très efficacement engagé, permettant aux agents de mieux se connaître et de converger vers de nouvelles méthodes, de nouveaux outils.



## Sigles et acronymes

ABES	Agence Bibliographique de l'Enseignement Supérieur
ADUM	Accès Doctorat Unique et Mutualisé
BNF	Bibliothèque Nationale de France
BU	Bibliothèque Universitaire
BUFR	Bibliothèque d'UFR
BUMP	Bibliothèque Universitaire Médecine Pharmacie
BUPE	Bibliothèque universitaire professorat éducation
CA	Conseil d'administration
CADIST	Centre d'acquisition et de diffusion de l'information scientifique et technique
ColLEX	Collections d'excellence
CoBNIF	Consortium Bibliothèque Numérique Franco-Italienne
CODIR	Comité de Direction
CODIREL	Comité de Direction Élargi
COMUE	COMmunauté d'Universités et d'Etablissements
CPER	Contrat de plan État-région
CREG gael	Centre de recherche en Économie de Grenoble
CRFCB	Centre Régional de Formation aux Carrières des Bibliothèques
CROUS	Centre régional des œuvres universitaires et scolaires
DGD	Direction Générale Déléguée
DGF	Dotation globale de fonctionnement
DGS	Direction générale des services
DLST	Département licence sciences et technologies
DSI	Direction des systèmes d'Information
DU	Diplôme universitaire
ENSSIB	École nationale supérieure des sciences de l'information et des bibliothèques
Epub	Electronic publication
ESGBU	Enquête statistique générale auprès des bibliothèques universitaires
ESPE	École supérieure du professorat et de l'éducation

ESISAR	Ecole nationale supérieure des systèmes avancés et réseaux
ETP	Équivalent temps plein
GEM	Grenoble école de management
GIPSA lab	Grenoble images parole signal automatique
GIS	Groupement d'intérêt scientifique
Grenoble INP	Institut polytechnique de Grenoble
GRICAD	Grenoble Alpes infrastructure de calcul intensif et de données
HAL	Hyper Articles en Ligne
IAE	Institut d'administration des entreprises
ICM	Institut de la communication et des médias
IDEX	Initiatives d'excellence
IEP	Institut d'études politiques
IGA	Institut de géographie alpine
INIST	Institut nationale de l'information scientifique et technique
INRA	Institut national de recherche agronomique
IST	Information scientifique et technique
IUG	Institut d'urbanisme de Grenoble
IUT	Institut universitaire de technologie
JSTOR	Journal of storage
LLASIC	Langage, lettres, arts du spectacle, information et communication, journalisme
LLCE	Lettres, langues et civilisations étrangères
LSSH	Lettres langues et sciences humaines
LRU	Loi relative aux libertés et responsabilités des universités
MC2	Maison de la culture
MEEF	Métiers de l'enseignement, de l'éducation et de la formation
MPU	Médiathèque Publique et Universitaire de Valence
OPAC	Online Public Access Catalogue
PACES	Première Année Commune aux Études de Santé

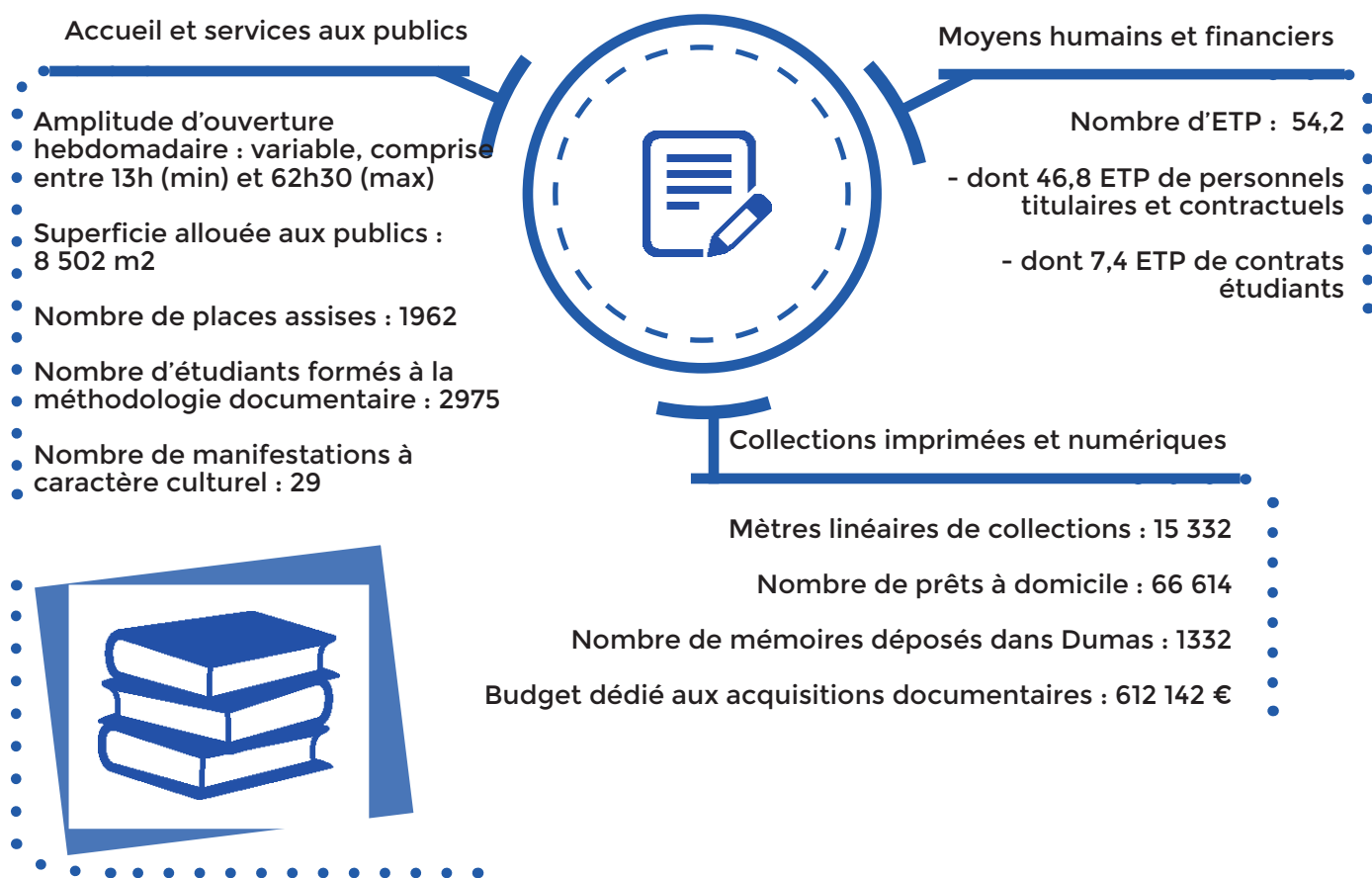
## Sigles et acronymes

PDF	Portable Document Format
PEB	Prêt Entre Bibliothèques
PIB	Prêt Inter Bibliothèques
RCE	Responsabilités et Compétences
RUGBIS	Réseau Universitaire Grenoblois des Bibliothèques d'Information Scientifique
SGB	Système de gestion de bibliothèque
SGBm	Système de gestion de bibliothèque mutualisé
SICD	Service Interétablissement de Coopération Documentaire
SID	Service Interétablissement de la Documentation
SID2	Service Interétablissement de la Documentation de Grenoble
SIGB	Système intégré de gestion de bibliothèque

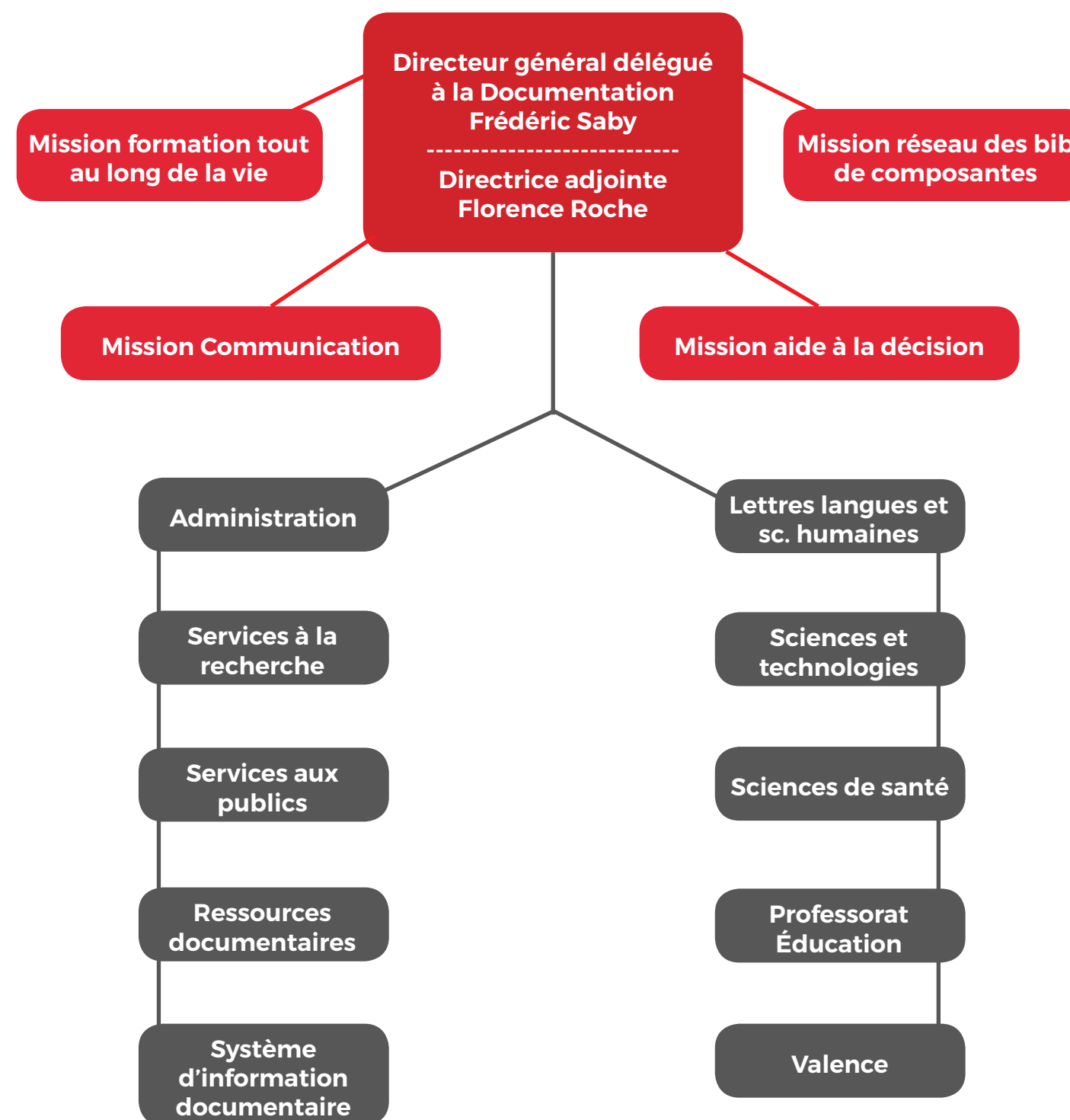
STAPS	Sciences et techniques des activités physiques et sportives
STM	Sciences Technique Médecine
SUAPS	Service interuniversitaire des activités physiques et sportives
SUDOC	Système Universitaire de Documentation
UFR	Unité de formation et de recherche
UGA	Université Grenoble Alpes
UMS	Unité mixte de service
UPMF	Université Pierre-Mendès-France
UJF	Université Joseph-Fourier
URFIST	Unité régionale de formation à l'information scientifique et technique

## Chiffres clés de bibliothèques associées

Bibliothèques appartenant au domaine LLSH	Bibliothèques appartenant au domaine STM
<ul style="list-style-type: none"> <li>Centre de documentation des laboratoires juridiques</li> <li>Bibliothèque des arts, lettres et langues (Valence)</li> <li>Centre de ressources de l'ARSH</li> <li>Bibliothèque de dialectologie - GIPSA-lab</li> <li>Centre de documentation du département parole et cognition - GIPSA-lab</li> <li>Bibliothèque économie-droit (Valence)</li> <li>Bibliothèque de l'IAE</li> <li>Bibliothèque de l'institut d'urbanisme de Grenoble</li> <li>Bibliothèque de l'IUT de Valence - IAE</li> <li>Learning centre : bibliothèque de l'IUT 2 de Grenoble, site Doyen Gosse</li> <li>Centre de documentation de l'IUT 2 de Grenoble, site place de Verdun</li> <li>Centre de documentation l'IUT 2 de Grenoble, site Vienne</li> <li>Bibliothèque des lettres et arts du spectacle</li> <li>Bibliothèque de master de la faculté d'économie</li> <li>Bibliothèque des sciences du langage</li> <li>Bibliothèque des langues étrangères</li> <li>Bibliothèque du laboratoire CREG Gael</li> <li>Bibliothèque du laboratoire Gael, axe énergie</li> </ul>	<ul style="list-style-type: none"> <li>Bibliothèque Anselme Payen Pagora</li> <li>Bibliothèque du centre de ressources du Domaine Olivier de Serres (Ardèche)</li> <li>Espace de travail du DLST L'R</li> <li>Bibliothèque mutualisée du laboratoire GIPSA-lab</li> <li>Bibliothèque de l'IMAG</li> <li>Bibliothèque du Génie industriel</li> <li>Médiathèque GrEn-ER</li> <li>Bibliothèque de l'institut Fourier</li> <li>Bibliothèque cartotheque de l'institut de géographie alpine</li> <li>Bibliothèque de l'IREM</li> <li>Bibliothèques de l'IUT 1 de Grenoble (3 sites)</li> <li>Espace multimédia PhITEM</li> <li>Centre de documentation Polytech</li> <li>Bibliothèque Phelma</li> <li>Bibliothèque des sciences et technologies UGA-ESISAR (Valence)</li> <li>Bibliothèque STAPS, ingénierie nucléaire (Valence)</li> </ul>



## Directions et missions du SID





Service Inter tablissement de Documentation  
1130 avenue centrale - domaine universitaire  
BP85 - 38402 Saint-Martin-d'H eres cedex  
+33 (0)4 76 82 61 61

Directeur de publication : Fr d ric Saby, directeur du SID UGA GINP  
Imprim  par IMPRIMERIE Press'Vercors, ZI la Maladi re, 38160 St Marcellin  
Photographies : Alain Bonnet, Estelle le Normand, Marianne Petit  
Maquettage : Estelle Le Normand