

# 2 Barcelona ante la crisis. Cambios y continuidades de un modelo

Ángela García, Mariela Iglesias y Mariona Tomàs

## 1. Introducción

Barcelona es la segunda ciudad española más poblada, después de Madrid, con 1,6 millones de habitantes. Su área metropolitana, con 36 municipios reúne 3,2 millones de habitantes y su región metropolitana, o área funcional es de 164 municipios, sumando 4,7 millones de habitantes<sup>4</sup>. La capital catalana está situada a 166 kilómetros de la frontera con Francia y a 120 kilómetros del sur de los Pirineos, en la costa mediterránea. La ciudad está geográficamente delimitada por el río Llobregat al sur, el río Besòs al norte y la sierra de Collserola en el oeste. La orografía ha marcado el crecimiento urbano: la ciudad tiene una superficie de tan sólo 100 km<sup>2</sup> y una alta densidad, de 16.000 hab/km<sup>2</sup>.

La primera parte de este capítulo pretende señalar los cambios más importantes en la ciudad de Barcelona en el período 2007-2013 en diferentes ámbitos: Social, Económico, Hábitat y Gobernanza. En la segunda parte se abordan los diferentes marcos interpretativos sobre la crisis y la ciudad, a partir de los discursos de diversos actores referentes de Barcelona, que fueron entrevistados entre los meses de mayo y julio de 2013. Finalmente, en el último apartado se realiza una síntesis de las principales aportaciones del estudio a modo de conclusión.

## 2. El impacto de la crisis en Barcelona

### 2.1 Ámbito Social

El crecimiento de la ciudad y su área metropolitana se caracteriza por tres fases (Nel-lo 2004, de Terán 2009, Martí-Costa et al. 2011). Entre 1960 y 1975, Barcelona y en menor medida el área metropolitana crecieron gracias a la llegada de población del sur de España. La ciudad alcanzó su máximo histórico el año 1979 con 1,9 millones de habitantes, mientras que el área metropolitana de Barcelona (AMB) llegó a los 3

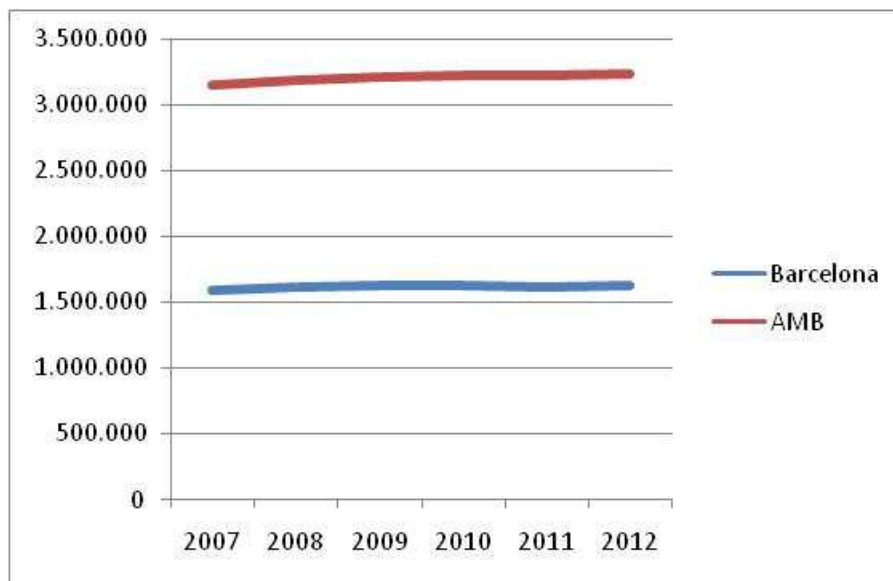
---

<sup>4</sup>datos de 2012

millones. Posteriormente, el crecimiento continuo aunque con menor intensidad. Lo que caracteriza este período (80-90) es el proceso de suburbanización y un aumento de las migraciones entre municipios. La capital catalana perdió población a favor de los municipios metropolitanos, hacia la primera corona (35 municipios colindantes) pero especialmente hacia la segunda (formada por 130 municipios, más alejados de la ciudad). Así, en 1996 Barcelona tenía 1,5 millones, mientras que la región metropolitana ya contaba con 4,2 millones de habitantes (Serra, 2003).

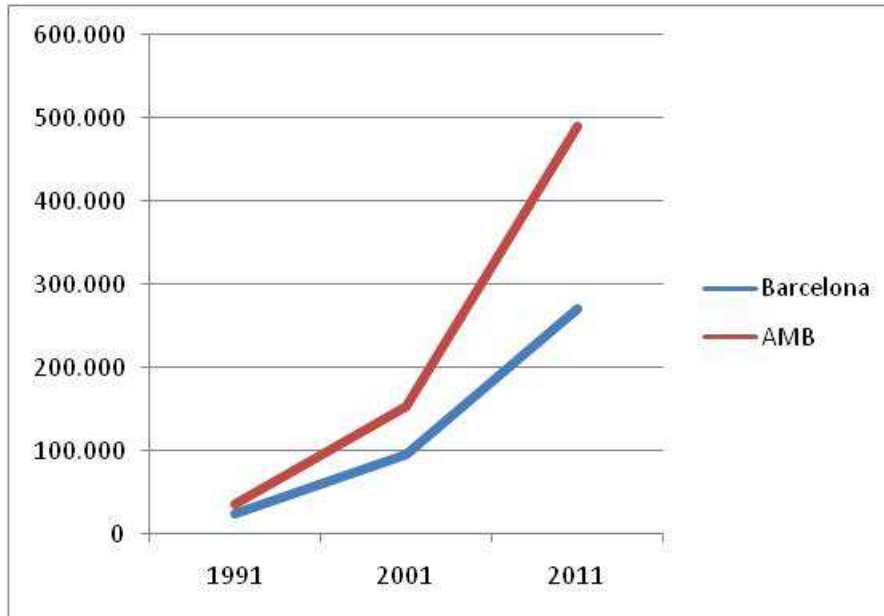
A partir del año 2000 se producen dos fenómenos simultáneos. Por un lado, la llegada de población extranjera a las ciudades centrales: en Barcelona, representaron el 17,5% de la población total en 2012. Gracias al flujo migratorio extranjero, la población de Barcelona se ha estabilizado alrededor de 1,6 millones de habitantes. A pesar de la crisis, la población no ha disminuido. Por otro, un incremento de población en las periferias con modelos de baja densidad y un gran consumo de suelo. Esta tendencia es especialmente visible en el período 2000-2010. Con la crisis económica, la urbanización de la región metropolitana de Barcelona se detiene.

Gráfico 2-1. Evolución población 2007-2012 Barcelona y Área metropolitana de Barcelona



Fuente: Área metropolitana de Barcelona, 2013

Gráfico 2-2. Evolución población extranjera 1991-2011 Barcelona y Área metropolitana de Barcelona



Fuente: Área metropolitana de Barcelona, 2013

Tradicionalmente, la sociedad española y catalana se ha caracterizado por una débil movilidad residencial. Sin embargo, esto ha cambiado en la última década, con un aumento de la movilidad que se puede describir como “del interior al exterior y de lo grande a lo pequeño” (Alberich, 2010). En el caso de Barcelona, observamos un aumento de los flujos migratorios de la ciudad y su área metropolitana hacia la región metropolitana y zonas interiores de Catalunya, así como de grandes ciudades a más pequeñas.

A pesar de la llegada de nueva inmigración, la ciudad de Barcelona sigue siendo la ciudad del área metropolitana con mayor índice de envejecimiento, con un 20% de población mayor de 65 años<sup>1</sup>. En efecto, el crecimiento metropolitano, gracias a las infraestructuras y redes de transporte, se ha traducido por la salida de la ciudad de parejas y familias jóvenes que buscan viviendas con precios más asequibles. Además, el “éxodo” metropolitano ha sido protagonizado principalmente por las clases medias (Subirats, 2012). Aún así, en 2010 Barcelona era la tercera ciudad del AMB con mayor renta familiar disponible<sup>2</sup>. Esta media, sin embargo, esconde las desigualdades existentes en el interior de la ciudad, que se han agudizado con los efectos de la crisis económica. Después de unos años de disminución de las desigualdades entre territorios de la ciudad<sup>3</sup>, la desigualdad entre barrios ricos (Pedralbes, Les Tres Torres, Sant Gervasi) y pobres (Can Peguera, Baró de Viver, Trinitat Nova) ha crecido desde 2008. Según datos del Departamento de Estadística del Ayuntamiento, la renta de los distritos que están por encima de la media de la ciudad ha subido en los últimos cinco

años y la de los que están por debajo ha caído, aumentando la brecha entre ricos y pobres.

El análisis de los efectos de la crisis económica sobre la población muestra un impacto mayor para los trabajadores sin contrato estable y sin estudios superiores. También muestra cómo el trabajo en los hombres se ha precarizado más que el de las mujeres, quienes continúan, sin embargo, teniendo trabajos más precarios y con menos sueldo (Trullén et al, 2013). En el contexto de recortes en las prestaciones sociales, el riesgo de exclusión social y pobreza infantil se ha disparado. Según el informante clave del área de Calidad de Vida, Igualdad y Deporte del Ayuntamiento, el perfil de usuario que precisa de la atención de los servicios sociales ha cambiado. Mientras que antes de la crisis se trataba de un perfil de persona mayor, sola y mayoritariamente mujer, ahora se trata de familias con los progenitores en situación de desempleo con la prestación agotada y sin ningún tipo de ingreso. Desde el área se valora que el núcleo de población en situación de vulnerabilidad en la ciudad de Barcelona ha pasado de ser del 18% antes de la crisis al 24% actualmente. Esto puede explicar cierto “retraso” en el impacto según el dato que hasta el 2013 el área de servicios sociales no había tenido directamente un incremento destacable de la demanda.

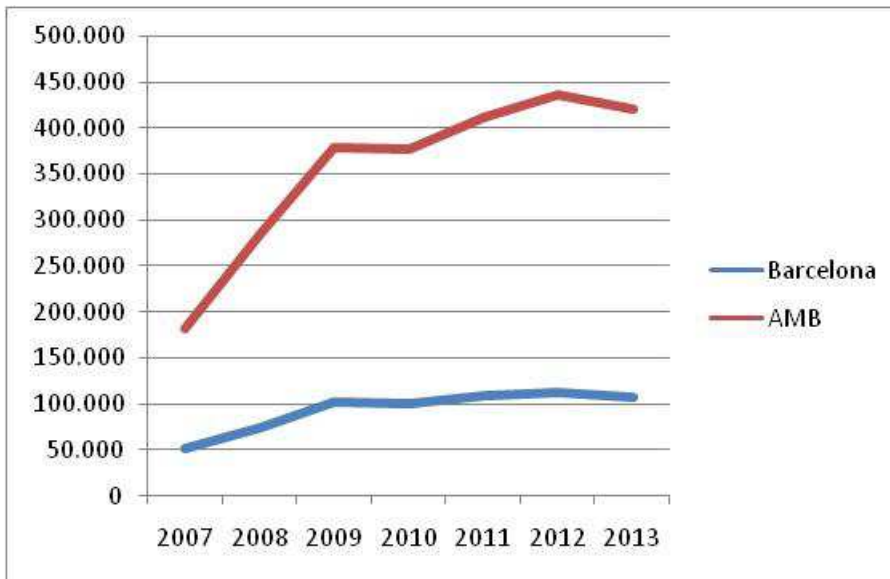
Mientras tanto, la situación de necesidad y el resto de las redes de solidaridad (tanto familia como organizaciones asistenciales como Cáritas o Cruz Roja) habían ido conteniendo la demanda de recursos. Por parte del Ayuntamiento, el compromiso social se está manteniendo. Por un lado, ha aumentado el presupuesto destinado a esta cuestión y, además, el área de servicios sociales no cuenta con techo presupuestario dada la actual situación de emergencia social. En segundo lugar, la colaboración con el tercer sector social se mantiene y fortalece en el seno del Acuerdo Ciudadano como estrategia compartida entre el sector público y el privado para desarrollar el Plan de Inclusión Social de Barcelona 2012-2015. Y, por último, cabe destacar el mantenimiento y ampliación del parque de viviendas sociales público, que si bien todo apunta que es insuficiente, sí que al menos hay cierta intención de ampliar las líneas de intervención<sup>4</sup>.

## 2.2 Ámbito Económico

Tanto la ciudad de Barcelona como su área metropolitana han sufrido una intensa destrucción del empleo y un aumento continuo del paro como efecto de la crisis económica, especialmente en sectores ligados a la construcción y la industria. Sin embargo, existen claras diferencias entre la ciudad de Barcelona y el resto del área metropolitana. La capital ha sufrido una caída de la tasa de empleo más suave que el resto de municipios y tiene una tasa menor de paro. Por ejemplo, la tasa de paro en Barcelona ha pasado del 7,4% al 16,9% entre 2006 y 2011, a diferencia del resto de municipios del AMB, donde el paro pasó del 8,5% al 24% (Trullén et al, 2013: 14). La diferencia entre Barcelona ciudad y su aglomeración metropolitana (formada por 165

municipios) es aún más acusada en relación a la evolución del número de parados (ver gráfico 2-1).

Tabla 2-1. Evolución del número de parados 2007-2013 Barcelona y Aglomeración metropolitana de Barcelona



Fuente: Instituto de Estadística de Catalunya (con datos de la EPA)

El hecho que Barcelona esté soportando relativamente mejor los efectos de la crisis se debe a dos fenómenos iniciados en períodos anteriores. Por un lado, su economía saneada y un alto nivel de fiscalidad, un aspecto destacado por la mayoría de personas entrevistadas. Por el otro, al cambio de modelo económico de períodos anteriores, basado en un sistema productivo más orientado a los mercados exteriores que a los interiores. Los indicadores muestran que la pérdida de empleo en el período 2006-2011 se concentra esencialmente en los sectores de la construcción y de la industria, mientras que el sector terciario ha sido el único capaz de generar ocupación durante este periodo. Incluso con un tímido aumento neto del empleo por influencia del factor turístico. Un dato significativo es que casi el 90% de los trabajadores residentes en Barcelona están ocupados en el sector servicios (88,2% %), a diferencia del resto del área metropolitana (Trullén et al, 2013: 17) (ver Tabla 2-2).

Tabla 2-2. Barcelona y su área metropolitana (AMB) en cifras

	Barcelona	AMB (sin Barcelona)
Presupuesto (2012) en millones de euros	2 326	577,5*
% población ocupada en Servicios (2011)	88,2	76,3
% población ocupada en Industria (2011)	8,0	17,4
% población ocupada en Construcción (2011)	3,5	6,1
Tasa de desempleo (2T 2013)	18,5	24

\*Esta cifra incluye la ciudad de Barcelona.

Fuentes: Trullén et al, 2013; Instituto de Estadística de Catalunya.

Esta situación económica “privilegiada” -si se compara con el resto de municipios- explica que, en el año 2012, el Ayuntamiento de Barcelona ha concluido el ejercicio con déficit cero, paga a 30 días a sus proveedores y ha aumentado el nivel de ahorro bruto (Observatori Barcelona, 2013: 2). De hecho, el Ayuntamiento de Barcelona ha prestado dinero al Gobierno de la Generalitat, liderado también por CiU desde 2010<sup>5</sup>.

Tradicionalmente, la ciudad de Barcelona ha jugado la carta de la internacionalización y los grandes eventos como estrategia de desarrollo de ciudad (Whitehead, 2010; Martí-Costa et al, 2011). En este sentido, la ciudad dispone de un potencial logístico gracias al puerto, el aeropuerto, la Zona Franca, la Fira de Barcelona y Mercabarna concentrados en un espacio reducido y bien ubicado. El actual mandato no se ha alejado de estas tendencias y sigue apostando por potenciar la competitividad económica de la ciudad a través del turismo, la cultura, el conocimiento, la creatividad y la innovación. Así, se ha potenciado la capitalidad mundial de la tecnología móvil (hasta 2018), la celebración de eventos deportivos (como los X-Games de deportes extremos o el Mundial de Natación), de congresos internacionales y proyectos culturales (Born Centre Cultural, la Fabra i Coats, Barcelona capital de conciertos y festivales, etc.).

Con el objetivo de mejorar la internacionalización de la ciudad, el Ayuntamiento ha creado una oficina (*Barcelona Growth*), encargada de promover y gestionar la “Marca Barcelona”. De hecho, el proceso de *brandification* de la ciudad ha culminado en el registro, por parte del Ayuntamiento, de “Barcelona” como marca. A partir de esta nueva regulación, el uso de la palabra “Barcelona” en cualquier producto deberá ser supervisado y aceptado por el Consistorio. En este punto es interesante destacar que la plataforma “civil”, enteramente privada, “Barcelona Global”, es quien operativamente se encarga de la protección de la marca por delegación del Ayuntamiento<sup>6</sup>.

<sup>5</sup>[http://ccaa.elpais.com/ccaa/2012/08/14/catalunya/1344967268\\_826421.html](http://ccaa.elpais.com/ccaa/2012/08/14/catalunya/1344967268_826421.html)

<sup>6</sup>La gestión de la « Marca Barcelona » se ha visto envuelta en un contencioso con el Gobierno central por razones competenciales que aún no se ha resuelto. Además, según La Vanguardia del 22 de enero 2014, el Ayuntamiento prevé crear un nuevo organismo público-privado para gestionar la marca, así que puede

Otras medidas para potenciar la competitividad de la ciudad dentro del proceso de internacionalización de la economía de la ciudad se establecen en el Marco Estratégico del Ayuntamiento de Barcelona 2012-2015. Por ejemplo, se quieren impulsar los sectores emergentes de gran valor añadido, generar las condiciones para atraer capital para invertir en la ciudad, dar apoyo a pymes y autónomos y ser una ciudad *business friendly*. Como propuestas concretas, se propone crear la Oficina de Atención a la Empresa (dirigida a empresas locales y extranjeras y pensada como un *front office* para la relación entre las empresas y la administración y delegada en lo operativo a la Cámara de Comercio), implantar una Zona Franca de Emprendedores (una zona libre de impuestos para proyectos con potencial relacionados con las tecnologías móviles) y crear el Barcelona *Data Resource Center* (un espacio innovador para presentar la ciudad desde la perspectiva empresarial y económica ofreciendo datos vinculados a la economía local). Si bien estas líneas son de continuidad de gestiones anteriores, sí que se puede identificar una presencia mayor del discurso empresarial asociado a las escuelas de negocio de la ciudad, que ejercen y dotan de estrategias de promoción económica a la nueva gestión.

La industria del turismo sigue siendo uno de los pilares de la economía barcelonesa y todo indica que así continuará: en 2012, se batieron todos los récords con 7,4 millones de visitantes y 16 millones de pernoctaciones (Observatori Barcelona, 2013: 2). La reciente modificación del plan de usos de Ciutat Vella, en el centro histórico de la ciudad, facilitará la creación de más plazas hoteleras y la legalización de apartamentos turísticos, confirmando la apuesta del gobierno de la ciudad por esta estrategia. Sin embargo, esto también ha generado tensiones con los movimientos vecinales de la zona que reaccionan a la creciente presión de la economía del turismo con impacto en los usos de espacios públicos, el valor de pisos, precios, el predominio de servicios para el turismo en detrimento de otros para la vida cotidiana de sus habitantes.

---

#### Barcelona *Smart City*

El tema de las nuevas tecnologías aplicadas a la gestión de los servicios urbanos es una de las estrategias diferenciadoras del alcalde Trias, elegido en 2011. Así, el nuevo gobierno quiere convertir Barcelona en un referente mundial de las *“smart city”*. Barcelona se ha erigido como sede del *Smart City Expo World Congress* y en el distrito 22@ (ahora nombrado *Smart City Campus*) se ubican empresas relacionadas con las nuevas tecnologías (edificio Media-TIC, una sede de Cisco, una sede del Banco Mundial y de la ONU para la resiliencia urbana). La ciudad también pretende desarrollar un *City Protocol* que se convierta en referente para las ciudades que quieran aplicar políticas “inteligentes”. Además, se han firmado numerosos convenios con grandes empresas (IBM, Indra, Cisco, Abertis Telecom, Schneider electric, GDF Suez, Endesa) para transformar la gestión de los servicios urbanos en más inteligente. Es aún pronto para evaluar esta cooperación pero parece que estas compañías tienen más influencia que antes en la definición de la visión y modelo de la ciudad. En este sentido, la oposición a la *Smart City* aglutina los discursos críticos.

---

haber cambios al respecto.  
<http://www.lavanguardia.com/local/barcelona/20140122/54399399170/agencia-publica-privada-gestionara-marca-barcelona.html> [acceso el 23 de enero de 2014].



---

#### Del Plan de Usos al *Plan de Abusos* de Ciutat Vella

El Plan Especial de Establecimientos de Pública Concurrencia y Otras Actividades de Ciutat Vella (Plan de Usos) es una herramienta urbanística que permite regular la implantación de determinadas actividades económicas en el territorio. Hasta junio del 2013, el Plan de Usos que regulaba el distrito de Ciutat Vella, con sus cuatro barrios: el Raval, el Gòtic, La Barceloneta y Sant Pere, Santa Caterina i la Ribera y que se había aprobado en el año 2010 pretendía hacer medianamente compatible la convivencia entre los residentes de la zona y el sector turístico. Sin embargo, en julio del 2013, el nuevo gobierno municipal de Xavier Trias y los ediles del PP, obtuvieron la mayoría para modificarlo y así abrir el coto a partir de la reducción de restricciones a las licencias hoteleras y hosteleras. La reforma del Plan contó con el apoyo<sup>7</sup> del Gremio de Hoteleros y la oposición del resto de grupos que componen el Pleno del Ayuntamiento (PSC, ICV, ERC i UpB) así como de la Federación de Asociaciones de Vecinos de Barcelona<sup>8</sup> y la Xarxa Veïnal<sup>9</sup>.

De tal manera que de 252<sup>10</sup> hoteles y pensiones, (lo que supone unas 17.000<sup>11</sup> plazas hoteleras) el ayuntamiento ya prevé 11<sup>12</sup> más y tiene catalogado otros 400<sup>13</sup> edificios que podrían ser convertidos en Hoteles.

Entre enero y septiembre del 2013<sup>14</sup> visitaron la ciudad unas 5.754.172 personas lo que supone una media de unas 640.000 personas más al mes, las cuales concentran buena parte de las actividades en dicho distrito. En los 4,4 km<sup>2</sup> que mide el distrito están empadronadas unas 105.000 personas<sup>15</sup> (año 2012), siendo el distrito con la densidad más alta de la ciudad (24.086 Hab/km<sup>2</sup><sup>16</sup>). La presión que sufren los vecinos es evidente, y la reforma del Plan de Usos supone un empeoramiento creciente de las condiciones de vida de éstos a favor de los intereses del sector hotelero.

---

<sup>7</sup>[http://ccaa.elpais.com/ccaa/2013/10/11/catalunya/1381517966\\_894545.html](http://ccaa.elpais.com/ccaa/2013/10/11/catalunya/1381517966_894545.html)<http://www.lavanguardia.com/local/barcelona/20130424/54372789783/hoteleros-barcelona-ven-bueno-sensato-plan-de-usos-ciutat-vella.html>

<sup>8</sup><http://www.lavanguardia.com/local/barcelona/20130423/54372745958/la-favb-teme-la-dinamica-liberalizadora-de-la-modificacion-del-plan-de-usos-de-ciutat-vella.html>

<sup>9</sup>[http://ccaa.elpais.com/ccaa/2013/04/24/catalunya/1366837624\\_489452.html](http://ccaa.elpais.com/ccaa/2013/04/24/catalunya/1366837624_489452.html)

<sup>10</sup><http://www.elperiodico.com/es/noticias/barcelona/20101101/nuevo-plan-usos-ciutat-vella-entra-vigor/569253.shtml>

<sup>11</sup>[http://ccaa.elpais.com/ccaa/2013/10/10/catalunya/1381437704\\_567308.html](http://ccaa.elpais.com/ccaa/2013/10/10/catalunya/1381437704_567308.html)

<sup>12</sup>[http://ccaa.elpais.com/ccaa/2013/10/11/catalunya/1381517966\\_894545.html](http://ccaa.elpais.com/ccaa/2013/10/11/catalunya/1381517966_894545.html)

<sup>13</sup>[http://www.hosteltur.com/147610\\_casi-400-edificios-catalogados-ciutat-vella-podran-albergar-hotel.html](http://www.hosteltur.com/147610_casi-400-edificios-catalogados-ciutat-vella-podran-albergar-hotel.html)

<sup>14</sup>Fuente: Estadísticas de turismo en Barcelona y provincia. Publicación elaborada por Turisme de Barcelona y la Diputació de Barcelona

<sup>15</sup>Desde 2006 la población ha descendido un 11%.Fuente:Padrón Municipal de Habitantes Departament d'Estadística. Ajuntament de Barcelona.

<sup>16</sup>Departament d'Estadística. Ajuntament de Barcelona.



## 2.3 Ámbito Gobierno y Gobernanza

Políticamente, Barcelona es la capital de Catalunya y concentra las sedes del parlamento, gobierno y administración catalanas. La ciudad está descentralizada en 10 distritos, que ofrecen los servicios de proximidad. Las elecciones municipales de 2011 supusieron un cambio histórico para el gobierno barcelonés, ya que pusieron fin a la hegemonía ininterrumpida de alcaldes socialistas desde 1979. La victoria de Convergència i Unió (CiU) significó la elección de Xavier Trias como alcalde. Sin embargo, se trata de un gobierno en minoría y CiU ha necesitado pactar con la oposición para ejecutar los proyectos, como por ejemplo la remodelación de la Plaza de las Glorias o la transformación de la Marina del Port Vell.

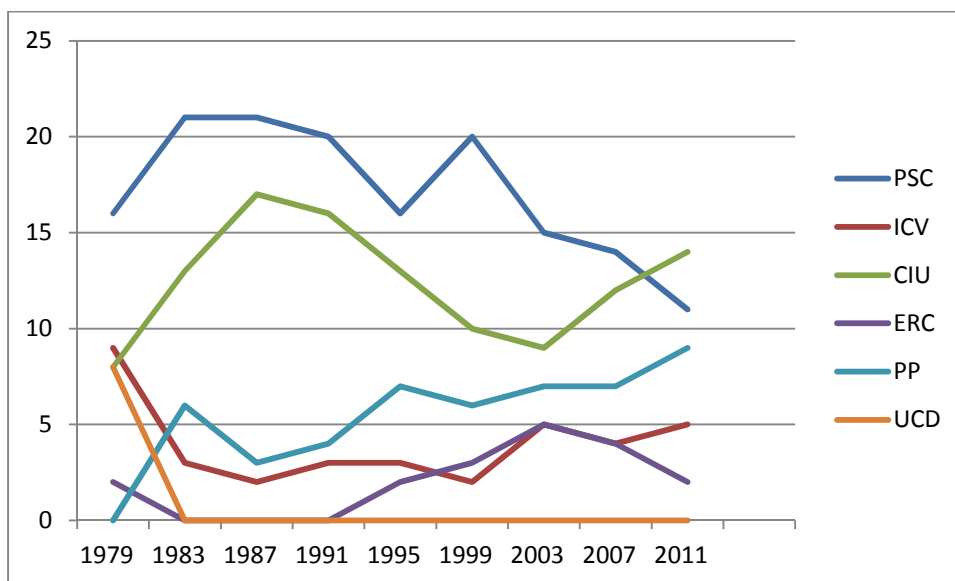
A escala metropolitana, Barcelona y los municipios de la primera corona o área metropolitana han cooperado desde los años 1970s, pasando por distintas fases con mayor o menor grado de institucionalización (para los detalles, ver Tomàs, 2010). Después de una época de fragmentación institucional y cooperación entre municipios a través de agencias sectoriales, en 2010 el Parlamento catalán aprobó la Ley del Área Metropolitana de Barcelona. En funcionamiento después de las elecciones locales de 2011, la AMB, presidida por el alcalde de Barcelona, tiene competencias de coordinación y gestión de los servicios de transporte público, reciclaje y agua, así como competencias en urbanismo, desarrollo económico y cohesión social.

En relación al peso de los actores, se observa una mayor presencia de actores privados en lo público a través de nuevos modelos de vinculación tal como el que hace referencia a la protección de la marca Barcelona a través de Barcelona Global, o el programa de asesoría empresarial que se hará a través de la Cámara de Comercio. El desarrollo de la *Smart City* también ha favorecido el crecimiento del peso de los actores ligados a las grandes empresas. La gestión público-privado en forma de consorcios, institutos y empresas de capital mixto ha caracterizado la forma de hacer en la ciudad desde la organización de las olimpiadas, pero en los últimos años parece haber un desplazamiento de fuerzas hacia una mayor influencia de lo privado en esta relación. Como ejemplo, el Consorcio de Turismo, donde el sector privado suma el 51% de las votaciones. Además, se ha producido la privatización de algunas empresas municipales como la Sociedad de aparcamientos municipales y la conversión de la Agencia Metropolitana de Saneamiento del agua hacia una empresa mixta con 85% de capital privado, en manos de la Compañía Aguas de Barcelona, S.A.

En relación a los movimientos alternativos, observamos la proliferación de grupos relacionados con el movimiento del 15M que han ido formándose en los distintos barrios de la ciudad. También, a escala barrial, han surgido nuevos espacios de encuentro como los huertos urbanos y nuevos centros sociales. A escala de ciudad, destacamos las movilizaciones a favor de la educación pública de 0 a 3 años. Algunos barrios han sido especialmente prolíficos en aglutinar las visiones críticas en una plataforma, como *Nou Barris cabrejada*. Iniciativas como la remodelación de espacios industriales abandonados en centros culturales o solares vacíos en jardines urbanos forman parte del escenario actual, aunque son marginales en términos de las

relaciones de poder. Asimismo, la Plataforma de Afectados por la Hipoteca se ha erigido como un movimiento social icono del contexto de crisis económica.

Gráfico 2-3. .Evolución de los Concejales según partidos políticos 1979-2011



Fuente: Departamento de Estadística del Ajuntament de Barcelona

## 2.4 Ámbito Desarrollo Urbano y Hábitat

En términos urbanísticos, la “austeridad” como consecuencia de la crisis económica ha generado un freno evidente en las grandes obras e infraestructuras que caracterizan a los períodos anteriores de la ciudad. Por ejemplo, grandes reformas como la Plaza de las Glorias se han rediseñado a una menor escala o se han aplazado grandes infraestructuras como la construcción de la Línea 9 del metro que debía cruzar toda la ciudad y unirla con el aeropuerto. De todas formas, recientemente se ha aprobado un ambicioso plan de obras para remodelar vías centrales de la ciudad (Paralelo, Balmes, Diagonal, etc.) para hacerlas más atractivas para el comercio. Como hemos explicado anteriormente, el modelo de ciudad inteligente apoya su discurso en el desarrollo sostenible y en la ciudad consolidada, buscando la mejor eficiencia en la gestión de los servicios urbanos. En este sentido, el Ayuntamiento se ha reorganizado en torno a una concejalía de Hábitat Urbano para coordinar todas las políticas urbanísticas, medio ambientales y relacionadas con las nuevas tecnologías, para ir en la dirección de una ciudad más autosuficiente.

Otro efecto de la crisis económica implica una ralentización de las obras en su diseño y ejecución, por lo que se comienza a plantear el “urbanismo del mientras tanto” con

intervenciones más efímeras o usos temporales de espacios inacabados en los que el Ayuntamiento parece ceder protagonismo a entidades, organizaciones civiles, plataformas vecinales, etc. En esta línea podemos pensar en el “Pla Buits” con clara inspiración en experiencias como “Esto no es un solar” que hacen sesión temporal de usos de espacios en los que aún no se puede intervenir.

Algunos proyectos liderados por el nuevo Ayuntamiento han generado polémica, como la reconversión de la Marina del Port Vell en un puerto de lujo. Este proyecto, unido a la construcción de una delegación del Museo Hermitage en el puerto, representa un paso más en la orientación de la ciudad hacia las industrias del turismo y del ocio.

### 3. Los marcos interpretativos en el caso de Barcelona

Con el objetivo de conocer las interpretaciones y formas con las que las diferentes posiciones políticas e institucionales están afrontando el cambio social actual en la ciudad de Barcelona, se analizan los marcos interpretativos sobre la crisis, su impacto y las respuestas políticas propuestas a través de los discursos de 21 entrevistas a informantes clave. El perfil de los entrevistados es diverso y abarca un amplio abanico ideológico y sectorial, que va desde los representantes de todas las fuerzas políticas que componen el pleno del Ayuntamiento de Barcelona; expertos y técnicos institucionales de diferentes orientaciones, a integrantes de movimientos sociales críticos y plataformas con mayor o menor grado de institucionalización.

La metodología adoptada es la de análisis de marcos, el también llamado *framing* se entiende como el “proceso mediante el cual la gente desarrolla una conceptualización particular de un asunto o reorienta su pensamiento sobre un asunto” (Chong y Druckman, 2007: 104; citado por Viejo, 2008). Concretamente seguiremos el trabajo de Sow y Benford (2000), quienes si bien lo aplican al estudio de los movimientos sociales, desarrollan conceptos centrales para analizar cualquier proceso decisional colectivo. Ellos sostienen que la construcción de todo marco interpretativo necesita tres “*coreframingtasks*” que implica: (1) un diagnóstico de la situación en que el actor se encuentra, (2) el pronóstico de aquello que podrá llegar a ocurrir, y (3) la motivación necesaria para decidirse a actuar. Sin estas tres tareas, que enmarcan toda coyuntura, no resultaría posible adoptar decisión alguna.

En el caso de la ciudad de Barcelona, encontramos tres tipos de problemas en torno a los cuales giran los marcos interpretativos. Por un lado la crisis, por otro el conflicto soberanista<sup>17</sup>, y por último el actual modelo de ciudad. Sin embargo, lo que atraviesa todos los marcos, sin importar la posición política e institucional, es la idea de que la crisis en Barcelona no es tan grave como en otras ciudades del país. Este consenso

ampliamente compartido traslada la variable de cambio hacia la novedad de la gestión de CiU en el gobierno de la ciudad.

En el caso de la crisis identificamos tres marcos de significado a través de los cuales se articula el diagnóstico, el pronóstico y las motivaciones: el marco de la competitividad; el de las políticas neoliberales como problema y el de la crisis social. Por otro lado, presentamos el marco interpretativo que desarrolla su argumentación y respuestas a través de la búsqueda de la soberanía de Catalunya. En cuanto a los marcos sobre el modelo de ciudad identificamos dos que parten de posiciones aparentemente antagónicas. Para el que denominamos “ciudad desregulada” el problema se centra en la excesiva regulación y burocratización de los asuntos económicos. De allí que las respuestas que se propongan impulsen la apertura y la desregulación para los emprendimientos empresariales privados. Desde una óptica inversa, el marco que llamamos *ciudad cohesionada* articula el diagnóstico del problema en lo que es la apropiación creciente de los bienes comunes y simbólicos de la ciudad en favor de unos intereses privados cuyo beneficio difícilmente se distribuye de la misma manera que se apropian dichos recursos.

### 3.1 Marcos sobre el problema crisis: ¿Qué crisis?

#### 3.1.1 Marco 1: Crisis de competitividad

##### ***Diagnóstico:***

El marco que denominamos de “crisis de competitividad” sitúa la crisis en un proceso de desvinculación de la economía europea –y por tanto española- de las lógicas competitivas que rigen la economía globalizada. La falta de modernización explicaría la obsolescencia de la economía dependiente del sector de la construcción y las dificultades de ser competitivo en el *mercado global* dada la ausencia del desarrollo de sectores innovadores. La situación actual y la prolongación de la crisis en el tiempo, se entendería como un momento de cambio o transición hacia ese futuro de modernización económica.

“Qué ocurre que nuestros productos no son tan competitivos como otros países y tenemos evidentemente mucha mayor competencia y estos otros países van, van mejorando su, su, bueno, su número de patentes, sus universidades, sus centros de producción y ya no es lo que era hace 15 o 20 años. Esto provoca que Europa se pueda sumir en una crisis. ¿Por qué? Porque o pasamos a ser mucho más competitivos o otros simplemente en el mercado global nos pasan la mano por la cara”. B\_P1

En este sentido, la crisis en España sería resultado de una excesiva dependencia de un sector -el de la construcción- con un valor añadido muy bajo y desvinculado de los flujos del mercado global. Así España, como el resto de la economía europea, estaría

pagando el coste de la falta de modernización de los sectores productivos y su débil vinculación a la llamada *economía del conocimiento*.

“Yo pienso que España nunca ha tenido un modelo de crecimiento de verdad más allá del modelo de la construcción. Hemos crecido siempre sobre el hacer carreteras y casas y casas y carreteras. Y esto con fondos europeos mucho tiempo, y realmente te das cuenta que el modo productivo nuestro es muy simple, poco basado en innovación, poco basado en emprendedor, y que provoca que vengan un millón y medio de habitantes de más en 8 años, en Catalunya, en muy poco tiempo. ¿Para hacer qué? Construcción. B\_T2

En cuanto a los afectados por la crisis de la construcción y la ausencia de alternativas competitivas, destacan por un lado, los mayores de cuarenta años que ya no se podrán insertar nuevamente y, por el otro, los jóvenes con serias dificultades para entrar en el mercado de trabajo. El paro produce a su vez una disminución en el consumo, la recaudación de impuestos y un mayor gasto social, lo que alargará aún más la crisis en el tiempo. En el fondo a lo que se está refiriendo es que la crisis significa una ruptura en el proceso de reproducción social y el fin de una movilidad social ascendente en la que se sustentaba el sistema de incentivos simbólicos y materiales del que se sirve el modelo económico liberal.

“a los mayores de 55 años que nadie les da trabajo y pierden el trabajo que tienen y, por tanto, esto es el efecto directo de la crisis, y por otra parte, a los jóvenes, que no es que pierdan el trabajo, es que no llegan a encontrarlo. Y por lo tanto, a edades jóvenes pero avanzadas de juventud no consiguen estabilizar su marco laboral. .... si no tienen trabajo no gastan y por lo tanto el consumo se hunde.” B\_P2

A esta primera lectura sobre los expulsados del mercado de trabajo se une aquella que tiene en cuenta los costes de la crisis según clase social. De esta lectura cabe destacar dos aspectos, por un lado la distribución generalizada de los costes de la crisis sobre toda la población. En este sentido el grado de impacto sería inversamente proporcional al nivel de renta, entendiendo siempre que el problema está afectando a *todos* de alguna forma u otra.

“Para mí, la crisis afecta, quitando colectivos muy concretos o personas que siempre en situaciones de crisis saben encontrar oportunidades y saben sacar negocios nuevos, en general la crisis afecta a todo el mundo. Lo que pasa que la crisis evidentemente lo más sangrante son los colectivos más cercanos a la exclusión social que entonces pasan a la exclusión social. B\_P1

Por otro lado, al aumento de las desigualdades, como un efecto inevitable y que estaría afectando sobre todo a determinadas clases medias.

“Todas las crisis generan este punto de inequidad, pero es distinta esta vez. No sólo es una inequidad. Porque hoy hay una clase media que está en una franja muy vulnerable para pasar a la pobreza. La gran diferencia de esta crisis es que antes tenías una clase pobre y ahora tienes una gran masa de clase media con un riesgo de pasar a ser clase

pobre inmediata. Porque has hecho una mala inversión, has tenido mala suerte, porque compraste mal el piso en el peor momento. Por lo que sea, y no tienes soporte familiar, te puedes pasar de la clase media a la no clase media". B\_T2

Respecto a las responsabilidades de la crisis, en los discursos aparecen diferentes procesos de atribución en los que, por una forma u otra, el resultado es la absolución moral de los posibles responsables económicos y políticos de la crisis. Estos procesos son los siguientes: en primer lugar, se da una *multi culpabilidad* de los responsables institucionales, políticos y económicos, en un tono que lo que verdad denota es una irresponsabilidad compartida, que al ser compartida es más fácil de justificar moralmente.

Aquí, ahora a toro pasado todo el mundo le gusta ponerse medallas, y decir yo lo sabía, yo lo decía. Pero en esos años lo decía bastante poca gente y si lo decían algunos pues no se les oía porque quizás los grandes medios de comunicación pues tampoco le daban mucha relevancia si es que había gente que lo decía. Los ayuntamientos porque ha sido una gran fuente de financiación, de ayuntamientos y comunidades autónomas, y también del Estado por ejemplo por el IVA, pero los ayuntamientos de manera brutal, de manera brutal. Los particulares porque se han sobre endeudado con unas perspectivas siempre al alza, sin pensaren que puede ser al alza o no. Y los bancos porque sus departamentos de riesgos han hecho dejación de sus funciones de manera alarmante y evidentemente también el supervisor de los bancos. Al final todo el mundo tiene que rendir cuentas ante tal y en este caso el Banco de España tampoco ha sido todo lo dirigente que debería haber sido" B\_P1

En segundo lugar, se justifica la evasión de las responsabilidades por la inconsciencia sobre la gravedad del problema o los posibles efectos.

Sobre el impacto de la crisis en la ciudad si bien hay un reconocimiento sobre la gravedad de la crisis económica, lo que destaca, es la alineación de los diferentes marcos en una valoración del impacto de la crisis en Barcelona como leve en comparación con el resto de ciudades del país.

En este sentido, vemos como hay ciertos elementos que aparecen reiteradamente: a) la diversificación de la economía local, lo que favoreció una dependencia limitada del sector de la construcción; b) la emergencia del sector del turismo como motor económico sustitutivo, y c) la ausencia de deuda pública del Ayuntamiento. Estos tres factores aparecerán en todos los marcos, y en el análisis del modelo de ciudad, como veremos más adelante, serán claves en sus conexiones y conflictos para legitimar un modelo u otro.

"En este contexto Barcelona probablemente soporta mejor la crisis (...). Barcelona soporta mejor la crisis porque es una economía diversificada, mucho más diversificada que otras; con un turismo que ha tirado muy bien durante estos años, representa el 18 % o 15% del PIB... En Barcelona hay 107.000 parados, casi un 16% de tasa. Y dentro de todo,

yo pienso que Barcelona aguanta bien dentro de lo que significa toda esta crisis.” B\_T2

### ***Pronóstico en la ciudad***

En el marco de la crisis como falta de competitividad hay una serie de elementos claves relacionados con el modelo urbano.

El primer elemento que se propone desde este marco es la cuestión de la industria. La reindustrialización aparece como la vía a través de la cual el país volverá a ser competitivo globalmente. Se trata de una industria relacionada con la economía del conocimiento y enfocada continuamente a conceptos de *innovación o talento*. El hincapié en este sentido no se hace tanto en qué sectores económicos hay que desarrollar, sino en conceptos paraguas que hacen referencia a una serie de atributos que deberán contenerlos estos sectores, más que en su dimensión sustantiva. En este marco, los protagonistas en el camino hacia la modernización económica y la formación de una industria innovadora son los llamados *emprendedores*.

“Crear industria no es una cuestión fácil, no es una cuestión de un día para otro ni lo tiene que hacer la administración, lo tiene que hacer emprendedores, pequeños emprendedores que si las cosas van bien, van a aumentando su negocio van aumentando sus empresas, lo que empieza en una empresa de dos, de cuatro, de 8, puede acabar siendo Inditex o puede acabar siendo Mango” B\_P1

Pero para ello, para que emerja esta nueva clase de agentes económicos se hace necesario cierto cambio de *mentalidad*, un cambio que en realidad remite a la formación de subjetividades.

“Un conocido profesor de una universidad americana hace unos años, igual hace 5 o 6, explicaba un ejemplo: el 70% de sus alumnos querían ser Bill Gates y en cambio aquí (también es profesor aquí) el 70% de sus alumnos querían trabajar en La Caixa. Y claro eso es un poco el cambio de mentalidad. Quizás ahora, al haber las crisis hace mover un poco los cimientos de todo ya que también hace pensar a la gente, bastante, en porqué pasan las cosas y en cómo pueden mejorar” B\_P1

En este sentido, el rol de la administración, en especial la local, es crucial para favorecer esta nueva clase económica a la vez que debe acompañarse de cierta relajación del papel de regulador burocrático, propio del marco keynesiano.

“Qué instrumentos tenemos de política económica, pues mira: hacer fácil las cosas a los ciudadanos, que cuando un ciudadano quiere hacer un tipo de actividad económica la pueda hacer rápidamente y sin demasiados problemas por parte de la administración local. Algún tipo de ayudas que se puedan prestar digamos a las empresas cuando empiezan, esto es las políticas económicas que hay... hay una política económica muy importante que es crear un marco de confianza, esto sí que lo podemos hacer nosotros, y esto es lo que está pasando hoy en Barcelona.” B\_P3



La apuesta por el retorno de la industria en los límites de la ciudad quizá representa uno de los cambios significativos en relación al modelo urbano, y no solo por la necesidad de generar una determinada actividad económica capaz de superar la crisis, también y no menos importante, por la intención política de posicionar la ciudad en la economía global. En este sentido, aparece continuamente referenciado una supuesta liga de ciudades en la que Barcelona competiría por ubicarse como enclave de innovación, creatividad y talento. La cuestión de las *Smart Cities* tiene que ver con esta idea de ciudad innovadora.

“Es muy fácil, en una ciudad como Barcelona, con infraestructuras, turismo, equilibrio social importante, probablemente si piensas donde está el reto o donde hemos perdido plumas, es en la industria. En la industria en transformación. Aparece una oportunidad que es la del S.XXI que es la nueva industria vinculada a las nuevas tecnologías, el *Mobile World Capital* es una oportunidad para que Barcelona sea vista en el mundo como el *Silicon Valley* de Europa. Es decir nosotros con el *Mobile, World Capital*, la intención no sólo es, aparte de lo que se genera alrededor de esta industria del móvil que lo que tiene que venir es espectacular, que seamos vistos en el mundo como un sitio donde es posible, donde somos líderes de una nueva industria limpia”. B\_T2

Esto supone un cambio sustantivo no solo en los atributos simbólicos de la marca ciudad. La categoría *cohesión social* como característica fundamental del modelo Barcelona va sustituyéndose por el de ciudad *creativa*, en clara sintonía con el modelo urbano promulgado por Richard Florida.

“Y por tanto, la oportunidad que tenemos claramente es la de posicionar Barcelona entre las Top Ten mundiales. Y por tanto, allí hay una visión explícita de jugar la Champions League de las ciudades, pero cuando uno juega en la Champions League, juega con sus instrumentos y sus capacidades. Barcelona no va a hacer un centro financiero mundial. Para eso está Londres que lo está haciendo muy bien, Nueva York o Frankfurt. Barcelona quiere jugar claramente con sus capacidades instaladas de innovación de creatividad, pero sobre todo la de que es uno de los espacios más interesantes en el mundo para poder inspirarse y crear. Para poder inspirarse y crear desde una óptica económica, no sólo estrictamente desde una óptica artística.”B\_T3

Al retorno de la industria se suma el mantenimiento y defensa del sector turístico como un importante motor económico para la ciudad.

### **Motivaciones**

En cuanto a las motivaciones, a través de las que se articulan todo este tipo de propuestas políticas, el marco de la crisis como falta de competitividad deja bastante claro que el posicionamiento de la ciudad a nivel global, el mantenimiento del turismo,

la creación de una industria innovadora o la generación de un tejido empresarial tiene como fin la atracción de inversiones y la creación de riqueza como aparece señalado en la cita anterior.

Tabla 2-3. Resumen del Marco crisis competitividad

<b>Diagnóstico</b>	Problema	Economía poco competitiva
	Efectos	Paro
	Afectados	Por niveles de formación
		Por estructura de edad: jóvenes
Responsables	Irresponsabilidad compartida	
<b>Pronóstico</b>	Medidas	Industrialización
		Innovación
		Emprendimiento
Nueva subjetividad		
En la ciudad	Desregulación	
	Reducir burocracia	
Actores	Facilitar la creación de empresas	
	Favorecer el Talento	
	Turismo	
Actores	Sociedad civil privada"	
	Administración "facilitadora"	
<b>Motivación</b>	Objetivo	Activar la actividad económica, Conseguir inversiones, Renta per cápita alta

### 3.1.2 Marco 2: La crisis de las políticas neoliberales

#### **Diagnóstico**

El marco de la crisis del modelo neoliberal sitúa en el origen del problema la crisis financiera, la cual es fruto de los excesos de la *financiarización* del capitalismo. En este sentido, el problema de la economía española no sería tanto la falta de competitividad derivada de la dependencia del sector de la construcción sino más bien el hecho de que el auge de éste sector se hubiera sustentado precisamente en la expansión sin control del mercado de productos financieros a través de la compra y venta de hipotecas, por ejemplo. En este marco también se introduce el problema del mercado de trabajo con un valor añadido insuficiente. Sin embargo, la cuestión

conflictiva no sería la ausencia de competitividad en el mercado global, sino la facilidad con que se producen las deslocalizaciones de empresas con el objetivo de mejorar los márgenes de beneficios a través de mano de obra barata en el mercado global.

“Uno que tiene que ver con la financiarización del modelo económico y por lo tanto la clave financiera de la crisis. Una clave financiera que tiene una dimensión urbana muy directa. (...) un capitalismo financiero que crece, sobretodo aquí en el estado Español, de una burbuja inmobiliaria que yo creo que tiene su origen claramente, en la liberalización del suelo del 96, bueno de la primera ley de Aznar. Eso habilita las condiciones para una especulación masiva y para un urbanismo depredador de recursos naturales, extensivo...que casa muy bien con la irresponsabilidad del sistema financiero, con la renuncia de los órganos supervisores a renunciar y por lo tanto se hace grande la crisis financiera y la especulación inmobiliaria. La otra tiene que ver, en el caso del estado Español y los países del sur de Europa, tiene que ver con unos niveles de formación y de valor añadido muy bajos, que hacen que una especialización en trabajos de poco valor añadido, trabajos rápidamente deslocalizables, haga que el empleo sea muy vulnerable a la crisis y la vulnerabilidad del empleo a la crisis provoca que la crisis se transfiera en clave de crisis social, clarísimo.” B\_P4

A la formulación de estos problemas se añaden *las políticas de austeridad* como otro elemento que agrava el problema ya que restringen el papel del sector público como agente clave en la actividad económica, por un lado; y por otro, impiden que el estado desarrolle sus funciones para paliar los efectos sociales de la falta de empleo.

“Pero yo creo que lo que está claro es que las políticas de austeridad no, no tan solo no son suficientes sino que no dan el resultado esperado. Las políticas de austeridad fundamentalmente es asfixiar y lo que se tendría que producir son propuestas de crecimiento selectivo que tuviesen en cuenta cual es la composición diríamos que antes comentada de la gente que está en el paro”. B\_P5

En la identificación de los afectados y los responsables, este marco coincide con el anterior en señalar como principales víctimas a los excluidos del mercado de trabajo y la caída de las clases medias. La diferencia sin embargo, radica en la responsabilidad que les atribuye el primer marco. Sin embargo, desde esta perspectiva, los afectados son más bien víctimas de una estafa. Así las responsabilidades no quedan diluidas en la multiplicidad como en el modelo anterior, sino que es clara y contundente, ampliándola a ámbitos e instituciones europeas.

“Habría dos grupos claramente beneficiados en términos económicos: el sector financiero y el sector de la construcción muy vinculados al sistema político y que con la crisis están siendo los grandes beneficiarios. Eso es como la gran paradoja. Los que cualquier ciudadano de a pie identifica como los responsables de la crisis, son sin embargo, los que están siendo rescatados para que no sufran en sus carnes los impactos de la crisis”. B\_A1

Desde este marco también el impacto de la crisis en Barcelona se percibe como comparativamente leve. Pero esta vez, a las razones económicas que se sugerían anteriormente se añaden elementos de índole política como el desarrollo de un determinado tipo de políticas sociales fruto de gestiones de izquierda.

## El Pronóstico en la ciudad

El pronóstico de este marco es definido por un tono claramente pesimista en lo que se refiere a las políticas institucionales donde no se prevé ninguna línea de actuación clara, ni actores institucionales con capacidad real para revertir la situación actual. Pero se mantiene cierto tono de esperanza en cuanto a la capacidad de acción ciudadana como forma de resistencia frente a la pérdida de derechos derivada de las políticas de austeridad, y también como acción transformadora, por su capacidad de generar soluciones y satisfacer necesidades en la actual situación crítica.

“Hombre de momento, jodidos, muy difíciles. No veo ningún atisbo, ni en las políticas públicas, ni en las dinámicas económicas o sociales que puedan hacer pensar en un cierto optimismo de futuro... Sí que veo, y eso es donde podremos seguramente apoyar algún proyecto de mejora o de transformación, una altísima resistencia ciudadana a dejarse llevar no...

Es la única esperanza, que nazcan 1000 Can Batllós, porque la verdad es que desde las políticas públicas, yo no sé atisbar díganos”B\_P4

De este modo, el principal actor del cambio que se identifica es la sociedad civil bajo la idea de La fomentar la participación y la expansión de la democracia hacia ámbitos de poder local, ampliando el esquema decisonal del poder político e institucional hacia la ciudadanía.

“Hay que reinventar un sistema operativo de gestionar una ciudad global que tiene oportunidades sin duda, y las va a tener, pero que tiene grandes desafíos y grandes riesgos. Y es que sea borrada, y que la dualidad, la Barcelona dual se consolide. (...) Primero la descentralización, los ciudadanos tienen que tener lugar para expresar su opinión: las audiencias públicas, los consejos plenarios, etc. Bueno ahora, los ciudadanos no sólo quieren tomar la palabra sino que quieren tomar la acción, y por tanto hay que repensar de qué manera, se reinventa un sistema democrático y de implicación de los colectivos vecinales, de los movimientos vecinales, etc., en la que su participación no sea sólo, “hemos conseguido que se coloque el semáforo en la calle”, sino que a lo mejor lo van a colocar ellos el semáforo no... Como está pasando en Can Batlló por ejemplo.”B\_P6

La otra propuesta pasa por un mayor control público sobre la actividad económica con el objetivo de proteger las pequeñas y medianas empresas de la ciudad. La fórmula enunciada es el control normativo y político.

“Hemos de adaptar a que esta economía local pueda subsistir y vivir un poco con mayores facilidades, y en cambio poner freno a los grandes inversores internacionales, o a estas dinámicas económicas, que no toman en cuenta para nada, el elemento ciudad (...) por tanto hay que poner freno más democrático, digamos, más público, más normativo a ese tipo de iniciativas, y por tanto fortalecer la democracia en lo que se pueda. B\_P6

## Motivación

El objetivo de este pronóstico es mantener los estándares dignos de calidad de vida para la mayoría de la población a través del mantenimiento las conquistas sociales alcanzadas durante las últimas décadas. Ante la amenaza del binomio crisis y políticas de austeridad, enunciados como un poderoso tsunami, se trataría entonces de impedir que este proceso de cambio despoje a la sociedad de unos derechos y recursos imprescindibles para un determinado bienestar social.

“Y por tanto puedo imaginar que hay una resistencia de final si tú quieres profesional, vecinal y ciudadana que va a permitir que la ola no se lo acabe de llevar todo por delante, y esa es mi esperanza, para que eso aguante y luego ya no nos encontremos con una sociedad claramente fracturada, con las escuelas devastadas, con los equipos destrozados, desmotivados.” B\_P6

Tabla 2-4. Resumen Marco políticas neoliberales

<b>Diagnóstico</b>	Problema	Desregulación y liberalización
	Efectos	Paro, pobreza y desigualdad
	Afectados	Niveles de formación y Clase Social
	Responsables	Poder Político y Económico
<b>Pronóstico</b>	Medidas	Pesimismo con las políticas institucionales Esperanza en la resistencia y la acción transformadora ciudadana
	En la ciudad	Ampliar los ámbitos de democracia local. Mayor control sobre actividad económica
	Actores	Sociedad civil y movimientos sociales
<b>Motivación</b>	Objetivo	Bienestar Social

### 3.1.3 Marco 3: Crisis social

#### Diagnóstico

A diferencia de los marcos anteriores, para el marco de la crisis social son los efectos sociales de la crisis económica y no tanto las causas, la piedra angular desde donde se realiza el diagnóstico. Por su parte, si lo comparamos con el de las políticas

neoliberales observamos similitudes en cuanto al *pronóstico* y a las *motivaciones*. La diferencia principal se encuentra en que se trataría de una crisis social antes que económica, porque la mirada está centrada básicamente en los efectos y no tanto en las causas. Es decir, el problema se centra en la grave situación de pobreza y privación que muchas personas y familias están sufriendo antes que en el modelo de crecimiento económico. Bajo esta perspectiva, la actual situación se conceptualiza como una *crisis de valores*, de “*determinada forma de hacer, yo me lucro a cualquier precio, sin importar nada*”. Esta estructura de valores sociales que privilegia el afán de lucro (con la especulación como elemento clave) por encima de las necesidades de las personas es desde este marco, donde la crisis económica se origina. Es significativo como este marco identifica en posiciones antagónicas el interés social y público frente al interés económico y privado, sancionando moralmente la búsqueda del segundo sobre el primero.

“la defino esta crisis, como una crisis social, una crisis social y una crisis de valores sobre todo, de una manera de hacer que nos ha llevado a esta situación que tenemos de, de recesión económica y de nosotros, pues sabes que le llamábamos desde el inicio de emergencia social (...) para mí no es una crisis económica sino que es una crisis de esta manera de hacer que es una manera de, que unos están encima de los otros, sin tener en cuenta para nada, ni las necesidades de las personas, ni la viabilidad del día a día de muchas familias y de muchas personas”. B\_A2

En cuanto a los afectados los discursos que integran este marco hacen una clara identificación de polaridades y sitúan a una minoría de la población con una serie de intereses económicos y privilegios políticos frente a la mayoría de la población, despojada de su sistema de subsistencia y bienestar, bien sea por la ausencia de trabajo o por la restricción de derechos sociales.

“Entonces, nosotros, este 99%, vamos, es que no vemos ni el túnel. No sabemos ni si hay túnel, donde estar, no sabemos dónde estamos, estamos ahí en el vacío. Y hay otros que están en algún sitio y que van viendo hacia donde van y que les importa muy poco esta ciudadanía. Un gran desequilibrio que estamos sufriendo en la sociedad pero que no todo mundo lo sufre igual porque este 1% cada vez tiene más dinero, cada vez tiene más beneficios en sus cuentas de explotación y eso se ve pues porque por ejemplo los productos de lujo están creciendo, las ventas.” B\_A2

Por su parte, el fenómeno de la desigualdad se entiende como el resultado y objetivo de una serie de políticas analizadas desde una lógica de conflicto por los recursos, no cómo el efecto inevitable de la crisis, tal como se definía desde el marco de la falta de competitividad.

Por otro lado, también aparece la idea de la transversalidad de la pobreza hacia todas las clases sociales, en todos los grupos de edades y que afecta tanta a hombres como a mujeres. En este sentido, este enfoque no distaría mucho del impacto generalizado

de los costes de la crisis económica como se mantenía en el marco de la competitividad.

“es que cada clase social tiene sus pobres, digamos ¿no? ... es decir que se ha roto, no porque las capas más bajas hayan quedado excluidas, o que los que lo tenían ya lo tenían más complicado en épocas anteriores, si no ahí casi el corte es transversal y casi vertical, y parte por la mitad todos los estratos sociales de la ciudad.”B\_P6

## El impacto en la ciudad

El impacto de la crisis en la ciudad se vuelve a valorar como relativamente leve. Al igual que ocurría con el marco de políticas neoliberales, se señala la importancia del sistema local de políticas sociales desarrollado por el anterior gobierno local y la ausencia de deuda pública. Se trata de una cuestión de *deberes bien hechos* en cuanto a haber dado prioridad institucional a las políticas de cohesión e integración social. Otro factor altamente valorado desde este marco es la importancia de un tejido social organizado y fuerte existente en la ciudad de Barcelona. No obstante, si bien este marco se apoya en factores institucionales en su valoración leve sobre la crisis en la ciudad, lo cierto es que en él no se deja de sentir la preocupación sobre el proceso de polarización económica y social, esta vez aplicado al territorio.

“Territorialmente también, se ha disparado la desigualdad entre barrios... La diferencia entre renta media ha pasado, creo era de cuatro veces la distancia que había entre Can Peguera, que pobres son los que a siempre les *toca el rebre* porque es el barrio más pobre de Nou Barris, y no sé si Pedralbes era el más rico; era cuatro veces y ahora es siete, en muy pocos años se ha disparado esta diferencia. Pero también hay que decir que se ha disparado entre los extremos... pero a la vez también dentro de cada barrio, exceptuando los que están en estos extremos, la partición también es interna digamos no.”B\_P6

## Pronóstico

El pronóstico del marco social está en clara conexión con el de la crisis del neoliberalismo, manteniendo negativas sus previsiones en relación a las políticas de austeridad, y conservando un halo de esperanza en lo que respecta al papel de la ciudadanía como actor clave en el proceso de transformación.

“De cómo afrontemos la crisis ahora, dependerá de cómo salgamos de la crisis. O sea de cómo invirtamos más y mejor en políticas sociales, de cómo fortalezcamos el tercer sector social, de cómo fortalezcamos las políticas de igualdad, saldremos más cohesionados o menos. Tendremos una Barcelona más igual o más desigual; tendremos más o menos pobreza, saldremos mejor o peor según cómo hagamos todo este trabajo. Lo que ocurre es que no saldremos de la crisis, o sea en 5 años hay una incertidumbre total porque si no cambian las políticas europeas, esto va a la ruina, esto va al desastre más absoluto. (...) poder ir construyendo esta, esta nueva sociedad y este papel de redefinir el papel de todos incrementando y consolidando los derechos, o sea,



tenemos que ir desarrollando pues aún. (...). Lo que tenemos que hacer es ir vinculándolo a crecimiento y vinculándolo a que una parte de la población viva bien” B\_A2

Sobre el futuro de la ciudad, el marco de crisis social y crisis neoliberal vuelven a coincidir en la cuestión de la participación y la confianza en la sociedad civil como agente de transformación social y resistencia. Además, se incide en el potencial de las pequeñas experiencias a través de las cuales se pueden ir dando procesos de cambio más amplios.

“En Barcelona tenemos muchos activos, sobretodo de las personas con ganas de implicarse en la ciudad. Eso sí, con todo esto tenemos que mirar de renovarnos y de, de, de construir pues algo que, que no, o sea, que esta crisis no es motivo para que nos hundamos”. B\_A2

## Motivación

La alineación que se daba en el pronóstico entre este marco y el de la crisis de las políticas neoliberales se repite en las motivaciones al coincidir ambas en el deber de resistir ante el abuso de las políticas de austeridad. Es decir, la acción resistencialista contiene en el fondo una motivación conservadora en lo que se refiere a las conquistas sociales. En la penúltima cita se propone la alternativa de avanzar en derechos sociales con el fin de que una parte de la *población viva bien*. En otras palabras de lo que se trata aquí es de mantener y desarrollar el Estado de Bienestar.

La alineación y similitudes entre los marcos de crisis de las políticas neoliberales y crisis social podría hacer pensar que en realidad se trata del mismo marco, sin embargo, aunque ambos comparten la valoración sobre el pronóstico y la motivación, difieren en la identificación del problema. De allí que los consideremos como dos marcos interpretativos diferentes. El marco de crisis de políticas neoliberales pone el acento en una lógica económica/material, sistémica, mientras que el marco de crisis social se despliega bajo una dimensión moral o política de la crisis.

Tabla 2-5. Resumen Marco Crisis Social

Diagnóstico	Problema	Jerarquía de valores sociales y políticos
	Efectos	Pobreza y desigualdad
	Afectados	Mayoría de la sociedad (99%)
	Responsables	Élites económicas (1%)
Pronóstico	Medidas	Pesimismo políticas institucionales Necesidad de ampliar derechos sociales
	En la ciudad	Renovación democrática desde los barrios y nivel local para iniciar procesos de cambio
	Actores	Estado Movimientos Sociales institucionalizados y sociedad civil
Motivación	Objetivo	Bienestar social

## 3.2 El modelo de estado como problema

### 3.2.1 Marco 3: Marco Soberanista

#### El diagnóstico

El marco soberanista identifica como problema el actual vínculo entre Catalunya y el Estado español cuyo origen si bien se sitúa en una cuestión histórica, se reaviva en la sentencia del tribunal constitucional sobre el estatuto de autonomía en el año 2007, cuando se rompe un sistema de relaciones acordado en la Constitución de 1979. En la identificación de los afectados y los responsables aparecen los ciudadanos y ciudadanas de Catalunya, frente a los que vetaron la ejecución del estatuto, el Tribunal Constitucional cuyo objetivo es preservar los intereses de la unidad del Estado.

“la ruptura de las relaciones entre España y Cataluña y el fracaso estrepitoso del estatuto de autonomía de este siglo, para entendernos, la sentencia del tribunal constitucional que eso es una burla para los ciudadanos y ciudadanas de esta ciudad que lo votamos y que a pesar que lo votamos, unos cuantos señores y señoras deslegitimados del Tribunal Constitucional dijeron que el estatuto no estaba de acuerdo con la constitución española.”Regidor CiU, Ayuntamiento de Barcelona

#### El impacto en la ciudad

De este conflicto institucional, la ciudad sale perjudicada entre otras cosas por la falta de control sobre las instituciones e infraestructuras locales y regionales.

“no puede ser que siendo una ciudad industrial no tengamos ninguna capacidad de influencia sobre las grandes infraestructuras como puede ser el aeropuerto, el puerto. El aeropuerto es donde no tenemos nadie de la ciudad, el puerto donde tenemos un representante de uno 20. Y esto son estructuras de capital de estado, esto no les pasa ni a Madrid, ni a París ni a Nueva York ni a Boston que es mucho más pequeña que Barcelona.

## El Pronóstico

Los escenarios de futuro que se plantean desde este marco dependen del resultado de la consulta popular sobre la independencia de Catalunya, estableciéndose dos posibilidades, que la voluntad popular así lo quiera con la salida inevitable del estado español por la legitimidad democrática que tiene la decisión por encima de las restricciones que pudiera presentar el marco legal de la Constitución. En cambio, si la voluntad popular lo rechaza o el estado lo impidiera, se plantearía un escenario de sociopolítico incierto. Los implicados en este proceso serán principalmente *los votantes* de la consulta, es decir, *los que pueden votar en el referéndum*.

“en los próximos dos años, como mínimo en Cataluña van a pasar dos cosas, que va a haber una consulta, que ya veremos lo que dirá, pero va a haber una consulta, esto es inamovible (...). Y aquí hay dos cosas muy importantes, por encima de la constitución hay dos cosas, la libertad y la democracia y si un pueblo, se expresa democráticamente y libremente, no hay constitución que valga, eh. Pero se ha de producir esto, eh. A nivel de España, bueno, depende de esto.” Regidor CiU Ayuntamiento de BCN.

En este sentido, la posibilidad de no conseguir la independencia se siente como un auténtico fracaso.

Y si se pierde, tendremos serias dificultades, por lo tanto, en cada uno de estos escenarios, se tendrá que definir cuál es la política de futuro.

P1: SERIAS DIFICULTADES ¿A QUÉ TE REFIERES?

R: volveremos, más o menos, desde la óptica catalana, volveremos más o menos al período del hombre de cromañón, perderemos casi todas las competencias, tendremos problemas con la lengua, o sea, tendremos más problemas con la lengua. Será una gestión muy centralizada desde Madrid. (...). Pero lo que se discute con España desde hace 8 siglos es cuál es el sistema de relación. Y este sistema de relación para nosotros es confederal, de siempre, y desde España es borbónico desde siempre, y por lo tanto, pues esto, cada, esto sucede cada un par de siglos. Regidor ERC Ayuntamiento de BCN

## Motivación

La motivación es por un lado el derecho de autodeterminación de los ciudadanos de Cataluña derivada de esta la independencia y desvinculación del Cataluña del Estado. En el fondo, esta motivación se sostiene sobre un escenario de florecimiento social y económico impedido por la sujeción de Cataluña a las instituciones y el poder político de España.

“Desde los últimos 8 siglos, tú te vas fijando, cada 200 años hay la misma discusión, lo que pasa es que también miras que pasa cuando

pierdes. Pues te digo que pasa, también te digo que pasa cuando ganamos, ¿no? Bueno pues tenemos un periodo de florecimiento, por lo tanto, es muy importante, es muy importante, y no tiene que ver con el nacionalismo, sino que tiene que ver con el tipo de relación y autogobierno, que es distinto, es una cosa muy distinta.” Regidor ERC Ayuntamiento de BCN

Tabla 2-6. Resumen del Marco Soberanista

<b>Diagnóstico</b>	Problema	Relación entre Catalunya y el Estado español
	Efectos	Ausencia de control sobre los componentes institucionales y económicos de Catalunya
	Afectados	Catalanes
	Responsables	Estado Español
	Impacto en la Ciudad	Alto impacto en la ciudad por falta de control sobre infraestructuras fundamentales que afecta a ciudadanos e instituciones
<b>Pronóstico</b>	Medidas	Depende de la consulta popular. Futuro floreciente si hay independencia. Fracaso político y social si se mantienen las relaciones actuales con el Estado
	Actores	Votantes de Catalunya
<b>Motivación</b>	Objetivo	Independencia como vía para una mejora de las condiciones sociales y económicas

### 3.3 El modelo de ciudad en conflicto

En el análisis de los discursos observamos la presencia de otro tipo de marcos relacionados más con el modelo de ciudad que con la crisis actual aunque indudablemente están vinculados.

#### 3.3.1 Marco 5: Ciudad Desregulada

El diagnóstico que hace el marco que denominamos de *ciudad regulada* sitúa el problema de Barcelona en la existencia de unas trabas normativas, institucionales y culturales que hacen difícil el *florecimiento* de la actividad económica privada lo que impide que Barcelona sea una ciudad económicamente influyente, es decir, con poder a nivel global.

“Diagnóstico general: es pérdida de influencia y después unos diagnósticos más concretos que son los que influyen en los ejes de actuación, uno es esto, no somos una ciudad abierta al talento internacional, por lo tanto, tenemos que desarrollar como Barcelona global acciones de acogida al talento internacional y a la empresa internacional que viene a Barcelona. Segundo ejemplo, es una ciudad que cada vez es más difícil desarrollar actividad económica en ella, las licencias de actividad, el rol de la administración, omnipresente en todas partes, una regulación muy extendida de toda la actividad económica que se tiene que hacer aquí, y una cierta presión burocrática importante.”B\_SE1.

## **Pronóstico**

Las soluciones que se plantean para superar estas dificultades están relacionadas con la eliminación del marco normativo que dificulta la actividad económica y facilitar la integración del talento internacional. Esto, entre otras cosas, tiene que ver con la promoción de la inversión de capitales extranjeros y la llegada de trabajadores altamente cualificados vinculados a la economía del conocimiento.

“La regulación del centímetro cuadrado y esto si Barcelona quiere ser una ciudad influyente económicamente, interesante para el talento, interesante para la actividad económica tiene que empezar a hacer pasos para facilitar la actividad económica en este sentido”.B\_SE1

## **Motivación**

Lo que se busca desde este marco es recuperar influencia económica a nivel global, esto implicaría situarse como un nodo de alta concentración económica y decisional a escala internacional.

Tabla 2-7. Resumen del Marco Ciudad Desregulada

<b>Diagnóstico</b>	Problema	Límites a la actividad empresarial
	Afectados	Empresas
	Responsables	Gobierno y Administración local
<b>Pronóstico</b>	Medidas	Desregulación de la actividad económica.
	Actores	Colaboración público-privada, bajo liderazgo privado.
<b>Motivación</b>	Objetivo	Ciudad global

### **3.3.2 Marco 6: Ciudad Cohesionada**

En clara oposición al marco de significado anterior se sitúa aquel que considera que el modelo de ciudad actual está excesivamente dirigido a la promoción de la actividad económica, poniendo a disposición de la inversión y de la iniciativa privada los recursos y bienes comunes, dando prioridad el interés económico por encima del interés general de los ciudadanos que habitan en ella. Un ámbito económico especialmente criticado desde este marco es el que tiene que ver con la expansión del turismo y lo que su importancia supone para la dinámica de convivencia y de relaciones sociales que en la ciudad tienen lugar.

“Profundizan estrategias que conducen al fracaso y la única estrategia que es claro que están fomentando es la salida del turismo. Y en eso Barcelona es un ejemplo en el peor sentido de la palabra. Es una ciudad que se vende al turismo y a un turismo de la peor, del peor turismo que hay, que es el turismo de borrachera, del no saber dónde estar, de despedida de soltero.” B\_A1

## **Pronóstico**

El modelo urbano que se pronostica y al mismo tiempo se rechaza desde este marco viene en buena medida definido por la línea política del gobierno local, cuyo programa está dirigido precisamente a incentivar la actividad económica y la desarticulación de trabas normativas y burocráticas que las limitan.

“P: ¿Cómo ves el escenario de futuro en la ciudad, de aquí a cinco a diez años?

R: Depende un poco de los partidos que hay, al Trias le quedan dos años. Supongo que estará entretenido acabando las obras que tiene: los Encants, les Glòries... Supongo que a medio plazo no van a cambiar mucho sus cosas. Por ahí la ciudad se transforma un poco y nivel de los sectores económicos puede ser que vayan entrando con más fuerza todos los privados y que exploten la ciudad con más virulencia que hasta ahora porque hay menos impedimentos y se justifica el discurso de generar actividad económica”. B\_MS1

Frente a la este modelo de ciudad cohesionada, se propone un modelo de ciudad muy vinculado a los pronósticos sociales que se defendían desde el de los marcos de políticas neoliberales y crisis social. Es decir, la intención es construir un modelo de social organizado y empoderado cuyas prioridades no sean los intereses económicos.

“O sea, hay espacios, hay potenciales en la ciudad que se han de saber gestionar para que puedan pasar cosas. ... Compete a la sociedad civil que nos organicemos y planteemos proyectos que sean interesantes y por mí que planteen un modelo diferente, que desde la sociedad nos organicemos no para continuar sino para plantear otros modelos y otras maneras de todo, económicos, de relación empresarial.”B\_MS1

## **Motivación**

El sentido de la acción a partir de la cual la sociedad civil debe movilizarse para conseguir el cambio en las ciudades es la de conseguir ciudades más inclusivas donde la satisfacción de las necesidades de la población cobre un protagonismo por encima de las necesidades del sector empresarial.

“El objetivo es construir ciudades más inclusivas, que se pongan en el centro las necesidades diversas de sus habitantes.” B\_MS2

Tabla 2-8. Resumen Marco Ciudad Cohesionada

<b>Diagnóstico</b>	Problema	Excesiva disposición de los bienes y recursos comunes en favor de la actividad económica
	Afectados	Ciudadanía
	Responsables	Gobierno y administración local
<b>Pronóstico</b>	Medidas	Participación, empoderamiento
	Actores	Sociedad civil
<b>Motivación</b>	Objetivo	Ciudad democrática y cohesionada

## 4. Conclusiones

### 4.1 El impacto de la crisis en Barcelona

Barcelona es una de las ciudades del país donde el impacto de la crisis económica se ha hecho sentir de una manera más leve en comparación con el resto de ciudades de su área metropolitana y otras ciudades españolas.

El mantenimiento de cierta actividad económica y el buen estado de las arcas presupuestarias han favorecido que la tasa de desempleo no sea excesiva y que el ayuntamiento mantenga su papel como agente económico y protector en las situaciones de necesidad social.

Los cambios más significativos han tenido que ver más bien con la línea política del consistorio y el apreciable giro del modelo de ciudad promovido por éste, muy enfocada a la búsqueda de inversión e internacionalización y mucho menos preocupada por mantener el liderazgo público en la gestión de las relaciones sociales y económicas que tienen lugar en la ciudad.

### 4.2 Los marcos interpretativos en Barcelona

El análisis sobre los marcos interpretativos que conforman del debate político en la ciudad de Barcelona son fundamentalmente seis y atañen a tres problemas diferentes. Por un lado el problema de la crisis, la cual es interpretada como 1) un problema de competitividad de la estructura productiva a nivel estatal y europeo. 2) como la consecuencia de la falta de control de la economía global y el auge de capitalismo financiero; 3) una crisis social derivada de una crisis de valores donde ha primado el afán de lucro por encima de los intereses sociales. El debate sobre las dimensiones de la crisis, sus orígenes y consecuencias sociales viene acompañado e incluso eclipsado en el debate político por el conflicto soberanista que sitúa el problema de Cataluña en una determinada dinámica económica e institucional derivada de las actuales relaciones con el estado español.

De los marcos interpretativos sobre el impacto de la crisis en la ciudad destacaremos que por diversas razones, todos valoran que en la ciudad de Barcelona este problema no es tan relevante como en el resto de las ciudades españolas. Lo interesante es ver



cómo cada uno de los marcos justifica este leve impacto defendiendo por un lado las fortalezas de una economía local competitiva o, por el otro, el desarrollo de unas políticas sociales capaces de responder las situaciones de emergencia social que se están dando. Por tanto hay un cierto consenso en los marcos en esta cuestión. Este tipo de fortalezas son las mismas a través de las cuales la crisis económica general no aparece relacionada con el modelo de desarrollo local y urbano barcelonés.

El conflicto o las posiciones divergentes aparecen mucho más evidentes en lo que se refiere al pronóstico. Explícita o implícitamente el pronóstico de la economía competitiva y el diagnóstico del modelo de ciudad desregulada coinciden en apostar por desarrollar un modelo económico y urbano dirigido favorecer los intereses del sector privado. Mientras que el pronóstico del marco de la crisis por las políticas neoliberales y del marco de crisis social coinciden con el diagnóstico de la ciudad cohesionada en apostar por un cambio en las prioridades políticas a favor de la protección social y el desarrollo de los derechos sociales

Tabla 2-9. Diagnóstico Problema crisis

Marcos	Diagnóstico	Efectos	Afectados	Responsables
Problemas Crisis	Problema	Efectos	Afectados	Responsables
Crisis Competitividad	Economía poco competitiva	Paro	Por niveles de formación Por estructura de edad: jóvenes	Irresponsabilidad compartida
Crisis Neoliberal	Desregulación y liberalización	Paro, pobreza y desigualdad	Niveles de formación Clases social	Poder político y económico
Crisis Social	Estructura de valores sociales y políticos	Pobreza y desigualdad	Mayoría de la sociedad (99%)	Élites económicas 1%
Crisis Soberanista	Relación entre Catalunya y el Estado español	Ausencia de control sobre los componentes institucionales y económicos de Catalunya	Catalanes	Estado Español

Tabla 2-10. Diagnóstico Problema crisis en la ciudad

Marcos	Pronóstico	Actores	En la Ciudad	Motivación
	Medidas	Actores	En la Ciudad	Objetivo
Crisis Competitividad	Industrialización Innovación Emprendimiento Nueva subjetividad	“Sociedad civil privada” Administración “facilitadora”	Desregulación Reducir burocracia Facilitar la creación de empresas Favorecer el Talento Turismo	Activar la actividad económica, Conseguir inversiones, Renta per cápita alta
Crisis Neoliberal	Futuro negro en	Sociedad civil y	Ampliar los	Bienestar social

Marcos	Pronóstico			Motivación
	políticas institucionales Esperanza en la resistencia y acción transformadora ciudadana	movimientos sociales	ámbitos de democracia local. Mayor control sobre la actividad económica.	
Crisis Social	Futuro negro Derecho sociales	Estado Movimientos sociales institucionalizados y sociedad civil	Renovación democrática Desde los barrios y nivel local iniciar procesos de cambio.	Bienestar social
Crisis Soberanista	Futuro floreciente si hay independencia. Fracaso político y social si se mantienen las relaciones actuales con el Estado	Votantes de Catalunya	Control sobre infraestructuras fundamentales y capitalidad	Independencia como vía para una mejora de las condiciones sociales y económicas

Tabla 2-11. Pronóstico y Motivación problema Crisis

Marcos	Diagnóstico en la ciudad	
	En la ciudad	Causas
Crisis Competitividad	Impacto leve.	Economía diversificada, Poca dependencia del sector de la construcción Ayuntamiento sin deuda
Crisis Neoliberal	Impacto leve	Economía diversificada, Poca dependencia del sector de la construcción Ayuntamiento sin deuda Políticas sociales locales
Crisis Social	Impacto leve	Sistema de Políticas sociales locales Sociedad civil organizada Ayuntamiento sin deuda
Crisis Soberanista	Impacto alto	falta de control sobre infraestructuras fundamentales que afecta a ciudadanos e instituciones

Tabla 2-12. Diagnóstico problema modelo de ciudad.

Marcos	Diagnóstico		
	Problema	Afectados	Responsables
Ciudad Desregulada	Límites normativos y “culturales” a la actividad empresarial	Empresas	Gobierno y Administración local
Ciudad Cohesionada	Excesiva disposición de los bienes y recursos comunes en favor de la actividad económica	Ciudadanía	Gobierno y administración local

Tabla 2-13. Pronóstico y Motivación modelo de ciudad.

	Pronóstico		Motivación
	Medidas	Actores	Objetivo
Ciudad Desregulada	Desregulación de la actividad económica.	Colaboración público-privada, bajo liderazgo privado.	Ciudad global
Ciudad Cohesionada	Ciudad participativa	Sociedad civil	Ciudad integradora/ inclusiva

Tabla 2-14. Modelo de análisis de marcos de significado y respuestas derivadas

Problema	Modelo de ciudad	Pronóstico	Políticas concretas	Motivación
Competitividad	Ciudad Desregulada	Innovación Emprendimiento Desregulación	Smart City 22@ Fondos económicos Reforma del Pla de usos de Ciutat Vella	Inversión y fomento de la actividad económica
Políticas neoliberales	Ciudad cohesionada	Resistencia y acción transformadora	Can Batlló	Bienestar Social
Valores	Ciudad Socialdemócrata integrada	Derechos sociales	Acord Ciutadà (gobernanza)	Bienestar Social
Independencia	Capital			

## 5. Anexos

Tabla 2-15. Entrevistados que se han citado

Código	Perfil	Fecha entrevista
B_T1	Técnico nivel alto Ayuntamiento Barcelona. Área Urbanismo	27/05/13
B_T2	Técnico Alto nivel Gerencia del Ayuntamiento de BCN	04/07/13
B_T3	Técnico Alto nivel Promoción Económica Ayuntamiento Barcelona	21/06/13
B_P1	Representante Político Ayuntamiento Barcelona PP	06/06/13
B_P2	Representante Político Ayuntamiento Barcelona ERC	11/06/13
B_P3	Representante Político Ayuntamiento Barcelona CiU	29/05/13
B_P4	Representante Político Ayuntamiento Barcelona ICV	03/06/13
B_P5	Representante Político Área Metropolitana. PSC	04/06/13
B_P6	Representante Político Ayuntamiento Barcelona PSC	04/06/13
B_A1	Asociación. Observatorio Derechos Sociales	18/07/13
B_A2	Asociación. Taula del Tercer Sector	30/05/13
B_SE1	Sector empresarial. Barcelona Global.	03/06/13
B_MS1	Movimientos sociales. Colectivo la Col	28/06/13
B_MS2	Movimientos Sociales. URBAN+IN	28/05/13

## 6. Bibliografía

- Alberich, J. (2010). L'ús de l'espai. *Revista Papers*, 51: 28–43.
- De Terán, F. (2009). La explosión de las ciudades y la arquitectura. En Rico, F., Gracia, J., y Bonet, A. (eds.), *Literatura y bellas artes. España siglo XXI*, p. 375–409. Biblioteca Nueva, Madrid.
- Martí-Costa, M., Iglesias, M., Subirats, J., y Tomàs, M. (2011). Barcelona. en Iglesias, M., Martí-Costa, M., Subirats, J., y Tomàs, M. (eds.), *Políticas urbanas en España. Grandes ciudades, actores y gobiernos locales*. Icària, Barcelona.
- Nel-lo, O. (2004). ¿Cambio de siglo, cambio de ciclo? las grandes ciudades españolas en el umbral del siglo xxi. *Ciudad y territorio*, XXXVI: 523–542.
- Observatori Barcelona (2013). *Informe 2013*. Barcelona: Ajuntament de Barcelona, <http://www.pemb.cat/wp-content/uploads/2013/05/Observatori-Barcelona-2013.pdf> [consulta 25 de junio 2013]
- Serra, J. (ed.) (2003). *El territori Metropolità de Barcelona. Dades bàsiques, evolució recent i perspectives*. Mancomunitat de Municipis de l'Àrea Metropolitana de Barcelona, Barcelona.
- Subirats, M. (2012). Barcelona: de la necessitat a la llibertat. Les classessocials al tombant del segle XXI. L'Avenç, Barcelona.

Tomàs, M. (2010). Gobernabilidad metropolitana, democracia y eficiencia. Una comparación Barcelona-Montreal. *Revista Española de Ciencia Política*, 23: 127–150.

Trullén, J., Sarasa, S., Porcel, S y Navarro-Vara, L. (2013). L'impacte social de la crisi a l'àrea metropolitana de Barcelona i a Catalunya. *Revista Papers*, Núm.56 (maig 2013)

Whitehead, R. (2010) Transformations in the urban regimes of large Spanish cities. *Environment and Planning A*

## Webgrafía

Ajuntament de Barcelona: [www.bcn.cat](http://www.bcn.cat) [consulta 25 de junio 2013]

Àrea metropolitana de Barcelona: [www.amb.cat](http://www.amb.cat) [consulta 26 de junio 2013]

1 Web AMB:

[http://www.amb.cat/c/document\\_library/get\\_file?p\\_l\\_id=5734&folderId=1207549&name=DLFE-13346.pdf](http://www.amb.cat/c/document_library/get_file?p_l_id=5734&folderId=1207549&name=DLFE-13346.pdf) [consulta 26 de junio 2013]

2 Web AMB:

[http://www.amb.cat/c/document\\_library/get\\_file?p\\_l\\_id=5734&folderId=1207549&name=DLFE-13349.pdf](http://www.amb.cat/c/document_library/get_file?p_l_id=5734&folderId=1207549&name=DLFE-13349.pdf) [consulta 26 de junio 2013]

3 Ver Informe sobre el primer plan municipal de Inclusión social:

[http://w110.bcn.cat/ServeisSocials/Continguts/Menu%20Lateral/Documents/Nova%20documentacio/marc%20normatiu%20municipal/Pla%20Municipal%20per%20a%20la%20Inclusio%20Social\\_1%20Informe%20de%20seguiment\\_octubre\\_2006.pdf](http://w110.bcn.cat/ServeisSocials/Continguts/Menu%20Lateral/Documents/Nova%20documentacio/marc%20normatiu%20municipal/Pla%20Municipal%20per%20a%20la%20Inclusio%20Social_1%20Informe%20de%20seguiment_octubre_2006.pdf) [consulta 26 de junio 2013]

4 La misma área de Calidad de Vida, Igualdad y Deportes calcula que para satisfacer los problemas de vivienda social actuales habría que destinar, al menos, el 10% del parque de viviendas, eso supone entorno a 80.000 viviendas. Sin embargo, el volumen de viviendas sociales con los que cuentan no llega a las 10.000. En junio 2013 el Ayuntamiento aprobó un plan de 100 millones de euros para construir 1.000 viviendas de alquiler social.