

ELÄKETURVAKESKUKSEN  
RAPORTTEJA



# Työeläkkeiden kustannustenjako vuonna 2017

JAAKKO AHO  
SAARA HURMERINTA  
ANNE LAITINEN  
HANNA MÄKINEN  
EEVA PUUPERÄ





# Työeläkkeiden kustannustenjako vuonna 2017

JAAKKO AHO  
SAARA HURMERINTA  
ANNE LAITINEN  
HANNA MÄKINEN  
EEVA PUUPERÄ

**Eläketurvakeskus**

00065 ELÄKETURVAKESKUS

Puhelin: 029 411 20

Sähköposti: etunimi.sukunimi@etk.fi

**Pensionsskyddscentralen**

00065 PENSIONSSKYDDSCENTRALEN

Telefon: 029 411 20

E-post: förnamn.efternamn@etk.fi

**Finnish Centre for Pensions**

FI-00065 ELÄKETURVAKESKUS, FINLAND

Phone +358 29 411 20

E-mail: firstname.surname@etk.fi

Juvenes Print – Suomen Yliopistopaino Oy  
Helsinki 2018

ISSN 1798-7490 (verkkojulkaisu)

## SAATE

Suomessa lakisääteisten työeläkkeiden toimeenpano on hajautettu useammalle eläkelaitokselle, ja Eläketurvakeskukselle on laissa asetettu eläkejärjestelmän yhteisiä tehtäviä. Lakisääteiset työeläkkeet ovat Suomessa osittain rahastoituja. Tämä tarkoittaa, että osa maksetuista eläkkeistä katetaan aiempien vuosien vakuutusmaksuista kerätyillä varoilla ja loppuosa kyseisen vuoden vakuutusmaksuilla. Osittainen rahastointi, hajautettu toimeenpano ja viimeisen laitoksen periaate edellyttävät eläkelaitosten välistä kustannustenjakoa. Eläketurvakeskus hoitaa kustannustenjaon.

Tässä raportissa on kuvattu kustannustenjaon kulkua vuonna 2017.

Raportti kustannustenjaosta on tässä muodossa ensimmäinen. Aikaisempina vuosina kustannustenjaosta on julkaistu tilastoraportti. Se on keskittynyt viimeisimpään lopullisen kustannustenjaon selvittelyyn ja sen tilastoihin.

Eläketurvakeskus on viime vuosina keskittänyt työeläkkeiden rahoituksen tilastoja tilastotietokantaan. Tilastoja ja niiden käsitteitä sekä kuvauksia on vuosien mittaan tarkennettu ja laajennettu. Muun muassa työeläkkeiden rahoitustilastojen keskeiseksi eri tilastolukuja kokoavaksi tarkasteluksi on tuotettu tilasto työeläkejärjestelmän rahavirroista. Kustannustenjaon tilastoraportilla ei täten enää ole aiempaa tilastollista tarvetta.

Vuoden 2017 aikana kustannustenjakoon sisältyi kolme eri vaiheessa olevaa kustannustenjakovuotta:

- Selvitettiin vuoden 2016 lopulliset kustannukset.
- Maksettiin vuoden 2017 kustannuksien ennakoita.
- Valmisteltiin muutokset vuoden 2018 kustannustenjakoon ja määrättiin ennakoita vuodelle 2018.

Työeläkkeiden kustannustenjaossa työeläkevaroja siirtyi Eläketurvakeskuksen kautta vuonna 2017 yhteensä 1,5 miljardia euroa toimijalta toiselle. Tämän raportin tavoitteena on kertoa, miten kustannustenjako on käytännössä järjestetty ja mitä erityistä vuonna 2017 tehdyissä selvittelyissä tapahtui.



# SISÄLTÖ

<b>1 Yhteenveto</b> .....	7
<b>2 Johdanto</b> .....	8
<b>3 Vuoden 2016 lopulliset selvittelyt</b> .....	10
3.1 Selvittelyjen tiedot.....	10
3.2 Kertoimet ja rahoitusosuudet.....	10
3.3 Eläketurvakeskuksen päätökset.....	12
3.4 Ennakoiden osuvuus.....	13
3.5 Muita huomioita.....	14
<b>4 Vuoden 2017 selvittelyjen kulku</b> .....	15
<b>5 Vuoteen 2018 valmistautuminen</b> .....	17
<b>6 Muita huomioita</b> .....	19
<b>7 Kustannustenjako käytännössä</b> .....	20
7.1 Muutosten valmistelu.....	20
7.2 Ennakot ja niiden tarkentaminen.....	20
7.3 Lopullinen selvittely.....	20
7.4 Kustannustenjaon toimeenpanon organisointi.....	22
<b>Liitteet</b> .....	24
Liite 1 Kustannustenjaon kuvia.....	24
Liite 2 Kustannustenjaon kertoimia ja osuuksia.....	29
Liite 3 Kustannustenjakoon osallistuneet eläkelaitokset.....	33
Liite 4 Kustannustenjaon säädökset, perusteet ja ohjeistus.....	34
Liite 5 Eläketurvakeskuksen Työeläkkeiden rahoitus -tilastot tilastotietokannassa.....	36





## 1 Yhteenveto

Eläketurvakeskus jakaa työeläkkeiden kustannukset vuosittain. Vuonna 2017 työeläkkeiden kustannustenjakoon osallistui 31 työeläkelaitosta, Työttömyysvakuutusrahasto ja valtio. Kustannustenjaon kautta kulki työeläkevaroja yhteensä 1,5 miljardia euroa. Pääosa rahaliikenteestä koski kustannustenjakovuoden 2017 ennakkoeriä. Lisäksi tehtiin kustannustenjakovuoden 2016 lopullinen selvittely.

Vuonna 2016 työeläkkeitä maksettiin yhteensä 26 miljardia euroa. Työeläkejärjestelmän toimintakulut olivat 0,5 miljardia euroa. Kustannukset katettiin kuluvan vuoden vakuutusmaksuilla, aiempien vuosien vakuutusmaksuista kertyneillä varoilla ja erillisillä rahoitusosuuksilla.

Kustannustenjaossa selvitetystä rahoitusosuudesta YEL:n valtionosuuden määrä vuonna 2016 oli 143 miljoonaa euroa. VEKL:n valtion osuuden määrä oli neljä miljoonaa euroa. Työttömyysvakuutusrahaston maksu kustannustenjakoon oli 826 miljoonaa euroa ja Eläketurvakeskukselle työeläkevakuutusmaksusta menevä kustannusosuus oli 38 miljoonaa euroa.

Työeläkkeiden kustannustenjakoon tehdään eläkelaitosten Eläketurvakeskukselle toimittamista tiedoista. Vuonna 2017 eläkelaitokset toimittivat tiedot kustannustenjaon ennakkoita ja lopullisia selvittelyitä varten. Kustannustenjakovuoden 2016 lopullisten selvittelyiden tietojen oikeellisuutta tarkistettiin Eläketurvakeskuksessa. Kustannustenjaon selvittelyt tehtiin kustannustenjakoperusteiden mukaisesti suunnitellussa aikataulussa.

Kustannustenjakotietoihin tehtävistä tarkastusrutiineista huolimatta aikaisempien vuosien tietoihin tulee vuosittain korjauksia. Virheitä havaitaan eri yhteyksissä ja ne korjataan sovittujen periaatteiden mukaisesti. Vuoden 2016 kustannustenjakoon sisältyi aikaisempien vuosien kustannustenjakoihin kohdistuvia korjauksia yhteensä noin kymmenen miljoonaa euroa.

Vuonna 2017 Eläketurvakeskus esitti sosiaali- ja terveysministeriölle kustannustenjakoperusteiden muutoksia vuoden 2018 selvittelyä varten. Muutokset koskivat ennakkokerien käsittelyä. Työttömyysvakuutusrahaston maksulle mahdollistetaan ennakkoiden tarkentaminen joulukuussa ja ennakkokerien rahaliikennettä yhdistetään entisestään eri kustannustenjakojen kesken sekä lopullisen tarkistuserän kanssa.

## 2 Johdanto

Työeläkkeiden kustannuksia jaetaan Eläketurvakeskuksen toimesta työeläkelaitosten, valtion ja Työttömyysvakuutusrahaston kesken. Jako tehdään laissa säädettyjen periaatteiden mukaisesti. Kustannustenjakoa koskevat lait ja alemmanasteiset säädökset on lueteltu liitteessä 4. Eläketurvakeskuksen esittämässä ja sosiaali- ja terveysministeriön vahvistamissa kustannustenjaon perusteissa on tarkemmat säännökset kustannustenjaolle.

Ajantasaiset säädökset, asetukset, perusteet perusteluineen ja perustekertoimien laskentamuistioita löytyy Eläketurvakeskuksen verkkopalvelusta [www.saadospalvelu.fi](http://www.saadospalvelu.fi). Verkkopalvelussa [www.tyoelakelakipalvelu.fi](http://www.tyoelakelakipalvelu.fi) on Eläketurvakeskuksen kirjoittamia soveltamisohjeita, esimerkkejä ja perustekertoimien aikasarjoja.

Työeläkkeiden kustannustenjako jaetaan kuuteen eri osaan:

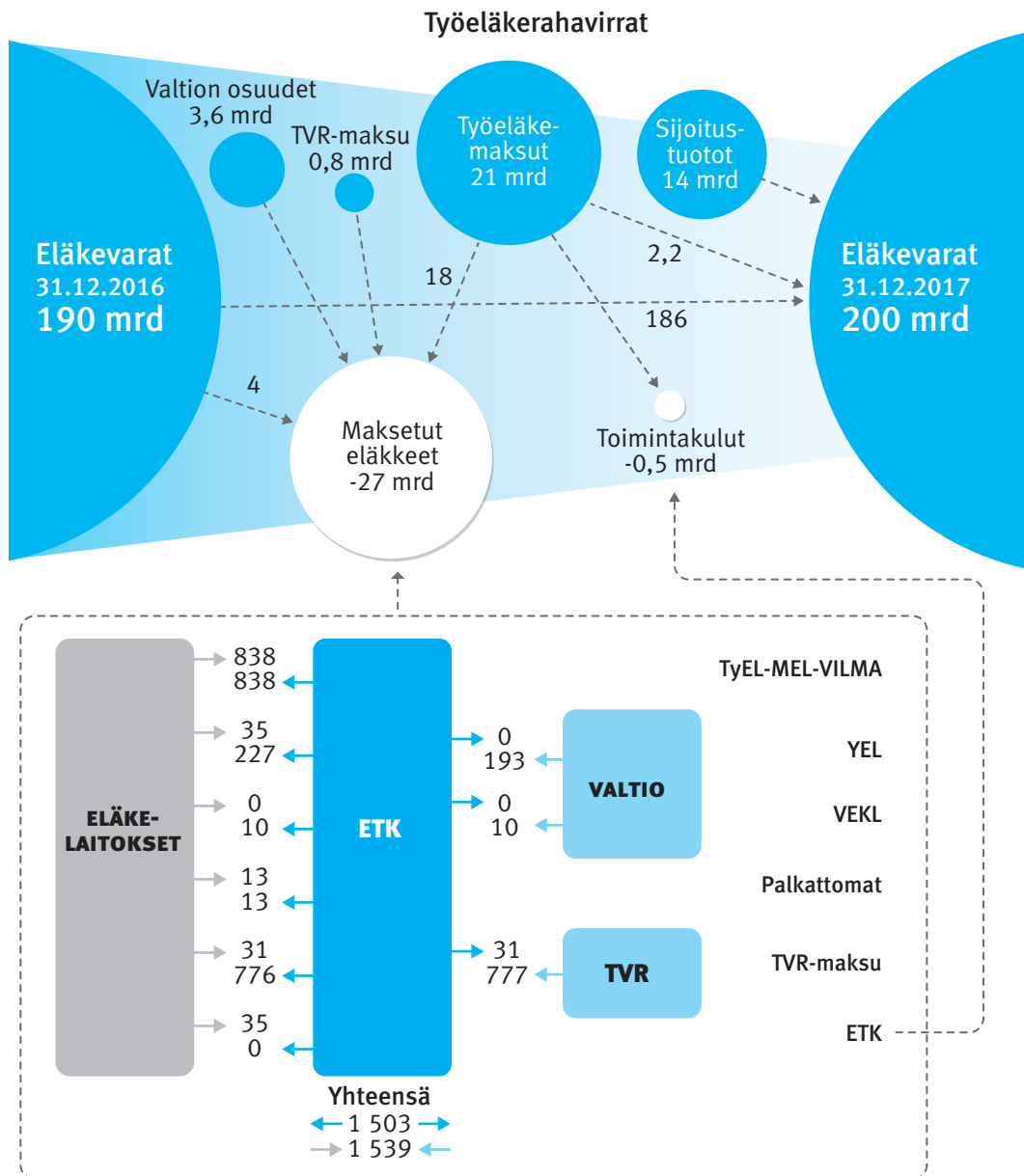
1. TyEL-MEL-VILMA-eläkeselvittelyssä jaetaan eläkelaitosten kesken eläkkeensaajille maksettujen TyEL:n, MEL:n ja TEL-lisäeläketurvan mukaan karttuneiden sekä eläkelaitosten toistensa puolesta maksamien eri työeläkelakien mukaisten eläkkeiden kustannukset.
2. YEL-eläkkeiden kustannustenjaossa jaetaan eläkelaitosten ja valtion kesken eläkkeensaajille maksettujen YEL:n mukaan karttuneiden eläkkeiden kustannukset.
3. Palkattomilta ajoilta karttuneiden eläkkeen osien kustannustenjaossa jaetaan eläkelaitosten kesken eläkkeensaajille maksettujen palkattomien aikojen mukaan karttuneiden eläkkeiden kustannukset.
4. TVR-maksun selvittelyssä eläkelaitoksille hyvitetään Työttömyysvakuutusrahaston maksama maksu ansiosidonnaisten sosiaalietuusaikojen perusteella karttuvan eläketurvan kulujen kattamiseksi.
5. VEKL-selvittelyssä eläkelaitoksille hyvitetään ja valtiolle kohdistetaan eläkkeensaajille maksettujen opiskelu- ja lastenhoitoajalta karttuneiden eläkkeiden kustannukset.
6. ETK:n kustannusosuuksien selvittelyssä jaetaan Eläketurvakeskuksen kustannuksia eläkelaitosten kesken.

Tarkempaa tietoa kustannustenjaosta saa Eläketurvakeskuksen internet-sivuilta [www.etk.fi/kustannustenjako](http://www.etk.fi/kustannustenjako) sekä käsikirjasta [Työeläkkeiden kustannustenjako](#).

Eläkelaitokset toimittavat tietoa kustannustenjakoa varten muun muassa maksetuista eläkkeistä. Kustannustenjaon tiedoista yhdessä työeläkelaitosten tilinpäätöstietojen kanssa tuotetaan myös tilastoja. Kuviossa 2.1 on esitetty vuonna 2017 liikkuneet työeläkevarat mukaan lukien kustannustenjaon rahaliikenne. Luvut työeläkkeiden rahavirroista ovat arvioita.

Kuvio 2.1.

Vuonna 2017 liikkuneet työeläkevarat. Luvut ovat osittain arvioita.



Lähde: Eläketurvakeskus ja TELÄ.

Kustannustenjaon selvittely muodostuu eri vaiheista. Yhden kalenterivuoden aikana toimenpään kolme eri kustannustenjakovuotta. Luvuissa 3–5 kuvataan eri vaiheissa olevien kustannustenjakojen kulku vuoden 2017 aikana. Luvussa 6 kuvataan muuta työeläkkeiden rahoituksessa vuonna 2017 tapahtunutta. Luvussa 7 kuvataan, miten kustannustenjaon toimeenpano on järjestetty. Liitteissä on muun muassa tilastokuvia kustannustenjaosta.

## 3 Vuoden 2016 lopulliset selvittelyt

### 3.1 Selvittelyjen tiedot

Vuonna 2017 tehtiin lopulliset selvittelyt edellisen vuoden kustannustenjaosta. Selvitettävät eläkemenot ja maksuosuudet kohdistuivat aikaan ennen eläkeuudistuksen voimaantuloa, joten kustannustenjaon tiedoissa ei ollut merkittäviä muutoksia. Kuolevuusperuste-muutoksesta johtuvat TyEL-MEL-vanhuuseläkevastuun kasvun tiedot kerättiin eläkelaitoksilta erillisellä kyselyllä jo vuoden 2016 kustannustenjakotietojen yhteydessä vuonna 2017. Perustemuutos vaikuttaa vasta kustannustenjakovuoden 2017 selvittelyyn. Perustemuutoksella varaudutaan oletettuun eliniän pidentymiseen. Muutoksesta aiheutuva vastuuelan kasvu hetkellä 31.12.2016 oli 2,9 miljardia euroa.

Eläkelaitokset toimittivat lopulliseen selvittelyyn tarvittavat tiedot aikataulun mukaisesti ja tiedoille tehtiin sovitut tarkastusrutiinit. Tarkastuksessa ilmeni muutamia virheitä ja eläkelaitokset toimittivat niiltä osin korjatut tiedot Eläketurvakeskukselle ennen lopullista selvittelyä.

Lopullisen selvittelyn yhteydessä korjattiin myös aikaisempien vuosien kustannustenjakojä.

Perintätietoihin sisältyi aikaisempiin kustannustenjakovuosiin kohdistuvia henkilötasolla eriteltyjä korjauksia yhteensä noin 600 000 euroa. Näissä jokaisen yksittäisen tapauksen korjaus oli pieni ja ne hoidettiin suoraviivaisesti. Korjauskäytäntöjä on kuvattu lisää kohdassa 7.3.1.

Tarkemmin laskettavia aikaisempiin kustannustenjakovuosiin kohdistuneita korjauksia oli 15 tapausta. Euromäärältään suurimmat korjaukset liittyivät TEL-lisäeläketurvan mukaisiin tietoihin. Lisäeläketurvan vakuutusmaksutietoihin oli useampana vuotena sisältynyt tietojärjestelmävirhe. Yksittäisinä vuosina lisäeläketurvan virheet olivat pieniä, mutta koska kyse oli useammasta vuodesta, korjauksista aiheutui lopulliseen selvittelyyn yhteensä noin kymmenen miljoonan euron korjaus. Työnantajien maksamat lisäeläketurvan vakuutusmaksut olivat menneet oikein.

### 3.2 Kertoimet ja rahoitusosuudet

Syksyllä 2017 sosiaali- ja terveysministeriö vahvisti Eläketurvakeskuksen esityksestä kustannustenjaossa tarvittavat tasauskertoimet, valtion osuudet YEL:n ja VEKL:n osalta sekä TVR-maksun. Seuraavissa taulukoissa on keskeisimpiä summia eri selvittelyistä.

**Taulukko 3.1.**

Vuoden 2016 lopullisen TyEL-MEL-VILMA-eläkeselvittelyn keskeisimpiä lukuja per 1.7.2016. Luvut ovat miljoonia euroja lukuun ottamatta prosentteina esitettäviä tasauskertoimia.

TyEL-MEL-järjestelmän yhteisesti kustannettavat vanhuuseläkkeet	9 625
TyEL-MEL-järjestelmän tasausmaksutulo	10 993
TyEL-MEL-järjestelmän tasauksen eläkevarat	9 612
TyEL-MEL-järjestelmän vanhuuseläkkeiden tasauskerroin q <sup>a</sup>	46,7 %

TyEL-MEL-järjestelmän yhteisesti kustannettavat muut etuudet	1 746
TyEL-MEL-järjestelmän muut tulot	14
TyEL-MEL-järjestelmän palkkasumma	54 389
TyEL-MEL-järjestelmän muiden etuuksien tasauskerroin q <sup>b</sup>	3,2 %

TyEL-MEL-VILMA-eläkeselvittelyn perittävät eläkkeet	942
---	-----

**Taulukko 3.2.**

Vuoden 2016 lopullisen YEL-kustannustenjaon keskeisimpiä lukuja per 1.7.2016. Luvut ovat miljoonia euroja.

YEL-järjestelmän kustannettavat etuudet	1 145
YEL-järjestelmän kustannettavat muut kulut	62
YEL-järjestelmän maksutulo	1 064
Valtion osuus YEL-järjestelmälle	143

**Taulukko 3.3.**

Vuoden 2016 lopullisen palkattomilta ajoilta karttuneiden eläkeosien kustannustenjaon keskeisimpiä lukuja per 1.7.2016. Luvut ovat miljoonia euroja lukuun ottamatta prosentteina esitettäviä tasauskerrointa.

Työeläkejärjestelmän yhteisesti kustannettavat palkattomilta ajoilta karttuneet eläkkeen osat	125
Työeläkejärjestelmän työtulosumma	84 422
Työeläkejärjestelmän palkattomilta ajoilta karttuneiden eläkkeen osien tasauskerroin q <sup>s</sup>	0,1 %

**Taulukko 3.4.**

Vuoden 2016 lopullisen TVR-maksun keskeisimpiä lukuja per 1.7.2016. Luvut ovat miljoonia euroja lukuun ottamatta prosentteina esitettävää jakokerrointa.

Työttömyysvakuutusrahaston maksu työeläkejärjestelmälle	826
Maksun jaossa mukana oleva palkkasumma	72 055
Työttömyysvakuutusrahaston maksu jakokerroin q <sup>TVR</sup>	1,1 %

**Taulukko 3.5.**

Vuoden 2016 lopullisen VEKL-kustannustenjaon keskeisimpiä lukuja per 1.7.2016. Luvut ovat miljoonia euroja.

VEKL-järjestelyn mukaiset etuudet	3,93
VEKL-järjestelyn muut kulut	0,14
Valtion osuus VEKL-järjestelystä	4,07

**Taulukko 3.6.**

Vuoden 2016 lopullisen Eläketurvakeskuksen kustannusosuuksien selvittelyn keskeisimpiä lukuja. Luvut ovat miljoonia euroja.

ETK:n kustannusosuusvelka ennen selvittelyä	24,3
ETK:n tuotot kustannusosuuksista	38,1
ETK:n muut tuotot	2,5
ETK:n kulut	40,7
ETK:n kustannusosuusvelka selvittelyn jälkeen	23,2

Eläketurvakeskuksen kustannusosuusvelka on laskennallinen suure, joka otetaan huomioon määrättäessä vuoden v+2 kustannusosuuskerrointa. Kerroin määrätään arvion pohjalta ja siinä huomioidaan edellisen selvittelyn kustannusosuusvelka.

### 3.3 Eläketurvakeskuksen päätökset

Eläketurvakeskus lähetti lokakuussa eläkelaitoksille päätökset lopullisten selvittelyiden tarkistuseristä. Päätöksien mukana eläkelaitoksille lähettiin yhdistelmälaskelma, jossa eri selvittelyiden tarkistuserät summattiin yhdeksi eräksi. Tarkistuserien rahaliikenne tapahtui marras–joulukuun vaihteessa.

Lopullisessa kustannustenjaossa käytettävät q-kertoimet pyöristetään kuuden desimaalin tarkkuuteen. Pyöristyksestä seuraa, että kustannustenjaon maksut ja hyvitykset eivät täsmää keskenään, vaan Eläketurvakeskukseen jää rahaliikenteestä ylitettä tai alitetta. Yksittäisen kertoimen pyöristyksestä johtuva ylite voi enimmillään olla 50 000 euroa. Eri kertoimista aiheutuvat ylitteet ja alitteet ovat satunnaisia ja usein kompensoivat toisiaan. Pieniä ylitteitä tai alitteita syntyy myös siitä, että kustannustenjaon eriä pyöristetään. Seuraavassa taulukossa on eriteltyä vuoden 2017 aikana kustannustenjaosta Eläketurvakeskukselle jääneet ylitteet per 31.12.2017.

**Taulukko 3.7.**

Vuoden 2017 lopussa kustannustenjaon selvittelyistä Eläketurvakeskukselle jäänyt ylite. Taulukko ei sisällä Eläketurvakeskuksen kustannusosuusvelkaa.

Kustannustenjako	Ylite per 31.12.2017
TyEL-MEL-VILMA-eläkeselvittely	14 751
YEL-kustannustenjako	- 7
Palkattomien kustannustenjako	- 34 209
TVR-maksun jako	9 436
VEKL-kustannustenjako	0
Yhteensä	- 10 029

### 3.4 Ennakoiden osuvuus

Kustannustenjaon ennakat määrätään arvioiden perusteella. Lopullisissa selvittelyissä ennakkoerien poikkeuma toteumaan sovitetaan tarkistuserillä. Jos esimerkiksi eläkelaitoksen ennakoiden yhteismäärä on lopullista erää suurempi, on eläkelaitoksen tarkistuserä positiivinen ja se saa kustannustenjaosta liikaa maksetun osuuden takaisin korkoineen.

Kuviossa 3.1 on esitetty rahoitusosuuksien arviot eri ennakkoerissä sekä niiden lopulliset erät. Kuviossa 3.2 on eläkelaitosten TyEL-MEL-VILMA-eläkeselvittelyn tarkistuserien määrät suhteessa kustannustenjaon lopullisen selvittelyn hyvityssuureisiin vuosien 2014–2016 osalta. Kuvioista nähdään, että positiivisia tarkistuseriä on lukumääräisesti enemmän kuin negatiivisia tarkistuseriä. Kustannustenjaon tavoitteena on, että ennakkoerät osuisivat mahdollisimman hyvin kohdalleen eli tarkistuserät olisivat lähellä nollaa.

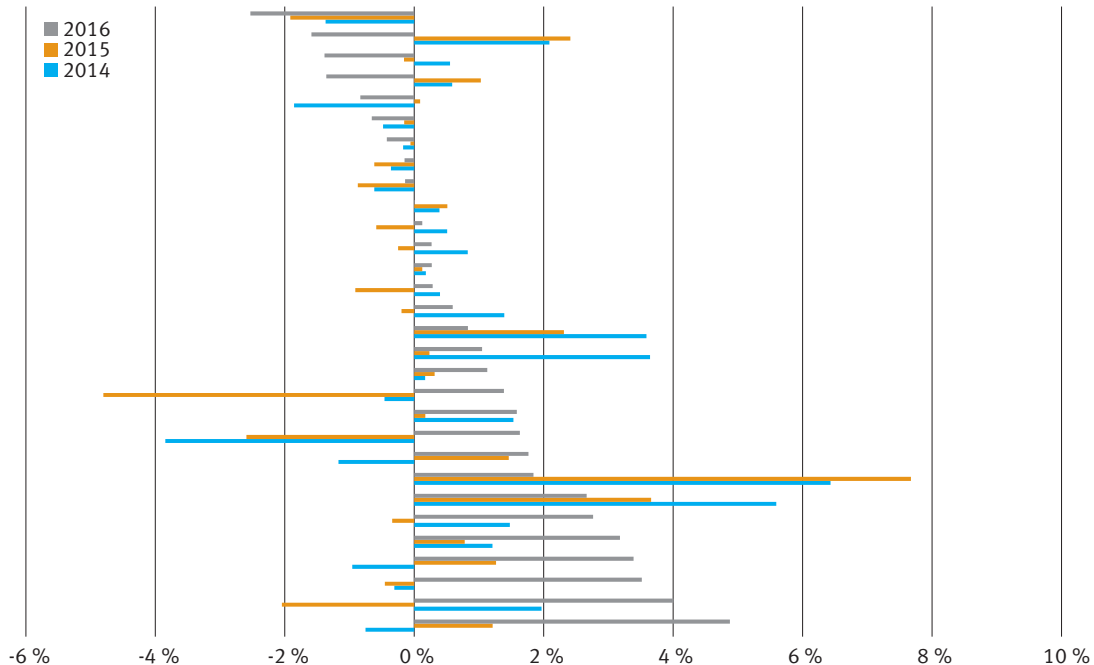
**Kuvio 3.1.**

Kustannustenjakovuoden 2016 rahoitusosuuksien ennakko- ja lopulliset erät hetkellä 1.7.2016.

<b>TVR-maksu</b>	Alkuvuoden arvio	930 milj. euroa
	Syksyn tarkennettu arvio	856 milj. euroa
	Lopullinen määrä	826 milj. euroa
<b>YEL:n valtion osuus</b>	Alkuvuoden arvio	123 milj. euroa
	Kesän tarkennettu arvio	122 milj. euroa
	Joulun tarkennettu arvio	138 milj. euroa
	Lopullinen määrä	143 milj. euroa
<b>VEKL:n valtion osuus</b>	Lopullinen määrä	4,0 milj. euroa
<b>Eläkelaitosten ETK:n kustannusosuus</b>	Alkuvuoden arvio	35,6 milj. euroa
	Lopullinen määrä	35,5 milj. euroa

**Kuvio 3.2.**

*TyEL-MEL-VILMA-eläkeselvittelyn tarkistuserien määrät suhteessa hyvityssuureisiin eläkelaitoksittain vuosina 2014–2016. Positiivinen tarkistuserä tarkoittaa, että eläkelaitos on maksanut liikaa kustannustenjaon ennakoita ja negatiivinen tarkistuserä päinvastoin.*



Vuoden 2016 alusta kustannustenjaon erien korkoutus muuttui. Teknisesti muutos tehtiin jo vuoden 2015 selvittelyyn, mutta käytännössä se näkyi vasta vuonna 2016. Aiemmin korko määräytyi eläkelaitosten vakavaraisuustasoon perustuvan perustekoron mukaan. Vuoden 2016 alusta korko määräytyy markkinakorkoja seuraavan vakuutusmaksukoron mukaisesti. Vakuutusmaksukorko on kuitenkin aina vähintään kaksi prosenttia. Vuosina 2016–2017 kustannustenjaon erät korkoutettiin kahdella prosentilla. Perustekoron arvo on tuolloin vaihdellut 4,50 prosentin ja 5,25 prosentin välillä. Muutoksen myötä koron merkitys vähentyy kustannustenjaossa.

### 3.5 Muita huomioita

Vuoden 2016 lopulliseen selvittelyyn sisältyi joitakin erityiseriä. Näistä todettakoon, että TyEL-MEL-VILMA-eläkeselvittelyyn kuuluva Eteran erityisestä LEL-vakuutuskannan kuolevuusperusteesta johtuva erä oli 12,5 miljoonaa euroa ja TyEL-eläkelaitosten valtion eläkerahastoon suorittama siirtymämaksu 43,1 miljoonaa euroa. LEL-vakuutuskannan toteutunut kuolevuus oli perustekuolevuutta alempi, joten tasausjärjestelmän kautta muut eläkelaitokset kustansivat Eteralle syntyneen kuolevuusliikkeen tappion. Valtion eläkerahastoon tilitetty siirtymämaksu oli seurausta valtion liikelaitoksissa tapahtuneista yhtiöittämisistä.

Lopullisissa selvittelyissä huomioitiin yksi osittainen TyEL-vakuutuskannan siirto eläkelaitosten välillä.



## 4 Vuoden 2017 selvittelyjen kulku

Vuoden 2017 eläkeuudistuksen vaatimat kustannustenjaon perustemuutokset ja käytännöt oli valmisteltu vuoden 2016 aikana. Perustemuutokset ja niihin liittyvät perustelut löytyvät verkkopalvelusta [www.saadospalvelu.fi](http://www.saadospalvelu.fi). Muutokset koskevat lähinnä eläkelajimuutoksia ja julkisten eläkelakien yhdistymistä. Muutoksia ei ollut samassa mittakaavassa kuin vuoden 2005 eläkeuudistuksessa. Verkkopalvelussa [www.tyoelakelakipalvelu.fi](http://www.tyoelakelakipalvelu.fi) oleviin kustannustenjaon soveltamisohjeisiin ja esimerkkeihin tehtiin kuitenkin useita päivityksiä.

Vuoden 2017 alusta TEL-lisäeläketurvan eläkkeiden rahoitus yksinkertaistui ja siitä seurasi kustannustenjaon perustemuutoksia. Lisäeläketurvan rahastot yhdistyivät eläkelaitostasoisiksi puskurirahastoiksi ja etuudet ovat jatkossa yhteisesti kustannettavia.

VEKL-selvittelyssä otettiin ensimmäistä kertaa käyttöön kuukausittaiset ennakkoerät. Aikaisempina vuosina selvittelyn kustannustenjakoerät ovat olleet pieniä, mutta vuoden 2017 VEKL-selvittelyssä valtion osuuden määrä ylittää viisi miljoonaa euroa ja ennakkoerät ovat tarpeen. Ensimmäisiä VEKL-etuuksia maksettiin vuonna 2006 ja etuusmeno kasvaa vuosi vuodelta.

Vuoden 2017 kustannustenjaon ennakoiden alkuvuoden rahaliikenne perustui marraskuussa 2016 annettuihin päätöksiin. Kesällä YEL:n valtion osuutta tarkistettiin ja samalla YEL-eläkelaitosten ennakkoerät muuttuivat. Lokakuussa TyEL-MEL-VILMA-eläkeselvittelyn ja TVR-maksun ennakkoerien suuruutta tarkistettiin. Joulukuussa YEL:n ennakkoeeriä tarkennettiin toistamiseen. Kuviossa 4.1 on eri rahoitusosuuksien arviota ja taulukossa 4.1 on Eläketurvakeskuksen välityksellä kuukausittain siirtyneet ennakkoerät.

### Kuvio 4.1.

Kustannustenjakovuoden 2017 rahoitusosuuksien ennakkoerät.

TVR-maksu	Alkuvuoden arvio	836 milj. euroa
	Syksyn tarkennettu arvio	778 milj. euroa
YEL:n valtion osuus	Alkuvuoden arvio	149 milj. euroa
	Kesän tarkennettu arvio	172 milj. euroa
	Joulun tarkennettu arvio	188 milj. euroa
VEKL:n valtion osuus	Alkuvuoden arvio	5,9 milj. euroa
Eläkelaitosten ETK:n kustannusosuus	Alkuvuoden arvio	35 milj. euroa

**Taulukko 4.1.**

*Eläketurvakeskuksen välityksellä kuukausittain siirtyneet ennakkoerät, miljoonaa euroa.*

Tammi–kesäkuu	Heinä–syyskuu	Loka–marraskuu	Joulukuu
117	119	121	137

Ennakkoerien tarkennukset tehtiin suunnitelman mukaisesti. Eläkelaitokset toimittivat Eläketurvakeskukseen omia arviotietoja. Sosiaali- ja terveysministeriö vahvisti tarvittavat arviot maksuosuuksista ja Eläketurvakeskus toimitti ennakkoerien päätökset eläkelaitoksiin ajallaan. Tarkennettujen ennakoiden päätöksiä Eläketurvakeskus joutui valitettavasti korjaamaan. Valtion siirtymämaksun käsittelymuutos oli päätöksissä jäänyt tekemättä. Lisäksi yhteenvetolaskelmilta puuttuivat ensimmäistä kertaa käytössä olevat VEKL:n kustannustenjaon ennakot. Virheet kuitenkin huomattiin ja ehdittiin korjata ennen rahaliikennettä.

## 5 Vuoteen 2018 valmistautuminen

Vuoden 2018 kustannustenjakoon valmistauduttiin perustemuutoksilla ja päivittämällä ohjeistusta. Marraskuun lopussa eläkelaitoksiin lähetettiin päätökset ennakkoeristä. Sosiaali- ja terveysministeriö vahvisti joulukuussa esitetyt perustemuutokset.

Vuonna 2018 työeläkkeiden rahoitukseen ei tullut suuria muutoksia. Kustannustenjaossa muutokset liittyivät lähinnä käytäntöihin. TVR-maksun ennakkoerälle mahdollistetaan toinen tarkistuskohta joulukuulle samaan aikaan YEL:n valtion osuuden kanssa. TVR-maksun ennakkoerät perustuvat vaikeasti ennakoitavaan työttömyyden arviointiin. Joulukuun tarkennuksen arviointi voidaan perustaa kolmen toteutuneen kvartaalin tietoihin, joten lopullisen selvittelyn tarkistuserän merkitys oletettavasti pienenee.

TVR-maksun ennakkoerien toisen tarkennuksen myötä kustannustenjaon ennakkoerien yhdistämistä arvioitiin uudelleen. Jatkossa kustannustenjaon kaikki ennakkoerät yhdistetään kuukausittain. Tähän asti YEL-kustannustenjaon ennakot on pidetty erillään muista eristä ja samoin lopulliset tarkistuserät on hoidettu erikseen. Vuoden 2018 kustannustenjaosta lähtien tarkistuserien aikataulu muuttuu siten, että myös ne voidaan yhdistää joulukuun ennakkoerien kanssa yhteen. Näin minimoidaan eläkelaitosten välinen rahaliikenne kustannustenjaossa.

Vuoden 2018 alusta lähtien työeläkeyhtiöt Ilmarinen ja Etera yhdistyvät. Eteran vakuutuskantaan sisältyy kustannustenjakoon liittyviä poikkeuksia. Nämä poikkeukset purkautuvat yhdistymisen myötä ja ne on otettu huomioon perustemuutoksissa.

Kustannustenjakoryhmässä selvitettiin myös mahdollisuutta hoitaa lopullisten kustannustenjakojen selvittely kokonaisuudessaan ennen kesää. Eläkelaitokset kykenevät nykyisin toimittamaan myös vakuutuskantatiedot kustannustenjakoon aiemmin. Lopullisen kustannustenjaon hoitaminen kesään mennessä todettiin kuitenkin tässä vaiheessa olevan ajallisesti liian tiukka. Valtakunnallinen tulorekisteri on tulossa käyttöön vuonna 2019 ja sen jälkeen tietojen kokoaminen voidaan mahdollisesti hoitaa nykyistä nopeammin.

Kustannustenjakoryhmässä sovittiin, että vakuutuskantatiedot toimitetaan kaikilta osin Eläketurvakeskukseen kesäkuun loppuun mennessä nykyisen elokuun sijasta. Lisäksi tarkastuskäytänteiden prosessia aikataulutetaan tarkemmin, jotta tietojen tarkennukset sujuisivat mahdollisimman hyvin.

Eläkemenoryhmässä sovittiin, että eläkemenotietojen tarkastuksen aiheuttamien korjausten toimittamista Eläketurvakeskukseen aikaistetaan siten, että korjaukset toimitetaan 31.7. mennessä aikaisemman elokuun sijaan.

Vuoden 2018 kustannustenjaon ennakkoerät perustuvat eläkelaitosten arvioihin omista suureistaan ja rekistereistä saatavien tietojen pohjalta Eläketurvakeskuksessa tehtyihin rahoitusosuuksien lyhyen aikavälin ennusteisiin. Lyhyen aikavälin ennusteet perustuvat ansainta- ja eläkerekisterin tietoihin, tilastoihin, eläkelaitoksilta saatuihin tietoihin, aikaisempien vuosien ja talousoletusten kehitykseen sekä tiedossa oleviin eläkejärjestelmän muutoksiin. Lisäksi TVR-maksun ennusteessa huomioidaan entistä enemmän Finanssi- ja Koulutusrahastolta saatuja neljännesvuositilastoja.

**Taulukko 5.1.**

*Vuoden 2018 rahoitusosuuksien ensimmäiset ennakot miljoonina euroina. YEL-kustannusten-  
jaon ja TVR-maksun ennakoiden määriä tarkennetaan vuoden 2018 aikana.*

<b>Rahoitusosuus</b>	<b>Milj. euroa</b>
YEL:n valtion osuus	239,0
VEKL:n valtion osuus	7,4
TVR-maksu	748,0
ETK-kustannusosuudet	34,8

## 6 Muita huomioita

Vuonna 2017 Eläketurvakeskuksessa ja eläkelaitosten yhteistyönä tarkastettiin erikseen vuonna 2016 myönnettyjen uusien työkyvyttömyysetuuksien laskentaa. Tarkastuksessa selvitettiin koneellisesti noin 5 300 TyEL:n ja MEL:n mukaisen työkyvyttömyysetuuden jakamista rahastoituun ja yhteisesti kustannettavaan osaan. Näistä reilu 30 kappaletta johdettiin lopulta toimenpiteisiin.

Lisäksi tarkastettiin otoksena noin 60 työkyvyttömyysetuuden jakamista laajemmin eri kustannustenjaon osiin. Niissä ei havaittu virheitä.

Eläketurvakeskus hoitaa kustannustenjaon selvittelyn omalla SAS-sovelluksella. Sovellusta kehitetään vuosittain. Vuoden 2017 aikana sovelluksessa valmistauduttiin EU:n yleisen tietosuojalain asetusten ja uuden kansallisen tietosuojalain vaatimuksiin.

Tietyillä EU-toimielimien virkamiehillä on oikeus siirtää Suomen lakisääteiseen eläkejärjestelmään karttunut eläkeoikeus EU:n eläkejärjestelmään. Lisäksi aikaisemmin EU:n eläkejärjestelmään siirretty eläkeoikeus ja siirron jälkeinen karttuma EU:ssa on mahdollista siirtää takaisin Suomeen. Eläkeoikeuksien siirtoja on viime vuosina ollut muutamia kymmeniä tapauksia vuosittain. Ne hoidetaan Eläketurvakeskuksen välityksellä ja otetaan huomioon kustannustenjaossa.

Eläkeoikeuden pääoma-arvo EU-toimielimien virkamiehille lasketaan Eläketurvakeskuksen esittämien ja sosiaali- ja terveysministeriön vahvistamien perusteiden mukaisesti. Perusteet valmistellaan yhdessä eläkelaitosten ja sosiaali- ja terveysministeriön edustajien kanssa kustannustenjakoryhmässä. Vuonna 2017 eläkeoikeuden arvo laskettiin eläkeuudistuksesta johtuen päivitettyillä perusteilla.

Työeläkkeiden vakuuttamista varten on olemassa laskuperusteita. Yksityisen puolen työeläkelaitokset joko hakevat sosiaali- ja terveysministeriöltä tarvittavat laskuperusteet tai sitten ministeriö antaa ne asetuksella. Vakuutusmaksut ja eläkelaitosten vastuuvelat lasketaan laskuperusteiden mukaisesti. Laskuperusteissa on suureita, jotka vaikuttavat kustannustenjakoon ja päinvastoin.

Laskuperusteiden ja kustannustenjakoperusteiden tulee siis olla yhteensopivia keskenään. Tämän johdosta Eläketurvakeskus on mukana valmistelemaan laskuperustemuutoksia eläkelaitosten kanssa. Laskuperusteita ja laskuperustehakemusten perusteluita löytyy eläketurvakeskuksen verkkopalvelusta [www.saadospalvelu.fi](http://www.saadospalvelu.fi).

Vuonna 2017 työeläkeyhtiöt hakivat muun muassa tarvittavat perustemuutokset vuoden 2018 TyEL:n mukaisten vakuutusmaksujen laskentaan. Vakuutusmaksujen arvioidaan vuonna 2018 olevan keskimäärin 24,4 prosenttia vakuutettavista palkoista. Vakuutusmaksuun sisältyvän tasausosan arvioidaan olevan keskimäärin 19,8 prosenttia vakuutettavista palkoista. Tasausosalla katetaan yhteisesti kustannettavia kuluja ja se on yhtenä jakotekijänä TyEL-MEL-järjestelmän kustannustenjaossa.

## 7 Kustannustenjako käytännössä

### 7.1 Muutosten valmistelu

Työeläkejärjestelmässä tapahtuu muutoksia ja myös kustannustenjakoa on ollut tarpeen muuttaa vuosittain. Muutosten tavoitteena on virheetön ja tehokkaasti järjestetty kustannusten selvittely. Esimerkiksi tietojärjestelmämuutosten yhteydessä toimintaa voi mahdollisesti tehostaa. Lakimuutosten seurauksena voi esimerkiksi tulla uusia eläketapauksia.

Kustannustenjaon perustemuutoksia valmistellaan Eläketurvakeskuksessa yhdessä eläkelaitosten ja sosiaali- ja terveysministeriön kanssa. Perusteiden valmistelu tapahtuu Eläketurvakeskuksen kustannustenjakoryhmässä.

Kustannustenjakovuotta edeltäneen vuoden aikana päivitetään eläkelaitosten toimittamien kustannustenjakotietojen sisältö ja toimittamisohjeet. Tarvittaessa päivitetään kustannustenjaon soveltamisohjeita ja esimerkkejä.

Eläkemenotiedot saadaan kustannustenjakoon eläkelaitosten omista maksatusjärjestelmistä. Eläkemenotietojen sisältömuutoksia valmistellaan kustannustenjakoryhmän alaisessa eläkemenoryhmässä yhdessä eläkelaitosten edustajien kanssa.

### 7.2 Ennakot ja niiden tarkentaminen

Kustannustenjakovuotta edeltäneen marraskuun lopussa Eläketurvakeskus antaa päätökset eläkelaitoksille ennakkoeristä. Ennen ennakkopäätöksiä eläkelaitokset toimittavat Eläketurvakeskukselle arviotietoja omista vakuutuskannoistaan. Eläketurvakeskus selvittää arviot sosiaali- ja terveysministeriölle tulevan vuoden valtion kustantamista osuuksista YEL- ja VEKL-selvittelyyn. Selvityksen pohjalta sosiaali- ja terveysministeriö määrää valtion osuuksien ennakkoiden määrät. Lisäksi Eläketurvakeskus esittää yhdessä Työttömyysvakuutusrahaston kanssa sosiaali- ja terveysministeriölle vahvistettavaksi TVR-maksun ennakon.

Kustannustenjakovuonna eläkelaitokset, valtio ja Työttömyysvakuutusrahasto osallistuvat kuukausittain ennakkoeriin. Eläketurvakeskus välittää ennakkoerät maksavilta eläkelaitoksilta saaville. Kesällä tarkennetaan YEL:n mukaisia ennakkoeriä. Syksyllä tarkennetaan TyEL-MEL-VILMA-eläkeselvittelyn ja tarvittaessa myös TVR-maksun ennakkoeriä. Joulukuussa tarkennetaan vielä toistamiseen YEL:n ja tarvittaessa TVR-maksun mukaisia ennakkoeriä.

Myös ennakkoerien tarkennukset perustuvat eläkelaitosten arvioihin omasta vakuutus-kannasta ja Eläketurvakeskuksen arvioihin YEL:n valtion osuuden ja TVR-maksun määrästä.

### 7.3 Lopullinen selvittely

Kustannustenjakovuoden lopullinen selvittely tapahtuu seuraavan vuoden aikana. Alkuvuonna eläkelaitokset toimittavat Eläketurvakeskukselle eläkemeno- ja vakuutuskantatietoja. Tämän jälkeen Eläketurvakeskus arvioi vastaanotettujen tietojen järjestyttä tarkastuskäytännöin ja selvittää tarvittaessa tietojen sisältöä eläkelaitosten kanssa. Syksyllä

Eläketurvakeskus laskee ja esittää sosiaali- ja terveysministeriölle kustannustenjakoon tarvittavat kertoimet ja maksuosuudet. Esityksen vahvistuttua eläkelaitoksille annetaan päätös lopullisen selvittelyn tarkistuserästä. Marras–joulukuun vaihteessa suoritetaan tarvittava rahaliikenne toimijoiden kesken.

### 7.3.1 Lopullisen selvittely tiedot

Eläkelaitokset toimittavat lopullista selvittelyä varten tietoja maksamistaan eläkkeistä sekä tietoja omasta vakuutusmaksustaan. Eläkemenotiedoista Eläketurvakeskukselle toimitetaan eläkemenotiedosto, johon sisältyy tarvittavin erittelyin eläkelaitoksen kustannustenjakovuonna maksettujen eläkkeiden yhteissummat. Lisäksi eläkelaitokset toimittavat erikseen tietyistä toisten eläkelaitosten puolesta maksetuista eläkkeistä henkilötasolla eritellyt tiedot eläkkeiden perintätiedoston muodossa. Eläketurvakeskus välittää perintätiedot toisille eläkelaitoksille sen mukaan, minkä eläkelaitoksen vastuulla kukin henkilötasolla saatu eläkkeen osa on.

Eläkelaitokset toimittavat Eläketurvakeskukseseen tietoja vakuutusmaksuistaan vakuutusmaksutiedostolla yhteisesti jaettavia kustannuksia varten. Vakuutusmaksutietoja kerätään TyEL- ja MEL-eläkelaitoksilta sekä YEL- ja MYEL-eläkelaitoksilta. Muiden eläkelaitosten osalta vakuutusmaksutietona tarvitaan vain palkkasumma ja se saadaan eläkemenotiedoston välityksellä. Vakuutusmaksutietoihin sisältyy palkkasumman lisäksi tietoja muun muassa vastuuvelan määrästä ja maksutulosta.

Lopullisen selvittelyn tiedot lähetetään Eläketurvakeskukselle peräkkäistiedoston muodossa. Eläkelaitos allekirjoittaa tiedot erillisellä allekirjoituslomakkeella. Eläkemenotiedot sekä YEL- ja MYEL-vakuutusmaksutiedot toimitetaan maaliskuun loppuun mennessä. Muut vakuutusmaksutiedot toimitetaan viimeistään kesällä.

Kustannustenjaon tiedot kootaan eläkelaitoksissa niiden omista tietojärjestelmistä. Tietojen sisällöistä ja toimittamisesta sovitaan hyvissä ajoin yhdessä eläkelaitosten kanssa kustannustenjakoryhmässä ja eläkemenoryhmässä, jotta tietojen kokoaminen olisi mahdollisimman sujuvaa ja jotta muutoksiin on riittävästi aikaa valmistautua.

### 7.3.2 Tietojen tarkastuskäytännöt

Eläketurvakeskus tarkastaa eläkelaitosten toimittamat tiedot ennen lopullisen kustannustenjaon selvittämistä. Kustannustenjaon tietojen oikeellisuus on eläkelaitosten vastuulla, mutta tarkastusmenettely on katsottu aiheelliseksi ennen lopullisen selvittelyn suorittamista.

Tarkastusmenettelyistä on kirjoitettu muistio verkkosivuille [www.etk.fi/kustannusten-jako](http://www.etk.fi/kustannusten-jako) ja lisäksi eläkelaitoksilla on käytössä kustannustenjakotietojen tulospohjat tietojen lähettämisen tueksi. Eläketurvakeskuksessa tehtävät tarkistusrutiinit on automatisoitu kustannustenjaon sovellukseen. Tarkastusmenettelyssä esiin nousseet tapaukset selvitetään yhdessä asiaa koskevan eläkelaitoksen kanssa.

Edellä olevien tarkastuskäytäntöjen lisäksi eläkelaitokset tarkastavat heille toimitettuja perintätietoja lopullisen selvittelyn yhteydessä. Perintätietoja selvitetään tarvittaessa tarkemmin kyseisten eläkelaitosten ja Eläketurvakeskuksen kesken.

Tarkastuskäytännöt eivät ole aukottomia. Tarkastukseen sisältyy muun muassa laskuperusteiden mukaisten suureiden laskentaa ja eläkemenotietojen vertaamista yhteiseen eläkepäätosrekisteriin. Suhteellisesti pienet vuosittain toistuvat virheet ovat vaikeita havaita. Tarkastusrutiineja pyritäänkin kehittämään mahdollisuuksien mukaan.

Kustannustenjakoon toimitettujen tietojen lisäksi Eläketurvakeskus tarkistaa eläkepäätosrekisteristä vuosittain myönnettyjen työkyvyttömyysetuuksien jakamista kustannustenjaon mukaisiin osiin yhdessä eläkelaitosten kanssa. Tämän tarkastuksen tavoitteena on varmistaa, että eläkkeiden myöntöprosesseihin ei sisälly systemaattisia virheitä kustannustenjaon kannalta.

### 7.3.3 Korjauskäytännöt

Tarkastusrutiineista huolimatta aikaisempien vuosien kustannustenjakojen tietoihin tulee vuosittain korjauksia. Virheitä havaitaan eri asiayhteyksissä ja ne korjataan sovittujen periaatteiden mukaisesti.

Aikaisempien vuosien korjauskäytännöistä on sovittu yhdessä eläkelaitosten kanssa. Käytänteistä on kirjoitettu [www.etk.fi/kustannustenjako](http://www.etk.fi/kustannustenjako)-sivuille muistio. Muistioon sisältyy myös esimerkkejä erilaisista korjaustapauksista. Tavoitteena on, että korjaukset hoidetaan tehokkaasti ja menettelyt ovat etukäteen mietittyjä. Korjaus voi kohdistua monen vuoden taakse ja tällöin koron käsittelyllä on merkitystä.

Korjauskäytäntö vaihtelee virheen suuruuden mukaan. Tarkat rajamäärät sovitaan kustannustenjakoryhmässä, mutta periaatteena on, että

- virheitä ei korjata, jos korjauksesta aiheutuvat toimeenpanokustannukset ylittävät virheen määrän.
- virheet korjataan suoraviivaisesti ilman korkoutusta, jos koron osuus on pienempi kuin korjauksen toimeenpanon kulut.
- virheet korjataan mahdollisimman tarkasti, jos korjauksesta aiheutuvan koron osuus on merkittävä.

## 7.4 Kustannustenjaon toimeenpanon organisointi

Kustannustenjaon toimeenpanoa koordinoi Eläketurvakeskuksen suunnitteluosaston vakuutusmatemaattinen yksikkö. Yksikössä on noin kymmenen henkilöä ja kustannustenjaon lisäksi yksikkö osallistuu laskuperusteiden valmisteluun, tilastopalveluihin sekä eläketurvan arviointiin ja kehittämiseen. Yksikön työntekijät ovat pääasiassa matemaatikoita.

Kustannustenjaon päätökset ja esitykset allekirjoittaa suunnitteluosaston osastopäällikkö yhdessä vakuutusmatemaattisen yksikön aktuaaripäällikön kanssa. Kustannustenjaon rahaliikenne hoidetaan Eläketurvakeskuksen hallinto-osaston talousyksikössä.

Kustannustenjakoon osallistuu koko vakuutusmatemaattinen yksikkö. Jokaiselle henkilölle on nimetty oma vastuualueensa ja kullekin vastuualueelle on nimetty varahenkilö. Näin vältetään liiallisilta henkilöriskeiltä.

Eläketurvakeskuksessa on erillinen SAS-sovellus kustannustenjaon selvittämistä varten. Sovellus on tehty vakuutusmatemaattisessa yksikössä ja sitä ylläpidetään ja kehite-



tään itsenäisesti. Sovellus lukee eläkelaitosten toimittamat tiedot omiin tietokantoihin sekä laskee tarvittavat kertoimet, maksuosuudet ja eläkelaitosten kustannustenjakoerät. Sovellukseen on rakennettu automaatiikka kustannustenjaon päätösten tuottamiseksi sekä tarkastusrutiineille.

Kustannustenjaon sovellusta ylläpitää kaksi henkilöä. Sovelluksen lisäksi kustannustenjaon laskentaa suoritetaan tarkistusmielessä myös Excel-tiedostoissa. Sovelluksesta vastaavat henkilöt eivät tee Excel-laskentaa. Lisäksi vastuualueiden varahenkilöt käyvät itsenäisesti läpi lopullisten selvittelyiden laskennan ennen kertoimien ja osuuksien esittämistä sosiaali- ja terveysministeriölle.

Eläketurvakeskuksessa tehdään lyhyen aikavälin ennusteita muun muassa kustannustenjaon ennakoita varten. Ennusteisiin sisältyy arvioita eläkemenoista, maksutuloista, vastuveloista sekä valtion ja Työttömyysvakuutusrahaston maksuosuuksista. Lisäksi ennusteisiin sisältyy suhdanne-ennuste.

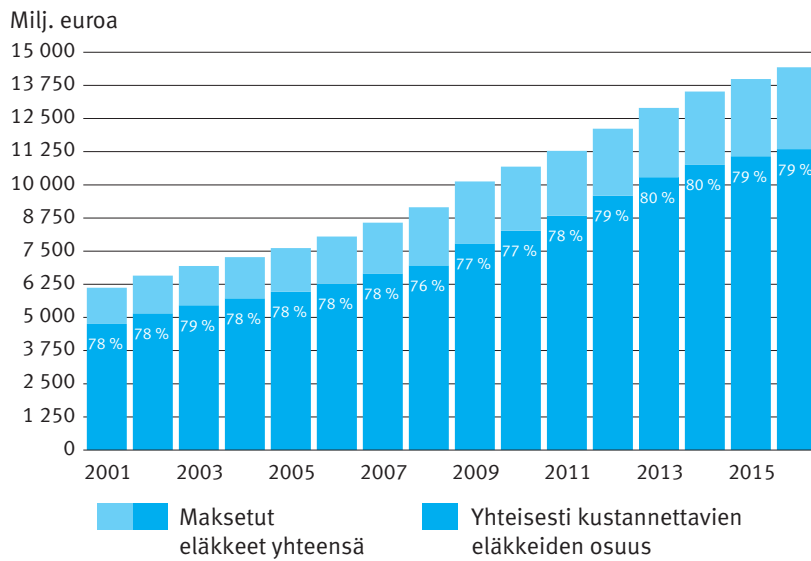
Työeläkejärjestelmän kustannustenjaon toimeenpano perustuu yhteistyöhön eri toimijoiden välillä. Kustannustenjaon aikataulut ovat toisinaan tiukkoja, joten toimeenpanon prosessit hiotaan toimiviksi ennen varsinaista selvittelyä. Jokaisen toimijan tulee sitoutua omalta osaltaan kustannustenjaon toimeenpanoon. Laki ja alemman asteiset säädökset varmistavat selvittelyn sujuvuutta, mutta tarkemmista menettelyistä on tarpeen sopia yhteisesti työryhmissä.

## LIITTEET

## Liite 1 Kustannustenjaon kuvia

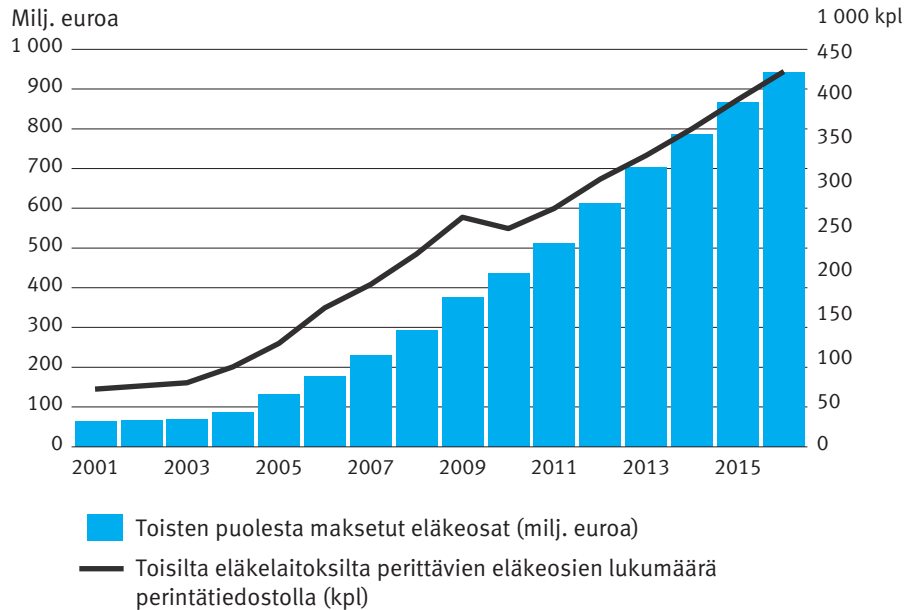
**Kuvio L1.1.**

Maksetut TyEL- ja MEL-eläkkeet sekä niiden yhteisesti kustannettavat osuudet vuosina 2001–2016 per 1.7.v. Luvut sisältävät TEL-lisäeläketurvan. Luvut eivät sisällä palkattomilta ajoilta karttuneita eläkkeen osia.

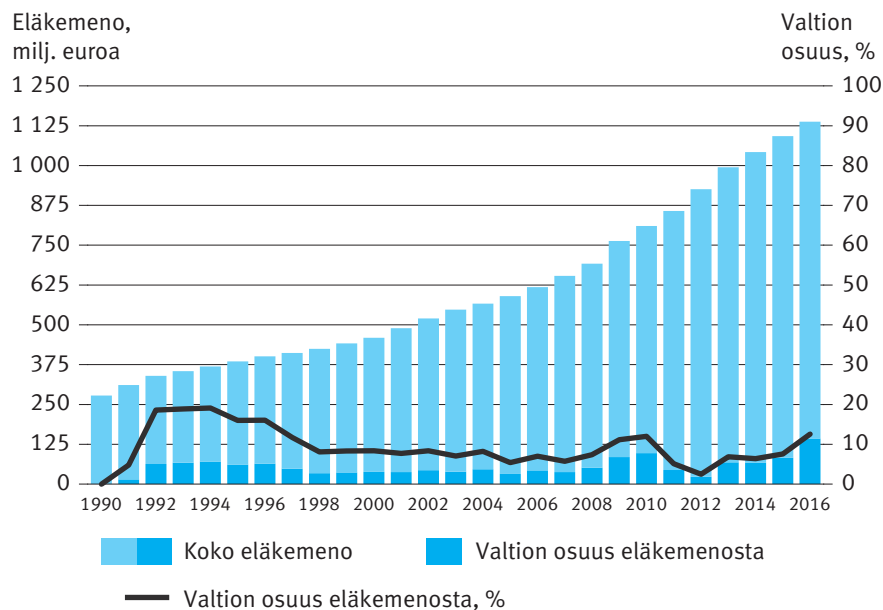


**Kuvio L1.2.**

Toisten puolesta maksetut eläkkeet vuosina 2001–2016 per 1.7.v. Toisten puolesta maksettujen eläkkeiden yhteismäärän asteikko on kuvion vasemmalla akselilla ja eläkkeiden perintätiedostolla perittävien eläkeosien lukumäärän asteikko oikealla. Julkisten alojen eläkelaitosten muukaantulo VILMA-periaatteeseen kasvatti toisten puolesta maksettujen eläkkeiden määrää vuodesta 2004 alkaen ja uusi työkyvyttömyyseläkkeiden kustannustenjakomalli vuodesta 2006 alkaen. TEL- ja YEL-lisäeläketurvan eläkkeiden selvittelyn muutos vuonna 2010 pienensi toisten puolesta maksettujen eläkkeiden lukumäärää.

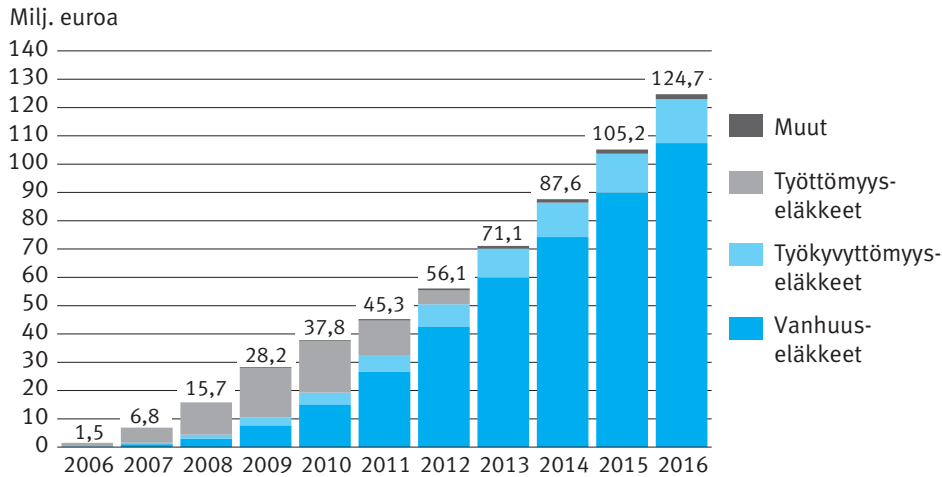
**Kuvio L1.3.**

YEL:n mukainen eläkemeno ja YEL:n valtion osuuden määrä sekä osuus eläkemenosta vuosina 1990–2016 per 1.7.v. Luvut eivät sisällä palkattomilta ajoilta karttuneita eläkeosia. Luvut sisältävät edellisiin vuosiin kohdistuvat korjaukset. Vuodesta 2010 alkaen eläkemenoon sisältyy YEL-lisäeläketurvan selvittely. Vuodesta 2011 alkaen valtion osuutta pienensi yrittäjän määrittämisen laajentumisesta seurannut vakuutusmaksutulon kasvu.

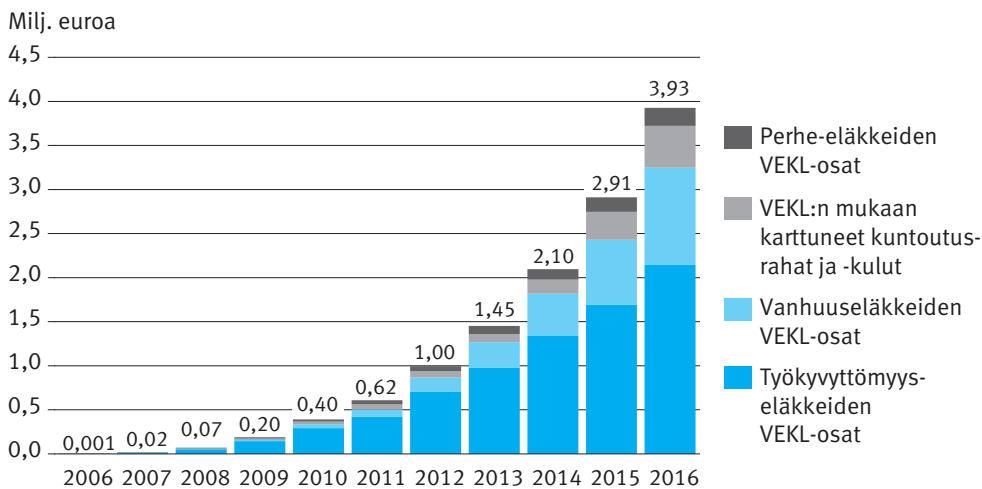


**Kuvio L1.4.**

Palkattomien aikojen perusteella karttuneet maksetut eläkkeen osat eläkelajeittain vuosina 2006–2016 per 1.7.v (sis. EU-siirtomäärät). Palkattomien aikojen kustannustenjakoa tehtiin ensimmäistä kertaa vuonna 2006.

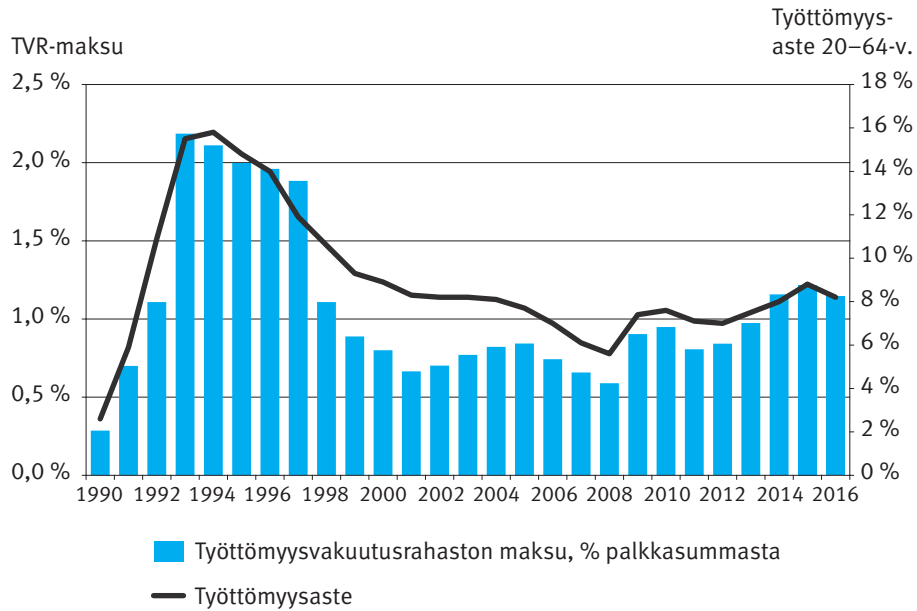
**Kuvio L1.5.**

VEKL:n mukaan karttuneet maksetut etuudet eläkelajeittain vuosina 2006–2016 per 1.7.v. VEKL:n perusteella karttuneita etuuksia oli maksussa ensimmäistä kertaa vuonna 2006.

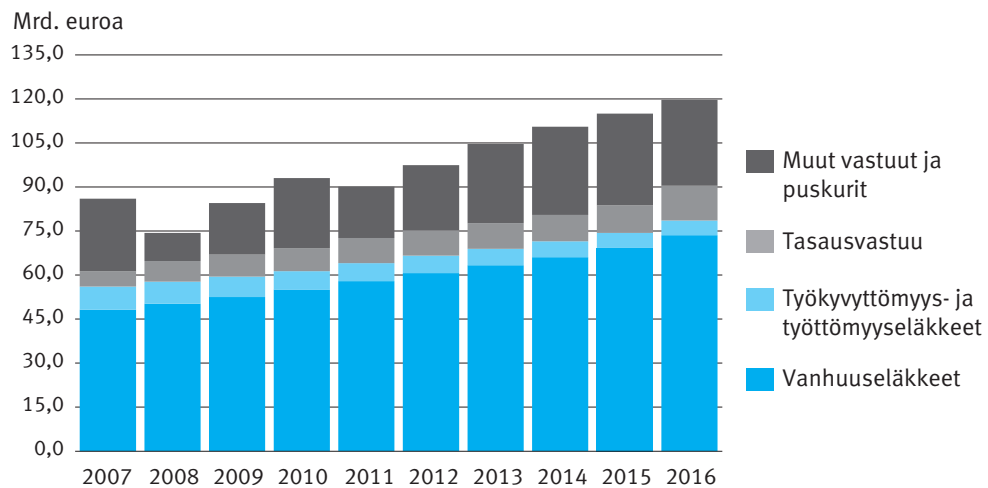


**Kuvio L1.6.**

TVR-maksu suhteessa vakuutettuun palkkasummaan ja työttömyysaste vuosina 1990–2016. Eniten TVR-maksun määrään vaikuttavat maksetut ansiosidonnaiset työttömyysetuudet.

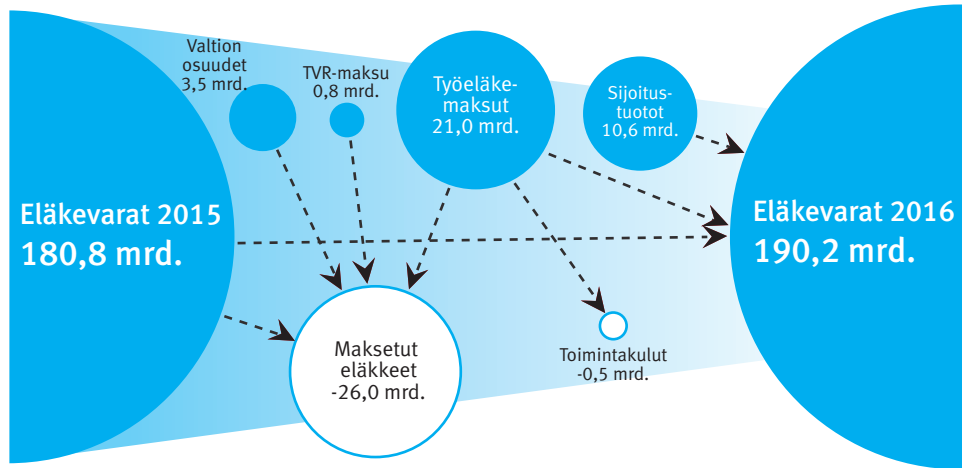
**Kuvio L1.7.**

TyEL- ja MEL-vastuuvelka vuosina 2007–2016 per 31.12.v. jaettuna vastuuosiin.



**Kuvio L1.8.**

Työeläkkeiden rahavirrat lähtevät liikkeelle vuoden 2015 lopun eläkevaroista. Eläkevaroihin lisätään tuotot ja vähennetään menot vuodelta 2016. Lopuksi päädytään vuoden 2016 lopun eläkevaroihin.



## Liite 2 Kustannustenjaon kertoimia ja osuuksia

**Taulukko L2.1.**

Kustannustenjaon q-kertoimet.

Vuosi	q <sup>a</sup>	q <sup>b</sup>	q <sup>s</sup>	q <sup>TVR(i)</sup>	q <sup>TVR(y)</sup>	q <sup>TVR(m)</sup>	q <sup>y</sup>
2016	0,467094	0,031841	0,001476	0,011447	0,011437	0,011442	1,0000
2015	0,469081	0,033548	0,001260	0,012192	0,012180	0,012186	1,0000
2014	0,465953	0,034734	0,001055	0,011568	0,011555	0,011561	1,0000
2013	0,448517	0,035496	0,000857	0,009736	0,009727	0,009732	1,0000
2012	0,419195	0,036034	0,000683	0,008421	0,008414	0,008417	1,0000
2011	0,403097	0,036947	0,000569	0,008056	0,008046	0,008051	1,0000
2010	0,398117	0,039303	0,000497	0,009481	0,009467	0,009474	1,0000
2009	0,385454	0,040825	0,000378	0,009023	0,008999	0,009014	1,0000
2008	0,372399	0,037071	0,000210	0,005744	0,005726	0,005738	1,0000
2007	0,394462	0,039670	0,000098	0,006711	0,006684		1,0000
2006	0,391710	0,200270	0,000022				1,0000
2005	0,367790	0,216208					1,0000
2004	0,3956	0,2345					1,0000
2003	0,4029	0,2449					1,0000
2002	0,4178	0,2475					1,0000
2001	0,3586	0,2343					1,0000
2000	0,3754	0,2317					1,0000
1999	0,4141	0,2401					1,0000
1998	0,4241	0,2396					1,0000
1997	0,4187	0,2574					1,0000
1996	0,4423	0,2542					1,0000
1995	0,4279	0,2647					1,0000
1994	0,3886	0,2872					1,0000
1993	0,4987	0,3063					1,0000
1992	0,4992	0,3547					1,0000
1991	0,3922	0,2656					1,0000
1990	0,4101	0,2285					0,9921
1989	0,4593	0,2703					1,0000
1988	0,4344	0,2955					1,0000

q<sup>a</sup> TyEL- ja MEL-eläkelaitosten vastuulla oleva yhteisesti kustannettava vanhuuseläkemeno suhteessa näiden eläkelaitosten tasausmaksutulojen ja tasausvastuiden yhteismäärään.

q<sup>b</sup> TyEL- ja MEL-eläkelaitosten vastuulla oleva muiden kuin vanhuuseläkkeiden yhteisesti kustannettava eläkemeno suhteessa näiden eläkelaitosten palkkasummiin.

q<sup>s</sup> Eläkelaitosten vastuulla oleva palkattomilta ajoilta karttunut eläkemeno suhteessa eläkelaitosten palkka- ja työtuulosummien yhteismäärään.

q<sup>TVR(i)</sup> Kevalle, Kirkon keskusrahastolle ja Kansaneläkelaitoksille sekä Suomen Pankin eläkerahastolle ja Ortodoksisen kirkon papiston eläkekassalle hyvitetävän TVR-maksun määrä suhteessa näiden eläkelaitosten palkkasummiin.

q<sup>TVR(y)</sup> TyEL-eläkelaitoksille hyvitetävän TVR-maksun määrä suhteessa TyEL-eläkelaitosten palkkasummiin, vuonna 2007 myös MEK:lle hyvitetävän TVR-maksun määrä suhteessa MEL-ansioihin.

q<sup>TVR(m)</sup> MEK:lle hyvitetävän TVR-maksun määrä suhteessa MEL-ansioihin. Kerroin on ollut käytössä vuodesta 2008 lähtien.

q<sup>y</sup> YEL-eläkelaitosten vastuulla oleva yhteisesti kustannettava eläkemeno suhteessa YEL-eläkkeiden kustannustenjaon perusteena olevaan vakuutusmaksuvastuuseen. Jos suhde on suurempi kuin 1, määritellään että q<sup>y</sup> = 1.

**Taulukko L2.2.***ETK:n kustannusosuuskertoimet ja luottovakuutuskerroimet.*

Vuosi	e	<sup>1</sup> e	<sup>2</sup> e	g <sup>i</sup>	g <sup>m</sup>	e'	e''
2018		0,00037	0,00042	2/3	9/10		
2017		0,00041	0,00047	2/3	9/10		
2016		0,00043	0,00048	2/3	9/10		
2015		0,00046	0,00053	2/3	9/10		
2014		0,00053	0,00060	2/3	9/10		
2013		0,00047	0,00054	2/3	9/10		
2012		0,00038	0,00044	2/3	9/10		
2011		0,00055	0,00063	2/3	9/10		
2010		0,00064	0,00073	2/3	9/10		1
2009		0,00059	0,00076	1/3	2/3		
2008		0,00064	0,00082	1/3	2/3		
2007	0,00084					-	0,0006
2006	0,0048					-	-
2005	0,0044					-	-
2004	0,0054					0	0,0007
2003	0,0042					0	0,0006
2002	0,0037					0	0,0025
2001	0,0037					0	0,0025
2000	0,0041					0	0,0035
1999	0,0042					0	0,0052
1998	0,0042					0	0,0029
1997	0,0043					0	
1996	0,0043					0,0147	
1995	0,0041					0,0198	
1994	0,0041					0,0198	
1993	0,0040					0,0165	
1992	0,0045						
1991	0,0039						
1990	0,0040						
1989	0,0044						
1988	0,0053						

e ETK:n kustannusosuuskertoimen vuoteen 2006 asti vastuunjaon perusteena olevasta maksutulosta ja vuonna 2007 palkkasummasta.

<sup>1</sup>e ETK:n kustannusosuuskertoimen vuodesta 2008 alkaen julkisten alojen eläkelaitoksille, MEK:lle ja Melalle. Kustannukset määräytyvät vakuutetuista työansioista.

<sup>2</sup>e ETK:n kustannusosuuskertoimen vuodesta 2008 alkaen TyEL- ja YEL-eläkelaitoksille. Kustannukset määräytyvät vakuutetuista työansioista.

g<sup>i</sup> ETK-lain muuttamisesta annetun lain (1111/2007) voimaantulosäännöksen 2 momentissa tarkoitetun julkisten alojen eläkelaitoksen palkkasummaosuus laskettaessa eläkelaitoksen ETK-kustannusosuutta vuosina 2008–2009. Vuoden 2010 alusta näiden eläkelaitosten kustannusosuutta laskettaessa huomioon otettavien vakuutettujen työansioiden osuuden suuruudesta säädetään tarkemmin valtioneuvoston asetuksessa (802/2009).

g<sup>m</sup> ETK-lain muuttamisesta annetun lain (1111/2007) voimaantulosäännöksen 2 momentissa tarkoitettu MEK:n ja Melan palkkasummaosuus laskettaessa eläkelaitoksen ETK-kustannusosuutta vuosina 2008–2009. Vuoden 2010 alusta näiden eläkelaitosten kustannusosuutta laskettaessa huomioon otettavien vakuutettujen työansioiden osuuden suuruudesta säädetään tarkemmin valtioneuvoston asetuksessa (802/2009).

e' Luottovakuutus toiminnan korvauskertoimen.

e'' Luottovakuutus toiminnan korvauksista kertyneen ylitteen palautuskertoimen. Vuoden 2007 osalta e''-kerroin kuvaa ETK:n Garantian osakkeiden myynnistä saatuja varoja.



**Taulukko L2.3.***Vanhuuseläkkeiden rahastoitujen osien korotuskerroin.*

Vuosi	(1 + iv)	
2017	0,0722	Vuonna 2016 vanhuuseläkkeiden rahastoitujen osien korotukset jätettiin tekemättä kuolevuusperusteen muutoksesta johtuvan vanhuuseläke-rahastojen täydennyksen vuoksi. Vuoden 2016 korotukset tehtiin kuitenkin vuoden viiveellä vuoden 2017 lopussa.
2016	0,0000	
2015	0,0357	Korotus 31.12.2007–31.12.2015 tehtiin 55 vuotta täyttäneiden henkilöiden vanhuuseläkkeiden rahastoiuihin osiin.
2014	1,0278	
2013	1,0247	
2012	1,0256	
2011	1,0307	
2010	1,0227	
2009	1,0119	
2008	1,0035	
2007	1,0856	Korotus 31.12.2000–31.12.2006 tehtiin 31.12.v elossa olevien henkilöiden (sekä työsuhteessa että eläkkeellä olevien) vanhuuseläkkeiden rahastoiuihin osiin.
2006	1,0396	
2005	1,0260	
2004	1,0202	
2003	1,0182	
2002	1,0264	
2001	1,0327	
2000	1,0296	Korotus 31.12.1993 tehtiin niiden henkilöiden vanhuuseläkkeiden rahastoiuihin osiin, jotka olivat täyttäneet 23 vuotta, mutta eivät olleet täyttäneet vanhuuseläkeikää eivätkä olleet varhennetulla vanhuuseläkkeellä.
1993	1,007	
1990	1,012	Korotus 31.12.1990 tehtiin niiden henkilöiden vanhuuseläkkeiden rahastoiuihin osiin, jotka olivat täyttäneet 45 vuotta, mutta eivät olleet täyttäneet vanhuuseläkeikää eivätkä olleet varhennetulla vanhuuseläkkeellä.

1) Laki lakisääteistä eläkevakuutustoimintaa harjoittavien eläkelaitosten vanhuuseläkkeidenrahastointia ja toimintapäätösmää koskevien säännösten väliaikaisesta muuttamisesta (853/2008).

**Taulukko L2.4.***Siirtymämaksun g-kerroin.*

Vuosi	g	
2017	0,0106	
2016	0,0000	
2015	0,0032	
2014	0,0032	
2013	0,0068	Vuodesta 2013 alkaen g-kertoimen arvossa tulee huomioida iv2- ja iv3-korotukset sekä niihin rinnastettavat muut rahastotäydennykset sellaisina, kun ne ovat keskimäärin järjestelmässä.
1993	0,005	

- g Siirtymämaksu on kymmenen vuoden ajan 80 prosenttia siirtyneiden henkilöiden tasausmaksusta. Siirtymämaksulain 4 §:n mukaan maksussa otetaan huomioon TyEL 174 § 1 momentin kohtien 2) ja 3) mukaiset rahastosiirrot. Nämä otetaan maksussa huomioon g-kertoimen avulla.

### Liite 3 Kustannustenjakoon osallistuneet eläkelaitokset

#### Taulukko L3.1.

Eläkelaitosten (yhteensä 31) osallistuminen vuotta 2016 koskeviin kustannustenjakoihin.

	TyEL-MEL-VILMA-eläke-selvittely	YEL-eläkkeiden kustannus-tenjako	ETK-kus-tannus-osuuksien selvittely	TVR-maksun jako	Palkattomien aikojen kustannus-tenjako	VEKL-etuuksien selvittely
TyEL-eläkelaitokset (25 kpl) <sup>1)</sup>	x	x	x	x	x	x
YEL-eläkelaitokset (9 kpl) <sup>2)</sup>	x	x	x		x	x
Merimieseläkekassa	x	x	x	x	x	x
Maatalousyrittäjien eläkelaitos	x	x	x		x	x
Keva / Valtio	x	x	x		x	x
Keva / Jäsenyhteisöt	x	x	x	x	x	x
Keva / Kirkon eläke-rahasto	x	x	x	x	x	x
Keva / Kansaneläke-laitos	x	x	x	x	x	x
Suomen Pankin eläkerahasto			x	x	x	x
Ortodoksisen kirkon papiston eläkekassa			x	x	x	x
Ahvenanmaan maa-kuntahallitus					x	x

1) TyEL-eläkelaitoksia vuonna 2016 oli 6 eläkeyhtiötä, 13 eläkesäätiötä ja 6 eläkekassaa.

2) TyEL-eläkelaitoksista 6 eläkeyhtiötä ja 3 eläkekassaa harjoitti myös YEL-toimintaa.

## **Liite 4 Kustannustenjaon säädökset, perusteet ja ohjeistus**

### *Työeläkelainsäädäntö*

Kustannustenjako eläkelaitosten kesken:

TyEL 173–180 §, MEL 153–154 §, MEL 156–159 §, MEL 161 §, YEL 138–139 §, YEL 141 §, MYEL 135–136 §, STM:n asetus 1423/2006

Kustannusten selvittely ja päätös kustannusten jakamisesta:

TyEL183–185 §, MEL 161 §, YEL 142 §, MYEL 137 §

Vastuu Eläketurvakeskuksen kustannuksista: ETKL 5 §

Viimeisen eläkelaitoksen kustannukset julkisille eläkelaitoksille:

VaEL 113 §, KuEL 136 §, KelaL 13 §, KiEL 23 §

Valtion osuus työeläkelainsäädännössä:

MEL 152 §, MEA 4 §, YEL 140 §, YEA 3 §, MYEL 135 §, MYEL 135 a §, MYEA 5 §

Työttömyysvakuutusrahaston maksama maksu: TyEL 182 §

EU-eläkkeet: EosL

### *Lapsenhoidon tai opiskelun ajalta karttuneen eläkkeen korvaus*

VEKL 8 §

Tasavallan presidentin asetus 1487/2007

### *Kustannustenjakoperusteet*

[www.saadospalvelu.fi](http://www.saadospalvelu.fi) → Perusteet → Kustannustenjaon perusteet

### *EU-siirtolain erityisperusteet*

[www.saadospalvelu.fi](http://www.saadospalvelu.fi) → Perusteet → Laskuperusteet → EY-siirtolain erityisperusteet

### *Kustannustenjakoperusteiden soveltamisohjeet*

[www.tyoelakelakipalvelu.fi](http://www.tyoelakelakipalvelu.fi) → Rahoitus ja kustannustenjako

### *EU:n eläkejärjestelmään siirrettyjen eläkeoikeuksien kustannustenjako*

[www.tyoelakelakipalvelu.fi](http://www.tyoelakelakipalvelu.fi) → Rahoitus ja kustannustenjako

### *Eläkelaitosten välinen vakuutustoiminnan luovuttaminen kustannustenjaossa*

[www.tyoelakelakipalvelu.fi](http://www.tyoelakelakipalvelu.fi) → Rahoitus ja kustannustenjako

### *Kirjallisuutta*

Kiviniemi, M. (2017) [Työeläkkeiden rahoitus vuonna 2016](#). Eläketurvakeskuksen tilastoja 14/2017.

Lahti, S. & Toro, S. (2018) [Pääoma-arvokertoimet](#). Eläketurvakeskuksen käsikirjoja 01/2018.

Mäkinen, H. (2018) [Työeläkkeiden kustannustenjako](#). Eläketurvakeskuksen käsikirjoja 02/2018.

## Liite 5 Eläketurvakeskuksen Työeläkkeiden rahoitus -tilastot tilastotietokannassa

Eläketurvakeskus kokoaa aikasarjoja eläkelaitosten tilinpäätöksistä. Eläkelaitokset ilmoittavat myös tietoja eläkkeiden kustannustenjakoa varten. Eläkkeiden rahoitukseen liittyviä tilastotietoja esitetään [Eläketurvakeskuksen tilastoja](#) -julkaisusarjassa sekä julkaisuina että pdf-muodossa. Seuraavat työeläkkeiden rahoitukseen liittyvät taulukot julkaistaan vuosittain Eläketurvakeskuksen [Tilastotietokannassa](#):

### *Työeläkkeiden rahoitus*

- **Rahavirta**-taulukot sisältävät rahavirtatilaston useimpien eläkelakien osalta eläkevaroista ja vuoden aikana liikkuneista rahavirroista sekä vastaavan tarkemman taulukon TyEL-MEL-eläkejärjestelmän rahavirroista.
- **Tilinpäätöslukuja**-taulukot sisältävät eläkelaitosten tilinpäätöslukuja vuodesta 2007 alkaen mm. maksutulosta, sijoitustoiminnasta, maksetuista eläkkeistä, hoitokuluista ja vakavaraisuudesta.
- **Kustannustenjaon lukuja** -taulukot sisältävät eläkelaitosten kustannustenjakolukuja vuodesta 2007 alkaen maksetuista eläkkeistä ja vastuuvelasta
- **Aikasarjat**-taulukot sisältävät lukuja eläkelaitosten maksetuista eläkkeistä, maksutulosta, varoista, palkka- ja työtulosummista sekä eläkelaitosten lukumääristä vuodesta 1962 alkaen.
- **Pääoma-arvokertoimet (31.12.2016 alkaen)** -taulukot sisältävät työeläkejärjestelmän eri jaotteluilla tarvitsemia laskentakertoimia, kun lasketaan pääoma-arvoja. Taulukoissa käytetty kuolevuus on 31.12.2016 voimaan astunut TyEL-laskuperusteen mukainen kaksiosainen kuolevuusmalli.
- **Pääoma-arvokertoimet (1.1.2008–30.12.2016)** -taulukoissa käytetty kuolevuus on aikana 1.1.2008–30.12.2016 voimassa olleen TyEL-laskuperusteen mukainen.
- **YEL-työtulot**-taulukot sisältävät lukuja eläkeyhtiöiden ja -kassojen yrittäjäeläkevakuutusten lukumääristä, vahvistetuista työtuloista sekä työtuloon liittyvistä joustoista. Tiedot on jaoteltu sukupuolen ja ikäryhmän sekä työtulon mukaan. Tilasto *YEL-vakuutetut iän mukaan* on vuodesta 2005 lähtien ja työtulon mukaan jaoteltu vuodesta 2013 lähtien hetkellä 31.12.
- **Indeksiluvut**-taulukot sisältävät eläkejärjestelmässä käytössä olevia indeksilukuja ja kertoimia sekä niiden muutosprosentteja.





ELÄKETURVAKESKUKSEN  
RAPORTEJA

## Työeläkkeiden kustannustenjako vuonna 2017

Työeläkevaroja siirtyi Eläketurvakeskuksen kautta vuonna 2017 yhteensä 1,5 miljardia euroa toimijalta toiselle. Raportissa on kuvattu, miten kustannustenjako on käytännössä järjestetty ja mitä erityistä vuonna 2017 tehdyissä selvittelyissä tapahtui. Tarkasteluvuonna työn alla oli kolme eri vaiheessa olevaa kustannustenjakovuotta.

### ELÄKETURVAKESKUKSEN RAPORTEJA

Eläketurvakeskus on lakisääteinen työeläketurvan kehittäjä, asiantuntija ja yhteisten palvelujen tuottaja. Raportteja-sarjassa julkaistaan eläketurvan arviointia ja kehittämistä palvelevia katsauksia, selvityksiä ja laskelmia.



**Eläketurvakeskus**  
PENSIONSSKYDDSCENTRALEN