

El desenvolupament urbanístic dels pobles del Maresme

APROXIMACIÓ A LA FORMA URBIS D'ILURO (MATARÓ)

JOAN FRANCESC CLARIANA ROIG

Doctor en Arqueologia Clàssica i doctor en Dret, membre del Grup d'Història del Casal de Mataró i del Centre d'Estudis d'Arqueologia i Història de Mataró.

Resum

La ciutat romana d'*Iluro* va quedar plenament identificada a partir del moment en què es va descobrir a Mataró, en unes obres a la Riera, davant de l'antiga impremta Abadal, situada enfront de l'actual ajuntament, la prou coneguda inscripció que esmenta a *Lucius Marcus* com a primer duumvir quinquenal d'*Iluro*.

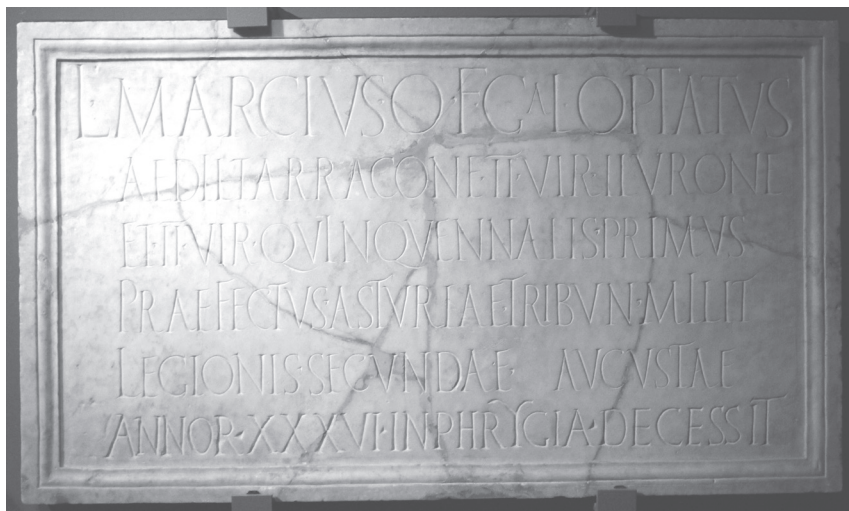


Figura 1: Làpida de Lucius Marcus (foto: J.F. Clariana).

Aquesta ciutat molt possiblement es va fundar entre els anys 100 i 80 a.C., tal com ho acrediten els indicis materials trobats en el subsòl de la mateixa. En tant que fundació romana *ex novo*, construïda de nova planta, tindria un traçat urbà de tipus ortogonal, tancat per una muralla. Les *insulae* o illes de cases, mesurarien aproximadament uns 35 x 35 metres. De totes formes, no sabem si aquest esquema ortogonal seria totalment uniforme o tindria variacions en funció de les vies d'entrada i el traçat topogràfic. Coneixem que, en el carrer Nou, en unes excavacions efectuades fa pocs anys, es va observar com els murs principals seguirien una orientació quelcom diferenciada de la resta de la ciutat

romana i hom creu que succeiria el mateix amb algunes de les clavegueres exhumades l'any 1984 a les excavacions de la Plaça de l'Ajuntament¹.

Disposaria d'un seguit d'edificis públics com serien: el *forum*, el *macellum*, les termes i, com a mínim, un barri de cases benestants situades a la zona central, just a sota del límit sud del *decumanus maximus*, són les *domus* de Can Cruzate, de la Plaça Gran i del Carrer de la Palma. A la resta de la ciutat, pel que es coneix fins ara, hi hauria construccions més modestes, tavernes, espais de treball o petites activitats industrials. La necròpoli d'època alt imperial estaria situada a l'exterior de la ciutat, al llarg dels marges de La Riera i de la Via Augusta (Camí del Mig, carrer Biada i Sant Josep), tal com marca va la Llei de les Dotze Taules, mentre que la necròpoli del baix imperi es trobaria davant l'actual temple de Santa Maria.

Paraules clau: *lluro*, ciutat romana, planta ortogonal, *insulae*, fonts monumentals, *forum*, mercat, termes, cases benestants, mosaic de *signinum*

El traçat dels carrers

Com hem dit, *lluro* tindria una planta aproximadament ortogonal. El traçat dels carrers estaria ordenat a partir de dos grans eixos: un eix principal que seria el *decumanus maximus*, que seguiria la línia de la Via Augusta (seguint pel Camí del Mig, carrer Biada i entrant a *lluro* per l'actual carrer de Sant Josep). Perpendicularment, l'altre gran eix seria el *cardo maximus*, que transcorreria de nord a sud, i, a partir d'aquests, es desenvoluparia la xarxa dels diferents *decumani minores* i els *cardines*. Gràcies als vestigis trobats de la xarxa romana de clavegueram s'han pogut esbrinar, primer, els *cardines* i, posteriorment, s'han detectat els traçats dels *decumani*. Les *insulae*, o illes de cases de la ciutat romana, eren de planta quadrada, feien trenta-cinc metres de costat i ocupaven espais d'una superfície de mil dos-cents vint-i-cinc metres quadrats cada una.

La font de Can Ximenes: gràcies a l'excavació preventiva que es va portar a terme en el solar del Carreró, núm. 45, sabem que la ciutat disposava d'una font monumental, situada enmig del *cardo maximus*, de la qual sols es va trobar el fonament (destruït l'any 1982). La planta era similar a una el·lipse, amb un rectangle central i els costats nord i sud absidats. En el costat est hi havia quatre columnes de les quals sols es va exhumar el fonament de dues. En el dibuix de reconstrucció publicat l'any 1999², veiem com s'interpretà erròniament a semblança de les fonts de tradició àrab i la mida de les persones representades no és proporcional a la mida real del vestigi. No obstant això, a la vista d'altres exemples del món antic, s'ha de considerar la possibilitat que les columnes de fons formessin part de la mateixa font³. A tal efecte, es pot veure una gerra

¹ CLARIANA 2009, p. 34, nota 18.

² CELA; REVILLA 1999, p. 27.

³ JUHÉ; CLARIANA 1996, p. 135

El desenvolupament urbanístic dels pobles del Maresme



Figura 2: Plànol d'Iluro (dibuix: X. Cela; J. Garcia; J. Pera, 2003).

de ceràmica àtica de figures negres que es conserva al Museu Arqueològic Nacional de Madrid, on s'hi dibuixa una font que té una façana de columnes⁴.

A més de la font anterior, també n'hi hauria d'altres. Un exemple de font pública instal·lada en un carrer secundari seria la que es va exhumar en un solar del carrer de La Palma, on es posà al descobert part del peristil d'una domus que donava, pel costat est, a un *cardo minor* que conservava restes de l'estructura d'una possible font feta amb tègules i que desguassaria en el clavegueram que discorria pel centre del carrer.

⁴ *Corpus Vasorum Antiquorum*, España, III, lám. 12. S'observa, decorant una peça àtica, una font de dos brolladors amb forma de caps de lleó, i, al damunt de tres columnes dòriques, el *frontis* triangular.

Les muralles

El circuit emmurallat d'*lluro* es coneix documentalment i menys físicament. Els historiadors clàssics ens parlen d'*lluro* com una *parva oppida*⁵ i Plini la inclou dins la categoria d'*oppidum civium romanorum*⁶. També es trobà un fragment d'inscripció, avui perduda, a la Plaça Gran de Mataró, que feia referència als murs de la ciutat és un altre element valuós pel seu coneixement:

M.P.LAE[TVS]

MVRV[M. LONG. P. ...]'

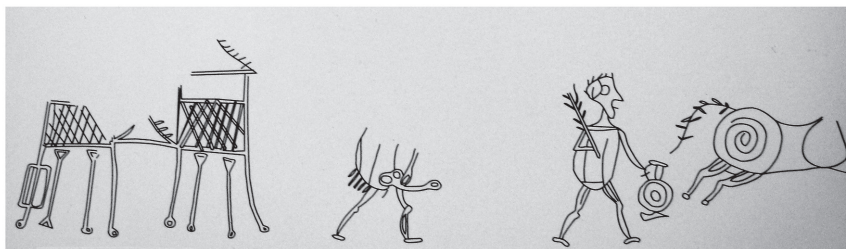
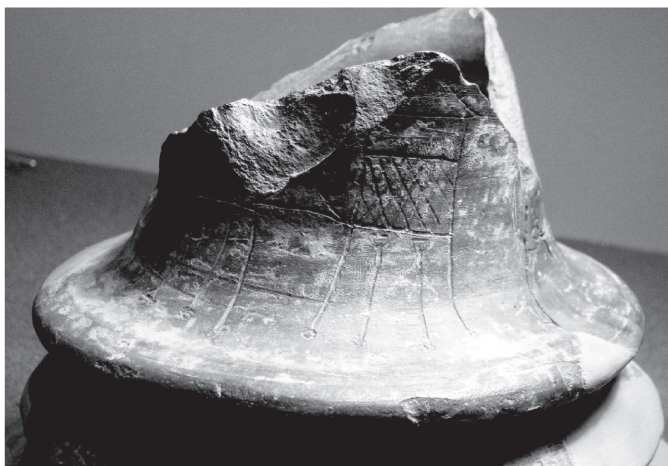


Figura 3: Canelobre trobat a Can Palauet (foto: J.F. Clariana; dibuix: J. Garcia).

Potser el més evident foren les restes de murs, construïts a base d'un gran fonament de *caementicium* i amb grans carreus de granit que es trobaren i destruïren al solar del carrer Palau 21, a finals de l'any 1979, on, aleshores, s'estava construint l'edifici de la seu central de la Caixa Laietana (actualment edifici de la Fundació lluro). Aquests elements

⁵ Mela.

⁶ *Naturalis Historia*, llibre III, 3.

⁷ FABRÉ, MAYER, RODÀ 1984, núm. 104.

tenien continuació en el subsòl de la casa del costat est, tal com es va posar de manifest anys més tard i, en l'actuació arqueològica, es va poder veure que formaria part d'un possible llenç de la muralla amb torres de planta quadrada.

Més dubtosos, al meu entendre, són els vestigis trobats en el solar de Can Castany al carrer de Barcelona. L'excavació del tram final del *cardo maximus* demostrà un acabament d'obra de carreus granítics, d'*opus quadratum*, per la zona del clavegueram. Els arqueòlegs van interpretar aquest element com unes restes de fonaments d'un arc triomfal, però tenint en compte que en les excavacions de la Plaça de la Peixateria ja no es va trobar el clavegueram romà d'obra, sinó únicament un xaragall cavat a la terra, es posa en evidència que aquella zona es trobava a l'exterior de la ciutat, la qual cosa significa que el suposat fonament d'arc triomfal podria haver estat, simplement, part del fonament d'una de les portes d'entrada.

Una construcció que es podia trobar prop de la muralla per la seva façana nord, seria la gran cisterna que es va documentar al carrer Sant Francesc d'Assís. Es desconeix si formaria part d'un *castellum aqua*. Tot i que les dades que tenim són força incompletes, sembla que, d'est a oest, vindria a ocupar l'extensió d'una *insula* i, pel que sembla, fou amortitzada a l'època de l'emperador August.

Un altre element relatiu al coneixement de les muralles de la ciutat romana que cal sumar-hi és el fragment de peu de canelobre de ceràmica que es va trobar en les excavacions de Can Palauet, apareix grafitada la porta monumental d'una ciutat amb dues torres i, al davant seu, transcorre una processó de personatges, tals com: un sacerdot (amb palma, una gerra a la ma dreta i el cap coronat amb llorer), un personatge disfressat de Priap, una figura fragmentada potser d'un cavall i un tercer personatge del qual sols es copsa una cama. És molt possible que l'artista s'inspirés en la porta monumental d'una ciutat romana que coneixia i que molt bé podria ser la d'*Illuro*. La cerimònia s'ha d'interpretar com de tipus bàquic⁸.

Forum

Situat en el centre neuràlgic de la ciutat romana, fins l'any 1982, hom considerava que es trobava en el subsòl de la Plaça Gran. Posteriorment, amb les excavacions arqueològiques que s'hi portaren a terme, es va veure que no era el lloc adient, sinó que aquest es trobaria a la zona del temple de Santa Maria.

El *forum*, a part de ser una gran plaça porticada amb columnes d'ordre toscà, estava ornamentat amb estàtues de les quals s'han localitzat diversos pedestals, alguns d'ells amb dedicatòries dels sevirs augustals de la ciutat (literalment sis homes, i que serien els sacerdots encarregats de l'administració del culte imperial). Entre els pedestals que coneixem, un estava dedicat a la deessa Juno, un altre al déu Mercuri, un tercer a *Bonus Eventus* i, possiblement, n'hi ha un de perdut dedicat a la deessa Venus⁹.

⁸ ABRAS; GURRI 2014, p. 71.

⁹ RIBAS 1934, p. 61, segons la inscripció que ja esmentava Pellicer a l'any 1887 com: "VENERIAVG / SACR".

Fa pocs anys es va exhumar en les excavacions del davant de l'església de Santa Maria un fragment de la inscripció en pedra de Montjuïc, de la cornisa del pòrtic del *forum* que feia referència a una donació gratuïta: "...(SE)VIRATO GRATUITO D(ONO)...", feta per un *sevir augustal*¹⁰.

La troballa de tambors i restes de columnes de granit, basaments i capitells d'ordre toscà (la versió romana de l'ordre dòric), fan suposar que el pòrtic del *forum* seria d'aquest estil, a semblança amb el de Pompeia¹¹. També es coneix una base àtica d'una columna, feta en pedra de Montjuïc, que possiblement correspondria a un altre dels edificis del *forum*. Altres elements que es van trobar en la zona de Santa Maria, i pels voltants, són motlures i cornises, que també provenien de les pedreres de Montjuïc, així com els acroteris i motlures que es trobaren a la coberta del clavegueram del *cardo maximus*, a l'alçada del carrer Pujol. Aquestes darreres motlures són força interessants pel fet que estan treballades en marbre de Carrara i estan decorades amb sanefes de tipus neoàtic, de la mateixa manera que el fragment de capitell corinti també treballat en marbre, trobat en les excavacions de carrer Pujol, que podien haver format part d'un espai preferent situat en el *forum*, com podria ser un *aedes Augusti*.

Totes les dades trobades en aquest indret fan suposar que *Iluro* disposaria d'un *forum* similar al d'altres ciutats romanes i que bàsicament es composaria per una gran zona porticada de columnes d'ordre toscà, el temple en un lloc preferent i els edificis de la cúria (seu del govern municipal) i la basílica (lloc on s'impartiria justícia i es farien transaccions comercials), a més d'elements ornamentals com estàtues de les quals només ens han arribat els pedestals amb inscripcions i una cornisa de pedestal amb senyals d'haver estat suport d'una estàtua de bronze.

Macellum o mercat

Les restes del mateix s'han localitzat en el subsòl de la Plaça Xica. Veiem que es tractava d'un gran edifici de planta rectangular, amb un pòrtic de columnes de granit i un criptopòrtic soterrani. Possiblement, al centre tindria un espai cultural que, en el cas d'Iluro, seria de planta quadrangular. Seria un dels edificis primerencs de la ciutat. Es coneix que va patir un incendi o destrucció a la zona del criptopòrtic durant la primera

¹⁰ Sobre la presència d'elements referits al culte imperial a *Iluro*, Isabel Rodà (2007) ha tractat el tema en els termes següents: "La vecina *Iluro* (Mataró) ha sido algo más generosa en hallazgos, empezando por la serie de pedestales dedicados a diversas divinidades augustas por varios *seviri augustales* (*IRC* I 97-100). Por otra parte, la inscripción fragmentaria de un miembro del ordo equester para nosotros desconocido, nos proporciona el dato del cargo de *flamen Romae et Augusti o Augustorum* (*IRC* I 102).

La importancia del colegio seviral iluronense se ha visto enaltecida por los recientes hallazgos producidos a raíz de las excavaciones en el área forense de la ciudad, junto a la actual iglesia de Santa María. Se trata de inscripciones sobre bloques correspondientes a estructuras arquitectónicas, lo que atestigua el papel de los seviros en la monumentalización de la ciudad (*IRC* I 214, 215, 216 en *IRC* V, pp. 47-50). Especialmente interesante resulta la inscripción sobre un bloque de granito local fechable en época augustea gracias a la cual sabemos que los *seviri augustales*, en una cronología ciertamente temprana, participaron en el embellecimiento de una parte del foro, interviniendo quizás en la obra de un templo. Además, otro bloque opistógrafa, en este caso de piedra arenisca probablemente de las canteras de Montjuïc (Barcelona), pertenece a un epistilo de un pòrtico o de un templo erigido dentro de la primera mitad del siglo I d.C. por un *sevir* augustal agradecido por la concesión del *sevirato* a título gratuito." (Rodà 2007, p. 751).

¹¹ Més concretament en sector davant la Naumachya; vegeu Clariana 2008, p. 95.

meitat del segle I a.C. Les mesures de tot el complex serien de 35 metres de llargada (nord-sud) per gairebé 22 metres d'amplada (est-oest). La seva construcció s'ha datat pels volts del 100 a.C. La seva funció hauria estat la de mercat de queviures i altres¹².

Termes

El gran edifici de les termes o banys públics per a gaudi de tota la ciutadania, estaria situat a l'indret que ara es coneix com la plaça de Can Xammar, en un lloc enlairat i amb una vista excel·lent del litoral marítim. Malauradament, aquest es coneix molt parcialment ja que va ser destruït per fer-hi un mercat municipal projectat i fallit. Es pot assegurar la seva funció termal a partir de les troballes de les excavacions de l'any 1987 i l'actuació posterior que va donar com a resultat la troballa de les restes de la prou coneguda estàtua de la Venus d'*Iluro*.

Aquest edifici disposava d'una gran sala central, de 99 metres quadrats, pavimentada amb mosaic de tesselles i decoració geomètrica, dues petites piscines obertes a un espai suposadament cobert, una sala semicircular amb latrines de marbre disposades al voltant i pavimentada amb un mosaic de tema marí, el passadís pavimentat amb un mosaic seguint l'esquema d'escaquer de tabes, una altra estança amb mosaic de *signinum* en què s'hi observen restes d'una possible inscripció feta amb tesselles blanques i el caldari que podria estar situat a l'extrem oest, com ho intuïm per les restes de l'arrencament d'un arc fet de rajols.

A la Península Itàlica són freqüents els edificis termals situats en llocs des d'on s'obté una perspectiva excel·lent del litoral marítim. Les termes de Mataró tenen un cert paral·lelisme amb les termes de Via Terrazzina, al sud d'Itàlia, on s'hi pot veure també un exemple de *latrinae* disposades a l'entorn d'una sala semicircular.

A continuació passarem a descriure breument, pel seu interès, el conjunt musivari:

Sala central

A l'element central de la gran sala, veiem que s'hi dibuixa un motiu quadrat, emmarcat per una sanefa de trena de dues cordes. A la circumferència central hi ha un broquer d'ogives. En els angles presenta motius vegetals estilitzats que figuren fulles d'acant. Aquest darrer detall es pot comparar amb un mosaic de la vil·la romana de Torre Llauder, concretament en una de les aules situades a l'est de l'atri (l'aula nord). Les referències estilístiques d'aquest mosaic, les trobem a les Gàl·lies, a la Península Itàlica i també té algunes connotacions amb els tallers musivaris del Nord d'Àfrica. Del camp extern, només coneixem un exemple trobat a la província de Florència, més concretament a la vil·la romana de Podere della Torre, prop de Badia a Ripoli¹³.

¹² CELA; FONT 2001, p. 122, proposen una fase ILURO 0, anterior a l'any 80 aC que, en certa forma, vindria a presentar una contradicció amb la fase ILURO 1 que suposen fundacional.

¹³ BUENO 2011, pp. 50 i 317, DM 141c.

Passadís o *fauces*

Situat al nord de la sala absidiada (suposadament *latrinae*), mesura 1,5 m d'ample per una longitud no cretada (conservat en uns dos metres aproximadament) i està decorat amb un mosaic en blanc i negre que forma un escaquer de tabes de disposició idèntica als dos dels laterals est i oest de l'impluvi de Torre Lauder¹⁴.

Exedra o sala semi-circular

Aquesta va quedar completament destruïda l'any 1968. Estava pavimentada amb mosaic *opus tessellatum* en blanc i negre. Malgrat les reduïdes dimensions del mateix (3'22 x 3'53 m) presentava una decoració figurada força singular. El marc extern eren dues faixes negres circumscrites i el centre havia quedat totalment arrancat per les màquines excavadores. No obstant això, es pogué recuperar part del mateix, totalment trossejat, en el solar de l'avinguda Velòdrom on s'estava reomplint el terreny per a la construcció de l'Institut Alexandre Satorras. Del nombre de fragments recuperats, quatre pertanyien a la possible escena central de la decoració de l'espai. Sembla que es pot reconstruir una nau on la proa té forma de cap d'au. En el món romà es coneixen diversos exemples de representacions de naus amb la proa en forma de cap d'au, tant en mosaic d'Ostia, com en altres relleus, com pot ser el que es conserva a la Villa Medici de Roma, o el d'una estela funerària d'Atenes i el d'un sarcòfag de Sidó¹⁵.

Sala situada a l'est de la gran sala, amb paviment de *signinum* amb restes de possible inscripció:

L'estança, en bona part destruïda i de dimensions reduïdes, estava situada entre la gran sala central i l'exedra on hi hauria les *latrinae* i està pavimentada amb *opus signinum*. Però, el detall que cal destacar de la mateixa, és el fet que el paviment presenti diverses tessel·les blanques incrustades, que possiblement formaven part d'una inscripció de la qual sembla que es poden entreveure les lletres "...D....A...". Seria el primer cas d'inscripció epigràfica sobre un paviment de *signinum* en el territori d'*Iluro*¹⁶.

Pel que fa a la decoració escultòrica, la peça més espectacular, sens dubte, és la prou coneguda Venus d'*Iluro*, exhumada com a part del rebliment d'una gran fosa d'època

¹⁴ BARRAL 1973, p. 745, va indicar com aquest mosaic donava la clau de la datació del conjunt dintre dels vint primers anys del segle III i que, a la vegada, a la Gàl·lia, concretament a Clerval (Doubs) es coneixien dos mosaics d'esquema idèntics a dos mosaics de Mataró: "Es muy interesante constatar que los dos temas más originales que hemos encontrado en los mosaicos de Iluro se encuentran en un mismo conjunto galo, mientras que la combinación de diábolos aparece simultaneamente en los dos mosaicos de Mataró".

¹⁵ CLARIANA 2003, p. 210 i 226. En tant que es tracta d'un mosaic fragmentari del qual manca una bona part, no sabem fins quin punt podien haver-hi altres imatges o elements representats. A tall d'exemple podem esmentar el cas de la pintura de la casa de *Lesbianus* a *Pompèia* (Ranieiri 2004, p. 127), on es veu a la deessa Venus en una nau amb la proa en forma de cap d'au i amb les veles esteses, fent una al·legoria a Venus com a deessa de la navegació. Aquesta seria una altra hipòtesi plausible, malgrat que els fragments de mosaic trobats siguin insuficients, recordem l'excel·lent escultura d'aquesta mateixa divinitat fou trobada en aquest mateix jaciment.

¹⁶ Es coneixen altres exemples, a la Península, d'inscripcions fetes amb tessel·les en *signinum*, vegeu Clariana – Juhé 1997, p. 142, nota núm. 1.

tardo-antiga. Malgrat que es conserva molt fragmentada, ja que únicament ens ha arribat la testa, la zona del maluc, el dofí que l'acompanyava i un fragment pertanyent a l'espatlla. Possiblement, entre els petits fragments estatuaris que es van trobar a la zona de Can Xammar, hi hauria més trossos d'aquesta mateixa peça. Aquesta suposició també podem fer-la extensiva al fragment estatuari trobat i documentat a finals del segle XIX, a la Baixada de Sant Simó, que es va destruir perquè es va considerar impúdic i sembla que corresponia a un fragment de tors d'una dona nua de dimensions naturals. Sembla que el taller de fabricació i el marbre blanc corresponen a l'escola o taller d'Aphrodisias, a l'Àsia Menor, i daten de la primera meitat del segle II¹⁷. Podem afirmar que ens trobem davant d'una escultura excepcional. El fet fos molt trossejada i llençada a una fossa ens porta a pensar en la possibilitat que la seva destrucció fos conseqüència de l'obligació imposada a l'època de Teodosià de destruir les imatges de divinitats paganes:

“si encara queda en peu alguna estàtua en temples i santuaris i han rebut o rep alguna mena de culte per part dels pagans, cal que sigui arrencada del llur emplaçament”¹⁸.

També de Can Xammar prové una figureta de marbre, de petites dimensions, que representa una dona nua. Encara que sembli una peça d'art quelcom tosc, és molt possible que formés part d'un grup d'imatges com les representacions de les Tres Gràcies.

Domus o cases benestants

D'Iluro, fins ara, es coneixen les restes de tres cases benestants o de senyoria, amb les dades de les mateixes, en què podem identificar els elements principals d'una *domus* romana. Concretament, es varen trobar vestigis d'una *domus* a la Plaça Gran, situada a l'extrem est de la mateixa. Una altra *domus* seria la del carrer de La Palma, en el solar del núm. 15 i, recentment, s'ha descobert la de l'illa de Can Cruzate, situada a l'extrem oest de la Plaça Gran.

La *domus* de la Plaça Gran és, ara per ara, la que està més ben documentada. S'observa que estaria formada per un conjunt d'estances distribuïdes a l'entorn d'un pati central o peristil. Aquest peristil constava d'un gran pati porticat i envoltat de columnes de les quals es varen localitzar els fonaments fets amb peces de granit circulars, així com fragments de columnes segmentades fetes a base de rajols i l'exterior arrebossat de calç amb estries verticals. Els espais coberts estaven pavimentats amb mosaic d'*opus signinum* amb decoració d'una sanefa o meandre d'esvàstiques i quadrats i el reompliment del camp era a base de creus de cinc tesselles. En l'extrem nord i paral·lelament a les columnes, hi trobem un *lacus*. En el centre del peristil es va localitzar el desguàs, que aprofitava una pedra de molí circular per a aquesta funció.

¹⁷ RODÀ 2005, pp. 178 i 179.

¹⁸ *Codex Teodosianus XII*.

En les excavacions dels anys vuitanta es varen localitzar un total de quatre estances al voltant del peristil, dues d'elles amb mosaic de *signinum* amb tesselles, una amb mosaic *opus tessellatum* blanc i negre i la quarta pavimentada amb petits rajols disposats en *opus spicatum*. El més espectacular era la sala dels dofins, que era un magnífic mosaic del tipus d'*opus signinum* amb tesselles blanques i negres. Composa el centre del mateix un gran rombe decorat amb un meandre d'esvàstiques romboïdals i de rombes i tot el conjunt està emmarcat per una sanefa que dibuixa un gran rectangle composta d'un meandre d'esvàstiques i quadrats. En els racons triangulars hi ha les figures de dos dofins encarats cap a un motiu vegetal estilitzat. El camp extern del mosaic es composaria d'un meandre d'esvàstiques amb una volta en guarda de clau. S'observa un paral·lelisme gairebé exacte del mosaic de *signinum* amb dofins a Glanum (França) i també amb altres semblants a Celsa i Caminreal. Un element molt característic que presenta el trinxat de ceràmica de la seva composició és que, en la seva totalitat, prové d'àmfores itàliques¹⁹.

Una altra *domus* important es la de Can Cruzate, descoberta a l'any 2008 amb motiu de l'enderroc de l'interior de les cases de la façana del carrer Santa Maria, entre el Carreró i el carrer d'En Palau, per tal de procedir a una reordenació urbanística. El conjunt, aleshores excavat, va des de l'accés que es faria des del *cardo maximus*, un atri força ben conservat, restes de diverses estances que tindrien decoració pictòrica i un fragment de mosaic de tesselles. La peça més interessant de la casa, sens dubte, és l'atri. Aquest presenta l'impluvi per a la recollida d'aigües en el centre amb el *lacus* de planta aproximadament quadrada, de 5 x 5 m., pavimentat amb *signinum* i els seus murs laterals, en la cara interna, estan arrebossats amb *signinum* hidràulic. Com a característica singular, podem observar que presenta un graó intern al voltant de l'impluvi. També s'observa, en el mur sud, com just damunt d'aquest graó hi havia l'entrada d'aigua. El forat de desguàs es troba just al costat del mur oest on connectaria amb el clavegueram domèstic que, seguint la direcció del *fauces* d'entrada a la *domus*, portaria fins el clavegueram del *cardo*. Comptaria amb quatre columnes, possiblement circulars, en els angles²⁰.

Els espais laterals de l'atri estan pavimentats amb un vistós *signinum* en blanc i negre. Els espais nord i sud són més estrets, i el promig d'amplada és de 1,30 m. Els espais est i oest tindrien una amplada de 1,50 m. El conjunt de l'estança faria 6,60 x 7,40 m, aproximadament.

A l'est de l'atri s'observa l'inici d'un espai²¹ pavimentat amb un mosaic *opus tessellatum* on es copen dues faixes negres, sobre blanc, que dibuixen dos rectangles circumscrits.

¹⁹Veiem una ceràmica de color vermella-taronja amb força quantitat de petits punts negres d'origen volcànic, pròpia del sud d'Itàlia.

²⁰POU; MEDINA 2008.

²¹Tenint present la poca extensió exhumada, no sabem si havia estat una zona de pas o una estança

La troballa del conjunt és força interessant ja que, a més, ens confirma la veracitat de les notícies antigues que ens parlen de la troballa d'un paviment de mosaic en aquest mateix indret, així com de la troballa del famós *clipeus* de terracota, amb la imatge d'un personatge barbat i amb casc, vist de perfil, i amb la inscripció "POMPEA" amb lletres en relleu i que ha fet vesar molts litres de tinta que qüestionen la seva possible autenticitat.

Un detall que es coneix poc és la possibilitat que aquesta *domus* disposés d'un *balneum* privat, troballa que s'enregistrà a l'any 1983 amb motiu de la col·locació de l'arbrat. Aleshores, s'aprofità per excavar un petit espai davant la casa núm 1 de la Plaça Gran, que actualment correspon a la carnisseria Serrat, on es posaren al descobert les restes d'un *caldarium* (estança que anava caldejada per aire calent), del qual sols es conservaven les *suspensurae* de l'hipocaust²².

Domus del carrer de La Palma

Fou descoberta i excavada a l'any 2000. Sols fou possible actuar arqueològicament a la zona porticada del costat est del peristil i l'angle del costat nord. S'exhumaren quatre arrencaments de columnes fetes a base de rajols i estucades de vermell a l'exterior. En l'angle del costat nord-est s'havia reaprofitat un basament de columna d'ordre toscà fet de granit. La zona coberta del porticat del peristil estava pavimentada amb rajols de ceràmica en disposició d'*opus spicatum*, dels quals, en haver estat espoliats, sols quedaven les empremtes en el llit de calç.

Pel costat est, era contigu als *cardines* (carrers en direcció nord – sud) i, un detall força interessant va ser la constatació que aquest estava uns metres desplaçat en relació a la quadrícula idealitzada de la ciutat romana.

Necròpolis

Els dos costats de la Riera de Mataró, en l'espai comprés entre el Portal de Barcelona i el carrer Bonaire, s'hi han enregistrat forces troballes d'enterraments d'inhumació, la gran majoria dels quals són enterraments en *tegulae*. Es coneix la troballa d'una *cupa* en el solar de la cantonada de la Riera amb el carrer de Sant Josep, on es trobava l'antiga llibreria Ranxo, que tindria la funció d'ossera d'enterraments infantils. En l'espai central del vial, davant del carrer de Sant Josep, s'exhumaren els murs de l'angle que delimiten un espai funerari, on, com a dada curiosa, s'hi enregistrà l'enterrament d'un cànid. Així mateix, es tenen notícies de la troballa d'un columbari a la Casa Guarro (actualment col·legi del Cor de Maria). El seu ventall cronològic se situaria entre els segles I aC i IV dC. Manca encara un estudi de conjunt d'aquesta interessant necròpoli.

Durant el baix imperi, la zona d'enterraments es trobaria al voltant del temple de Santa Maria, aleshores reconvertit en espai de culte cristià. Els llocs on s'han exhumat més

²² CLARIANA 1996, p. 27.

enterraments són la plaça del Fossar Xic i la plaça davant la façana de la basílica. En el Fossar Xic predominaven els enterraments en caixa de *tegulae*, mentre que al segon lloc destacaven els enterraments d'obra, entre els quals cal esmentar la troballa de la prou coneguda lauda sepulcral de *signinum* amb una crismó en relleu, molt possiblement l'enterrament d'un sant o màrtir o una persona de jerarquia eclesiàstica. La concentració d'enterraments al seu voltant avalarien la primera hipòtesi.

Bibliografia

ABRAS, M.; GURRI, E., *El sexe a l'època romana*. Badalona 2014.

ANÒNIM, "Mataró a trozos, ó sea historia de la ciudad de Mataró, antes Civitas fracta, y anteriormente lluro, por un sugeto que no es natural de ella". *Historia de Cataluña y de la Corona de Aragón*, de V. Balaguer, vol. I. Barcelona 1860, pp. 144 – 168.

ASCENSIÓ, J., *Traducció i comentari del Croníco de Liberat*. Manuscrit 532. Biblioteca de Catalunya. Circa 1692 (ressenyat a Duran, E.; Toldrà, M.; Gudayol, A.: *Repertori de manuscrits catalans (1620 – 1714)*. Volum I. Barcelona: Biblioteca de Catalunya. Barcelona (IEC) 206, pp. 149 – 151).

ARXÉ, J.; GARCIA, J., *Un conjunt de motlures i cornises trobat a la ciutat romana d'lluro (Mataró, El Maresme)*. Empúries, 48-50, vol. I. Barcelona 1993.

BARRAL, X., "Mosaicos romanos de Mataró: La Villa de Can Llauder y el edificio de Can Xammar". *Crónica del XII Congreso Arqueológico Nacional, Jaén 1971*, pp. 735-746. Zaragoza 1973.

BARRAL, X., *Les mosaïques romaines et médiévales de la regio Laietana (Barcelona et ses environs)*. Barcelona 1978.

BASSOLS, I., "Un cop més Can Xammar: l'edifici dels mosaics". *XI Sessió d'Estudis Mataronins (1994)*, Mataró 1995.

BONAMUSA, J., *De la civitas d'lluro a Alarona (Mataró, Barcelona), entre la tetrarquia i els carolingis*. Mataró 2010.

BUENO, M., *Mosaici e pavimenti della Toscana. Il secolo A.C – V secolo D.C*. Roma 2011.

CELA, X.; FONT, J., "ILURO (Mataró, El Maresme). Les Fases cronològiques". *Jornades d'Arqueologia 2001. Intervencions arqueològiques i paleontològiques a les comarques de Barcelona (1996 – 2001)*. La Garriga, 29 i 30 de novembre i 1 de desembre de 2001, preactes. La Garriga 2001, pp. 121 – 123.

CELA, X.; GARCIA, J.; PERA, J., *Fem Arqueologia, descobrim la Ciutat*. Mataró 2003.

CELA, X.; REVILLA, V., *Iluro, una ciutat per descobrir*. Mataró 1999.

CELA, X.; REVILLA, V., *La transició del municipium d'Iluro a Alarona (Mataró). Cultura material i transformacions d'un espai urbà entre els segles V i VII dC.* Laietania 15. Mataró 2004.

CHAISEMARTIN, N. DE, "Le commerce des sculptures dans l'Empire Romain: témoignages sur les échanges artistiques des ateliers d'Aphrodisias avec l'Afrique". *Colloque: La Méditerranée. D'une rive à l'autre: culture classique et cultures périphériques*, Cahiers de la villa "Kerylos", 18, pp. 201- 229. Paris 2007.

CLARIANA, J.F., "Noves troballes de restes romanes en el Camí del Mig (Mataró)". *Quaderns de Prehistòria i Arqueologia del Maresme*, 5-6, pp. 167 – 170. Mataró, juliol-desembre, 1978.

CLARIANA, J.F., *Notes sobre l'estructura urbana d'Iluro.* Faventia, 6/1. Barcelona 1984.

CLARIANA, J.F., *Iluro ciutat romana.* Mataró (3 edició) 1996.

CLARIANA, J.F., "Elements decoratius de viridaria procedents d'Iluro i la seva àrea rural". *XVI Sessió d'Estudis Mataronins (1999)*, pp. 59 – 74. Mataró 2000.

CLARIANA, J.F., "El motiu decoratiu del mosaic destruït de l'estança semicircular de Can Xammar (Mataró)". *XIX Sessió d'Estudis Mataronins (2002)*. Mataró 2003, pp. 203-226.

CLARIANA, J.F., "Nota sobre els cultes i espais sacres a Cabrera de Mar (El Maresme)". *XXIV Sessió d'Estudis Mataronins (2007)*. Mataró 2008, pp. 19 – 38.

CLARIANA, J.F., "Capitells i basaments de columnes d'època romana de la comarca del Maresme". *Laietania*, 18, pp. 19 – 42. Mataró 2008.

CLARIANA, J.F., "D'Iluro a Iluro: d'ibers a romans. Algunes consideracions". *D'Iluro a Iluro, de Cabrera de Mar a Mataró. Dades sobre el naixement i desplaçament d'una ciutat romana* (ed. J.M. Modolell). Cabrera de Mar 2009, pp. 13 – 53.

CLARIANA, J.F.; JUHÉ, E., "Noves dades sobre el programa decoratiu de la domus de la Plaça Gran (Mataró)". *XIII Sessió d'Estudis Mataronins (1996)*. Mataró 1997, pp. 133 – 159.

CORTADELLA, J., "Los negocios de *Lucius Minicius Natalis* en el *limes* africano". *War and Territory in the Roman World* (eds. T. Naco – I. Arrayás). Col. BAR. Oxford 2006, pp. 205 – 211.

FABRÉ, G; MAYER, M.; RODÀ, I., *Inscripcions romanes de Mataró i la seva àrea.* Mataró 1983.

GARCIA, J., *Génesi, fundació i període republicà de la ciutat romana d'Iluro* (Hispania Tarraconensis). Tesi doctoral (inèdita). Barcelona 2013.

GIMÉNEZ, J.; TIÓ, P., *Premi Iluro. 50 anys d'història*. Mataró 2009.

GRAUPERA, J., "Mataró" i "Santa Maria de Mataró" a *Catalunya romànica. Vol. XX. El Barcelonès. El Baix Llobregat. El Maresme*. Enciclopèdia Catalana. Mataró, 1992. Pàg.491-493.

GURRI, F., *Destrucció de una mansión romana en la antigua Iluro*. La Vanguardia, 24 octubre 1968, p. 38.

JUHÉ, E.; CLARIANA, J.F., "Dues mostres d'evergetisme a Iluro". *XII Sessió d'Estudis Mataronins (1995)*, pp. 123-144. Mataró 1996.

KEAY, S., "La romanización en el sur y el levante de España hasta la época de Augusto". *La Romanización en Occidente* (J.M. Blázquez; J. Alvar, eds.), pp. 147 – 177. Madrid 1996.

KOPPEL, E.M.; RODÀ, I., "Escultura decorativa de la zona nooriental del *Conventus Tarraconensis*". *II Reunió sobre escultura romana a Hispània*, pp. 135 – 181. Tarragona 1996.

MAYER, M., "La Crònica de Pujades i l'epigrafia de Mataró (segle XVII)". *Faventia*, 2/2, pp. 101 – 107. Barcelona 1980.

MODELELL, J.M. (ed.), *D'Iluro a Iluro, de Cabrera de Mar a Mataró. Dades sobre el naixement i desplaçament d'una ciutat romana*. Cabrera de Mar 2009.

MORENO, I., "Intervenció arqueològica a l'Hort del Rector de Santa Maria, davant del portal nou". *Fulls del Museu Arxiu de Santa Maria*, 89, pp. 2-3. Mataró 2007.

POU, R.; MEDINA, E. (Atics), *Informe de la intervenció arqueològica a la illa de Can Cruzate*, 2008. Mataró (inèdit).

PELLICER, J.M., *Estudios historico-arqueológicos sobre Iluro, Antigua ciudad de la España Tarraconense, Región Layetana*. Mataró 1887.

PREVOSTI, M., *Cronologia i poblament a l'àrea rural d'Iluro*. Mataró 1981.

RANIERI, M., *Pompeya. Historia, vida y arte de la ciudad sepultada*. Barcelona 2004.

RIBAS, M., *El poblament d'Iluro*. Barcelona 1952.

RIBAS, M., *Orígens de Mataró*. Mataró 1963.

RIBAS, M., *El Maresme en els primers segles del Cristianisme*. Caixa d'Estalvis Laietana., Mataró 1975.

RODÀ, I., "El retrato romano en el N.E. de la Tarraconense". *Ritratto ufficiale e ritratto privato. Atti della II Conferenza Internazionale sul Ritratto Romano*, Roma 26-30 Settembre 1984, pp. 453-462. Roma 1988.

RODÀ, I., “Estàtua de Venus trobada a Mataró”. *Laietania*, 16, pp. 177-183. Mataró 2005.

RODÀ, I., “Documentos e imágenes de culto imperial en la tarraconense septentrional”. *Culto Imperial: política y poder* (T. Nogales; J. González, eds). Roma 2007, pp 739 – 761.

VILARDEBÓ, J., “Troballes romanes”. *Bloc Mataroní. Una manera de fer història*, pp. 576-579. Mataró 1990.