



LA PENYA NEGRA (CREVILLEN- ALACANT): A LA RECERCA DE LA CIUTAT D'HERNA

Alberto J. LORRIO ALVARADO
Universitat d'Alacant

Julio TRELIS MARTÍ¹
Museu Arqueològic Municipal de Crevillent

Sara PERNAS GARCÍA
Universitat d'Alacant

Resum: S'hi repassen les primeres notícies sobre Penya Negra i les investigacions dutes a terme en el jaciment al llarg de més de 40 anys, amb una primera etapa entre els anys 70 i 90 del segle xx, i una altra de més recent, iniciada el 2014. La Penya Negra estigué ocupada durant el bronze final i el bronze ple, entre els segles ix i vi aC, i fou una de les poblacions urbanes més antigues de la costa mediterrània de la península Ibèrica, possiblement identificada amb la ciutat d'Herna, localitzada en els confins nord-orientals del territori tartessí.

Paraules clau: bronze final, bronze ple, orientaltzant, Arqueologia, patrimoni, museïtzació.

Title: Penya Negra (Crevillent-Alacant): in search of the city of Herna.

Abstract: In this paper the early news about Penya Negra and the research carried out at this archaeological site over more than 40 years are reviewed. These studies started between the 70s and 90s and were continued from 2014 onwards. The site of Penya Negra was occupied during the Late Bronze and Early Iron Ages, from the 9th to 6th century BC. It was one of the oldest urban populations in the Mediterranean coast of the Iberian Peninsula, possibly identified with the ancient city of Herna, located at the northeastern edge of the Tartessian territory.

Keywords: Late Bronze Age, Early Iron Age, Orientalising period, Archaeology, Archaeological Heritage, Musealisation.

1. ANTECEDENTS: LES PRIMERES VISITES

Possiblement la primera notícia sobre el jaciment de Penya Negra la tenim en un breu esment de Manuel González Simancas (1907-1908:

¹ Adreça de contacte
jtrellis@crevillent.es

² Es tracta d'un treball inèdit que fou publicat el 2010 per l'Institut Alacantí de Cultura «Juan Gil-Albert».



258-259), inclosa en el manuscrit del *Catálogo Monumental y Artístico de la Provincia de Alicante*.² Encara que sense mencionar el nom del paratge, se'n descriu la troballa, a partir d'informació aportada pel rector i el vicari de Crevillent, d'algunes restes arqueològiques a la zona de la choza, una construcció de pedra en sec localitzada al tàlveg que uneix les elevacions del Castellar i la Peña Negra:

En una estribación meridional de la sierra, unos 4 kilómetros al N de la villa, en terreno triásico, en la senda que conduce al Hondón de las Nieves. Se llama la Chosa á ese sitio aquel que es muy escarpado, sobre todo la vertiente occidental. Por las labores de cultivo aparecen los barros. Se encuentran losas lajosas de varios tamaños y forma rectangular; asas gruesas de barro, y caracoles perforados (como la muestra).

Señas: Señor cura párroco don Pascual Martínez; Señor Vicario don José Maciá (el que me mandará objetos de la Chosa).

No tornem a tenir informació sobre el lloc fins als anys 50, quan alguns aficionats locals comencen a interessar-se per l'exploració del patrimoni natural i cultural de la serra de Crevillent, el que derivaria poc després en la creació del Centre Excursionista de Crevillent el 1954. Comptem amb algunes fotografies de l'època que tenen com a escenari les restes de les potents obres defensives visibles a la part alta de la mola rocosa del Castellar. La més antiga està datada al mes d'agost de 1952 (fig. 1, A) i té l'interès de mostrar el costat oriental de la torre, que conservava en aquells dies unes nou filades. De les restants, destaquen les que documenten la visita del Pare Belda (fig. 1, B), en aquells dies director del Museu Arqueològic Provincial d'Alacant, de la qual en dona compte Vicent Davó en un article pioner publicat en la *Revista de Setmana Santa* de 1956, i en la qual l'arqueòleg alacantí valoraria l'interès del descobriment i la seua interpretació com «una torre ibèrica derrumbada» (DAVÓ SORIANO 1956). Aquestes primeres visites al jaciment no es limitarien a donar compte de les troballes, sinó que foren acompanyades d'excavacions realitzades sense cap control científic, de vegades amb importants moviments de terra,³ com demostren les fotografies de l'època, observant com, a mitjan anys 50, s'havien retirat uns 2 m de sediment en el costat oriental de la torre, i deixaren al descobert unes 14 filades, però possiblement també d'altres estructures associades, de cronologia més recent, igualment defensives que hui són visibles a la zona, com a evidència el material conservat al Museu Arqueològic Municipal de Crevillent. Aquestes actuacions es limitarien a vegades a retirar els potents ensorraments de la zona, encara que altres fotos, sense data, mostren que les mines que soscaven els nivells de base de la torre, actualment visibles

³ En el seu article de 1956, Davó no esmenta aquestes actuacions, encara que sí la realització de «algunas pequeñas excavaciones» per part del Centre Excursionista en altres punts de la Serra.

en el costat oriental i occidental, es realitzarien per aquells anys, sens dubte a la recerca de «tesoros». Hi existia documentació gràfica d'altres intervencions en un cingle del costat occidental de Peña Negra, directament sobre el barranc de la Rambla, testimoni de l'interés que despertava el jaciment entre els aficionats locals, però també del complet abandonament del jaciment per part de l'administració de la època.

L'impetu del Centre Excursionista de Crevillent i l'interés generat pel jaciment permetran recopilar alguns materials procedents de Peña Negra i el Castellar, objecte de les primeres publicacions en la premsa local i en les revistes especialitzades a inici de la dècada dels anys 70.⁴ La ràpida divulgació d'aquestes troballes, farà present la necessitat d'iniciar excavacions arqueològiques i crear un museu municipal que aglutinés els abundants materials arqueològics de la Serra.

2. LES EXCAVACIONS D'ALFREDO GONZÁLEZ PRATS I EL PROJECTE *PEÑA NEGRA*

La realització entre desembre de 1972 i gener de 1973 d'un sondeig en Peña Negra (GONZÁLEZ PRATS 1977), posteriorment integrat en el que seria la primera campanya oficial d'excavacions el 1976, suposarien l'inici dels treballs científics en el jaciment (GONZÁLEZ PRATS 1979), que sota la direcció d'Alfredo González Prats, fet i fet professor de la Universitat d'Alacant, es desenvoluparien de forma ininterrompuda fins a 1987.⁵ Paral·lelament, es realitzaria alguna actuació a la necròpolis vinculada al poblat de Peña Negra, localitzada en el proper puig de les Moreres i descoberta el 1975 (GONZÁLEZ PRATS 1983b), encara que les excavacions sistemàtiques s'efectuarien entre els anys 1988 i 1991 (GONZÁLEZ PRATS 2002).

Els treballs en Peña Negra permeteren exhumar una riquesa material i una àmplia ocupació sense parangó a la zona, amb una etapa inicial atribuïda al bronze final, que els treballs posteriors caracteritzarien com una etapa que destacava pel gran dinamisme i contactes tant peninsulars, com extrapeninsulars, a la qual s'hi superposava una altra sense solució de continuïtat adscrita en una fase que González Prats (1977: 672 ss.) denominà inicialment com a protoibèrica, i que situava la Peña Negra com «uno de los núcleos más orientales de ese mundo

publicat com una troballa del Sector I (GONZÁLEZ PRATS 1977: 673, lám. IV, 2; ID. 1979: 11), el més meridional del jaciment i, per tant, a força distància del lloc assenyalat.

⁵ La direcció de les primeres campanyes d'excavació a Peña Negra recaigueren en Enrique Llobregat, director del Museu Arqueològic Provincial d'Alacant, encara que els treballs de camp i la publicació dels resultats d'aquelles intervencions, com també de les desenvolupades amb posterioritat, foren duts a terme per Alfredo González Prats, per aquells anys acabat de llicenciar per la Universitat de Barcelona. A partir de la tercera campanya, el 1978, la direcció única recauria ja sobre González Prats, vinculat a la Universitat d'Alacant a partir de 1981.



⁴ Vicente Davó publicaria alguns treballs a la *Revista de Setmana Santa* de Crevillent en aquells anys (DAVÓ SORIANO 1973; 1975; 1977). Per la seua banda, Enrique LLOBREGAT CONESA (1972: 115) inclouria el Castellar colorat en el seu Costantània Ibèrica, descrivint-lo com «Imponente acrópolis ibèrica con buenas murallas que aún conservan buena altura», i fent esment d'algunes ceràmiques amb decoració geomètrica descobertes per aficionats. Finalment, el 1975, Vicente Gozávez publicaria un article en el qual donava a conèixer alguns materials, d'àmplia cronologia, procedents del Castellar colorat, encara que assenyalant que algunes de les ceràmiques reproduïdes es trobaren a la veïna Lloma Negra. En realitat, la procedència de les troballes, que actualment formen part dels fons del Museu Arqueològic Municipal de Crevillent, no sembla que puga limitar-se a les zones assenyalades, ja que el suport de ceràmica grisa que GOZÁLEZ PÉREZ (1975: 164, lám. IV, a) situa al cim del Castellar, seria posteriorment



indígena del Hierro I típicamente tartésico impregnado de influencias orientales en su cultura material y en su arte», tot confirmant l'existència durant el bronze ple d'un període orientaltzant al sud alacantí, en contacte directe amb les poblacions fenícies. Aquestes investigacions farien de Peña Negra un dels jaciments essencials en la renovació dels estudis sobre la Protohistòria del sud-est durant els anys 70 i 80 del segle passat (GONZÁLEZ PRATS 1983a; ID. 1990).

Cal recordar que fins als anys 60 existia un buit en la investigació sobre les etapes finals de l'edat del bronze i els orígens del món ibèric a les terres valencianes. Es plantejava un intens debat sobre com es produeix el canvi social, tot i només comptar amb escassos indicis sobre l'etapa. Es parlava de perdurabilitats o continuisme des de l'edat del bronze i els canvis s'explicaven des de postures d'envaiement i/o difusionistes, com ara arribada de gent o influències; mentre d'altres, autoctonistes, remarcaven el paper dels grups locals (*vid.*, respecte d'això, JOVER - LORRIO - DÍAZ 2016: 82-83).⁶ Les troballes de Peña Negra, que se sumaven als de els Saladars, a Oriola (Alacant) (ARTEGA 1975; ARTEGA - SERNA 1979-1980), i Vinarragell (Castelló) (MESADO 1974), donarien un tomb a la investigació, i proporcionarien un ric registre material que demostrava, com assenyala O. Artega-Serna (1976: 192), que «existe un complejo panorama protohistórico [...] entre la típica cultura del Bronce y el florecimiento de la Cultura Ibérica», i ahora que col·locaven el jaciment crevillentí a l'avantguarda de l'estudi sobre els primers segles del I mil·lenni aC, i posaven de manifest la gran vitalitat de les poblacions protohistòriques del sud-est i Llevant, com confirmaria alguns anys més tard el descobriment de la ciutat fenícia de la Fonteta, a Guardamar del Segura (Alacant) (ROUILLARD-GAILLED RAT-SALA 2007; ROUILLARD 2010: 80-89; GONZÁLEZ PRATS 2010: 60-69; 2011: 4-60; 2014-b).

Les excavacions a Peña Negra es desenvoluparen durant prop de vint anys i generaren una extensa bibliografia de prop de mig centenar de publicacions, majoritàriament, encara que no exclusivament, obra de González Prats, que desenvoluparia un projecte d'investigació que comprenia, a més del que va definir en un primer moment com «un complejo de sectores protohistóricos» de Peña Negra (GONZÁLEZ PRATS 1977: 674),⁷ assentaments variats localitzats en les elevacions que s'alcen sobre el Barranc de la Rambla, cap al sud i en l'entorn immediat de Peña Negra. Si l'interès inicial de González Prats era estudiar el trànsit del bronze final al bronze ple a la Peña Negra, altres excavacions permeteren ampliar la seqüència, en oferir informació sobre el calcolític campaniforme, en els moments finals del III mil·lenni

⁶ Per a una revisió historio-gràfica sobre la delimitació d'una etapa cultural orientaltzant, vegeu PERNAS GARCÍA 2008: 107 i s.

⁷ Utilitzem ací el topònim Peña Negra, o la Peña Negra, proposat per González Prats, a partir del microtopònim que defineix una zona destacada del jaciment, encara que en la bibliografia, sobretot en la més recent aparega igualment en la seua versió valenciana com a Peña Negra. El jaciment engloba igualment la mola rocosa del Castellar o Castellar colorat, que evidencia una ocupació coetània amb la resta de l'assentament protohistòric, encara que trobem allà les úniques evidències de l'ocupació ibèrica, així com restes d'època romana, aquests igualment presents en altres zones del jaciment, preferentment en les més pròximes a al Castellar (LORRIO - PÉREZ BLASCO 2015).

aC (les Moreres), el bronze argàric, a la primera meitat del II mil·lenni aC (el Pic de les Moreres), o l'ibèric ple, entre finals del s. V i mitjans del IV aC (el Castellar), amb el qual s'obtingué una seqüència cultural que, tot i que amb hiatus, s'estenia al llarg de més de dos mil·lennis, fent de Peña Negra i el seu entorn immediat un escenari excepcional per abordar les transformacions protagonitzades per les societats de la prehistòria recent i la protohistòria d'aquest sector del llevant i el sud-est peninsular.⁸ L'excavació al poblat calcolític de les Moreres, al qual se superposava la necròpolis protohistòrica, es perllongà fins el 1993, amb aquest es donaven per finalitzats els treballs de camp vinculats al projecte, tot tancant una brillant etapa de la investigació prehistòrica i protohistòrica de la Serra de Crevillent, que no seria represa fins a 20 anys més tard com veurem.

Les campanyes d'excavació a Peña Negra (fig. 2) se centraren preferentment en la lloma per la qual discorre el Camí del Castellar, a la part baixa del jaciment, cap al sud-est (sector I), en els tàlvegs que separen el Castellar de la Lloma Negra (sector II) i a les terrasses orientals, immediates al barranc que tanca el poblat cap al sud (sector VII). També es va intervenir al cim del Castellar (sector V), i es documentaren restes d'estructures a la zona aterrossada immediatament al nord del sector VII (sector VIII). En els sectors I, II i VII es realitzarien diverses intervencions, a voltes en àrees diferents, cosa que permeté de mostrejar diferents zones del jaciment, una estratègia que a la llarga s'ha demostrat com essencial ja que proporcionava una panoràmica general de l'assentament, impossible des del coneixement d'un únic sector.⁹ Totes aquestes actuacions foren publicades en detall, amb l'excepció de la campanya de 1987, limitant-nos en aquest punt a repassar de manera succinta i amb especial atenció als aspectes urbanístics, i agrupar les diferents intervencions d'acord a la sectorització proposada pel seu excavador (GONZÁLEZ PRATS 1983a: fig. 2), que en línies generals ha estat la seguida en les campanyes realitzades a partir de 2014.

Com hem assenyalat, el **1972-73** es realitzaren dues quadrícules contigües d'1,5 m de costat en allò que després hi correspondria al **sector IA**, en la zona alta de la lloma per la qual s'accedeix des del barranc de la Rambla, on aficionats locals havien realitzat actuacions incontro-

Castellar, VI, les terrasses situades al sud-est de la Lloma Negra, entre els sectors I i VII, el VIII, on l'actuació es limità a documentar les restes d'una acció incontrolada, el IX en els vessants occidentals, o el XIV, el turonet localitzat a extramurs, a l'oest del IX, sectors tots ells prospectats el 2014 i alguns d'ells, com el III, objecte d'excavació entre 2014 i 2016. Pel que fa a la resta de sectors, alguns amb excavacions en extensió durant diverses campanyes, els treballs de González Prats se'n limitaren a una petita part, evident en el cas dels II, V i VII, mentre que en el sector I la forta erosió féu que es mostrejaren la major part de les zones on era esperable identificar restes d'estructures.



⁸ A aquestes dades cal afegir determinades evidències arqueològiques que ens indiquen l'existència d'una fàcies d'època romana escassament reconeguda, entre les quals hi ha la fortificació realitzada amb carreus, amb una fàbrica diferent a la de maçoneria, amb seguretat preromana. La presència d'alguns materials, com ara *glandes* de plom o un denari republicà suggereixen una data tardorepublicana per a aquestes construccions (MORATALLA 2004: 149). A això cal sumar un fragment de ceràmica ibèrica pintada amb una inscripció llatina del s. I (LORRIO - PÉREZ BLASCO 2015), procedent de la zona baixa del Castellar, la qual cosa suggereix l'existència d'una ocupació a la zona, difícil de determinar amb les dades disponibles, durant època altimperial, l'existència quedaria confirmada per la troballa, en els nostres treballs d'excavació i prospecció en els vessants contigües, d'uns pocs materials de tal cronologia.

⁹ No es va intervenir en els sectors III, que correspon a la Lloma Negra pròpiament dita, IV, que inclou els vessants del



¹⁰ En l'actualitat s'observen en superfície restes d'estructures protohistòriques aparegudes amb posterioritat als treballs d'excavació a causa de la forta erosió que pateix aquest sector, cosa que ha portat a realitzar actuacions de protecció a la zona durant 2016.

¹¹ Es componia d'una anella massissa d'or, un fragment de diadema d'or, dos collarets de cadeneta amb dos penjolls buits de plata, un fragment de torta circular de plata, diversos comptes de collaret cilíndrics de vidre groc melat, 6 escarabeus i una figureta de falcó (Horus) de faiança, a més d'unes pinces de bronze i un ganivet «afalcatat» de ferro. El conjunt està integrat per objectes la fabricació dels quals pot situar-se cap a finals del s. VII i inicis del VI aC, com els escarabeus o la diadema i els collarets de plata (GONZÁLEZ PRATS 1983a: 261; PADRÓ, 1996). Sobre la data de l'ocultació, González Prats (1976: 175; 1976-1978: 359; 1979: 151) va plantejar inicialment que seria posterior a l'abandonament del poblat, que en un primer moment datava cap a l'últim quart del s. VI aC, tot i que la troballa en el sector VII d'un encuny de bronze amb un motiu similar a un dels que decoren la diadema àuria el portaria a plantejar l'existència d'un taller d'orfebre a la

Penya Negra, que estaria fabricant joies a la fi del s. VII o inicis del VI aC (GONZÁLEZ PRATS 1977), cosa que com hem assenyalat era un fet freqüent, i que lamentablement seguí produint-s'hi una vegada es donaven per acabats els treballs al jaciment a inici de la dècada dels anys 90. L'interés d'aquesta zona portaria a centrar-hi la **1a campanya (1976)**, en la qual s'hi excavaren un total d'11 talls (1, 2, 3, 3a, 4, 4a, 4n, 4na, 5 i 6) amb una superfície de 143 m², que permeteren mostrejar una gran extensió de terreny, de gairebé 80 m lineals en direcció SE-NO, encara que a penes 8 m NO-SE, donada la topografia del sector i les fortes alteracions que presentava per l'erosió i els treballs d'abancament de la zona en època moderna, que havien de retirar bona part dels sediments, fins al punt de faltar l'habitual nivell superficial en la majoria dels talls (GONZÁLEZ PRATS 1977: 7-183)¹⁰. Els treballs permeteren corroborar l'estratigrafia identificada en els sondeigs preliminars i documentar en l'adscrit al bronze final l'existència d'allò que s'interpretà com a fons de cabanya, possibles escombriaires, i potser un petit forn, així com també en el del bronze ple els sòcols de cases angulars de maçoneria, aparentment exemptes i amb dimensions més o menys similars d'entre 3,5 i 4,5 m de costat. S'identificaren les restes d'uns set departaments, encara que l'absència d'excavacions en extensió en dificulta la interpretació global. Entre les troballes més destacades d'aquella campanya destaca l'anomenat «Tesorillo de Peña Negra», primer exemple d'orfebreria orientaltzant en terres alacantines,¹¹ una ocultació que aparegué protegida per un amuntegament de pedres encastat al mur exterior del departament identificat al Tall 4n (fig. 3).

A pesar de la rellevància de les troballes que proporcionaren aquestes primeres intervencions, no tornaria a excavar a la zona, donada la forta erosió que presentava, encara que sí una mica més al sud, a l'extrem més meridional del jaciment, on es localitza un turonet identificat com a **sector 1B**. Durant la **3a campanya (1978)** (GONZÁLEZ PRATS 1985: 11-61), s'excavaria en extensió una superfície d'uns 200 m², identificant així quatre departaments del bronze ple de plantes quadrangulars, tres d'ells construïts a partir d'un mur d'aterrossament d'uns 17 m lineals, un element freqüent en l'organització urbanística de Peña Negra (fig. 4), com veurem, encara que absent a la zona excavada en el Sector IA per la seua especial orografia. Sota el departament 1, s'hi identificaren les restes d'una construcció quadrangular vinculada a un moment avançat de l'ocupació inicial de l'assentament. L'estratigrafia evidenciava una major complexitat que l'observada en les campanyes precedents, avan-

çades a la Penya Negra, que estaria fabricant joies a la fi del s. VII o inicis del VI aC (GONZÁLEZ PRATS 1983a: 261).

çant allò que es constataria en altres zones de l'assentament. A una cota superior, i cap al nord de la zona, s'identificà un gruixut mur d'1,5 m d'amplada, conservat en dos trams, amb una longitud de gairebé 10 m, disposat transversalment al turó, que es va interpretar com un tram de muralla, perdut per complet a la resta del seu traçat donada la forta erosió de la zona, cosa que va afectar igualment a la planta dels habitatges, sempre incomplets, en estar obertes cap a les rambles que envolten el jaciment a la zona. Altres tres departaments (5, 6 i 7) es localitzaren cap al nord, en direcció al Sector IA, identificant-se murs d'aterrossament i restes de construccions de maçoneria del bronze ple, i un possible fons de cabanya del bronze final.



La **2a campanya (1977)** inaugurà els treballs en el **Sector II**, centrant-se en la zona occidental (GONZÁLEZ PRATS 1979: 185-272), on s'excavaren dos habitatges del bronze ple identificats com a «habitación 1», a l'est, un departament parcialment conservat, sota el qual es documentà les restes d'una estructura negativa del bronze final, i «Corte 1», a l'oest, on s'individualitzà un dels habitatges més complexos dels registrats fins al moment en el jaciment (fig. 5), objecte ambdues d'intervenció en les campanyes de 2014 a 2016, amb resultats nous que han permés reinterpretar completament, de manera que hi tornarem més endavant. Igualment, es realitzaria un sondeig en el tàlveg nord-est del sector II (Tast A), confirmant així l'interés d'aquesta zona, objecte d'excavació durant la **4a campanya (1979)** (GONZÁLEZ PRATS 1985: 62-155), amb quatre talls (A, B, C, D) que abastaven una superfície de 102 m², proporcionant una complexa estratigrafia, amb la superposició de diferents estructures, entre les quals destacava un mur de maçoneria de traçat curvilini en el nivell superior, evidència de l'arrelament de les tradicions constructives locals durant la fase més avançada del poblat, i un conjunt de forns circulars de pa a l'inferior.

L'interés i complexitat del tàlveg oriental del Sector II portaria a centrar ací els esforços durant les campanyes de 1983, 1984 i 1985, que es completaren amb la que seria l'última intervenció al jaciment el 1987, que romanía inèdita. Les **8a-9a-10a campanyes (entre 1983 i 1985)** se centraren en el costat oposat del tàlveg, al nord de la zona excavada el 1979, un lloc òptim per programar una excavació en extensió (GONZÁLEZ PRATS 1990). El tall E, de 13,30 x 8,40 m, permeté documentar una complexa seqüència estratigràfica (fig. 6), fins a tres fases constructives durant el bronze ple, caracteritzades per importants obres d'aterrossament i construccions de maçoneria, en general de murs rectilinis, encara que no en falte algun, de corb, i d'altres tantes del bronze



final, on s'observa l'evolució des de senzills fons de cabanya excavats a la roca de base, potser millor definit com a escombriaires, donades les reduïdes dimensions, cabanyes circulars amb parets d'argila i en el seu moment final un habitatge de murs rectilinis i cantonades arrodonides, amb sòcol de pedra revestit d'argila, interpretada inicialment com una «vivienda metalúrgica» (GONZÁLEZ PRATS 1990: 38-39; 1992). Entre les troballes més singulars estava un abocador metal·lúrgic en el qual es recuperaren més de 400 fragments de motlles, de gres i sobretot d'argila. Els motlles d'argila foren utilitzats per a la realització d'espases de talls rectes i emmanegament de llengüeta calada, i d'altres d'empanyadura massissa, puntes de llança d'alerons romboïdals, i dos tipus d'agulles, mentre els de pedra es relacionen amb la fabricació de varetes, destrals –planes o d'apèndixs laterals–;¹² a més, es recuperaren restes d'actuals-forn amb adherències metàl·liques, fragments de gresols, minerals parcialment reduïts i restes de fosa i martells de gres (GONZÁLEZ PRATS 1992; RUIZ-GÁLVEZ 1990; 1998; ROVIRA 1995; SIMÓN GARCÍA 1998: 51 s., 347; GÓMEZ 1999: 104 s. i 111 s.; BRANDHERM 2007: 118). Es tracta d'objectes que foren considerats pertanyents a l'àmbit atlàntic de tipus Vénat –almenys les llances i les agulles–,¹³ i es dataren cap al segle VIII aC, el que dotava el jaciment alacantí d'un paper primordial en la producció i distribució tant al sud-est com a la Mediterrània (GONZÁLEZ PRATS 1993: 183), confirmant a més els primers contactes amb el món colonial. Per Ruiz-Gálvez (1993: 56) el taller de Peña Negra I suggereix la presència de «unos comerciantes y fundidores atlánticos», cosa que implica que «previamente hubieron de establecerse pactos sociales que permitieran el atraque en la costa y la realización de actividades de intercambio». La **12a campanya (1987)** completà la intervenció de 1983-1985, tot i que els resultats han estat inèdits,¹⁴ i destacaren entre d'altres troballes nous motlles de fosa, que confirmaren la important activitat metal·lúrgica duta a terme a la zona durant el bronze final, així com també la desvinculació de l'abocador amb l'anomenada «vivienda metalúrgica»,¹⁵ sens dubte un edifici singular a l'interior s'havia identificat prèviament la base d'un teler, que ha de ser interpretat possiblement com a la residència d'un personatge rellevant, donat la troballa en el seu interior d'un enterrament infantil i d'un petit oviçàpid, que cal interpretar com a sacrificis rituals propis d'ambients domèstics (LORRIO ALVARADO 2009-2010: 163).

La 5a i 6a Campanyes (1980 i 1981) es portaren a terme en el sector VII (GONZÁLEZ PRATS 1982b), localitzat a l'extrem oriental de l'assentament, immediat a la rambla que delimita el jaciment en aquesta

¹² González Prats (1992: 251) esmenta també motlles per a la fabricació de falçs.

¹³ Com a excepció, caldria citar el motlle per a la realització de destrals d'apèndixs laterals (RUIZ-GÁLVEZ 1993: 53; SIMÓN GARCÍA 1998: 52), tipus d'origen mediterrani.

¹⁴ González Prats (1990: 105-106) inclogué en la seua monografia sobre el tall E del sector II un breu resum. La publicació definitiva d'aquesta actuació està previst que es publique en la monografia que integra els resultats de les campanyes de 2014-2017.

¹⁵ Agraïm al Dr. González Prats la informació.

zona. González Prats (1982b: 380) identificà en aquest punt l'existència d'un barri artesanal, relacionat amb la instal·lació de comerciants i artesans fenicis. D'aquesta «factoria fenícia», la presència de la qual hagué d'implicar un procés de mestissatge amb la població indígena, sortiria tota la producció ceràmica local realitzada a torn, present tant a la Peña Negra com en altres jaciments del Vinalopó, i evidenciava de tal activitat era la presència d'alguns grafitis i marques de terrisseria, tot i que la troballa d'un encuny en aquest sector VII ens permetia suposar igualment el treball d'orfebres al jaciment (GONZÁLEZ PRATS 1993: 184-185). La fase millor documentada responia a la de l'etapa orientaltzant més avançada, constatant l'existència d'un urbanisme organitzat a partir d'un mur d'aterrossament, identificant-se unes escales, que comunicaven les dues terrasses artificials documentades, així com en la inferior els sòcols de maçoneria de dos magatzems o sitges circulars (fig. 7, A), quatre forns també circulars d'argila amb l'arrencada de les voltes conservat i un potent mur que delimitava l'espai cap al sud, potser les restes d'un llenç de muralla molt alterat, de traçat transversal al mur d'aterrossament. La disposició dels materials permeté l'excavador plantejar que el final de l'assentament es relacionaria amb un episodi de destrucció violenta (GONZÁLEZ PRATS 1982b: 380), amb el qual es podia relacionar una nova ocultació, en aquest cas un cinturó de bronze que s'hi aprecia enrotllat a l'interior d'un clot (fig. 7, B).¹⁶ A diferència d'altres sectors, es documentaren de forma molt marginal evidències pertanyents a la fase del bronze final, i s'identificaren no obstant això les restes d'una cabanya circular amb clots per a posts, quelcom nou en el jaciment.

Durant l'**11a campanya (1986)** tornà a intervenir en el sector VII (GONZÁLEZ PRATS – RUIZ SEGURA 1990-1991; GONZÁLEZ PRATS 1999). D'una banda, es van ampliar les zones excavades el 1980-81, identificant les restes parcials d'un habitatge de planta trapezoïdal, millor que triangular, a l'interior s'identificà la base d'un petit magatzem circular, així com a l'exterior una incineració infantil en urna. D'altra s'iniciaren les excavacions en una petita àrea a uns 25 m cap al sud, on es va localitzar el que s'interpretà com una zona de magatzem, identificant-se un pis superior, amb evidències de l'ús de guix com a material constructiu, amb antecedents en el bronze final en el jaciment.

Al final de la 6a campanya el 1981 (GONZÁLEZ PRATS 1983a: 53, fig. 11) es realitzà una neteja d'un perfil de 8 m relacionat amb l'actuació incontrolada d'una màquina excavadora a la part meridional del **sector VIII**, l'anomenat «perfil bulldozer», immediatament al nord del VII, que



¹⁶ Aquestes evidències de la inestabilitat que marcaria el final de l'assentament, les relacionaria l'excavador amb les detectades en el sector IA, on s'identificà a l'exterior de l'habitatge dels talls 3 i 4 abundants materials ceràmics amuntegats a l'exterior, a prop de l'entrada, o l'esmentada ocultació del tresoret ja comentat; així com amb l'ensorrament de la casa rectangular del tall 1 del sector II (GONZÁLEZ PRATS 1982b: 380 i 369). La presència de puntes de fletxa, amb importants concentracions en els sectors de la perifèria de la Peña Negra, serien evidència directa de tals episodis (GONZÁLEZ PRATS 1982a; LORRIO - PERNAS - TORRES 2016: 37 ss.).



¹⁷ En aquesta campanya s'intervingué també al Pic de les Moreres (sector XIII), faralló rocós situat a uns 600 m aigües avall la Penya Negra, relleu que forma una barrera inexpugnable tallada per la Rambla a l'alçada del paratge d'«els Pontets», on s'identificà les restes d'un interessant poblat del bronze argàric (GONZÁLEZ PRATS 1983a: 145-228).

¹⁸ Fins a l'excavació de González Prats era poca la informació que es tenia sobre l'ocupació ibèrica del Castellar o Castellar Colorat, que es limitava a les escasses referències relatives a la visita del Pare Belda, a la breu notícia inclosa per E. Llobregat en la seua monografia sobre la *Contestania Ibèrica* (vid. supra), o a alguns materials inclosos en el treball de GOZÁLVEZ PÉREZ (1975: lám. v, b-c). Una síntesi recent, que inclou la descripció de les estructures defensives, es pot veure a Moret (1996: 478-479) i a Moratalla Jávega (2004: 147-152).

¹⁹ Aquest jaciment era ja conegut per a la investigació a mitjan dels anys 70 del segle passat (GOZÁLVEZ PÉREZ 1975: 165-166; per a major informació, vid. MORET 1996: 479-480 i MORATALLA JÁVEGA 2004: 144-146). A la fi dels 80 es pogué reconèixer una *fàcies* emiral, datada pel registre numismàtic a mitjan s. IX (TRELIS MARTÍ 2004: 52-54).

va seccionar les restes d'un habitatge del bronze ple, i posà de manifest les possibilitats d'aquest sector com a possible escenari de futures excavacions.

A aquestes intervencions hi hem d'afegir la **7a campanya (1982)**, centrada, en part¹⁷ en l'excavació del **sector v** (GONZÁLEZ PRATS 1983a: 229-260) tot elegint el cim del Castellar, esperó rocós que corona la part superior del jaciment, per ser l'única on amb seguretat s'havien identificat restes constructives d'època ibèrica,¹⁸ i per tant la més òptima *a priori* per identificar una possible continuïtat entre les ocupacions del bronze ple i ibèrica. S'hi excavà una quadrícula –tall *Alpha*– de 56,75 m², a l'interior de la fortificació que corona el cim, identificant així les restes d'un habitatge amb materials típics de l'ibèric ple, i es destacaren ceràmiques de vernís negre, un crater de columnes d'imitació i una fíbula anular, encara que els murs de traçat corb resulten del tot aliens a la tradició ibèrica. Es documentà a l'exterior de la construcció el que s'interpretà com a les restes d'un possible fons de cabanya del bronze final, així com formes pròpies de l'etapa orientalitzant, que tenien l'interès de comprovar que aquesta zona del jaciment fou també ocupada en època preibèrica, constatant un *hiatus* rere l'abandonament, donada l'absència d'evidències de l'ibèric antic. Aquesta ocupació del Castellar, que González Prats (1986: 237) datà entre finals del segle v i mitjans del iv aC, se suma a la d'un altre jaciment de la zona, el Forat oest o sector XII¹⁹, situat davant del Pic de les Moreres a l'altra part del barranc de la Rambla, possiblement en relació amb el control de la via en un altre temps controlada per la ciutat d'*Herna*. També s'identificà un fragment de vor d'àmfora romana Dressel 1A de finals del s. II- primera meitat del s. I aC, procedent dels estrats superficials (GONZÁLEZ PRATS 1986: 231-232).

La resta de les campanyes d'excavació se centraren en les Moreres, on com hem assenyalat s'havien localitzat el 1975 dues sepultures de cremació atribuïdes al bronze final, interpretant la zona com a l'àrea cementirial del nucli de Penya Negra. El 1981 s'excavà a la zona de la troballa, identificada com a sector x, que comprèn la part inferior del vessant sud d'aquest turonet localitzat a 600 m aigües avall de Penya Negra, totalment alterada per la construcció d'uns habitatges unifamiliars d'esbarjo, i s'hi identifiquen les restes de tres noves sepultures. Així mateix, amb posterioritat es realitzà una sèrie de sondeigs a la part més alta del turó de les Moreres –anomenat Sector XI– que permeté constatar l'existència de més sepultures, així com, el que resultava una novetat, d'un poblat calcolític infraposat (GONZÁLEZ PRATS 1986b).

Entre 1988 i 1991 es realitzarien excavacions en extensió a la zona, que permeteren individualitzar una gran necròpolis d'incineració amb un total de 152 sepultures (fig. 8), objecte d'una completa publicació (GONZÁLEZ PRATS 2002),²⁰ treballs que han tingut continuació a 2016.

3. I PER QUÈ A LA PENYA NEGRA?

Les campanyes d'excavacions dutes a terme a la Peña Negra entre 1976 i 1987 tragueren a la llum un extensíssim jaciment amb una completa seqüència estratigràfica entre els segles IX i VI aC. Es tracta d'un assentament sorgit *ex novo*, sense antecedents immediats a la serra de Crevillent, en ús durant un dilatat espai de temps que s'estén des del bronze final ple, la Peña Negra I (PN I), entre els segles IX i VIII aC, i el bronze ple o època orientaltzant, la Peña Negra II (PN II), el moment final del qual ha estat objecte de diverses propostes, situant-lo inicialment cap a la segona meitat del segle VI (GONZÁLEZ PRATS 1983a: 275), encara que en els últims treballs de síntesi sobre el jaciment el seu excavador optés per situar-lo cap a finals del segle VII o inicis del VI aC (GONZÁLEZ PRATS 1993: 187); probablement, una data de la primera meitat o mitjan segle VI aC ens sembla la més adequada amb les dades disponibles (LORRIO - PERNAS - TORRES 2016: 47).

Pel que fa a la fase més antiga, els treballs de González Prats permeteren individualitzar un poblat de bronze final de gran dinamisme i personalitat, obert als contactes marítims, però també a altres territoris peninsulars. L'existència d'importacions de diversa procedència i d'un taller metal·lúrgic per a la fabricació d'armes, adorns i útils de tipus atlàntic destinats a l'exportació, o l'aparició d'una necròpolis extensa d'incineració, són alguns dels elements que donen idea de l'entitat d'aquest assentament ja des del bronze final, encara que amb un urbanisme una mica anàrquic que sembla estendre's, això sí, per tota l'extensió de la ciutat (GONZÁLEZ PRATS - RUIZ SEGURA 1990-1991: 68). Aquestes dades suggereixen l'existència durant el període d'una comunitat de notable envergadura, i és evident un creixement demogràfic en aquestes terres, confirmat per l'augment del nombre d'assentaments localitzats en el hinterland de la Peña Negra, fet que suposa al seu torn un clar procés de fixació al territori (LORRIO ALVARADO 2009-2010: 153-154).

Per la seua banda, a partir del bronze ple es registra l'existència d'un nucli urbà orientaltzant, probablement la ciutat d'*Herna* citada per les fonts clàssiques, vinculat a l'àmbit tartessi i en contacte directe amb les poblacions fenícies de la desembocadura del riu Segura. Durant aquesta



²⁰ La campanya de 1993 continuà amb la intervenció a les Moreres –sector XI–, tot i que les actuacions tingueren com a objectiu l'excavació del poblat calcolític (GONZÁLEZ PRATS - RUIZ SEGURA 1992a).



etapa hi hauria, en paraules de González Prats (1993: 185), «una consolidación de un poder político cuyos orígenes cabe buscarlos en la etapa precedente y al frente del cual hemos de ver ahora a un régulo o grupo dirigente investido de la suficiente autoridad como para transformar el amorfo aspecto del gran poblado de PN I en una extensa y regularizada ciudad Orientalizante». D'acord amb González Prats (1993: 181), el poblat arribà a aconseguir una extensió d'unes 34 ha, el que han confirmat les recents prospeccions, que proposen una mida encara més gran. Tal superfície fa d'aquest enclavament un nucli d'entitat urbana d'extraordinària importància en el bronze ple, el que permeté a González Prats (1993: 181) la seua identificació amb l'*Herna* del Periple d'Aviè (v. 463), ciutat localitzada en el límit septentrional dels tartessis (*hic terminus quondam stetit Tartesiorum*).

Per la seua banda, les Moreres és, possiblement, la necròpolis més destacada entre els segles IX i VII aC de tot el sud-est, i resulta excepcional el nombre de sepultures documentades –152–, el que s'ha de posar en relació amb l'entitat del poblat amb el qual es vincula, alhora que permet correlacionar la informació funerària amb la procedent de l'hàbitat, cosa excepcional en el sud-est i el llevant.

Per tot això, la Penya Negra es pot considerar com un dels jaciments protohistòrics de major interès de la Mediterrània occidental. Ocupa un lloc privilegiat a les terres septentrionals del sud-est, al Baix Vinalopó, encara que no molt allunyat de la desembocadura del riu Segura, el que juntament amb la seua proximitat al mar explicaria l'espectacular desenvolupament en l'antiguitat.

Aquestes evidències posen de manifest una notable evolució de les societats del I mil·lenni aC, en el qual hi hauria un considerable augment demogràfic afavorit pels avanços tecnològics, els quals portaran a la fixació al territori definitiu de la població i a la corresponent estructuració amb estratègies com a mínim comarcals, tot i que no expliquen l'elecció de l'emplaçament, i s'han de buscar les raons en un cúmul de factors.

Destacaria sense dubte el seu **emplaçament privilegiat**. El poblat ocupa els vessants meridionals d'un turó delimitat mitjançant amplis escarpats que cauen sobre el Barranc de la Rambla i el contornegen cap al sud i l'oest, i una altra rambla afluent de la primera –l'Almoexa– que fa el mateix cap a l'est. Cap al nord s'eleva la mola de calcària del Castellar, des d'on s'obté una àmplia panoràmica de la franja costanera del sud alacantí, que a inicis de l'I mil·lenni aC presentaria un entorn d'aiguamolls entre les dues desembocadures, molt diferent per tant del panorama actual, navegable fins a la línia de costa.

El **caràcter defensiu** d'aquest emplaçament és innegable, protegit cap a l'oest i l'est per dues profundes rambles i per les condicions agrestes del Castellar en el seu vessant nord, amb tallats pràcticament verticals que ho fan del tot inexpugnable (fig. 9, A). A això se suma que cap al sud, a l'altura del paratge conegut com «els Pontets», la rambla està profundament encaixada, tallant el faralló del pic de les Moreres/Marxant, accident natural que fa d'accés i control de pas cap a l'interior de la serra, i que un cop travessat ens descobreix un paisatge obert, amb la Peña Negra en primer terme, com si d'una veritable «ciudad oculta» es tractés.²¹ A les pròpies condicions defensives del lloc caldria afegir la construcció de fortificacions, constatant durant el moment de màxim desenvolupament de la ciutat d'*Herna* almenys dues línies defensives (fig. 9, B), una interna, identificada en alguns sectors perifèrics amb una muralla perimetral construïda a plomada (Sectors I i VII) (LORRIO - PERNAS - TORRES 2016: 38-39, fig. 18, C i 19) i una externa conformada per una xarxa de fortins (TRELIS MARTÍ - MOLINA MAS 2017), que evidencia la voluntat de protecció del territori durant el bronze ple. Aquests fortins de les *Barricaes* i el cantal de la Campana mostren unes potents estructures defensives realitzades amb pedra en sec, situats un davant de l'altre costat del camí que condueix a la zona dels Fondons al Vinalopó Mitjà, cap al nord de la Peña Negra.

El **control visual del territori** circumdant és un altre factor a destacar-hi, especialment cap al sud i l'est, amb una visibilitat que abasteix l'entorn immediat del camp de Crevillent i tota la franja costanera. Les elevacions de la Lloma Negra (374 m snm) i el Castellar (471 m snm) converteixen aquestes zones del jaciment en veritables talaies, encara més destacades si tenim en compte la construcció al Castellar d'una destacada torre. El sistema de fortins que controlen la sortida cap al Vinalopó Mitjà (PERNAS GARCÍA 2008: 143-144; LORRIO - PERNAS - TORRES 2016; TRELIS MARTÍ - MOLINA MAS 2017) exerciria un excel·lent domini visual de la via i el territori que envolta la Peña Negra, tot destacant el cas de les *Barricaes*, amb gairebé 500 m snm.

Un element que s'ha de considerar com a gran transcendència seria la situació a la via natural que unia la zona del camp de Crevillent i la franja costanera entre les desembocadures del Segura i el Vinalopó amb la vall del Vinalopó Mitjà i les terres de la Meseta.²² L'evidència, recollida en la cartografia de finals del segle XIX, que el camí que unia les localitats de Crevillent i el Fondó de les Neus travessant la Serra ho feia a través de la Peña Negra, la confirmen les rodades localitzades en diverses zones del jaciment, i posen de manifest l'estratègica situació



²¹ Aquesta afortunada expressió es plantejà en el marc del Curs d'Estiu de la UA sobre la ciutat d'*Herna*, que tingué lloc a Crevillent el 2015.

²² Un dels elements bàsics de la geomorfologia de la comarca el constitueixen els glacis i les superfícies planes inclinades que arriben fins a la base de l'anticlinal subbètic del qual en forma part la serra de Crevillent, amb un potent front vertical, afectats pel vessament amb profundes rambles encaixades entre els relleus fallats i per la forta erosió dels materials, afavorits per un clima subàrid. Aquestes rambles, que seccionen de manera transversal l'anticlinal, són unes magnífiques vies de comunicació, com veiem en analitzar la Peña Negra, que connecten la costa litoral i la franja de terra entre les dues desembocadures amb la vall del Vinalopó Mitjà, eixida natural des de la costa al centre peninsular, i amb l'Alta Andalusia a través de la conca del riu Segura (VERA REBOLLO 1985).



²³ La perduració d'aquest espai de comunicació la constatava anys enrere González Prats (1983a: 277), que donava compte de l'arribada al desembre de 1972 de bestiar ovicaprí que des de Conca venien a aquestes zones del sud-est, travessant el Barranc de la Rambla, en plena activitat de transhumància, cosa que s'ha repetit el 2016.

²⁴ És difícil determinar amb les dades disponibles la influència que pogué haver tingut la Peña Negra a l'àrea entre les dues desembocadures, a les comarques del Baix Vinalopó i les del Baix Segura (PERNAS GARCÍA 2008: 139 s.), on es coneixen assentaments de menor entitat com ara Caramoro II (GONZÁLEZ PRATS - RUIZ SEGURA 1992b; GARCÍA BORJA ET AL. 2007) i Casa del Secà (SORIANO - JOVER - LÓPEZ 2012) a Elx, o els Saladars, a Oriola (ARTEAGA SERNA 1975; ARTEAGA Y SERNA 1979-1980). Possiblement el control territorial fenici s'hauria reduït a l'entorn més immediat de la desembocadura del Segura, amb els jaciments de la Fonteta (GONZÁLEZ PRATS 2011) i el Cabeço Petit de l'Estany (GARCÍA MENÁRGUEZ - PRATS MARTÍNEZ 2014; ID. 2017), encara que sembla plausible la proposta de González Prats (*vid. supra*) de situar la Peña Negra un barri artesanal vinculat a la presència de població fenícia.

del lloc en temps passats, molt diferent de l'actual. La importància d'aquesta via portaria a la construcció en el bronze ple d'una xarxa de fortins que controlarien principalment la sortida a la vall del Vinalopó Mitjà (TRELIS MARTÍ - MOLINA MAS 2017).²³ D'aquesta manera, des de la prehistòria recent l'entorn de la Peña Negra es configuraria com a via de comunicació des de les terres del Baix Segura i la franja costanera immediata cap al Vinalopó Mitjà i la Meseta. Encara que per la posició pot dir-se que la Peña Negra estiga oberta preferentment cap al sud i l'est,²⁴ amb l'enclavament fenici de la Fonteta a Guardamar del Segura (GONZÁLEZ PRATS 2011) com a contrapunt i soci comercial preferent durant el bronze ple, i fou evidència l'arribada de productes d'origen mediterrani al jaciment crevillentí, no és menys cert el seu rellevant paper com a agent intermediari en l'arribada d'aquests productes cap a les terres de Vinalopó Mitjà, amb exemples en jaciments com Camara i Monastil (POVEDA NAVARRO 1994; 1995; 2000; MEDEROS - RUIZ CABRERO 2000-2001: 86 s.), a Elda, o al Castellar (ESQUEMBRE BEBIA - ORTEGA PÉREZ, 2017), a Villena. La posició geoestratègica resulta d'acord amb açò fonamental per entendre la ubicació al controlar les vies de contacte del sud-est-llevant i costa-interior, tenint en compte que la plana al·luvial seria navegable fins molt a prop del que hui per hui és el nucli urbà de Crevillent, tot i que aquestes terres semipantanoses, que cobreixen la zona endorreica entre les desembocadures dels rius Vinalopó i Segura, al segle XVIII foren dessecades i transformades, tot configurant l'actual paisatge, amb la Llacuna del Fondo com a zona humida relictè més emblemàtic de la comarca (SÁEZ CALVO 2002: 77).

Les **possibilitats topogràfiques per a albergar un assentament estable** de grans dimensions i **amb un urbanisme desenvolupat** que presenten les moles rocoses del Castellar i la Lloma Negra –turó que dona nom per extensió a tot el jaciment protohistòric–, juntament amb els tàlvegs confrontants (fig. 9, B). L'orografia escarpada, amb una diferència de cota de més de 200 entre les zones baixes del jaciment i el cim del Castellar, obligaria a realitzar durant el bronze ple importants tasques d'aterrossament en vessants i pendents, relacionades amb la reestructuració urbana de l'assentament, de les quals tenim evidència en la majoria dels sectors excavats. Es tractaria d'un urbanisme geomòrfic, amb les terrasses artificials com a element bàsic de l'articulació domèstica, social i urbana (GONZÁLEZ PRATS - RUIZ SEGURA 1990-1991: 69), en què destaca el que es denominà com a «conjuntos separados», és a dir, «grupos de unidades domésticas con un robusto muro medianero

que las individualiza», que es tracta d'habitatges angulars amb sòcols de pedra, de vegades amb envans i murs de tova, amb evidències en ocasions de l'ús del guix com a material constructiu o de la pintura per decorar les parets, amb bandes i motius geomètrics en roig (GONZÁLEZ PRATS 1993: 185).

La **disponibilitat d'aigua** en l'entorn immediat seria un altre dels factors essencials per explicar l'assentament d'una comunitat de l'entitat de la Peña Negra i les seues transformacions durant el bronze ple, ja que com s'ha assenyalat la ciutat va haver d'albergar una població superior als tres mil habitants (GONZÁLEZ PRATS - RUIZ SEGURA 1990-1991: 68). A la base es localitza la font del Castellar, coneguda com a «Fuente Antigua» o «Mina del Poble», responsable d'abastar la població de Crevillent fins a època recent (DAVÓ SORIANO 1977), sense oblidar que, per causa de la geomorfologia de la zona, en anys de pluja apareixerien surgències a la base del Castellar, el que complementat amb l'existència d'aljubs identificats en les últimes campanyes d'excavació (LORRIO ALVARADO 2015), és possible que fos suficient per al proveïment d'aigua per a la comunitat assentada en el lloc.

L'**entorn serrà**, que albergaria abundant caça i permetria sustentar una cabanya ramadera mixta, encara que fos poc apte per a desenvolupar una agricultura de subsistència, que es limitaria a algunes valls properes, i que difícilment cobriria les necessitats de la població de la Peña Negra, sobretot a partir del ferro antic. La proximitat a la zona sedimentària del Camp de Crevillent, amb una destacada productivitat agrícola, com evidència la important ocupació en època protohistòrica (GONZÁLEZ PRATS 1983a; TRELIS MARTÍ 2004; TRELIS MARTÍ *et al.* 2004; GARCÍA BORJA *et al.* 2007), resultaria un complement essencial, i faria de la marjal que està alguns quilòmetres més al sud una important font de recursos.²⁵

El valor estratègic de la zona resulta, així doncs, evident, i és prova d'això la llarga seqüència d'ocupació, comptant amb assentaments estables de gran entitat a partir del calcolític final, com el de les Moreres (GONZÁLEZ PRATS 1986b), estant igualment constatada l'ocupació durant el bronze argàric al Pic de les Moreres, situat en el curs de la mateixa Rambla, cap al sud (GONZÁLEZ PRATS 1986a). El hiatus entre el bronze ple i el bronze final ple i recent de la Peña Negra, en part es completa amb els registres de GRUPINTEX (TRELIS MARTÍ *et al.* 2004) i el BOTX (GARCÍA BORJA *et al.* 2007), però aquests es localitzen a més de 4 km al sud, en plena plana al·luvial, ja en contacte amb la marjal. Durant el bronze final i el bronze ple el jaciment de la Peña



²⁵ Referent a això, resulta d'indubtable interès que no s'hagen registrat a la Peña Negra i les característiques dents de falç, aspecte que per a González Prats (1993: 183) puga ser per causa de la seua substitució per falçs de metall o, més probablement, que la sega i la mólta s'efectuàrien en llocs diferents.



²⁶ Aquest projecte està dirigit per un de nosaltres, Alberto J. Lorio Alvarado, i compta amb el suport i el finançament de la Conselleria d'Educació, Recerca, Cultura i Esport de la Generalitat Valenciana i l'Ajuntament de Crevillent.

²⁷ Volem agrair a tots els membres de l'equip la inestimable ajuda, especialment al Dr. Mariano Torres, Pablo Camacho, Esther Berral, Laura Castell, Ester López Rosendo. Fernando Simón i José Quesada, autor de les infografies que inclouem en el treball, agraïment que fem extensiu als Drs. Miguel Pérez Blasco i María Dolores Sánchez de Prado, i a tots els col·laboradors que han participat en les diferents campanyes d'excavació i molt especialment al Dr. Alfredo González Prats pels seus consells i continu suport. A més, no volem deixar d'esmentar a la Dra. M. Dolores Sánchez de Prado, responsable de la documentació gràfica dels materials; a la Dra. M^a Paz de Miguel, responsable de l'estudi antropològic i osteoarqueològic; a la Dra. Pilar Iborra, responsable dels estudis faunístics, la Dra. Alicia Luján, de la malacofauna i la Dra. Elena Grau, de les restes antracològiques. Les anàlisis arqueomètriques en la UA estan coordinades per Isidro López Mira i Eduardo Vilaplana. Els treballs de consolidació han estat realitzats per Daniel Tejerina i Gustavo Olmedo. La topografia ha estat realitzada per Ignacio Segura. Les noves investigacions inclouen l'estudi analític del material de la Peña Negra conservat al Museu Arqueològic Municipal de Crevillent.

Negra es configura com el més destacat de tot el territori circumdant, fins al punt d'arribar a convertir-se en un nucli d'entitat urbana, amb diferents jaciments de l'entorn sota control directe. Després del seu abandonament, la serra torna a constatar la presència de població estable a partir de l'ibèric ple, com confirmen les ocupacions d'època romana i medieval islàmica, aquestes de major entitat comunament (TRELIS MARTÍ 2004: 48-55; LORRIO - PÉREZ BLASCO 2015), tot i que ja sense la importància que arribarà a assolir aquesta zona a inicis del primer mil·lenni aC.

4. EN ELS CONFINS DE TARTESSOS: LA CIUTAT PROTOHISTÒRICA DE LA PENYA NEGRA. UN NOU PROJECTE D'INVESTIGACIÓ

Des de l'última intervenció arqueològica al jaciment transcorregueren 27 anys al llarg dels quals s'ha produït un notable deteriorament relacionat amb la pròpia erosió del lloc, de relativa importància en les zones objecte d'excavació, o per actuacions incontrolades de diversos tipus, que inclouen l'ús de detectors de metalls al jaciment. Tot això, unit a les possibilitats per a la investigació i posada en valor del conjunt, ens animà el 2013 a reprendre els treballs des de la Universitat d'Alacant amb un nou projecte denominat *En los confines de Tartessos: la ciudad protohistórica de Peña Negra*.²⁶

Una part prioritària del projecte està dirigida a reprendre la investigació científica del poblat protohistòric, identificat com l'*Herna* de les fonts literàries. Tot i els excel·lents resultats i la ingent tasca realitzada en les dècades anteriors, que proporcionà un ampli registre material i ha permès conèixer la seqüència ocupacional d'aquest enclavament protohistòric, un dels més destacats del sud-est (GONZÁLEZ PRATS 1983a; 1993), el temps transcorregut feia aconsellable reprendre la recerca a partir de nous plantejaments.²⁷

Els treballs preliminars (LORRIO ALVARADO 2014) inclogueren la topografia completa del jaciment, amb la integració tant de les restes arqueològiques excavades com d'altres estructures protohistòriques visibles en superfície, afectades pels forts processos erosius que tenen lloc en alguns sectors, amb la valoració de l'estat de conservació de les estructures i les possibles actuacions encaminades a la recuperació patrimonial, el que permetrà la conservació per a les generacions futures i el gaudi per a la societat. Donada l'extensió de la superfície a topografiar, la generació

de les cartografies combinà tècniques fotogramètriques i topografia clàssica.²⁸

Vinculada a aquests treballs de topografia, s'ha desenvolupat una intensa tasca de prospecció dels vessants i tàlvegs del propi jaciment i el seu entorn immediat, tasca que ha resultat essencial per proposar la delimitació del nucli urbà de la Peña Negra en el seu moment de major expansió, així com també aportar informació sobre l'entorn periurbà de l'assentament i la xarxa de fortins, facilitant gràcies a la tecnologia GPS la geolocalització de les noves estructures i concentracions de materials identificades, que permeten anar aixecant un plànol topoarqueològic de la morfologia real de l'assentament i una possible delimitació. La realització d'aquestes prospeccions ha permès confirmar l'enorme extensió de l'assentament, que cal situar en unes 40 ha, estructurat a partir de les moles rocoses de la Lloma Negra i el Castellar i els tàlvegs immediats, localitzat en un dels passos més orientals de la Serra de Crevillent, a la via que unia la zona del Baix Segura amb el Vinalopó Mitjà, que discorria a través del propi jaciment (LORRIO - PERNAS - TORRES 2016: 37-38). Aquests treballs previs atragueren la nostra atenció cap a la Lloma Negra, turó calcari d'estratègica posició central que dona nom al jaciment, sense referències prèvies sobre possibles evidències de l'ocupació protohistòrica i que amb les noves investigacions s'ha configurat com un espai essencial en la interpretació urbanística de l'assentament.

Des de 2014 (LORRIO ALVARADO 2014b) es reprengueren les excavacions pròpiament dites, en les quals s'han dut a terme campanyes anuals fins a 2016 inclusivament, treballs que han perseguit una doble finalitat essencialment investigadora, tot i que incorporant la recuperació patrimonial de les restes conservades, donat l'objectiu de fer visible aquest rellevant assentament. D'aquesta manera, s'ha intervingut en zones ja excavades del **sector II**, i s'hi ampliaren les àrees d'actuació, cosa que ha permès obtenir noves dades de tipus estratigràfic i urbanístic, com a pas previ a la museïtzació, de manera que alhora que es recuperaven les restes d'estructures molt alterades donat el temps transcorregut i l'absència de mesures de protecció en el seu moment, s'interpretaven a partir de les dades publicades per González Prats i els obtinguts en les nostres pròpies excavacions. Dues de les tres àrees presentades al públic fins a la data responen a aquests paràmetres i demostren l'encert de la nostra proposta d'intervenció en el jaciment. Es tracta de dos espais habitacionals localitzats en el vessant occidental del sector II (II w), objecte d'excavació el 1977, i que les noves intervencions han permès reinterpretar tant des del punt de vista urbanístic



²⁸ S'obtingué els fotogrames necessaris per a cobrir les àrees d'estudi, pertanyents al Pla Nacional d'Ortofotografia Aèria –PNOA–. Gràcies a això, es van obtenir ortofotografies aèries digitals amb resolució de 25 o 50 cm i models digitals d'elevacions –MDE– d'alta precisió actualitzats a data de 2009. D'altra banda, la metodologia utilitzada en l'aixecament topogràfic fou el mesurament GPS RTK amb solució de xarxa –VRS–, de manera que s'obtingueren coordenades en el sistema de referència ETRS89.



com estratigràfic. En aquesta mateixa línia estarien els treballs realitzats el 2015 i el 2016 (LORRIO ALVARADO 2015) a la zona oriental d'aquest mateix sector (IIE), en relació amb l'àrea excavada en les campanyes de 1983-1985 i 1987, una de les més destacades del jaciment si tenim en compte l'espectacular abocador metal·lúrgic identificat i la completa seqüència identificada amb fins a tres fases constructives asdrites al bronze final i almenys altres tantes del bronze ple (*vid. supra*). Els treballs de museïtzació d'aquesta zona, iniciats el 2016, tenen previst continuar durant el 2017.

Malgrat l'interès que tenen aquestes tasques, ja que permeten protegir amplis sectors del jaciment, alhora que recuperar les antigues excavacions com a document científic i patrimonial, des del primer moment s'optà per abordar l'estudi de noves zones, amb l'objecte d'obtenir una major perspectiva de la problemàtica urbanística del jaciment, preferentment de l'etapa de major desenvolupament durant el bronze ple, quan arribaria a convertir-se en un nucli d'entitat urbana. Les actuacions en el **sector III**, la Peña Negra pròpiament dita, una zona sobre la qual mai s'havia actuat, han aportat resultats que podem qualificar com espectaculars, i que proporcionen dades de gran rellevància per a la interpretació general del jaciment. El seu interès ha portat a ser un dels espais objecte de museïtzació, actuacions que s'han centrat exclusivament en un complex multidepartamental que ocupa la zona més elevada del turó, que inclou un edifici sense parangó fins a la data en els diferents sectors excavats al jaciment.

4.1. La museïtzació del sector II

El 2014 (LORRIO ALVARADO 2014b), s'inicià la intervenció en el **sector IIW**, en les proximitats de la choza, una construcció en pedra seca d'interès etnogràfic, per on discorre el camí del Castellar, una de les zones més transitades del jaciment, i on les restes de les antigues excavacions presentaven una pitjor conservació. Aquest sector havia estat objecte d'intervenció el 1977, i s'excavaren parcialment un departament assimilable al bronze ple i sota ell el que s'interpretà com un escombriaire del bronze final (GONZÁLEZ PRATS 1977: 189-191). Les noves excavacions han permès delimitar completament aquest departament, alhora que documentar un habitacle annex, de menor grandària i parcialment conservat, que formaria part del mateix habitatge, espais la construcció dels quals alterà les evidències d'ocupació prèvies del bronze final, identificades a través de la presència del que interpretem com a escombriaires. Es tractaria d'un edifici exempt, de murs rectilinis amb sòcols de maçoneria i

habitacles rectangulars que caracteritzen l'urbanisme de la ciutat orientant, encara que la tradició local queda patent en la tècnica constructiva amb grans blocs verticals reforçant l'angle sud-est del mur del darrere del departament de majors dimensions.

El valor didàctic d'aquest edifici per entendre les tècniques constructives del bronze ple, unit a la seua posició en un espai rellevant del jaciment, molt transitada en l'actualitat i, per tant, preferent per a l'adequació al públic, i amb una àmplia visibilitat sobre l'entorn, el que permet entendre un dels factors essencials que expliquen l'elecció de l'emplaçament, portaria al fet que fos la primera unitat habitacional consolidada i integrada en el circuit de visita al jaciment (fig. 10, a), amb el corresponent panell explicatiu de tipus faristol.²⁹ El model triat, comú als diferents conjunts, respon als ja les àrees museïtzades (en castellà, valencià i anglés) i una recreació virtual de l'edifici integrat en el seu paisatge com a elements essencials (fig. 10, B). A més, al costat del topònim del jaciment, apareix la identificació de la zona, i els logos escollits com a representatius de cadascuna de les fases d'aquest singular jaciment: un motiu geomètric propi de la ceràmica del bronze final i una de les palmetes que decoren la diadema orientant del «tesorillo de la Peña Negra».

Pròxima a aquesta construcció, González Prats (1979: 185-189) també excavaria un singular edifici construït en terrassa de gran interès per a la lectura urbanística d'aquest barri central de la Peña Negra. En aquella campanya de 1977 s'hi excavaren dos dels tres departaments que integrarien l'edifici segons les dades actuals: el central, amb una llar i un banc corregut; i el més oriental, més xicotet, de capçalera absidal, interpretat com un «rebost» (fig. 5). El sòl estava rebaixat en el guix, així com el banc i la paret del costat nord, que es «folrà» amb maçoneria. La resta dels murs tenien sòcols de pedra i alçats de tova. Les parets hagueren d'estar pintades en color roig. La degradació de la zona i la possibilitat de recuperar un edifici amb unes característiques molt diferents al prèviament museïtzat, ens portà a realitzar intervencions el 2015 i 2016 (LORRIO ALVARADO 2015). Les restes conservades presentaven un evident deteriorament tant per l'erosió natural, com per les accions antròpiques contemporànies. Els treballs tenien un doble objectiu: d'una banda, es procedí a la neteja i reexcavació de l'antic tall 1, a fi de valorar l'estat de conservació de la part de l'habitatge conegut per avaluar la posterior museïtzació; de l'altra, se n'hi excavaren nous tall a l'oest, el sud i l'est, per així obtenir una visió de conjunt de l'edifici i el seu entorn. Els treballs han permès identificar el 2015



²⁹ Els treballs d'interpretació patrimonial, elaborats per una de nosaltres, han consistit en el disseny d'unitats interpretatives tipus panell, situades al costat dels edificis consolidats, com a recurs d'intermediació (AMBROS - COMA - SOSPEDRA 2012: 81-84), que inclouen a més de suport textual, reconstruccions virtuals dels espais museïtzats que faciliten la comprensió al visitant de les edificacions del poblat i aporten un gran valor didàctic (LÓPEZ - MARTÍNEZ - ROMERO 2012: 127).



(LORRIO ALVARADO 2015) un habitatge del bronze ple molt més complex que el prèviament plantejat (fig. 11, A), que comptaria a més de les dues estades publicades, amb un tercer departament cap a l'oest, de menors dimensions i al qual s'accediria des de la sala principal, a través d'un accés tallat en el guix, que proporcionà una complexa estructura de combustió i el que semblen ser les restes d'un escudeller associats a la fase constructiva més antiga. Les noves excavacions permeteren identificar, a més, almenys dues remodelacions posteriors, no identificades en les excavacions de 1977, que afectaren els murs perimetrals, principalment el meridional, i l'anivellament dels sòls d'ocupació, amb la identificació d'una nova llar, en aquest cas adossada a la paret nord.

Aquest edifici evidencia la gran entitat i complexitat que aconseguí la ciutat en època orientalitzant (s. VII-VI aC) i és exemple d'hàbitat en terrassa adaptat a l'orografia del terreny. De planta allargada i tres estances, està organitzat al voltant d'una gran habitació, espai principal de reunió i celebració de banquets, com evidencia la gran bancada longitudinal que permetia el seient de més d'una vintena de persones, i la presència d'una llar central. Compta amb rebost, a l'est, on es localitzaren restes d'àmfores, i una estreta estada quadrangular, a l'oest, amb una complexa llar el caràcter ritual es dedueix de les característiques de l'habitació i les troballes recuperades. Els ritus públics de comensalitat (SARDÀ - FATÁS - GRANELLS 2010: 3-5; MAURY 2010) possiblement celebrats en aquest edifici obririen un parèntesi en la vida quotidiana, afermarien llaços de parentiu, aliances polítiques i afavoririen la cohesió social de la comunitat.

Per la seua banda, immediatament a l'est de l'habitació interpretada com el rebost d'aquest habitatge tripartit, s'ha documentat un espai trapezoïdal delimitat per un mur de maçoneria, molt alterat, cap al sud i l'est, estant parcialment tallat a la roca cap al nord, on s'identificà una cadena d'alimentació rebaixat en el substrat rocós, cosa que permet identificar l'estructura amb una cisterna associada probablement a l'habitatge abans comentat.

Les excavacions de 2016 a la zona sud-occidental de l'edifici han identificat també un habitatge pluricel·lular més antic, que presenta una orientació diferent a la de l'edifici tripartit i es pot relacionar segurament amb les primeres obres de remodelació d'aquest vessant, a inicis del bronze ple. Cap a l'est i el nord de la cisterna, en canvi, s'han identificat restes de murs d'aterrossament, així com escombriaires que remetien a l'ocupació més antiga del jaciment, encara que la proximitat del camí modern, unit als abocaments de runa en època recent, limita les possibilitats interpretatives de la zona.

Durant 2015 s'iniciaren els treballs de museïtzació del conjunt, completats el 2016 en reintegrar les noves troballes, que han permès recuperar un edifici de gran singularitat (fig. 11, B), tot això acompanyat del corresponent panell, que amb una estructura similar a la de 2014 facilita la interpretació de la zona.



4.2. Les actuacions en el sector III

A partir de la informació proporcionada per les prospeccions superficials el 2014 es plantejà l'interès de realitzar excavacions en la zona de la Peña o Lloma Negra, cimera que dona nom al jaciment, identificada com a sector III, i que havia quedat fora del programa d'actuacions arqueològiques dels anys 70 i 80. Aquesta zona ha estat objecte de tres campanyes d'excavació el 2014, 2015 i 2016, i s'ha realitzat entre 2015 i 2016 la museïtzació d'una part de les restes identificades (LORRIO ALVARADO 2014b; 2015).

El sector III acull un dels complexos urbanístics orientalizants més espectaculars de la Peña Negra, a la qual cosa sembla no ser-ne alié l'excel·lent emplaçament, immillorable per al control del poblat per la posició central i elevada, des de la qual s'albiren tots els sectors de l'assentament. Ocupada des del bronze final (s. IX-VIII aC), albergaria cabanyes de les quals amb prou faena tenim evidències associades a potents escombriaires, i possiblement un primer perímetre emmurallat. No obstant això, serà en època orientalizant (s. VII-VI aC), quan la zona, en relació amb la remodelació urbanística de l'assentament, es configuraria com una ciutatella emmurallada, on va poder localitzar la *regia* o residència dels grups dominants d'*Herna*.

Ocupant una posició clarament individualitzada a la part més alta de la penya, es localitzà l'edifici més gran i complex dels identificats fins a la data en el jaciment (fig. 12, A). Està integrat per diversos departaments, el principal situat al nord, amb una llar central i, en l'angle nord-est, com a evidència d'un ritual fundacional, el dipòsit votiu d'un ovicàpid, quelcom ja conegut en altres sectors del jaciment. Com a instal·lacions addicionals, diversos espais de treball, porxos semicoberts i magatzems elevats, tant exteriors com interiors. Les obertures o accessos conservats, marcarien la presència d'un carrer longitudinal o zona de circulació a l'extrem oriental del conjunt. A l'extrem sud de l'edifici, s'identificà una estada semiexcavada a la roca que conservava les frontisses i els brancals del seu accés, que indiquen l'existència de portes de fusta com a sistema de tancament. Les estructures d'emmagatzematge responen a dos models, potser en relació amb els diferents



productes conservats. Integrat en el gran edifici, i ocupant una posició central sense accés des de l'exterior, es localitzà un magatzem sobreelevat de planta trapezoïdal, construït mitjançant petits envans per aïllar del sòl i afavorir la ventilació, documentant dins les restes d'un tonell destinat a contenir líquids. A l'exterior s'han identificat magatzems circulars, aïllats o semiencastats, documentats en altres punts del jaciment (sector VII), interpretats com a graners. Estan construïts a partir d'una plataforma massissa de pedra, delimitada per un anell de pedres mitjanes acarades, i una coberta superior voltada de material perible, de la qual no en quedaven restes. La museïtzació d'aquest complex habitacional permet integrar un nou tipus d'edifici, evidència de la complexitat urbanística de la Peña Negra durant el bronze ple, alhora que permet integrar en la visita una zona essencial per a la comprensió integral del jaciment, i des de la qual s'obté una magnífica panoràmica sobre l'entorn (fig. 12, B).

4.3. Arqueometria i recuperació del patrimoni

L'arqueometria és l'aplicació de ciències/tècniques experimentals a la investigació arqueològica per tal d'extraure informació que ens servisca per entendre processos tecnològics, caracteritzar els materials, ajudar a determinar la procedència, la datació, etc.

En l'aplicació d'aquestes tècniques comptem amb la participació de membres del departament de Química Inorgànica i dels equips instrumentals dels serveis tècnics de la Universitat d'Alacant que fins al moment han analitzat més de 150 objectes relacionats amb el jaciment de la Peña Negra, com ara materials constructius, ceràmics, pigments, metalls, objectes de decoració, vidre, etc.

Si una part destacada dels materials analitzats procedeix dels nostres treballs d'excavació i prospecció al jaciment, un altre conjunt no menys important correspon a donacions de particulars i als fons antics del Museu Arqueològic Municipal de Crevillent.³⁰ En el cas de les peces trobades en superfície, o de les conservades al museu crevillentí, les analítiques ens han permès correlacionar amb més seguretat els materials a les fases habitades del jaciment, alhora que també l'assignació a altres períodes històrics, el que resultava evident en molts casos a partir de la pròpia tipologia de l'objecte. Un ús inesperat d'aquestes tècniques ha estat el de poder detectar falsificacions modernes, ja que només així cal interpretar la troballa a les nostres prospeccions o, fins i tot, en els nivells més superficials de les nostres excavacions, però també en les col·leccions assenyalades, de peces de suposada tipologia protohistòrica però de composició incompatible amb l'etapa cultural a la qual aparentment haurien de vincular-se.

³⁰ Aquests «fons antics» corresponen als materials que foren lliurats pels aficionats locals per a la creació del Museu, denominats així per distingir-los dels que són resultat d'actuacions arqueològiques reglades (prospeccions o excavacions).

Aquestes falsificacions dificulten en gran manera el treball i la interpretació de les troballes, i ens obliga a prendre amb cautela qualsevol nou objecte que no procedisca d'un context tancat; és imprescindible en els casos menys clars recórrer a anàlisis arqueomètriques per intentar determinar la falsedat o no de les peces, tasca que alenteix l'activitat investigadora i suposa un gran consum d'esforç, temps i diners públics. Cal assenyalar que, mentre identificàvem aquests objectes anòmals, tinguérem notícia de la venda *online* de peces, majoritàriament escarabeus, de què s'assenyala expressament la procedència de la Peña Negra i la segura factura fenícia, tot i que amb força probabilitat es tracte de falsificacions de no molt bona qualitat. Aquesta situació lamentable ha estat posada en coneixement de les autoritats competents, ja que és de capital importància eradicar com més aviat possible aquest tipus d'actuacions que tant de mal fan al prestigi del jaciment.



5. A MODE DE CONCLUSIÓ: LA PENYA NEGRA, UN «PARC CULTURAL»

Malgrat els més de quaranta anys d'investigació arqueològica al jaciment de la Peña Negra, a penes si albirem una part de l'esplendor de la qual sens dubte fou una populosa ciutat orientalitzant, l'*Herna* de les fonts literàries, una de les més destacades de tot el sud-est peninsular. Si durant aquest llarg periple ha estat molta la bibliografia generada, que ha permès situar aquest singular jaciment entre els més reconeguts de la nostra protohistòria, hem començat ara a reconèixer el seu interès com un sòlid valor patrimonial, per a la qual cosa era absolutament imprescindible dotar el jaciment de la importància i la consideració que en mereix, fou declarat Bé d'Interès Cultural (BIC), la màxima categoria del nostre ordenament jurídic, atorgant-hi les màximes garanties per a la conservació.³¹ Aquest pas és fonamental per a consolidar un projecte d'investigació, que inclou un conjunt de jaciments excepcionals (la Peña Negra / el Castellar, les Moreres, el Pic de les Moreres, el Forat oest, el Corral oest del Castellar, les *Barricaes* i el Cantal de la Campana), l'estudi del qual ha resultat, i resultarà, essencial per a conèixer la transició de les societats de la prehistòria recent a l'antiguitat.

Els esforços per la conservació i investigació que s'han desenvolupat al voltant de la Peña Negra han d'anar acompanyats d'una clara vocació divulgativa, que permeta la integració d'aquests béns patrimonials en la societat. Des d'aquest punt de vista, cobra especial interès el concepte de «parque cultural», objectiu últim del nostre projecte per a aquest sector de la serra de Crevillent³² i que, com no podia ser d'u-

³¹ Amb data 29 de febrer de 2016 l'Ajuntament ha sol·licitat incoar l'expedient de declaració de Bé d'Interès Cultural amb la categoria de Zona Arqueològica.

³² S'entén per Parc Cultural l'espai que conté elements significatius del patrimoni cultural integrats en un medi físic rellevant pels seus valors paisatgístics i ecològics. Art. 26.1. h de la Llei 4/98 del Patrimoni Cultural Valencià.



na altra manera, ha iniciat el seu camí amb la gradual museïtzació *in situ* dels diferents conjunts arquitectònics dispersos pel jaciment de la Peña Negra, tot buscant la comprensió pel gran públic, ja que l'accessibilitat –física i intel·lectual– ha de prevaldre, i la seua integració en un medi ambient privilegiat, el que no només permet millorar la comprensió cultural del jaciment, sinó que facilita alhora el seu ús i gaudi des de l'actual i la creixent preocupació ecològica. En el cas de la Peña Negra és clarament perceptible una simbiosi entre el patrimoni arqueològic i mediambiental, atesos els importants valors paisatgístics i ecològics de la zona. Per tant, si considerem el relativament bon estat de conservació de les restes, la localització en un entorn que incorpora valors no arqueològics (paisatgístics, mediambientals, etnològics...), i el seu interès científic, històric i educatiu, la Peña Negra esdevé un jaciment realment excepcional. A això s'afegeix la dimensió sociocultural ja que es tracta d'un lloc destinat a grans públics, amb una finalitat primordial d'esbarjo i esplai a l'aire lliure, així com la seua dimensió educativa. El seu interès cultural i paisatgístic, per tant, fa que a més de ser inclòs en rutes patrimonials i mediambientals haja de ser un lloc de visita gairebé obligat dels col·legis i dels centres docents de Crevillent i els seus voltants.³³

³³ Dins de la faceta divulgativa del projecte científic que presentem, es planteja la futura posada en marxa del programa d'educació patrimonial «*Herna, en los confines de Tartessos. Vida y muerte en Peña Negra (Crevillent)*» en col·laboració amb el Museu Arqueològic Municipal de Crevillent.

³⁴ Aquests treballs de recuperació dels antics camins i dels bancals s'han dut a terme en el Sector I, al llarg dels mesos de l'octubre i del novembre de 2016 dins del Pla d'Ocupació Municipal. Agraïm les dades facilitades per l'Oficina Comarcal de Medi Ambient de la Conselleria d'Agricultura, Medi Ambient, Canvi Climàtic i Desenvolupament Rural. A més, el Ministeri d'Economia i Competitivitat s'ha fet càrrec de les despeses dels estudis analítics, dintre del projecte HAR2013-41447-P: *El Bronce Final y la Edad del Hierro en el Sureste y el Levante de la Península Ibérica: procesos hacia la urbanización*.

Per això, els treballs arqueològics s'estan complementant amb actuacions en l'entorn mediambiental, que inclouen la retirada de residus antròpics i d'espècies exòtiques, moviments de les terreres de les excavacions, adequació de les sendes existents i recuperacions de camins i murs d'abancament moderns per a la contenció dels vessants.³⁴

La tasca divulgativa ha estat especialment significativa en aquesta primera fase del projecte, i s'han desenvolupat diverses actuacions transversals, entre les quals destaquem l'organització d'una exposició monogràfica al Museu Arqueològic Municipal de Crevillent sobre *Vida y Muerte en Peña Negra*, el desenvolupament de Jornades de Portes Obertes periòdiques en el jaciment, o les reunions que des de 2015 se'n desenvolupa a Crevillent sota el títol genèric de *La ciudad protohistórica de Herna/Peña Negra*, dins de la programació dels Cursos d'Estiu de la Universitat d'Alacant, en què s'han abordat diverses temàtiques a partir de la documentació generada per la Peña Negra. Finalment, i dirigides principalment a la societat crevillentina, ha estat la publicació dels resultats de les excavacions en les revistes de festes anuals (LORRIO ALVARADO - TRELIS MARTÍ, 2016; *Id.*, 2017).

Tots aquests béns culturals s'han d'implementar amb l'exposició permanent del Museu Arqueològic Municipal dedicada a la Peña Ne-

gra i el seu món. D'aquesta manera patrimoni immoble, presentat a l'aire lliure, i patrimoni moble, en un espai museogràfic singular, formaran una simbiosi, que convertirà el nou projecte iniciat el 2014 en un referent, no només per a la investigació, sinó també per a la societat actual.

BIBLIOGRAFÍA

- AMBROS PALLARÉS, Alba - COMA QUINTANA, Laia - SOSPEDRA ROCA, Rafael (2012), «Paneles, artefactos y estaciones didácticas interactivas», en CARDONA, Francesc Xavier - ROJO, María Carmen (coords.), *Museografía didáctica e interpretación de espacios arqueológicos*, Ediciones Trea, Gijón, p. 81-104.
- ARTEAGA, Oswaldo (1975), «Los Saladares 71», *Noticiario Arqueológico Hispánico*, *Arqueología* 3, p. 7-140.
- (1976) «La panorámica protohistórica peninsular y el estado actual de su conocimiento en el Levante Septentrional (Castellón de la Plana)», *Cuadernos de Prehistoria y Arqueología Castellonense* 3, p. 173-194.
- ARTEAGA, Oswaldo - SERNA, María R. (1979-1980), «Las primeras fases del poblado de los Saladares (Orihuela-Alicante). Una contribución al estudio del Bronce Final en la Península Ibérica (Estudio crítico 1)», *Ampurias* 41-42, p. 65-137.
- BRANDHERM, Dirk (2007), *Las espadas del Bronce Final en la Península Ibérica y Baleares*, *Prähistorische Bronzefunde* IV, 16, Stuttgart.
- DAVO SORIANO, Vicente (1956), «Del Centro Excursionista», *Revista de Semana Santa*, Crevillent, s.p.
- (1973), «En busca de nuestro pasado. Hacia el Museo Arqueológico de Crevillente», *Revista de Semana Santa*, Crevillent, s.p.
- (1975), «Yacimientos arqueológicos de Crevillente», *Revista de Semana Santa*, Crevillent, s.p.
- (1977), «Castellà-Peña Negra», *Revista de Semana Santa*, Crevillent, s.p.
- (1977), «Castellà-Peña Negra», *Revista de Semana Santa*, Crevillent, s.p.
- ESQUEMBRE BEBIA, Marco Aurelio - ORTEGA PÉREZ, José Ramón (2017), «El poblado fortificado de El Castellar (Villena, Alicante)», en PRADOS, Fernando - SALA, Feliciano (eds.), *El Oriente de Occidente. Fenicios y púnicos en el área ibérica. VIII Coloquio Internacional del CEFYP, Alicante-Guardamar del Segura, 2013*, Universitat d'Alacant, Alacant, p. 129-154.
- GARCÍA BORJA, Pablo - VERDASCO CEBRIÁN, Carlos - MUÑOZ ABRIL, Manuel - CARRIÓN MARCO, Yolanda, PÉREZ JORDÁ, Guillem - TORMO CUÑAT, Carmen - TRELIS MARTÍ, Julio (2007), «Materiales arqueológicos del Bronce final aparecidos junto al Barranc del Botx (Crevillent, Alacant)», *Recerques del Museu d'Alcoi* 16, p. 89-112.
- GARCÍA MENÁRGUEZ, Antonio (2010), «Guardamar. Arqueología y museo», *Guardamar del Segura. Arqueología y Museo. Museos municipales en el MARQ*, Catálogo de la Exposición, Alicante, p. 10-31.
- GARCÍA MENÁRGUEZ, Antonio - PRADOS MARTÍNEZ, Fernando (2014), «Presencia fenicia en la Península Ibérica: el Cabezo Pequeño del Estany (Guardamar, Alicante)», *Trabajos de Prehistoria* 71, 1, p. 113-133.





- (2017), «Las defensas y la trama urbana del Cabezo Pequeño del Estaño de Guardamar. Un encuentro fortificado entre fenicios y nativos en la desembocadura del río Segura (Alicante)», en PRADOS, Fernando - SALA, Feliciano (eds.), *El Oriente de Occidente. Fenicios y púnicos en el área ibérica. VIII Coloquio Internacional del CEFYP, Alicante-Guardamar del Segura, 2013*, Universitat d'Alacant, Alacant, p. 51-78.
- GÓMEZ, Pablo (1999), *Obtención de metales en la Prehistoria de la Península Ibérica*, BAR International Series, 753, Oxford.
- GONZÁLEZ PRATS, Alfredo (1976), «Breve noticia sobre el tesoro orientalizador de la Sierra de Crevillente (Alicante) », *Pyrenae* 12, p. 173-175.
- (1977), «Nota preliminar sobre el yacimiento protoibérico de Crevillente (Alicante)», *Congreso Nacional de Arqueología XIV, Vitoria, 1975*, Zaragoza, p. 671-680.
- (1976-78), «El tesoro de tipo orientalizador de la Sierra de Crevillente», *Symposium dels Orígens del Món Ibèric, Barcelona-Empúries 1977, Ampurias* 38-40, p. 349-360.
- (1979), *Excavaciones en el yacimiento protohistórico de la Peña Negra, Crevillente (Alicante) (1ª y 2ª campañas)*, Excavaciones Arqueológicas en España 99, Madrid.
- (1982a), «Las puntas de flecha con arpón de la Sierra de Crevillente (De Protohistoria alicantina I)», *Ampurias*, 44, p. 257-261.
- (1982b), «La Peña Negra IV. Excavaciones de 1980-81 en el Sector VII de la ciudad orientalizador», *Noticiero Arqueológico Hispánico. Arqueología* 13, p. 309-413.
- (1983a), «Estudio arqueológico del poblamiento antiguo de la Sierra de Crevillente (Alicante)», annex I de la revista *Lycenium*.
- (1983b), «La necrópolis de cremación del Bronce Final de la Peña Negra de Crevillente, Alicante», *XVI Congreso Nacional de Arqueología, Murcia, Cartagena, 1982*, Zaragoza, p. 285-294.
- (1985), «La Peña Negra II-III. Campañas de 1978 y 1979», *Noticiero Arqueológico Hispánico. Arqueología*, 21, p. 13-150.
- (1986a), «La Peña Negra V. Excavaciones en el poblado del Bronce Antiguo y en el recinto fortificado ibérico (Campaña de 1982)», *Noticiero Arqueológico Hispánico*, 27, p. 143-263.
- (1986b), «El Poblado Calcolítico de Les Moreres en la Sierra de Crevillente. Alicante», en *El Eneolítico en El País Valenciano. Actas de Coloquio, Alcoy, 1-2 de Diciembre de 1984*, Institut Alacantí de Cultura «Juan Gil- Albert», Alacant, p. 89-100.
- (1990), *Nueva Luz sobre la Protohistoria del Sudeste*, Universitat d'Alacant, Alacant.
- (1992), «Una vivienda metalúrgica en La Peña Negra (Crevillente, Alicante). Aportaciones al conocimiento del Bronce Atlántico en la Península Ibérica», *Trabajos de Prehistoria*, 49, p. 243-257.
- (1993), «Quince años de excavaciones en la ciudad protohistórica de Herna (La Peña Negra, Crevillente, Alicante)», *Sagvntvm (P.L.A.V.)*, 26, p. 181-188.

- (1999), «La Peña Negra, VII. Excavaciones de 1986 en el Sector VII de la ciudad orientalizante», *Memorias Arqueológicas y paleontológicas de la Comunidad Valenciana*, 0.
 - (2002), *La necrópolis de cremación de "Les Moreres". Crevillente, Alicante, España (S. IX-VII a. C.)*. III Seminario Internacional sobre Temas Fenicios (Guardamar del Segura, 2002), Área de Prehistoria, Universitat d'Alacant, Alacant.
 - (2010), «La colonia fenicia de la Fonteta», *Guardamar del Segura. Arqueología y Museo. Museos municipales en el MARQ*, Catálogo de la Exposición, Alicante, p. 66-79.
 - (2011), *La Fonteta. Excavaciones de 1996-2002 en la colonia fenicia de la actual desembocadura del río Segura (Guardamar del Segura, Alicante)*. Vol. 1, Universitat d'Alacant, Alacant.
 - (2011a), *La Fonteta-2: estudio de los materiales arqueológicos hallados en la colonia fenicia de la actual desembocadura del río Segura (Guardamar, Alicante)*, tom I, Universitat d'Alacant, Àrea de Prehistòria, Alacant.
 - (2014b) *La Fonteta-2: estudio de los materiales arqueológicos hallados en la colonia fenicia de la actual desembocadura del río Segura (Guardamar, Alicante)*, tom II, Universitat d'Alacant, Àrea de Prehistòria, Alacant.
- GONZÁLEZ PRATS, Alfredo - RUIZ SEGURA, Elisa (1990-1991), «Nuevos datos sobre urbanística y cultura material en el Hierro Antiguo del Sudeste», *Lucentum*, IX-X, p. 51-76.
- (1992a), «Nuevos datos sobre el poblado calcolítico de Les Moreres, Crevillente (Alicante). Campañas 1988-1993», *Anales de Prehistoria y Arqueología*, 7- 8, p. 17-19.
 - (1992b), «Un poblado fortificado del Bronce Final en el Bajo Vinalopó», *Trabajos Varios del S.I.P.*, 89, p. 17-27.
- GONZÁLEZ SIMANCAS, Manuel (1907-1908), *Catálogo Monumental y Artístico de la Provincia de Alicante. 1907-1908*, en NAVARRO SUÁREZ, Francisco José - POVEDA NAVARRO, Antonio M. (eds. lit.), Institut Alacantí d'Estudis «Juan Gil-Albert», Alacant, (edició facsímil de 2010).
- GOZÁLVEZ PÉREZ, Vicente (1975), «Notas sobre el poblamiento antiguo en el término de Crevillente», *Archivo de Prehistoria Levantina*, XIV, p. 161-174.
- GRAU MIRA, Ignacio - MORATALLA JÁVEGA, Jesús (2001), «Interpretación socioeconómica del enclave», en ABAD L. – SALA F. (eds.), *El poblamiento ibérico en el Bajo Segura. El Oral (II) y La Escuela*, *Bibliotheca Archaeologica Hispana*, 12, p. 173-203.
- JOVER MESTRE, Francisco Javier - LORRIO ALVARADO, Alberto J. - DÍAZ TENA, María de los Ángeles (2016), «El Bronce Final en el Levante de la Península Ibérica: bases arqueológicas y periodización», *Complutum*, 27, 1, p. 81-108.
- LÓPEZ BENITO, Victoria - MARTÍNEZ GIL, Tania - ROMERO SERRA, Mireia (2012), «Iconografía didáctica y arqueología», en CARDONA, Francisco Xavier - ROJO, María Carmen (coords.), *Museografía didáctica e interpretación de espacios arqueológicos*, Ediciones Trea, Gijón, p. 125-144.
- LORRIO ALVARADO, Alberto J. (2009-2010), «El Bronce Final en el Sureste de la Península Ibérica: una (re)visión desde la arqueología funeraria», *AnMurcia*, 25-26, p.119-176.





- (2014a), *En los confines de Tartessos: La ciudad protohistórica de Peña Negra (Crevillente, Alicante) 1ª Fase. Topografía y valoración de las estructuras conservadas*, Memoria de Actuació. Inèdita.
- (2014b), *En los confines de Tartessos: la ciudad protohistórica de Peña Negra (Crevillente, Alicante). Campaña de 2014. Excavación-Prospección-Puesta en valor*, Memòria d'actuació. Inèdita.
- (2015), *Peña Negra (Crevillent, Alicante). Excavación y Consolidación del Sector I-XVI. Campaña de 2015*, con la colaboración de PERNAS GARCÍA, Sara, Memòria d'actuació. Inèdita.
- LORRIO ALVARADO, Alberto J. - PÉREZ BLASCO, Miguel F. (2015), «La inscripción latina pintada sobre cerámica de El Castellar (Crevillent, Alicante)», *Lucentum*, xxxiv, p. 311-321.
- LORRIO ALVARADO, Alberto J. - PERNAS GARCÍA, Sara - TORRES ORTIZ, Mariano (2016), «Puntas de flecha orientalizantes en contextos urbanos del Sureste de la Península Ibérica: Peña Negra, La Fonteta y Meca», *CuPAUAM*, 32, p. 9-78.
- LORRIO ALVARADO, Alberto J. - TRELIS MARTÍ, Julio (2016), «Peña Negra-Herna. Apuntes de un gran proyecto». *Revista de Semana Santa*, Crevillent, p. 279-281.
- «Peña Negra: Un parque cultural para Crevillent», con la colaboración de PERNAS, Sara - TEJERINA, Daniel - OLMEDO, Gustavo - DA SILVA, Roberto (2017), *Revista de Semana Santa*, Crevillent, p. 212-221.
- LLOBREGAT, Enrique (1972), *Contestania ibérica*, Institut Alacantí de Cultura «Juan Gil-Albert», Alacant.
- MAURY SINTJAGO, Eduard Antonio (2010), «Ritos de comensalidad y espacialidad. Un análisis antro-semiótico de la alimentación», *Gazeta de Antropologia*, 26, 2, art. 45. <http://hdl.handle.net/10481/6779>
- MEDEROS MARTÍN, Alfredo - RUIZ CABRERO, Luis Alberto (2000-2001), «Tras-humancia, sal y comercio fenicio en las cuencas de los ríos Vinalopó y Bajo Segura (Alicante)», *Lucentum*, XIX-XX, p. 83-94.
- MESADO, Norberto (1974), «Vinarragell», *Trabajos Varios del S.I.P.*, 46, p. 35-42.
- MORATALLA JÁVEGA, Jesús (2004), *Organización del territorio y modelos de poblamiento en la Contestania Ibérica*, Tesis doctoral de la Universidad de Alicante. Inèdita.
- (2005), «El territorio meridional de la Contestania», en ABAD, Lorenzo - SALA, Feliciano - GRAU, Ignacio (eds.), *Actes de les I Jornades de Arqueologia Ibérica: La Contestania Ibérica 30 años después*, Universitat d'Alacant p. 91-117.
- MORET, Pierre (1996), *Les fortifications ibériques de la fin de l'âge du bronze à la conquête romaine*, Casa de Velázquez, Madrid.
- PERNAS GARCÍA, Sara (2008), «Las formas de intercambio y las estructuras comerciales orientalizantes en la Vega Baja del Segura: dos variables de estudio arqueológico», *Panta Rei*, III, 2a época, p. 105-152.
- POVEDA NAVARRO, Antonio, M. (1995), «Primeros datos sobre las influencias fenicio-púnicas en el corredor del Vinalopó (Alicante)», en GONZÁLEZ BLANCO, Antonino - CUNCHILLOS, JOSÉ LUIS - MOLINA, MANUEL (eds.), *El mundo púnico. Historia, sociedad y cultura*, Editorial Regional de Murcia, Murcia, p. 489-502.

- (2000), «Penetración cultural fenicia en el territorio indígena del valle septentrional del Vinalopó (Alicante)», en AUBET, María Eugenia - BARTHÉLEMY, Manuela (eds.), *Actas del IV Congreso Internacional de Estudios Fenicios y Púnicos*. Servicio de Publicaciones de la Universidad de Cádiz, Cádiz, p. 1863-1874.
- ROMÁN LAJARÍN, José Luis (1975), «Un yacimiento de la Edad del Bronce en el "Pic de Les Moreres" (Crevillente, Alicante)», *Archivo de Prehistoria Levantina*, XIV, p. 47-66.
- ROUILLARD, Pierre (2010), «La Fonteta/Rábita (Guardamar del Segura, Alicante): Las excavaciones hispano-francesas, 1996-2001», *Guardamar del Segura. Arqueología y Museo. Museos municipales en el MARQ*, Alacant, p. 80-89.
- ROUILLARD, Pierre - GAILLEDROT, Éric - SALA, Feliciano (2007), *L'établissement protohistorique de La Fonteta (fin VIIIe-fin VIe siècle av. J.C.). Fouilles de la Rábita de Guardamar II*, Collection de la Casa de Velázquez 96, Madrid.
- ROVIRA, Salvador (1995), «De la metalurgia tartésica», en *Tartessos 25 años después, Congreso conmemorativo del V Symposium Internacional de Prehistoria Peninsular*, Biblioteca de Estudios Ceretanos, Jerez de la Frontera, p. 475-506.
- RUÍZ-GÁLVEZ PRIEGO, Marisa (1990), «La metalurgia de Peña Negra I», en GONZÁLEZ PRATS, Alfredo, *Nueva Luz sobre la Protohistoria del Sudeste*, Universitat d'Alacant, Alacant, p. 317-357.
- (1993), «El Occidente de la Península Ibérica, punto de encuentro entre el Mediterráneo y el Atlántico a fines de la Edad del Bronce», *Complutum* 4, p. 41-68.
- (1998), *La Europa atlántica en la edad del bronce: un viaje a las raíces de la Europa occidental*, Editorial Crítica, Barcelona.
- SÁEZ CALVO, José (2002), *San Felipe Neri. Real Villa de las Pías Fundaciones del Cardenal Belluga*, Institut Alacantí de Cultura «Juan Gil-Albert», Alacant.
- SARDÀ, Samuel - FATÀS, Luis - GRAELLS, Raimon (2010), «Prácticas rituales, comensalidad e ideología en un espacio de transición. Ámbitos diferenciales en la terra alta-matarraña (s.VII-VI a. C.)», en BURILLO, Francisco (ed.), *VI Simposio sobre los Celtíberos. Ritos y Mitos, Daroca*, 2008, Zaragoza, p. 1-12.
- SIMÓN, José Luis (1998), *La metalurgia prehistórica valenciana*, vol. I y II, Servei de Prehistòria de València, València.
- SORIANO BOJ, Susana - JOVER MAESTRE, Francisco Javier - LÓPEZ SEGUÍ, Eduardo (2012), «Sobre la fase Orientalizante en las tierras meridionales valencianas: el yacimiento de Casa de Secà (Elche, Alicante) y la dinámica del poblamiento en el *Sinus Ilicitanus*», *Sagvntvm* (P.L.A.V.), 44, p. 77-97.
- TRELIS MARTÍ, Julio (2004), «El Museo Arqueológico Municipal de Crevillent», *Crevillent. Arqueología y Museo, Museos municipales en el MARQ*, Alacant, p. 26-57.
- TRELIS MARTÍ, Julio - MOLINA MAS, Francisco Andrés - ESQUEMBRE BEBIA, MARCO AURELIO - ORTEGA PÉREZ, José Ramón (2004), «El Bronce Tardío e inicios del Bronce Final en el Botx (Crevillente, Alicante): nuevos hallazgos procedentes de excavaciones de salvamento», en HERNÁNDEZ ALCARAZ, LAURA - HERNÁNDEZ PÉREZ, Mauro S. (eds.), *La Edad del Bronce en tierras valencianas y zonas limítrofes*, Alacant, p. 319-323.





TRELIS MARTÍ, Julio - MOLINA MAS, Francisco Andrés (2017), «Control y defensa del territorio de la Peña Negra (Crevillent, Alicante): los fortines de “les Barricaes” y “el Cantal de la Campana”, en PRADOS, Fernando - F. SALA, Feliciano (eds.), *El Oriente de Occidente. Fenicios y púnicos en el área ibérica. VIII Coloquio Internacional del CEFYP, Alicante-Guardamar del Segura, 2013*, Universitat d’Alacant, Alacant, p. 155-176.

VERA REBOLLO, Fernando (1985), «El Bajo Vinalopó», *Historia de la Provincia de Alicante*, Tom I, Ediciones Mediterráneo, Murcia, p. 315-370.



A



B

Fig. 1. *A.* Un grup de jóvens crevillentins visita el Castellar, agost de 1952 (d'esquerra a dreta, Vicente Davó, Memoria Poveda, Armando Gasch, Lorenzo Alonso). *B.* Visita del Director del Museu Arqueològic Provincial d'Alacant, José Belda Domínguez, al jaciment del Castellar juntament a membres del CEC, any 1955 (fotos col·lecció Davó; Arxiu del Museu Arqueològic Municipal de Crevillent).

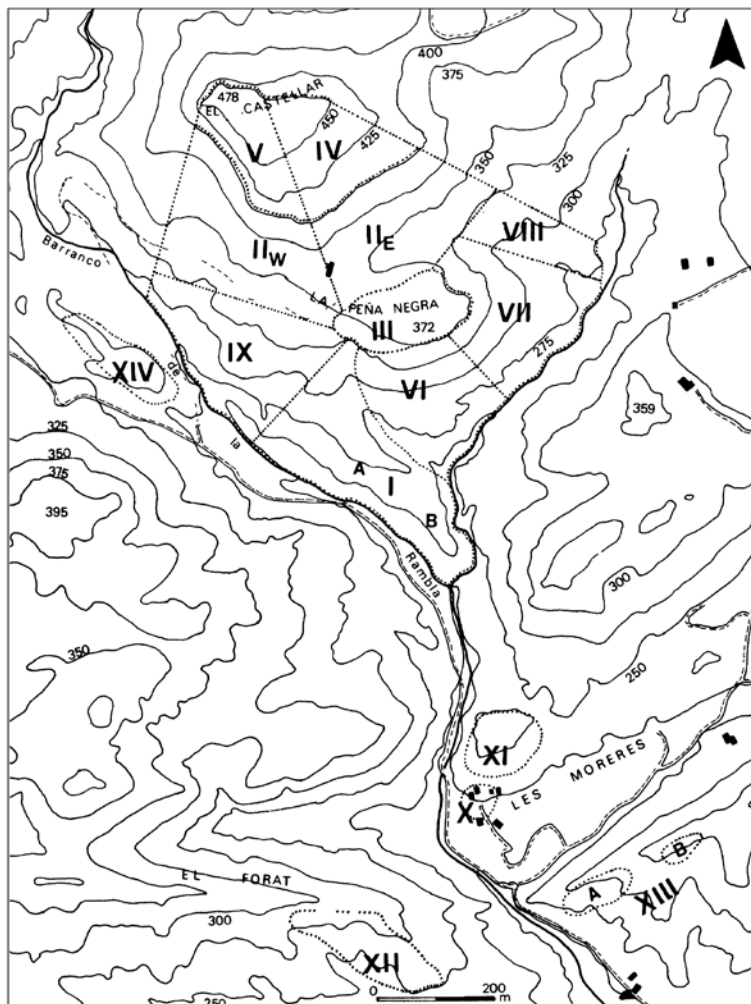


Fig. 2. Plànol sectorial de Peña Negra proposat per González Prats (1983).

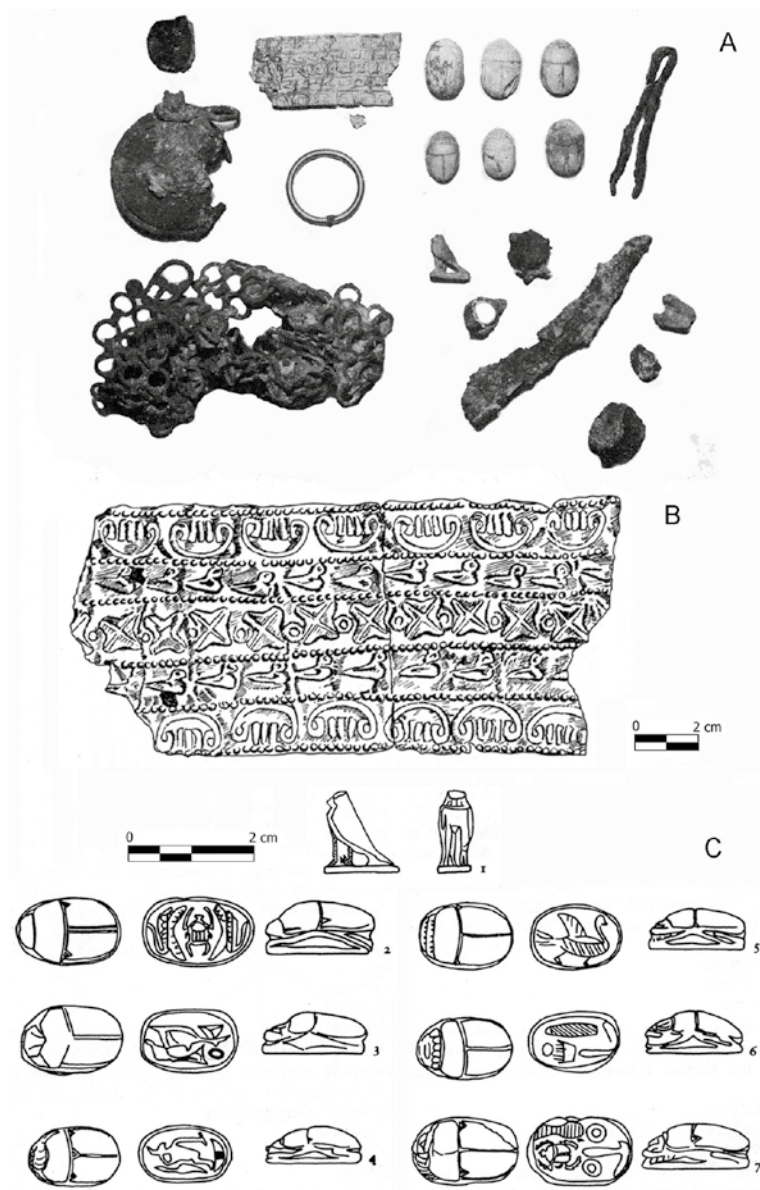


Fig. 3. A. El *Tesorillo* «orientalitzant» de Peña Negra. B. Fragment de diadema àuria. C. Conjunt d'amulets i escarabeus de faiança (A, segons González Prats 1976-78; B-C, segons GONZÁLEZ PRATS 1979).



Fig. 4. Sector IB. Vista del departament abril en primer pla, associat a un potent mur d'aterrossament, després de la seua excavació el 1978 (segons GONZÁLEZ PRATS 1985).

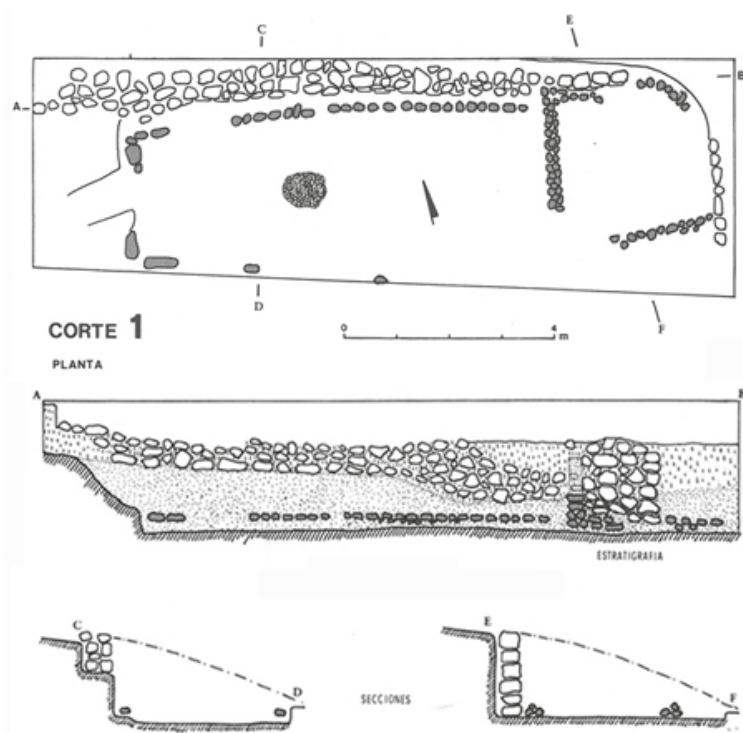


Fig. 5. Planta, alçat i secció de l'habitatge excavada a sector II, tall 1, al 1977 (segons GONZÁLEZ PRATS 1979).



Fig. 6. Sector IIE. Detall de l'excavació de l'habitatge de murs rectes i cantonades arrodonides del bronze final, amb identificació de la complexa seqüència estratigràfica (foto de González Prats).

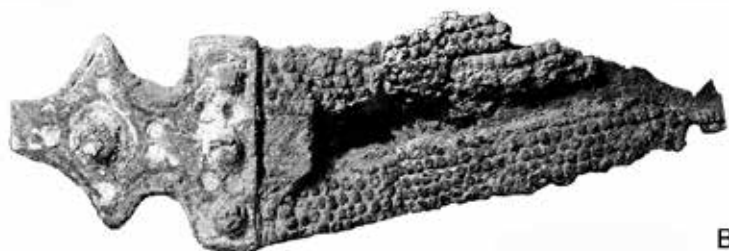


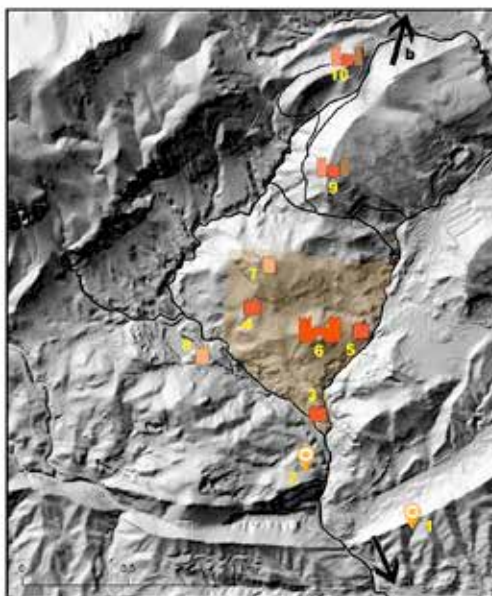
Fig. 7. Sector VII. *A*. Vista de les dues estructures d'emmagatzematge o sitges circulars i de l'escala. *B*. Fermall i corretja del cinturó de bronze descobert, que aparegueren dins d'un forat, per la qual cosa s'ha interpretat com una «ocultación» (*A*, foto de González Prats; *B*, segons GONZÁLEZ PRATS 1982).



Fig. 8. Tombes de cremació 98, 99 i 100 de la necròpolis de les Moreres (segons GONZÁLEZ PRATS 2002).



A



B



Fig. 9. A. Vista des del sud-est de les elevacions de la Peña Negra i el Castellar al fons. B. Detall topogràfic i delimitació del poblat de Peña Negra amb indicació de línies defensives i caminals (cap al Sud –a–: glacis crevillentí; cap al nord –b–: vall interior d' Asp i Vinalopó). 1. Pic de les Moreres. 2. Llomes de la Peña Fongua. 3. Sector IB. 4. Sector IIW. 5. Sector VII. 6. Muralla acropolitana del Sector III. 7. El Castellar. 8. Sector XIV, 9. Les Barricaes. 10. Cantal de la Campana (A, foto de J. Quesada; B, segons LORRIO *et al.* 2017)



Fig. 10. Sector III de Peña Negra. Vista de l'habitatge museïtzat el 2014 amb el panell explicatiu en primer terme (A) i detall d'aquest amb la proposta de reconstrucció virtual de l'edifici i l'entorn (a la part superior, els logos identificatius del projecte) (A, foto d'A. Lorrio; B, disseny S. Pernas; infografia de J. Quesada).



A



B

Fig. 11. Sector IIw de Peña Negra. A. Proposta de reconstrucció virtual de l'edifici tripartit amb un aljub annex (en el costat dret de la imatge). B. Vista de la sala central de l'edifici, amb la bancada perimetral i, a continuació, el rebost, un cop museïtzat (al fons l'edifici consolidat en 2014). (Foto d'A. Lorrío; infografia de J. Quesada).



A



B

Fig. 12. Sector III de Peña Negra. A. Vista de l'habitatge pluricel·lular després de la seua museïtzació. B. Infografia amb la reconstrucció virtual de l'edifici (foto d'A. Lorrio; B, infografia de J. Quesada).

