

FOLIA PRAEHISTORICA POSNANIENSIA T. XIX – 2014
INSTYTUT PRAHISTORII, UAM POZNAŃ – ISBN 978-83-232-2835-6 ISSN 0239-8524

STUDIA I MATERIAŁY

PÓŁNOCNA GRANICA ZASIĘGU OSADNICTWA KULTURY PÓŻNEJ CERAMIKI WSTĘGOWEJ

NORTHERN REACH OF THE LATE LINEAR POTTERY CULTURE SETTLEMENT

Marcin Bigos

Instytut Prahistorii, Uniwersytet im. Adama Mickiewicza
ul. Św. Marcin 78, 61-809 Poznań, Poland

ABSTRACT. The author of the article addresses the issue of the Late Linear Pottery culture settlement recognised north of traditionally defined agricultural enclaves in the Polish Lowland. Assemblages and stray finds have been analysed in terms of spatial and stylistic variability in the context of the relationship between Neolithic communities and groups of hunter-gatherers.

STAN BADAŃ NAD KULTURĄ PÓŻNEJ CERAMIKI WSTĘGOWEJ W OBSZARZE NADBAŁTYCKIM W MIĘDZYRZECZU ODRY I NIEMNA

Termin „kultura późnej ceramiki wstęgowej” został wprowadzony do literatury polskiej przez L. Czerniaka¹ na określenie neolitycznych społeczności zasiedlających Niż Polski od czasu zaniku kultury ceramiki wstęgowej rytej (KCWR) i trwających do momentu zdominowania tych obszarów przez kulturę pucharów lejkowatych (KPL). Pojęcie to miało zastąpić dotychczas używane terminy: kultura ceramiki wstęgowej klutej (KCWK) i grupa brzesko-kujawska kultury lendzielskiej (GB-K). W zaproponowanym schemacie chronologiczno-kulturowym KCWK miała odpo-

¹ Czerniak 1980.

wiadać faza I KPCW, a GB-K faza II i III KPCW. Termin KPCW podkreśla ciągłość w rozwoju społeczno-kulturowym oraz samodzielność kulturową obszarów Niżu. W ujęciu L. Czerniaka społeczności późnowstęgowe miały stanowić środkowe stadium linii rozwojowej wstęgowego systemu technologicznego: od KCWR (etap wczesnowstęgowy) przez KPCW (etap późnowstęgowy) do kultury amfor kulistych (KAK – etap postwstęgowy). W późniejszych pracach wspomniany badacz odszedł jednak od tak prostego schematu i dostrzegł złożoność procesu transformacji między zespołami wczesnej i późnej ceramiki wstęgowej², podtrzymując jednocześnie przekonanie odnośnie do zaobserwowanego kierunku przemian.

Analizując stan badań nad KPCW nie sposób nie odwołać się do prowadzonej w literaturze dyskusji dotyczącej zasadności wydzielenia tej jednostki taksonomicznej. W środowisku badaczy neolitu ukształtowały się zasadniczo dwa odmienne poglądy.

Autorstwo pierwszego z nich przypisuje się Ryszardowi Grygielowi, który swoje krytyczne uwagi wobec wydzielenia przez L. Czerniaka KPCW zawarł już w recenzji „Rozwoju społeczeństw kultury późnej ceramiki wstęgowej na Kujawach”³. Wątpliwości w odniesieniu do zaproponowanego terminu wyrażał również J.K. Kozłowski⁴. Według R. Grygiela zmiana schematów kulturowych poprzez likwidację na obszarze Niżu kultury ceramiki wstęgowej kłutej prowadzi do zatarcia procesu lokalnej genezy grupy brzesko-kujawskiej⁵. Powołuje się on przy tym na M. Zápotocką⁶, która podkreśla, iż KCWK i kultura lendzielska, mimo intensywnych kontaktów, nigdy nie uległy całkowitemu zintegrowaniu, zachowując własną organizację społeczną i sposób ornamentowania naczyń. Ważnym argumentem w dyskusji jest rozpowszechnienie zwyczaju zdobienia naczyń ornamentem kłutym. Dla badaczy, takich jak M. Zápotocká⁷, A. Kulczycka-Leciejewiczowa⁸ i R. Grygiel⁹ obecność zdobnictwa kłutego i charakterystycznych form naczyń jest dostatecznym powodem do zaliczenia takich zespołów do KCWK. Badacze sceptyczni wobec zasadności wydzielenia KPCW powołują się też na zasadnicze różnice zauważalne w materiale ceramicznym między późnymi zespołami KCWR a wczesnymi z ceramiką kłutą. Rozbieżności stylistyczne pozwoliły na wyciągnięcie wniosku o istnieniu przerwy w rozwoju kulturowym między niżowymi ugrupowaniami KCWR a KPCW lub, jak postulują przywoływani Autorzy, KCWK. Przyczynę luki taksonomicznej upatruje się w osuszeniu klimatu wraz z pogorszeniem się stosun-

² Czerniak 1994, 59–61.

³ Grygiel 1983.

⁴ Kozłowski 1988.

⁵ Grygiel 2008, 1953.

⁶ Zápotocká 2007, 208.

⁷ Zápotocká 1998, 286–287; 2007, 209.

⁸ Kulczycka-Leciejewiczowa 2002, 186.

⁹ Grygiel 2002, 109–112; 2008, 1949–1964.

ków wodnych¹⁰ lub/i wymarciem społeczności KCWR, co wiązało się jednocześnie z zanikiem lokalnej kultury materialnej¹¹. Sugerowana luka taksonomiczna osłabiłaby argumentację zwolenników terminu KPCW, którzy podkreślają zarówno kulturową, jak i populacyjną kontynuację na Niżu, szczególnie na obszarze Kujaw i Ziemi Chełmińskiej.

Odmienne zdanie prezentuje tzw. szkoła poznańsko-kujawska na czele z L. Czerniakiem. Jej przedstawiciele bynajmniej nie podają w wątpliwość wysokiej frekwencji zdobnictwa kłutego w ceramice, a nawet dostrzegają powiązania genetyczne z nadodrzańskimi społecznościami KCWK (przykładem może być stanowisko Węgierce 12). Podkreślają jednak też znaczenie związków kulturowych ze środowiskiem grupy samborzeckiej (Jankowo, stan. 4/15) i kultury rösseńskiej (Inowrocław-Mątwy, stan. 5). Właśnie wpływy z dwóch ostatnich środowisk mają decydować o kulturowej autonomii obszarów Niżu. Kolejnym argumentem za przyjęciem terminu KPCW jest sugerowana ciągłość w rozwoju między schyłkową fazą KCWR a początkami KPCW. Brak form przejściowych w materiale ceramicznym tłumaczy się specyfiką KCWR na Kujawach i Ziemi Chełmińskiej, a miałyby ona polegać na późniejszym przejmowaniu wzorców stylistycznych płynących z południa. Hiatus między KCWR a KPCW może mieć zbliżony charakter do przemian między kolejnymi fazami rozwoju samej KCWR, ponieważ podobny problem dotyczy materiałów nutowych, wczesnoszareckich i wczesnożelazowych, które, tworząc kolejne fazy rozwojowe tego ugrupowania na Kujawach, nie mają stadiów przejściowych, co jednak nie skłania badaczy do wysuwania wniosku o nieciągłości kulturowej w ramach najstarszej kultury neolitu na obszarze Niżu¹². Ze względu na to obserwowana luka taksonomiczna byłaby tylko pozorna, co jednocześnie stanowi kolejny powód do zaprzestania używania lub choćby modyfikacji schematów kulturowo-chronologicznych stworzonych dla obszarów Małopolski i Śląska w stosunku do Niżu Polski. Silnie akcentowana ciągłość rozwojowa oparta na tym samym substracie ludnościowym nie wyklucza jednakże migracji z terenów ościennych. Za najbardziej prawdopodobne źródło ruchów ludnościowych przyjmuje się obszar Dolnego Śląska i południowej Wielkopolski, zamieszkiwany przez społeczności związane z KCWK¹³.

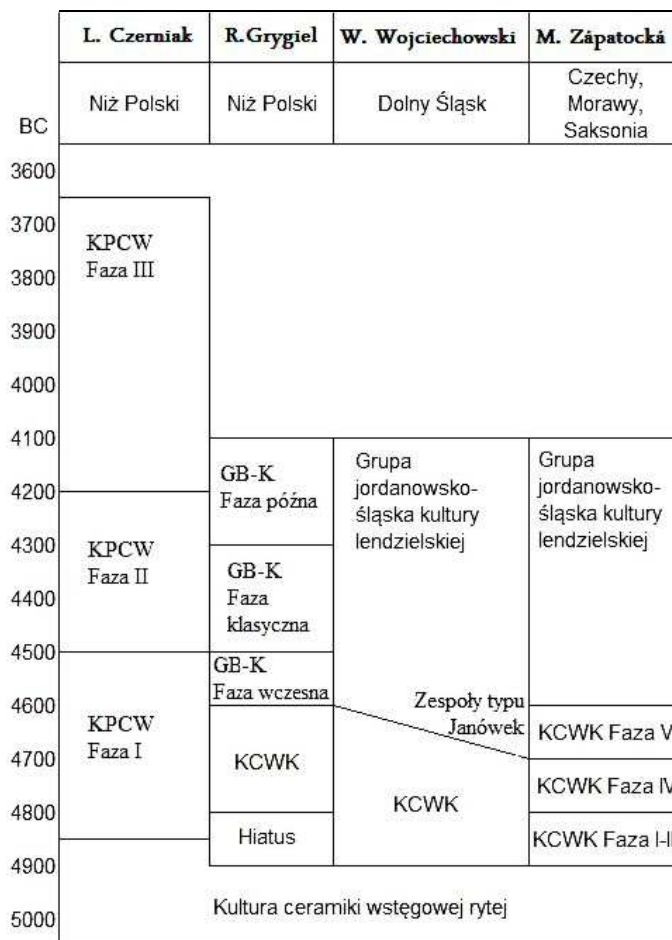
Na marginesie warto zauważyć, iż obu głównych adwersarzy różni także podejście do badanego zjawiska. O ile L. Czerniak interesuje przede wszystkim problematyka genezy, kontaktów interkulturowych oraz usystematyzowania materiału zabytkowego, o tyle R. Grygiel kładzie nacisk na rekonstrukcję życia codziennego ludności, poprzez analizę planigrafii stanowisk i wykorzystanie wyników analiz specjalistycznych.

¹⁰ Grygiel 2004, 630–632.

¹¹ Kukawka 1997, 112, 113.

¹² Czerniak 1994, 59, przypis 62.

¹³ Kirkowski, Sosnowski 1994; Cofta-Broniewska, Koško 2002.



Ryc. 1. Periodyzacja młodszych kultur naddunajskich (na podstawie: Czerniak 1994, Grygiel 2008, Zápatocká 2007, Wojciechowski 1987)

Fig. 1. Periodisation of the late Danubian cultures (by Czerniak 1994, Grygiel 2008, Zápatocká 2007, Wojciechowski 1987)

Podsumowując: pierwsza z opisanych teorii zaprzecza istnieniu na Niżu Polskim samodzielnej jednostki kulturowej, jaką miałyby być KPCW, a łączone z nią materiały przypisuje KCWK (KPCW I) i grupie brzesko-kujawskiej kultury lendzielskiej (KPCW II i III). Druga teoria akcentuje zaś autonomiczny rozwój neolitycznych ugrupowań niżowych, co przejawia się w postulowanej przez jej zwolenników konieczności wydzielenia KPCW¹⁴. Oba spojrzenia na rozwój społeczności póź-

¹⁴ Pewnym kompromisem jest propozycja L. Czerniaka zastąpienia nazwy kultura późnej ceramiki wstęgowej pojęciem kultury brzesko-kujawskiej. Zabieg ten polegałby na podniesieniu grupy brzesko-

nowostęgowych w ujęciu chronologicznym podsumowano na rycinie 1. Dla porównania przywołano także dane dotyczące Czech oraz Dolnego Śląska.

Początkowo badania nad KPCW koncentrowały się głównie na obszarze Kujaw¹⁵ i Ziemi Chełmińskiej¹⁶. Wraz z postępem prac terenowych zasięg tego ugrupowania był poszerzany o Krajne¹⁷, Pałuki¹⁸, Wielkopolskę¹⁹ i Ziemię Pyrzycką²⁰. W badaniu zasięgu przestrzennego KPCW uwaga badaczy skierowana była głównie w kierunku zachodnim i łączyła się ze zjawiskiem grupy lub typu górskiego²¹. Refleksji nad przynależnością tego ugrupowania do kultury rösseńskiej²² lub KPCW/grupy brzesko-kujawskiej²³ towarzyszyła ożywiona dyskusja w literaturze.

Całkowicie odmiennie przedstawiała się sytuacja w odniesieniu do obszarów położonych na północ od zasiedlonych we wczesnym neolicie Kujaw i Ziemi Chełmińskiej. Długo nie brano pod uwagę możliwości włączenia tych terenów w obręb KPCW, a udział w ich neolityzacji zgodnie przypisywano dopiero społecznościom KPL lub KAK. Znane z tego obszaru materialne pozostałości ugrupowań późnowstęgowych interpretowano jako rezultat wymiany między grupami rolników i łowców-zbieraczy (np. kamienne narzędzia o proveniencji wstęgowej) lub krótkotrwałej penetracji (ślady obozowisk).

Tak rekonstruowany obraz pradziejów obszarów nadbałtyckich międzyrzecza Odry i Niemna zaczyna jednak tracić na aktualności. W niniejszym artykule obszar ten będzie definiowany jako tereny położone na północ od linii Noteci, Kanału Bydgoskiego i Brdy, poszerzony na wschód od linii Wisły o Żuławy Wiślane, Pojezierze Iławskie, Pojezierze Mazurskie i Nizinę Pruską. Mają w tym swój udział zarówno najświeższe rezultaty prowadzonych badań terenowych, jak i wyniki tych prowadzonych wcześniej, z których materiały zabytkowe są poddawane systematycznej reinterpretacji. Wśród najnowszych badań na pierwszy plan pod względem liczby i znaczenia stanowisk KPCW wysuwają się odkrycia poczynione na Kociewiu. Region ten ma charakter etnograficzny i obejmuje pod względem fizyczno-geograficznym Pojezierze Starogardzkie, znaczną część Równiny Tucholskiej i Równinę

-kujawskiej do rangi kultury i włączenie w jej zakres zespołów z ceramiką kłutą, czyli materiałów łączonych z KPCW I (Czerniak 1996, 148, 149).

¹⁵ Czerniak 1994; Grygiel 2008.

¹⁶ Kirkowski, Sosnowski 1994.

¹⁷ Rączkowski, Weber 1985; Rączkowski 1987.

¹⁸ Jankowska 1999.

¹⁹ Jankowska 1999; Czerniak 2002.

²⁰ Czerniak 2002. Należy podkreślić, iż część cytowanych Autorów posługuje się inną kwalifikacją kulturową analizowanych przez siebie zespołów, które jednak w opinii piszącego te słowa mieszczą się w zakresie definicji zjawiska nazywanego kulturą późnej ceramiki wstęgowej.

²¹ Umbreit 1937; Prus 1977.

²² Kirsch 1994.

²³ Wojciechowski 1972; 1974.

Świecką²⁴. W związku z prowadzonymi na tym terenie badaniami ratowniczymi związanymi z budową planowanej autostrady A-1 w okolicy miejscowości Barłożno (gm. Skórcz) odkryto wiele stanowisk osadowych KPCW. Spośród nich na szczególną uwagę zasługują stanowiska Barłożno 13 i 15, na których zadokumentowano pozostałości trapezowatych domostw słupowych typu biskupińskiego. Ich obecność pozwala domniemywać o stabilnym charakterze miejscowego osadnictwa. Stan wiedzy o pradziejach tego regionu znacznie poszerzył się też dzięki znaleziskom grobowym ze stanowiska Brody Pomorskie 2. Odnalezione tam trzy obiekty grobowe, zawierające zachowane w całości naczynia, stanowią obecnie najdalej na północ wysunięty zespół funeralny KPCW. Podobnie przełomowy charakter miało odkrycie osady tej kultury na Nizinie Pruskiej w Równinie Dolnej III²⁵. Liczny zbiór ceramiki również w tym przypadku sugeruje długotrwałe zasiedlanie stanowiska przez społeczność późnowstęgową. Wspomniane stanowisko to obecnie najbardziej na północny-wschód wysunięta osada KPCW. Osobnym problemem badawczym w zakresie neolityzacji Pomorza jest stanowisko Dąbki 9, znane z Pobrzeża Koszalińskiego. Mimo że przypisywane jest kulturze Ertebølle, w materiale ceramicznym wykazuje zdumiewające podobieństwo do ceramiki interesującej nas kultury. Podobieństwo to jest zauważalne zarówno w sferze technologii, jak i stylistyki²⁶. Wyjątkowo skomplikowanym zagadnieniem jest obecność inwentarzy z ceramiką kłutą na Ziemi Pyrzyckiej. Na stosunkowo niewielkim obszarze odkryto materiały nawiązujące stylistycznie do zespołów KCWK znanych z Dolnego Śląska (Karsko, stan. 2), KPCW z Kujaw i Wielkopolski (Czarnowo, stan. 10; KPCW I ?) oraz tzw. grupy górskiej/sicińskiej (Pyrzyce, stan. 3)²⁷. Kolejne zgrupowanie stanowisk wiązanych z KPCW, wchodzących w zakres przestrzenny omawiany w niniejszej pracy, znajduje się na obszarze Krajny. Chociaż są to prawdopodobnie jedynie pozostałości krótkotrwałych obozowisk, to zasługują na uwagę ze względu na dość wczesne datowanie. Znalezione w Samostrzeli naczynie typu D III 1a według L. Czerniaka²⁸ pozwala datować to stanowisko na I lub początek II fazy KPCW. To samo kryterium pomaga ustalić chronologię stanowiska w Stawnicy, gdzie garnek typu E III 1a jest wyznacznikiem dla fazy Ib²⁹. Znacznie późniejszy jest zbiór ceramiki z Grabionnej, stan. 25, który zaliczany jest do schyłkowego etapu KPCW, tj. fazy IIIc³⁰. Wśród dawniej prowadzonych badań wyróżnia się stanowisko Dęby-Kaczynos. Położone na Żuławach było wprawdzie badane w latach 60. XX w. przez M. Haftkę, a później

²⁴ Olszak 2005.

²⁵ Rybicka 2007.

²⁶ Ilkiewicz 1989, 38, 39; Czerniak, Kabaciński 1997, 76.

²⁷ Prus 1977.

²⁸ Czerniak 1980, 57.

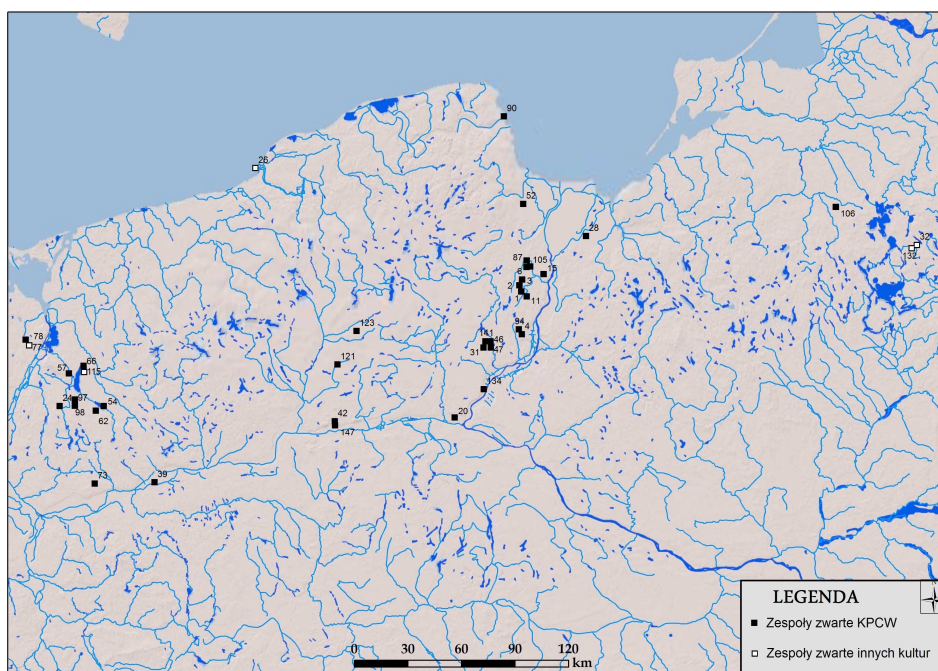
²⁹ Rączkowski 1987, 91.

³⁰ Rączkowski, Weber 1985.

w latach 90. XX w. przez Z. Sawickiego. Uzyskany w trakcie badań materiał ceramiczny ma zdecydowanie synkretyczny charakter, co przejawia się w połączeniu tradycji kulturowych wywodzących się z kultury narewskiej oraz KPCW I i II.

ROZMIESZCZENIE PRZESTRZENNE POZOSTAŁOŚCI OSADNICTWA KULTURY PÓŹNEJ CERAMIKI WSTĘGOWEJ

Mapa przedstawiająca rozmieszczenie przestrzenne stanowisk archeologicznych lub znalezisk wybranego rodzaju artefaktów może stanowić nie tylko graficzne uzupełnienie pracy, lecz także samodzielne źródło, pozwalające uwypuklić pewne prawidłowości. Jednak, tak jak każde źródło archeologiczne, mapa również wymaga krytycznego podejścia podczas interpretacji. Nie powinno się bez zastanowienia przyjmować założenia, iż jeśli czegoś nie ma na mapie, to na pewno nie ma tego też w rzeczywistości. „Pustki” mogą być podyktowane niedostępnością obszaru, znaczną odległością od ośrodków archeologicznych, obecnością rozległych terenów zamkniętych, niepodlegających jakimkolwiek badaniom terenowym (np. poligonów wojskowych), czy też brakiem zainteresowania zagadnieniem wśród miejscowych archeologów.



Ryc. 2. Rozmieszczenie zespołów zwartych KPCW

Fig. 2. Distribution of LBK sites

Analiza zestawień kartograficznych (por. ryc. 2) wskazuje, że wszelkie zarejestrowane dotąd ślady osadnicze są ściśle powiązane z ciekami wodnymi, przy czym, podobnie jak choćby na Dolnym Śląsku³¹, mamy do czynienia głównie z drugo- i trzeciorzędowymi dopływami rzek głównych. Unikano osiedlania się nad dużymi rzekami, choć zdarzają się wyjątki od tej reguły, np. w Topolnie, stan. 29 nad Wisłą oraz w Wolsku, Górecku i Grabionnej nad Notecią. Na Pomorzu Zachodnim obserwuje się też koncentrację osadnictwa wokół jezior Miedwie i Płoń. Powiązanie osadnictwa z rzekami nie budzi wątpliwości, zważywszy, iż prawie całkowite zalesienie badanego obszaru w młodszej epoce kamienia znacznie utrudniało poruszanie się, a rzeki stanowiły szybki i wygodny szlak komunikacyjny.

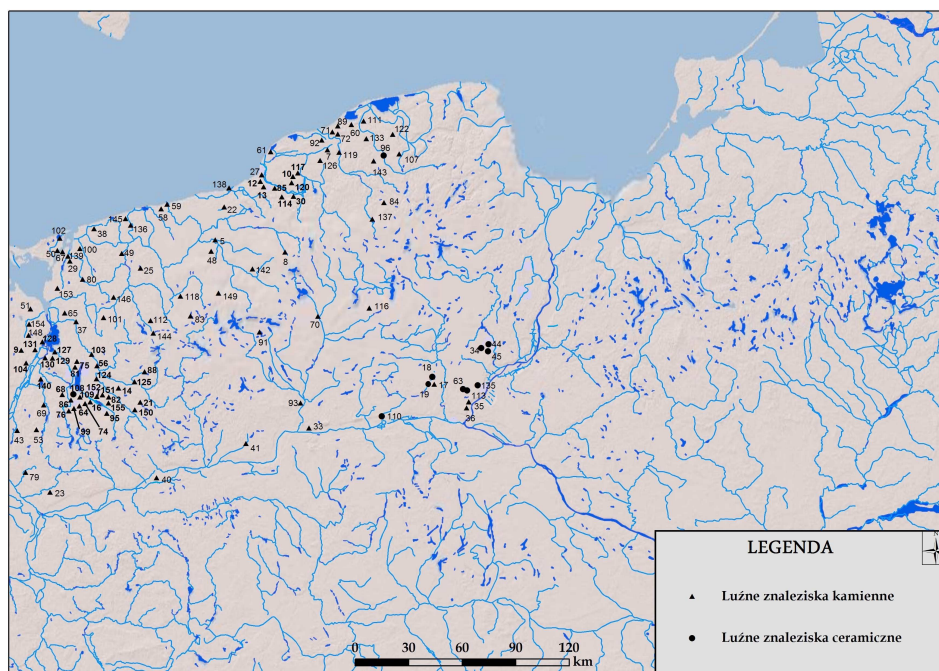
Należy przyjąć, że nawet stosunkowo szerokie rzeki nie stanowiły bariery geograficznej dla społeczności KPCW. Świadczy o tym osadnictwo na obu brzegach Wisły, Odry i Noteci. Szczególnie ostatnia z wymienionych rzek często jest uważana za barierę dla osadnictwa pradziejowego. Wydaje się, że jest to pogląd niesłuszny, a istotną przeszkodę stanowił położony na północy Garb Pomorski. Nawet współcześnie gęstość zaludnienia tych obszarów jest stosunkowo niska. Średnia dla obszaru całego kraju wynosi obecnie 120 osób/km², i obniża się ona dla powiatów położonych w obrębie wyniesienia do 44 osób na km² (powiat szczecinecki), 35 osób (powiat bytowski) i 33 osób (powiat drawski)³². W pradziejach, podobnie jak i obecnie, nie był to teren szczególnie interesujący pod kątem gospodarki wytwórczej. Mogłoby to tłumaczyć zastanawiający brak znalezisk na tym obszarze, szczególnie na południowym stoku pasma. Pomimo to liczne znaleziska narzędzi kamiennych na wybrzeżu Pomorza Środkowego sugerują istnienie w pradziejach szlaku między Pomorzem a kujawsko-wielkopolskim centrum KPCW. Funkcję taką mogłaby pełnić Dolina Gwdy lub/i Brdy. W Dolinie Gwdy i nad jej dopływami spotyka się znaleziska luźne (Lubnica, Ostroróg, Skórzewo), jeden grób (Stawnica) oraz obozowisko (Strieczona), które, przy jednoczesnym braku długo użytkowanych osad, wskazują na wyłącznie szlakowy charakter opisywanej doliny.

Mapa ukazująca rozmieszczenie znalezisk luźnych (por. ryc. 3) pozwala ponadto zaobserwować ciekawą prawidłowość. Obszary, na których występują pojedyncze, luźne znaleziska narzędzi kamiennych (w praktyce całe Wybrzeże Bałtyku), wykluczają się z tymi, na których są luźne znaleziska ceramiki (Wysoczyzna Świecka, Pojezierze Starogardzkie). Podobne zjawisko zachodzi między narzędziami kamiennymi i osadami KPCW.

Do wyjaśnienia tego zjawiska można zaproponować dwie hipotezy. Pierwsza z nich zakładałaby istnienie zjawiska nie tyle prestiżu, ile zapotrzebowania na narzę-

³¹ Kulczycka-Leciejewiczowa 1993.

³² Na podstawie „Powierzchnia i ludność w przekroju terytorialnym w 2011 r.”, Główny Urząd Statystyczny, wydanie zamieszczone na stronie internetowej: http://www.stat.gov.pl/gus/5840_908_PLK_HTML.htm



Ryc. 3. Rozmieszczenie znalezisk luźnych narzędzi kamiennych i ceramiki KPCW

Fig. 3. Distribution of LBK stray finds of stone tools and pottery

dzia kamienne wśród zamieszkujących Pomorze społeczności, kultywujących mezo-lityczny model gospodarki. Neolityczne narzędzia kamienne, produkowane w niszowych enklawach rolniczych, mogły być wymieniane lub/i darowane członkom wspólnot łowiecko-zbierackich. Ze względu na wysokie walory techniczne, estetyczne, nieznaną technologię wykonania oraz pochodzenie z zewnątrz mogły cieszyć się dużym zainteresowaniem.

Dруга hipoteza opiera się na założeniu „niewykrywalności” ceramiki późnowstęgowej. Część badaczy podkreśla trudność, jaką sprawia wyróżnienie wśród tej kategorii zabytków materiałów KPCW w przypadku badań powierzchniowych. W połączeniu z tym, że niewielu archeologów podczas tego rodzaju badań spodziewało się natrafić na ślady osadnictwa KPCW na badanym obszarze, ceramika, której nie potrafiono przyporządkować kulturowo, otrzymywała ubogie treściowo określenie „neolitycznej”. W tym przypadku należałoby, choćby pobieżnie, przejrzeć część niedookreślonych materiałów pod kątem zgodności z późnowstęgowym wzorcem ceramicznym. Argumentem za celowością takiego działania są spostrzeżenia J. Wierzbickiego, dotyczące materiałów ze stanowiska Poganice 4³³. Uwagę wspo-

³³ Wierzbicki 2011.

mnianego badacza zwróciły dwa fragmenty ceramiki: pierwszy – zdobiony pasmem z dwóch linii nakłuc wykonanych dwuzębnym narzędziem, drugi – dwoma poziomymi rzędami odcisków podwójnego stempelka, usytuowanymi pod krawędzią. O ile oba fragmenty autor artykułu łączy z KCWK³⁴, o tyle w przypadku drugiego fragmentu dostrzega także wpływy rösseńskie. Należy zauważyć, że opisane fragmenty znajdowały się w tzw. materiałach pokazowych. Nie można zatem wykluczyć, iż zbiór ceramiki późnowstęgowej z tego stanowiska jest znacznie większy.

Rozważając pochodzenie narzędzi kamiennych na Pomorzu, wzięto pod uwagę jeszcze jedną możliwość. Podczas selekcji znalezisk narzędzi kamiennych za formy późnowstęgowe w pracy przyjęto wyłącznie topory oraz wysokie radlice bez otworów i wszystkie formy radlic z otworem równoległym do ostrza. W celu uniknięcia sztucznego zawyżenia liczby znalezisk pominięto motyki i siekiery. Szczególnie druga z wymienionych form narzędzi kamiennych może stanowić istotną wskazówkę. Na badanym obszarze występują formy o przekroju okrągłym, owalnym i owalnym z nieznacznie zeszlifowanymi bokami. Narzędzia tego typu rzadko spotyka się w zwartych zespołach wstęgowych i uważa za genetycznie powiązane z ugrupowaniami Ertebølle, Cortaillod, Michelsberg i kulturą rösseńską³⁵. W tym przypadku nie da się wykluczyć możliwości, iż część toporów, podobnie jak wspomniane typy siekier, może ostatecznie mieć „zachodnią” proveniencję.

W kontekście niedawnych odkryć w Równinie Dolnej dziwi brak znalezisk w obrębie Pojezierza Mazurskiego i Niziny Pruskiej. Pomimo dobrze zorganizowanej służby konserwatorskiej dawnego Królestwa Prus nie ma ani jednego doniesienia o śladach osadnictwa wstęgowego na tym terenie sprzed 1945 r. W związku z tym, że historia wyjątkowo okrutnie, nawet jak na warunki Europy Środkowej, obeszła się z mającym nad tym obszarem pieczę Muzeum w Królewcu, jakkolwiek kwerenda źródłowa jest bezcelowa. Brak stanowisk KPCW bilansują pozostałości osadnictwa wiążanego z kulturą Zedmar (Dudka, Szczepanki 8), w których odkryto materiały świadczące o wzajemnych kontaktach (ceramika, narzędzia rogowe).

Pomijając znaczne oddalenie stanowiska Równina Dolna III od dotychczas znanych enklaw KPCW, obiektywną trudnością w dalszych badaniach jest bliskość rosyjskiej granicy. Granica polsko-rosyjska jest najbardziej „sztuczna” wśród granic współczesnej Europy i uwzględnianie jej przy jakichkolwiek rozważaniach, dotyczących problematyki pradziejowej, jest nieporozumieniem. Chcąc zatem poszerzyć wiedzę o osadnictwie późnowstęgowym na Równinie Sępolskiej, należałoby opracować projekt badawczy, który obejmowałby swoim zasięgiem tereny po obu stronach linii granicznej.

Społeczności KPCW w poszukiwaniu miejsc pod osadnictwo kierowały się ustalonymi regułami waloryzacji przestrzeni. W porównaniu ze społecznością kultu-

³⁴ J. Wierzbicki wyraża wątpliwości co do zasadności używania pojęcia KPCW.

³⁵ Ilkiewicz 2005, 104.

ry ceramiki wstęgowej rytej grupy KPCW wręcz zawęziły swoją ekumenę osadniczą. O ile stanowiska osadowe KCWR można rozpoznać także na mniej korzystnych obszarach, np. Pojezierza Krajeńskiego, o tyle ludność KPCW wykorzystuje tego typu obszary tylko podczas przemieszczania się, czego dowodem są ślady krótkotrwałych obozowisk i pojedyncze znaleziska.

DYNAMIKA PROCESU ROZPRZESTRZENIANIA OSADNICTWA I WZORCÓW PÓŻNOWSTĘGOWYCH W KIERUNKU PÓŁNOCNYM

W analizowanym przypadku dwie kwestie utrudniają udzielenie jednoznacznej odpowiedzi na pytanie o dynamikę rozprzestrzeniania się osadnictwa i wzorców późnowstęgowych w kierunku północnym. Pierwsza dotyczy braku datowań radiowęglowych dla przywołanych w pracy stanowisk. Ogół stanowisk KPCW podlega wyłącznie datowaniu względnemu na podstawie form i stylistyki naczyń. Dodatkowym problemem jest fakt, iż datowania stylistycznego dokonano na podstawie schematów wypracowanych dla obszaru Kujaw. Wprawdzie materiały z badanego obszaru na ogół dobrze wpisują się we wspomniany schemat, to jednak należy liczyć się ze zjawiskiem późniejszego przyjmowania wzorów. Wykonanie serii datowań bezwzględnych pozwoliłoby potwierdzić lub skorygować dotychczasowe ustalenia chronologiczne. Druga kwestia wiąże się z dużo szerszym w archeologii zagadnieniem, a jest nim brak publikacji wyników badań. Kluczowymi stanowiskami, które nie mają obecnie żadnych opracowań, są Osłonino i Dęby-Kaczynos. Oba stanowiska funkcjonują w literaturze w postaci wzmianek z adnotacją, iż materiały znajdują się w opracowaniu (w przypadku stanowiska Dęby-Kaczynos już od lat 60. XX w.).

Pomimo to na podstawie dostępnego autorowi materiału można wysnuć wniosek, iż w przypadku społeczności KPCW nie można mówić o „falowym zasiedlaniu” terenów, które są przedmiotem zainteresowania niniejszej pracy. Pojęcie „falowe zasiedlanie” jest rozumiane jako dążenie do koncentracji osadnictwa do momentu osiągnięcia przez badaną społeczność ekologicznej lub ekonomicznej bariery wykorzystania środowiska naturalnego. W tym modelu dopiero po osiągnięciu limitu eksploatacji określonego obszaru społeczność podejmuje wysiłek kolonizacji nowego terenu.

Ślady osadnictwa KPCW obserwuje się na całym obszarze od samego początku istnienia tego ugrupowania. Fakt ten nie podważa hipotezy o etapowym zasiedlaniu Niżu (etapy strategii i taktyki), jednocześnie jednak wskazuje na niechęć społeczności KPCW do krańcowej eksploatacji dostępnego obszaru, trudno bowiem podejrzewać, aby potencjał demograficzny wymuszał kolonizację na tak dużą skalę. Grupy kultywujących wczesne formy rolnictwa nie interesowały wyłącznie tereny bezpośrednio graniczące ze starymi enklawami rolniczymi. Świadczy o tym wczesna chronologia stanowisk: Równina Dolna i (prawdopodobnie) Dęby-Kaczynos. Taki

„przeskok” nie wydaje się możliwy bez istnienia mniej lub bardziej trwałych punktów etapowych, które obecnie są nieznane, bądź nieprawidłowo zdefiniowane.

Znaczący potencjał informacyjny, dotyczący dynamiki przepływu wzorców wstęgowych w kierunku północnym, zawiera się w luźnych znaleziskach narzędzi kamiennych, tj. radlic i toporów. Na podstawie wysokości przekroju i ułożenia otworu w stosunku do ostrza (prostopadłe bądź równoległe) w radlicach oraz kształtu otworu (stożkowaty lub walcowaty) w toporach można w przybliżeniu określić chronologię tej kategorii zabytków. Niestety na 104 doniesienia o znaleziskach wstęgowych narzędzi kamiennych tylko w 32 przypadkach podane informacje pozwalają na określenie uproszczonej chronologii znalezisk. W 20 przypadkach narzędzia można łączyć z tzw. klutym etapem rozwoju KPCW (14 toporów i 6 radlic), a w 12 z tzw. etapem brzesko-kujawskim (7 toporów i 5 radlic). Biorąc pod uwagę, że pierwszy etap trwał w przybliżeniu 350 lat, a drugi 850 lat (w tym 350-letni okres zawężania ekumeny przez to ugrupowanie w fazie III b i IIIc), można wnioskować o stopniowym spadku dynamiki w kontaktach ze społecznościami mezolitycznymi, które najprawdopodobniej były odbiorcami wytworów kamiennych. Zjawisko to można łączyć z zastępowaniem społeczności KPCW w kontaktach z grupami łowców-zbieraczy przez kulturę pucharów lejkowatych. Można domniemywać, iż w miarę rozwoju KPL stopniowo kurczył się „rynek zbytu” na narzędzia wstęgowe. Rozwijająca się od około 4500/4400 BC na Kujawach³⁶ KPL przynajmniej w części była efektem akulturacji społeczeństw mezolitycznych przez grupy ludności z ceramiką wstęgową. Ugrupowanie to w miarę swojego ilościowego i przestrzennego rozwoju przejmuje aktywną rolę w kontaktach z otaczającą ludnością. Można sądzić, że oparcie na tym samym substracie ludnościowym co społeczności epimezolityczne znacząco ułatwiało tworzenie się więzi.

KONTAKTY SPOŁECZNOŚCI POŹNOWSTĘGOWYCH I ŁOWIECKO-ZBIERACKICH W STREFIE NADBAŁTYCKIEJ W MIĘDZYRZECZU ODRY I NIEMNA

Spoločności ludzkie dążą do kontaktu ze sobą z wielu powodów, choć dwa z nich można uznać za szczególnie doniosłe. Pierwszy, czysto utylitarny, opiera się na chęci poznania rozwiązań, jakie są znane i stosowane w obrębie obcego kulturowo środowiska. Może obejmować to takie obszary wiedzy, jak uprawa roli, wyrób narzędzi, budownictwo czy lecznictwo. Drugi ma charakter społeczny. Grupa, aby móc funkcjonować, musi mieć możliwość samozdefiniowania. Najprostszym rozwiązaniem dla osiągnięcia tego celu jest odniesienie siebie do „obcych”.

³⁶ Nowak 2009, 554.

Zazwyczaj rezultatem skomunikowania się dwóch społeczności jest wymiana informacji i przedmiotów. W materiale archeologicznym obserwuje się to na pierwszym etapie w postaci tzw. importów, na drugim często widoczne jest także naśladownictwo. Zaistnienie przepływu informacji kulturowej ma związek z walorami użytkowymi, estetycznymi bądź, na wyższych etapach rozwoju, także prestiżowymi.

Badając rozwój społeczności KPCW, nie można pominąć zagadnienia styku dwóch całkowicie odmiennych światów, jaki się dokonał z jej udziałem. Można zakładać, iż ze względu na zasiedlanie różnych nisz ekologicznych wzajemne odkrywanie się łowców-zbieraczy i rolników miało pokojowy charakter. Obie społeczności miały sobie coś do zaoferowania, a przyjmowanie perspektywy kultura wyższa (rolnicza) i niższa (łowiecko-zbieracka) byłoby nieuzasadnione.

Chcąc nakreślić obraz kontaktów obu społeczności, należy przyjąć założenie o bezkonfliktowym charakterze ich koegzystencji. Nie wynika ono bynajmniej z idealistycznych przekonań autora, ale ma swoje uzasadnienie w źródłach etnograficznych. Ludy prowadzące gospodarkę przyswajającą i wytwórczą potrafią zasiedlać ten sam obszar, unikając wzajemnych zatargów. Przykładem może być społeczność Czypewajów, która swoje utrzymanie opierała głównie na myślistwie i nie miała nic przeciwko osiedleniu się na jej terytorium Indian z plemienia Lenapów, prowadzących gospodarkę rolniczą. Pokój trwał dopóki Lenapowie nie zaczęli również polować, zagrażając podstawom gospodarczym Czypewajów³⁷. W podobnej sytuacji mogły być społeczności KPCW i łowców-zbieraczy, które wykorzystywały całkowicie odmiennie źródła pożywienia³⁸. Jeśli funkcjonował wyraźny albo tylko dorozumiany zakaz polowań, to grupy rolników mogły uzupełniać swoją dietę w białko pochodzenia zwierzęcego poprzez chów zwierząt (owiec, kóz, bydła) i w miarę potrzeb posiłkować się wymianą żywności z grupami epimezolitycznymi. Ze stanowisk KPCW znane są kości zwierząt dzikich (dzika, jelenia)³⁹, i można spekulować nad źródłem ich pochodzenia. Niewykluczone, że zasoby środowiska w zupełności wystarczały, aby zaspokoić zapotrzebowanie na mięso obu społeczności i takowy zakaz nie obowiązywał.

Ustaliwszy, że obie społeczności mogły pokojowo współzamieszkiwać badane terytorium, należy zastanowić się nad elementami kulturowymi, jakie mogły one sobie wzajemnie zaoferować. W wypadku grup reprezentujących rolniczy model gospodarki mogła to być wiedza dotycząca wytwarzania naczyń ceramicznych i gładzonych narzędzi kamiennych.

³⁷ Krzywicki 2003, 34.

³⁸ Jako zasadę można przyjąć raczej konflikt między ludami pasterskimi a preferującymi uprawę roli (czyżby archetyp w postaci biblijnej przypowieści o Kainie i Abla, a całkiem współcześnie ludy Hutu i Tutsi?), ponieważ w tym przypadku obie społeczności zmuszone są korzystać na potrzeby prowadzonej gospodarki z gruntów o podobnej klasie użyteczności.

³⁹ Felczak 2005, 111.

Nawiązania do ceramiki późnowstęgowej można zaobserwować w obrębie kultur Ertebølle (stanowisko Dąbki 9) i Zedmar (stanowisko Dudka 1 i Szczepanki 8). Samo uformowanie się kultury Zedmar i pojawienie się ceramiki w obrębie ugrupowania Ertebølle zbiegły się w tym samym czasie (około 4400 BC), i należy łączyć te zjawiska z oddziaływaniem społeczności wstęgowych⁴⁰. Odniesienia do ceramiki używanej przez grupy KPCW można dostrzec w silniejszej profilacji niektórych naczyń, wyraźnym wydzieleniu szyjki oraz płasko ukształtowanych dnach. W zakresie ornamentyki cechy wstęgowe dostrzega się w zdobieniu techniką odciskania i nacinania, które usytuowane jest na krawędzi oraz w strefach podkrawędnych naczyń. Zdobione są największe wydotęści brzuśców. Na wpływy KPCW w tych kulturach wskazują amfora z poziomo przekłutym uchem⁴¹, a także naczynia z ornamentem kłutym⁴². Jednak mimo tych podobieństw należy zaznaczyć, że pojawienie się naczyń ceramicznych w kulturze Ertebølle mogło być niezależne od wpływów społeczności neolitycznych, w tym kultur cyklu wstęgowego. Obserwowane odmienności w zakresie technologii, zdobnictwa i morfologii skłaniają do uznania za równie prawdopodobne zarówno hipotezy o niezależnym poznaniu cech gliny jako surowca do wyrobu naczyń, jak też o przejęciu samej idei wykorzystania zasobów gliny i dalszym, już samodzielnym, jej rozwoju w ramach społeczności ertebøllskich⁴³. Odmiennie kształtował się proces przyjmowania ceramiki przez grupy związane z kulturą Zedmar. Badania nad ceramiką tego ugrupowania pozwalają na wywiedzenie większości jej cech ze środowiska neolitycznego: KPCW bądź KPL⁴⁴.

Niezależnie od tego, czy przyjęto tylko ideę czy też cały „pakiet ceramiczny”, warto poszukać odpowiedzi na pytanie: z jakich powodów ceramika była tak atrakcyjnym i najchętniej przyjmowanym⁴⁵ wynalazkiem, związanym z neolityzacją? Także w tym przypadku można dostrzec utylitarną i symboliczną stronę tego zjawiska. Naczynia ceramiczne pozwalają magazynować większe ilości pożywienia. W strefie umiarkowanej, gdzie poszczególne pory roku znacznie różnią się między sobą ilością dostępnego pokarmu, pozwoliło to na złagodzenie skutków okresowych niedoborów żywności. Przy braku negatywnych czynników (susza, szkodniki) i prowadzeniu racjonalnej gospodarki zmagazynowane w okresie obfitości pożywienie mogło zapewnić utrzymanie przez większą część roku. Ponadto ceramika stworzyła możliwość przetworzenia żywności, które obejmowało wiele czynności, takich jak: gotowanie, pieczenie, duszenie, namaczanie, mających na celu nie tylko poprawę walorów smakowych spożywanych produktów. Przetworzenie, np. obróbka ter-

⁴⁰ Gumiński 2001, 149–151.

⁴¹ Ilkiewicz 1989, 30, ryc. 7: 4.

⁴² Ilkiewicz 1989, 29, ryc. 6: 2, ryc. 7: 3; Gumiński 1999b, plansze 22–27.

⁴³ Jankowska 1990, 150–156.

⁴⁴ Gumiński 2001, 151.

⁴⁵ Mając na uwadze kultury paraneolityczne, których społeczności z pakietu neolitycznego wybrały tylko umiejętność wyrobu naczyń ceramicznych.

miczna, pozwoliło na włączenie do jadłospisu roślin, które ze względu na zawartość substancji toksycznych lub twardość były dotychczas niezdatne do konsumpcji⁴⁶.

W odniesieniu do ceramiki nie bez znaczenia dla sfery symbolicznej pozostaje ścisły związek z ogniem na etapie wyrobu naczyń. Ogień na przestrzeni dziejów pełnił i w zasadzie pełni nadal ważną rolę w świadomości wielu społeczeństw. Jest źródłem ciepła i światła, a w pradziejach także bezpieczeństwa (blask ogniska odstrasza dzikie zwierzęta), choć niekontrolowany staje się niszczącym żywiołem. W wierzeniach przypisuje mu się m.in. atrybut świętości i moc oczyszczania. Na tej podstawie można sądzić, że garncarstwu w związku z posługiwaniem się ogniem w procesie wytwórczym przysługiwała szczególna rola w życiu społeczeństw pradziejowych. Przemiana, jakiej ulegała glina w trakcie wypału, musiała niezwykle silnie oddziaływać na świadomość ludzi. Na ich oczach doszło do „udoskonalenia materii”. Pod wpływem działania ognia bezużyteczna dotychczas „grudka ziemi”, nabierając nowych właściwości (nieprześląkliwość, twardość), odkryła przed nimi swoje walory użytkowe.

Rozpatrując wpływy wstęgowe na kulturę materialną społeczeństw Niżu, wspomnieć należy o znaleziskach toporów T-kształtnych. Narzędzia tego typu, wykonywane z poroża, uważane są za typowe dla środowiska wstęgowego, i chociaż znane są od schyłkowych faz KCWR, to najbardziej rozpowszechnione są w fazie IIb i IIIa KPCW⁴⁷. Twardość poroża jako surowca pozwala na wszechstronne wykorzystanie. Topory T-kształtne znajdowane w kontekście paraneolitycznym znane są z badań w Dudce, Szczepankach i Dąbkach.

Cóż zatem miały do zaoferowania ugrupowania kultywujące gospodarkę przyswajającą? W przekonaniu autora była to przede wszystkim wiedza o środowisku naturalnym, gdyż aby przeżyć, społeczności te musiały dysponować niesłychaną wręcz znajomością otaczającego je świata. Wiedza ta dotyczyć musiała zarówno właściwości fauny i flory, jak i uwarunkowań geograficznych. Odległym przykładem etnograficznym są pierwotnie zamieszkujące Australię społeczności Aborygenów. Według badaczy, zajmujących się problematyką tego ludu, ludzie ci znali aż 212 roślin, które mogą być użytkowane jako pokarm⁴⁸. Do tego należałoby dodać nieokreśloną liczbę gatunków znanych i wykorzystywanych w leczeniu rozmaitych chorób.

Także współcześnie można znaleźć przykłady na potwierdzenie tezy, iż przetrwanie w warunkach gospodarki przyswajalnej wymusza na osobach ją prowadzących zdobycie dużej wiedzy o zasobach środowiska. Na terenach o wysokim wskaźniku lesistości bez większego trudu można spotkać osoby mające dużą wiedzę na temat uzyskiwania darów lasu, m.in. grzybów. O ile przeciętny mieszkaniec Polski

⁴⁶ Nowak 2009, 489–491.

⁴⁷ Czerniak 1980, 97.

⁴⁸ Krzywicki 2003, 41.

potrafi rozpoznać 5–10 gatunków jadalnych, to mieszkaniec obszaru obfitującego w lasy zna nawet do 30–40⁴⁹. Nie bez znaczenia jest fakt, że są to często uboższe regiony kraju, w których zbiór i handel grzybami jest podstawą egzystencji dla wielu osób. Uważane za lepsze gatunki (wszelkie odmiany borowika, podgrzybki, kurki) są przeznaczane do skupu bądź na bezpośredni handel przy uczęszczanych drogach, postrzegane zaś jako gorsze, czyli w większości nieznane przeciętnemu człowiekowi, spożywa się w obrębie własnego gospodarstwa domowego. Mowa tu tylko o grzybach jadalnych, natomiast w przeszłości wiedza o nich musiała być uzupełniona nie tylko o gatunki lecznicze, lecz także te o właściwościach psychoaktywnych.

Badacze zajmujący się problematyką kultur wstęgowych dostrzegają u tych społeczności dobrze rozwiniętą umiejętność kolonizowania nowych obszarów. Sukces upatrują w dwuetapowości tego procesu. Na pierwszym etapie „strategii” małe grupy miały za zadanie rozpoznać teren i znaleźć obszar korzystny do zasiedlenia. Dopiero na drugim etapie „taktyki” miało dochodzić do właściwej kolonizacji przez ogół członków grupy. Słabością tak sformułowanego modelu jest oczywista niemożność, aby jedna, najwyżej dwie grupy zwiadowcze były w stanie zebrać dość informacji, pozwalających podjąć właściwą decyzję o podjęciu wyprawy. Wysyłanie więcej niż dwóch grup wiązałoby się z nadmiernym rozdzieleniem grupy, które mogłoby zagrażać jej egzystencji. Na tej podstawie nasuwa się przypuszczenie, że zdobyta wiedza o środowisku naturalnym przynajmniej w części była efektem kontaktów z dobrze znającymi określony obszar grupami łowieckimi. Narzędzia kamienne i zdobiona ceramika mogły stanowić cenny ekwiwalent za udzielone informacje.

W relacjach między KPCW a zamieszkującymi ten teren społecznościami kultuwującymi tradycyjną gospodarkę przyswajającą żadne z ugrupowań nie miało dostatecznej przewagi technologicznej, żeby stanowić zagrożenie dla drugiej strony. Także nacisk demograficzny na eksploatowane środowisko nie groził wyczerpaniem zasobów, zwłaszcza z powodu zamieszkiwania odmiennych nisz ekologicznych. Rachunek możliwych zysków i strat jednoznacznie wykazywał przewagę wzajemnych korzyści.

WNIOSKI

Dostępna baza źródłowa nie pozwala przypisać społecznościom kultury późnej ceramiki wstęgowej neolityzacji całego obszaru nadbałtyckiego międzyrzecza Odry i Niemna. Mimo to należy docenić aktywność kulturową ugrupowań późnowstęgowych w rozprzestrzenianiu zdobyczy neolitu na nowych obszarach. Zamieszkują-

⁴⁹ Marczyk 2003, 78.

cym międzyrzecze grupom epimezolitycznym i paraneolitycznym nowy sposób życia i gospodarowania nie był już dzięki temu całkowicie obcy, co mogło mieć doniosłe znaczenie dla pojawienia się fenomenu „neolitu niżowego”.

Wewnętrzne przekonanie podpowiada jednak, że szczupłość dostępnych źródeł jest wynikiem nie tyle złego stanu badań, ile błędnego interpretowania znalezisk. Wydaje się, że w tym przypadku może zaistnieć sytuacja podobna do tej, jaką mają badacze okresu lateńskiego i okresu wpływów rzymskich wobec kultury jastorfskiej. Przez długie lata negowano możliwość osiedlania się przedstawicieli tej kultury na ziemiach współczesnej Polski i dopiero od niedawna publikowane są liczne doniesienia o znajdowanych pozostałościach tego ugrupowania. Wprawdzie negacja wynikała w tym konkretnym przypadku z pobudek politycznych⁵⁰, to jednak miało to taki skutek, że archeolodzy nie dostrzegali lub nie chcieli dostrzec cech tej jednostki kulturowej w uzyskiwanych materiałach, co przekładało się na wszelkiego rodzaju opracowania naukowe. Niezależnie jednak od tych przemyśleń wnioski należy formułować na podstawie tego, co się ma, a nie tego, co by się mieć chciało.

Podsumowując, trzeba powtórzyć zadane już pytanie o charakter znalezisk KPCW w Międzyrzeczu Odry i Niemna. Czy należy interpretować to zjawisko jako migrację społeczności z kulturą neolityczną, czy też rozprzestrzenienie się idei wśród grup epigonów łowców-zbieraczy?

Na podstawie zespołów zwartych (osady, znaleziska grobowe) można wnioskować o migracji społeczności z kulturą neolityczną, dla której stare enklawy rolnicze stały się zbyt ciasne. Świadczy o tym ścisły związek stylistyczny analizowanego materiału ceramicznego z kujawskim centrum osadniczym. Ceramika ta nie wykazuje się też na żadnym etapie rozwoju nieporadnością technologiczną, z jaką musieliśmy się liczyć w obrębie najstarszych faz rozwojowych, gdyby wytwarzała ją ludność o korzeniach zbieracko-łowieckich. W odniesieniu do zagospodarowania osad migranci w części przenieśli zwyczaj wznoszenia długich trapezowatych chat (Barłożno 13, Barłożno 15, Bielawki 5). Brak tego typu obiektów na wielu stanowiskach interpretowanych jako pozostałości osad (m.in. Równina Dolna III, Kołbacz 61, Nowy Dwór 13) jest wynikiem ich wczesnej chronologii. Na Kujawach pojawienie się domów z ciągłym rowem fundamentowym datuje się najwcześniej na fazę IIa. Nie należy się zatem spodziewać tego typu obiektów na północ od kujawskiej enklawy KPCW wcześniej niż na etapie „brzesko-kujawskim” tego ugrupowania.

Wczesna chronologia najdalej na północ wysuniętych stanowisk, takich jak Równina Dolna i Dęby-Kaczynos, świadczy, że cały badany obszar znajdował się w kręgu zainteresowania społeczności KPCW. Mimo to włączanie go w całości w obręb tego taksonu kulturowego na obecnym etapie rozpoznania byłoby nieuza-

⁵⁰ Kultura jastorfska dość jednoznacznie łączona jest z szeroko rozumianym germańskim żywiołem etnicznym.

sadnione. Jest to osadnictwo typu wyspowego, które obejmuje przede wszystkim Kociewie, Ziemię Pyrzycką, Wysoczyzną Świecką oraz Krajne. Bardzo obiecujące pod względem odkrycia takich skupień są: Równina Sępolska, Pobrzeże Kaszubskie i prawdopodobnie Żuławy. Zachowano zatem zapoczątkowany jeszcze przez KCWR model podziału na obszary zasiedlane gęsto i luźno. Zdecydowana większość stanowisk znajduje się w obrębie skupień, oddzielonych od siebie znacznymi obszarami pustek osadniczych. Rzeki, takie jak Wisła, Odra i Noteć, nie stanowiły bariery w rozprzestrzenianiu się wzorców neolitycznych, a osadnictwo wykazuje ścisły związek z siecią rzeczną. Społeczności KPCW unikały osiedlania się nad dużymi ciekami wodnymi, preferując drugo- i trzeciorzędne dopływy rzek głównych.

Warto podkreślić, iż uzyskiwane podczas badań materiały nie reprezentują innego modelu kultury od tego, jaki obserwuje się na Kujawach, Ziemi Chełmińskiej i w Wielkopolsce. W ceramice zachowuje ona ten sam rytm i kierunek przemian co na terenach ekumeny centralnej tego ugrupowania. Dobrze reprezentowane jest także krzemieniarstwo i kamieniarstwo KPCW, choć brakuje opracowań tych kategorii zabytków pod względem surowcowym i technologicznym.

Ubogo przedstawia się natomiast wyposażenie badanej społeczności w przedmioty o charakterze ozdób. Tylko w jednym zespole (Karsko, stan. 2) znaleziono przewierconą muszlę małża *Spondylus* i dwa kły dzika. W obrębie centralnej ekumeny KPCW spotyka się groby bogato wyposażone w wyroby z miedzi (zawieszki, bransolety, paciorki), muszli *Spondylus* i *Theodoxus* (pasy biodrowe, zawieszki, paciorki), co w kontekście funkcjonowania dużych osad centralnych sugerowałoby istnienie różnic majątkowych między poszczególnymi rodzinami⁵¹. Możliwe też, że różnice te nie są efektem odejścia od egalitarnego modelu społeczeństwa, ale odzwierciedlają inne zjawiska, jak np. zmianę stanu majątkowego grupy jako całości⁵² lub osobistego stosunku do zmarłego.

Odmienne, w kontekście pytania o charakter znalezisk KPCW, interpretować można znaleziska luźne, które są efektem rozprzestrzeniania idei wśród społeczności łowiecko-zbierackich. Odmienność, a zarazem niezwykła użyteczność kultury materialnej społeczeństw neolitycznych była silnym magnesem dla miejscowych grup kultywujących gospodarkę przyswajającą. Gładzone narzędzia kamienne oraz naczynia ceramiczne wraz z wiedzą o sposobie ich wyrabiania otwierały przed nimi nowe możliwości eksploatacji środowiska.

Usytuowane poza enklawami osadniczymi obszary międzyrzecza były otwarte na wpływy idące ze strony społeczności późnowstęgowych. Liczne znaleziska luźne, przede wszystkim narzędzi kamiennych oraz w mniejszym stopniu ceramiki, wskazują, że społeczności łowców-zbieraczy szukały kontaktu ze swoimi rolniczymi

⁵¹ Wiślański 1969, 324–326.

⁵² Czerniak 1980, 147.

sąsiadami. Pod wpływem grup późnowstęgowych zaczęły ulegać stopniowej akulturacji, która w dłuższej perspektywie zakończyła się neolityzacją społeczności międzyrzecza. Oprócz znalezisk luźnych świadectwem intensywnych kontaktów jest odkrywana na stanowiskach kultury Ertebølle i Zedmar ceramika o wyraźnych nawiązaniach do kręgu wstęgowego oraz mające tę samą proveniencję narzędzia, w tym topory T-kształtne z poroża.

Stosunkowo duża ilość zasobów w porównaniu z liczebnością zamieszkujących ten teren grup ludzkich pozwalała na rozwijanie interkulturowych kontaktów, które wzbogacały uczestniczące w nich społeczności. Sugerowany przez L. Czerniaka⁵³ konflikt o zasoby na linii KPCW a społeczności epimezolityczne (chojnicko-pieńkowskie) w przekonaniu autora jest mało prawdopodobny w kontekście zebranych materiałów. Nawet jeśli w obrębie Kujaw w wyniku przekroczenia pojemności ekumeny mogło dochodzić do lokalnych zatargów, to nie musiały one obejmować całego obszaru, będącego w kręgu zainteresowania grup późnowstęgowych. O ile na poziomie lokalnym nie można wykluczyć istnienia zatargów, o tyle w ogólnym rozrachunku musiało dominować pokojowe współistnienie. Świadczą o tym wpływy wstęgowe widoczne w kulturze materialnej społeczności paraneolitycznych. Ponadto ekspansja późnowstęgowa na Niżu wymagała doskonałej znajomości warunków przyrodniczych tego obszaru, a taką wiedzę można było uzyskać głównie od zamieszkujących ten teren łowców-zbieraczy.

BIBLIOGRAFIA

Bednarczyk J.

- 2003 Ratownicze badania wykopaliskowe osady wielokulturowej w Juszkowie-Rusocinie, stanowisko 28, województwo pomorskie [w:] *XIII Sesja Pomorzoznawcza*, t. I: *Od epoki kamienia do okresu rzymskiego*, red. M. Fudziński, H. Paner, Gdańsk, s. 191–199.

Cofta-Broniewska A., Koško A.

- 2002 *Kujawy w pradziejach i starożytności*, Inowrocław–Poznań.

Czerniak L.

- 1980 *Rozwój społeczeństw kultury późnej ceramiki wstęgowej na Kujawach*, Poznań.
1994 *Wczesny i środkowy okres neolitu na Kujawach. 5400–3650 p.n.e.*, Poznań.
1996 *Kultura późnej ceramiki wstęgowej versus grupa brzesko-kujawska (w związku z referatem R. Grygła)* [w:] *Kultura malicka. Drugi etap adaptacji naddunajskich wzorców kulturowych w neolicie północnej części środkowej Europy*, red. J.K. Kozłowski, Kraków, s. 147–149.
2002 *Settlement of the Brześć Kujawski type on the Polish Lowlands*, *Archeologické rozhledy* 54, s. 9–22.
2007 *The north-east frontier of the post-LBK cultures* [w:] *The Lengyel, Polgár and related cultures in the Middle/Late Neolithic in Central Europe*, red. J.K. Kozłowski, P. Raczky, Kraków, s. 233–248.

⁵³ Czerniak 1980, 165–166.

- 2008 Z badań nad neolityzacją Niżu Polski. Zagadnienie tzw. wpływów kultury rösseńskiej [w:] *Na pograniczu światów. Studia z pradziejów międzymorza bałtycko-pontyjskiego ofiarowane Profesorowi Aleksandrowi Koško w 60. Rocznicę urodzin*, red. J. Bednarczyk, J. Czebreszuk, P. Makarowicz, M. Szmyt, Poznań, s. 71–82.
- Czerniak L., Kabaciński J.
1997 The Ertebølle Culture in the Southern Baltic Coast [w:] *The Built Environment of Coast Areas During the Stone Age*, red. D. Król, Gdańsk, s. 70–79.
- Felczak O.
2005 Wczesny i środkowy neolit na Pomorzu Gdańskim w świetle odkryć na Kociewiu [w:] *XIV Sesja Pomoroznawcza*, t. 1: *Od epoki kamienia do okresu rzymskiego*, red. M. Fludziński, H. Paner, Gdańsk, s. 99–122.
2007 Stroke ornamented pottery culture in the Starogard Lakeland (northern Poland) [w:] *The Lengyel, Polgár and related cultures in the Middle/Late Neolithic in Central Europe*, red. J.K. Kozłowski, P. Raczky, Kraków, s. 501–515.
2009 Wczesny i środkowy neolit na Pojezierzu Starogardzkim [w:] *Aktualne problemy epoki kamienia na Pomorzu*, red. M. Fudziński, H. Paner H., Gdańsk, s. 127–155.
- Galiński T.
1991 Uwagi na temat mezolitu ceramicznego i neolitu strefy leśnej na Niżu Polskim, *Archeologia Polski* 36, s. 5–71.
- Gardawski A.
1958 Zagadnienia kultury ceramiki grzebykowej w Polsce, *Wiadomości Archeologiczne* 25, s. 287–313.
- Grygiel R.
1983 Recenzja: Czerniak L., Rozwój społeczeństw kultury późnej ceramiki wstęgowej na Kujawach, *Archeologia Polski* 28, s. 198–206.
2002 A well of the Stroke-Ornamented ware culture from Konary near Brześć Kujawski (Poland), *Archeologické rozhledy* 54, s. 106–113.
2004 *Neolit i początki epoki brązu w rejonie Brześcia Kujawskiego i Ostonek*, t. I: *Wczesny neolit. Kultura ceramiki wstęgowej rytej*, Łódź.
2008 *Neolit i początki epoki brązu w rejonie Brześcia Kujawskiego i Ostonek*, t. II: *Środkowy neolit. Grupa brzesko-kujawska kultury lendzielskiej*, Łódź.
- Gumiński W.
1999a Środowisko przyrodnicze a tryb gospodarki i osadnictwa w mezolicie i paraneolicie na stanowisku Dudka w Krainie Wielkich Jezior Mazurskich, *Archeologia Polski* 44, s. 31–74.
1999b Kultura Zedmar. Razem czy osobno, *Światowit* 1 (42), s. 59–70.
2001 Kultura Zedmar. Na rubieży neolitu „zachodniego” [w:] *Od neolityzacji do początków epoki brązu. Przemiany kulturowe w międzyrzeczu Odry i Dniepru między VI i II tys. przed Chr.*, red. J. Czebreszuk, M. Kryvalcevič, P. Makarowicz, Poznań, s. 133–152.
2003 Szczepanki 8. Nowe stanowisko torfowe kultury Zedmar na Mazurach, *Światowit* 5 (46), s. 53–104.
- Gumiński W., Fiedorczyk J.
1988 Badania w Dudce, woj. suwalskie, a niektóre problemy epoki kamienia w Polsce północno-wschodniej, *Archeologia Polski* 33, s. 113–150.
- Ilkiewicz J.
1989 From studies on cultures of the 4th millennium B.C. in the central part of the polish coastal area, *Przegląd Archeologiczny* 36, s. 17–55.

- 1997 From studies on Ertebølle type cultures in the Koszalinian coastal area (Dąbki 9, Koszalin-Dzierżęcino 7) [w:] *The Built Environment of Coast Areas During the Stone Age*, red. D. Król, Gdańsk, s. 50–65.
- 2005 Wczesnoneolityczne narzędzia kamienne z Pobrzeża Koszalińskiego, *Folia Praehistorica Posnaniensa* 13/14, s. 91–116.
- Jankowska D.
1990 *Spoleczności strefy południowo-zachodniobałtyckiej w dobie neolityzacji*, Poznań.
1999 Z badań nad osadnictwem późnowstęgowym w Wielkopolsce, *Sbornik Praci Filozofické Fakulty Brněnske Univerzity. Řada M – Archeologická* 4, s. 79–99.
- Jankuhn H.
2004 *Wprowadzenie do archeologii osadnictwa*, Poznań.
- Jóźwiak B.
2003 *Spoleczności subneolitu wschodnioeuropejskiego na Niżu Polskim w międzyrzeczu Odry i Wisły*, Poznań.
- Kamiński R., Słowiński S., Uciechowska-Gawron A.
2009 Osada późnej ceramiki wstęgowej na stanowisku Kołbacz 61 (AZP 32-08/09) [w:] *XVI Sesja Pomorzoznawcza, cz. 1: Od epoki kamienia do okresu wczesnośredniowiecznego*, red. A. Jankowski, K. Kowalski, S. Słowiński, Szczecin, s. 21–30.
- Kempisty E.
1983 Neolityczne kultury strefy leśnej w północnej Polsce [w:] *Problemy epoki kamienia na Pomorzu*, red. T. Malinowski, Słupsk, s. 175–199.
- Kirkowski R., Sosnowski W.
1994 Kultura późnej ceramiki wstęgowej na Ziemi Chełmińskiej [w:] *Neolit i początki epoki brązu na ziemi chełmińskiej*, red. L. Czerniak, Grudziądz, s. 115–135.
- Kirsch E.
1994 *Beiträge zur älteren Trichterbecherkultur in Brandenburg*, Potsdam.
- Kobusiewicz M.
1999 *Ludy zbieracko-łowieckie północno-zachodniej Polski*, Poznań.
- Kobusiewicz M., Kabaciński J.
1998 Some aspects of the Mesolithic-Neolithic transition in the Western Part of the Polish Lowlands [w:] *Harvesting the Sea, Farming the Forest: The Emergence of Neolithic Societies in the Baltic Region*, red. M. Zvelebil, L. Domańska, R. Dennell, Sheffield, s. 95–102.
- Kondracki J.
1965 *Geografia fizyczna Polski*, Warszawa.
- Kozłowski J.K.
1988 Z problematyki interregionalnych powiązań Kujaw w młodszej epoce kamienia [w:] *Kontakty pradziejowych społeczeństw Kujaw z innymi ludami Europy*, red. A. Cofta-Broniewska, Inowrocław, s. 45–55.
- Krzyszowski A.
1981 *Kultury neolityczne w dorzeczu dolnej i środkowej Parsęty na Pomorzu*, Poznań [maszynopis pracy magisterskiej, Biblioteka Instytutu Prahistorii UAM].
- Krzywicki L.
2003 *Ustroje społeczno-gospodarcze w okresie dzikości i barbarzyństwa*, Poznań.
2004 *Spoleczeństwo pierwotne, jego rozmiary i wzrost*, Poznań.
- Kukawka S.
1997 *Na rubieży środkowoeuropejskiego świata rolniczego. Spoleczności Ziemi Chełmińskiej w IV tysiącleciu p.n.e.*, Toruń.

- 2001 Związki ugrupowań kultury pucharów lejkowatych z ludami kręgu kultury Narva [w:] *Od neolityzacji do początków epoki brązu. Przemiany kulturowe w międzyrzeczu Odry i Dniepru między VI i II tys. przed Chr.*, red. J. Czebreszuk, M. Kryvalcevič, P. Makarowicz, Poznań, s. 75–83.
- 2010 *Subneolit północno-wschodnioeuropejski na Niżu Polskim*, Toruń.
- Kulczycka-Leciejewiczowa A.
2002 Some remarks on the Stroke-Ornamented Ware Culture in Poland, *Archeologické rozhledy* 54, s. 179–190.
- Lachowiczowa R., Lachowicz F.J.
1965 Cmentarzysko ciałopalne oraz ślady osadnictwa ludności kultury pomorskiej w Stawnicy, pow. Złotów, *Materiały Zachodniopomorskie* 11, s. 85–170.
- Małecka-Kukawka J.
2007 Flint materials from an early Lengyel culture settlement (STK horizon) at Barłozno site 12, Gdańsk Pomerania [w:] *The Lengyel, Polgár and related cultures in the Middle/Late Neolithic in Central Europe*, red. J.K. Kozłowski, P. Raczky, Kraków, s. 287–292.
- Marczyk M.
2003 *Grzyby w kulturze ludowej*, Wrocław.
- Mieczyskiński T.
1947 *Gleby i wytwórczość Pomorza Zachodniego*, Gdańsk–Bydgoszcz–Szczecin.
- Nowak M.
2009 *Drugi etap neolityzacji ziem polskich*, Kraków.
- Okulicz J.
1973 *Pradzieje ziem pruskich od późnego paleolitu do VII w. n.e.*, Wrocław.
- Olszak I.
2005 Przyrodnicze czynniki lokalizacji osad neolitycznych na Kociewiu [w:] *XIV Sesja Pomorzoznawcza*, t. 1: *Od epoki kamienia do okresu rzymskiego*, red. M. Fludziński, H. Paner, Gdańsk, s. 123–131.
- Paner H., Fudziński M.
2001 Ratownicze badania archeologiczne w obrębie autostrady A1 na terenie województwa pomorskiego, *Pomorania Antiqua* 18, s. 7–48.
- Prus O.
1977 Materiały typu kluto-lendzielskiego i górowskiego w Polsce, *Silesia Antiqua* 19, s. 57–82.
- Przybył A.
2011 Kultura ceramiki wstęgowej rytej [w:] *Wielokulturowa osada w Juszkowie-Rusocinie gm. Pruszcz Gdański woj. pomorskie, stan. 28*, red. J. Bednarczyk, A. Romańska, Poznań, s. 129–131.
- Rajewski Z.
1933 Nowe nabytki Działu Przedhistorycznego Muzeum Wielkopolskiego w Poznaniu w latach 1926–1927, *Przegląd Archeologiczny* 4, s. 248–265.
- Ratajczyk Z.
2007 Osada ludności kultury późnej ceramiki wstęgowej odkryta na wielokulturowym stanowisku 15 w Barłoznie gm. Skórcz, woj. pomorskie (wstępne wyniki badań) [w:] *XV Sesja Pomorzoznawcza*, red. G. Nawrońska, Elbląg, s. 11–26.
- Rączkowski W.
1987 *Kultury neolityczne na Pojezierzu Krajeńskim*, Poznań.
- Rączkowski W., Weber A.
1985 Grabionna, gm. Białośliwie, woj. Piła, stan. 25 (Z badań nad osadnictwem neolitycznym w południowo-zachodniej części Pojezierza Krajeńskiego), *Folia Praehistorica Posnaniensa* 1, s. 141–186.

- Rybicka M.
2007 Zagadnienie neolityzacji Równiny Pruskiej – z perspektywy odkryć w Równinie Dolnej, stan. III, województwo warmińsko-mazurskie [w:] *U źródeł Europy Środkowo-Wschodniej: pogranicze polsko-ukraińskie w perspektywie badań archeologicznych*, red. M. Dębiec, M. Wołoszyn, Rzeszów, s. 95–107.
- 2009 Zagadnienie neolityzacji Równiny Pruskiej na tle przemian kulturowych zachodzących na innych terenach Niżu Polski [w:] *Aktualne problemy epoki kamienia na Pomorzu*, red. M. Fudziński, H. Paner, Gdańsk, s. 191–200.
- Rybicka M., Wysocki J.
2001 Przyczynek do badań nad kulturą późnej ceramiki wstęgowej w Polsce północno-wschodniej, *Łódzkie Sprawozdania Archeologiczne* 7, s. 7–12.
- 2004 Materiały kultury późnej ceramiki wstęgowej z Równiny Dolnej, stan. III, gm. Korsze, woj. warmińsko-mazurskie (wyniki badań w 2001 roku), *Prace i Materiały Muzeum Archeologicznego i Etnograficznego w Łodzi, Seria Archeologiczna* 42, s. 79–108.
- Siuchniński K.
1969 *Klasyfikacja czasowo-przestrzenna kultur neolitycznych na Pomorzu Zachodnim, cz. I: Katalog źródeł archeologicznych*, Szczecin.
- 1972 *Klasyfikacja czasowo-przestrzenna kultur neolitycznych na Pomorzu Zachodnim, cz. II: Opracowanie analityczne*, Szczecin.
- 1983 Stosunki kulturowe u ujścia Odry w neolicie i w początkach epoki brązu [w:] *Dzieje Szczecina, t. 1: Pradzieje Szczecina*, red. W. Filipowiak, G. Labuda, Warszawa–Poznań, s. 104–278.
- Smoczyńska Ł.
1953 Kultura ceramiki wstęgowej w Wielkopolsce, *Fontes Archaeologici Posnanienses* 3, s. 1–84.
- Strzałko J., Ostoja-Zagórski J.
1995 *Ekologia populacji ludzkich. Środowisko człowieka w pradziejach*, Poznań.
- Strzemski M.
1964 Uwagi ogólne o przemianach środowiska geograficznego Polski jako tła przyrodniczego rozwoju rolnictwa do połowy trzeciego tysiąclecia p.n.e. [w:] *Zarys historii gospodarstwa wiejskiego w Polsce, t. 1*, red. J. Leskiewiczowa, Warszawa, s. 9–28.
- Timofeev V.I.
1998 The east-west relations in the late Mesolithic and Neolithic in the Baltic region, *Baltic-Pontic Studies* 5, s. 44–58.
- Umbreit C.
1937 Neue Forschungen zur ostdeutschen Steinzeit und frühen Bronzezeit, *Mannus Bücherei* 56, s. 177–180.
- Wierzbicki J.
2011 *Ślady pobytu ludności kultur wstęgowych na Pomorzu Środkowym. Nowo odkryte materiały z dawnych badań wykopaliskowych* [w:] *XVII Sesja Pomorzoznawcza, t. 1: Od epoki kamienia do wczesnego średniowiecza*, red. M. Fudziński, H. Paner, Gdańsk, s. 13–22.
- Wiślański T.
1969 *Podstawy gospodarcze plemion neolitycznych w Polsce północno-zachodniej*, Wrocław–Warszawa–Kraków–Gdańsk.
- Wojciechowski W.
1972 Osada ludności grupy brzesko-kujawskiej kultury lendzielskiej w Sicinach, pow. Góra, *Wiadomości Archeologiczne* 37, s. 256–276.

- 1974 „Typ górowski” – grupa czy faza?, *Archeologia Polski* 19, s. 509–518.
- 1987 *Periodyzacja młodszych kultur naddunajskich na Górnym Śląsku w świetle badań w Mochowie*, Wrocław.
- Zápotocká M.
- 1998 Die chronologische und geographische Gliederung der postlinearkeramischen Kulturgruppen mit Stichverzierung [w:] *Das Neolithikum in Mitteleuropa. Kulturen-Wirtschaft-Umwelt vom 6. Bis 3. Jahrtausend v.u.Z.* Band ½, red. J. Preuss, Weissbach, s. 286–306.
- 2007 Die Entstehung und Ausbreitung der Kultur mit Stichbandkeramik in Mitteleuropa [w:] *The Lengyel, Polgár and related cultures in the Middle/Late Neolithic in Central Europe*, red. J.K. Kozłowski, P. Raczky, Kraków, s. 199–215.

NORTHERN REACH OF THE LATE LINEAR POTTERY CULTURE SETTLEMENT

S u m m a r y

The aim of the article was to determine the northern reach of the settlement of the late Linear Pottery culture (hereinafter referred to as LBK, after German *Linear Bandkeramik Kultur*), and to answer the question of the nature of its movement northwards. The author examines whether the phenomenon should be interpreted as a migration of Neolithic communities or spreading of a new idea among groups of hunter-gatherers. The aim has been achieved in the first place by elaborating a catalogue of sites, and the spatial and stylistic analysis of assemblages and stray finds. The cultural provenance of individual artefacts has been determined on the basis of the presence of cultural indicators as defined for LBK by Czerniak (1980).

The author analysed an area between the Oder and Vistula rivers, north of the Noteć river, Bydgoszcz Canal and the Brda river, whereas in the area of the Vistula and the Neman basins there were Żuławy Wiślane, Pojezierze Iławskie, Pojezierze Mazurskie (Mazury Lake District) and Nizina Pruską taken into consideration. The northern limit of the study was the coast of the Baltic Sea.

The analysis of assemblages (from settlements and cemeteries) has showed that they represented remains of the settlement of Neolithic communities which migrated, in search of more space, from Kujawy, contemporary settlement centre, as illustrated by the evidence of stylistic similarities in pottery. On the other hand, majority of the stray finds represented the effect of spreading of new ideas among the para-Neolithic communities. The groups of hunters-gatherers must have been attracted by otherness, and yet usefulness of the material culture of the Neolithic communities. Smoothed stone tools and pottery, along with the knowledge of how to produce them, offered them new opportunities of how to explore the surrounding environment.

The discussed area, situated outside the enclaves, was prone to influences from the LBK communities. Numerous stray finds of mostly stone tools, but also pottery, suggest that hunter-gatherers might have been interested in being in contact with their farming neighbours. Under the influence of LBK groups, the former began to undergo gradual acculturation, which led to their neolithisation.

Translated by Lucyna Leśniak

KATALOG ŹRÓDEŁ

1. Liczba porządkowa stanowiska. Każdemu stanowisku przyporządkowany jest indywidualny numer, za pomocą którego można je zlokalizować na mapach zamieszczonych w pracy.
2. Nazwa miejscowości. Miejscowości zostały uporządkowane alfabetycznie.
3. Numer stanowiska w miejscowości. W przypadku licznych stanowisk o charakterze znalezisk luźnych nie przyporządkowano numeru, co oznaczono w katalogu symbolem (-).
4. Gmina. Podano lokalizację stanowiska w obrębie podstawowej jednostki podziału administracyjnego Polski od 1 stycznia 1999 r.
5. Lokalizacja.
6. Charakter pozostałości osadniczych:
 - A – osada społeczności KPCW
 - B – osada społeczności innych kultur, na których odkryto ceramikę KPCW
 - C – groby
 - D – pracownia krzemieniarska
 - E – obozowisko
 - F – miejsce kultowo-ofiarne
 - G – znalezisko luźne narzędzi kamiennych o proveniencji późnowstęgowej
 - G1 – radlica
 - G2 – topór
 - H – znalezisko luźne ceramiki o proveniencji późnowstęgowej
7. Klasyfikacja kulturowo-chronologiczna. Podano określenie przynależności do kultury archeologicznej i fazy rozwoju (w przypadkach, w których było to możliwe).
8. Literatura. Przywołano skróconą informację o literaturze poświęconej wybranemu stanowisku lub numer identyfikacyjny stanowiska w systemie e-Archeo. Pełne informacje zawarte są w bibliografii zamieszczonej na końcu pracy.

1	2	3	4	5	6	7	8
1	Barłożno	12	Skórcz	Nieco poniżej kulminacji wyniesienia na powierzchni 125 arów	A	Faza Ib do IIb KPCW	Felczak 2005, s. 99–122; Paner, Fudziński 2001, s. 7–48
2	Barłożno	13	Skórcz	Na lekkim wyniesieniu morenowym	A	Faza III KPCW	Felczak 2005, s. 109
3	Barłożno	15	Skórcz	Zabudowania mieszkalne położone na dwóch przeciętych stokach niewielkiego wyniesienia	A	Faza II-III KPCW	Czeriak 2007, s. 233–248; Ratajczyk 2007, s. 11–26
4	Bąkowo	4	Warlubie	W obrębie obniżenia wysoczyzny morenowej falistej, zbudowanej z gliny zwalowej fazy poznańskiej zlodowacenia bałtyckiego między krawędzią rywny a obniżeniem zajętym przez jezioro Zawada	A	Faza I KPCW	e-Archeo ID: 386029
5	Białogard	–	Białogard	Brak informacji	G1	KPCW (etap brzesko-kujawski)	Siuchniński, 1972, mapa II, poz. 32; Ilkiewicz, 2005, s. 110
6	Bielawki	5	Pelplin	Poza doliną, obszar falisty	A	Faza I-II KPCW	Czeriak 2007, s. 233–248
7	Bierkowo	–	Słupsk	Brak informacji	G2	KPCW (etap brzesko-kujawski)	Ilkiewicz, 2005, s. 110
8	Bobolice	–	Bobolice	Brak informacji	G2	KPCW	Siuchniński 1972, mapa II, poz. 23
9	Boboln	–	Kołbaskowo	Brak informacji	G2	KPCW	Siuchniński 1972, mapa II, poz. 127
10	Bobrowice	–	Sławno	Brak informacji	G2	Faza I KPCW	Siuchniński, 1972, mapa II, poz. 17; Ilkiewicz, 2005, s. 110
11	Bobrowiec	5	Smętowo Graniczne	Brak informacji	A	KPCW	Felczak 2007, s. 507 (wzmianka)
12	Boryszewo	–	Dartłowo	Brak informacji	G2	KPCW (etap brzesko-kujawski)	Siuchniński 1972, mapa II, poz. 18; Ilkiewicz 2005, s.110
13	Boryszewo	–	Dartłowo	Brak informacji	G1	KPCW (etap brzesko-kujawski)	Siuchniński 1972, mapa II, poz. 18; Ilkiewicz 2005, s. 110
14	Bralęcın	–	Dolice	Brak informacji	G2	KPCW	Siuchniński 1972, mapa II, poz. 86
15	Brody Pomorskie	2	Gniew	W rozszerzeniu doliny rzecznej	C	Faza Ia KPCW	Felczak 2007, s. 501–515
16	Brzesko	–	Pyrzyce	Brak informacji	G2	KPCW	Siuchniński 1972, mapa II, poz. 87
17	Buszkowo	–	Koronowo	Brak informacji	G2	KPCW	Smoczyńska 1953, s. 6
18	Buszewo	33	Koronowo	Na stoku niewielkiej dziury	H	Faza IIb lub KPCW	e-Archeo ID:460025

1	2	3	4	5	6	7	8
19	Buszkowo	35	Koronowo	Na krawędzi małej doliny	H	Faza IIb lub III KPCW	e-Archeo ID: 460029
20	Bydgoszcz	216	Bydgoszcz	Terasa wyższa doliny	H	Faza IIb lub III KPCW	e-Archeo ID: 450555
21	Choszczno	15	Choszczno	Brak informacji	G2	Faza I KPCW	e-Archeo ID: 434342
22	Cieszyn	-	Biesiekierz	Brak informacji	G2	KPCW (etap brzesko-kujawski)	Ilkiewicz 2005, s. 110
23	Cychry	-	Dębno	Brak informacji	G2	KPCW	Siuchniński 1972, mapa II, poz. 81
24	Czarnowo	10	Kozielce	1 km na zachód od brzegu jeziora	A	KPCW (grupa górowska)	Siuchniński 1972, s. 37-38; Prus 1977, s. 59
25	Dąbie	-	Płoty	Brak informacji	G2	KPCW	Siuchniński 1972, mapa II, poz. 40
26	Dąbki	9	Dartowo	Współcześnie 800 m od jeziora Bukowo i 1500 m od brzegu Morza Bałtyckiego, stanowisko leży w okrągłym zagłębieniu (do 10 m) ze stokami o pochyleniu od 2 do 7 stopni, kotlinka położona jest między dwoma wzniesieniami, a jej dno pokrywają bagna i torfy	B	Ertebølle, widoczne wpływy KPCW	Ilkiewicz 1989, s. 17-55; Ilkiewicz 1997, s. 50-65; Czerniak, Kabaciński 1997, s. 70-79
27	Dąbki	-	Dartowo	Brak informacji	G2	KPCW (etap brzesko-kujawski)	Ilkiewicz 2005, s. 110
28	Dęby-Kaczynos	-	Stare Pole	Brak informacji	A/B	Narwa i faza I-II KPCW	Czerniak 2008, s. 76 (wzmianka); materiały w opracowaniu
29	Dobropole	-	Wolin	Brak informacji	G2	KPCW	Siuchniński 1972, mapa II, poz. 160
30	Drzeńsko	-	Malechowo	Brak informacji	G2	Faza I KPCW	Siuchniński 1972, mapa II, poz. 19; Ilkiewicz 2005, s. 111
31	Drzycim	35	Drzycim	Stok małej doliny	H	Faza IIb lub III KPCW	e-Archeo ID: 450803
32	Dudka	1	Wydminy	W obrębie torfowiska; w epoce kamienia wyspa na płytkim (2,5-4,0 m głębokości) jeziorze, w odległości 0,5 km od ówczesnej linii brzegu	B	Zedmar	Gumiński, Fiedorczuk 1988; Gumiński 1999, s. 31-74
33	Dziembowo	-	Kaczory	Brak informacji	G2	KPCW	Smoczyńska 1953, s. 10

34	Gacki	2	Drzycim	Stok malej doliny	H	Faza IIb lub III KPCW	e-Archeo ID: 450884
35	Gądecz	4	Dobrecz	Brak informacji	G2	KPCW	e-Archeo ID: 446683
36	Gądecz	6	Dobrecz	Brak informacji	G2	KPCW	e-Archeo ID: 446691
37	Goleniów	-	Goleniów	Brak informacji	G2	KPCW	Siuchmiński 1972, mapa II, poz. 152
38	Gostyń	1	Świerzno	Terasa nadzalewowa doliny rzecznej	G2	Faza I KPCW	e-Archeo ID: 402226
39	Górecko	-	Zwierzyn	Brak informacji	A	Faza I KPCW	Smoczyńska 1953, s. 15
40	Górecko	-	Zwierzyn	Brak informacji	G2	Faza I KPCW	Smoczyńska 1953, s. 15
41	Górnica	-	Trzcianka	Brak informacji	G2	Faza I KPCW	Smoczyńska 1953, s., 15
42	Grabionna	25	Miasteczko Krajeńskie	3,5 km na północ od krawędzi Pradoliny Toruńsko-Eberswaldzkiej, w obrębie dennomorenowych pofalowań, w bezpośrednim sąsiedztwie niewielkie wydmyne wyniesienia, dwie łagodne i płytkie doliny oraz trzy oczka polodowcowe	A	Faza IIIc KPCW	Rączkowski, Weber 1985, s. 141-186
43	Graniczna	-	Chojna	Brak informacji	G2	KPCW	Siuchmiński 1972, mapa II, poz. 84
44	Gródek	3	Drzycim	Krawędź wysoczyzny	H	Faza IIb lub III KPCW	e-Archeo ID: 450890
45	Gródek	5	Drzycim	Krawędź malej doliny	H	Faza IIb lub III KPCW	e-Archeo ID: 450892
46	Gródek	6	Drzycim	Krawędź malej doliny	A	Faza IIb lub III KPCW	e-Archeo ID: 450893
47	Gródek	22	Drzycim	Krawędź malej doliny	A	Faza IIb lub III KPCW	e-Archeo ID: 450907
48	Gruszewo	-	Białogard	Brak informacji	G1	KPCW (etap brzesko-kujawski)	Krzyszowski 1981, s. 88, poz. 87, tabl. 16;2; Ilkiewicz 2005, s. 111
49	Gryfice	-	Gryfice	Brak informacji	G2	KPCW	Siuchmiński 1972, mapa II, poz. 41
50	Jarzębowo	-	Wolin	Brak informacji	G2	KPCW	Siuchmiński 1972, mapa II, poz. 167
51	Jasienica	-	Police	Brak informacji	G2	KPCW	Siuchmiński 1972, mapa II, poz. 128

1	2	3	4	5	6	7	8
52	Juszkowo-Rusocin	28	Pruszcz Gdański	Na zbroczu i krawędzi doliny rzeki Kłodawy oraz w części na przyległym wzniesieniu	E	Stanowisko wielokulturowe, w tym KPCW	Bednarczyk 2003, s.191–199; Przybył 2011, s. 129–131
53	Kamienny Jaz	–	Chojna	Brak informacji	G2	KPCW	Siuchniński 1972, mapa II, poz. 120
54	Karsko	2	Przelevice	Wzniesienie na północnym brzegu jeziora	C	Faza I KPCW / KCWK	Siuchniński 1972, s. 31–33; Prus 1977, s. 62
55	Klonówka	47	Starogard Gdański	Brak informacji	G2	KPCW	Felczak 2005, s. 105 (wzmianka);
56	Kluczewo	–	Stargard Szczeciński	Brak informacji	G2	KPCW	Siuchniński 1972, mapa II, poz. 58
57	Kołbacz	61	Stare Czarnowo	Prawie na kulminacji niewysokiego wzniesienia na zachodnim stoku ciągu niewielkich wzgórz, na podłożu gliny morenowej, rozległy widok na dolinę rzeki Płoni	A	Faza I KPCW	Kamiński, Słowiński, Uciechowska-Cawron 2009
58	Kołobrzeg	–	Kołobrzeg	Brak informacji	G1	KPCW (etap brzesko-kujawski)	Siuchniński 1972, mapa II, poz. 31; Krzyszowski 1981, s. 106, poz. 110, ryc. 22.1; Ilkiewicz 2005, s. 111
59	Kołobrzeg	–	Kołobrzeg	Brak informacji	G2	KPCW	Siuchniński 1972, mapa II, poz. 31
60	Kommno	–	Smoldzino	Brak informacji	G2	Faza I KPCW	Siuchniński 1972, mapa II, poz. 2; Ilkiewicz 2005, s. 111
61	Kopań	31	Darłowo	Okolo 100 m na zachód od przemyku łączącego jezioro Kopań z Morzem Bałtyckim	G1	Faza I KPCW	Ilkiewicz 2001, s. 155–161, 2001; Ilkiewicz 2005, s. 112
62	Kosin	6	Przelevice	3 km na południe od wsi, strefa poza doliną na obszarze falistym	A	KPCW/KPL	Prus 1977, s. 62
63	Kotomierz	29	Dobrcz	Krawędź malej doliny	H	Faza IIb lub III KPCW	e-Archeo ID: 463682
64	Kozielice	–	Kozielice	Brak informacji	G2	KPCW	Siuchniński 1972, mapa II, poz. 93
65	Krepsko	–	Goleniów	Brak informacji	G2	KPCW	Siuchniński 1972, mapa II, poz. 153
66	Kunowo	4	Kobyłanka	Stok malej doliny	A	Faza IIb lub III KPCW	e-Archeo ID: 430167
67	Laski	–	Kamień Pomorski	Brak informacji	G2	KPCW	Siuchniński 1972, mapa II, poz. 163
68	Linie	–	Bielice	Brak informacji	G2	KPCW	Siuchniński 1972, mapa II, poz. 95

69	Lubanowo	-	Banie	Brak informacji	G2	KPCW	Siuchniński 1972, mapa II, poz. 122
70	Lubnica	-	Okonek	Brak informacji	G2	KPCW	Siuchniński 1972, mapa II, poz. 25
71	Machowinko	-	Ustka	Brak informacji	G1	Faza I KPCW	Siuchniński 1972, mapa II, poz. 3; Ilkiewicz 2005, s. 112
72	Machowino	-	Ustka	Brak informacji	G1	Faza I KPCW	Ilkiewicz 2005, s. 112
73	Marzęcin	-	Lubiszyn	Na sandrach	A	Faza I KPCW	Smoczyńska 1953, s. 28
74	Mechowo Pyrzyckie	-	Pyrzyce	Brak informacji	G2	KPCW	Siuchniński 1972, mapa II, poz. 98
75	Miedwiecko	-	Kobylanka	Brak informacji	G2	KPCW	Siuchniński 1972, mapa II, poz. 63
76	Mielno Pyrzyckie	-	Kozielce	Brak informacji	G2	KPCW	Siuchniński 1972, mapa II, poz. 99
77	Mierzyn	4	Dobra Szczecińska	1,8 km na południowy zachód od zabudowań wsi Mierzyn, na krawędzi małej doliny	B	Kultura ceramiki grzebykowo-dolkowej	Gardawski 1958, s. 290–292, ryc. 1a-e, 2a-c
78	Mierzyn	6	Dobra Szczecińska	1,5 km na północny zachód od środka wsi Mierzyn, w strefie poza dolinami na obszarze falistym	C	KPCW, KAK, KCSz	Siuchniński 1983, tabl. XVI
79	Mieszkowice	-	Mieszkowice	Brak informacji	G2	KPCW	Siuchniński 1972, mapa II, poz. 85
80	Moracz	-	Przybiernów	Brak informacji	G2	KPCW	Siuchniński 1972, mapa II, poz. 156
81	Morzczyn	-	Kobylanka	Brak informacji	G2	KPCW	Siuchniński 1972, mapa II, poz. 64
82	Moskorzyn	-	Dolice	Brak informacji	G2	KPCW	Siuchniński 1972, mapa II, poz. 100
83	Nętno	-	Drawsko Pomorskie	Brak informacji	G2	KPCW	Siuchniński 1972, mapa II, poz. 37
84	Niedarzyno	-	Borzytuchom	Brak informacji	G2	KPCW	Siuchniński 1972, mapa II, poz. 14
85	Niemnica	-	Malechowo	Brak informacji	G2	KPCW (etap brzesko-kujawski)	Siuchniński 1972, mapa II, poz. 20; Ilkiewicz 2005, s. 112
86	Nowe Chrapowo	-	Bielice	Brak informacji	G2	KPCW	Siuchniński 1972, mapa II, poz. 102
87	Nowy Dwór	13	Pelplin	Na kulminacji wału morenowego, znajdującego się w pobliżu Węgiernicy, dopływu Wierzycy	A	Faza II i III KPCW	Rybicka, Rzepecki 2001, 7–12
88	Ognica	-	Dobrzany	Brak informacji	G2	KPCW	Siuchniński 1972, mapa II, poz. 65
89	Osteki Słupskie	-	Ustka	Brak informacji	G1	KPCW (etap brzesko-kujawski)	Siuchniński 1972, mapa II, poz. 1 (jako Gąbino); Ilkiewicz 2005, s. 112

1	2	3	4	5	6	7	8
90	Oslonino	-	Puck	Brak informacji	A	KPCW	Grygiel 2008, s. 1950 (wzmianka); materiały w opracowaniu D. Król
91	Ostroróg	-	Czaplinek	Brak informacji	G2	KPCW	Siuchniński 1972, mapa II, poz. 26
92	Pęplino	-	Ustka	Brak informacji	G2	KPCW	Siuchniński 1972, mapa II, poz. 5
93	Piła	-	Piła	Brak informacji	G2	Faza I KPCW	Smoczyńska 1953, s. 32
94	Płochocin	27	Warlubie	Usytuowane jest w obrębie równiny morenowej falistej, zbudowanej z gliny zwałowej	A/F	Faza I KPCW, też KAK, KPL, KCSz	e-Archeo ID: 385970
95	Płońsko	-	Przelewice	Brak informacji	G2	KPCW	Siuchniński 1972, mapa II, poz. 103
96	Pogonice	4	Potęgowo		H	Faza I lub IIa KPCW	Wierzbicki 2009, s. 13-22
97	Pyrzyce	1	Pyrzyce	Krawędź małej doliny	C	Faza I KPCW	Siuchniński 1972, s. 31, mapa I poz. 111
98	Pyrzyce	3	Pyrzyce	2 km na południowy zachód od miasta, na wzgórzu po obu stronach toru kolejowego	A	Faza II KPCW	Wiślański 1971, s. 87; Siuchniński 1972, s. 35; Prus 1977, s. 65-66
99	Pyrzyce	-	Pyrzyce	Brak informacji	G2	KPCW	Siuchniński 1972, mapa II, poz. 105
100	Rarwino	-	Kamień Pomorski	Brak informacji	G2	KPCW	Siuchniński 1972, mapa II, poz. 164
101	Redfo	-	Osina	Brak informacji	G2	KPCW	Siuchniński 1972, mapa II, poz. 50
102	Rekowo	-	Wolin	Brak informacji	G2	Faza I KPCW	e-Archeo ID: 394311
103	Rogowo	-	Stargard Szczeciński	Brak informacji	G2	KPCW	Siuchniński 1972, mapa II, poz. 66
104	Rosówko	-	Kolbaskowo	Brak informacji	G2	KPCW	Siuchniński 1972, mapa II, poz. 134
105	Rożental	1	Pelplin	Krawędź małej doliny	A	KPCW	Felczak 2005, s. 99-122 (wzmianka); e-Archeo ID: 342162
106	Równina Dolna	III	Korsze	Na terenie nadzalewowej i wyższych terasach doliny rzeki Gubry	A	Faza I i II KPCW	Rybicka 2007, s. 95-107
107	Runowo	-	Potęgowo	Brak informacji	G2	KPCW	Siuchniński 1972, mapa II, poz. 6
108	Ryszewko	2	Pyrzyce	Stok małej doliny	H	KPCW	Prus 1977, s. 66
109	Rzepnowo	-	Pyrzyce	Brak informacji	G2	KPCW	Siuchniński 1972, mapa II, poz. 106
110	Samostrzel	-	Sadki	Brak informacji	H	Faza I/IIa KPCW	Rączkowski 1987, s. 90

111	Siecie	-	Smoldzino	Brak informacji	G2	KPCW (etap brzesko-kujawski)	Ilkiewicz 2005, s. 113
112	Sielsko	-	Węgorzyno	Brak informacji	G2	KPCW	Siuchniński 1972, mapa II, poz. 46
113	Siemno	38	Dobrcz	Stok małej doliny	H	Faza IIb lub III KPCW	e-Archeo ID: 463960
114	Sierakowo Sławieńskie	-	Sianów	Brak informacji	G2	Faza I KPCW	Ilkiewicz 2005, s. 113
115	Skalin	1	Stargard Szczeciński	Stok małej doliny	B	KPL	Siuchniński 1969, s. 93
116	Skórzewo	-	Człuchów	Brak informacji	G2	KPCW	Siuchniński 1972, mapa II, poz. 22
117	Sławno	-	Sławno	Brak informacji	G2	Faza I KPCW	Ilkiewicz 2005, s. 113
118	Słonowice	-	Brzeźno	Brak informacji	G2	KPCW	Siuchniński 1972, mapa II, poz. 34
119	Słupsk	-	Słupsk	Brak informacji	G2	KPCW	Siuchniński 1972, mapa II, poz. 7
120	Smardzewo	-	Sławno	Brak informacji	G2	KPCW (etap brzesko-kujawski)	Ilkiewicz 2005, s. 113
121	Stawnica	2	Złotów	Na stoku małej doliny	C	Faza Ib KPCW	Siuchniński 1972, s. 40; Rączkowski 1987, s. 91
122	Stowięcino	-	Główczyce	Brak informacji	G1	Faza I KPCW	Siuchniński 1972, mapa II, poz. 8; Ilkiewicz 2005, s. 113
123	Strzezona	6	Debrzno	Terasa nadzalewowa dużej doliny	E	Faza IIb lub III KPCW	e-Archeo ID: 222177
124	Strzyżno	-	Stargard Szczeciński	Brak informacji	G2	KPCW	Siuchniński 1972, mapa II, poz. 68
125	Suchanówko	-	Suchań	Brak informacji	G2	KPCW	Siuchniński 1972, mapa II, poz. 69
126	Sycewice	-	Kobylnica	Brak informacji	G1	Faza I KPCW	Ilkiewicz 2005, s. 113
127	Szczecin-Dąbie	-	Szczecin	Brak informacji	G2	KPCW	Siuchniński 1972, mapa II, poz. 141
128	Szczecin-Drzetowo	-	Szczecin	Brak informacji	G2	KPCW	Siuchniński 1972, mapa II, poz. 142
129	Szczecin-Klęskowo	-	Szczecin	Brak informacji	G2	KPCW	Siuchniński 1972, mapa II, poz. 146
130	Szczecin-Podjuchy	-	Szczecin	Brak informacji	G2	KPCW	Siuchniński 1972, mapa II, poz. 149
131	Szczecin-Stare Miasto	-	Szczecin	Brak informacji	G2	KPCW	Siuchniński 1972, mapa II, poz. 151

1	2	3	4	5	6	7	8
132	Szczepanki	8	Wydmyny	w obrębie torfowiska (Łąki Ślaświńskie), w epoce kamienia wyspa na płytkim jeziorze	B	Kultura Zedmar	Gumniński, 2003, s. 53–104
133	Świecichowo	–	Damnica	Brak informacji	G2	Faza I KPCW	Siuchniński 1972, mapa II, poz. 9; Ilkiewicz 2005, s.113
134	Topolno	29	Pruszcz	Stok małej doliny	A	Faza IIb lub III KPCW, też KAK	e-Archeo ID: 464544
135	Topolno	39	Pruszcz	Stok małej doliny	H	Faza IIb lub III KPCW	e-Archeo ID: 464553
136	Trzebiatów	–	Trzebiatów	Brak informacji	G2	KPCW	Siuchniński 1972, mapa II, poz. 43
137	Tuchomko	–	Tuchomie	Brak informacji	G2	KPCW	Siuchniński 1972, mapa II, poz. 16
138	Unieście	–	Mielno	Brak informacji	G2	Faza I KPCW	Siuchniński 1972, mapa II, poz. 24; Krzyszowski 1981, s. 230, ryc. 41:1; Ilkiewicz 2005, s. 113
139	Warblewo	–	Kamień Pomorski	Brak informacji	G2	KPCW	Siuchniński 1972, mapa II, poz. 166
140	Wełtyń	–	Gryfino	Brak informacji	G2	KPCW	Siuchniński 1972, mapa II, poz. 124
141	Wery	29	Drzycim	Stok małej doliny	D	Faza IIb lub III KPCW	e-Archeo ID: 450747
142	Wielanowo	–	Grzmiąca	Brak informacji	G2	Faza I KPCW	Ilkiewicz 2005, s. 113
143	Wieliszewo	–	Potęgowo	Brak informacji	G1	Faza I KPCW	Siuchniński 1972, mapa II, poz. 10; Ilkiewicz 2005, s.114
144	Winniki	–	Węgorzyno	Brak informacji	G2	KPCW	Siuchniński 1972, mapa II, poz. 47
145	Włodarka	–	Trzebiatów	Brak informacji	G2	KPCW	Siuchniński 1972, mapa II, poz. 44
146	Wojcieszyn	–	Nowogard	Brak informacji	G2	KPCW	Siuchniński 1972, mapa II, poz. 51
147	Wolsk/Wolsko	–	Miasteczko Krajeńskie	W obrębie pradoliny Noteci	A	Faza I KPCW	Grygiel 2008, s. 1951 (wzmianka), w opracowaniu J. Roli
148	Wotczkowo	–	Dobra Szczecińska	Brak informacji	G2	KPCW	Siuchniński 1972, mapa II, poz. 138
149	Zajączkowo	–	Połczyn-Zdrój	Brak informacji	G2	KPCW	Siuchniński 1972, mapa II, poz. 35
150	Zamęcin	–	Choszczno	Brak informacji	G2	KPCW	Siuchniński 1972, mapa II, poz. 75

151	Żalęcino	-	Dolice	Brak informacji	G2	KPCW	Siuchniński 1972, mapa II, poz. 115
152	Żalęcino	2	Dolice	Brak informacji	G2	KPCW	Siuchniński 1972, mapa II, poz. 114
153	Zarnówko	-	Stepnica	Brak informacji	G2	KPCW	Siuchniński 1972, mapa II, poz. 158
154	Żółtew	-	Police	Brak informacji	G2	KPCW	Siuchniński 1972, mapa II, poz. 139
155	Żuków	-	Przelevice	Brak informacji	G2/H	KPCW	Siuchniński 1972, mapa II, poz. 41