

ALINA BARCZYK
UNIwersytet Łódzki

„AKACYJA BIAŁA Z ŁAZIENEK (...),
THUJA OCCIDENTALIS Z KRÓLIKARNI”.

**ZAŁOŻENIE PAŁACOWO-OGRODOWE W DĘBLINIE
W DRUGIEJ POŁOWIE XVIII STULECIA**

Bogata podstawa źródłowa dotycząca rezydencji Mniszców w Dęblinie pozostawała dotychczas poza zainteresowaniem badaczy architektury¹. Opracowań nie doczekały się zarówno dzieje pałacu, wyposażenie, jak i całościowa kompozycja przestrzenna. Monumentalna skala założenia obejmującego główną siedzibę, ogród i oficyny – przekształconego w końcu XVIII wieku – stała się wyrazem ambicji właściciela i odzwierciedleniem tendencji ogólnoeuropejskich.

Na lata 90. XIV stulecia datowane są pierwsze wzmianki na temat wsi Dęblin. W późniejszym okresie właścicielami dóbr byli między

¹ Rekonstrukcję form architektonicznych pałacu i oficyn oraz kompozycji ogrodowej warunkują rysunki z dawnego archiwum wiśniowieckiego – wśród nich projekt realizacyjny przebudowy, wykonany przez Jakuba Kubickiego w latach 80. XVIII wieku: Muzeum Narodowe w Warszawie (dalej MNW), Rys. Pol., sygn. 15407. Historia kolekcji została przedstawiona w artykułach: P. Kibort, „*Aprobaie te plante...*” *Wiśniowiec i Gródek Podolski Urszuli z Zamoyskich Mniszchowej – rysunki architektoniczne w zbiorach MN w Warszawie*, [w:] *Dziedzictwo i pamięć Kresów Wschodnich Rzeczypospolitej*, red. A. Stawarz, Warszawa 2009, s. 57–63; P. Kibort, *Architektura klasycystyczna w dawnych zbiorach Mniszców z Wiśniowca – odrysy architektury francuskiej i nowe projekty z końca XVIII i początku XIX wieku*, [w:] *Francusko-polskie relacje artystyczne w epoce nowożytnej*, red. A. Pieńkos, A. Rosales-Rodriguez, Warszawa 2010, s. 261–267; P. Kibort, *Ogrody w majątkach Mniszców w końcu XVIII i na początku XIX wieku: Dęblin, Tatary, Gródek Podolski, Wiśniowiec Nowy*, [w:] *Парки Діонісія Міклера. Матеріали міжнародної науково – практичної конференції присвяченої 250-ї річниці з дня народження видатного ландшафтного дизайнера, а також формуванню та розвитку садово – паркового мистецтва на землях Східної Європи*, Збараж —Вишневець —Кременець 2012, s. 65–76. Cennym źródłem wiedzy o programie funkcjonalnym i wyposażeniu wnętrz jest inwentarz z 1807 roku: Archiwum Główne Akt Dawnych w Warszawie (dalej: AGAD), Archiwum Radziwiłłowskie (dalej: AR), *Dęblińskiego pałacu inwentarz, 1807*, Dz. XXV, sygn. 4717.

innymi przedstawiciele rodów Tarłów, Mniszchów oraz Lubomirskich². Szczególnie ważnym momentem w dziejach Dęblińskich było ponowne przejście przez Mniszchów w 1726 roku – w efekcie zakupu majątku przez kasztelana krakowskiego Józefa Wandalina³. Magnat był właścicielem między innymi rodowej siedziby w Laszkach Murowanych oraz pałaców w Jaworowie, Dukli i Warszawie. O splendorze poszczególnych rezydencji świadczą inwentarze oraz przekazy ikonograficzne⁴. Program funkcjonalno-ideowy wnętrz był wzbogacany i modyfikowany przez dwa kolejne pokolenia.

Po śmierci wojewody krakowskiego w 1747 roku pałac dębliński odziedziczyli kolejno syn Jan Karol oraz wnuk Michał Jerzy Wandalin Mniszech⁵. Wątek związany z projektami przekształceń dokonanych w ostatnich dekadach XVIII stulecia należy analizować w kontekście poglądów estetycznych, lecz i samej charakterystyki postaci właściciela. Michał Jerzy Wandalin Mniszech należał do elity intelektualnej o ideałach oświeceniowych, odznaczając się wiedzą z zakresu kultury europejskiej, zaangażowaniem w prace Komisji Edukacji Naukowej oraz aktywnością w tworzeniu między innymi koncepcji *Musaeum Polonicum*⁶. Przynależność do najbliższego otoczenia Stanisława

² Confer: Biblioteka Książąt Czartoryskich w Krakowie (dalej: BCz), rkps 5884, nr 24021; A. Słaby, *Rządzicha oleszycka. Dwór Elżbiety z Lubomirskich Sieniawskiej jako przykład patronatu kobiecego w czasach saskich*, Kraków 2014, s. 154; A. Król, *Dęblin*, „Przegląd Lotniczy” 1937, nr 10, s. 1361.

³ *Ibidem*, s. 1362.

⁴ Powszechnie znanym materiałem źródłowym, obrazującym skalę obiektów i splendor wystroju siedzib, jest „Inwentarz zamku laszeckiego” z 1748 roku, sporządzony *post fata* marszałka wielkiego koronnego: Zakład Narodowy im. Ossolińskich we Wrocławiu (dalej: ZNiO), sygn. DE-4955. Dokument z celowym pominięciem części tytułów książek, które znajdowały się w tamtejszej bibliotece, został opublikowany przez Mieczysława Gębarowicza (M. Gębarowicz, *Materiały źródłowe do dziejów kultury i sztuki XVI-XVIII w.*, Wrocław 1973, s. 28–93).

⁵ Confer: ZNiO, sygn. DE-2568; DE-2569; A. Król, *op. cit.*, 1363–1364; P. Jaworski, *Budynek kuchni w Warszawskiej Królikarni w formie grobowca Cecylii Metelli: polska kariera antycznego pierwowzoru*, „Studia i Materiały Archeologiczne” 2000, nr 10, s. 45; A. Żółkoś, *Mecenas kulturalny Jerzego Augusta Wandalina Mniszcha w Dukli*, Krosno 2011, s. 73, przyp. 181.

⁶ Do godnych przywołania przedsięwzięć należały inicjatywa powstania polskich podręczników architektury (M. Bratuń, *Królestwo Sardynii i Turyn w relacjach podróżniczych Michała Jerzego Wandalina Mniszcha z roku 1767*, „Italica Vratislaviensia” 2014, z. 5, s. 303) oraz opracowanie projektu funkcjonowania szkolnictwa artystycznego, zapewniającego możliwość zdobycia wykształcenia – a zarazem

Augusta Poniatowskiego skutkowałą znajomościami z najważniejszymi artystami, którzy związani byli z dworem królewskim⁷. Magnat pełnił również rolę doradcy w sprawach artystycznych, pośrednicząc między innymi w zamawianiu dzieł dla monarchy⁸.

Okolo 1780 roku nastąpiła przebudowa pałacu w Dęblinie. Formy utrzymane w charakterze saskiego rokoka, wprowadzone w czasach Józefa Wandalina Mniszcha, zastąpiono rozwiązaniami klasycyzującymi⁹. Główna część prac została wykonana do powrotu marszałka z Petersburga w 1782 roku¹⁰. Zachowano wcześniejszy obrys murów z elewacją o siedemnastu osiach, z których trzy centralne – pierwotnie tworzące ryzalit – zaakcentowano portykiem kolumnowy, zwieńczonym trójkątnym frontonem. Wybór stylistyki stanowił zarówno odzwierciedlenie tendencji ogólnoeuropejskich, jak i wynik przekonań estetycznych zleceńodawcy. Na przywołanie zasługują opinie zawarte w diariuszu spisany podczas pobytu we Florencji w maju 1767 roku¹¹. Stolica Toskanii została scharakteryzowana słowami:

Nie ma takiego miasta w Italii, gdzie architektura zachowała tyle w prostocie, szlachetności i w solidności jak we Florencji (...). W tej stolicy, mającej zawsze dobrych architektów, narodził się porządek tokański, najprostszy z czterech porządków. Większość budynków florenckich jest tego porządku. Zachowana jest zawsze prostota ornamentów i można zaobserwować,

źródła utrzymania – przez niezamożną szlachtę (Confer: E. Miszczak, *Mecenat artystyczny Michała Jerzego Mniszcha, Marszałka Wielkiego Koronnego*, praca magisterska napisana pod kierunkiem prof. dra hab. W. Tomkiewicza w Instytucie Historii Sztuki UW, 1963, s.n.).

⁷ *Ibidem*; T. de Rosset, *Obrazy z Wiśniowca w kolekcji Andrzeja Mniszcha*, „Acta Universitatis Nicolai Copernici. Nauki Humanistyczno-Społeczne. Zabytkoznawstwo i Konserwatorstwo” 1994, t. 25, s. 144–145, 151; B. Król-Kaczorowska, „*Specyfikacja malowania*” *Jana Bogumiła Płerscha dla Stanisława Augusta*, „Biuletyn Historii Sztuki” 1967, t. 29, nr 4, s. 558.

⁸ M. Bratuń, *op. cit.*, s. 303.

⁹ Próbę rekonstrukcji wyglądu elewacji z początku XVIII wieku w oparciu o wyniki badań architektonicznych prezentuje rysunek A. Króla, przechowywany w zbiorach Instytutu Sztuki PAN (IS PAN, Dęblin – pow. Ryki, ryc. 79).

¹⁰ E. Miszczak, *op. cit.*, s.n.

¹¹ M. Bratuń, *op. cit.*, s. 304, przyp. 7.

że tutaj gust w architekturze nie jest tak zepsuty jak w innych miastach Italii¹².

Powyższe słowa zostały przez badaczy przypisane samemu Michałowi Jerzemu¹³, jakkolwiek w *Observations sur les villas et les états d'Italie* w zasobach archiwalnych zostały utożsamione z pismami Józefa Jana Tadeusza Mniszcha – współuczestnika *Grand Tour*¹⁴. Kwestia autorstwa pozostaje jednak drugorzędna wobec treści przekazu, oddającego charakter podróży obu braci i dokumentującego ich zainteresowania. Wśród erudycyjnych opisów architektury zawarte zostały informacje o założeniach pałacowych. Ocenie poddana została nie tylko estetyka budowli, lecz także ich funkcjonalność. Układ i wystrój wnętrz miały być adekwatne do rangi obiektu i celów reprezentacyjnych. Przykład sposobu myślenia o rezydencjach stanowi deskrypcja jednego z najsłynniejszych zabytków miasta:

[Palazzo Pitti] jest architektury za bardzo opornej i zbyt płaskiej z zewnątrz, ale od strony dziedzińca prezentuje się wszystko razem bardzo dostojnie i wielkiego gustu (...). Schody są dobrych proporcji, jedna wada tego pałacu, że nie ma wielkiej sali proporcjonalnie do przeznaczenia tego gmachu¹⁵.

Magnat poświęcał uwagę zbiorom muzealnym. Do podziwianych malowideł należały przechowywane w galerii Uffizi polonica, wśród nich portrety Zygmunta Augusta i Jana III Sobieskiego, Michała Wiśniowieckiego, Jana Zamoyskiego oraz Stanisława Jabłonowskiego¹⁶. Należy jednak podkreślić, że wizerunki rodaków znajdowały się

¹² Deskrypcja została na marginesie oznaczona hasłem „Florence architecture” (Confer: ZNiO, sygn. DE-1827, s. 256). Cytat w przekładzie z języka francuskiego wg: M. Wrześniak, *Florencja – muzeum. Miasto i jego sztuka w oczach polskich podróżników*, Kraków 2013, s. 103.

¹³ Confer: *Ibidem*, s. 99–114.

¹⁴ Confer: ZNiO, sygn. DE-1827, s. 1; M. Bratuń, *op. cit.*, s. 304, przyp. 7; M. Bratuń, „Ten wykwinny, wykształcony Europejczyk”: *zagraniczne studia i podróże edukacyjne Michała Jerzego Wandalina Mniszcha w latach 1762–1768*, Opole 2002, s. 191.

¹⁵ ZNiO, sygn. DE-1827, s. 269 (Cytat w przekładzie: M. Wrześniak, *op. cit.*, s. 107).

¹⁶ Confer: ZNiO, sygn. DE-1827, s. 283.

w kręgu zainteresowań licznych przedstawicieli elit władzy, odwiedzających północne Włochy¹⁷.

W latach 80. XVIII wieku powstało kilka wersji przebudowy rezydencji Michała Jerzego Wandalina Mniszcha w Dęblinie. Rysunki pochodzące z dawnego archiwum rodowego z Wiśniowca prezentują propozycje przekształceń elewacji i dyspozycji wnętrz – w tym niezrealizowany plan adaptacji północnego ryzalitu w obrębie pierwszego piętra na potrzeby biblioteki¹⁸. Zachowały się również projekty związane z kształtowaniem otaczającego krajobrazu, obejmującego wielkoskalowe założenie ogrodowe z oficynami, stawem i połączonym z nim kanałem – „perspektywą do Wieprza” – usytuowanym na osi pałacu¹⁹. Koncepcje przestrzenne różnią się między innymi przebiegiem sieci wodnych i formami parterów. Do najbardziej precyzyjnych należy projekt Jana Chrystiana Schucha z ok. 1780 roku, opatrzony legendą pozwalającą na identyfikację poszczególnych elementów kompozycji. W bezpośrednim sąsiedztwie głównej siedziby zachowano układ regularny, wywodzący się najprawdopodobniej z okresu przynależności dóbr do Józefa Wandalina Mniszcha. W sieć zgeometryzowanych kwater i alejek wpisano między innymi dom ogrodnika, flankowany przez szklarnię i figarnię oraz – po przeciwległej, zachodniej stronie pałacu – pomarańczarnię i altanę chińską²⁰. Dalszy obszar mapy uwiadczenia wpływy rozwiązań krajobrazowych. Na planie oznaczone zostały „groty” oraz „altany na dzikiej promenadzie”, wpisane z układ krętych ścieżek, przenikających się z nieregularnym biegiem kanałów wodnych. Silnym akcentem pozostaje urozmaicenie linii brzegowej „sadzawki” – zabieg często stosowany przez Schucha. Architekt i ogrodnik pochodzenia niemieckiego od 1781 roku pełnił funkcję intendenta ogrodów królewskich, wykonując zlecenia dla przedstawicieli polskich elit władzy – wśród nich dla Mniszchów²¹. Prace w Dęblinie konty-

¹⁷ Wrześniak, *op. cit.*, s. 107.

¹⁸ *Confer*: MNW, Rys. Pol., sygn. 15647.

¹⁹ *Confer*: MNW, Rys. Pol., sygn. 15821, 15651–15652.

²⁰ *Confer*: MNW, Rys. Pol., sygn. 15821.

²¹ Schuch był również odpowiedzialny za prace wykonywane dla Lubomirskich na Mokotowie (B. Majewska-Maszkowska, *Mecenat artystyczny Izabelli z Czartoryskich Lubomirskiej (1736–1816)*, Wrocław 1976, s. 169, 260–261; A. Szendi, *Łazienki Królewskie w twórczości Zygmunta Vogla*, „Architectus” 2014, nr 3, s. 23–28, przyp. 17).

nuowano w kolejnej dekadzie. Około 1790 roku zatrudniony został Dionizy Mac Clair, znany pod nazwiskiem Mikler²². Jako Irlandczyk sprowadzony przez Czartoryskich, czynny na dworze Stanisława Augusta Poniatowskiego, zasłynął dzięki ogrodom zrealizowanym na terenach Wołynia i Podola – w tym dzięki kompozycjom krajobrazowym w Dubnie i Porycku²³.

Efekty prac datowanych na dwie ostatnie dekady XVIII stulecia zostały uwiecznione na akwareli Zygmunta Vogla z 1796 roku. Anna Szendi w oparciu o analizę dzieł artysty dowiodła dokumentacyjnej wierności przedstawień, na podstawie których możliwa jest rekonstrukcja ówczesnego wyglądu ogrodów wraz z identyfikacją gatunków flory²⁴. Drobne odstępstwa dotyczyły proporcji budowli²⁵. Powyższe cechy można odnieść do widoku założenia w Dęblinie – wiarygodność potwierdza zestawienie malowidła ze współczesną topografią parku, który z wyłączeniem kaplicy na wyspie zachował osiemnastowieczny układ przestrzenny²⁶. W „Zbiorze roślin w ogrodzie dęblińskim znajdujących się” z 13 kwietnia 1790 roku wyszczególniono ponad pięćdziesiąt pozycji, zaznaczając ich proveniencję. Większość zieleni pochodziła z Jabłony. Kolekcję dopełniły „akacja biała z Łazienek”, „*Thuja occidentalis* z Królikarni” oraz „jaśminy białe z Łozów”²⁷. Wśród drzew znajdowały się między innymi kasztany, wierzby „żółte piramidalne”, włoskie topole, leszczyny, klony, czeremchy i jarzębiny. W ogrodzie Mniszchów nie mogło zabraknąć krzewów i kwiatów, reprezentowanych przez słoneczniki i różnorodne odmiany róż – takie jak „pełna biała”, „pełna”, „wielka”, „bulle de neige”, „karmin”, „de Bourbon”²⁸. Wspomniana została zarazem „Centefolia”, czyli róża stulistna o płatkach wykorzystywanych do produkcji konfitur i bardzo

²² W. Brzezińska-Marjanowska, *Dionizy Mikler – twórca parków i ogrodów na Wołyniu i Podolu*, [w:] *Stan badań nad dziedzictwem dawnej Rzeczypospolitej. T. 2*, red. K. Łopatecka, W. Walczak, Białystok 2010, s. 367; P. Kibort, *Ogrody...*, *op. cit.*, s. 67.

²³ *Ibidem*, s. 369, 371; W. Brzezińska-Marjanowska, *Klasycystyczne założenia pałacowo-ogrodowe na Wołyniu 1780–1831*, Warszawa-Toruń 2014, s. 255–257.

²⁴ A. Szendi, *op. cit.*, s. 23–26.

²⁵ *Confer: Ibidem*, s. 36.

²⁶ *Confer: il. 1–2*.

²⁷ MNW, Rys. Pol., sygn. 15654.

²⁸ *Ibidem*; P. Kibort, *Ogrody...*, *op. cit.*, s. 66.

intensywnym zapachu²⁹. Przykładem flory o walorach aromatycznych były też wspomniane wcześniej jaśminy. W dokumencie można odnaleźć rośliny znajdujące się najprawdopodobniej w wymienionym w inwentarzu z 1807 roku „ogrodzie fruktowym” i pełniące funkcje użytkowe – pigwę, wiśnie, migdałowce, agrest i porzeczki³⁰.

Charakter przekształceń odzwierciedlał równocześnie tendencje obecne w sztuce Europy Zachodniej, jak i wzorce adaptowane na potrzeby polskich elit. Powstanie parku krajobrazowego w Dęblinie poprzedziło publikację w 1805 roku „Myśli różnych o sposobie zakładania ogrodów” Izabeli Czartoryskiej³¹. Za rolę Michała Jerzego Mniszcha w doborze rozpowszechniających się rozwiązań kompozycyjnych i nadzorem nad pracami zdaje się przemawiać wspomniana wcześniej relacja z pobytu we Florencji. W maju 1767 roku magnat podziwiał Ogród Boboli, odnotowując obecność teatru, rzeźb, „wód tryskających”. Obiektem zainteresowań Mniszchów stała się także roślinność występująca w parku – w diariuszu wyszczególnione zostały gaje pomarańczowe, żywopłoty mirtowe, cisy, cyprysy oraz wawrzyn³². Program podróży wieńczącej proces kształcenia zagranicznego – opracowany przez kalwińskiego teologa i botanika Ellie Bertranda – obejmował zwiedzanie gabinetów historii naturalnej i spotkania z uczonymi. Jednym z nich był Carlo Ludovico Allioni, żyjący w latach 1728–1804 profesor botaniki na Uniwersytecie w Turynie i dyrektor tamtejszego ogrodu botanicznego³³. Piemontczyk zasłynął jako autor

²⁹ O zaletach kwiatu, do których należała również odporność na zimno wspomniano w tekstach z XVIII i XIX stulecia, czego przykład stanowią prace: J. K. Kluk, *Roślin potrzebnych, pożytecznych, wygodnych, osobliwie krajowych, albo które w kraju użyteczne być mogą, utrzymanie, rozmnożenie i zażycie. T. 1*, Warszawa 1777, s. 269; F. K. Giżycki, *Ogrodnictwo zastosowane do potrzeb ziemianina polskiego*, Lwów 1845, s. 284.

³⁰ MNW, Rys. Pol., sygn. 15654.

³¹ Wiodącą ideą tekstu było wykazanie szczególnych walorów kompozycji angielskich (*Confer*: I. Czartoryska, *Myśli różne o sposobie zakładania ogrodów*, Wrocław 1805, s. 13, 65). O roli publikacji w kształtowaniu polskich parków i ogrodów wspominają między innymi: T. Bernatowicz, *Sentymentalne idee i wiejskie chatki w ogrodach „picturesque” czasów stanisławowskich*, [w:] *Obraz i przyroda. Materiały z konferencji „Obraz i przyroda”, Katolicki Uniwersytet Lubelski, 6–8 października 2003*, red. M. Mazurczak, J. Patyra, M. Żak, Lublin 2005, s. 146–147; W. Brzezińska-Marjanowska, *Klasycystyczne założenia...*, *op. cit.*, s. 231–232.

³² ZNiO, sygn. DE–1827, s. 272. *Confer*: M. Wrześniak, *op. cit.*, s. 108.

³³ M. Bratuń, *Królestwo...*, *op. cit.*, s. 313.

dwutomowego dzieła „*Flora Pedemontana, sive enumeratio methodica stirpium indigenarum Pedemontii*”³⁴. W publikacji wydanej w 1785 roku zawarte zostały opisy różnorodnych odmian roślin, wzbogacone o aneks z rycinami. Przedstawienie graficzne wyróżniał scjentyzm uwi-doczniony w odwzorowaniu kształtów liści, budowy kwiatów i cech gatunkowych³⁵.

Wiedza zdobyta w trakcie *Grand Tour* wywarła wpływ na dzieła późniejszą aktywność polityczno-kulturalną³⁶. W koncepcji *Musaeum Polonicum* nie zabrakło doniesień do historii naturalnej rozpatrywanej w kontekście rodzimej nauki. Michał Jerzy Mniszech postulował – poza gromadzeniem ksiązek i archiwaliów – zbieranie rodzimych kruszców i minerałów, roślin oraz ziół. Prezentując możliwości klasyfikacji kolekcji, marszałek pisał:

Regnum Vegetale trojako zebrane być może: mogą zioła, rośliny i drzewa na dzikie i ogrodowe, na pożyteczne i tylko ciekawe, w miejscu na to obróconym być sadzone, utrzymywane i rozmnożone, lub też same drzew owoce, *in spiritu vini*, same zioła wysuszone, *in herbario vivo* złożone i dochowane. Trzeci zaś sposób, sztychowane, kolorowane i porządkiem umieszczone zbiory zastąpią. Powtarzać nie przestając, że gdy ku pożytkowi powszechnemu kraju te starania, te łożenia się czynią, wielce za tym zależy, aby sposób siania lub sadzenia, ostrożności potrzebne w dozorze dalszym, pożytki z drzew, owoców, liścia, z kory, pożytki z ziół i roślin, dostatecznie opisane i publiczności udzielone były³⁷.

Na podkreślenie zasługuje aspekt edukacyjny, zasygnalizowany w powyższym fragmencie i rozwinięty w dalszych partiach tekstu. Celem poznawania roślin miało być nie tylko podziwianie estetycznej lub niezwykłej formy, lecz czerpanie wiedzy znajdującej praktyczne zastosowanie, warunkującej świadome postrzeganie i kształtowanie otoczenia.

³⁴ A. Mattone, P. Sanna, *Settecento sardo e cultura europea: lumi, società, istituzioni nella crisi dell'antico regime*, Milano 2007, s. 44–45.

³⁵ C. L. Allioni, *Flora Pedemontana*, Torino 1785, *passim*. *Confer*: il. 3.

³⁶ *Confer*: E. Miszczak, *op. cit.*, s.n.

³⁷ M. J. Mniszech, *Myśli względem założenia Musaeum Polonicum*, s.l. 1775, s.n.

Rośliny zdobyły nie tylko dębliński ogród, lecz również wnętrze pałacu. W inwentarzu z 1807 roku została wyszczególniona „sala ogrodowa zimowa”, znajdująca się w skrzydle bocznym – po zachodniej stronie głównego korpusu. W pomieszczeniu znajdowały się mozaikowe, zawieszane na mosiężnych łańcuchach lampy, 46 stołków – w tym 34 gdańskie, krzesło barwy zielonej i dwa mniejsze stoliki – oraz stół „do jadań”³⁸. Funkcję sali definiowała obecność „teatru małego z parawanikami i dwoma małymi kolumnami, na których głowy z gipsu białego”. O reprezentacyjności wnętrza świadczyła ponadto artykulacja ścian, których krótsze boki zamknięto niszami. Reliefowe kompozycje figuralne dekorowały supraporty, a pomiędzy oknami widoczne były podziały pilastrowe z jońskimi kapitelami³⁹. „Trawa robiona paryska” znajdowała się na podłodze oraz na parze kanap⁴⁰. W dokumencie nie sprecyzowano gatunków roślin znajdujących się w skrzynkach, ustawionych pomiędzy otworami okiennymi i przy kracie w środku sali. Wnętrzem zasługującym na wyjątkową uwagę był niewielki gabinet, przylegający do „sali ogrodowej zimowej”. Sufit, ściany oraz dwie ustawione w pomieszczeniu kanapy pokryto mchem. Wystrój dopełniały biało-zielone, pokrywające podłogę płytki, kominek i mozaikowa lampa⁴¹.

Odrębny temat badawczy stanowią wspomniane wcześniej budynki gospodarcze i pawilony ogrodowe, dopełniające kompozycję przestrzenną ogrodu. Szczególnie interesującą realizacją wśród obiektów warunkujących charakter założenia rezydencjonalnego była niezachowana kaplica. „Świątynię wspomnień” wzniesiono na sztucznej wyspie według projektu Jakuba Kubickiego⁴². Najbliższe analogie dla mauzoleum w architekturze polskiej można dostrzec między innymi w kuchni zbudowanej w latach 1780–1782 przez Merliniego w Królikarni – dla

³⁸ AGAD, AR, Dz. XXV, sygn. 4717, s. 14–15.

³⁹ *Confer*: MNW, Rys. Pol., sygn. 15669–15670.

⁴⁰ AGAD, AR, Dz. XXV, sygn. 4717, s. 15.

⁴¹ *Ibidem*.

⁴² Wzniesienie mauzoleum oraz przebudowę pałacu w Dęblinie wiązano z Dominikiem Merlinim (*Confer*: W. Tatariewicz, *Dominik Merlini*, Warszawa 1955, s. 152; W. Tatariewicz, *O sztuce polskiej XVII i XVIII wieku*, Warszawa 1966, s. 282; P. Jaworski, *Antyk w Królikarni. Architektura i zbiory artystyczne*, „Rocznik Historii Sztuki” 2004, t. XXIX, s. 222). Na konieczność odrzucenia powyższej atrybucji wskazują zachowane, zrealizowane projekty, sygnowane przez Kubickiego (MNW, Rys. Pol., sygn. 15536, 15407).

szambelana królewskiego Karola Tomatisa – oraz w nieco późniejszym, datowanym na około 1822 rok wodozbiornie warszawskiego ogrodu botanicznego⁴³. Bezpośrednim wzorcem dla powyższych realizacji był rzymski grobowiec Cecylii Metelli⁴⁴, przedstawiany na rycinach już w okresie renesansu i spopularyzowany w XVIII stuleciu⁴⁵. W Polsce znane były podobizny obiektu, uwiecznianego przykładowo na rysunkach Jana Chrystiana Kamzetsera i odwzorowywanego w postaci korkowych modeli⁴⁶. Antyczna budowla została też przywołana w dedykowanej Stanisławowi Augustowi Poniatowskiemu rozprawie dotyczące ogrodów, w której August Fryderyk Moszyński wśród godnych naśladowania źródeł inspiracji – poza tytułowymi motywami angielskimi – wskazał mauzoleum córki Kwintusa Cecyliusza Metellusa Macedońskiego⁴⁷. Dęblińską kaplicę wzniesiono wedle projektu Kubickiego na planie koła z aneksami mieszczącymi sionki. Z trzech stron widoczne były wejścia ujęte dwukolumnowymi portykami, które wieńczyły półkoliste, doświetlające wnętrze okna. Bryłę zdołał fryz z motywami bukranionu i girlandy, a przekrycie pawilonu stanowiła niska kopuła⁴⁸. W inwentarzu z 1807 roku odnotowano znajdujący się „nad ołtarzem obraz wielki S. Piotra na krzyżu przez Mirrysa (sic!) malowany, w ramach snycerskich biało malowanych, z Wiśniowca”⁴⁹. Związki ze środowiskiem dworskim zarysowały się jeszcze silniej w projekcie inskrypcji przeznaczonej do mauzoleum. W zbiorach Muzeum narodowego w Warszawie przechowywana jest notatka spisana przez samego monarchę, zawierająca cytat z biblijnego Psalmu 143 – „Domine, exaudi orientationem meam” – oraz polskojęzyczne tłumaczenie frazy⁵⁰. Autentyczność zapisku potwierdzają dopisane poniżej słowa siostrzenicy Stanisława Augusta Poniatowskiego, Urszuli Mniszchowej – „Inskrypcja w kaplicy w Demblinie (sic!) przez króla”⁵¹.

⁴³ P. Jaworski, *Antyk...*, *op. cit.*, s. 203–239.

⁴⁴ *Ibidem*, s. 225; A. Król, *Dęblin...*, *op. cit.*, s. 1364.

⁴⁵ *Confer*: G. Piranesi, *Le antichita Romane*, Roma 1756, vol. III, il. 49; P. Jaworski, *Antyk...*, *op. cit.*, s. 218.

⁴⁶ P. Jaworski, *Budynek...*, *op. cit.*, s. 40.

⁴⁷ P. Jaworski, *Antyk...*, *op. cit.*, s. 219, 226.

⁴⁸ *Confer*: MNW, *Rys. Pol.*, sygn. 15536.

⁴⁹ AGAD, AR, Dz. XXV, sygn. 4717, s. 42.

⁵⁰ *Confer*: MNW, *Rys. Pol.*, sygn. 15786.

⁵¹ *Ibidem*. Obecnie na miejscu niezachowanej kaplicy znajduje się płyta przywołująca treść powyższej inskrypcji.

Założenie pałacowo-ogrodowe w Dęblinie w czasach Michała Jerzego Mniszcha uległo przekształceniom, których charakter stanowił odzwierciedlenie nurtów dominujących w sztuce polskiej doby klasycyzmu, wpisując się w szerszy kontekst tendencji ogólnoeuropejskich. Wszechstronne wykształcenie właściciela, wiadomości zdobyte w trakcie spotkań z botanikami i estyma wobec rodzimej flory czyniły przyrodę elementem ważnym i dopełniającym prestiż rezydencji. Przynależność Mniszchów do najbliższego otoczenia króla i własne doświadczenia przyczyniły się do świadomego wyboru godnych uwagi form stylowych i rozwiązań kompozycyjnych.

S U M M A R Y

The Mniszech palace-garden layout in Dęblin was modified in the last two decades of XVIII century. Archival drawings from the National Museum in Warsaw allow the reconstruction of architectural forms and composition of garden pavilions – especially of the mausoleum inspired by the Tomb of Cecilia Metella. Tree and flower species were imported to the residence from Łozy, the Rabbit House and the Baths Park. Such significant gardeners as Jan Chrystian Schuch and Dionizy Mc Claire (Mikler) participated in establishing a landscape layout in Dęblin. The effect of their's work was documented by Zygmunt Vogel in 1796. The watercolour shows the garden with the irregular lake coastline and – in the background – classical facade of the palace.

There is not denying that the owner of Dęblin – the Grand Marshal Michał Jerzy Mniszech – was bright magnate, connoisseur of European art and culture. In consequence, his estheticism reflected in the new composition, style and forms of the residence. The article presents the palace-garden layout in that context.



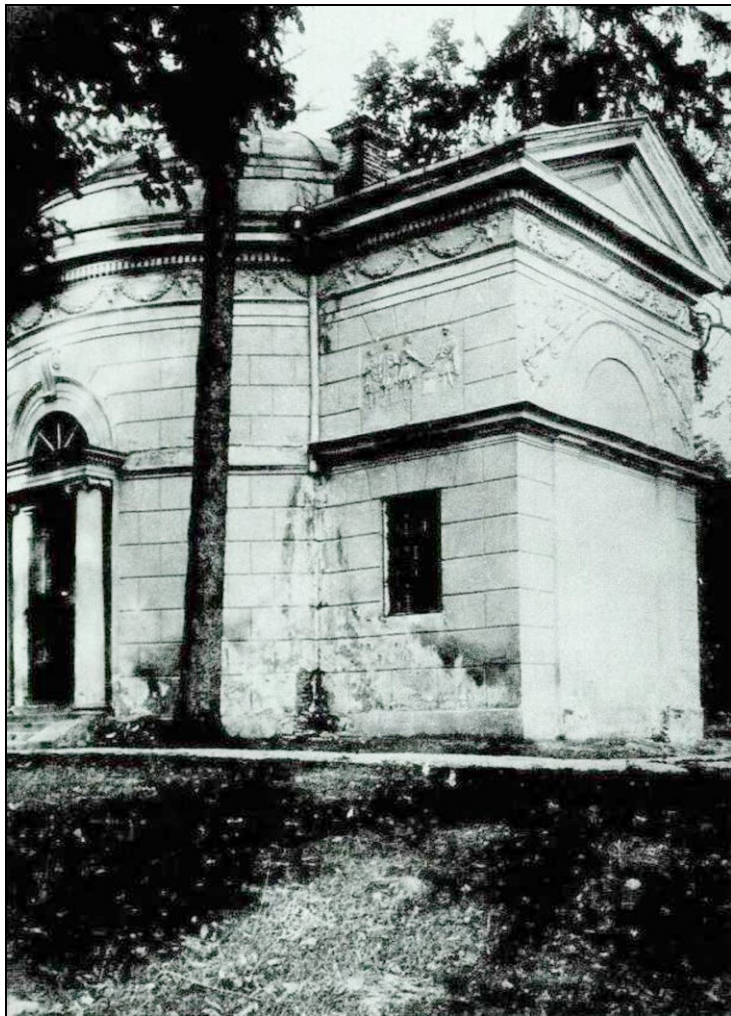
1. Z. Vogel, *Widok pałacu w Dęblinie*, 1796, MNW
(*A. Król, Dęblin, „Przegląd Lotniczy”* 1937, nr 10, s. 1329)



2. *Założenie pałacowo-ogrodowe w Dęblinie* (fot. A. Barczyk)



3. C. L. Allioni, *Campanula valdensis* / *cenisia* / *aplestris*
(C. L. Allioni, „*Flora Pedemontana*”. T. 1, Torino 1785, il. VI)



4. „Świątynia Wspomnień” w Dęblinie, przed 1939, IS PAN
(P. Jaworski, „Antyk w Królikarni. Architektura i zbiory artystyczne”,
„Rocznik Historii Sztuki” 2004, t. XXIX, s. 224)



5. Pałac w Dęblinie – elewacja południowa (fot. A. Barczyk)