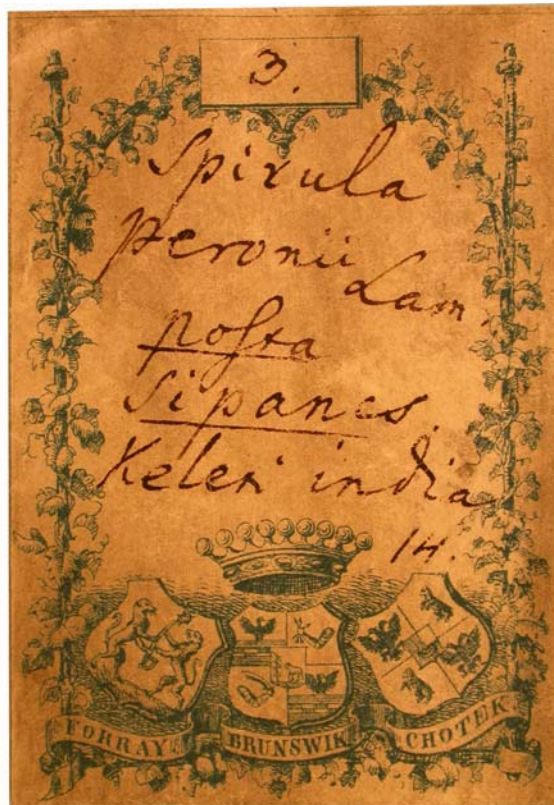


Az Óslénytani Tanszék Gyűjteményének története a Cephalopodák tükrében

Tudományos Diákköri Dolgozat

Szeitz Péter
II. éves geológushallgató

Eötvös Loránd Tudományegyetem, Budapest
Óslénytani Tanszék
2004, november



Témavezetők:

Dr. Görög Ágnes
tudományos főmunkatárs
ELTE Óslénytani Tanszék
Dr. Szente István
tudományos főmunkatárs
Természettajzi Múzeum

Tartalomjegyzék

1. Bevezetés.....	2
2. A geológiai gyűjtemények szerepe.....	2
3. A cephalopodák	4
4. A gyűjtemény állapota a munka kezdetekor.....	6
4.1 A katalógus összeírása során felvetődött problémák	6
5. A gyűjtemény helyreállítása és újrakatalogizálása.....	9
5. 1. Katalógus cédulák	9
5. 2. Egyéb azonosító jegyek.....	11
6. A gyűjtemény története.....	12
6.1. A „boldog békeidők” és az első világháború ideje – a Tanszék alapításától az első hanyatlásig	12
6.2. A II. Világháború végétől 1973-ig terjedő időszak	20
6.3. A gyűjtemény legújabb kori története 1973-tól napjainkig.....	25
7. Még elvégzésre váró feladatok a gyűjteménnyel kapcsolatban	27
8. Összefoglalás	28
9. Hivatkozott irodalom	29

1. Bevezetés

Az Őslénytani Tanszék megalapítása – 1882 – óta rendelkezik az oktatást és kutatást segítő gyűjteménnyel. Az Egyetem új lágymányosi tömbjébe költözéskor ezt a paleontológiai (ősállattani) gyűjteményt két külön részre osztva helyezték el. Nagyobb, gyűjtési területek és rétegek szerint rendezett részét az Egyetem C épületének alagsorában, a kisebb részét, pedig az Őslénytani Tanszék 303. sz. szobájában. A Tanszéki, mint gyakorló – bemutató gyűjtemény a hallgatók oktatását segíti. A költözés során adódott a lehetőség a gyűjtemény újrendezésére, megtisztítására és katalógusának revíziójára. A gyűjteménynek egy részét, SZENTE ISTVÁN javaslatára a Cephalopodákat kezdtem el rendezni 2004 tavaszán. A rendezés közben felvetődött kérdések az eredetileg csak egyszerű újrakatalogizálásnak indult munkát gyűjteménytörténetivé szélesítettek. Ennek a munkának a jelenlegi állásáról, a már megválaszolt, és a még megválaszolatlan kérdésekről szól a jelen dolgozat.

2. A geológiai gyűjtemények szerepe

Az első természettudományos gyűjtemények a XVI. században jönnek létre, elsősorban a kialakuló gazdag polgárság és a tehetős arisztokrácia jóvoltából. Ebben az időben mindenféle „leleteket” felhalmoznak, ezekben a gyűjteményekben, kezdve a különböző ásványoktól, a kitömött állatokon és különös tárgyakon keresztül a fossziliákig. Később e gyűjtemények egy része adományozással közgyűjteményekbe kerül, egyetemi és múzeumi gyűjtemények alapját képezve. A XVIII. század végére megjelenik az igény e gyűjtemények rendezésére, szisztematikus katalogizálására, ami a XIX. század közepére az egy-egy tudományág köré szerveződő gyűjtemények kialakulásához vezet. Ebben szerepe van a tudományos eredményeknek és az oktatás fejlődésének. Megjelennek a természettudományos tanszékek – előbb a bölcsészettudományi karokon belül, majd létrejönnek fölülük a természettudományos karok is - az egyetemeken, majd ezek kiépítik a maguk oktató, bemutató és tudományos, kutatói gyűjteményeit.

A modern geológiai gyűjtemények szerepe többes. Az első a már tudományos publikációkban, szakdolgozatokban, doktori disszertációkban leírt anyag megőrzése az ellenőrizhetőség, esetleges későbbi, más kérdések mentén történő feldolgozáshoz. Egy új faj meghatározásakor a leírónak ki kell választania egy példányt amely a fajra legjellemzőbb, annak bélyegeit hordozza. Ettől kezdve ez a példány fogja a meghatározások alapját képezni, mindenkinek ehez mint eredeti forráshoz kell visszanyúlnia. Ezeknek az úgynevezett típuspéldányoknak a megőrzése kötelessége a gyűjteményeknek, de ugyanígy kell eljárni a publikációkban ábrázolt példányokkal is. Egy kővület meghatározásához akár a típuspéldány, akár egy későbbi, az adott típushoz biztosan tartozó példány segítséget nyújthat. Második ok a geológiai feltárások ára. Egy kutatófúrás költsége akár milliárdos összeg is lehet, de egy kutató szelvény is milliós - tízmilliós összegeket emészt fel. Ezeknek az ismételt elvégzése helyett egyszerűbb és olcsóbb a már meglévő anyagból dolgozni. Problémát jelent a lelőhelyek megszűnése. Bányákat bezárnak és rekultiválnak, területeket a város vesz birtokba (például a Kis-svábhegy Budapesten, amely ma már nagyrészt beépített terület, jelentős lelőhely volt valamikor), vagy vízzel árasztanak el (a lengyelországi Lukow a legjobb megtartású ammoniteszek lelőhelye volt a világon, ma már tó hullámzik a helyén). Ezekről a helyekről a gyűjtés lehetetlensége egy később felvetődő kérdés megválaszolását is lehetetlenné tenné. A harmadik az oktatásban betöltött szerep. A geológushallgatókat nem lehet pusztán rajzok, fotók vagy leírások alapján tanítani. A megismeréshez – a felismerés

elsajátításához, kézbe kell venni, meg kell tapintani, minden oldalról szemügyre kell venni a példányt, kézi nagyítóval, mikroszkóppal a részleteit kell felfedezni.

Egy adott példány ábrázolása, akár fotó, rajz és részletes leírás sem őriz meg olyan részleteket, amelyek az adott korban, vagy az adott kutató feldolgozásában nem is szerepelhetnek, vagy az eszközök fejletlensége miatt (elektronmikroszkóp – XIX. századi gyűjtemények), vagy a kérdés meg sem fogalmazódott még az adott időszakban (például a statisztikus módszerek alkalmazása).

Minden jelentősebb múzeum – közgyűjtemény – időről időre kiadja a nála megtalálható ősmaradványok listáját, azzal a céllal, hogy az adott ősszállatcsoporttal foglalkozó kutatók tudomást szerezzenek a náluk fellelhető példányokról. Ezen okok miatt fontos a Tanszék őslénytani gyűjteményének megőrzése, feldolgozása, rendezése, majd az elkészült listák publikálása. A gyűjtemény jelentős részét képezi a Cephalopodák osztálya, mind mennyiség, mind a rétegtanban betöltött szerepe miatt.

3. A cephelopodák

A csigák és kagylók mellett a puhatestűek fontos csoportját alkotják a Cephalopodák (lábasfejűek, fejlábúak) amik a kambriumban – mintegy 500 millió éve – jelentek meg. A fejlődésük a siphó - egy cső alakú szerv, melyben a folyadék illetve gáz mennyiségének változtatásával az állat lebegni tudott a tengerben – megjelenésével vette kezdetét. A kezdetleges alakok valószínűleg csak korlátozott mozgásra voltak képesek. Ebből több csoport vált ki, amelyek különböző irányban fejlődtek.

A Coleoidea máig élő, a *Nautilus* kivételével az összes mai Cephalopodát tartalmazó alosztály (polipok, kalmárok, vagy a „szépia csontot” adó *Sepia*). Fosszilisán jelentős rendje a Belemnitida (1. ábra), amely, különösen az Ammonoideákban szegény rétegekben fontos, korjelző szerepet tölt be. Ez a rend a kréta végén kihalt, virágkorát a jura – krétában élte. Kövületként többnyire csak belső vázuk tömör része (rostrum) maradt fenn, ez képezi osztályozásuk alapját.



1. ábra *Belemnitida* rostrum

A Nautiloidea alosztályba sorolt alakok közül ma már csak egy – a *Nautilus* – maradt fenn. A név és Némó kapitány hajójának neve közötti hasonlóság nem véletlen. Verne abban az évben írta regényét, amikor a *Nautilus* süllyedő - emelkedő mozgásának elvét leírták. Nagyon korán, már a paleozoikumban (több mint 240 millió éve) megjelentek a tengerekben. Azóta tökéletesített siphójukkal a mély tengerek érdekes és ritka különlegességei. Fosszilisán is nagy mennyiségben kerülnek elő, bár jelentőségük a következő alosztályhoz képest kisebb. A recens alakok tanulmányozása paleontológiai szempontból is fontos – még ha nem is mindig vonható teljes párhuzam a ma élő és fosszilis alakok között.

Az Ammonoideák alosztálya a kréta végén – 66 millió éve – halt ki. Virágkoruk a mezozoikumban (240 - 66 millió évvel ezelőtt) volt, ahol az egyik legfontosabb kövület-csoportot alkotják. Gyors evolúciójuk és nagy területi elterjedésük miatt a legjobb korjelzők a teljes időszakban. Segítségükkel csak a jurában (144 – 208 millió év) több mint hatvan szintet különítettek el. Fosszilisán nem csak az egyik leghasznosabb csoport de a legszebbek közé is tartoznak. Házaik és a házak után maradt kőbelek, a felcsavarodott formáktól a különböző mértékben görbült formákig rengeteg alakban jelenhetnek meg (2. ábra). Külső vázuk leginkább a mai csigákhoz hasonlít, bár ellentétben azokkal, kamrákra osztott- mint a Nautiloideáké is –, amelyekből csak az utolsót töltötte ki az állat lágyteste. Rendkívül nagy számban lakták a tengereket, maradványaik ma kőzetalkotó mennyiségben fordulnak elő a jura és kréta rétegekben. Metszeteiket láthatjuk különböző kőfelületeken, például a metró állomásainak burkolólapjaiban. Innen származik egyik, a Tanszéken elterjedt nevük – „metrócsiga”. Házaik anyaga a CaCO_3 egyik módosulata, amely a kalcitnál kevésbé stabil. A háznak – eltérően a hasonló alakú csigaházaktól – nem csak a külső felén látszanak a díszítések, hanem mint a hullámpala esetében a másik oldalon is megjelennek.



2. ábra *Asteroceras* sp.

A Cephalopodák többi alosztálya (Endoceratoidea, Actinoceratoidea, Bactritoidea) szintén kihalt, geológiai jelentőségük az előzőeknél kisebb.

4. A gyűjtemény állapota a munka kezdetekor

Az Őslénytani Tanszék bemutatógyűjteménye 2001 szeptemberében – az egyetem új lágymányosi campusának C épületébe költözéskor – egy 10 * 6 méteres helységben kapott elhelyezést, összesen 176 fiókban, 24 fióknyi Cephalopodával, amelyekbe GÖRÖG ÁGNES hozzávetőlegesen családok szerint helyezte el a példányokat. Ezt követően a költözés és az előzetes tárolás – a gyűjtemény fölött két éven keresztül építették át az előzőleg használt helyiségeket - során igen elszennyeződött példányokat KOVÁCS HEDVIG lemosta, a hozzájuk tartozó, sokszor a zsíros porrétegtől olvashatatlan cédulákkal együtt. Ez néhány cédula esetében sajnos a szöveg olvashatatlanná válását eredményezte.

A munkát az állapot felmérésével kezdtem. Elsőként felvettem egy katalógust, a meglévő állományról. A gyűjtemény akkor 740 tételből állt, 2004 szeptemberében még két tételt találtak a költözésből még ki nem csomagolt dobozokban, így ez a szám 742-re gyarapodott, ami azóta is bővül, különböző helyekről előkerülő példányokkal. Ezek feldolgozása még nem történt meg.

Miközben a gyűjteményt rendeztem különböző leltárkönyvek kerültek elő:

1. „Őslénytani gyűjtemény (HANTKEN) A1-4273”
2. „Hantken Miksa egyetemi tanár által ajándékozott palaeontológiai gyűjtemények jegyzéke (Másolat)”
3. „Alapleltár I. A. Őslénytani gyűjtemény”

WEISZBURG TAMÁS javaslatára az Ásványtani tanszék-ről lemásolásra megkaptam:

4. Mária Anna főhercegnő katalógusa (WEISZBURG TAMÁS és PAPP GÁBOR által átírva gótbetűs kézírásról.)

4.1 A katalógus összeírása során felvetődött problémák

Az ammonoideák esetében háromféle fosszília típussal találkozhatunk. Nagyon ritkán az üres ház marad meg (Lukow - Lengyelország, agyagos környezetben) (3. ábra). Második lehetőség, hogy a ház kitöltődik üledékkel és így marad fenn, ebben az esetben héjas kőbélről beszélünk. A leggyakoribb esetben csak ez a kőbél marad meg, maga a ház feloldódik. A mintázat ebben az esetben is tanulmányozható, viszont ezen felül az ún. lóvonal – a házat tagoló elválasztó falak (septumok) vonala – is láthatóvá válik, amely igen fontos határozó bélyeg és héjas kőbél esetében csak a héj eltávolításával válik láthatóvá.



3. ábra. *Cadoceras* sp. Lukowból

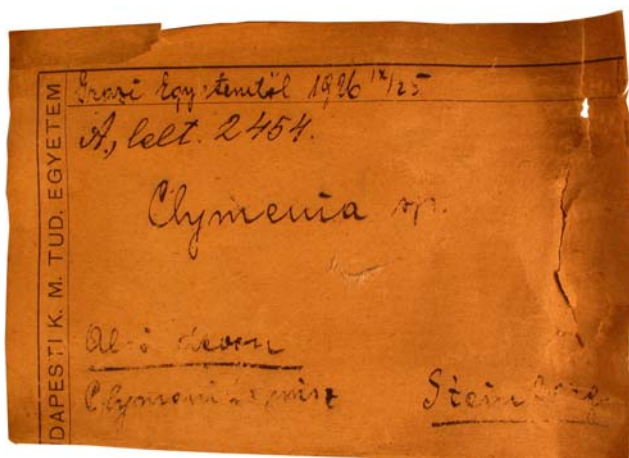
A kőbelek anyaga sokféle lehet, az egyik legrosszabb esetben sok piritet tartalmazhat (4. ábra). Ez azért okoz gondot, mert a pirit (FeS_2) a légkör víztartalmával reakcióba lép, amelynek végtermékeként kénsav képződik. Ez a kénsav nem csak magát a példányt rongálja – teszi akár teljesen tönkre – hanem a tároló dobozt is, sőt leírtak esetet, amikor a tároló szekrények fiókjait is átmarta. A gyűjteményben 25 db piritos kőbelet találtam, ezek közül 11 db erősen rongálódott, 3 db teljesen megsemmisült. Ezen felül 28 db példány törött, különböző mértékben sérült volt.



4. ábra *Amaltheus margaritatus* és *Pleuroceras* sp. piritos kőbelek pusztulása

A fossziliák nyilvántartására használt cédulák közül viszonylag kevés volt szakadt, összesen kevesebb, mint 10 db. A nagyobb problémát a cédulák esetében a kopás okozta. A mindennapi használat során, egyrészt a zsírosodásból és erre rakódott porból képződött egy nehezen eltávolítható koszréteg, másrészt a fiókok kihúzásakor és betolásakor az elmozduló

példányok ledörzsölték a feliratokat. Ez gyakorlatilag minden cédulát érintett, természetesen a régebbi cédulákat jobban. Érdekesség, hogy a vékonyabb „biblia” papírból készült tollal írt darabok kevésbé sérültek, mint a vastagabbak, érdesebb felületűek. (5. ábra)



5. ábra Sérült karton, szakadás, kopás, és a későbbi lemosás nyomaival

29 db-nak egyáltalán nem volt cédulája, 96 példánynál hiányzott a lelőhely, 97 példánynál a kor.

Ezt az állapotot rögzítettem egy alaplístában a tételeket ideiglenes sorszámmal láttam el. (1. függelék)

5. A gyűjtemény helyreállítása és újrakatalogizálása

A munka második fázisában került sor a sérülések javítására, a rosszul meghatározott fossziliák újr meghatározása és a rendszertan változása miatti korrekcióra. Ebben a fázisban több érdekes, és mint később látható lesz, a munkát más dimenzióba helyező problémára derült fény. Ekkor kezdett a rendezés átalakulni gyűjteménytörténeti munkává.

A törött példányokat megragasztottam, a cseréket megpróbáltam tisztázni, ez nem minden esetben sikerült. Az újr meghatározáskor a legtöbb hiba a kartonlapra ragasztott példányoknál fordult elő. Sokszor teljesen más – a feliraton szereplőre még csak nem is hasonlító - genus illetve faj volt felragasztva.

Kiderült, hogy nem csak az eddig felmért sérülések javításával kell foglalkozni, hanem a cserékkel is. A cserék különböző variációi derültek ki.

1. Felcserélődtek a dobozok. A példány egy eredetileg nem az ő céduláit tartalmazó dobozba került.
2. Felcserélődtek a cédulák. Egyes példányok mögött több cédula is volt. Ezek közül egy, vagy több átkerült más dobozokba.
3. Felragasztott példányok rossz lapon. A gyűjtemény egy része eredetileg vastag kartonlapokra ragasztva szerepelt a gyűjteményben, ezekből több is leszakadt az idők során. Ezeket különböző időpontokban visszarakasztották, sokszor rossz lapra.
4. Eredetileg egy dobozban lévő több darabból álló tételek több dobozba kerültek, ezek mögött gyakran semmilyen cédula nem volt.
5. Eredetileg több tételként szerepeltetett tételek „összeöntésre” kerültek egy dobozba. Cédula csak az egyik példányról volt.
6. Találtam példány nélküli, magában kallódó cédulákat.

A cserék mellett szerepeltek a gyűjteményben rosszul meghatározott példányok, amelyek tovább nehezítették a katalógus rendezését.

A rendezés után főként a különböző katalóguscédulák és egyéb jelzések alapján tudtam típusokat elkülöníteni:

5. 1. Katalógus cédulák

Az egyes példányok mellett a dobozokban több cédula is szerepelt – akár 4-5 db is – a többszöri leltározásnak köszönhetően. Az egyes típusok leírásának végén feltüntetett szám esetében az adott példány mellett található legidősebb cédulát vettem figyelembe.

1. Kartonlapra ragasztott példányok, a kartonlapokra húzott papírgyűrűn kézírás fekete tollal: Genus + fajnév, lelőhely, leíró neve, a hátoldalukon időnként zöld, vagy fekete ceruzával kor, illetve szám. A példányok hátlapján kis méretű (4cmx4cm) cédula, kék színű

kézírással: genus + fajnév, leíró, kor, korszak QUENSTEDT rendszere alapján, lelőhely, piros színű szám, esetlegesen megjegyzések. (237 db)

2.a. Cédula géppel írva: szám, Dr. F. Krantz / Bonn felirat, Genus + fajnév, kor, korszak esetleg réteg megjelölés, lelőhely. (84 db)

2.b. Cédula, fekete nyomtatott: Dr. A. Krantz / Bonn felirat, Genus + fajnév QUENSTEDT katalógusából, kor QUENSTEDT rendszere szerint (7 db)

3. Cédula, nyomtatott: „Magyar Királyi Földtani Intézet” felirattal, kézzel: Genus + faj, kor, lelőhely (6 db)

4. Cédula, nyomtatott: „Egyetemi Őslénytani Intézet” felirattal, kézzel: Genus + faj, kor, lelőhely (11 db)

5. Cédula, nyomtatott: „Egyetemi Őslénytani Tanszék” felirattal, kézzel: Genus + faj, kor, lelőhely (1 db)

6. Cédula, nyomtatott: „Egyetemi Földtani Intézet” felirattal, kézzel: Genus + faj, kor, lelőhely (11 db)

7. Cédula, nyomtatott: „Magyar Királyi József Műegyetem” felirattal, kézzel: Genus + faj, kor, lelőhely (31 db)

8. Cédula, nyomtatott: „A Királyi József Műegyetem Földtani Gyűjteménye” felirattal, kézzel: Genus + faj, kor, lelőhely (10 db)

9. Cédula, nyomtatott: „Budapesti Királyi Magyar Tudomány Egyetem Geo-Paleontológiai Intézete” felirattal, kézzel: Genus + faj, kor, lelőhely (30 db)

10. Cédula, nyomtatott: „Budapesti M. k. t. egyetem Palæontológiai Int.” felirattal, kézzel: Genus + faj (2 db)

11. Cédula, nyomtatott: „Magyar Nemzeti Múzeum Ásvány – őslénytani osztály” felirattal, kézzel: Genus + faj, kor, lelőhely (1 db)

12. Cédula, nyomtatott: „Veszprém Vármegyei Múzeum” felirattal, egy áthúzott és egy nem áthúzott számmal, Genus + fajnév, kor, lelőhely (4 db)

13. Cédula, nyomtatott: „Zaklad Geologii Univ. Warsava” felirattal, Genus + fajnév, kor, lelőhely (3 db)

14. Cédula, nyomtatott: „Staat Sammlung f. Paleontologie u. histor. Geologie München” felirattal, „NR AS rómaisám/arabsám” számozással, Genus + fajnév, kor, lelőhely (3 db)

15. Cédula, nyomtatott: „Magyar nemzeti Museum Pesten Gyurcsák János úr aj. 1828.” felirattal. (1 db)

16. Cédula, nyomtatott: „Landessammlungen für Naturkunde Karlsruhe, 1967 Landau Dr. Boebl.” felirattal (1 db)

17. Cédula, nyomtatott + gépelt: „Comptoir Mineralogique et Geologique Suisse” felirattal, piros számmal (4 jegyű), ármegjelöléssel Svájci Frankban, a genus + faj, a lelőhely és a kor gépelve. (19 db)

18. Cédula, nyomtatott: „Geologische Sammlung d. Grazer – Univ. Acquisit 1880 XV 100.” felirattal (1 db)

19. Cédula, gépelt: „A Varsói Egyetem ajándéka 1957” felirattal (2 db)

20. Cédula, nyomtatott: „Museo civico di Storia Naturale – Milano class S. Venzo (1952) p116. Dr. – Pinna.” felirattal (1 db)
21. Cédula, nyomtatott: „Tartou Ülikooli Geoloogia Muuseum” felirattal (1 db)
22. Cédula, kézzel írva: „Regensburg, Fegernheimi Kellertől É-ra.” felirattal, Genus + fajnév (6 db)
23. Cédula, 4*2 cm, kézzel írva: „Ammonites” + fajnév + „Opp.” felirat, Bádeni sch. illetve Birmensdorfi sch. felirattal, gipsz példányok mellett. (31 db)
24. Cédula, nyomtatva: „Collegium Carolinum Braunschweig 1898” (1 db)
25. Cédula, kézzel írva, a 24. számúval egy dobozban: „csere 1905 prof. Stolley Geo-Paleontológiai Intézet Velber, 1898” (1 db)
26. Fekete doboz üvegtetővel, benne kézzel írt magyarázó szövegek és ceruzarajzok. (9 db)
27. Cédula, kézzel írva, kék illetve sárga vékony „biblia” papíron, újságsarkon(!): „Reutlingen cementgyár bányája” illetve ezzel egyező tartalommal. (7 db)

Összesen: **526** db

A maradék 216 db vagy cédula nélküli, vagy kézzel írt, nehezen olvasható, azonosíthatatlan hovatartozású cédulával.

5. 2. Egyéb azonosító jegyek

Piros számok szerepeltek az 1, 7, 8, 17 számú cédulákon, vagy az ezekkel a cédulákkal jelzett példányok hátoldalára ragasztott cédulán.

Fekete számok a példányokon:

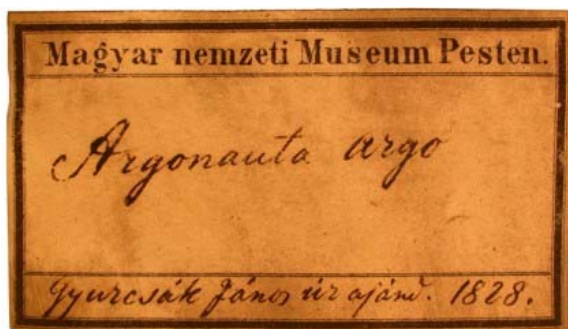
1. Festéssel a fosszilián: 1,2,3 és 5 jegyűek.
2. Zöld keretes kis méretű, sima szélű cédulán a fossziliára ragasztva, fekete tintával, kézzel írva, 5 jegyű.
3. Tintával a cédulán, illetve nyomtatva fehér papíron a példányon, 3-4 jegyű. (6 db)
4. „A” kezdőjellel, 5 jegyű, a cédulán.
5. Fehér festéssel alap + fekete festéssel szám a fosszilián, három- és ötjegyű.
6. 5*5 mm, fehér cédula nyomtatott számmal a fossziliára ragasztva, egy- és kétjegyű számokkal. (A „Dr. F. Krantz / Bonn” feliratú cédulákkal együtt).

6. A gyűjtemény története

A meglévő leltárak, a fenti munka közben összegyűlt információk és leírásokból illetve elbeszélésekből származó információk alapján megpróbáltam rekonstruálni a gyűjtemény történetét.

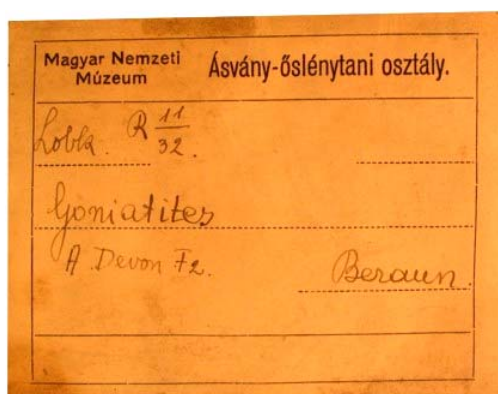
6.1. A „boldog békeidők” és az első világháború ideje – a Tanszék alapításától az első hanyatlásig

Az egyetemen a Paleontológia külön tanszéken történő oktatása 1882-ben HANTKEN MIKSA (1821-1893) professzor – nem minden vita nélküli¹ - kinevezésével kezdődött. Őslények azonban már régebben is szerepeltek a gyűjteményben, igaz az ásványtárral együtt. Ma már nem tudjuk biztosan azonosítani az első darabokat. A legrégebbi dátummal is ellátott Cephalopoda példány 1828-ból nem az egyetem gyűjteményéből származik (6. ábra). Ez egy *Argonauta argo* „Magyar nemzeti Museum Pesten” fejléces cédulával. Maga a példány nagyon rossz állapotban volt, több darabra törve.



6. ábra *Argonauta argo*, „Magyar nemzeti Museum Pesten” feliratú karton 1828-ból

Nem sikerült kideríteni, hogy ki és mikor hozta át a tanszéki (egyetemi) gyűjteménybe. Érdekes, hogy jóval később szintén átkerül ide a **Nemzeti Múzeum** gyűjteményéből egy példány (7. ábra), amelyről szintén nem tudjuk, hogy ki és mikor hozta át, viszont az előzővel ellentétben ezt később átírták egy „**Egyetemi Földtani Intézet**” fejléces cédulára. Ezeket egymás alatt találhatjuk a dobozban.



7. ábra *Goniatites* kartonja a Nemzeti Múzeumból

¹ TREFORT ÁGOSTON HANTKENT javasolta a Tanszék élére, a kar többsége (12:11 arányban) ellene szavazott, azonban Szabó József különvéleményét és Zsigmondy Vilmos támogatását maga mögött tudva mégis kinevezte. A legfőbb kifogás – a sziléziai születésű – HANTKEN hiányos magyartudása volt – ami többszörösen cáfolható.

Valószínű, hogy a legkorábbi az egyetemi gyűjteménybe került példányok MÁRIA ANNA főhercegnő (1739 - 1789) gyűjteményéből származnak. A gyűjteményt eredetileg BORN IGNÁC (1742 - 1791) rendezte, majd 1781-ben kerül vétel útján a budai királyi Egyetemre (PAPP és WEISZBURG, 1991). Mikor SZABÓ JÓZSEF (1822 - 1894) az Ásványtani Tanszék élére került, a gyűjtemény nagyon rossz állapotban volt, SZABÓ elkezdte a rendezését. 1855-ben KARL F. PETERS-t (1825 - 1881) nevezik ki egyetemi tanárnak a tanszékre. Ő válogatta ki a gyűjteményből a MÁRIA ANNA-féle példányokat.

Ezek azonosítása azért okoz nehézséget, mert eredeti cédulák, feliratok, vagy esetleg a példányokon szereplő leltári számok nem maradtak fenn – legalább is nem találtam ilyet a gyűjtemény eddig feldolgozott részében. Később valószínűleg átírták az adatokat, de ezen átírások tényét a megtalált (igen hiányos) leltárakban nem jelzik. Viszont ebben a gyűjteményben szerepeltek olyan solnhofeni jura márgapalából származó fossziliák, amelyeknél „a bezáró kőzet mindkét rétegét megőrizték” (GÉCZY, 1995). Néhány Solnhofenből származó példány van a gyűjteményben, ezek közül egy cédula nélküli, ez esetleg származhat ebből a forrásból. Ezen kívül a leltárak között egy fél oldalas jegyzéket találtam.

Marianna gyűjtemény.

<u>Növénysz. neve.</u>	<u>helysz.</u>		<u>Stor.</u>
<i>Strombos Fossilis Boje</i>	Bronca (Olsonia)	f. vörös	szarvcs. fából.
<i>Lonus sp.</i>	—	miocén	köből
<i>Lonus sp.</i>	—	—	—
<i>Lonus sp. ind.</i>	—	—	—
<i>Modiola volhynica Loh</i>	Borbál.	szarmata	
<i>Cardium hians Broce.</i>	Bécsi medence	mediterrán	—
<i>Lythorea sp. ind.</i>	—	—	
<i>Lythorea sp. ind.</i>	—	—	köből
<i>Tenus sp.</i>	—	—	—
<i>Peron sp. elegans.</i>	—	—	
<i>Belonites triplicatus Sill</i>	Wistemburg(?)	első-liaisz	1.
<i>Chama goniatoides Sill.</i>	Bécsi medence?	mediterrán	köből
<i>Hal csigolyatostok.</i>	—	—	
<i>Cyrtoceras aequale Barr</i>	Csehország	miocén	2.

A jegyzékben két cephalopóda szerepel, egy *Belemnites tripartitus* (1) és egy *Cyrtoceras aeqvale* ? (2) néven, ezeket azonban a gyűjteményben nem tudtam azonosítani. A lista 14 tételt tartalmaz, a teljes MÁRIA ANNA-féle gyűjtemény kövületeket tartalmazó része 839 darabos volt!

Azonosíthatóak viszont azok a példányok amelyeket HANTKEN a **Magyar Királyi Földtani Intézetből** hozott magával. HANTKEN mint az 1882-ben alapított² Őslénytani Tanszék (**Palaeontologiai Intézet**) első professzora és a Magyar Királyi Földtani Intézet korábbi – és egyben első – igazgatója az őslénytani gyűjtemény megalapozásaként 4274 db fossziliát hozott át az Intézetből az Egyetemre. Ezt a kollekción 1883-ban az „Alapleltár I. A. Őslénytani gyűjtemény” című leltár említi: „A.) csoport. Gyűjtemények Hantken Miksa egyet. Ny. r. tanár. Az „A.) alatt idemellékelte „Hantken Miksa ny. r. tanár által a tud. Egyet. Palaeontologiai intézetének ajándékozott gyűjtemények jegyzéke” /:másolat:/ 4273 f. számmal (:1882^{ik} évben:)” A hivatkozott másolat eredetije is megvan. Ennek végén a következő bejegyzéssel: „Alulírott bizottság a Dr. Hantken Miksa ny. r. tanár által a m. k. tud. Palaeontologiai intézetének ajándékozott gyűjteményt ezen leltárral összehasonlította és azt a leltárnak megfelelő rendben találta. Budapest 1884 május 28 án” (4247-4274. pótlásként bejegyezve) az aláírók között HANTKEN MIKSA, mint átadó DR. SZABÓ JÓZSEF és DR. JURÁNYI LAJOS mint bizottsági tag szerepel. Mindkét helyen mint HANTKEN ajándéka szerepel az anyag, nem említve a Földtani Intézetet.



8. ábra „M. kir. földtani intézet” kártyája



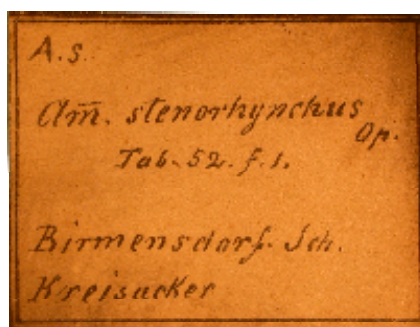
9. ábra Háromjegyű nyomtatott szám a fossziliára ragasztva

A fenti címkén látható 18... évszámhely megfelel ennek a bejegyzésnek (8. ábra), viszont találtam a gyűjteményben 190.. feliratú cédulát is. Tehát, a gyűjteménybe még a kilencszázas évek elején, BÖCKH JÁNOS (1840 - 1909) idején is került át a Földtani Intézet anyagából pár példány. Ide tartoznak a fekete, három- illetve négyjegyű számmal jelzett példányok közül azok, amelyeknél a példányon papírlapra nyomtatott szám található (9. ábra).

Érdekes részét képezi ennek a gyűjteményrésznek az a 38 db gipsz másolat, amelyek az ajándékok leltárában „*Moesch-féle gypsz minták*” néven szerepelnek. (Mára csak 31 db maradt meg belőle) (10. ábra). Javarészt Bádeni és Birmensdorfi rétegekből származó ammonoideák, amelyek OPPEL (1831 - 1865) és MOESCH. típus-példányainak másolatai.³

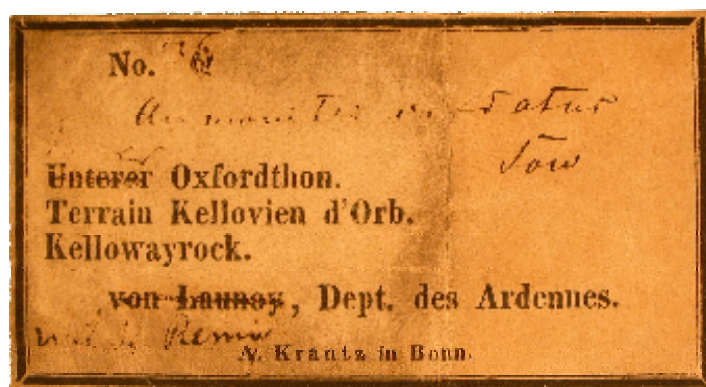
² 1867-ben már benyújtottak egy javaslatot, amelyben szerepel a Palaeontologiai Tanszék felállítása, majd ezt 1872-ben megismételték. Kilenc évvel ez után, 1882 január 9-én, Európában másodikként megalakul a Palaeontologiai Intézet.

³ Típus példánynak nevezzük azt a példányt amelyet egy adott taxon leírója a taxonra legjellemzőbbnek kiválasztott a leírásakor



10. ábra „Moesch-féle gyps minta” kartonja

HANTKEN 1893-ig 7038 db-ra fejleszti a gyűjteményt - egy 1916 végéről származó jegyzék szerint 12 943 darabra, 7430 sorszám alatt - részben ajándékozások és saját gyűjtések által, részben pedig **A. KRANTZ** bonni kereskedőtől vásárolnak több száz tételt (11. ábra). Ezek a vásárlások szintén jól nyomon követhetők a gyűjteményben.



11. ábra A. Krantz bonni kereskedő eredeti kartonja

Az ajándékozásokon és a vételeken kívül a Cephalopodák között csak két olyan példányt találtam, amely szerintem biztosan HANTKEN idejéből származik. Feliratuk: „Budapesti M. k. t. egyetem Palaeontológiai Int.” (12. ábra)

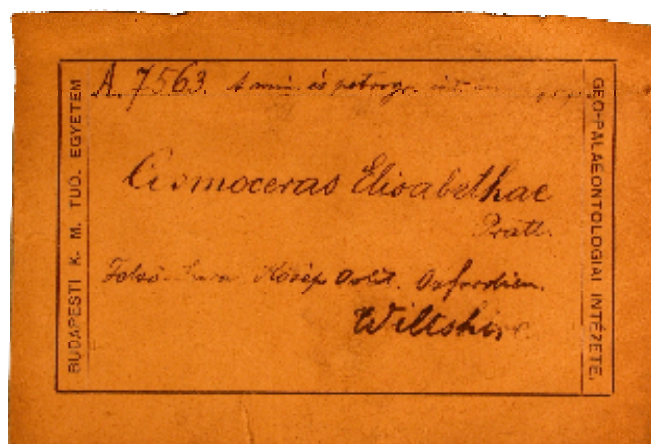


12. ábra A Palaeontológiai intézet kartonja

HANTKEN 1893-ban bekövetkezett halála⁴ után a tanszéket KOCH ANTAL (1843 – 1927) vette át és egyesítette a Földtani Tanszékkel (**Geo-Paleontológiai Intézet**), majd ezt a tanszéket 1913-ig, nyugdíjba vonulásáig vezette. Ebből az időszakból 30 olyan példány szerepel a cephalopodák között, amely biztosan azonosítható a céduláról. A képen láthatót 1896-ban

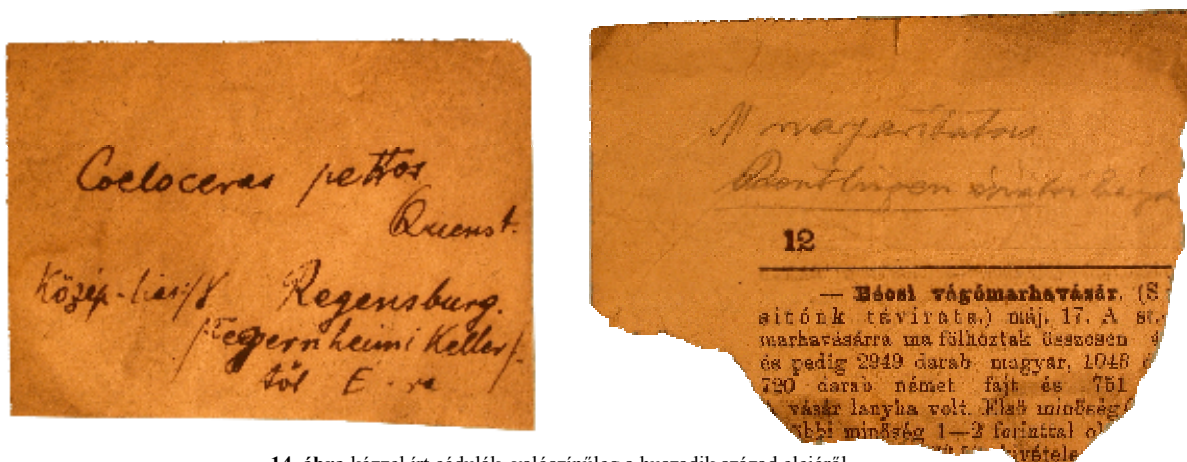
⁴ Hantken 1893 tavaszán Zágrábban a földrengés vizsgálatával foglalkozott. Ott megfázott és 1893 június 26-án elhunyt.

jegyezték be a leltárba (13. ábra). Mivel ekkor KOCH javarészt saját maga rendezte és cédulázta fel a gyűjtemény anyagát (KÁZMÉR, 1994), valószínű, hogy ez az ő kézírása – a leltárral együtt.



14. ábra A. 7563 jelzetű karton

Vannak olyan példányok, amelyek valószínűleg ebben a korban kerültek a gyűjteménybe elsősorban ausztriai és németországi gyűjtőutakról. A leltárból kiderül, hogy KOCH több nyáron is vezetett ilyet (pl.: 1896, 1897: Erdély, 1900: Németország, 1903 – LÖRENTHEY-vel együtt, 1904: Magyarország). A következő két cédula is valószínűleg ilyen útról származik, bár nem KOCH kézírásával (14. ábra).

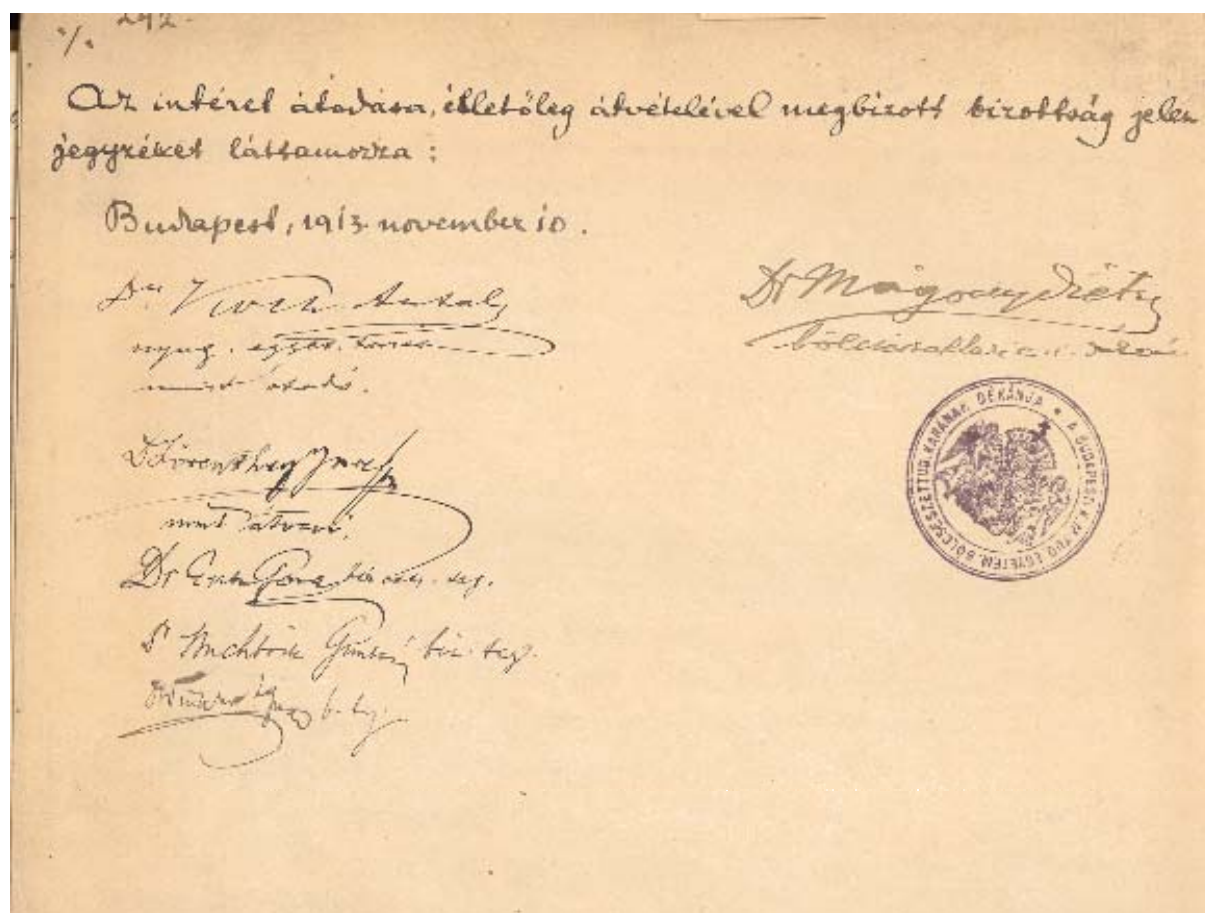


14. ábra kézzel írt cédulák, valószínűleg a huszadik század elejéről

Az első cédula (ebből a gyűjtésből 6 db van a gyűjteményben) egyáltalán nem tartalmaz időpont megjelölést. A második „cédula” kicsit bonyolultabb eset. Ebből a típusból 5 db van, különböző papírdarabokra feljegyezve a hely és genus + faj. Itt sem szerepel dátum, igaz a máj. 17 szöveg és a forint szó szerepel az újságban. Forint 1946. augusztus elsejétől volt hivatalos fizetőeszköz Magyarországon, mégsem valószínű, hogy ebben az időszakban tudósítának „Bécsi vágómarhavásár”-ról. Ezek szerint ezek a darabok ennél régebből származnak. A leltárkönyvben az 1800-as évek végén, az 1900-as évek elején, a gyűjtemény értéke forintban van megadva. Itt még érdemes lenne utána nézni az újságnak, amelyben megjelent a tudósítás, ez a feladat még várat magára. Amiért mégis ebbe a korba helyeztem mindkét cédula típust, az a gyűjtés területe. Illetve a leltárkönyvekben fellelhető bejegyzések szerint az 1900-as évek elején KOCH és hallgatói több gyűjtő utat is tettek erre a környékre, és onnan számos kövülettel gazdagították a gyűjteményt. Kérdés, hogy miért nem került katalógus cédula a példányok mellé? KOCH nagyon precíz, alapos ember volt, nyugdíjazásakor mondta, hogy „nem maradt utánam befejezetlen munka”. Esetleg származhat egy kicsit későbbi korból, az első világháború idejéből. Tudjuk (BOGSCH, 1982), hogy abban

az időszakban az addig nagyon precízen vezetett kari és tanszéki nyilvántartások kuszává és rosszul vezetetté válnak. Ez lehet magyarázata a cédula hiányának is.

KOCH professzorsága idején még mindig kerülnek a leltárkönyvbe HANTKEN idejéből származó darabok, ezen kívül sok vásárlás és ajándék is szerepel benne. A leltárkönyv sajnos 1905-ben betelt, az utolsó oldalon már csak KOCH nyugdíjba vonulásakor készült, a gyűjtemény átadásáról szóló bejegyzés szerepel (15. ábra). Az 1905-1913 közötti leltár nincs meg⁵. Viszont az átadáson KOCH és LÖRENTHEY is szerepel amely segítséget nyújtott a kézírások azonosításánál a cédulákon.



15. ábra

⁵ 1966-ban még biztosan megvolt, mert a meglévő kötetben hivatkoznak rá.

KOCH után a tanszék LŐRENTHEY IMRE (1867 - 1917) vezetése alatt ismét különválnak a földtani tanszéktől. Biztosan ebből a korból származó anyag, a LŐRENTHEY által készített szemléltető „dobozok” (16. ábra). Ezek a – később felújított – fekete színű, üvegtetejű dobozok magyarázó szöveget és rajzokat is tartalmaznak. A gyűjtemény, oktatás szempontjából legértékesebb és egyben legszebb darabjai, igaz a magyarázó szövegek helyenként kiigazításra szorulnak. Pár éve részben felújították ezeket a darabokat, azonban a hallgatók nem mindig figyelmes használatától ismét romlani kezdett az állaguk. Érdeemes lenne kiemelni a bemutató gyűjteményből és külön tárolni ezeket.

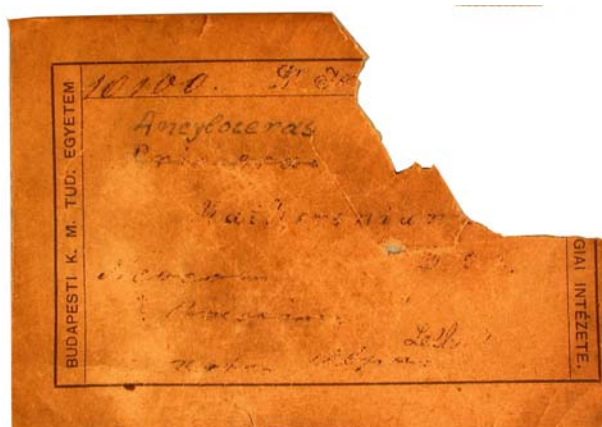


16. ábra Lőrenthey féle doboz és a magyarázó szöveg részlete

Másik típus a külön cédulákon magyarázó szövegekkel ellátott példány. Eredetileg ezek sem LŐRENTHEY idejében kerültek a gyűjteménybe. A példaként bemutatott több szempontból is érdekes. A 10100. sorszámmal szerepel a KOCH-féle leltárkönyvben (17. ábra), ez a mellékelt cédulán és a példányra ragasztott zöld szélű bélyegen is egyezik, illetve a leltárban is megtalálható az 1903. évben. Tartozik hozzá két különálló, kézzel írt magyarázó szöveget tartalmazó papír- illetve karton lap (19. ábra). Az egyik – összevetve a dobozokban látható szövegekkel - biztosan LŐRENTHEY idejéből származik.

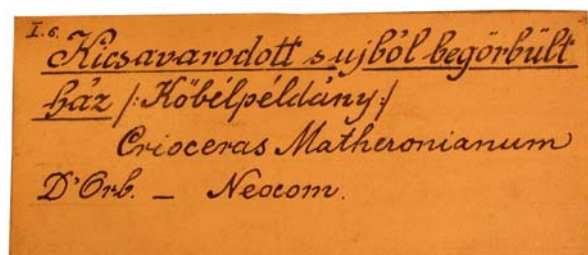
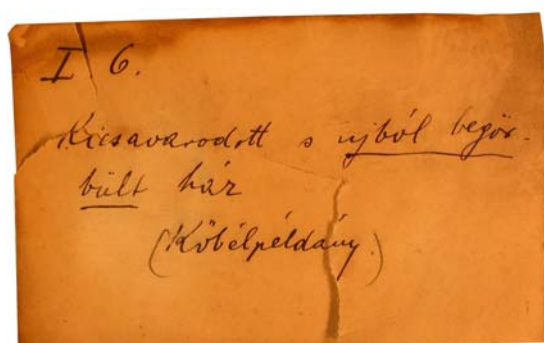


17. ábra 10100 jelzetű példány



10099	<i>Ceratops Americanus</i> des. <i>Bovine</i> des. <i>Alps</i>	1	0	50
10100	" <i>Matheronianum</i> des. " " "	1	1	00
	<i>Alps</i>	131	138	80

18. ábra A 10100 példány eredeti cédulája és a leltári bejegyzése



19. ábra Lörenthey kézzel írt cédulája és az ez alapján készült magyarázó szöveg

Elsőként tehát KOCH leltározta be, illetve határozta meg (18. ábra). Ebből az időszakból származik a zöld keretes cédula is a példányon. Ezek szerint ezek a típusú cédulák mind KOCH idejéből kell, hogy származzanak. Ezt követően íródott az első magyarázó szöveg, valószínűleg ezt írhatta LÖRENTHEY, majd ezt írták át – szép írással – kartonlapra. Ebből az következik, hogy a dobozok szövegeit sem LÖRENTHEY írta. A rajz sarkában látható C betű és a magyarázó szövegen látható C betű közötti különbség is ezt látszik alátámasztani. Feltehetőleg ugyanilyen vázlat alapján íródtak azok is. A rajz ellenben inkább származhat tőle.

LÖRENTHEY idejében a Tanszék újra költözik, a Múzeum körút 6-8 szám alá, ahol az alagsorban és a földszinten kapott helyiségeket. Itt LÖRENTHEY újjárendezi a gyűjteményt is, új szekrényeket készített.

LÖRENTHEY 1917-ben meghal⁶. Halála után 30 évig nem neveznek ki újabb professzort, a tanszék vezetését PAPP KÁROLY vette át, aki a földtan professzora volt. Ezzel a Tanszék és vele a gyűjtemény első fejezete lezárult.

Összegezve, a leltárok és a Cephalopoda gyűjtemény alapján a következőket mondhatjuk el erről az időszakról.

A fő cél a hallgatók tanulását segítő bemutató gyűjtemény felállítása és folyamatos bővítése volt. Ezt a célt elsősorban vétel és ajándékozás útján, kisebb részben, pedig saját gyűjtésből érték el. Az ajándékozásokból kiderül, hogy ebben az időszakban – a „boldog békeidőkben” és az első világháború éveiben – az értelmiség körében – ide értve a katonatiszteket is – divatos „hobby” volt a fossziliák gyűjtése. Ezt bizonyítják a leltárban fellelhető pár darabtól – „... úrhölgy, 2 db pecten” – a több száz darabos gyűjteményig bekerülő bejegyzések. Másik levonható következtetés, hogy a gyűjtések elsősorban HANTKEN, KOCH, LÖRENTHEY egykori tanulmányi színhelyeit, illetve a kor osztrák és német paleontológiai vezéregyéniségeinek (QUENSTEDT, ZITTEL, OPPEL, stb.) gyűjtőterületeit követve történnek, az egyes tanárok érdeklődésének megfelelő gyűjtési körrel. Elsősorban Württemberg, Bajorország és Göttingen környéke található a célok között, főleg jurakorú rétegekkel. Ezen kívül Erdély és Budapest szerepelnek a gyűjtési területek között nagyobb számmal.

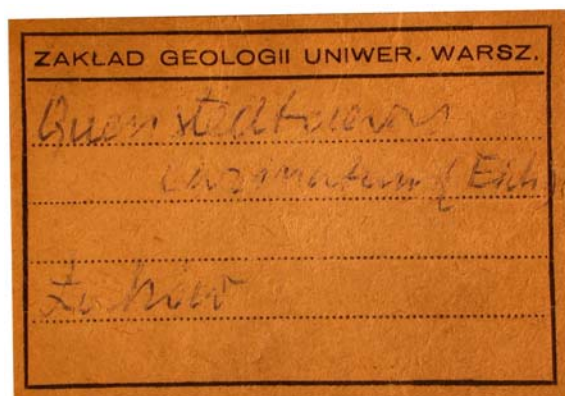
6.2. A II. Világháború végétől 1973-ig terjedő időszak

A két háború közötti időszak és főleg a huszas évek, az Őslénytani Tanszék fokozatos visszaszorulásához vezetett, végül szanálták, igaz külön költségvetési szervként maradt meg. Elvették a szobáit, míg végül egyetlen szobába zsúfolva érte meg a háború végét, a gyűjteménnyel és könyvtárral együtt (BOGSCH, 1982). Ebben az időszakban a gyűjtemény sem bővült.

1947-től TELEGGI-ROTH KÁROLY veszi át a Tanszéket. Az ő idejében a **Magyar Állami Földtani Intézet** ajándékaként kerültek újabb példányok a gyűjteménybe a leírások szerint (BOGSCH, 1982) de ezeknek nyoma a Cephalopodák között nincs. Ebben az időszakban újabb költözések történnek, 1949 decemberében a Múzeum körút 4/a épület III. emeletére (itt volt korábban is a Tanszék), majd 1953-ban az épület földszintjére. Innen költözik 1968 szeptemberében a volt Ludovika épületébe.

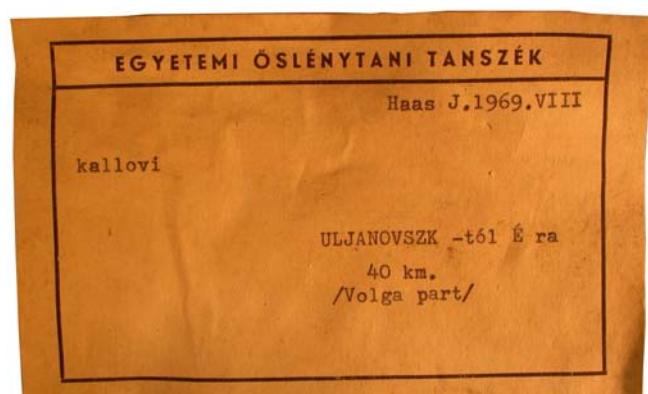
⁶ 1917 augusztus 13-án ételmérgezésben hunyt el!

Az első háború utánra datálható cédula 1957-es ajándék Lengyelországból, a Varsói Egyetemről, ez azonban már BOGSCH LÁSZLÓ professzorsága idején történt 1955 és 1973 között (21. ábra).



21. ábra A varsói egyetem eredeti kartonja

A Tanszék neve ekkor Őslénytani Intézet, egészen 1962-ig amikor a Természettudományi Kar az intézet helyett a tanszék megnevezést vezeti be.



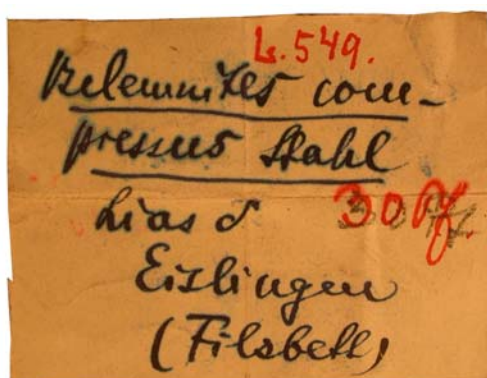
22. ábra Egyetemi Őslénytani Tanszék fejléces karton 1969-ből.

A gyűjtemény legnagyobb bővülése azonban 1972-ben következik be. Ebben az évben a Budapesti Műszaki Egyetem felszámolja geológiai jellegű gyűjteményeinek nagy részét, így a paleontológiaiakat is. Ezt a kidobásra ítélt anyagot BODA JENŐ, MONOSTORI MIKLÓS – a Tanszék jelenlegi vezetője - és GALÁCZ ANDRÁS hozzák és elhelyezik az Őslénytani Tanszék gyűjteményében. Az anyag SCHAFARZIK-féle gyűjtemény néven ismert. SCHAFARZIK FERENC 1904-től volt a Műszaki Egyetem Ásvány-Földtani Tanszékének vezetője. Ő rendezi és katalogizálja a gyűjteményt, és a kor szokásának megfelelően vastag karton lapokra ragasztja a példányokat (23. ábra).

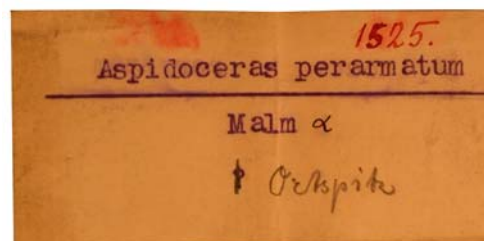


23. ábra Karton lapra ragasztott belemnites a Schafarzik-féle gyűjteményből

A lapok hátoldalára ragasztva találhatóak a példányok eredeti cédulái. Ezek alapján itt is meg lehet különböztetni típusokat. A legtöbb példányon ez a cédula kék tintával írott, piros számmal számozott (24. ábra). A számozás kora kérdéses, valószínű, hogy SCHAFARZIK után, esetleg a háború utáni rendezéskor írták azokat. Ezt támasztja alá, hogy felbukkan egy másik típusú, felragasztás nélküli, géppel írt cédulán is (25. ábra).



24. ábra Schafarzik-féle cédula

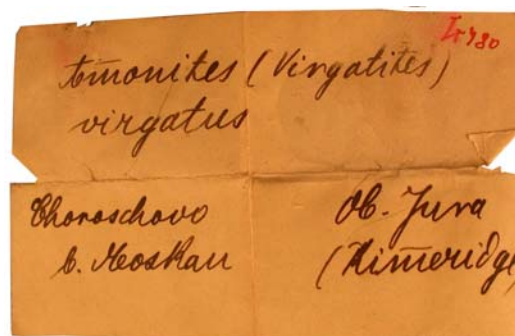


25. ábra

A legrégebbi ilyen cédula mégsem ez, hanem egy német nyelvű, fekete 118. sorszámot viselő darab (26. ábra), ahogy régebbi lehet a fekete tintával nem SCHAFARZIK által írt is (27. ábra).

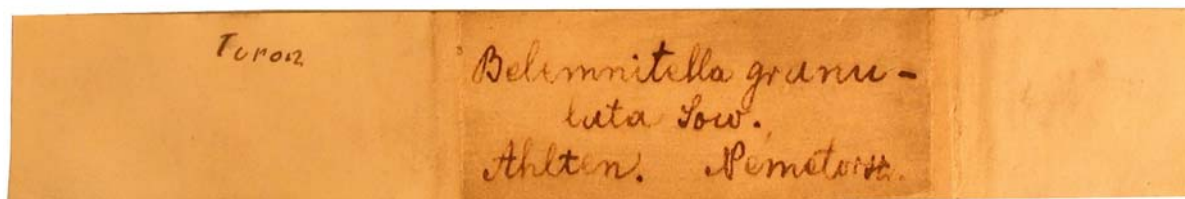


26. ábra



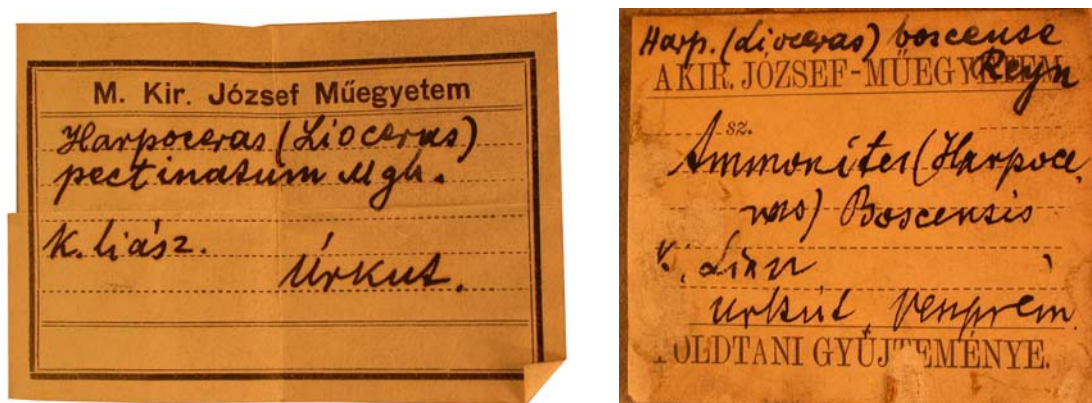
27. ábra

A kartonlapokon a példány alatti részen található egy papírgyűrű, amelyen a példány genus+faj neve, leírója és a lelőhely látható. A gyűrű hátlapján általában ceruzával írt kormeghatározást találunk (28. ábra).



28. ábra Papírszalag a kartonlapról, a hátsó oldalon ceruzával a „Turon” szó (korszak megjelölés)

A lapok hátoldalára ragasztva és a dobozokban külön is szerepelhetnek a „M. Kir. József Műegyetem” illetve a „A KIR. JÓZSEF-MŰEGYETEM FÖLDTANI GYŰJTEMÉNYE” fejléccel nyomtatott, kézzel kitöltött cédulák (28. ábra). A két cédula közül a második a régebbi, amit bizonyít a rajtuk lévő két genus név is. *Ammonites* genusnévként használva korábbi mint a *Harpoceras*.



29. ábra A kétféle műegyetemi cédula

A legtöbb probléma az újrakatalogizáláskor ezzel a részével volt a gyűjteménynek. A Műszaki Egyetemen a gyűjtemény viszontagságos körülmények között vészelt át a háborút és az utána következő 27 évet. A háború alatt – szemben az ELTE gyűjteményével, amely ennél kisebb károkkal vészelt át ezt az időszakot (KÁZMÉR, 1994; BOGSCH, 1982) - kétszer is bombatalálat érte, a katalógusai megsemmisültek, majd többször költöztették, átrendezték (BIDLÓ, 1994). Itt egy kis ellentmondás van a különböző leírások között. BIDLÓ GÁBOR visszaemlékezéseiben azt írja, hogy „..., majd 1950. augusztus 1-jén át kellett költöznünk a Stoczek utcai új épületbe. ... Az őslénytani gyűjtemény anyagát a tanszék átadta az ELTE Őslénytani Intézetének, a többi gyűjteményt a régi rend szerint felállítottuk.” Ezzel szemben KÁZMÉR MIKLÓS ugyanebben a kiadványban azt írja, hogy „A Budapesti Műszaki Egyetem Ásvány-Földtani Tanszéke 1972-ben felszámolta a SCHAFARZIK FERENC által még a XIX. század végén felállított gyűjteményt; az ősmaradványokat tanszékünk szerezte meg.” A két állítás nyilvánvalóan ellentmond egymásnak. Véleményem szerint a második a helyes, hiszen MONOSTORI MIKLÓS 1950-ben még nem volt a tanszéken, márpedig a gyűjtemény egyik „megszerzője” ő volt. Az így az egyetem tulajdonába került gyűjtemény igen nagy méretű lehetett, hiszen csak a cephalopodák között 237 db található belőle. Szintén az 1972-es dátum mellett szól, amit BIDLÓ-nál olvashatunk róla: a hatvanas években egy rendezéskor a közetani gyűjteményből az eredeti KRANTZ-féle cédulákat kidobják. Mivel tudjuk, hogy vásároltak folyamatosan KRANTZ-éktól, és az átkerült anyagban egyetlen cédulát sem találtam tőlük, így

valószínű, hogy ez a gyűjtemény is ugyan így járt, tehát a hatvanas években még ott kellett lennie.

További problémák forrása a kartonlap, illetve a ráhúzott papírszalag. A háborús károk és a költözések alatt a példányok közül több leszakadt, a szalagok lecsúsztak róluk, a dobozok kiborulhattak. A többszöri újrendezés és kárelhárítás során sokszor rossz dobozba visszarakott, rossz kartonra visszaragasztott példányok illetve a szalagok cseréje teljes keveredést okozott. Jó példa erre 29. ábrán látható példány, amelyen a fosszília és a hátára ragasztott cédulán szereplő név nem stimmel, míg a lelőhely és a kor igen.



29. ábra Egy rossz lapra felragasztott példány

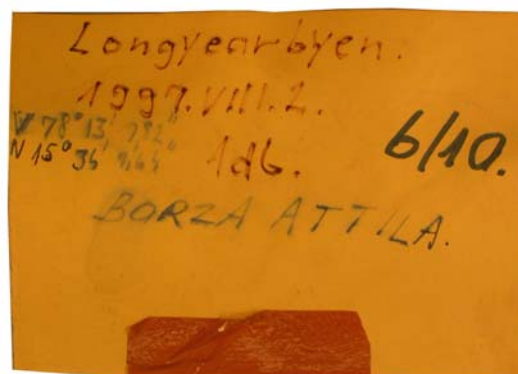
Itt már csak azért sem valószínű, hogy eredetileg is ez a példány volt felragasztva, mert a SCHAFARZIK által elkészített kartonokon sohasem lóg le a példány a lapról. Van a gyűjteményben sokkal nagyobb ammonitesz és vele együtt jóval nagyobb méretű lap is, így eléggé valószínűtlen, hogy ebben az esetben ilyen hanyagul járt volna el. A cédulatípus egyébként viszonylag sokszor (19 db) szerepel az anyagban. Valószínű, hogy egyszerre vásárolhatták meg ezeket, mert az összes ugyanarról a területről „La Rochetta bei Arcevia, Appen.cent.Italien”, illetve azonos korszakból – „Tithon” – származik. A cédula érdekessége, hogy az árat is feltüntették rajta „3.--”.

A SCHAFARZIK-féle gyűjtemény Tanszékre kerülése után egy évvel 1973-ban BOGSCH LÁSZLÓ-t GÉCZY BARNABÁS váltja a Tanszék vezetőjeként.

Összefoglalva: erre az időszakra inkább a rendezés és a cserék jellemzőek, kevés új anyag kerül a gyűjteménybe, még akkor is ha számszerűen ekkor gyarapszik a legjobban a bemutató anyag. Azonban a SCHAFARZIK-féle gyűjtemény korát és stílusát tekintve inkább az 1900-as évek elejéhez, tehát a KOCH-LÖRENTHEY időszakhoz tartozik, az e gyűjteményen kívüli anyag pedig – ide számolva sok bizonytalan korú példányt is - összesen csak párszor tíz darab. A háborús károk helyreállítása és a Földtani Intézettől kapott példányokkal ugyan akkor sikerül a gyűjteményt oktatásra alkalmas állapotba hozni, majd az egyes korszakok vezérkövületeinek, illetve Magyarország őszállatai című tárgy oktatásához kiegészíteni.

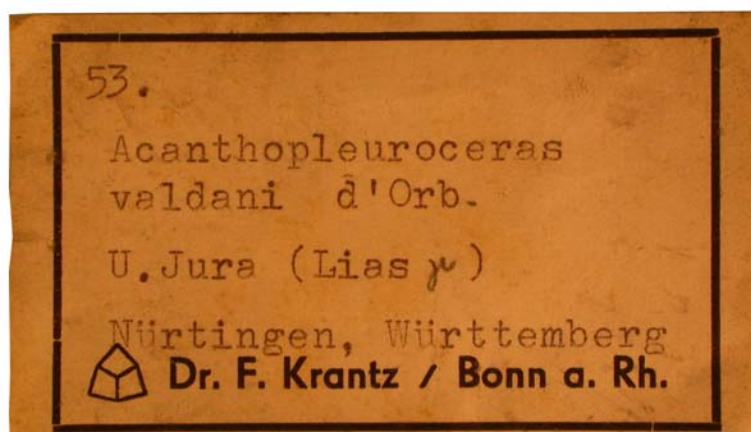
6.3. A gyűjtemény legújabb kori története 1973-tól napjainkig

Az utolsó harminc év viszonylag kevés példánnyal gyarapította a bemutató gyűjteményt. Ez nem azt jelenti, hogy nem folyt komoly kutató – oktató munka a Tanszéken. A már rendelkezésre álló bemutató anyag nagyjából lefedte a tanított és ezért megismerendő alakokat. Időnként ajándékozással azért szaporodott a gyűjtemény. Érdekesebb – egzotikusabb darabok kerülnek a gyűjteménybe. Ilyen például az Angliában GALÁCZ ANDRÁS által gyűjtött anyag, vagy a Spitzbergákon 1997-ben BORZA ATTILA által begyűjtött példány (30. ábra). Ez nem csak azért érdekes, mert valószínűleg a legészakibb pontról gyűjtött fosszília a Tanszék gyűjteményében, hanem azért is, mert látható rajta egy GPS-el meghatározott koordináta pár is. Talán ez mutatja legjobban a fejlődést a Tanszék gyűjteményének kezdeteitől napjainkig.



30. ábra A Spitzbergákon gyűjtött ammonitesz

Ezen kívül a gyűjtemény gyarapítására vásároltak is példányokat a KRANTZ kereskedőháztól. Valószínűleg ebből, vagy esetleg az előző időszakból származnak a „Dr. F. Krantz / Bonn” feliratú példányok (31. ábra). Itt pontosan egyeztethető a példány a hozzá tartozó cédulával, a példányokon is feltüntetett sorszámok segítségével. A rendezéskor kiderült, hogy egyes KRANTZ-tól vett darabok rosszul vannak meghatározva. Ez azért érdekes, mert eddig úgy tartottuk, hogy az ezeken a cédulákon szereplő adatok biztosak. Ezekből a vásárlásokból az addig a gyűjteményben nem szereplő Boszniai, Törökországi területekről is kerültek be tételek, és az addig kevésbé reprezentált triász időszak is szépen gyarapodik.



31. ábra Krantz-féle cédula

A legutolsó gyűjteménybe került példány MINDSZENTY ANDREA ajándéka, a nigériai Ashakából származik, a Cephalopoda gyűjtemény egyetlen afrikai darabja. (32. ábra).



32. ábra *Thomasites gongliensis forme autum* Woods– Ashaka - Nigéria

Az 1970-es 80-as évek térképező munkáinak és GÉCZY BARNABÁS és GALÁCZ ANDRÁS az ammoniteszek területén iskolateremtő oktatási munkájának köszönhetően (többek között tanítványaik voltak: VÖRÖS ATTILA, FÖZY ISTVÁN, PÁLFY JÓZSEF, SZÍVES OTILIA) nagyméretű, Európa híré, lelőhely és réteg szerint rendezett alsó jura ammonitesz gyűjtemény jött létre a Tanszéken. Ez a gyűjtemény nem része a bemutató gyűjteménynek, jelenleg – a tanszéki bemutató anyaggal együtt – a Természettudományi Múzeumnak történő átadása zajlik.

7. Még elvégzésre váró feladatok a gyűjteménnyel kapcsolatban

A következő munkák várnak még elvégzésre a gyűjteményben.

1. Nem minden cédulát sikerült biztosan besorolni egy adott korszakhoz. Valószínű, hogy az 1880 évszámmal, vagy „Veszprémvármegyei múzeum” fejléccel jelzett darabok a kezdeti időkben kerülhettek a gyűjteménybe. Mint ahogy a karlsruhei, 1967-ben határozott példány is feltehetően BOGSCH professzorsága idején került ide.

2. A hiányzó leltárkönyvek felkutatása. Lehet, hogy ezek megsemmisültek, akár a háborúban, akár később. Azonban az eddig előkerültek is a Földtani Tanszékről 1982-ben kerültek vissza. Így lehet, hogy akár más Tanszékeken, akár a levéltárban ezek fellelhetők.

3. A gyűjtemény időbeli és térbeli feldolgozása. Érdekes adalék lehet a gyűjtemény gyűjtési helyeinek térképi megjelenítése, mint ahogy a gyűjtemény által lefedett korok – korszakok – zónák statisztikája is.

4. A típuspéldányok illetve a publikált példányok kigyűjtése.

4. A cédulák további megóvása érdekében a dobozokba műanyag fóliát kell elhelyezni a fossziliák alá.

8. Összefoglalás

A tanszéki Cephalopoda gyűjtemény feldolgozása 2004 tavaszától 2004 novemberéig tartott. Ezen munka során elvégeztem a gyűjtemény felmérését, egy alaplétár felállítását, a sérült példányok javítását és a rendszertani revíziót. A munka során 742 db kövületet vettem fel a leltárba.

A 742 példányból 11 darab erősen rongálódott és 3 darab teljesen megsemmisült pirites példány volt, 29 darabnak egyáltalán nem volt katalóguscédulája, 96 példánynál a lelőhely, 97 példánynál a kor hiányzott az adatok közül. Sikerült elkülöníteni 27 különböző helyről és/vagy korból származó típust a gyűjteményen belül.

A gyűjtemény fejlődése tekintetében négy markánsan elkülöníthető korszakot lehet megkülönböztetni. Az első az alapítástól (1882) LŐRENTHEY IMRE haláláig – nagyjából az első világháború végéig tart. Erre az időszakra a gyűjtemény felállítása és elsősorban az oktatók érdeklődési körének megfelelő fejlesztése tehető. Méreteit tekintve összesen nagyjából 20 000 darabos gyűjtemény keletkezik – ma már nem meghatározható, hogy mely részei tartoztak a földtani és melyek az őslénytani részhez, illetve mennyi volt a szorosan vett bemutató anyag és mennyi a tudományos, kutatói anyag.– amelyben nagyjából pár százas nagyságrendű Cephalopoda lehetett. Jelentősebb alakjai a kornak: HANTKEN MIKSA– megalapítja a gyűjteményt és megteremti az alapjait a Magyar Királyi Földtani Intézetből hozott anyaggal; KOCH ANTAL, aki rendezi és vételekkel, gyűjtésekkel fejleszti a gyűjteményt; majd LŐRENTHEY IMRE, aki az oktatáshoz igazítja, elkészíti az oktatási segédleteket belőle.

A második korszak a hanyatlás korszaka. A két világháború között, elsősorban a világgazdasági válság hatására a Tanszékot gyakorlatilag felszámolják, egyetlen szobába zsúfolják, a teljes gyűjteménnyel együtt. Ebben az időben a gyűjtemény nem fejlődik, sőt a világháború és a rossz tárolás következtében sérül.

A harmadik, ismét fellendülő korszak 1947-től tart 1973-ig. Ebben az időszakban a Tanszék élén előbb TELEGDI-ROTH KÁROLY, majd BOGSCH LÁSZLÓ vezetése alatt a gyűjtemény részben a MÁFI (Földtani Intézet) ajándéka, részben a BME felszámolt gyűjteménye révén gyarapodik. Mai állapotában a bemutató gyűjtemény javát ez az anyag adja.

Az 1973-tól máig terjedő időszakban GÉCZY BARNABÁS és MONOSTORI MIKLÓS vezetése alatt kiépülő hatalmas gyűjtemény már nem a bemutató anyagban kapott helyet, hanem külön tematikus gyűjtemény formájában került elhelyezésre. Ekkor a bemutató gyűjtemény gyarapodására inkább az egzotikusabb formák bekerülése jellemző.

A Tanszék – és a gyűjtemény – történetét tekintve fontos adalék a Tanszék nevének változása.

1882 – 1893 Palaeontológiai Intézet
1893 – 1913 Geo-Paleontológiai Intézet
1913 – 1922 Palaeontológiai Intézet
1922 – 1947 -- ⁷
1947 – 1962 Őslénytani Intézet
1962 – től Őslénytani Tanszék

⁷ A Tanszék 1922 – 1947 között hivatalosan a Földtani Intézethez tartozik, valójában csak névleg létezik.

9. Hivatkozott irodalom

BIDLÓ GÁBOR (1994): A Budapesti Műszaki Egyetem ásvány- és földtani gyűjteményének története – *Studia Naturalia*, 4, pp. 243 – 246.

BOGSCH LÁSZLÓ (1982): A Budapesti Tudományegyetem Őslénytani Intézetének száz esztendő története - *Földtani Közlöny*, **112**, pp. 331-349.

GÉCZY BARNABÁS (1994): A magyarországi őslénytani története – akadémiai székfoglaló – *Értekezések emlékezések*, 66 p.

KÁZMÉR MIKLÓS (1994): A budapesti Eötvös Loránd Tudományegyetem Őslénytani Tanszékének gyűjteménye – *Studia Naturalia*, 4, pp. 189-191.

PAPP GÁBOR – WEISZBURG TAMÁS (1994): Az Eötvös Loránd Tudományegyetem ásvány- és kőzetgyűjteményének története. – *Tanulmányok a magyar földtudományi gyűjtemények történetéről*. pp. 173-180.

Leltári szám	Rendszertani név	Lelőhely	Kor	Megjegyzés
A0001	<i>Lytoceras sutneri</i>	<i>Piszke</i>	alsó jura	Hantken Miksa ajándéka, Budapesti Királyi Magyar Tudomány Egyetem - Geo-Paleontológiai Intézete
A0002	<i>Ceratites nodosus</i>	<i>Münster; Württemberg</i>	középső triász	1. Dr. F. Krantz / Bonn; Egyetemi Őslénytani Intézet
A0003	<i>Anarcestes plebeius</i>	<i>Hlubocepy</i>	középső devon	
A0004	<i>Cadoceras stupectenkoi</i>	<i>Makariev - Kosztroma ter.</i>	középső jura	CR-2031; paratype, topotype
A0005	<i>Grammoceras radians depressus</i>	<i>Göppingen; Württemberg - No.</i>	alsó jura	
A0006				
A0007				
A0008	<i>Polyptyches keyserlingi</i>	<i>Müsingen, Hannover; No.</i>	alsó kréta - valangini	Dr. F. Krantz / Bonn
A0009	<i>Amaltheus margaritatus costatus</i>	<i>Württemberg</i>	alsó jura	
A0010	<i>Turrilites puzosianus</i>	<i>Jásd</i>	albai	
A0011	<i>Ancyloceras duvali</i>	<i>Le Bedoule</i>	apti	
A0012	<i>Crioceratites</i>	<i>La Lagne</i>	barrémi	
A0013	<i>Harpoceras lythense</i>	<i>Holzmaden</i>	alsó jura	Hantken M. ajándéka.
A0014				
A0015				

Leltári szám	Rendszertani név	Lelőhely	Kor	Megjegyzés
A0016				
A0017	<i>Perisphinctes crassoliensis</i>	<i>Kaltes Feld bei Weissenstein</i>	felső jura	
A0018	<i>Ludwigia</i>		aaleni	
A1	<i>Aspidoceras perarmatum Zittel, 1868</i>		alsó titon	Lsz.: 1525. piros
A2	<i>Perisphinctes Furcula Waagen, 1869</i>	<i>Villány Baranya vm.</i>	középső jura - kallóvi	Lsz.:368. piros
A3	<i>Psiloceras psilonotus Hyatt 1867</i>	<i>Esslingen, Württemberg</i>	alsó jura - hettangi	Dr. F. Krantz, Bonn
A4	<i>Spiroceras Quenstedt, 1858</i>	<i>Eningen</i>	középső jura - felső bajóci - felső bath	Lszk: 620 piros, 481 "Hamites bifurcatus" az eredeti címkén
A5	<i>Oxynoticeras oxynotus Hyatt, 1875</i>	<i>Khrnvasen, Aftendingen mellett</i>	alsó jura - szinemuri	31 db.
A6	<i>Arnioceras geometricus Hyatt, 1867</i>	<i>Scheppau, Braunschweig</i>	alsó jura	45. Dr. F. Krantz, Baden
A7	<i>Amaltheus costatus spinatus De Montfort, 1808</i>		alsó jura - plienschachi	Gyűrött újságpapír sarok: "ceruzával: Magyar margaritatus. [Re]nthiger [...] [m]jarga"
A8	<i>Aegoceras bifer. Waagen, 1869</i>	<i>Nürtingen, Württemberg</i>	alsó jura - alsó plienschachi	1 + 1 lenyomat, máshol: Androgynoceras Hyatt, 1867
A9	<i>Aegoceras adneticum Waagen, 1869</i>	<i>Balánbánya, Csik vm.</i>	alsó jura - alsó plienschachi	Schaf.
A10	<i>Amaltheus margaritatus var. laevis De Montfort 1808</i>	<i>Salach, Württemberg</i>	alsó jura - plienschachi	3db + 4 ragasztásnyom
A11	?	<i>Bojnofv]ka</i>		Magyar Királyi József Műegyetem 18xx Blecz Sándor hgy. ajándéka

Leltári szám	Rendszertani név	Lelőhely	Kor	Megjegyzés
A12	<i>Parkinsonia parkinson</i> Bayle, 1878		középső jura - felső bajóci- alsó bath	kézzele: (Typus), Kipf bei...? Csvame ?
A13	<i>Amaltheus margaritatus</i> De Montfort, 1808	Eislingen, Württemberg	alsó jura - pliensbachi	1 töredék + 1 ragasztásnyom
A14	?	Hallstadt	alsó triász	5 cédula rajtuk: "III.9. Bradyphyll varratlapolódás", "Ammonites amoensis", "Budapesti Királyi Magyar Tudomány Egyetem Geopaleontológiai Intézete"
A15	<i>Coeloceras crassum</i> Hyatt, 1867	Regensburg	alsó jura	„Fegernheimi Kallertől É-ra.“
A16	<i>Sutneria platynota</i> Zittel, 1884 (Rein.)	Mösselberg bei dorzderf	felső jura - alsó kimmeridgei	Lsz.: 4777 piros, 5004 piros 2db.
A17	<i>Sutneria platynota</i> Zittel, 1884 (Rein.)	Tieringen bei Württemberg	felső jura - alsó kimmeridgei	Lsz.: 4723 piros , 5007 piros
A18	<i>Macrocephalites macrocephalus</i> Zittel, 1884	Bauß] a. Main	középső jura - kallóvi	Lsz.: 4647 piros, 5007 f.
A19	?	Hlubočepy Cseh.		Heroceras minum, sdbg, Lt. 169
A20	<i>Aegoceras Waagen</i> , 1869	Herend, Veszprém m.	asló jura - alsó pliensbachi	2 db.
A21	<i>Macrocephalites kepleri</i> Zittel, 1884		jura	L. Jürzen
A22	<i>Erycites intermedius</i> Gemmelero, 1886	Lábatlan, Sárkánylyuk	középső júra - L. Baj.!! - a. T??	Hantk ? 1966
A23	<i>Aegoceras zipphus</i> Hyatt, 1867	Heinmann-f téglavető	alsó jura - hettangi	cédulák: Erős bütykökbe összefutó gyenge pamatok; Collegium Carolinum Braunschweig 1898; csere 1905 prof. Stolley Geopaleontológiai Intézet Velber, 1898 *
A24	<i>Oecotraustes Waagen</i> , 1869	Geizborksteige	középső jura -felső bajóci- alsó kallóvi	L 750. piros 5007. piros
A25	<i>Pericyclus princeps</i>	Belgium Tournay	alsó karbon	461, 466
A26	<i>Am. Lamberti</i> , <i>Lamberticeras</i> Buckman 1920	Kallóvi	középső jura - felső kallóvi	kézzele írt cédula

Leltári szám	Rendszertani név	Lelőhely	Kor	Megjegyzés
A27	<i>Polymorphites polymorphus</i> <i>Quenn. 1845</i>	<i>Kircheim, Württemberg</i>	alsó jura - alsó pliënsbachi	Schaf.
A28	<i>Craspedites subditus</i>	<i>Uljanovszka</i>	felső volgai	286; Egyetemi Őslénytani Intézet, Trauth
A29	<i>Harpoceras opantinantes</i> <i>Mayer</i>	<i>Csernye, Veszprém m. Hársas hegy</i>	középső jura	Hantken M. ajándéka
A30	<i>Lytoceras Young & Bird</i>	<i>Csoll?</i>	alsó jura	575. piros; J.M.;
A31	<i>Aspidoceras inflatum</i>	<i>Hartmanshof</i>	felső jura	1493
A32	<i>Cardioceras lamberti</i>	<i>Francia o. Anthoison bei Versoul (Francia júra)</i>	jura	507. piros 6. piros
A33	<i>Amaltheus margaritatus</i>	<i>Reichtlingen A. cementagyagos bányájából</i>	alsó jura	világoskék papír, kézzel
A34	<i>Amaltheus margaritatus</i>	<i>Reichtlingentől Ény-ra lévő bányájából</i>	alsó jura	világoskék papír, kézzel
A35	<i>Amaltheus depressus Quenn.</i>	<i>Reichlingen, A cementgyár bányájából</i>	alsó jura	világoskék papír, kézzel
A36	<i>Amaltheus margaritatus d'Orb.</i>	<i>Plateau de Larzac Dept. de l'Aveyron</i>	alsó jura	Dr. A. Krantz, Bonn. valami van a név fölé írva de olvashatatlan
A37	<i>Amaltheus margaritatus var. depressus Quenn.</i>	<i>Lalach, Württemberg</i>	alsó jura	2db, 1 hiányzik
A38	<i>Amaltheus costatus</i>	<i>nedensdorf. Staffelstein mellett. (Franken)</i>	alsó jura	Magyar Királyi József Műegyetem, Dr. Gelletich J.
A39	<i>Amaltheus margaritatus var. nudus Quenn.</i>	<i>Lalach Württemberg</i>	alsó jura - pliënsbachi	töredezett, pirites, rossz állagú
A40	<i>Amaltheus gibbosus</i>	<i>Württemberg</i>	alsó jura - pliënsbachi	486 fekete
A41	<i>Amaltheus bronni?</i>	<i>Herford Németo.</i>	alsó jura - pliënsbachi	2 töredék

Leltári szám	Rendszertani név	Lelőhely	Kor	Megjegyzés
A42	<i>Am. annularis</i>	<i>Scholtheim</i>	alsó jura	cédula: Pleurotomária liasmogen Dr.Gelletich J.
A43				eredetileg az A42 dobozában lévő más nemzetség (kor)
A44	<i>Amaltheus costatus</i>	<i>Neulendorf bei Staffelstein</i>	alsó jura - plienschachi	Dr. Gelletich J.
A45	<i>Amaltheus costatus</i>		alsó jura - plienschachi	Dr. Gelletich J. (A kőzet hasonlósága miatt, valószínű, hogy a 44-el egy helyről.)
A46	<i>Amaltheus margaritatus</i>	<i>Lalach, Württemberg</i>	alsó jura - plienschachi	Schaf.
A47	<i>Amaltheus costatus</i>	<i>Nedensdorf bei Staffelstein</i>	alsó jura	Dr. Felk.
A48	<i>Amaltheus margaritatus</i>	<i>Ubles Calvados</i>	alsó jura - plienschachi	Schaf.
A49	<i>Aegoceras bifer</i> Q.	<i>Württemberg</i>	alsó jura - plienschachi	Schaf.
A50	<i>Micracanthoceras, Am. nusaiasi</i>		felső jura - titon	338. Isz. Magyar Királyi Földtani Intézet
A51	<i>Liparoceras striatum</i>	<i>Eislingen, Württemberg</i>	alsó jura - plienschachi	Rein ?, pirites erősen rongálódott
A52	<i>Ludwigia purchisoani var annulus</i> Q.	<i>[Aselfingere of Wishfarh]</i>	középső jura - alsó bajóci	L:611 piros
A53	<i>Arietites</i>	<i>Erdingen bei Szolingen</i>	alsó jura - hettangi (Lias α)	L: 499 piros
A54	<i>Cochloceras crassum Young</i>	<i>Kis-Gerecse Gismice, Esztergom m.</i>	alsó jura - alsó plienschachi	kézzel írt cédula
A55	<i>Arietites rotiformis</i>	<i>Steinlochbach medre</i>	alsó jura - hettangi (Lias α)	2 db. Összetartozó (megragasztva, 2004.10.28), [Jaholva]?, kézzel írt cédulával
A56	<i>Cycloceras valdani d'Orb.</i>	<i>Kirchheim, Württemberg</i>	alsó jura - alsó plienschachi	pirites, rossz állagú

Leltári szám	Rendszertani név	Lelőhely	Kor	Megjegyzés
A57	<i>Ochetoceras canaliculatum</i>	<i>Lorhen bei Szolingen</i>	felső jura - oxfordi (Weiss Jura β)	L:698 piros
A58	<i>Cardioceras cordatum Q.</i>	<i>Aargau, Schweiz</i>	középső jura	Dr. F. Krantz, Bonn
A59	<i>Am. hecticus</i>	<i>Lauthingen, Württemberg</i>	középső jura - bajóci (Braun Jura δ)	Dr. A. Krantz, Bonn 2 gen. (Qinticeras ?)
A60	<i>Am. murchisonia</i>	<i>Dorsetshire</i>		2 db. ; Kézzel írt cédula
A61	<i>Oxynoticeras</i>	<i>Gammelshausen in Württemberg</i>	középső jura - aaleni (Braun Jura β)	2 db
A62	<i>Ludwigia panlani</i>		középső jura - kallóvi	Vütlás?
A63	<i>Polymorphites buoni Roen</i>	<i>Diebrook bei Herford Westfalen</i>	alsó jura - alsó pliensbachi	Dr. F. Krantz, Bonn
A64	<i>Parkinsonia garentianus</i>	<i>Watteralfinger</i>	középső jura	256 ?!
A65	<i>Psiloceras plicatum Q.</i>	<i>Nellingen Württemberg</i>	alsó jura - hettangi	?!
A66	<i>Amoeboceras alternans</i>	<i>Locher Württemberg</i>	felső jura	Dr. F. Krantz, Bonn 76
A67	<i>Amaltheus margaritatus</i>	<i>Remi dept des Ardennes</i>	középső jura - kallóvi-oxfordi	Dr. A. Krantz / Bonn
A68	<i>Lunuloceras hecticum Rein</i>	<i>Neidlingen, Württemberg</i>	középső jura	?
A69	<i>Obrostephanus (A. airepsalms Q)</i>	<i>Stürzen</i>	felső jura - kimmeridgei (Weiss jura γ)	L: 754 piros
A70	<i>Am. laevicus</i>		középső jura - kallóvi	kézzel írt cédula
A71	<i>Pseudoperisphinctes ulciferus Opperl</i>	<i>Herznach, Kt. Aargau, Schweiz</i>	középső jura (dogger δ)	Dr. F. Krantz, Bonn

Leltári szám	Rendszertani név	Lelőhely	Kor	Megjegyzés
A72	<i>Arietites mutatus</i>		asló jura - alsó szinemuri	pirites, teljesen megsemmisült.
A73				10 db.
A74	<i>Ptychites flexuosus Mojs</i>	Vámos Hegyesgyün.	középső triász - anizuszi	Veszprémvármegyei muzeum (paleós?)
A75	<i>Am. plicatilis</i>	Mornes pyrilens Besancon		2 db. Kézírásos, mint 70.
A76	<i>Am. lectices</i>		középső jura - kallóvi	3 db. bizonytalan; kézírásos mint 70
A77	<i>Am. bocheriae</i>		középső jura - kallóvi	kézzel írt cédula
A78	<i>Arietites varicostatus</i>	Balingen Württemberg	asló jura - alsó szinemuri	pirites
A79	<i>Arietites</i>	Hanbach bei Marquardstein	alsó jura	kézzel írt cédula (PALAEONT MUSEUM MÜNCHEN feliratú kartoncédula hátára írva.)
A80	<i>Arietites spiratissimus Q.</i>	Balingen, Württemberg	alsó jura - hettangi (Lias α)	Schaf.
A81	<i>Neumayriceras flexuosus</i>	Locher, Württemberg	felső jura - kimmeridgei (Malm γ)	dr. F. Krantz, Bonn 64
A82	<i>Ammonites walcotti</i>	Plateau de Larzac in den Sevennen	alsó jura	88. Dr A. Krantz
A83	<i>Leioceras opalinum Rein.</i>	Einingen, Württemberg	középső jura - alsó bajóci	pirites 3 db.
A84	<i>Ochetoceras canaliculatum Buch.</i>	Beuren	felső jura - oxfordi (Malm α)	67. Dr. F. Krantz / Bonn
A85	<i>Coeloceras</i>	Regensburg	alsó jura - pliësbachi (liász (γ))	Fegernheimi Kallertól É-ra.
A86	<i>Coeloceras</i>	Regensburg	alsó jura - pliësbachi (liász (γ))	Fegernheimi Kallertól É-ra. 2db.

Leltári szám	Rendszertani név	Lelőhely	Kor	Megjegyzés
A87	<i>Coeloceras subformatum</i>	Regensburg	alsó jura - pliensbachi (liász (γ))	Fegernheimi Kallertől É-ra.
A88	<i>Coeloceras communis</i>		alsó jura - felső szinemuri - alsó pliensbachi	5 db.
A89	<i>Coeloceras anguinus</i>	Regensburg	alsó jura - pliensbachi (liász (γ))	Fegernheimi Kallertől É-ra. 2db.
A90	<i>Coeloceras centaurus</i>	Kirchheim, Württemberg	alsó jura - felső szinemuri - alsó pliensbachi	Schaf.
A91	<i>Caloceras liasicum</i>	Balingen, Württemberg	alsó jura - felső szinemuri - alsó pliensbachi	Schaf.
A92	<i>Cosmoceras Jason</i>	Vetzing am Stattelberg	középső jura - kallóvi (Braun Jura ζ)	1518 piros
A93	<i>Coeloceras crassum Young.</i>		alsó jura	Opalinus agyag alól.
A94	<i>Coeloceras commune Saw.</i>	Bush, Württemberg.	felső jura	Schaf.
A95	<i>Coeloceras subornatum</i>	Nagypisznic Ronkhely f. bánya	alsó jura	1912
A96	<i>Coeloceras pettos Q.</i>	Kirchheim, Württemberg	alsó jura - felső szinemuri - alsó pliensbachi	Schaf.
A97	<i>Ammonites subformatum (Phylloceras?)</i>			kézzel írt cédula
A98	<i>Coeloceras crassum</i>	Hausheim bei Altdorf Neumarkt.	alsó jura - toarci (Lias ε/ζ)	1521 piros; indigókék gépirással
A99	<i>Cosmoceras</i>	Ebeiauslach ?	középső jura - kallóvi (Braun Jura ζ)	kézírásos fekete keretes cédula + fekete doboz
A100	<i>Cardioceras cordatum</i>	Pfis Ober Elsas	felső jura - oxfordi	13 db.
A101	<i>Ammonites spiratinimus</i>	A[?] neustadt	alsó jura - hettangi (Lias α)	Magyar Királyi Földtani Intézet 18..

Leltári szám	Rendszertani név	Lelőhely	Kor	Megjegyzés
A102	<i>Deroceras davoei</i>	<i>Dewanger, Württemberg</i>	alsó jura	
A103	<i>Choristoceras marshi Hauer</i>	<i>Lahnwiesgraber bei Garmish Oberbayern</i>	felső triász - karni - Rhät.	Dr. F. Krantz / Bonn
A104	<i>Dumortiera evolutissima Prinz.</i>	<i>Nagypisznice D-I oldal.</i>	alsó jura	1912 (évsz.) Kulcsár K.
A105	<i>Dumortiera costula Rein. (Ludwigia costula)</i>	<i>Wasserafinger, Württemberg.</i>	alsó jura - pliensbachi (Lias γ)	L: 600 piros 2db.
A106	<i>Dinarites nudus Mojs.</i>	<i>Palermo Sizilien</i>	felső triász	Dr. F. Krantz / Bonn
A107	<i>Ammonites [Gyo]merianus (Kosmoceras?)</i>	<i>Falkenberg Lamara folyó felett</i>		526. 4db.-ban 4-5 db.
A108	<i>Cymbites centriglobus (Am. globasus Q.) Opp.</i>	<i>Eislingen</i>	alsó jura - pliensbachi (Lias δ)	L. 571. 2db.
A109	<i>Cyc[?]oceras commune</i>	<i>Gomaringen</i>	alsó jura - alsó pliensbachi	“fiatal példányok + 1 nagyobb” (ivari dimorph?)
A110	<i>Cosmoceras elisabethae</i>	<i>Wilshire</i>	felső jura - oxfordi	
A111	<i>Linoceras rolamense Opp. , Lytoceras sutile Opp.</i>	<i>Rochetta bei Arcevia centr. Italien</i>	felső jura - titon	+ egyéb kis alakok.
A112	<i>Perisphinctes Tiziani</i>	<i>Hartmannshof</i>	felső jura - felső oxfordi (Malm β/γ)	1511
A113	<i>Cosmoceras spiratum, Quentillitoceras corinatum.</i>	<i>Pologne</i>	középső jura - kallóvi	Zaklad Geologii Univ. Warsava
A114	<i>Virgatites virgatum</i>	<i>Choroschovo Oroszo.</i>	felső jura - kimmeridgei	
A115	<i>Toramelliceras lochense Oppel.</i>	<i>Lochen, Württemberg.</i>	felső jura - kimmeridgei (Malm γ)	65. Dr. F. Krantz / Bonn
A116	<i>Sutneria platynota Opp.</i>	<i>Heuberg, Württemberg</i>	felső jura	89. Dr. F. Krantz / Bonn

Leltári szám	Rendszertani név	Lelőhely	Kor	Megjegyzés
A117	<i>Strebtites tennilobatus</i>	<i>Geislinger, Württemberg.</i>	felső jura - kimmeridgei (Malm γ)	63. Dr. F. Krantz / Bonn
A118	<i>Aegoceras confuses Q.</i>	<i>Kinchheim</i>	alsó jura - pliensbachi (Lias γ)	
A119	<i>Ammonites nimbatas Opp.</i>	<i>Baden</i>	Baden	gipsz.
A120	<i>Ammonites Hiemeri</i>	<i>Birmensdorf</i>		gipsz
A121	<i>Oeotraustes dentatus Rein.</i>	<i>Thieringen, Württemberg.</i>	felső jura - kimmeridgei (Malm ϵ)	gipsz. Dr. F. Krantz / Bonn
A122	<i>Ammonites stenorhynchus</i>	<i>Birmensdorf Kreisacher</i>		
A123	<i>Ammonites cyclodorsatus</i>	<i>Rieden b. Baden</i>		gipsz 2db.
A124	<i>Ammonites Oegin Opp</i>	<i>BirmensdorfSch. Bözen (Frichthae)</i>		gipsz
A125	<i>Ammonites delemantianus</i>	<i>Pataratte</i>	felső jura - oxfordi	gipsz.
A126	<i>Ammonites gmeilini</i>	<i>Birmensdorf</i>	Birmensdorf	gipsz
A127	<i>Ammonites collini</i>	<i>Birmensdorf</i>	Birmensdorf	gipsz
A128	<i>Ammonites birmensdorfiensis moesih.</i>	<i>Birmensdorf</i>	Birmensdorf	gipsz
A129	<i>Ammonites kapffii Opp.</i>	<i>Baden</i>	Baden	gipsz
A130	<i>Ammonites collicerus</i>	<i>Birmensdorf</i>		gipsz
A131	<i>Ammonites badianus</i>	<i>Birmensdorf</i>		

Leltári szám	Rendszertani név	Lelőhely	Kor	Megjegyzés
A132	<i>Ataxioceras tothari Opp.</i>	<i>Kircheim, Württemberg.</i>	felső jura - kimmeridgei (Malm γ)	Dr. F. Krantz / Bonn
A133	<i>Ammonites horridus moesch.</i>	<i>Geissberg</i>		Cremilaris Sch. gipsz.
A134	<i>Ammonites colliceras Opp.</i>	<i>Birmensdorf</i>		gipsz
A135	<i>Ammonites rotari</i>	<i>Birmensdorf</i>		gipsz
A136	<i>Ammonites gessueri Opp.</i>	<i>B?</i>		gipsz
A137	<i>Ammonites temiserratus</i>	<i>Birmensdorf</i>		gipsz
A138	<i>Ammonites fialar Opp.</i>	<i>Baden</i>		gipsz
A139	<i>Ammonites semiplanus Opp.</i>	<i>Birmensdorf.</i>		gipsz. 2 db (két genus?)
A140	<i>Ammonites meriani Opp.</i>	<i>Birmensdorf</i>		gipsz
A141	<i>Ammonites lepidulus</i>	<i>Baden</i>		gipsz
A142	<i>Ammonites trimerus Opp.</i>	<i>Rieden b. Baden</i>		gipsz
A143	<i>Ammonites thermanem</i>	<i>Rieden b. Baden</i>		gipsz
A144	<i>Ammonites balderus Opp.</i>	<i>Baden</i>		gipsz
A145	<i>Ammonites anar Opp.</i>	<i>Birmensdorf</i>		gipsz
A146	<i>Ammonites anolicus</i>	<i>Birmensdorf</i>		gipsz

Leltári szám	Rendszertani név	Lelőhely	Kor	Megjegyzés
A147	<i>Ammonites collini Opp.</i>	<i>Birmensdorf</i>		gipsz
A148	<i>Ammonites moeschi Opp.</i>	<i>Leegern</i>	Badener sch.	gipsz
A149	<i>Ammonites manfredi Opp.</i>	<i>Kreisacher</i>	Birmensdorf. sch.	gipsz
A150	<i>A. Hugil ooster</i>	<i>Angles</i>		3 db.
A151	<i>Ammonites Laffori moesch.</i> <i>Ammonites schmidlini moesch</i>	<i>Randen</i>	Badener sch	gipsz (csak 1 db van?)
A152	<i>Ammonites schilli Opp.</i>	<i>Kreisacher</i>	Birmensdorfer sch.	gipsz 2 db. (nem egy faj!)
A153	<i>Ammonites lothari</i>	<i>Baden</i>	Badener sch.	gipsz 2db.
A154	<i>Ammonites subclausus</i>	<i>Birmensdorf</i>	Birmensdorfer sch.	gipsz
A155	<i>Ammonites frichensis moesch</i>	<i>Wöflisloyl</i>	Birmensdorfer sch.	gipsz
A156	<i>Ammonites biplex</i>	<i>Csofronkakő alatt a Balánbányái havason</i>	felső jura - oxfordi	Bic[?]
A157	<i>Vingatites vingatus Buch</i>	<i>Moszkva környéke</i>	alsó volgai	309. Eygetemi Őslénytani Int.
A158	<i>Ammonites varicostatus</i>	<i>N.Mányok</i>	alsó jura	egy töredék
A159		<i>Balatonfüred</i>		Füredi mészkő, Bocsa hegy? xx29 évszám?
A160				pirites, erősen rongálódott
A161	<i>A. colubrians Mein.</i>	<i>Weiscustein</i>	felső jura - kimmeridgei (Weiss Jura δ)	L. 733. piros

Leltári szám	Rendszertani név	Lelőhely	Kor	Megjegyzés
A162	<i>Am. catenulatus Fischer</i>	<i>Kaschpur Volga</i>	felső jura - kimmeridgei (Malm γ)	
A163	<i>Deroceras taylori</i>	<i>Kircheim, Württemberg.</i>	alsó jura	pirites
A164	<i>Am. augustumbilicalus (Odychites)</i>	<i>Felső Őrs Zala m. Forráshegy</i>	alsó jura	A Királyi József Műegyetem
A165	<i>Am. capitans</i>	<i>Úrkúttól D-re.</i>	alsó jura	1907 VII/7.
A166	<i>Neolissoceras grasianum d'Orb.</i>	<i>Barret – le – Bas, H.tes Alpes Dél-Franca.</i>	alsó kréta - felső valangini	103. Dr. F. Krantz / Bonn
A167	<i>Ancyloceras duralii</i>	<i>B. Alpes Barren.</i>	alsó kréta - barrémi	
A168	<i>ammonitesz</i>	<i>Fony f. – f. mg[??]</i>	felső kréta	
A169	<i>ammonitesz</i>	<i>Szahara</i>	kréta	
A170	<i>A. seranonis d'Orb.</i>	<i>Barr Robion</i>		
A171	<i>Turrilites puzosianus d'Orb.</i>	<i>Bakonynána Veszprém m.</i>	alsó kréta - középső albai-alsó cenoman	Gault.
A172	<i>Scaphites</i>	<i>Barr. Auban</i>	alsó kréta - albai	
A173	<i>Parahoplites milletinnus d'Orb.</i>	<i>Bakony, Pénzeskút</i>	alsó kréta - albai	
A174	<i>Baculites anceps Lam.</i>	<i>Bajnócza Pincow-tól 12 km. DNY.</i>	felső kréta	Bleecer Sándor hgy. ajándéka, Magyar Királyi József Műegyetem. 1917 2db.
A175	<i>Ancyloceras ? d'Orb</i>	<i>Neocon</i>	alsó kréta - barrémi	Bpiros-i. Királyi Magyar Tudomány Egyetem Geo-Paleontológiai Int. „Kicsavarodott s újból begörbült ház /kőbélpéldány/“
A176	<i>Saynoceras vernicosum d'Orb.</i>	<i>Barret – le- Bois Dpt. Mantes Alpes D. Fr. o.</i>	alsó kréta - felső valangini	97. Dr. F. Krantz / Bonn

Leltári szám	Rendszertani név	Lelőhely	Kor	Megjegyzés
A177	<i>Bochianites neocociensis d'Orb.</i>	<i>Barret – le- Bois Dpt. Mantes Alpes D. Fr. o.</i>	alsó kréta - felső valangini	92. Dr. F. Krantz / Bonn
A178	<i>Ptychophylloceras semisulcatum d'Orb.</i>	<i>Barret – le- Bois Dpt. Mantes Alpes D. Fr. o.</i>	alsó kréta - felső valangini	98. Dr. F. Krantz / Bonn
A179	<i>Thomasites gongliensis Woods (forme autum)</i>	<i>Ashaka (Nigéria)</i>	felső kréta - turon (Turonien – H. Gongliensis)	Mindszenty Aandrea ajándéka., megh.: Szeitz Péter
A180	<i>Protetragonites quadrisulcatus d'Orb.</i>	<i>Montagne de Chabre Dpt. Htes. Alpes Dél Fr. o.</i>	alsó kréta - felső valangini	104. Dr. F. Krantz / Bonn
A181	<i>Neolissoceras leiosoma d'Orb.</i>	<i>Montagne de Chabre Dpt. Htes. Alpes Dél Fr. o.</i>	alsó kréta - felső valangini	107. Dr. F. Krantz / Bonn
A182	<i>Hemityoceras juletti d'Orb.</i>	<i>Montagne de Chabre Dpt. Htes. Alpes Dél Fr. o.</i>	alsó kréta - felső valangini	95. Dr. F. Krantz / Bonn
A183	<i>Astieria (Valanginites) astieriana d'Orb.</i>	<i>Barret – le –Bois D. Fr. o.</i>	alsó kréta - felső valangini	91. Dr. F. Krantz / Bonn
A184	<i>Astieria (Rogersites) stephanophorus Math.</i>	<i>Montagne de Chabre</i>	alsó kréta - felső valangini	94. Dr. F. Krantz / Bonn
A185	<i>Kilianella ronbeakdiana d'Orb.</i>	<i>Montagne de Chabre</i>	alsó kréta - felső valangini	102. Dr. F. Krantz / Bonn
A186	<i>Holcophylloceras calypso d'Orb.</i>	<i>Montagne de Chabre</i>	alsó kréta - felső valangini	106. Dr. F. Krantz / Bonn
A187	<i>Neocomites neocomiensis d'Orb.</i>	<i>Barret – le –Bois D. Fr. o.</i>	alsó kréta - felső valangini	96. Dr. F. Krantz / Bonn, Egyetemi Óslénytani Intézet
A188	<i>Ptychophylloceras tethys d'Orb.</i>	<i>Montagne de Chabre</i>	alsó kréta - felső valangini	99. Dr. F. Krantz / Bonn
A189	<i>Belemnites giganteus Schlott.</i>	<i>Stuizen, Würtemberg.</i>	középső jura - bajóci (Braun Jura δ)	L.: 619 piros
A190	<i>Cylondritentis absolutus Fisch</i>	<i>Moszkva környéke</i>		Egyetemi Óslénytani Intézet. 310.
A191	<i>Belemnites minimus Kreide</i>	<i>f. Kréta</i>	kréta	+kagylók, 3db töredék

Leltári szám	Rendszertani név	Lelőhely	Kor	Megjegyzés
A192	<i>Belemnites taxilosus</i>	<i>Brasov Márton falva</i>		Harovitz
A193	<i>Belemnites canaliculatus Schlott.</i>	<i>Stuifen ?</i>	középső jura - kallóvi (Braun Jura ε? -> (ζ) zone der ammonites macrocephalus)	L.: 625 piros 3 db. az egyikén serpula
A194	<i>Belemnites devarius var. gracilis Q.</i>		alsó jura - toarci (Lias ε)	2 db.
A195	<i>Belemnites haxtatus Blain</i>	<i>Mosselberg</i>	felső jura - oxfordi (Weiss Jura β)	L.:705 piros 2 db.
A196	<i>Belemnites giganteus</i>			
A197	<i>Belemnites ?</i>	<i>uljanovszk-tól É.-ra 40 km. Volga part.</i>	középső jura - kallóvi	Haas J. 1969 VIII. Egyetemi Óslénytani Intézet 7 db.
A198	<i>Duvalia conica</i>	<i>Chateau neuf de Chabre Dpt. Htes. Alpes, Süd Fr.</i>	alsó kréta - valangini	105. Dr. F. Krantz / Bonn
A199	<i>Belemnites mucronata d'Orb.</i>	<i>Bojmowka</i>		1918, 2db. + életnyom?
A200	<i>Pachytenthis russiensis d'Orb.</i>	<i>Uljanovszka</i>		Egyetemi Óslénytani Intézet 288.
A201	<i>Belemnites triportitus Schlott. (trisulcatus?)</i>	<i>Heiningen, Württemberg.</i>	alsó jura - toarci (Lias ζ)	52. 2 db.
A202	<i>Belemnites subclavatus Volf.</i>	<i>Ottenbach. Württemberg</i>	középső jura - aaleni (Braun J. α) zone der am. javulotus	
A203	<i>Belemnites pressulus</i>	<i>Reichenbach, Baden</i>	felső jura - oxfordi (Weiss Jura α)	L.:667 piros 2 db.
A204	<i>Belemnites semisulcatus Münst.</i>		felső jura (felső Malm - sequarian.)	2 db.
A205	<i>Belemnitella micronata d'Orb.</i>	<i>Ahlten. N.o.</i>	kréta, f. [Ph]aren.?	
A206	<i>Belemnitella granulata (Belemnites granulatus)</i>	<i>Ahlten. N.o.</i>	felső kréta - turon (Ob. Plavez. ?)	118.

Leltári szám	Rendszertani név	Lelőhely	Kor	Megjegyzés
A207	<i>Belemnites kostatus Blv.</i>	<i>Stuizen, Württemberg.</i>	felső jura - oxfordi (Weis Jura a)	L. 666 piros
A208	<i>Belemnites jurovatus Ziel.</i>	<i>Bad Stoll</i>	alsó jura - toarci (Lias ε zone der Am. Baillensis)	L. 574. piros
A209	<i>Belemnites compressus Stahl.</i>	<i>Eislingen Württemberg.</i>	alsó jura - plienschachi (Lias δ)	3 db. L. 549 piros
A210	<i>Belemnites</i>			13 db. (2 egybetartozó) Budapesti Királyi Magyar Tudomány Egyetem. Geo-Paleontológiai Int.
A211	<i>Belemnites clavatus Q.</i>	<i>Eislingen</i>	alsó jura - plienschachi (Lias δ)	L.: 545. piros 3 db.
A212	<i>Belemnites porvus Ziel.</i>	<i>Eislingen.</i>	alsó jura - plienschachi (Lias γ)	L. 583 piros
A213	<i>Belemnites hastatus Mont.</i>	<i>Birmensdorf Schweiz.</i>		
A214	<i>Belemnites aquarius var. tubulosus Q.</i>	<i>Dürnan. Württemberg.</i>	alsó jura - toarci (Lias ε)	3db. 510?
A215	<i>Belemnites canaliculatus</i>	<i>Anina a vasúti hídnál</i>	középső jura - kallóvi	Bene Géza ajándéka. 1915 V. Magyar Királyi József Múzeum
A216	<i>Belemnites breviformis Ziel.</i>	<i>Eislingen</i>	alsó jura - plienschachi (Lias δ)	L. 542. piros 3 db.
A217	<i>Belemnites irregularis Schl. (=digitalis Bleino.)</i>	<i>Heiningen, Württemberg.</i>	alsó jura - toarci (Lias ε/ζ)	L.584 piros
A218	<i>Belemnites paxillosus var elengatas Q.</i>	<i>Eislingen</i>	alsó jura - plienschachi (Lias δ)	L. 538 piros
A219	<i>Belemnites acvarines (var juvenis Q.) Schl.</i>	<i>Eislingen</i>	alsó jura - plienschachi (Lias γ)	L.582 piros
A220	<i>Belemnites semihastus (var rotundus Q.) Blaino.</i>	<i>Anina</i>	középső jura - kallóvi	Bene Géza ajándéka 1915. XI. 21. Magyar Királyi József Múzeum
A221	<i>Belemnites semihastus (var depressus Q.) Blaino</i>	<i>Anina</i>	középső jura - kallóvi	Bene Géza ajándéka 1915 V. Magyar Királyi József Múzeum

Leltári szám	Rendszertani név	Lelőhely	Kor	Megjegyzés
A222	<i>Belemnites ventraplanus Q.</i>	<i>Eislängen</i>	alsó jura - pliensbachi (Lias δ)	L.: 648 piros 2db
A223	<i>Belemnites clavatus Q.</i>	<i>Eislängen, Württemberg.</i>	alsó jura - pliensbachi (Lias δ)	L. 546. piros
A224	<i>Belemnites</i>	<i>Cseh o.</i>		Sbamfeld János aj. + cardium
A225	<i>Belemnites giganten</i>	<i>Einingenröhl – Rantlingenbe vezető út melletti kis bányából</i>		4db. + szerpulák
A226	<i>Belemnites unicanaliculatus (+Oppelia felxuosa)</i>	<i>Norkstein kőfejtők. Vierzehnheiligen bei Staffelstein (Franken)</i>	felső jura - felső oxfordi (Malm β)	gy. Dr. Gelletich J. Magyar Királyi József Műegyetem
A227	<i>Belemnites belavatus</i>	<i>Mitlegau Franken</i>	alsó jura (mergel köz.)	3 db.
A228	<i>Belemnites gingensis Opp. (=breviformis Q.)</i>	<i>Gingen Württemberg.</i>	középső jura - bajóci (Braun Jura γ)	L.613. piros 3 db.
A229	<i>Belemnites paxilosus</i>	<i>Fergenheimer Kallertöl É-ra.</i>	alsó jura	2 db.
A230	<i>Pachyentis mosquensis Pavl.</i>	<i>Uljanovszk</i>		Egyetemi Óslénytani Intézet 285
A231	<i>Phylloceras euphyllum Neum.</i>	<i>Villány. Baranya vm.</i>	középső jura - kallóvi	Budapesti Magyar Királyi Tud Egyetem Geo-Paleontológiai Int.
A232	<i>Phylloceras ptychoicum Q.</i>	<i>La Rochetta bei Arcevia, Appen. centr. Italien.</i>	felső jura - titon	Comptoir Mineralogique et Geologique Suisse L:1329 piros
A233	<i>Phylloceras antecedens (Am. heterophyl Pomp Im annati Q.)</i>	<i>Laufen, Württemberg</i>	középső jura - bajóci (Braun Jura γ)	L:636 piros (Két Laufen van Bádén-Württembergben!)
A234	<i>Phylloceras szaboi Prinz</i>	<i>Csernye Veszprém m.</i>	középső jura - aaleni-bajóci	Budapesti Királyi Magyar Tudomány Egyetem Geo-Paleontológiai Int.
A235	<i>Ptychophylloceras semiculatum d'Orb</i>	<i>Barret – la pas, Dpt. Htes. Alpes Sud-Fr.</i>	alsó kréta - felső valangini	108. Dr. F. Krantz / Bonn
A236	<i>Phylloceras baconicum Hantken Prinz</i>	<i>Csernye</i>	középső jura - aaleni-bajóci	Budapesti Királyi Magyar Tudomány Egyetem Geo-Paleontológiai Int.

Leltári szám	Rendszertani név	Lelőhely	Kor	Megjegyzés
A237	<i>Phylloceras winkleri</i> Uhlig	Lábatlan Esztergom m	felső jura - felső kréta	"Röv. neocon."
A238	<i>Phylloceras disputabile</i> Zitt.	Villány, Baranya Vm.	felső jura - felső kréta	Budapesti Királyi Magyar Tudomány Egyetem Geo-Paleontológiai Int.
A239	<i>Phylloceras tri[sul]catum</i> Reu.	Piszke	középső jura - aaleni-bajóci	Budapesti Királyi Magyar Tudomány Egyetem Geo-Paleontológiai Int. 2db.
A240	<i>Phylloceras fortimeca[um] d'Orb.</i>	Acanth rét, Gyilkos kő, Csík Vm.	felső jura - felső kréta	Gyártás gy.
A241	<i>Phylloceras capitonei</i>	Piszke	alsó jura	Budapesti Királyi Magyar Tudomány Egyetem Geo-Paleontológiai Int. , Tűzköves
A242	<i>Phylloceras ibex</i> Q.	Minterweiler b. Tübingen	alsó jura - pliensbachi (Lias γ)	L.512. piros pirites, teljesen szétesett
A243	<i>Phylloceras fortisulcatum</i>	La Voulle Fr.o.	felső jura - középső oxfordi	Kutasy 1920 I. 18. [Domerit]
A244	<i>Phylloceras perplanum</i> Prinz.	Csernye	középső jura - aaleni-bajóci	Budapesti Királyi Magyar Tudomány Egyetem Geo-Paleontológiai Int.
A245	<i>Phylloceras euphyllum</i> Neu.	Villány, Baranya Vm.	középső jura - kallóvi	Budapesti Királyi Magyar Tudomány Egyetem Geo-Paleontológiai Int.
A246	<i>Phylloceras ptychoicum</i> Q.	Stramberg	alsó jura	Magyar Királyi József Műegyetem
A247	<i>Phylloceras euphylloides</i>	Villány	középső jura - kallóvi	Budapesti Királyi Magyar Tudomány Egyetem Geo-Paleontológiai Int.
A248	<i>Phylloceras capitanei</i> Cat.	Hosszúhegy Lábatlan	alsó jura	Magyar Királyi Földtani Intézet 20827 piros
A249	<i>Phylloceras ptychoicum</i> Q.	Drakotusch Morva o.	felső jura - titon	Magyar Királyi József Műegyetem
A250	<i>Phylloceras</i>	Villány	középső jura	?
A251	<i>Phylloceras kudernatschi</i> Mara.	Villány	középső jura - kallóvi	

Leltári szám	Rendszertani név	Lelőhely	Kor	Megjegyzés
A252	<i>Phylloceras Q. ?</i>	<i>Kirchheim, Württemberg</i>	felső jura - felső kréta	Több Kirchheim is van Baden-Württembergben, a legvalószínűbb Heidelberg egyik kerülete.
A253	<i>Phylloceras borni Prinz.</i>	<i>Lábatlan, Tölgyhát</i>	alsó jura	Magyar Királyi József Múzeum, gy: Kulcsár K. 1912 , 478f.
A254	<i>Belemnites</i>	<i>Uljanovszkától É-ra 40km. Volga part</i>	középső jura - kallóvi	A197-ből kiemelve + ragasztva
A255	<i>Phylloceras fortisulcatum Q.</i>	<i>Filsbelt b. Eislingen, Württemberg</i>	alsó jura - plienschachi (liasz δ)	2db+1töredék, 1 hiány, L:551 piros (Különböző fajok, egy lapra ragasztva. Eislinegnél kettő van Baden-Württemberg-ben.)
A256	<i>Phylloceras fortisulcatum Q.</i>	<i>Eislingen, Württemberg</i>	alsó jura - plienschachi (liasz δ)	7 db. 2db+1töredék, 1 hiány, L:551 piros (Különböző fajok, egy lapra ragasztva. Eislinegnél kettő van Baden-Württemberg-ben.)
A257	<i>Phylloceras capitanei Cat.</i>	<i>Úrkút</i>	alsó jura	A Királyi József Múzeum földtani gyűjteménye
A258	<i>Phylloceras tatricum Pusch</i>	<i>Tölgyhát, Lábatlan</i>	középső jura - aaleni-bajóci	gy.: Kulcsár K. 1912
A259	<i>Phylloceras nilsoni</i>	<i>Csernye Veszprém m.</i>	középső jura - aaleni-bajóci	Budapesti Királyi Magyar Tudomány Egyetem Geo-Paleontológiai Int. Hantken Magyar gy.
A260	<i>Phylloceras thetys Orb.</i>	<i>Lábatlan Esztergom m.</i>	felső jura - felső kréta	5 db.
A261	<i>Ptychophylloceras sp.</i>	<i>Sümegegység domb</i>	alsó kréta	1968
A262	<i>Phylloceras mediterraneum Neu.</i>	<i>Villány</i>	középső jura - bath-kallóvi	kézzel: <i>Holcophylloceras mediterraneum</i> ? Budapesti Királyi Magyar Tudományegyetem
A263	<i>Phylloceras heterophyllum</i>	<i>Rasch b. Altdorf</i>	alsó jura - toarci (Lias ε)	2 db. (3) 1513piros
A264	<i>Phylloceras perplanum</i>	<i>Bakonyternye tűzköves árok</i>	alsó jura	1967
A265	<i>Phylloceras hatzei Loc. jun.</i>	<i>Villány</i>	középső jura - kallóvi	Budapesti Királyi Magyar Tudományegyetem
A266	<i>Phylloceras euphyllodes Till.</i>	<i>Villány</i>	középső jura - kallóvi	Budapesti Királyi Magyar Tudományegyetem

Leltári szám	Rendszertani név	Lelőhely	Kor	Megjegyzés
A267	<i>Phylloceras ptychoicum</i> Q.	Bakonybél		A Királyi József Múzeum földtani gyűjteménye
A268	<i>Phylloceras scutum</i> Mojs.	Hallstatt	felső jura - felső kréta	
A269	<i>Phylloceras ptychoicum</i> Q.	Stramberg Morva o.		
A270	<i>Phylloceras ptychoicum</i> Q.	La Rochetta bei Arcevia, Appen. centr. Italien	felső jura - titon	Comptoir Mineralogique et Geologique Suisse 3.--
A271	<i>Phylloceras szaboi</i> Prinz.	Lábatlan Tölgyhát	középső jura - aaleni-bajóci	Magyar Királyi József Múzeum, az agyagos p. Liász felett 3 m-rel., gy.: Kulcsár K. 1912.
A272	<i>Phylloceras mediterraneum</i> Neum.	La Rochetta bei Arcevia, Appen. centr. Italien.	felső jura - titon	Comptoir Mineralogique et Geologique Suisse 3.—L: 1327 piros
A273	<i>Lytoceras polycyclum</i> Neum.	Achantines rét Gyilkos kő Csík m.	felső jura	A Királyi József Múzeum földtani gyűjteménye
A274	<i>Lytoceras gresslyi</i> Hantk.	Lábatlan	alsó jura	Magyar Királyi József Múzeum
A275	<i>Lytoceras patens</i> Mojs.	Hallstatt	alsó jura	A Királyi József Múzeum földtani gyűjteménye
A276	<i>Lytoceras subfimbriatus</i> d'Orb.	Lábatlan	alsó jura	A Királyi József Múzeum földtani gyűjteménye 2db.
A277	<i>Lytoceras</i> cfr. <i>francisci</i>	Aduet 3 km.	alsó jura	vétel 1918 július L: 250piros
A278	<i>Lytoceras hincinum</i> Schlott.	Altdorf, Bajor o.	alsó jura - pliensbachi (liász (γ))	L.589 piros
A279	<i>Lytoceras tonulusus</i> Zit.	Attenbach, Würtemberg	jura	L.607 piros
A280	<i>Lytoceras hincinum</i> Schlott.	Altdorf Bajor o.	alsó jura - pliensbachi (Lias γ)	L.589 piros
A281	<i>Lytoceras quadrisulcatum</i> Orb.	Stramberg Morva o.	alsó jura	

Leltári szám	Rendszertani név	Lelőhely	Kor	Megjegyzés
A282	<i>Lytoceras torulosum</i>	<i>Rentlingen Württemberg</i>	középső jura - aaleni (Braun J. α)	L.606 piros
A283	<i>Lytoceras sutile Opp.</i>	<i>La Rochetta bei Arcevia, Appen. centr. Italien.</i>	felső jura - titon	Comptoir Mineralogique et Geologique Suisse 3.—L.:1324 piros
A284	<i>Lytoceras furmuisis</i>	<i>Eislingen</i>	alsó jura - pliensbachi (Lias γ)	562 piros
A285	<i>Onkioceras</i>			2000.08.13. Sasvári Á.
A286	? <i>robotus Schlott</i>			L: 622 piros ?
A287	<i>Ammonites ?</i>	<i>Ausztria Som[m]?</i>		Magyar Királyi József Műegyetem Raibli Z.
A288	?			?
A289	<i>Cosmoceras ornatum Schlott.</i>	<i>Laufen, Württemberg</i>	középső jura - bajóci (Braun Jura γ)	L660piros pirites
A290	<i>Cosmoceras Jason Rein.</i>	<i>Ützing Bajor o.</i>	jura	L: 655 piros
A291	<i>Cosmoceras ornatum</i>	<i>Laufen Württemberg</i>	középső jura - bajóci (Braun Jura γ)	L.650 piros
A292	<i>Peltoceras Aegis Opp.</i>	<i>Blomberg Baden</i>	felső jura - oxfordi (Weis Jura α)	L:694 piros
A293	<i>oppelia ronggeri Opp.</i>	<i>Lt. Ursanne</i>	felső jura - oxfordi (Weis Jura α)	L: 672 piros
A294	<i>Peltoceras anulasz Prinz.</i>	<i>Laufen</i>	középső jura - bajóci (Braun Jura γ)	L: 665. pirites, erősen leromlott állapotban
A295	<i>Oppelia oculata Phill.</i>	<i>Lochen Heinbrück</i>	felső jura - oxfordi (Weiss Jura α/β)	L: 696
A296	<i>Oppelia oculata d'Orb.</i>	<i>Francia o.</i>	felső jura - oxfordi	pirites szétesett.

Leltári szám	Rendszertani név	Lelőhely	Kor	Megjegyzés
A297	<i>Oppelia picta Schlott.</i>	<i>Einingen</i>	felső jura - kimmeridgei (Malm γ)	Dr. F. Krantz / Bonn 62.
A298	<i>Am. Oppelia renan. Opp.</i>		felső jura - oxfordi	pirites, szétesett
A299	<i>Oppelia subclausa Opp.</i>	<i>Birmensdorf Schweiz</i>	felső jura - oxfordi	Magyar Királyi József Múgyetem 3 db.
A300	<i>Olcostephanus [A]sterianus d'Orb.</i>	<i>Lábatlan, Esztergom, Nyegda árok</i>	alsó kréta - valangini	Magyar Királyi József Múgyetem gy: Hantken M.
A301	<i>Peltoceras perarmatum</i>	<i>Lochen Württemberg</i>	felső jura - oxfordi (Weis Jura α)	L: 695 piros
A302	<i>Oppelia [su]bclausa Opp.</i>	<i>Laufen, Württemberg</i>	felső jura - oxfordi	L.: 677 piros
A303	<i>Oppelia tennilobata</i>	<i>Vienehnbeiliegen bei Staffelstein</i>	felső jura - felső oxfordi	Magyar Királyi József Múgyetem, Dr. Gelletich gy.
A304	<i>Oppelia fusca</i>	<i>Laufen Balingen</i>	középső jura - bajóci-bath (Braun Jura ϵ)	L:628 piros
A305	<i>Oppelia tricristata Opp.</i>	<i>Lochen Württemberg</i>	felső jura - oxfordi (Weis Jura α)	L:680 piros
A306	<i>Oppelia denticulate Ziel.</i>	<i>Laufen Württemberg</i>	középső jura - bajóci (Braun Jura γ)	pirites L: 646 piros
A307	<i>Reineckea greppini Opp.</i>	<i>Villány</i>	középső jura - kallóvi	
A308	<i>Oecotraustes bipartitus Ziel.</i>	<i>Laufen Württemberg</i>	középső jura - bajóci (Braun Jura γ)	pirites L: 652
A309	<i>Olcostephanus stephanides Opp.</i>	<i>Weisenstein Württemberg</i>	felső jura - kimmeridgei (Weiss jura γ)	2 db. L:752 piros
A310	<i>Oekotraustes bitentatus Q.</i>	<i>Laufen Württemberg</i>	középső jura - bajóci (Braun Jura γ)	3 volt, most 1 erősen mállott pirites töredék L:653 piros
A311	<i>Opphelia ravicostatus Ziel.</i>	<i>Franken</i>	alsó jura	

Leltári szám	Rendszertani név	Lelőhely	Kor	Megjegyzés
A312	<i>Oppelia frankynota</i>	<i>Balingen</i>	felső jura - oxfordi (Weiss Jura β)	L:[??]
A313	<i>Oppelia semiplana Opp.</i>	<i>Lochen b. Balinegn</i>	felső jura - oxfordi (Weiss Jura α)	3 db. L: 674 piros
A314	<i>Oppelia flenciosa</i>	<i>Lochen b. Balinegn</i>	felső jura - oxfordi (Weiss Jura α)	L: 69[?]
A315	<i>Oppelia lochensis Opp.</i>	<i>Lochen b. Balinegn</i>	felső jura - oxfordi (Weiss Jura α)	2 db. L: 673.p
A316	<i>Oppelia gessnari Opp.</i>	<i>Lochen b. Balinegn</i>	felső jura - oxfordi (Weiss Jura α)	2 db. L: 678.p
A317	<i>Oppelia hectica Buch. var lunula Rein.</i>	<i>Württemberg</i>	középső jura - kallóvi (Braun Jura ζ)	L:450
A318	<i>Oppelia microdoma Opp.</i>	<i>Lochen Württemberg</i>	felső jura - oxfordi (Weiss Jura α)	2 db. L: 679 piros
A319	<i>Oppelia lifocera</i>	<i>Mösselberg</i>	felső jura - oxfordi-kimmeridgei (Weiss Jura β/γ)	L: 7[8?] piros
A320	<i>Oppelia flexuosa Munst.</i>	<i>La Rochetta bei Arcevia, Appen. centr. Italien.</i>	felső jura - titon	Comptoir Mineralogique et Geologique Suisse L: 1342 piros
A321	<i>Oppelia wenzeli Opp.</i>	<i>Lochen b. Balingen</i>	felső jura - oxfordi (Weiss Jura β)	L:711piros
A322	<i>Olcodiscus porezianus Opp.</i>	<i>Lábatlan Esztergom m.</i>	alsó kréta	3db.
A323	<i>Ochetoceras hispidum Opp.</i>	<i>Lochen Württemberg</i>	felső jura - oxfordi (Weiss Jura α/β)	L:699 piros
A324	<i>Reineckea greppini Opp. var densiastata</i>	<i>Villány</i>	középső jura - kallóvi	
A325	<i>Cycloceras itt osscanus ?? d'Orb.</i>	<i>Kirchen Württemberg</i>	alsó jura - alsó pliënsbachi	
A326	<i>Reineckea euryodus</i>	<i>Gammilshausen Württemberg</i>	középső jura - bajóci (Braun Jura γ)	pirites L:649 piros

Leltári szám	Rendszertani név	Lelőhely	Kor	Megjegyzés
A327	<i>Parkinsonia parkinsoni</i> Sow.	<i>Eningen</i> <i>Württemberg</i>	középső jura - bajóci-bath (Braun Jura ε)	erősen törött kis darab L:631 piros
A328	<i>Oppelia semiplana de semilobato</i>	<i>Lochen Hartmannchof</i>	felső jura - kimmeridgei (Malm γ)	L:1736 piros
A329	<i>Oppelia flexuosa</i> Buch. var <i>impressae</i> Q.	<i>Geislinegn</i> <i>Württemberg</i>	felső jura - oxfordi (Weiss Jura α)	4(2)db. pirites L:675 piros
A330	<i>Oppelia lingulatus</i> Q.	<i>Böhmenkirch</i>	felső jura - kimmeridgei (Weiss jura γ)	L:728 piros
A331	<i>Oppelia complanatum</i> Q.	<i>Geislingen</i> <i>Württemberg</i>	felső jura - oxfordi (Weiss Jura α)	10(9)db. L:671 piros
A332	<i>Parkinsonia bifurcata</i> Ziet.	<i>Stuizen</i> <i>Württemberg</i>	középső jura - bajóci (Braun Jura δ)	L:624 piros
A333	<i>Oppelia flexuosa</i> Q.	<i>Lauzen</i> <i>Württemberg</i>	középső jura - bajóci (Braun Jura γ)	L:645 piros
A334	<i>Reineckeia uncaps</i>	<i>Lauzen</i> <i>Württemberg</i>	középső jura - bajóci (Braun Jura γ)	L:650 piros
A335	<i>Reineckeia plana</i> Lec.	<i>Villány</i>	középső jura - kallóvi	Budapesti Királyi Magyar Tudomány Egyetem Geo-Paleontológiai Int. 289f.
A336	<i>Oppelia hauffiana</i> Opp.	<i>Tieringen b. Balingen</i>	felső jura - oxfordi (Weiss Jura β)	3db. L:709 piros
A337	<i>Oppelia strombechi</i> Opp.	<i>Kaltesfeld</i> <i>Württemberg</i>	felső jura - kimmeridgei (Weiss jura γ)	L:745 piros
A338	<i>Oppelia pugilis</i> Neu.	<i>Bakony</i>	középső jura - bajóci	a Pedagógiai Főiskola ajándéka
A339	<i>Schlotheimia angulata</i> Schlott.	<i>Vorwohle</i> <i>Braunschweig</i>	alsó jura - hettangi (Lias α)	Dr. F. Krantz / Bonn 47.
A340	<i>Am. (Arietites) nodotianus d'Orb.</i>	<i>Váralja Árva m.</i>	alsó jura - hettangi	Budapesti Királyi Magyar Tudomány Egyetem Geo-Paleontológiai Int. Hantken Magyar aj.
A341	<i>Quenstedtoceras carinatum</i> Eich,	<i>Zukow</i>	középső jura - felső kallóvi	Zaklad Geologii Univ. Warsz. 2db.

Leltári szám	Rendszertani név	Lelőhely	Kor	Megjegyzés
A342	<i>Quenstedticeras lamberti</i> Sow.	<i>Povolzse Szaratonv vidék.</i>	középső jura - felső kallóvi	275f.
A343	<i>Quenstedtoceras</i>	<i>takov ?</i>	középső jura - kallóvi	5 db.
A344	<i>Xiphoceras ziphum</i> Ziet.	<i>Wenzen Braunschweig</i>	alsó jura - hettangi (Lias β) [felső színemuri - obtusum zona?]	Dr. F. Krantz / Bonn 51.
A345	<i>Quenstedtoceras lamberti</i> Sow.	<i>Laufen</i>	középső jura - bajóci (Braun Jura γ)	pirites, szétesett L:643 piros
A346	<i>Quenstedtoceras henziei</i> Daw.	<i>Lukow Lengyel o.</i>	középső jura - kallóvi	Zaklad Geologii Univ. Warsz.
A347	<i>Lesmoceras (Puzosia) mayorianum d'Orb.</i>	<i>Bakony</i>	alsó kréta - albai	Budapesti Királyi Magyar Tudomány Egyetem Geo- Paleontológiai Int. Hantken Magyar aj.
A348	?	<i>Uljanovszktól 40km. Volga part</i>	középső jura - kallóvi	Haas J. 1969 VIII. ? Egyetemi Őslénytani Tanszék, 3db.
A349	<i>Leioceras opalium</i>	<i>Eschenan Bajorország.</i>	középső jura - aaleni	2db. L:1430 piros
A350	<i>Leioceras opalium</i>	<i>Ottenbach Württemberg</i>	középső jura - aaleni (Braun J. α)	L: 608 piros
A351	<i>Lytoceras commopine</i>	<i>Rasch b. Altdorf</i>	alsó jura - toarci (Lias ε)	L: 499 piros
A352	<i>Lytoceras germanii d'Orb.</i>	<i>Regensburg</i>	alsó jura	Kálberg A Fegernheim Kallertől É-ra.
A353	<i>Am. macrocephalos</i>		középső jura - bajóci-bath (Braun Jura ε)	
A354	<i>Leioceras opalium</i> Rein.	<i>Lábatlan Tölgyhát</i>	középső jura - aaleni-bajóci	Magyar Királyi József Műegyetem Gy: Kulcsár K. 1912
A355	<i>Aspidoceras acanthicum</i> Opp.	<i>La Rochetta bei Arcevia, Appen. centr. Italien.</i>	felső jura - titon	Comptoir Mineralogique et Geologique Suisse L:1340 piros
A356	<i>Schloenbachia inflata</i> Sow.	<i>Priesen N.o.</i>	alsó kréta - albai	Magyar Királyi József Műegyetem

Leltári szám	Rendszertani név	Lelőhely	Kor	Megjegyzés
A357	<i>Oxycerithes tilli</i>	Villány	középső jura - kallóvi	Budapesti Királyi Magyar Tudomány Egyetem Geo-Paleontológiai Int.
A358	<i>Spiroceras bifurcatum Q.</i>	Ehningen Württemberg	középső jura - bajóci (dogger δ)	Dr. F. Krantz / Bonn 2db. 88.
A359	<i>Oeceptychius refractus Rein.</i>	Christans b. Bayreuth	középső jura -aaleni (dogger β)	Dr. F. Krantz / Bonn 78. , széttörve üvegben.
A360	<i>Am. (Sphaeroceras) woodwardi</i>	Clapien	alsó jura - toarci	L:443piros
A361	<i>Trochoceras trochoides Barr.</i>	Lochkov Cseh o.	felső szilur	4114f.
A362	<i>Trochoceras alatum</i>			Egyetemi Őslénytani Intézet 264f. 2db.?
A363	<i>Trachyceras triadicus</i>	Polzberg Ausztria.	középső triász - anizuszi	lsz.: 473 fekete
A364	<i>Aspidoceras rogoznicense Zeusch.</i>	La Rochetta bei Arcevia, Appen. centr. Italien.	felső jura - titon	Comptoir Mineralogique et Geologique Suisse
A365	<i>Stephanoceras humphiriesi Sow.</i>	Oberalfinger	jura	L:621 piros
A366	<i>Hamites bifurcati (Ancyloceras bifurcati)</i>	Eningen	középső jura - bajóci-bath (Braun Jura ε)	Bühl 1844? 10 db van. 3778f.
A367	<i>Lytoceras quadrisulcatum d'Orb.</i>	La Rochetta bei Arcevia, Appen. centr. Italien.	felső jura - titon	Comptoir Mineralogique et Geologique Suisse L:1325 piros
A368	?	Sohnhofer		2db.
A369	?			1 db. pala tetőről?
A370	<i>Belemnites + ?Am.</i>			3 belemnites + 5-6 egyéb.
A371	?			1db.

Leltári szám	Rendszertani név	Lelőhely	Kor	Megjegyzés
A372	<i>Posydonia + Cycloceras</i>	<i>Gomaringen</i>	alsó jura	
A373	<i>Coeloceras commune Sow.</i>	<i>Holzmaden Württemberg</i>	alsó jura - toarci (Lias ε)	Zsigmondi Árpád aj.
A374	<i>Am. comunis , Coeloceras</i>	<i>Boll?</i>	alsó jura - toarci (Lias ε)	L:580 piros
A375	?			pala (Coeloceras?)
A376	<i>Coeloceras commune</i>	<i>Holzmaden</i>	alsó jura - toarci (Lias ε)	sok lenyomat + bivalvia? v. brachiopoda? L:578 piros
A377	<i>Arnioceras + Atractites</i>	<i>Borzavár</i>	alsó jura - szinemuri	
A378	?			?
A379	?			pala mint a 375
A380	?			?
A381	<i>Coeloceras commune Sow.</i>	<i>Kalchreuth Bajororsz.</i>	alsó jura - toarci (Lias ε)	L.1424 piros
A382	?			2 db. Az egyikén 78-as szám
A383	?			2db töredék, pirites
A384	<i>Pleuronautilus semseyi</i>	<i>Veszprém</i>	felső triász	Magyar Királyi József Műegyetem Laczkó aj. 1917 v. 1914
A385	<i>Cyrtoceras depressum Goldf.</i>	<i>Schwelm N.o.</i>	középső devon	Egyetemi Földtani Intézet A6410, Krantz 1888.
A386	<i>Orthoceras nigrans Barr.</i>	<i>Dvorec Cseh o.</i>	felső szilur - E2 em.	Budapesti Királyi Magyar Tudomány Egyetem Geo-Paleontológiai Int. 5 db.

Leltári szám	Rendszertani név	Lelőhely	Kor	Megjegyzés
A387	<i>Tornoceras simplex</i>	<i>Janczyce Lengyel o.</i>	felső devon - famenni	A Varsói Egyetem ajándéka 1957 2 db.
A388	<i>Orthoceras bisignatum Barr.</i>	<i>Ohrustenice Nucice</i>	alsó szilur	L.69f. pirites
A389	<i>Orthoceras regulare</i>	<i>Wissenbach</i>	devon	
A390	<i>Orthoceras asciculare Brown.</i>	<i>Jeruzsálem hegy</i>	középső ordovicium	Magyar Királyi Földtani Intézet 33.
A391	<i>Imitoceras intermedium</i>	<i>Bohlen b. Saalfeld</i>	felső devon IV.	C10/107m
A392	<i>Aymenia striata Schm.</i>	<i>Bohlen b. Saalfeld</i>	felső devon IV.	3db. C10/566m C10/522m C10/649m
A393	<i>Orthoceras bullatum Sow.</i>	<i>St. Sanurin – le Vicomte</i>	középső ordovicium	4db
A394	<i>Cyrtoceras kaneni</i>	<i>Dlouha[?] Cseh o.</i>	középső devon	2db
A395	<i>Orthoceras bohemicum</i>	<i>Buduany b. Berann</i>	felső szilur (Eβ)	2db
A396	<i>Orthoceras annulatum</i>	<i>Buduany b. Berann</i>	felső szilur (Eβ)	2db
A397	<i>Orthoceras annulatum</i>	<i>Lochkov</i>	középső ordovicium	
A398	<i>Orthoceras</i>	<i>Ludense</i>	középső ordovicium	2db
A399	<i>Orthoceras inchoatum Barr.</i>	<i>Butovice Cseh o.</i>	felső szilur - E2 em.	Budapesti Királyi Magyar Tudomány Egyetem Geo-Paleontológiai Int. "Szfífovastagodás" – kartonon
A400	<i>Belemnites tripartitus</i>	<i>Eislingen Württemberg</i>		2db. Elegantoceras?
A401	?			?

Leltári szám	Rendszertani név	Lelőhely	Kor	Megjegyzés
A402	<i>Phragmoceras</i>	<i>Uhty CCCR</i>	devon	1957
A403	<i>Phragmoceras venticosum</i>	?	szilur	Magyar Királyi József Műegyetem
A404	<i>Orthoceras regulare Schloth.</i>	<i>Au-Gesinde b. Varrol</i>	alsó karbon	Tartou Ülikooli Geoloogia Muuseum 2db.
A405	?	<i>Longyearbyen (Spitz b.)</i>		Borza Attila, W78.13.1.82, N15.34.1.64
A406	<i>Ptychites gibbus</i>	<i>Felső örs</i>	középső triász	1895 5db
A407	<i>Orthoceras nodulosum Sch.</i>	<i>Gerolstein</i>	középső devon	Dr. A. Krantz / Bonn 299.
A408	<i>Cyrtoceras depressum</i>	<i>Eifel</i>	középső devon	
A409	?			?
A410	<i>Ceratites riedeli Stoll.</i>	<i>Münster b. Connstatt</i>	középső triász	Dr. F. Krantz / Bonn 10. (ob. Muschelkalk Ceratiten-Schichten)
A411	<i>Manticoceras intumescens Beyr.</i>	<i>Adorf Woldech</i>	felső devon	Egyetemi Földtani Int. Dr. A. Krantz / Bonn. 358.
A412	<i>Goniatites vernarhenanus Maur</i>	<i>Ruppach Nassau</i>	alsó devon	Egyetemi Földtani Intézet
A413	<i>Ptychites gibbus</i>	<i>Felsőörs</i>	középső triász	Egyetemi Földtani Intézet
A414	<i>Ceratites enodis Q.</i>	<i>Münster b. Connstatt</i>	középső triász	Dr. F. Krantz / Bonn 7.
A415	<i>Ceratites compressus Phill.</i>	<i>Leimen b. Heidelberg</i>	középső triász	Dr. F. Krantz / Bonn 3.
A416	<i>Arcestes ptychodes Mojs.</i>	<i>Zwengwand Salzkammergut</i>	felső triász	Dr. F. Krantz / Bonn 29.

Leltári szám	Rendszertani név	Lelőhely	Kor	Megjegyzés
A417	<i>Ceratites intermedius</i>	<i>Schönthal Bajor o.</i>	középső triász - ladini	
A418	<i>Goniatites laevigatus Phill.</i>	<i>Münster b. Connstatt</i>	középső triász	Dr. F. Krantz / Bonn 8.
A419	<i>Goniatites plebejus Barr.</i>	<i>Hlubocepy Cseh o.</i>	devon	Budapesti Királyi Magyar Tudomány Egyetem Geo-Paleontológiai Intézet -> Egyetemi Földtani Intézet , Prága 1949, 3db.
A420	<i>Ceratites evolutus tennis Riedel.</i>	<i>Gailweiler Hof.</i>	középső triász - ladini	Landessammlungen für Naturkunde Karlsruhe, 1967 Landau Dr. Boebl.
A421	?	<i>Bornag? Veszprém m.</i>	középső triász	Budapesti Királyi Magyar Tudomány Egyetem Geo-Paleontológiai Int. Hantken Magyar aj.
A422	<i>Ceratites trinodosus Mojs.</i>	<i>Köves-Kála kövesmál</i>	középső triász	Budapesti Királyi Magyar Tudomány Egyetem Geo-Paleontológiai Int. No.19. töredék
A423	<i>Ceratites tubercal</i>	?	középső triász - ladini	
A424	<i>Ceratites nodosus</i>	<i>Elm</i>	középső triász - ladini	
A425	?	<i>Wiperbach</i>	devon	
A426	<i>Ceratites sp. Phill.</i>	<i>münster b. Connstatt</i>	középső triász (croatien em.)	Dr. F. Krantz / Bonn 9.
A427	<i>goniatites (Tornoceras)</i>	<i>Lenygel o.</i>	devon (pomennien)	Egyetemi Földtani Intézet Bp. A Varsói Egyetem aj. 1957
A428	<i>Bodiotites eryx Mstr</i>	<i>St. Cassian Tirol</i>	középső triász (cassianen em.)	Dr. F. Krantz / Bonn 23.
A429	<i>Goniatites bohemicus</i>	<i>Hlubocepy Cseh o.</i>	devon	A Királyi József Műegyetem földtani gyűjteménye 461
A430	<i>Flexoptychites flexuosus Mojs.</i>	<i>Stabljan Alp Volnja massiv Herzegovina</i>	középső triász - anizuszi	36. Dr. F. Krantz / Bonn
A431	<i>Ceratites nodosus</i>	<i>Erkerode</i>	középső triász - ladini	Dr. A. Krantz Bonn. No.97. + Egyetemi Őslénytani Intézet 255+ Budapesti Királyi Magyar Tudomány Egyetem Geo-paleontológiai Intézet: Triász – felső kagylómész

Leltári szám	Rendszertani név	Lelőhely	Kor	Megjegyzés
A432	<i>Oxyclimena nudulate</i> Mojs.	<i>Ebersdorf Szilézia</i>	felső devon	L:1485 piros
A433	<i>Goniatites [Impressum]</i>	?	alsó karbon	48011f.
A434	<i>Goniatites</i>	<i>Beraun</i>	alsó devon	Egyetemi Földtani Intézet / Magyar Nemzeti Múzeum Ásvány – őslénytani oszt.
A435	<i>Clymenia</i>	<i>Steinberg</i>	alsó devon	1. Geologische Sammlung d. Grazer – Univ. Acquisit 1880 XV 100. 2. 2. Budapesti Királyi Magyar Tudomány Egyetem Geo-Paleontológiai Intézet – Graz-I Egyetemtől 1926 IX/25.
A436	<i>Ceratites barrandei</i> Mojs.	<i>Köves-Kálló</i>	középső triász - ladini	Budapesti Királyi Magyar Tudomány Egyetem Geo-Paleontológiai Int. / 1886 Szontagh T. gyűjtése
A437	<i>Tirolites cfr. cassianus</i>	<i>Csopak</i>	alsó triász canipilli rétegek	Egyetemi Földtani Intézet
A438	<i>Goniatites fidelis</i> Barr.	<i>Hlubocepy</i>	alsó karbon	2db.
A439	<i>Goniatites plebeius</i> Barr.	<i>Hlubocepy</i>	alsó karbon	
A440	<i>Ptychites angostoumbilicat</i>	<i>Felsőörs</i>	középső triász	Egyetemi Földtani Intézet
A441	<i>Ceratites dorsophanus</i> (Phill.) Ber.,	<i>Weimar Thüringen</i>	középső triász ob musch.	Dr. F. Krantz / Bonn 5.
A442	<i>Paraceratites trinodosus</i> in <i>Ptychites</i> Mojs.	<i>Höttinger Alp. Tirol.</i>	felső triász	19. Dr. F. Krantz / Bonn
A443	<i>Trachyceras anstriaceum</i>	<i>Csopak</i>	felső triász - karni em.	Egyetemi Földtani Intézet 557/ Magyar Királyi Földtani Intézet 1916.VII.22.Ifj. Lóczy Nosztori völgy kanyarulatánál a halastavakkal szemben fekvő bányából
A444	<i>Mega[ph]yllites jarbas</i>		felső triász - karni	Dr. F. Krantz / Bonn 34.
A445	<i>Manticeras intumescens</i> Beyr.	<i>Iberg Harz</i>	felső devon (Iberger kalk)	Dr. F. Krantz / Bonn 113.
A446	<i>Ceratites levalloisi</i> Ber.	<i>Münster b. Connstatt</i>	középső triász (ob. Muschelkalk – ceratiten Sch.)	Dr. F. Krantz / Bonn 6.

Leltári szám	Rendszertani név	Lelőhely	Kor	Megjegyzés
A447	<i>Discophyllites patens</i> Mojs.	<i>Fenerkegel b. Aussee Steiermark</i>	felső triász - karni	Dr. F. Krantz / Bonn 13.
A448	<i>(Goniatites) Ammonites novosus</i>		alsó karbon	Franken
A449	<i>Ceratites semipartitus</i>	<i>Obringen</i>	középső triász - ladini	
A450	<i>Acrochordites ceras halili Toula</i>	<i>Dil-Iskelessi Golf v. Ismid Kleinasien</i>	középső triász - anizuszi	17. Dr. F. Krantz / Bonn
A451	<i>Arpadites arpadis</i> Mojs	<i>Vámos, Katraboca</i>	középső triász - ladini - karni (kagylómész)	Veszprémvármegyei Múzeum 4 sz. 60.sz.
A452	<i>Arpadites toldyi</i> Mojs	<i>Vámos, Katraboca</i>	középső triász - ladini	Magyar Királyi József Műegyetem Laczkó D aj. 1914
A453	<i>Arpadites arpadis</i> Mojs	<i>Vámos, Katraboca</i>	középső triász	Magyar Királyi József Műegyetem Laczkó D aj. 1914
A454	<i>Juvavites spec</i>	<i>Röthelstein b. Aussee Steiermark</i>	felső triász - nóri	27. Dr. F. Krantz / Bonn (Röthelstein van Stájerországban, de nem Bad Aussee mellett)
A455	<i>Goniatites subuatitinus</i> Schl	<i>Wittenbach, Nation</i>	alsó perm	,865, 2db, Enk u. Egger
A456	<i>Proarcestes gaytani</i> Mojs	<i>Hallstatt</i>	felső triász	
A457	<i>Proarcestes</i>	<i>Vámos</i>	középső triász - anizuszi	Veszprémvármegyei Múzeum 8. 72 sz.
A458	<i>Procladiscites griesbachi</i> Mojs	<i>Stabljan Alp. Volnja Massiv Herzegovina</i>	középső triász - anizuszi	32. Dr. F. Krantz / Bonn
A459	<i>Paracladiscites multilobatus Bronn.</i>	<i>Goisssern, Salzkammergut</i>	felső triász - nóri	33. Dr. F. Krantz / Bonn
A460	<i>Protachyceras furcatum</i> Mstr.	<i>Hallstatt, Salzkammergut Östr.</i>	felső triász - karni (Halstatter kalk)	22. Dr. F. Krantz / Bonn
A461	<i>Proarcestes bramantei</i> Mojs.	<i>Schweyer Alm Salzburg Östr.</i>	középső triász - anizuszi	28 Dr. F. Krantz / Bonn

Leltári szám	Rendszertani név	Lelőhely	Kor	Megjegyzés
A462	<i>Ammonites</i>		triász	
A463	<i>Hungarites proponticus Tonta</i>	<i>Golf v. Ismid Kleinasion</i>	középső triász - alsó anizuszi	20. Dr. F. Krantz / Bonn
A464	<i>Gyroceratites graeilis</i>	<i>[?]bach, Nassau</i>	szilur ?	3 db, 14sz.
A465	<i>Lecanites lóczyi Frech.</i>	<i>Veszprém</i>	középső triász - ladini	Veszprémvármegyei Múzeum 2. 65. sz.
A466	<i>Sturia saursorini Mojs</i>	<i>Stablján Alp.Volnja Massiv Herzegovina</i>	középső triász - anizuszi	37. Dr. F. Krantz / Bonn
A467	<i>Joannites cymbiformis Wulf.</i>	<i>Sandling Steiermark</i>	felső triász - karni	30. Dr. F. Krantz / Bonn
A468	<i>Arcestes Guytani Klis.</i>	<i>Aussee</i>	triász	Magyar Királyi József Műegyetem
A469	<i>Cladiscites juvavicus Mojs</i>	<i>Leisling, Steiermark</i>	felső triász - nóri	31. Dr. F. Krantz / Bonn (Leisling-et nem találtam Ausztriában, viszont van Szász-Anhaltban Leibling)
A470	<i>Cladiscites diuturnus Mojs.</i>	<i>Sandling Morva o.</i>	felső triász - alsó nóri	2 db (Sandling nevű hely legközelebb északnémetországban van.)
A471	<i>Pinacoceras insectum</i>	<i>Aussee, Morva o. ?</i>	felső triász - nóri	
A472	<i>Monophyllites simonyi Hauer.</i>	<i>Feuerkogel b. Aussee, Steiermark</i>	felső triász - karni	12. Dr. F. Krantz / Bonn
A473	<i>Celtites intermedius</i>	<i>Han Bulog Bosznia</i>	középső triász	Magyar Királyi József Műegyetem
A474	<i>Tirolicus illinicus Mojs.</i>	<i>Valjevo felett Kossernicii ú menti kőbányából Szerbia</i>	alsó triász tirolites márga	id. Lóczy Lajos gy. 1917 X. 2. Budapesti Királyi Magyar Tudomány Egyetem Közgazdasági Kar, Gazdasággeológiai Int., 2db
A475	<i>Volbarthella temis</i>	<i>Helleberget, Furnes, Oslo graben, Norvégia</i>	alsó kambrium	Zöld homokos pala 1aβ, Paleont. Mus. Oslo G. Marvar 1966. 6db kő
A476	<i>Sageceras haidingeri Hauer.</i>	<i>Rötelstein Steiermark</i>	felső triász - nóri	11. Dr. F. Krantz / Bonn

Leltári szám	Rendszertani név	Lelőhely	Kor	Megjegyzés
A477	<i>Monophyllites simonyi</i> Hau.	<i>Rötelstein Steiermark</i>	felső triász	A Királyi József Múzeum földtani gyűjteménye
A478	<i>Monophyllites wengensis Klipat.</i>	<i>Kádánta</i>	középső triász	Laczkó D. aj. 1914 Magyar Királyi József Múzeum
A479	<i>Trachyceras austriacum</i> Mojs	<i>Hallstatt Salzkammergut Östr.</i>	felső triász	21. Dr. F. Krantz / Bonn
A480	<i>Placites spec</i>	<i>Stabljan Alp. Volnja Massiv Herzegowina</i>	felső triász	38. Dr. F. Krantz / Bonn
A481	<i>Tirolites exponecta</i> Leps.	<i>Valjevo felett Kossernicii ú menti kőbányából Szerbia</i>	alsó triász	id. Lóczy Lajos gy. 1917 X. 2. Budapesti Királyi Magyar Tudomány Egyetem Közgazdasági Kar, Gazdasággeológiai Int.,
A482	<i>Trachyceras austriensis</i> Mojs.	<i>Veszprém giriceses domb</i>	felső triász - karni	Laczkó D. Gy. 1914, Magyar Királyi József Múzeum
A483	<i>Aspidoceras canthomplanum Zitt.</i>	<i>La Rochetta bei Arcevia, Appen. centr. Italien.</i>	felső jura - titon	Comptoir Mineralogique et Geologique Suisse
A484	<i>Ptychites gibbus</i> (Ben)	<i>Schregeralp, Gosaw, Östr.</i>	középső triász - anizuszi	35. Dr. F. Krantz / Bonn
A485	<i>Tropigymnites planorbis</i> Hauer	<i>Stabljan Alp. Volnja Massiv Herzegowina</i>	középső triász - anizuszi	26. Dr. F. Krantz / Bonn
A486	<i>Ptychites intermedius</i> Hau.	<i>Han Bulog Bosznia</i>	középső triász	Magyar Királyi József Múzeum
A487	<i>Balatonites balaticus</i> Mojs	<i>Meneshely, Veszprém</i>	középső triász - anizuszi	Magyar Királyi Földtani Intézet
A488	<i>Ptychites flexuosus</i>		középső triász - anizuszi-ladini	Budapesti M. k. t. egyetem Palaeontológiai Int.
A489	<i>Ammonites walcotti</i> Sow.	<i>Vicna Toatt ?</i>		2 db.
A490	?			1 db a 489-ből, ez más?
A491	<i>Nicomedites osmani</i> Toulal	<i>Golf v. Ismid Kleinasien</i>	középső triász - alsó anizuszi	18. Dr. F. Krantz / Bonn

Leltári szám	Rendszertani név	Lelőhely	Kor	Megjegyzés
A492	<i>Diphyllites neojuvensis</i> Q.	<i>Sommerau Kogel Salzkammergut</i>	felső triász - nóri	14. Dr. F. Krantz / Bonn
A493	<i>Aspidoceras avellanum</i> Zitt.	<i>La Rochetta bei Arcevia, Appen. centr. Italien.</i>	felső jura - titon	Comptoir Mineralogique et Geologique Suisse
A494	<i>Aspidoceras microplenn</i> Opp.	<i>Treggelhausen b. Weissenstein</i>	felső jura - kimmeridgei (Weiss Jura δ)	L: 738 piros
A495	<i>Aspidoceras inflatum</i> Zitt.	<i>Tieringen b. Szolingen ?</i>	felső jura - kimmeridgei (Weiss jura γ)	L. 779. piros
A496	<i>Tornoceras acutum</i> Frech.	<i>Janczyce, Lengyel o.</i>	felső devon - famenni	Egyetemei Földtani Int. a Varsó Egyetem aj. 1957. 2db.
A497	<i>Pinacoceras Layeri</i> Hau.	<i>Aussee Morva o.</i>	felső triász	A Királyi József Műegyetem földtani gyűjteménye 2 db. (Aussee, nem Morva o.)
A498	<i>Arcestes augustus</i>	<i>Han Bulog Bosznia</i>	felső triász	Magyar Királyi József Műegyetem
A499	<i>Hammatoceras insigne</i> Schübl.	<i>Clapier Francia o.</i>	alsó jura - toarci	L. 444. piros
A500	<i>Cardioceras alternans</i> Buch. var. <i>quadratus</i>	<i>Loothen b. Balingen</i>	felső jura - oxfordi (Weiss Jura α)	L. 669. piros
A501	<i>Hecticoceras hecticum</i> Rein. var. <i>innula</i> Ziett.	<i>Sammelshausen Württemberg</i>	középső jura - kallóvi (Braun Jura ζ)	L. 640 piros
A502	<i>Harpoceras bascensis</i>	<i>Úrkút</i>	alsó jura	A Királyi József Műegyetem földtani gyűjteménye 2 db.
A503	<i>Gramoceras quadratum</i>	<i>Holzmaden</i>	alsó jura - toarci (Lias ζ)	L. 598. piros
A504	<i>Hamites bifurcatus</i> Q.	<i>Einingen b. Beutlingen</i>	középső jura - bajóci (Braun Jura δ)	L.: 726. piros
A505	<i>Haploceras bruiknevi</i> Opp.	<i>Mösselberg</i>	felső jura - oxfordi (Weiss Jura β)	L. 712. piros 3 db.
A506	<i>Harpoceras [Angor]ianus</i> Opp.	<i>Filsweho, Württemberg</i>	alsó jura - felső toarci	

Leltári szám	Rendszertani név	Lelőhely	Kor	Megjegyzés
A507	<i>Haugia variabilis d'Orb.</i>	Göppingen Württemberg	alsó jura - toarci	L. 601. piros
A508	<i>Harpoceras radians Rein.</i>	Mende Fr. o.	alsó jura - toarci	L. 437. piros 2 db.
A509	<i>Polymorphites bronni Röm.</i>	Kirchheim Württemberg	alsó jura - pliensbachi (Lias γ)	L. 528. piros 2 db.
A510	<i>Simoceras beckeri Neum.</i>	La Rochetta bei Arcevia, Appen. centr. Italien.	felső jura - titon	Comptoir Mineralogique et Geologique Suisse L: 1331. piros
A511	<i>Cycloceras Mangenesti d'Orb.</i>	Kirchheim Württemberg	alsó jura - pliensbachi	
A512	<i>Hammatoceras sowerbyi Mill.</i>	Bierkhof	jura	(typus) L. 615. piros
A513	<i>Cardioceras alternans</i>	Lochen b. Balinegn	felső jura - oxfordi (Weis Jura α)	L. 670. piros 4 db.
A514	<i>Hecticoceras hecticum var. nodosum</i>	Gammelshausen Württemberg	jura	L. 671 piros 1(2)db.
A515	<i>Haploceras stassizyi Zeusch.</i>	Bakonybél Somhegy	felső jura - titon	A Királyi Magyar József Műegyetem Földtani gyűjteménye
A516	<i>Harpoceras talense Ziett.</i>	Aalen	alsó jura - felső toarci (felső liász ζ)	L. 592. piros
A517	<i>Haploceras verruciferum</i>		felső jura - kimmeridgei	Budapesti M. k. t. egyetem Palaeontológiai Int. 2 db.
A518	<i>Harpoceras radians Rein.</i>	Metzingen Württemberg	alsó jura - toarci (Lias ζ)	L. 438. piros
A519	<i>Hecticoceras hecticum Rein.</i>	Laufen	középső jura - kallóvi (Braun Jura ζ)	L. 639. piros 2 db.
A520	<i>Harpoceras (Lioceras) pectinatum Mgh.</i>	Úrkút Veszprém m.	alsó jura	Magyar Királyi József Műegyetem
A521	<i>Haploceras lingulatum Q</i>	Eningen Württemberg	felső jura - oxfordi (Malm β)	69. Dr. F. Krantz / Bonn

Leltári szám	Rendszertani név	Lelőhely	Kor	Megjegyzés
A522	<i>Haploceras brucknerri</i> Opp.	<i>Lochen b. Balinegn</i>	felső jura - oxfordi (Weis Jura α)	L. 684. piros
A523	<i>Haploceras rosile</i> Opp.	<i>La Rochetta bei Arcevia, Appen. centr. Italien.</i>	felső jura - titon	Comptoir Mineralogique et Geologique Suisse L: 1334. piros
A524	<i>Haploceras rosile</i> var. <i>planinscula</i>	<i>La Rochetta bei Arcevia, Appen. centr. Italien.</i>	felső jura - titon	Comptoir Mineralogique et Geologique Suisse L: 1335. piros
A525	<i>Haploceras elimatum</i> Opp.	<i>Stramberg Morva o.</i>	felső jura - titon	
A526	<i>Haploceras elimatum</i> Opp.	<i>La Rochetta bei Arcevia, Appen. centr. Italien.</i>	felső jura - titon	Comptoir Mineralogique et Geologique Suisse L: 1332. piros
A527	<i>Harpoceras Tesson d'Orb.</i>	<i>Winzingen b. Sussen</i>	középső jura - bajóci (Braun Jura γ)	L. 614. piros
A528	<i>Hectioceras hecticum</i> Rein.	<i>Nefidlingen Württemberg</i>	középső jura - kallóvi	9(15) db. pirites, erősen leromlott.
A529	<i>Harpoceras (Lioceras) pectinatum</i>	<i>Úrkút Veszprém m.</i>	alsó jura	"A templomtól DK-re a völgy D-I oldalán épült új ház fejtéséből" Gy: Roth K. '907 VII/7.
A530	<i>Gymnites palmae</i>	<i>Zlatiste bei Sarajevo</i>	középső triász - felső anizuszi	40. Dr. F. Krantz / Bonn
A531	<i>Gymnites subclausus</i> Hau.	<i>Han Bulog (Bosznia)</i>	középső triász	Magyar Királyi József Műegyetem
A532	<i>Harpoceras avolicum</i> Opp.	<i>Bimmensdorfen Sch. Bemberg</i>	felső jura - oxfordi (Weis Jura α)	L. 682. piros 3db.
A533	<i>Haploceras Sacisrii</i> Zen + <i>Aptychus lamellosus</i> Voltz.	<i>La Rochetta bei Arcevia, Appen. centr. Italien.</i>	felső jura - titon	Comptoir Mineralogique et Geologique Suisse L: 1336. piros
A534	<i>Haploceras lingulatum</i> Q.	<i>Lochen Württemberg</i>	felső jura - oxfordi (Weis Jura α)	L. 685. piros 2(1) db
A535	<i>Haploceras lingulatum</i> Q.	<i>Lochen</i>	felső jura - oxfordi (Weis Jura α)	L. 683. piros 5(4) db
A536	<i>Haploceras lingulatum</i> Q.	<i>Lochen Württemberg</i>	felső jura - oxfordi (Weis Jura α)	L. 684. piros 3(2) db.

Leltári szám	Rendszertani név	Lelőhely	Kor	Megjegyzés
A537	<i>Perisphinctes polyplocus</i> Rein,	<i>Solnhofen</i>	felső jura - kimmeridgei (Weiss jura γ)	L.473. piros
A538	<i>Perisphinctes transitorius</i> Opp.	<i>La Rochetta bei Arcevia, Appen. centr. Italien.</i>	felső jura - titon	Comptoir Mineralogique et Geologique Suisse L: 1321. piros
A539	<i>Perisphinctes transitorius</i> Opp.	<i>Stramberg</i>	felső jura	
A540	<i>Perisphinctes</i> [Jgnus +1	<i>La Rochetta bei Arcevia, Appen. centr. Italien.</i>	felső jura - titon	Comptoir Mineralogique et Geologique Suisse L: 1319.piros + más!
A541	<i>Perisphinctes Hoffati</i> Par. Bon.	<i>Villány</i>	középső jura - kallóvi	Budapesti Királyi Magyar Tudomány Egyetem Geo-Paleontológiai Int.
A542	<i>Perisphinctes mantelli</i> Opp.	<i>Birmensdorf (Shweiz)</i>	felső jura - oxfordi	
A543	<i>Heteroceras Emerisci</i> Orb.	<i>Barr B. Alpes</i>	felső kréta	
A544	<i>Perisphinctes Hoffati</i> Par. Bon. (<i>curyphyllcem</i>) Neum	<i>Villány</i>	középső jura - kallóvi	Budapesti Királyi Magyar Tudomány Egyetem Geo-Paleontológiai Int.
A545	<i>Perisphinctes ulmensis</i> Opp.	<i>Ulm</i>	felső jura - titon (Weiss Jura ζ)	L. 736. piros
A546	<i>Perisphinctes convolutes</i> var. <i>reichenbochensis</i> Q.	<i>Reichenboch, Baden</i>	felső jura - oxfordi (Weiss Jura α)	L. 691. piros 2(1) db
A547	<i>Perisphinctes convolutes</i>	<i>Hildesheim</i>	középső jura - bajóci-bath (Braun Jura ε)	L.463. piros
A548	<i>Perisphinctes convolutus</i> Sch.	<i>Laufen Württemberg</i>	középső jura - kallóvi (Braun Jura ζ)	L. 661. piros
A549	<i>Perisphinctes martelli</i> Opp.	<i>Blumberg Baden</i>	felső jura - oxfordi (Weiss Jura α)	L. 690. piros
A550	<i>Perisphinctes</i>	<i>Weissens[?]</i>	felső jura	
A551	<i>Perisphinctes Günsheri</i> Opp.	<i>Weissenstein Württemberg</i>	felső jura - kimmeridgei (Weiss jura γ)	L. 768. piros + más

Leltári szám	Rendszertani név	Lelőhely	Kor	Megjegyzés
A552	<i>Perisphinctes Balderus Opp.</i>	<i>Kaltesfeld Württemberg</i>	felső jura - kimmeridgei (Weiss Jura γ/δ)	L. 757. piros
A553	<i>Perisphinctes Virgulatus Q.</i>	<i>Balingen</i>	felső jura - oxfordi (Weiss Jura β)	3(2) db
A554	<i>Perisphinctes chloroolitilus Gnom.</i>	<i>Bleumberg Baden</i>	felső jura - oxfordi (Weiss Jura α)	L. 689. piros
A555	<i>Perisphinctes selectus</i>	<i>Gyilkos kő Csík megye</i>	felső jura	A Királyi József Műegyetem Földt. Gy.
A556	<i>Perisphinctes streichensis Opp.</i>	<i>Hundstück Württemberg</i>	felső jura - oxfordi (Weiss Jura α/β)	L. 702. piros
A557	<i>Perisphinctes Birmensdorfensis Moesch.</i>	<i>Treffelhausen Württemberg</i>	felső jura - kimmeridgei (Weiss Jura δ)	L. 732. piros
A558	<i>Perisphinctes evolutus Neum.</i>	<i>Anina a vasúti hídnál.</i>	középső jura - kallóvi	Benes G. aj. 1915.V.
A559	<i>Perisphinctes endichotonus Zitt.</i>	<i>La Rochetta bei Arcevia, Appen. centr. Italien.</i>	felső jura - titon	Comptoir Mineralogique et Geologique Suisse L: 1322. piros
A560	<i>Perisphinctes microplicatus Q</i>	<i>Stuizen</i>	felső jura - oxfordi (Weiss Jura α/β)	L.700. piros
A561	<i>Perisphinctes microbiplex Q</i>	<i>Geislingen Württemberg</i>	felső jura - oxfordi (Weiss Jura α)	L.: 687. piros
A562	<i>Perisphinctes convolutus Q. var. impressae</i>	<i>Geislingen Württemberg</i>	felső jura - oxfordi (Weiss Jura α)	L.:672. piros 9(4) db. pirites
A563	<i>Perisphinctes Villansides Tull.</i>	<i>Villány</i>	középső jura - kallóvi	2 db-ba törve
A564	<i>Perisphinctes colubninus Rein.</i>	<i>La Rochetta bei Arcevia, Appen. centr. Italien.</i>	felső jura - titon	Comptoir Mineralogique et Geologique Suisse L: 1320. piros
A565	<i>Perisphinctes pollansis Q.</i>	<i>Bud Boll</i>	alsó jura - toarci (Lias ϵ)	11511.f. Zsigmondy Árpádtól véve 1907. Budapesti Királyi Magyar Tudomány Egyetem Geo-Paleontológiai Int.
A566	<i>Perisphinctes Ernesti</i>	<i>Siblingen Schweiz</i>	felső jura - oxfordi	

Leltári szám	Rendszertani név	Lelőhely	Kor	Megjegyzés
A567	<i>Perisphinctes Gornieri Font.</i>	<i>Kaltesfeld</i>	felső jura - kimmeridgei (Weiss jura γ)	L.764. piros
A568	<i>Perisphinctes</i>	<i>Kaltenfeld</i>	felső jura - kimmeridgei (Weiss Jura δ)	
A569	<i>Perisphinctes ernesti</i>	<i>Geislingen</i>	felső jura - oxfordi	
A570	<i>Asteroceras brooki</i>	<i>Charmouth-lyme Regis area</i>	alsó jura	
A571	<i>Macrocephalites terebritus (Phillips)</i>		középső jura - kallóvi	
A572	<i>Kosmoceras sp.</i>	<i>Lukow</i>	középső jura	
A573	<i>Scaphites</i>		alsó kréta - albai	Egyetemi Óslénytani Intézet
A574	<i>Cladiscites tornatus</i>	<i>St. Cassian</i>	triász	
A575	<i>Stephanoceras sp.</i>		középső jura	
A576	<i>Spondylus pygmaeus Q.</i>	<i>Lochen</i>	felső jura - oxfordi (Weiss Jura α)	L. 1026. piros 2 db.
A577	?			
A578	<i>Ammonites gázkamrák</i>			Egyetemi Óslénytani Int. 197.f.
A579	<i>Hampshiregscanum</i>	<i>Skerborne</i>		
A580	<i>Perisphinctes</i>		felső jura	55.f.
A581	<i>Acanthopleuroceras Valdani d'Orb.</i>	<i>Nürtingen Württemberg</i>	alsó jura - pliënsbachi (Lias γ)	53. Dr. F. Krantz / Bonn

Leltári szám	Rendszertani név	Lelőhely	Kor	Megjegyzés
A582	<i>Ortocon nautiloidea</i>	<i>Velka Chuchle Barrandium Cseh o.</i>	szilur	
A583	<i>Dactyloceras commune</i> Sow.	<i>Donau Kanal N. Bayern</i>	alsó jura - toarci (Lias ε)	70. Dr. F. Krantz / Bonn
A584	<i>Grammoceras radians</i> Rein.	<i>Schlewecke b. Harzburg</i>	alsó jura - toarci (Lias ε, Juvensis Mergel)	59. Dr. F. Krantz / Bonn
A585	<i>Oxyntoceras oxynotum</i> Q.	<i>Sondelfinger Württemberg</i>	alsó jura - szinemuri (Lias β)	56. Dr. F. Krantz / Bonn 2 db.
A586	<i>Belemnites breviformis</i> Ziet	<i>Sielbet b. Eslingen</i>	alsó jura	L. 543. piros
A587	<i>Deroceras densinodem</i> Q.	<i>Nürtingen Württemberg</i>	alsó jura - plienschachi (Lias γ)	49. Dr. F. Krantz / Bonn
A588	<i>Dactyloceras semicelatum</i>	<i>Nancy</i>	alsó jura - toarci	
A589	<i>Tragophylloceras vadászi</i> Lóczy	<i>Holice</i>	alsó jura - plienschachi	gipsz.
A590	<i>Coeloceras p[er]ittos</i> Q.	<i>Kirchheim</i>	alsó jura - plienschachi (Lias γ)	2 db, de az egyik teljesen megsemmisült, pirites
A591	<i>Pachylytoceras torulosus</i> Q.	<i>Teufelsloch b. Boll.</i>	középső jura -aaleni (Dogger α)	43. Dr. F. Krantz / Bonn
A592	<i>Harpoceras comptus</i> Rein.	<i>Heiningen</i>	alsó jura - toarci (Lias ε)	18.f.
A593	<i>Lytoceras sublineatum</i> Opp.	<i>Milkaes Aveyron</i>	alsó jura	Staat Sammlung f. Paleontologie u. histor Geologie München Nr AS VIII. 66. - Holotypus - gipsz másolat
A594	<i>Lytoceras sublineatum</i> Opp.	<i>Marnes de Pimperdu</i>	alsó jura	Staat Sammlung f. Paleontologie u. histor Geologie München Nr AS VIII. 67. gipsz másolat.
A595	<i>Tragophylloceras heterophyllus numismalis</i> Q.	<i>Kirchheim</i>	alsó jura - plienschachi (Lias γ)	41. Dr. F. Krantz / Bonn, erősen pirites szétesőfélben
A596	<i>Erycites off reusi</i> Hauer	<i>Turati Alp.</i>	alsó jura - toarci	Museo civico di Storia Naturale – Milano class S. Venzo (1952) p116. Dr. – Pinna.

Leltári szám	Rendszertani név	Lelőhely	Kor	Megjegyzés
A597	?			
A598	?			
A599	<i>Derolytoceras lineatus Schl</i>	<i>Hinterweiler b. Reutlingen</i>	alsó jura - pliensbachi (Lias γ)	42. Dr. F. Krantz / Bonn
A600	?			A84f gipsz
A601	?			A83f gipsz
A602	<i>Harpoceras lythense</i>	<i>Holzmaden</i>	alsó jura - toarci (Lias ϵ)	11686 f.
A603	<i>Hammatoceras subinsigne Oppel</i>	<i>Gomaringen Württemberg</i>	alsó jura - Jura formation S367	Staat Sammlung f. Paleontologie u. histor Geologie München Nr AS VIII. 76. Gipsz; Holotype másolata
A604	<i>Oecoptychius refractus Rein.</i>	<i>Neidlingen Württemberg</i>	középső jura - alsó kallóvi	L. 648. piros
A605	<i>Strigoceras postulatatum ein.</i>	<i>Neidlingen</i>	középső jura - alsó kallóvi	L.664. piros
A606	<i>Amaltheus margaritatus Montf.</i>	<i>Schönberg b. Rottweil</i>	alsó jura - pliensbachi (Lias δ)	58. Dr. F. Krantz / Bonn
A607	<i>Spirula peronii Lan.</i>	<i>Sipanes Keleti-India</i>	recens	(Forray Brunswik Chotek) 4db
A608	<i>Ossa seipiae</i>	<i>Silo Vejlia</i>	recens	Magyar Királyi József Múzeum 4db.
A609	<i>Argonauta argo</i>		recens	Magyar nemzeti Museum Pesten Gyurcsák János úr aj. 1828.
A610	<i>Acantho tentis speciosa Münster.</i>	<i>Solnhofen</i>	felső jura	
A611	?			

Leltári szám	Rendszertani név	Lelőhely	Kor	Megjegyzés
A612	<i>Loligo vulgaris</i> Lin.	<i>Maremedit</i>	recens	
A613	<i>Loligo gestenthis</i>	<i>Holzmaden Württemberg</i>	alsó jura - toarci (Lias ε)	Budapesti Királyi Magyar Tudomány Egyetem Geo-Paleontológiai Int. A9781 Dr Virany –tól véve 1901
A614	<i>Aptychus lamellosus</i>	<i>Arina</i>	felső jura - titon	
A615	<i>Aptychus latus</i>	<i>Hartmannhof</i>	felső jura - oxfordi (Malm β)	L.1392. piros
A616	<i>Aptychus latus</i> Park.	<i>Gyilkos kő, Csík m.</i>	felső jura - titon	Gyárfás Győző mh.
A617	<i>Aptychus latus</i> Park.	<i>Stuizen Württemberg</i>	felső jura - kimmeridgei (Weiss jura γ)	L. 743 3db.
A618	<i>Aptychus latus</i>	<i>Michelsberg</i>	felső jura - kimmeridgei (Weiss jura γ)	L..... 2db.
A619	<i>Aptychus latus</i> Valtz.	<i>Solnhofen Bajororsz.</i>	felső jura - titon	Magyar Királyi József Műegyetem
A629	<i>Nautilus clementinus</i>		alsó kréta	
A630	<i>Tirolites haueri</i> Mojs.	<i>Dalmácia, Muc.</i>	alsó triász, ob. werferner, sch. Campitersch.	16. Dr. F. Krantz / Bonn, 241. f.
A631	<i>Tirolites</i>	?	alsó triász - felső szkita	
A632	<i>Balatonites balatonicus</i> Mojs.	<i>Aszófő</i>	középső triász - anizuszi	
A633	<i>Orthoceras</i>		középső ordovicium	4db
A634	<i>Gomphoceras</i>		szilur	2 db
A635	<i>Calliphylloceras</i>	<i>Nagypisznice</i>	alsó jura - toarci	

Leltári szám	Rendszertani név	Lelőhely	Kor	Megjegyzés
A636	<i>Belemnites giganteus</i>	<i>Gosslar</i>	középső jura	
A637	<i>Macroscaphites</i>		kréta	291 f.
A638	<i>Oppelia sp.</i>		középső jura - bajóci	
A639	<i>Belemnites</i>			“A belemnitesek rostrumainak szerkezete” c. tábló
A640	<i>Laevaptychus</i>	<i>Bakony</i>	felső jura	
A641	<i>Oxynotyceras oxynotum</i>	<i>Württemberg</i>	alsó jura - szinemuri	2 db.
A642	<i>Belemnites</i>			
A643	<i>Amaltheus margaritatus</i>	<i>Göttingen</i>	alsó jura	
A644	<i>Reineckeia anceps Rein.</i>	<i>Bodendorf, Bayer.</i>	középső jura - kallóvi	79. Dr. F. Krantz / Bonn
A645	<i>Aspidoceras bispinosus Ziet.</i>	<i>Lochen, Würt.</i>	felső jura - kimmeridgei (Malm γ)	85. Dr. F. Krantz / Bonn
A646	<i>Hammatoceras insigni</i>	<i>Würt.</i>	alsó jura	
A647	<i>Ammonites és aptychus</i>	<i>Solnhofen</i>	felső jura	
A648	<i>Arpadites</i>	<i>Szentantalfa Zala m.</i>	középső triász - ladini	
A649	<i>Liparoceras</i>		alsó jura - pliensbachi	
A650	<i>Turrilites</i>	<i>Szt. gál</i>	kréta	

Leltári szám	Rendszertani név	Lelőhely	Kor	Megjegyzés
A651	<i>Leioceras opalinum</i>	<i>Gossler</i>	középső jura - aaleni-bajóci	199 f.
A652	<i>Cardioceras cordatum</i>		felső jura - oxfordi	
A653	<i>Crioceratites</i>		alsó kréta	2 db-ban.
A654	<i>Haploceras</i>	<i>Gerecse</i>	felső jura	
A655	<i>Belemnites</i>	<i>Bletchley agyagbánya, A. Buckinghamshire</i>	középső jura - középső kallóvi	4 db.
A656	<i>Belemnites</i>			
A657	<i>Erycites</i>	<i>Csernye</i>	középső jura - aaleni-bajóci	
A658	<i>Macrocephalites</i>	<i>Paniproux (Poitou)</i>	középső jura - kallóvi	1982. okt. 18.
A659	<i>Belotenthis</i>		alsó jura	
A660	<i>Belemnites</i>			
A661	?			
A662	?			
A663	<i>Belemnites + sepia</i>			“A kétkopoltyús lábasfejűek...” tabló
A664	<i>Belemnites, + spironia, + peronii</i>			“A kétkopoltyús lábasfejűek...” tabló
A665	<i>Lumbricaria</i>	<i>Solnhofen</i>	felső jura	

Leltári szám	Rendszertani név	Lelőhely	Kor	Megjegyzés
A666	<i>Echioceras</i>	<i>Dorset (Anglia)</i>	alsó jura	2 db.
A667	<i>Duvalia</i>	<i>Zirc</i>		
A668	<i>Coeloceras pettos</i>		alsó jura - alsó pliënsbachi	
A669	<i>Dumortieria striatulocostata</i>	<i>Würt.</i>	alsó jura - felső toarci	3 db.
A670	<i>Trachyceras aon</i>	<i>St. Cassian</i>	középső triász - ladini	
A671	<i>Arcestes</i>		középső triász - anizuszi	
A672	<i>Parahoplites hanoverensis</i>	<i>Hannover</i>	alsó kréta	8-10 db-ban.
A673	<i>Schlotheimia</i>	<i>Plorhingen</i>	alsó jura - hettangi	
A674	<i>Acanthoceras rhotomagense</i>	<i>Rover</i>	felső kréta	
A675	<i>Peltoceras athletum</i>	<i>Moehness Rozer Alb. Osgonky</i>	középső jura	
A676	<i>Hecticoceras</i>	<i>Krakkó</i>	középső jura - kallóvi	
A677	<i>Pinacoceras layeri Hauer.</i>	<i>Salzkammergut</i>	felső triász	2 db.
A678	<i>Dumortieria submakulata</i>	<i>Bolb, Würt.</i>	alsó jura - toarci (Lias ε)	54. Dr. F. Krantz / Bonn
A679	<i>Ludwigia murchisonae Sow.</i>		jura	
A680	<i>Baculites</i>	<i>Dakota</i>	kréta	3 db.

Leltári szám	Rendszertani név	Lelőhely	Kor	Megjegyzés
A681	<i>Holcophylloceras</i>		középső jura - bajóci	
A682	<i>Phragmoceras</i>			2 db.
A683	<i>Parkinsonia parkinsoni</i>	<i>Goslar</i>	középső jura (dogger)	
A684	<i>Phymatoceras</i>	<i>Tardos</i>	alsó jura - toarci	
A685	<i>Leptocheilus (rhyncholith)</i>	<i>La Blache</i>	középső jura - felső kallóvi	3 db.
A686	<i>Psiloceras planorbis</i>	<i>Würt.</i>	alsó jura - hettangi	
A687	<i>Cyrtoceratites</i>			2 db.
A688	<i>Harpoceras lytense</i>	<i>Gomaringen</i>	alsó jura - felső toarci	Bromni szint?
A689	<i>Clymenia</i>	<i>Ebensdorf</i>	felső devon	
A690	<i>Plychophylloceras</i>		jura	
A691	<i>Bulogites</i>		középső triász - anizuszi	
A692	<i>Proarcestes subtridentinus</i>	<i>Köveskál</i>	középső triász - ladini	3 db.
A693	<i>Liparoceras</i>	<i>Anglia</i>	alsó jura	
A694	<i>Harpoceras serpentinum</i>	<i>Anglia</i>	alsó jura	Egyetemi Őslénytani Intézet
A695	<i>Hildoceras bifrons</i>	<i>Adveth</i>	alsó jura	

Leltári szám	Rendszertani név	Lelőhely	Kor	Megjegyzés
A696	<i>Arietites</i>		alsó jura – szinemuri	
A697	<i>Orthoceras</i>			
A698	<i>Amaltheus margaritatus</i>	<i>Heiningen, Würt.</i>	alsó jura	2 db.
A699	<i>Phylloceras</i>			
A700	<i>Phylloceras</i>		alsó jura - toarci	
A701	<i>Lytoceras</i>			
A702	<i>Ceratites evolutus Phil. Ried var. tennis</i>		középső triász	alpi kifejl.
A703	<i>Ceratites</i>		középső triász – ladini	
A704	<i>Ceratites postspinosus Ried.</i>	<i>Stuttgart</i>	középső triász	
A705	<i>Goniatites</i>			
A706	<i>Aptychus</i>	<i>Solnhofen</i>		
A707	<i>Aptychus</i>			
A708	<i>Perisphinctes</i>	<i>Jura hg. Fr. o.</i>		
A709	<i>Lytoceras</i>			
A710	<i>Kosmoceras jason</i>	<i>Anglia</i>	középső jura - kallóvi	

Leltári szám	Rendszertani név	Lelőhely	Kor	Megjegyzés
A711	<i>Orthoceras</i>			
A712	<i>Pleuroceras</i>	<i>Scalpa kő Raasay-sziget, ny-Skócia</i>	alsó jura - felső pliensbachi	
A713	<i>Atractites</i>			
A714	<i>Sepia officinalis</i>			
A715	<i>Sepia</i>			
A716	<i>Scaphites</i>	<i>Pénzesgyőr Bakony</i>	kréta	3 db.
A717	<i>Stephanoceras</i>	<i>Komlói mészmárga</i>	középső jura – bajóci	
A718	<i>Turrilites</i>	<i>Bakony</i>	kréta	2 db.
A719	<i>Cladiscites</i>	<i>Hallstatt</i>	triász	
A720	<i>Rhacophyllites neojurensis</i>	<i>Hallstatt</i>	triász	Egyetemi Földtani Intézet (A.10.085. Iszlay h.1963)