

УДК 159.922

М. В. Барна

ХАРАКТЕРИСТИКА ДОМІНУЮЧИХ ЧИННИКІВ ПОБУДОВИ СТРАТЕГІЙ САМОРЕАЛІЗАЦІЇ СТУДЕНТІВ-ІНВАЛІДІВ

Досліджено психологічні чинники побудови стратегії самореалізації молоді з обмеженими можливостями здоров'я в умовах професійної підготовки у вищому навчальному закладі. Виділено домінуючі фактори, які впливають на побудову стратегій самореалізації студентів-інвалідів. Подано характеристику психологічних бар'єрів, які входять у систему значущих чинників. Наведено результати емпіричного дослідження домінуючих чинників побудови стратегій самореалізації студентів-інвалідів. Особливу увагу приділено висвітленню ролі особистісних якостей, які сприяють самореалізації студентів з інвалідністю.

Ключові слова: самореалізація, стратегія самореалізації, особистість, домінуючі фактори, психологічний бар'єр, студенти-інваліди.

Барна М. В. Характеристика доминирующих факторов построения стратегий самореализации студентов-инвалидов. В статье исследуются факторы построения стратегии самореализации молодежи с ограниченными возможностями здоровья в условиях профессиональной подготовки в вузе. Выделяются доминирующие факторы, влияющие на построение стратегий самореализации студентов-инвалидов. Подается характеристика психологических барьеров, которые входят в систему значимых факторов. Приводятся результаты эмпирического исследования доминирующих факторов построения стратегий самореализации студентов-инвалидов. Особое внимание уделяется освещению роли личностных качеств, способствующих самореализации студентов с инвалидностью.

Ключевые слова: самореализация, стратегия самореализации, личность, доминирующие факторы, психологический барьер, студенты-инвалиды.

Barna M. V. Characteristics of the Dominant Factors of Building Self-Realization Strategies of Students with Disabilities. The article investigates the psychological factors of building the self-realization strategy of young people with disabilities health in terms of professional training in higher education. Select the dominant factors that affect the build of the self-realization strategy of students with disabilities. Served characteristic psychological barriers that are significant factors in the system. Are given results of empirical research of the dominant factors of building self-realization strategies of disabled students. Particular attention is paid to highlighting the role of personal qualities that contribute to self-realization of students with disabilities.

Key words: self-realization, self-realization strategy, personality, dominant factors, psychological barrier, students with disabilities.

Постановка наукової проблеми та її значення. У сучасних умовах гуманізації та демократизації українського суспільства вагомим значення набуває надання вищими навчальними закладами підтримки і допомоги студентській молоді в саморозкритті та самореалізації, забезпечення необхідних умов для всебічного й повноцінного розвитку, особливо такій категорії, як студенти з обмеженими можливостями здоров'я, котрі стикаються із численними труднощами і перешкодами. Процес становлення індивідуальних стратегій самореалізації студентів-інвалідів в умовах навчання у ВНЗ визначений постійним впливом різноманітних чинників, які репрезентують цілісну систему зовнішніх і внутрішніх факторів. Тому вивчення та врахування значущих факторів, котрі впливають на процес самоздійснення молоді з обмеженими можливостями здоров'я, є на сьогодні важливим завданням педагогіки та психології вищої школи в умовах творення нової освітньої парадигми.

Аналіз останніх досліджень і публікацій із цієї проблеми. Рефермування наукових праць таких сучасних українських та російських дослідників, як В. І. Муляр, Л. М. Коган, Т. М. Титаренко, Л. З. Сердюк, М. Гасюк, Н. Д. Володарська, Г. О. Нестеренко, Т. І. Сила, І. В. Березко, Я. М. Ніколаєнко, Л. О. Коростильова, К. О. Фролова дає підставу стверджувати, що на сьогодні актуальним напрямом наукових розвідок є вивчення психологічних чинників, визначальних для процесу самореалізації та саморозвитку особистості. Специфічні фактори, які виступають рушіями у становленні стратегій реалізації особистісного потенціалу молодих осіб з обмеженими можливостями здоров'я та їх інтеграції в суспільство, досліджують науковці Т. О. Комар, О. О. Чуєва, В. А. Черничкіна, І. Б. Іванова, Н. В. Агеева, О. В. Белозерова, Г. В. Дудкін, Л. В. Калмикова та ін. Аналіз сучасної наукової літератури дає змогу констатувати часткову розробку актуального питання, що заохочує до проведення додаткових досліджень.

Мета статті – вивчення домінуючих чинників побудови стратегій самореалізації студентів-інвалідів в умовах професійної підготовки у ВНЗ. Основними методами дослідження проблеми є теоретичний аналіз наукової літератури та методи обробки емпіричних даних.

Виклад основного матеріалу й обґрунтування отриманих результатів дослідження. У структурі особистості акумулюються зов-

нішні втручання, усвідомлюються й трансформуються через призму внутрішньої реальності, що дає поштовх до пошуку шляхів самостворення та самореалізації людини як цілісної системи. Побудова стратегій самореалізації молоді з обмеженими можливостями здоров'я великою мірою визначається впливом різноманітних факторів зовнішнього і внутрішнього середовища.

За результатами аналізу наукових джерел можна виділити такі домінуючі фактори, котрі є визначальними в побудові індивідуальних стратегій самореалізації особистості, зокрема:

1) *освітній фактор* (В. Б. Большов, П. М. Таланчук, О. О. Чуєва, Т. О. Комар, К. О. Кольченко, Г. Ф. Нікуліна, І. Б. Іванова, О. В. Белозерова, Н. В. Агеєва, Л. В. Калмикова, В. О. Колесніков);

2) *особистісний життєвий досвід* (Л. О. Коростильова, Л. В. Губернюк, Н. Д. Володарська, О. І. Шрамко);

3) *фактор часу* (Н. М. Лосєва, Т. М. Титаренко, Г. І. Горак, І. В. Березко, Я. М. Ніколаєнко, В. В. Журов, В. Г. Панок, Л. З. Сердюк, В. І. Колесніков, Г. В. Рудь, К. О. Абульханова, Т. Н. Березіна, Є. І. Головаха, О. О. Кронік);

4) *Я-концепція особистості, самоствавлення* (А. І. Блощинський, А. О. Реан, Н. М. Лосєва, О. І. Купреєва, М. П. Аралова, М. П. Єршова, Г. Я. Цейтлін);

5) *вплив соціального оточення на людей з особливими потребами* (О. І. Купреєва, Т. М. Титаренко, В. Б. Большов, Л. О. Коростильова, Н. В. Агеєва, В. В. Радул, О. В. Михайлов, І. П. Краснощок);

6) *сім'я як інститут навчання, виховання та розвитку особистості* (І. Б. Іванова).

Виявляючи особливості визначальних факторів самоздійснення молоді особистості, слід наголосити на тому, що ефективність самореалізації залежатиме не тільки від реальних зовнішніх чи внутрішніх чинників, а й від того, як особистість їх розуміє й оцінює щодо себе [1, 35–36].

Самореалізація молоді з інвалідністю, як правило, супроводжується низкою труднощів та перешкод, які ускладнюють процес самоздійснення і, водночас, чинять визначальний вплив на вибір відповідних стратегій самореалізації. Тому важливим на сьогодні є визначення *психологічних бар'єрів* як домінуючих факторів, що детермінують особливості становлення стратегій самореалізації студентів з обмеженими можливостями здоров'я. На актуальність цієї проблематики

вказують дослідження сучасних науковців, які звертають особливу увагу на такі бар'єри самореалізації та життєздійснення, як:

- життєві кризи (Т. М. Титаренко, В. Г. Панок, Г. В. Рудь);
- інвалідизуючий дефект (вада, відхилення), функціональні обмеження, комплекс неповноцінності (О. І. Купреєва, Л. З. Сердюк, Л. В. Калмикова, В. А. Скрипник, В. В. Журов);
- ціннісний бар'єр, бар'єр смислового конструкту, диспозиційний бар'єр (Л.О. Коростильова);
- особистісні страхи;
- інвасоціум, соціальна ізоляція (В. В. Журов);
- домінуючі негативні особистісні утворення (Т. О. Комар);
- комплекс «Сіндерелли» (за К. Доулінг), аморфне і незріле почуття «Я» (Н. Д. Володарська);
- діалектичні суперечності між опредметненням та розпредметненням, надбанням і розкриттям внутрішньої сутності, між соціальним і біологічним, суспільним й індивідуальним у структурі особистості, суперечності всередині суб'єктно-об'єктних відносин, інтра- та інтеріндивідних зв'язків (В. І. Муляр); суперечність між життєвою ціллю (сенсом життя) та реальним ступенем наближення до цієї мети (Л. М. Коган);
- сам життєвий світ, який є згустком перешкод і чинить опір самоздійсненню особистості (Г. І. Горак, І. В. Березко, Я. М. Ніколаєнко) та ін.

Психологічні бар'єри, які супроводжують процес становлення стратегій самореалізації, носять *ускладнювальний (деструктивний)* і водночас *стимулювальний (конструктивний)* характер, адже, незважаючи на труднощі, які вони спричиняють, перешкоди стають своєрідним індикатором психологічних ресурсів й обмежень особистості та спонукою до пошуку шляхів подолання (чи усунення) перепон. А спосіб реагування людини з обмеженими можливостями на психологічні бар'єри певною мірою детермінує специфіку її стратегії самореалізації.

Для глибшого розуміння специфіки домінуючих факторів, які впливають на побудову стратегій самореалізації студентів-інвалідів, нами було проведено стандартизоване інтерв'ю серед студентів-інвалідів I–V курсів 11 вищих навчальних закладів України III–IV ступенів акредитації, а саме: Тернопільського національного педаго-

гічного університету імені В. Гнатюка, Тернопільського національного економічного університету, Тернопільського національного технічного університету імені І. Пулюя, Галицького інституту імені В. Чорновола, Тернопільського інституту соціальних та інформаційних технологій, Кременецького обласного гуманітарно-педагогічного інституту ім. Т. Шевченка, Чортківського інституту підприємництва та бізнесу, Буцацького інституту менеджменту і аудиту, Хмельницького інституту соціальних технологій Відкритого міжнародного університету розвитку людини «Україна», Львівського національного університету імені Івана Франка, Івано-Франківського національного технічного університету нафти і газу. В інтерв'юванні взяли участь 145 студентів-інвалідів, із яких 79 хлопців (54,5 %) і 66 дівчат (45,5 %) віком від 17 до 25 років різних груп інвалідності (І група – 7,6 % (11 чол.), II група – 42,7 % (62 чол.), III група – 49,7 % (72 чол.), різних нозологій захворювань, котрі спричинили інвалідність.

Стисле стандартне інтерв'ю, яке проводилося для отримання потрібної інформації про обстежуваного, його уявлення про особливості особистісної самореалізації, включало запитання, які інформували про соціальний стан респондента та певні характеристики (П. І. П., вік, стать, навчальний заклад, курс, група інвалідності, нозологія), а також запитання, що дають змогу виявити суб'єктивні уявлення обстежуваних відносно особливостей самореалізації, а саме стосовно домінуючих факторів впливу («Що Вам перешкоджає на шляху до самореалізації?», «Хто чи що Вам допомагає на цьому шляху?»).

Так, відповіді респондентів на запитання «Що Вам перешкоджає на шляху до самореалізації?» досить широко презентують суб'єктивні уявлення студентів-інвалідів про психологічні бар'єри самореалізації (див. рис. 1). Як бачимо, спектр значимих перешкод на шляху до самореалізації студентів-інвалідів є досить широким та різноплановим. Так, найбільший відсоток респондентів серед психологічних бар'єрів визначили такі негативні особистісні характеристики, як *невпевненість у собі, у власних силах і можливостях, низька самооцінка, недооцінка себе і своїх можливостей* (19,5 %).

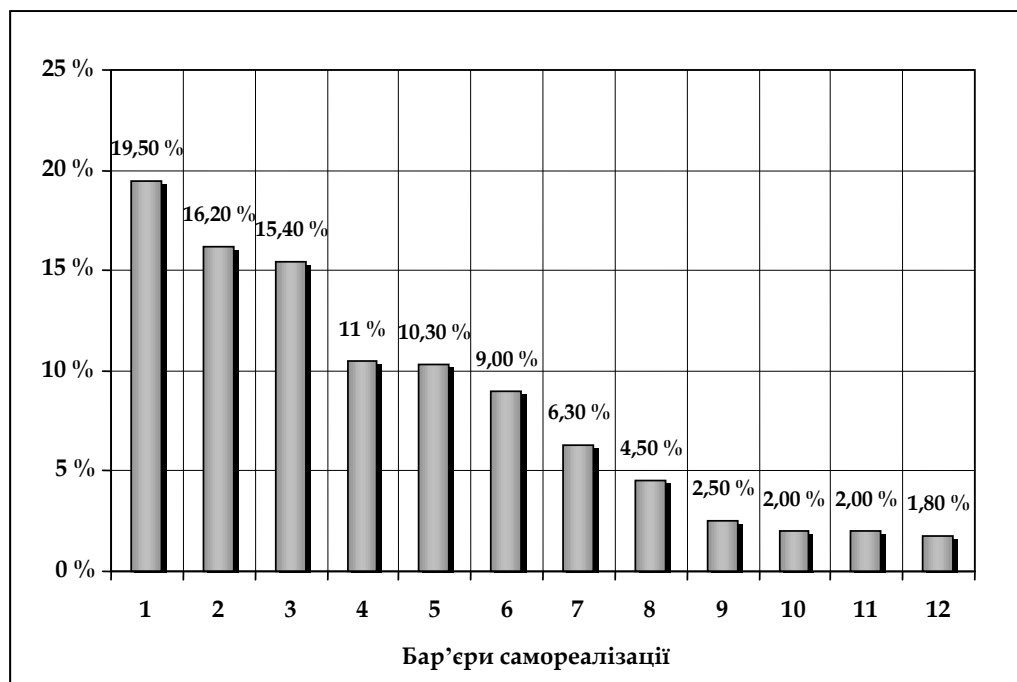


Рис. 1. Частотний розподіл бар'єрів самореалізації студентів-інвалідів:

- | | |
|--|--|
| 1 – невпевненість у собі, у власних силах і можливостях; | 6 – низький рівень розвитку волі; |
| 2 – інші негативні особистісні якості; | 7 – негативний вплив оточення; |
| 3 – страхи (фобії); | 8 – особливості організації навчального процесу; |
| 4 – соціально-економічні труднощі; | 9 – брак життєвого досвіду; |
| 5 – інвалідність; | 10–12 – інші бар'єри (опис подано нижче) |

Також значимими перешкодами (16,2 %) на шляху до самоздійснення молодь називає такі особистісні якості: *сором'язливість, замкнутість, нестандартність, несхожість з іншими, тривожність, нерішучість, несамотійність* тощо. Отже, простежуємо вплив такого фактору, як інвалідність, на негативне сприйняття студентами своєї особистості, а також відзначаємо високий рівень значущості особистісних якостей у контексті самореалізації молодої людини-інваліда.

Результати інтерв'ювання також указують на велику питому вагу (15,4 %) таких психологічних бар'єрів, як *страхи (фобії)*, які утворюють цілий комплекс страхів із різним змістовим та функціональним навантаженням. Аналіз подано нижче (див. рис. 2). Для 10 % студентів-інвалідів перепонами на шляху до самоздійснення стають *соціально-економічні труднощі* (фінансові проблеми, політична й економічна нестабільність, державний устрій, труднощі в пошуках роботи для осіб з інвалідністю тощо), подолання яких потребує часу і не залежить тільки від самої особистості студента-інваліда. Для значної

кількості респондентів (9,6 %) перешкоди пов'язані насамперед з *інвалідністю* та її похідними (дефект інвалідності, обмежені можливості, слабе здоров'я та ін.).

До негативних особистісних тенденцій, котрі гальмують самореалізацію, молоді інваліди відносять також *низький рівень розвитку волі*, яка у відсотковому відношенні становила 9 %. Отриманий результат підтверджує той факт, що високий рівень розвитку вольової саморегуляції забезпечує формування ефективної стратегії самореалізації та продуктивність самоздійснення студентів-інвалідів.

Як видно з рис. 1, *негативний вплив соціального оточення* (несприйняття, нерозуміння, недооцінка, критичне ставлення, неправильні уявлення інших людей про осіб з інвалідністю) також є перешкодою на шляху до самозвершення молоді з інвалідністю (6,3 %), тому на цей аспект слід звернути особливу увагу як фахівцям, педагогам, так і громадськості. Близько 5 % припадає на *психологічні бар'єри, пов'язані з особливостями організації навчального процесу* (велике навчальне навантаження, непристосованість освітньої системи до потреб людей з особливими потребами, недосконала система оцінювання, негативний вплив навчання у спеціалізованому закладі на подальше життя) – 3,7 %; із браком життєвого досвіду (2,5 %) і відсутністю освіти, необхідних знань (1,3 %), із нестачею підтримки оточення (1,3 %) і сімейними проблемами (1,3 %). Найменшою кількістю відповідей (менше 1 %) було відзначено такі бар'єри, як: життєві кризи; сильні емоційні переживання, стреси; надмірна турбота близьких; занепад у суспільстві духовних цінностей та освіченості; невдачі в особистому житті; відсутність задоволеності життям; шкідливі звички; конкуренція в суспільстві; сором за інвалідність.

Результати інтерв'ювання студентів-інвалідів показали (див. рис. 2), що *страхи* різного роду ускладнюють самореалізацію молоді з інвалідністю, а тому доцільним є врахування специфіки цих значущих факторів впливу.

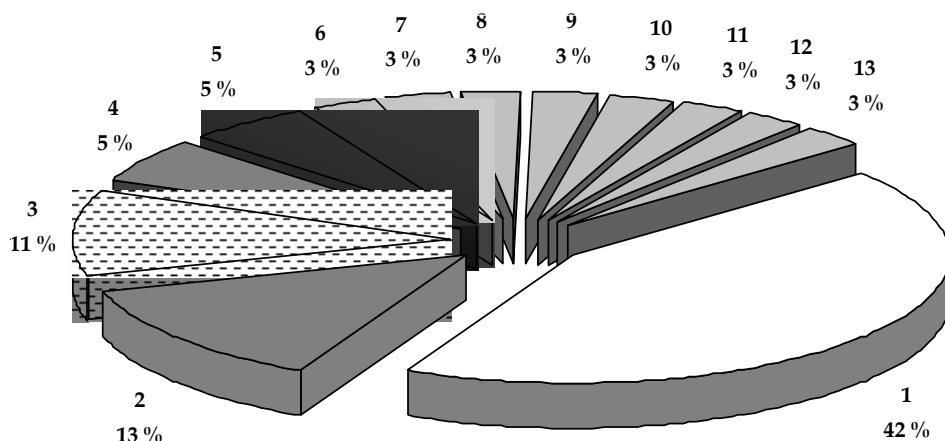


Рис. 2. Кругова діаграма розподілу страхів, які перешкоджають самореалізації студентів-інвалідів:

- | | |
|--|----------------------------------|
| 1 – страх аудиторії; | 7 – страх самотності; |
| 2 – страх невдачі; | 8 – страх невідомого; |
| 3 – страх майбутнього; | 9 – страх невизначеності; |
| 4 – страх несприйняття іншими; | 10 – страх темноти; |
| 5 – страх оцінки інших; | 11 – страх висоти; |
| 6 – страх впливу інвалідності на подальше життя; | 12 – страх лікарів; |
| | 13 – страх замкнутого приміщення |

Аналізуючи результати, отримані нами шляхом інтерв'ювання студентів-інвалідів, представників юнацького віку, бачимо, що серед страхів як перешкод самоздійснення молодь з обмеженими можливостями найчастіше переживає *страх аудиторії* (боязнь виступати перед студентською групою, у незнайомій компанії, у невідомій раніше ситуації) – 42 %. Великий відсоток припадає на *страх перед невдачею* (13 %) і *страх майбутнього* (11 %). Досить значущим для молоді з інвалідністю є *страх несприйняття іншими* (5 %) і *страх оцінки інших* (5 %). Приблизно 3 % припадає, відповідно, на *страх впливу інвалідності на подальше життя*, *страх самотності*, *страх невідомого*, *страх невизначеності*, *страх темноти*, *страх висоти*, *страх лікарів*, *страх замкнутого приміщення*. Звідси констатуємо, що сьогодні постає необхідність в оптимізації процесу самоздійснення студентів з інвалідністю шляхом формування навиків подолання страхів та саморегуляції з метою мінімізації дії таких психологічних бар'єрів.

За допомогою наступного запитання інтерв'ю («Хто чи що Вам допомагає на шляху до самореалізації?») нам удалося виявити

специфіку *факторів самореалізації, які позитивно впливають на самореалізацію студентів-інвалідів. Як бачимо на рис. 3, найбільше на самореалізацію студентів-інвалідів позитивно впливають відповідні особистісні якості та характеристики (35 %).*

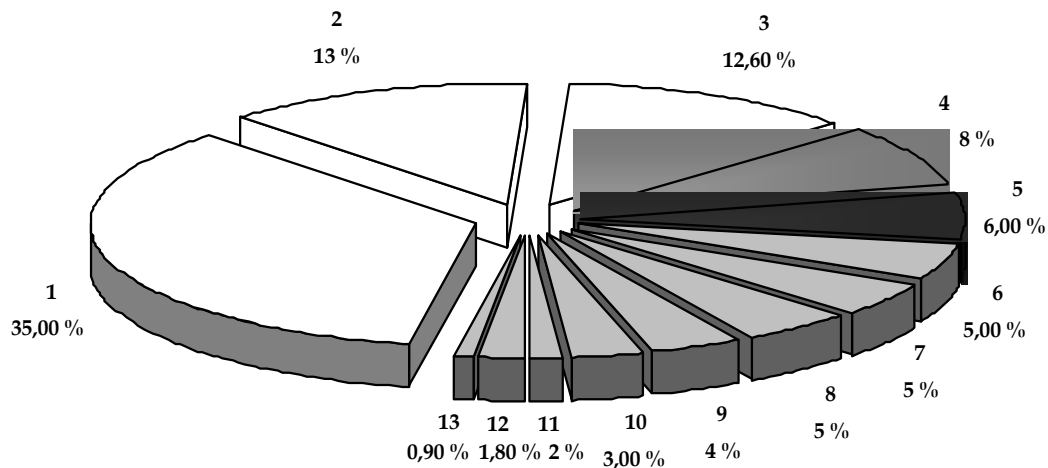


Рис. 3. *Діаграма розподілу чинників, які сприяють самореалізації студентів-інвалідів:*

- | | |
|--|--------------------------------------|
| 1 – особистісні якості і характеристики; | 7 – особисте бажання; |
| 2 – підтримка і допомога друзів; | 8 – високий рівень розвитку волі; |
| 3 – сім'я, рідні, близькі; | 9 – освіта, навчання, вуз; |
| 4 – віра в Бога; | 10 – соціальне оточення; |
| 5 – вміння, здібності, таланти; | 11 – прагнення до самовдосконалення; |
| 6 – віра в себе і свої можливості; | 12 – захоплення, хобі; |
| | 13 – особистий досвід |

Велику частину становлять також *підтримка і допомога друзів (13 %) та сім'я, рідні, близькі (12,6 %).* Такий результат свідчить насамперед про те, що на молодь з інвалідністю великою мірою впливає найближче соціальне оточення, яке не лише допомагає самоздійсненню молоді, а й детермінує процес побудови індивідуальної стратегії самореалізації особистості. Тому надзвичайно важливим для ефективної самореалізації студентів-інвалідів є позитивне сприйняття їх найближчим оточенням, сприятливий психологічний клімат у сім'ї і в колі друзів, а також віра в їхні можливості, здібності і здатність до реалізації внутрішнього потенціалу.

Також аналіз даних виявив, що позитивно впливає на самореалізацію молоді *наявність віри в них самих.* Так, позитивним чинником самореалізації студенти-інваліди вважають *віру в Бога (8 %),*

котра дає сили для боротьби із життєвими труднощами і забезпечує емоційно-психологічний захист. Також за наявності *віри в себе і свої можливості* (5 %), уважають молоді інваліди, можливі ефективна реалізація свого внутрішнього потенціалу та розкриття власної індивідуальності без страху осуду й невдач. Адже віра – це стимул, котрий спонукає людину до активних дій, активного пошуку і використання будь-якої реальної можливості для реалізації задуманого, що є необхідною ланкою в побудові ефективної стратегії самореалізації молоді з інвалідністю.

Серед визначених сприятливих чинників чільне місце займають *вміння, здібності, таланти* (6 %), які для молоді з інвалідністю дають додатковий шанс для саморозкриття своєї індивідуальності, компенсації впливу інвалідизуючого дефекту і для подальшої ефективної самореалізації в різних сферах життя. Тому важливо в умовах навчально-виховного процесу у вузі максимально створювати можливості для виявлення й розвитку індивідуальних задатків і нахилів студентів-інвалідів. Наявність особистого бажання (5 %) до будь-якого виду життєактивності, високий рівень розвитку волі (5 %), освіта, навчання, ВНЗ (4 %), соціальне оточення (3 %), прагнення до самовдосконалення, особистісного розвитку (2 %), наявність захоплення, хобі (1,8 %) також у числі факторів, що позитивно впливають на результативність самореалізації студентів-інвалідів.

Аналізуючи отримані результати, спостерігаємо певну тенденцію. При переважанні особистісних якостей, названих студентами перешкодами самореалізації, формується неефективна індивідуальна стратегія, яка ускладнює самореалізацію особистості. За умови переважання особистісних якостей, які сприяють самоздійсненню молоді з інвалідністю, підвищується продуктивність та успішність самореалізації, а отже, обрана стратегія є ефективною. Звідси наявність в особистості відповідного набору особистісних якостей визначає спрямованість індивідуальної стратегії.

Висновки. Аналіз та інтерпретація результатів емпіричного дослідження дали змогу виявити особливості домінуючих чинників побудови стратегій самореалізації студентів з обмеженими можливостями здоров'я і зробити такі висновки. *По-перше*, серед названих бар'єрів як значимих факторів самореалізації найбільша частка при-

падає власне на психологічні перешкоди, що підтверджує факт їх домінуючого впливу на процес побудови стратегій самоздійснення студентів з інвалідністю. *По-друге*, особливої гостроти набуває необхідність оптимізації процесу самоздійснення студентів з інвалідністю в межах професійної освіти у ВНЗ шляхом формування навиків подолання страхів як значимих психологічних бар'єрів. *По-третє*, стратегія самоздійснення студентів-інвалідів великою мірою залежить від притаманних їм особистісних якостей, і шляхом корекції та формування відповідних особистісних якостей можна оптимізувати процес побудови ефективної стратегії самореалізації. *По-четверте*, знання специфіки домінуючих чинників, визначальних для побудови ефективної стратегії самореалізації студентів з інвалідністю, розкриває нові горизонти для діяльності ВНЗ у напрямі вдосконалення процесу інтеграції такої категорії молоді в освітнє середовище та підвищення результативності її особистісної самореалізації.

Перспективою подальших розвідок цієї проблеми є розробка рекомендацій щодо оптимізації самореалізації студентів з інвалідністю з урахуванням домінуючих чинників побудови стратегій самореалізації молоді з обмеженими можливостями здоров'я.

Література

1. Соціально-професійне становлення особистості : [монографія] / В. В. Радул, О. В. Михайлов, І. П. Краснощок, В. А. Кушнір ; за ред. В. В. Радула. – Кіровоград : Полігр.-вид. центр ТОВ «Імекс ЛТД», 2002. – С. 35–36.