

Природа Західного Полісся та прилеглих територій

УДК 911.3: 37:93 (075.8)

О. О. Бейдик – доктор географічних наук, професор кафедри країнознавства і туризму Київського національного університету імені Тараса Шевченка;
Т. В. Грешнякова – аспірант Київського національного університету імені Тараса Шевченка;
О. В. Ільїна – кандидат географічних наук, доцент кафедри туризму та готельного господарства Східноєвропейського національного університету імені Лесі Українки

Застосування таблиць Шульте під час вивчення ресурсно-рекреаційного потенціалу Індії

Роботу виконано на кафедрі країнознавства і туризму КНУ ім. Т. Шевченка

Схарактеризовано мережу об'єктів Всесвітньої спадщини ЮНЕСКО Південної Азії (на прикладі Індії), адаптованих до таблиці Шульте, проаналізовано її сильні та слабкі сторони географічної проблематики (ресурсний складник країнознавства, рекреаційної географії, географії туризму та ін.). Застосування активних методів навчання, у т. ч. адаптованих до географічної проблематики таблиць Шульте, сприяє концентрації, розвитку, тренуванню уваги та мислення (індивіда та групи) та виступає чинником об'єктивного сприйняття природних, суспільно-політичних, економічних явищ та процесів. Запропоновано сім варіантів таблиць Шульте, які виступають своєрідними «опорними сигналами» ресурсно-рекреаційного поля Південної Азії (об'єднує сім держав – Індію, Пакистан, Бангладеш, Непал, Бутан, Шри-Ланку, Мальдівську Республіку). Технологія використання таблиць Шульте може бути застосована і до класичних географічних (економічна та соціальна географія, фізична географія материків і океанів, краєзнавство, географія світового господарства), і конструктивно-географічних (ринкова діяльність туристських підприємств, рекреаційні комплекси, рекреаційно-туристські ресурси) дисциплін.

Ключові слова: рекреаційна географія, ресурсно-рекреаційний потенціал, Індія, таблиці Шульте.

Бейдик А. А., Грешнякова Т. В., Ільїна О. В. Применение таблиц Шульте при изучении ресурсно-рекреационного потенциала. Дана характеристика сети объектов Всемирного наследия ЮНЕСКО Южной Азии (на примере Индии), адаптированных к таблице Шульте, проанализированы ее сильные и слабые стороны относительно географической проблематики (ресурсная составляющая страноведения, рекреационной географии, географии туризма и др.). Применение активных методов обучения, в т. ч. адаптированных к географической проблематике таблиц Шульте, способствует концентрации, развитию, тренировке внимания и мышления (индивида и группы) и выступает фактором объективного восприятия природных, общественно-политических, экономических явлений и процессов. Предложены семь вариантов таблиц Шульте, которые выступают своеобразными «опорными сигналами» ресурсно-рекреационного поля Южной Азии (объединяет семь государств – Индию, Пакистан, Бангладеш, Непал, Бутан, Шри-Ланку, Мальдивскую Республику). Технология использования таблиц Шульте может быть применена как к классическим географическим (экономическая и социальная география, физическая география материков и океанов, краеведение, география мирового хозяйства), так и конструктивно-географических (рыночная деятельность туристических предприятий, рекреационные комплексы, рекреационно-туристские ресурсы) дисциплин.

Ключевые слова: рекреационная география, география туризма, ресурсно-рекреационный потенциал, Индия.

Beidyk O. O., Greshnyakova T. V., Pyina O. V. The Use of Schulte's Tables in the Exploring of Resource and Recreational Potential. The network of UNESCO World Heritage sites in South Asia (for example of India), adapted to Shulte table is characterized, the analysis of its strengths and weaknesses concerning geographical issues (resource component of regional geography, recreational geography, geography of tourism, etc.) is highlighted. Active Learning, including adapted to the geographical problems of Shulte's tables, promotes concentration, development, training of attention and thinking (individual and group), and is a factor of objective perception of natural, social, political, and economic phenomena and processes. Seven options of Shulte's tables are offered, which advocate a kind of «reference signals» resource and recreational fields in South Asia (comprising seven states = India, Pakistan, Bangladesh, Nepal, Bhutan, Sri Lanka, Maldives). The technology of using Shulte's tables can be applied both to the classical geographical (economic and social geography, physical geography of continents and oceans, local history and

© Бейдик О. О., Грешнякова Т. В., Ільїна О. В., 2013

geography of the world economy) and structurally-geographical (market activity of tourism enterprises, recreational facilities, recreation and tourism resources) disciplines.

Key words: recreational geography, geography of tourism, resource and recreational potential, India.

Постановка наукової проблеми та її значення. У сучасних умовах реалізації принципів Болонського процесу активні методи навчання (АМН) виступають однією з ключових ланок навчального процесу. Навчальний процес в умовах реформування системи вищої освіти вимагає постійного вдосконалення, що зумовлено передовсім зміною пріоритетів та соціальних цінностей: інтеграційні процеси все більше усвідомлюються як засіб досягнення такого рівня якості освіти, який найбільшою мірою відповідає розвитку людини, задоволенню її духовних і творчих потреб. Підготовка фахівців для гуманітарних та точних наук вимагає корінної зміни стратегії й тактики навчання у вищому навчальному закладі. Головними вимогами до фахівця, крім професійних знань, умінь та навичок, стають компетентність і професійна мобільність. У зв'язку із цим акценти під час викладання навчальних дисциплін переносяться не лише на формування знань, умінь та навичок із боку викладача, а й на сам процес пізнання, ефективність якого повністю залежить від пізнавальної активності самого студента. Успішність досягнення мети залежить не лише від змісту освіти, а й від того, як засвоюється навчальний матеріал: індивідуально або колективно, в авторитарних чи гуманістичних умовах, спираючися на увагу, сприйняття, пам'ять або на весь особистісний потенціал людини, за допомогою репродуктивних або активних методів навчання. Значну роль у формуванні особистості в навчально-виховному процесі відіграють АМН. Саме вони активізують самостійність мислення, залучають студентів до роботи з великими обсягами інформації, сприяють розумінню сутності проблеми. До основних форм активізації навчального процесу належать: тестування, ділові ігри, тренінги, опорні сигнали тощо.

Аналіз останніх досліджень із цієї проблеми. Використання активних методів і сучасних педагогічних технологій як складника вищої освіти, їх застосування в навчанні персоналу підприємств і фірм розглядається в роботах і вітчизняних, і зарубіжних дослідників [1–14]. Зазначимо: ряд ділових ігор, тренінгів, тестів, запропонованих японським менеджментом, західними психологами та організаторами виробництва (Н. Енкельман, М. Біркенбіль, Л. Дж. Пітер, С. Паркінсон, А. Блох та ін.) успішно використовуються і під час теоретичного навчання, і в практичній діяльності. Ширше застосування активних освітніх технологій (не зменшуючи при цьому значення і технологій комп'ютерних) має поживити та забезпечити креативним наповненням аудиторне й позааудиторне навчання.

Формулювання мети та завдань статті. Мета статті – схарактеризувати об'єкти Всесвітньої спадщини ЮНЕСКО на території Індії та висвітлити можливості застосування таблиць Шульте як одного з видів психолого-педагогічних технологій для їх вивчення.

Виклад основного матеріалу й обґрунтування отриманих результатів дослідження. Одним із засобів активізації творчого підходу до пізнання є використання опорних сигналів. За В. Ф. Шаталовим [13], опорний сигнал – це «асоціативний символ, який замінює певне змістове значення; він здатний миттєво відновити в пам'яті відому і зрозумілу раніше інформацію». На нашу думку, певна інноваційність міститься у використанні таблиць Шульте як приклад модифікації опорних сигналів В. Ф. Шаталова. Таблиця Шульте¹ – випадково розташовані числа (або інші об'єкти) для тренування швидкого їх знаходження по-порядку (квадрат зі сторонами 20–25 см, який розбивається на 25 осередків у хаотичній послідовності). Застосовуються для дослідження та розвитку психічного темпу сприйняття, зокрема швидкості зорових орієнтовно-пошукових рухів, що є основою швидкочитання, дає змогу розширити поле зору (широке поле зору скорочує час пошуку інформативних фрагментів текстів). Правила тренування на таблицях Шульте полягають у наступному. Вказувати цифри-об'єкти слід у зростаючому порядку (від 1 до 25). На психологічних тренінгах цифри вказуються лише поглядом, а час зчитування однієї таблиці не має перевищувати 25 с, але для географів ці вимоги не обов'язкові. Перед початком роботи з таблицею погляд фіксується у її центрі. При послідовному пошуку цифр-об'єктів дозволяється фіксація очей в центрі таблиці, а горизонтальних рухів очей

¹ Шульте Вальтер (1910–1972) – німецький психіатр і психотерапевт, учень Бергера. Із 1962-го до 1972 р. – професор психіатрії в Тюбінгені. Дослідження в галузі психопатології та психотерапії. Роботи «Синкопальні вазомоторні припадки» (1943), «Органічні захворювання головного мозку, внаслідок важкої дистрофії» (1953), «Психотерапевтичний-психіатричний семінар» (1967), «Клініка, дослідження і лікування меланхолії» (1969).

бажано уникати. Відстань від таблиці до очей має бути такою ж, як і під час читання звичайного тексту – 25–30 см. При реалізації тренінгу треба уникати перевтоми. Під час роботи з таблицями Шульте слід пам'ятати те, що тренування не є самоціллю, головне – розширити поля зору.

Адаптація таблиць Шульте до «ресурсно-рекреаційного опорного сигналу» Індії. Аналіз значної кількості рекреаційно-туристських об'єктів регіону дав можливість виділити основні з них, які відповідають критеріям гомогенності (однорідності), значущості, контрастності (рис. 1).

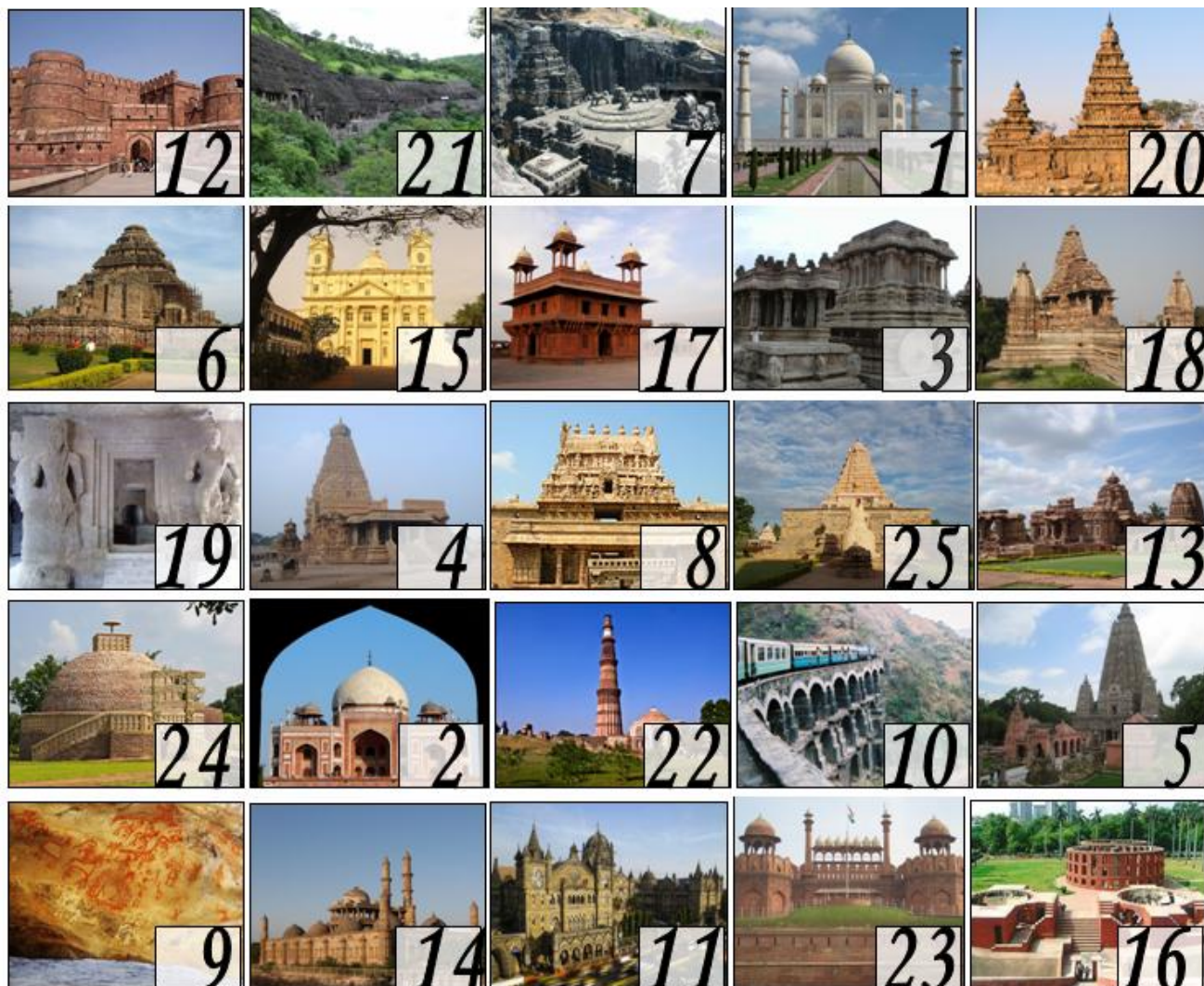


Рис. 1. Об'єкти Всесвітнього надбання Республіки Індії в таблиці Шульте

Пояснення до рис. 1.

Культурно-історичні об'єкти ЮНЕСКО в таблиці Шульте:

1. Тадж-Махал, шт. Уттар-Прадеш (1983).
2. Гробниця Хумаюна, м. Делі (1993).
3. Група пам'ятників у Хампі, шт. Карнатака (1986).
4. Храми Чоли, шт. Тамілнад: храм Брахідешварар (1987).
5. Храм Махабодхі, шт. Біхар (2002).
6. Храм сонця в Конарку, шт. Орісса (1984).
7. Печери Еллори, шт. Махараштра (1983).
8. Храми Чоли, шт. Тамілнад: храм Айраветасвара (1987).
9. Скельні укриття в Бхімбетці, шт. Мадх'я-Прадеш (2003).
10. Гірські залізниці Індії (1999, 2005).

11. Вокзал Чхатрапаті-Шіваджі, м. Мумбаї (2004).
12. Форт в Агрі, шт. Уттар-Прадеш (1983).
13. Пам'ятники Паттадакала, шт. Карнатака (1987).
14. Археологічний парк Чампанер-Павагадх, шт. Гуджарат (2004).
15. Храми і монастирі Гоа, шт. Гоа (1986).
16. Обсерваторія Джантар-Мантар, м. Джайпур, шт. Раджастхан (2010).
17. Фатехпур-Сікрі, шт. Уттар-Прадеш (1986).
18. Пам'ятники Кхаджурахо, шт. Мадх'я-Прадеш (1986).
19. Печерні храми острова Елефанта, шт. Махараштра (1987).
20. Група пам'ятників у м. Махабаліпурам, шт. Тамілнад (1984).
21. Печери Аджанти, шт. Махараштра (1983).
22. Мінарет Кутб-Мінар, м. Делі (1993).
23. Червоний форт, м. Делі (2007).
24. Буддистські пам'ятники Санчі, шт. Мадх'я-Прадеш (1989).
25. Храми Чоли, шт. Тамілнад: храм Гангайконда-Чолапурам (1987).

Аналіз недоліків і переваг адаптації таблиць Шульте до географічної проблематики. Застосування таблиць Шульте як одного з видів АМН у навчальному процесі має свої переваги та недоліки. Аналіз досвіду застосування цієї технології в навчальному процесі (кафедра країнознавства і туризму географічного факультету КНУ ім. Т. Шевченка, 2011/2012 н. р.) дає можливість викласти їх у такому вигляді (табл. 1).

Таблиця 1

Переваги та недоліки застосування таблиць Шульте у навчальному процесі

Переваги	Недоліки
<ul style="list-style-type: none"> ● чинник об'єктивного сприйняття природних, суспільно-політичних, економічних явищ та процесів; ● чинник усунення «білих плям» в історії суспільства, повернення забутих імен; ● чинник ефективного використання комп'ютерних технологій для пошуку та виявлення фактажу та інформаційно-ілюстративного матеріалу; ● можливість використання таблиць для обстеження осіб широкого вікового діапазону, оцінювання ефективності роботи, психічної стійкості індивіда; ● чинник підвищення та вдосконалення швидкості читання та реакції на зовнішні стимули; ● чинник концентрації, розвитку і тренування уваги та мислення; ● чинник розвитку і тренування поля зору («бокового» зору); ● чинник розвитку швидкості зорових орієнтовно-пошукових рухів та периферійного зору; ● визначення стійкості уваги й динаміки працездатності; ● виявлення швидкості простих сенсомоторних реакцій; ● дослідження рухливості основних нервових процесів (збудження та гальмування), характеристики працездатності нервових клітин кори головного мозку (працездатність залежить від сили збудливого та гальмівного процесів); ● вибудовані ілюстративні й асоціативні ряди виступають стимулом активного засвоєння матеріалу, формування його емоційного сприйняття; ● розмаїття первинного матеріалу, який виступає потенціалом та резервом для подальшого комбінування; ● самостійний пошук та вибір студентом (навчальний процес у ВНЗ туристсько-рекреаційної спеціалізації) ресурсно-рекреаційних сюжетів; 	<ul style="list-style-type: none"> ● асиметрія сюжетів (переважання архітектурно-історичних (у т. ч. сакральних) об'єктів); ● складність регіональної ідентифікації природних об'єктів, їх схожість; ● певна примітивність та прямолінійність реалізації технології; ● невисока якість сюжетів та складність їх ідентифікації при тиражуванні (перенесенні на паперові носії, в публікації); ● підвищені вимоги до якості паперових носіїв; ● труднощі відбору та генералізації (узагальнення) первинного матеріалу; ● складність вибору об'єктів, які репрезентують область, регіон, наголошують на його індивідуальності; ● брак придатних для використання в таблиці об'єктів туристського призначення в ряді регіонів; ● невідповідність світлини реальному туристсько-рекреаційному об'єкту (необізнаність автора або помилка інтернет-ресурсу) ● практична відсутність «географічного» досвіду застосування таблиць Шульте, певна інноваційність їх залучення до туристсько-рекреаційної проблематики; ● підвищені вимоги до IQ учасників тренінгу;

<ul style="list-style-type: none">● використання власних світлин, реалізація індивідуального бачення топ-25-ки об'єктів, їх концентрований «виклад»;● можливість комбінування, об'єднання ротації складових частин таблиці;● використання таблиць Шульте як важеля формування регіонального та національного ресурсно-рекреаційного іміджу;● чинник формування індивідуального світогляду;● стимул сприймати об'єкти на власні очі (польові експедиційні дослідження);● перспективи використання туристсько-рекреаційного наповнення таблиць Шульте (технології, принципу, підходу) в навчанні, на туристських порталах, тестуванні тощо;● самостійний вибір, визначення та комбінування топ-25-ки туристських об'єктів;● чинник самостійного пізнання нових територій та об'єктів;● чинник розвитку креативного мислення;● чинник пошуку балансу та пропорцій між об'єктами природного та «синтетичного» середовища;● чинник розвитку індивідуальних дизайнерських та художніх здібностей;● чинник пізнання культурних надбань різних народів;● розвиток та реалізація творчих здібностей.	<ul style="list-style-type: none">● підвищені вимоги до інструктажу (тексту інструкції) щодо участі в тренінгу;● підвищені вимоги та складність залучення природних об'єктів до таблиці (подібність багатьох природних об'єктів різних територій);● обмеженість можливостей реалізації тренінгу в чорно-білому варіанті;● відсутність світлин багатьох об'єктів, брак їх представлення в Інтернеті;● невисока якість уміщених в Інтернеті зображень та їх поверхневий опис;● територіальна диспропорція об'єктів, значна кількість яких припадає на великі міста та культурні центри;● недостатня обізнаність населення про таблиці Шульте.
---	---

Отже, сильні сторони переважають слабкі, але останні свідчать про певні недоліки цієї технології.

Висновки і перспективи подальших досліджень.

– застосування активних методів навчання, у т. ч. адаптованих до географічної проблематики таблиць Шульте, сприяє концентрації, розвитку, тренуванню уваги та мислення (індивіда та групи) та виступає чинником об'єктивного сприйняття природних, суспільно-політичних, економічних явищ та процесів;

– автори запропонували 7 варіантів таблиць Шульте (наведено приклад для Індії), які виступають своєрідними «опорними сигналами» ресурсно-рекреаційного поля Південної Азії (об'єднує сім держав – Індію, Пакистан, Бангладеш, Непал, Бутан, Шри-Ланку, Мальдівську Республіку);

– технологія використання таблиць Шульте може бути застосована і до класичних географічних (економічна та соціальна географія, фізична географія материків і океанів, краєзнавство, географія світового господарства), і конструктивно-географічних (ринкова діяльність туристських підприємств, рекреаційні комплекси, рекреаційно-туристські ресурси, географія туризму) дисциплін;

– проаналізовано сильні та слабкі сторони таблиць Шульте, адаптованих до географічної проблематики (ресурсний складник країнознавства, рекреаційної географії, географії туризму та ін.).

Список використаних джерел

- 1 Бейдик О. О. Диверсифікація творчого підходу до конструювання навчального процесу / О. О. Бейдик // Вісн. Київ. ін-ту «Слов'янський університет». Економіка. – 2000. – Вип. 6. – С. 23–29.
- 2 Бейдик О. О. Застосування активних методів при викладанні рекреаційно-туристичних дисциплін у вищих навчальних закладах / О. О. Бейдик // Туристично-краєзнавчі дослідження : зб. наук. ст. – К. : Ін-т туризму ФПУ, 2007. – Вип. 7. – С. 214–227.
- 3 Бейдик О. О. Індія – гігант на півдні Азії. Подорож Індостаном / О. О. Бейдик // Країнознавство. Географія. Туризм. – 2011. – № 27 (704). – С. 3–14.
- 4 Бейдик О. О. Індія в об'єднанні БРІК: туристський вимір / О. О. Бейдик, Т. В. Грешнякова // Географія та туризм : наук. зб. – 2011. – Вип. 12. – С. 133–138.
- 5 Бейдик О. О. Персонал-технології підготовки фахівців для туристсько-рекреаційної сфери / О. О. Бейдик // Вісн. Київ. нац. ун-ту культури і мистецтв. Сер. : Педагогіка. – 2005. – Вип. 12., ч. 1. – С. 47–50.
- 6 Бейдык А. А. Активные методы обучения в спецкурсах туристско-рекреационного блока / А. А. Бейдык // Культура народов Причерноморья : науч. журн. – 2006. – № 88. – С. 7–11.
- 7 Бондарчук Л. І. Методи активного навчання в курсі «Основи педагогічної майстерності» / Л. І. Бондарчук, Е. І. Федорчук // Вища і середня пед. освіта. – 1993. – № 16. – С. 51–56.
- 8 Володько В. М. Самостійна навчально-пізнавальна діяльність як один з методів розвитку творчих здібностей студентів / В. М. Володько, Т. В. Іванова // Вища і середня пед. освіта. – 1993. – № 16. – С. 62.

- 9 Грешнякова Т. В. Індія як провідна туристична дестинація Південної Азії / Т. В. Грешнякова // Географія, геоекологія, геологія: досвід наукових досліджень : матеріали VIII Міжнар. наук. конф. студ., аспір. і молодих учених / за ред. Л. І. Зеленської. – К. : ДНВП «Картографія», 2011. – Вип. 8. – С. 324–325.
- 10 Жукова Р. Ф. Активные методы обучения в концепции перестройки учебного процесса / Р. Ф. Жукова, Ю. В. Кузнецов // Активные методы обучения в системе подготовки специалистов и руководителей : сб. науч. тр. – Л. : [Б. и.], 1989. – С. 5–13.
- 11 Лозова В. І. Проблема активізації пізнавальної діяльності студентів при вивченні психолого-педагогічних дисциплін / В. І. Лозова, С. Т. Золотухіна, В. М. Гриньова // Вища і середня пед. освіта. –1989. – № 14. – С. 63–68.
- 12 Тарасов В. К. Персонал-технология: отбор и подготовка менеджеров / В. К. Тарасов. – Л. : Машиностроение, 1989. – С. 175–185.
- 13 Шаталов В. Ф. Соцветие талантов / В. Ф. Шаталов. – М. : ГУП ЦРП «Москва–Санкт-Петербург», 2001. – Ч. 1. – С. 48–49.
- 14 Щуркова Н. Е. Практикум по педагогической технологии / Н. Е. Щуркова. – М. : Пед. о-во России, 1998. – 250 с.

Стаття надійшла до редколегії
04.02.2013 р.