

QUAD. PREH. ARQ. CAST. 35, 2017

Excavacions arqueològiques a l'església del Reial Santuari de la Mare de Déu de la Font de la Salut (Traiguera, Baix Maestrat)

Sergi Selma Castell*

Resum

Les excavacions arqueològiques han permès documentar com era la primitiva església gòtica, i també el procés de destrucció que va patir l'edifici per a ampliar i construir el nou temple barroc. S'han recuperat parets amb decoracions pintades. S'ha descobert la porta original d'època gòtica i nombroses restes d'arcs, nervadures decorades o claus de volta treballades, així com dues fases d'enterraments a l'interior del temple. Les transformacions més significatives es produïren a finals del s. XVI i a principis del s. XVIII.

Paraules clau: Arqueologia, baixa edat mitjana, troballes gòtiques.

Abstract

Excavations have enabled archaeologists to document and describe the primitive Gothic church, and the process of destruction the building suffered in order to extend and build the new Baroque temple. Walls with painted decorations have been recovered, together with the original Gothic door and numerous remains of arches, decorated ribs and keystones; two burial stages inside the church were also identified. The most significant transformations took place at the end of the sixteenth century and the beginning of the eighteenth century.

Keywords: Archaeology, Late Middle Ages, Gothic discoveries.

INTRODUCCIÓ

El Reial Santuari de la Mare de Déu de la Font de la Salut és una de les principals construccions artístiques de Traiguera ubicada en un marc natural de gran interès. Té una factura gòtica i fou construït a mitjans del segle XV (1439-1440), a la vora de l'antiga ermita original que dataria de finals del segle XIV (de fet, la troballa de la Mare de Déu es data cap a 1384).

L'obra arquitectònica actual resulta però molt més complexa, atès que durant la segona meitat del segle XVI i a principis del XVIII es produïren reformes i ampliacions que acabaren per definir i configurar el conjunt actual. D'eixa època són les obres de l'hostatgeria, la residència episcopal i la "casa

dels capellans", així com una bella portalada d'accés renaixentista, de l'any 1588, que té una coberta amb nervadures i arcs de mig punt proporcionats.

Actualment, el santuari forma tot un complex entrelaçat amb la resta d'edificacions, però és fàcil individualitzar la planta de l'església, que consisteix en una sola nau allargada que finalitza en un creuer menut coronat per una gran volta decorada. El presbiteri, barrat amb una gran reixa, s'allarga quasi tant com la nau principal mitjançant receptacles adossats progressivament.

La topografia del terreny sobre la qual es troba el santuari és molt irregular, ja que es tracta de l'extrem final d'un vessant muntanyenc, en el contacte directe amb el llit del barranc. Això fa que la banda nord de les edificacions, que correspon amb

* Universitat Jaume I de Castelló (UJI) / Oficina Tècnica de Serveis Culturals (Ofitesc), sselma@uji.es

la part superior, descansa sobre la roca del terreny, mentre que la banda meridional sembla un talús o mur de contenció per tal de distanciar-se del fons del barranc, amb el rebliment artificial que això generà en el moment de la seua construcció.

L'accés al santuari es realitza a través d'una fondalada o barranc pavimentat, per on també circula l'aigua corrent. La façana principal del conjunt es troba enfront de la caiguda d'aigües. L'església se situa al centre del conjunt i a l'esquerra del llit del barranc que el travessa. A la dreta es troba el pou de la Font del Miracle i la cuina medieval. Sobre estos, al voltant d'un pati i en dos altures hi ha l'hostatgeria. A l'esquerra de l'església es disposen l'antiga casa dels Capellans i les restes d'un antic i inacabat palau.

Precedint l'entrada de l'església se situa el pòrtic. El formen tres crugies de planta quadrada cobertes amb voltes de creueria. La central està formada per terceletes. En cada una de les claus secundàries es veu una xifra. Entre totes formen l'any de la construcció: 1588. El porxo s'obri davant amb tres arcs, dels quals el central és el més gran, que

es disposa a manera d'arc triomfal amb els escuts del santuari i de la població, i rematat amb la salvaguarda reial de Carles V.

A l'església s'entra a través d'una portada flanquejada per dos columnes baixes d'ordre corinti, que està datada l'any 1716. L'església està formada per una nau de tres crugies, creuer, capella major, cambril, sagristies i un cor alt als peus. Es cobreix amb voltes de canó amb llunetes en la nau, cúpula sobre petxines al creuer, voltes de canó i cúpules a la capella major i cambril. Els murs són de maçoneria i els sostres de volta, tapiats.

La nau i el creuer tenen unes pilastres amb capitells d'orde corinti recolzats en rocalles. Les pilastres de la nau flanquegen capelles en fornícula on se situaven retaules hui perduts. Sobre els capitells, en el fris i de manera semblant al que es troba en el creuer, hi ha pintats parelles de querubins. Sobre l'última capella del costat de l'epístola es troba la reixa des de la qual els sacerdots allotjats en l'hostatgeria podien seguir els ritus. Tant la nau com el creuer han estat objecte de diferents revestiments decoratius, les pintures que es con-



Figura 1. Vista de la porxada d'accés actual a l'església.

serven en les voltes i la cúpula del creuer daten del segle XIX. Les successives restauracions han tret a la llum també la pintura que decorava el sòcol del creuer a manera de revestiment ceràmic i les pintures situades en la part baixa dels braços del creuer a manera de teles.

El Reial Santuari de la Mare de Déu de la Font de la Salut de Traiguera fou declarat Bé d'Interès Cultural (BIC), en la categoria de Monument (DOCV, 20/02/2007), i disposa del preceptiu entorn de protecció també aprovat.

L'EXCAVACIÓ DE L'ESGLÉSIA

El Reial Santuari de la Mare de Déu de la Font de la Salut es va construir *ex novo*, sobre l'emplaçament de la Font on fou trobada la Mare de Déu. No es tracta, doncs, de cap emplaçament reocupat al llarg dels segles, almenys abans de la construcció de l'ermita gòtica inicial. A partir d'aquell moment, l'indret ha esdevingut un lloc de peregrinatge comarcal d'advocació mariana.

No es coneix cap jaciment arqueològic a la vora del Santuari, però sí s'ha publicat algun treball aïllat sobre determinades ceràmiques baix-medievales aparegudes en la pròpia ermita (Ferrerres, Rosas, 1993).

La planta actual del santuari és més gran que la de l'ermita original, fet que impedia determinar la presència de l'antiga construcció i en quina mesura foren aprofitades o no les estructures precedents. Tot i això, existien algunes cales muràries, realitzades durant la restauració de les pintures murals que cobreixen gran part de l'edifici, i que permetien intuir alguna trama de l'antiga construcció.

A més, existia una porta lateral anterior d'accés a la nau principal que fou cegada en ampliar el recinte i construir l'entrada frontal, d'estil renaixentista, a finals del segle XVI. L'anàlisi arqueològic d'este espai podia aportar dades significatives sobre el parament murari inicial i sobre l'amortització del terra de la primera ermita, atés que el nivell d'accés es trobava situat a quasi 70 cm per sota del terra actual.

Les primeres actuacions arqueològiques que es feien en el Reial Santuari de la Mare de Déu de la Font de la Salut de Traiguera s'ajustaren a un projecte d'intervenció arquitectònica que afectà exclusivament l'espai interior de l'església, i de forma més concreta la nau i el creuer. L'actuació arqueològica, promoguda per la Generalitat Valenciana, consistí, a grans trets, en la reposició d'una reproducció del terra originari del segle XVIII, així com el sanejament d'humitats i la creació d'una galeria de serveis perimetral que facilités les tasques ex-

positives del muntatge "Paisatges Sagrats" que la Fundació de la CV La Llum de les Imatges realitzà l'any 2005, en este i altres espais de les comarques de l'Alt i Baix Maestrat.

La intervenció arqueològica inicial contemplava la realització d'una rasa perimetral interior que recorria tota la nau principal i el creuer. La fondària podia variar de la part superior a la inferior, atés el talús del vessant muntanyenc sobre el qual està situat el santuari.

Els treballs començaren en la part que ocupa l'accés principal actual, situat als peus del cor, i avançaren pels laterals en direcció al creuer. La part nord fou objecte d'intervenció en primer lloc, per tal de poder determinar el suport geomorfològic sobre el que descansen les parets de l'edifici i la potencia dels estrats arqueològics.

A continuació es feu la rasa transversal del costat oriental, la que voreja el presbiteri, per tal de poder fixar quina era la seqüència del desnivell del terreny i els possibles rebliments sobre els quals descansaven els diferents terres del santuari. Després se centraren els treballs sobre el costat meridional de la nau principal, des del cor fins a determinar el cegament de la porta gòtica existent en la tercera crugia.



Figura 2. Vista dels diferents paviments ceràmics documentats a l'excavació i pintures murals.

Els darrers treballs s'efectuaren sobre el tram més curt del perímetre interior, a la banda occidental on es troba l'accés actual, i on existeixen dues troneres de defensa a les quals devia correspondre un nivell de pavimentació inferior a l'actual.

Un cop realitzats i finalitzats estos treballs, i una vegada documentades les diferents unitats estratigràfiques que aparegueren durant l'esmentada intervenció –ja foren les referides als nivells d'ocupació i pavimentació com les corresponents a les estructures d'anteriors edificis enderrocats per construir els nous–, es considerà oportú continuar la intervenció arqueològica en l'emplaçament mitjançant una excavació global en extensió que permetés l'extracció i buidat total del nivell d'enderrocs i runes que existia per sota del paviment actual en ús.

L'excavació tingué per objecte, doncs, arribar a un nivell ferm sobre el qual poder assentar les bases i suports de la nova pavimentació. El punt escollit finalment fou el paviment de terra i morter original de l'església, coincidint amb la cota d'entrada que assenyalava la porta lateral de l'edifici, també recuperada, i que a la banda septentrional sovint coincidia amb els nivells de la roca del terreny retallada.

CONSTRUCCIONS, MATERIALS ARQUEOLÒGICS I ESTRATS DOCUMENTATS A L'EXCAVACIÓ

El Santuari de la Mare de Déu de la Font de la Salut data del segle XV, tot i que perviu la primera capella del segle anterior i de dimensions més reduïdes que es va construir just enfront, a l'altra banda del barranquet. L'actual santuari ha patit vàries reformes amb el pas dels segles, algunes de gran abast, que han arribat a modificar la seua fisonomia i, fins i tot, la seua estructura original. Les més significatives han estat la de finals del segle XVI i la de principis del segle XVIII.

Les excavacions arqueològiques efectuades han permés documentar com era la primitiva església gòtica, així com el procés intencionat de destrucció del qual va ser objecte per tal d'ampliar i condicionar l'espai per a l'edificació del nou temple barroc. La construcció gòtica no era molt més menuda que l'actual si es prescindeix del particular presbiteri, i tenia una planta allargada de saló amb volta suportada per arcs diafragmàtics, voltes de creuria simple i no disposava de creuer.

L'església disposava de quatre crugies i una porta d'accés en el lateral dret, a l'alçada del tercer tram, que permetia la comunicació amb la resta del conjunt de l'hostatgeria. S'ha de dir que, tot i els treballs efectuats, ha estat impossible descobrir



Figura 4. Seqüència de paviments ceràmics.

la capçalera de la primitiva església, sense que es puga determinar la forma del presbiteri ni el punt exacte on finalitzava el temple. En qualsevol cas, es tracta d'una construcció molt més gran d'allò que fins ara havien apuntat alguns estudiosos.

Malgrat tot, esta edificació fou desmantellada quasi per complet per tal de construir a sobre de les runes el nou temple barroc. Una església de majors proporcions que té una planta de creu llatina i conserva una profusa decoració de pintures murals, les quals han estat igualment restaurades en els darrers anys i li donen una certa espectacularitat al lloc en particular i al paratge en general.

Els treballs arqueològics han permés, també, recuperar en alguns trams de les parets gòtiques un primitiu lluït d'algeps, el qual es troba igualment decorat amb pintures, tot i que estes consisteixen en simples trames de línies rectes horitzontals i verticals que simulen carreus de pedra tallada que estan disposats en fileres travades. Els perfils de les pedres són línies de color negre que estan pintades sobre un fons o pàtina blanca.

Una de les troballes més rellevants de l'excavació arqueològica ha estat la recuperació de la porta original gòtica d'accés pel lateral del temple, amb dos paviments d'ocupació successius, el segon dels quals és de rajoles i encara presentava un molt bon estat de conservació en alguns trams.

D'altra banda, la reforma de finals del segle XVI comportà l'obertura d'una porta d'accés al temple just on es troba l'actual, tot i que no alineada amb la façana externa sinó amb la interior. Fou a principis del segle XVIII quan la porta es desplaçà cap a fora i es construí el conjunt barroc amb les columnes adossades.

Val a dir que la majoria de les troballes arqueològiques immobles no gaudeixen d'un estat de con-

servació massa bo. De fet, el grau d'espoliació practicat a l'hora d'aprofitar els materials constructius en l'aixecament del nou temple tingué conseqüències molt negatives per a la conservació de les restes precedents. A més, els fonaments de l'edifici barroc es feren per sobre dels nivells de pavimentació medievals, amb la conseqüència indirecta, és clar, que no serien vistos pel recreixement del nivell del terra.

Pel que fa a la troballa de materials arqueològics mobles, estos han aparegut concentrats en una sola unitat estratigràfica, la que correspon a un rebliment de materials per tal de recreixer l'altura del terra de l'església durant la construcció de la fase barroca al segle XVIII. Els materials recuperats són bàsicament fragments de ceràmica comuna i també pisa daurada de taula, amb una cronologia majoritària que la situa entre finals del segle XVI i la primera meitat del segle XVII, així com diferents tipus de taulells, amb motius decoratius variats (rosa

en blau; motius geomètrics i vegetals en blau, groc i verd sobre fons blanc; la sèrie del rodavent), que se situen en un moment cronològic lleugerament anterior a la fase de construcció i ampliació referida del temple¹.

Un esment especial mereix la recuperació d'un conjunt de peces de pedra tallada i treballada: dovelles d'arcs gòtics apuntats, arrencaments de portalada treballats, nervadures decorades i claus de volta. Una d'elles presenta una factura molt interessant, amb un medalló octogonal on hi és esculpida la imatge de sant Joan amb el corder. De la clau parteixen huit nervis, quatre de principals i altres quatre que corresponen a nervis terceletes. Destacar, igualment, la presència de nombroses rajoles aplantillades que corresponen a nervis mixtos de rajola i algeps de les voltes (alguns d'ells passats de cocció, cosa que fa pensar en una producció més aviat local). Totes les peces descrites van quedar per sobre del paviment de l'antiga església gòtica després d'haver estat arrancades i trossejades de forma sistemàtica durant el procés d'enderrocament. Una mostra eloqüent del procés ha estat la troballa d'un gran perpal de ferro sobre el terra també abandonat després d'haver fet la seua feina.



Figura 5. Pisa de reflexes daurats. Segles XVI-XVII.

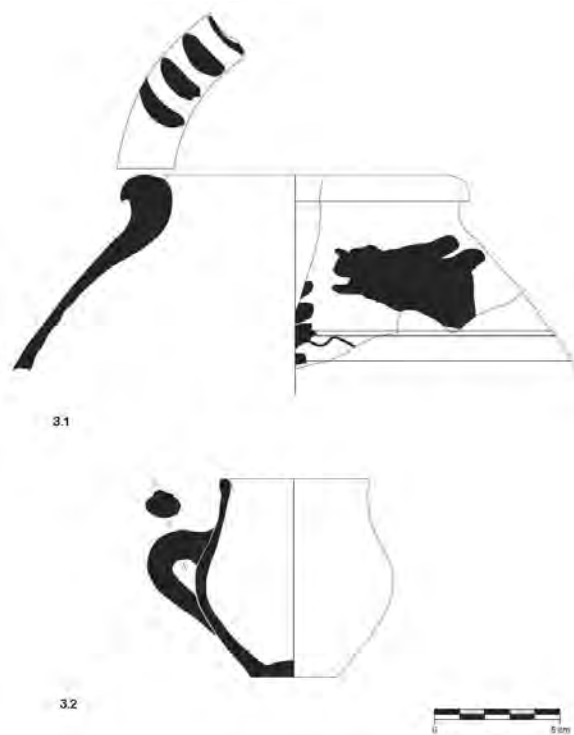


Figura 6. Ceràmica comuna baix-medieval.

1. En l'estudi del material ceràmic col·labora Luis Lozano Pérez.

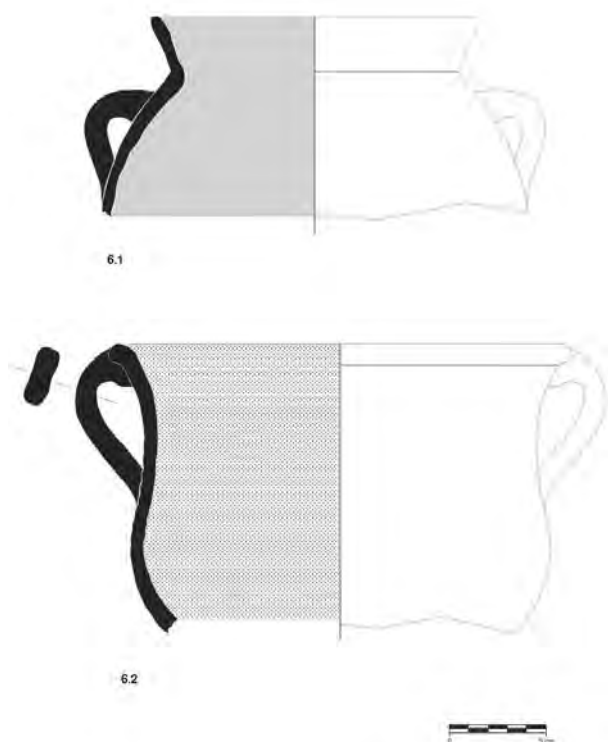
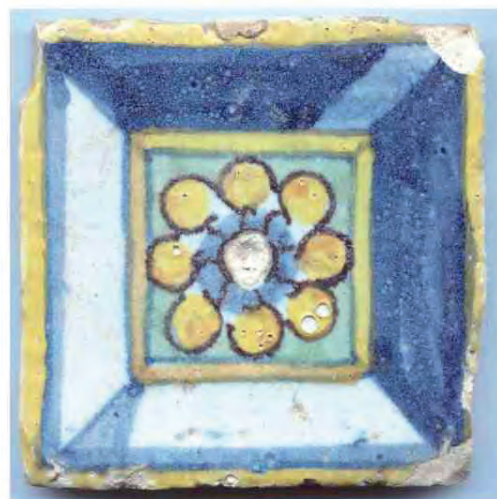


Figura 7. Ceràmica vidrada de cuina.

La falta d'un ús concret o destinació per a estes pedres esmentades les condemnà a quedar-se, mesclades amb un rebliment important de runes, just per sota del nou paviment ceràmic del segle XVIII que es posà en fer la nova església, i que ha estat objecte de restitució en la seua totalitat, dins del marc dels treballs de condicionament del temple.

Al llarg de la intervenció arqueològica s'han pogut documentar també dues fases d'enterraments a l'interior del temple. Una molt antiga, anterior al segle XVI, que es concentra en la part superior de l'església, pròxima al que seria el presbiteri, i amb enterraments orientats cap a l'altar. L'altra fase d'enterraments es produïa al llarg del segle XVII i ocupà espais en el creuer i la nau, tot aixecant el paviment de rajoles original, i amb una orientació diferent i variable. Finalment, la construcció de la nova església barroca dugué aparellada la reserva d'un espai en la banda dreta del creuer (aquella situada vora el barranc) on s'ubicà una cripta relativament gran per a fer enterraments.

També s'ha recuperat un lot de monedes disperses arreu de la planta de l'edificació, que presenten un estat desigual de conservació. Es tracta d'un total de sis diners, tots ells de billó. Cinc monedes estan encunyades a la seca de València i una altra a la seca de Barcelona. Totes les monedes presenten una cronologia molt homogènia en



8.1



8.2



Figura 8. Taulells decoratius.



Figura 9. Procés d'excavació del nivell de reble (UE 1005) existent entre el paviment medieval i el modern (s. XVIII).



Figura 10. Conjunt de pedres treballades recuperades: clau de volta, dovella i arrencament d'arcada.



Figura 11. Detall de la clau de volta amb la imatge esculpida de Sant Joan i el corder.

inscriure's en la dinastia dels Àustria, i més concretament entre els regnats de Felip III i Felip IV. Les dates d'encunyació van de l'any 1610 al 1665, en les monedes valencianes, i de l'any 1615 al 1635 en la moneda barcelonina. Cap d'elles té l'any sencer, però han estat datades per la seua tipologia². En qualsevol cas, s'emmarquen en un període immediatament precedent a la reforma del temple.

A més, el buidat de tota la nau principal i de gran part del creuer deixà a la vista una interessant lectura estratigràfica, des del punt de vista arque-

ològic i també arquitectònic, que permetia explicar les diferents fases de creixement i destrucció de l'edifici, la seqüència evolutiva i l'amortització històrica d'alguns elements constructius.

La relació d'unitats estratigràfiques delimitades a l'excavació de la nau i el creuer de l'església del Santuari és la següent:

1001 – Paviment ceràmic col·locat al 1970. Les peces són quadrades i fan 20 x 20 cm.



Figura 12. Diner de Felip III encunyat a la seca de València. A l'anvers duu la llegenda PHILIPUS. D., i al revers VALENCIA ..610.

2. El treball de catalogació i d'estudi del conjunt monetari fou elaborat per José Hervás Aparicio.

1002 – Capa de morter on assentava el paviment ceràmic, de 5 cm de grossària aproximadament.

1003 – Terra de rajoles cuites, de 2 cm de gruix, que es presenten combinades amb taulells decorats de motius geomètrics i florals, que fan composicions variades. Els taulells són peces quadrades de 22,5/23 x 22,5/23 cm (és a dir d'1 pam valencià de costat), mentre que les rajoles fan diferents mesures. Hi ha unes quadrades de 22,5/23 x 22,5/23 cm (1 pam); altres també quadrades però de 30 cm de costat i altres rectangulars de 15 x 30 cm.

1004 – Nivell compactat d'arena i calç sobre el qual assenta el paviment anterior, amb una grossària mitjana de 5/8 cm.

1005 – Nivell de runes i enderrocs, amb terra solta, material de construcció i peces de pedra treballada. En esta unitat estratigràfica es concentra tot el material ceràmic i numismàtic recuperat. Té una potència que oscil·la lleugerament, dels 25 cm a la zona d'entrada fins els 45 cm al davant del presbiteri.

1006 - Terra de rajoles cuites. Les peces són quadrades, de 30 x 30 cm i es disposen en diagonal a la nau, però emmarcades per franges rectes alineades als arcs diafragmàtics. Es conserven només alguns rodals dispersos al llarg de la nau.

1007 – Capa de morter de calç on assentar les rajoles.

1008 – Restes de les parets laterals de la construcció gòtica, arrasades i aprofitades com a fonamentació del nou edifici.

1009 – Roca natural.

En definitiva, els treballs arqueològics efectuats han permès una millor aproximació a la reconstrucció de la planta i de les característiques arquitectòniques de l'antiga església gòtica del Santuari que, malauradament, fou objecte d'un meticulós procés de destrucció per a aixecar el nou temple, tot i la pervivència d'alguns indicis de l'època anterior que ara s'han vist corroborats i recuperats gràcies als treballs de la intervenció arqueològica.

LES ETAPES DE CONSTRUCCIÓ I CREIXEMENT DE L'ESGLÉSIA

Les actuacions arqueològiques realitzades en el temple han permès documentar les fases de construcció i ampliació de l'edificació concreta de l'església, que forma part integrada del conjunt construït que representa el Reial Santuari de la Mare de Déu de la Font de la Salut de Traiguera.

Cal insistir en el fet que la intervenció arqueològica es limità a l'espai interior del temple, i més concretament a la nau principal i el creuer, no sobrepasant la línia del presbiteri. D'altra banda,

la presència de restes de lluïts d'algeps decorats, i l'execució dels treballs propis de restauració, no ha permès intervenir amb major precisió sobre l'estratigrafia murària de les parets de l'església.

Malgrat tot, de l'anàlisi de les dades obtingudes es pot proposar la següent interpretació de les grans fases de construcció i creixement del temple, amb la següent seqüència evolutiva:

Fase 1, o medieval. Segle XV.

Construcció del temple gòtic, que tenia una planta allargada de saló, amb quatre crugies, una volta suportada per arcs diafragmàtics i sense creuer. L'església disposava d'una porta d'accés en el costat dret, a la vora del barranc, que encara es conserva i ha estat recuperada.

L'edificació comptà amb un primitiu terra o paviment de rajoles cuites, amb grandàries diferents, que encara es conservava soterrat en molts rodals de la nau.

No ha estat possible, durant la intervenció arqueològica, poder determinar la forma del presbiteri i el punt exacte on finalitzava el temple. De fet, a la part superior de la nau es localitzà una àrea d'enterraments, immediata al presbiteri o envaint-lo parcialment, i amb els cossos orientats cap a l'altar.

Fase 2, o baix-medieval. Segle XVI.

Correspon a la fase de creixement més espectacular que experimentà tot el conjunt i, en certa mesura, també l'església. Al llarg de la centúria es van construir l'hostatgeria o la "casa dels capellans".

A l'exterior de l'església es va construir la porxada del davant l'any 1588 i, en conseqüència, s'obrí una porta nova en esta façana, que estava alineada a la cara interna del temple.

Durant esta fase s'obrí una nova zona d'enterraments a la part mitjana de la nau, tot aixecant i tornant a posar el paviment de rajoles inicial. Els cossos es disposen ara de través al sentit de la nau. D'altra banda, es decoren les parets amb lluïts d'algeps que representen escenes variades.

Fase 3, o moderna/contemporània. Principis del segle XVIII.

A este moment correspon la construcció d'una portada d'entrada d'ordre corinti, que desplaçà l'alineació de la porta existent arran de la cara externa de la façana. A més es desmantellà el temple gòtic per construir una nau més àmplia i alta, que prescindeix dels arcs diafragmàtics existents, i aixeca noves parets de càrrega. Es reutilitzaren nombrosos materials de construcció, però d'altres quedaren soterrats per davall del nou paviment. L'antiga porta gòtica d'accés al temple fou

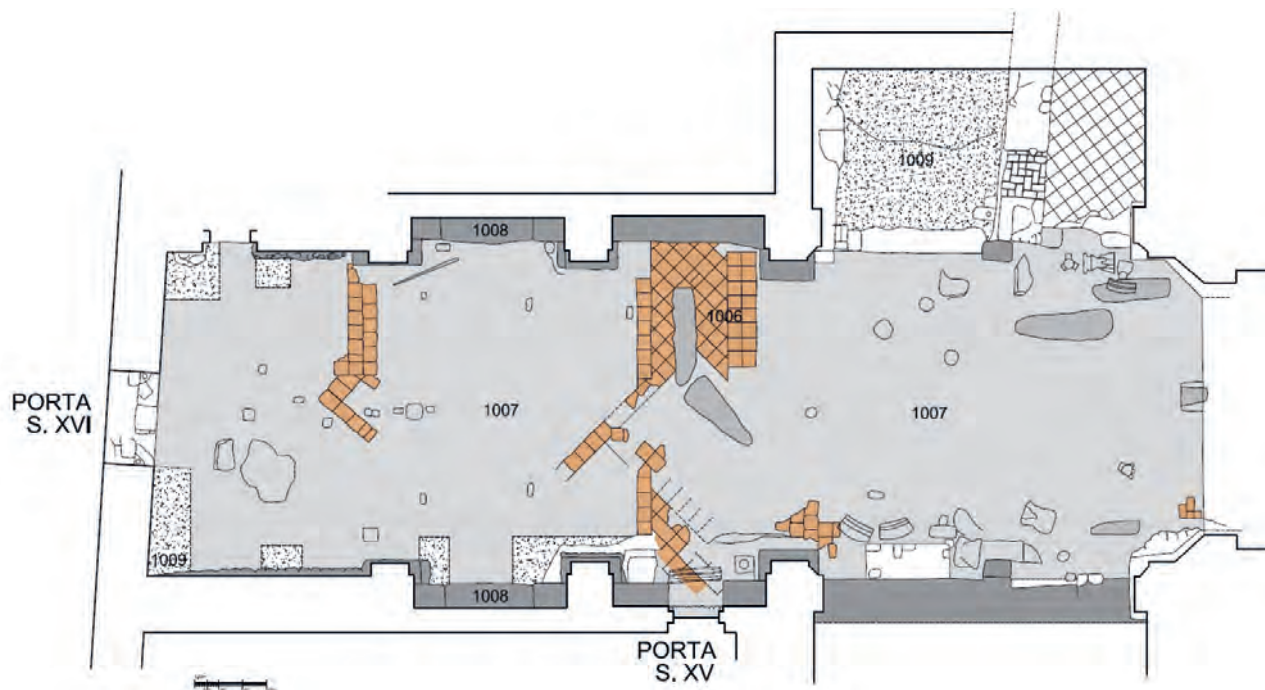


Figura 13. Planta general de l'excavació. Fases 1 i 2. Segles XV i XVI.

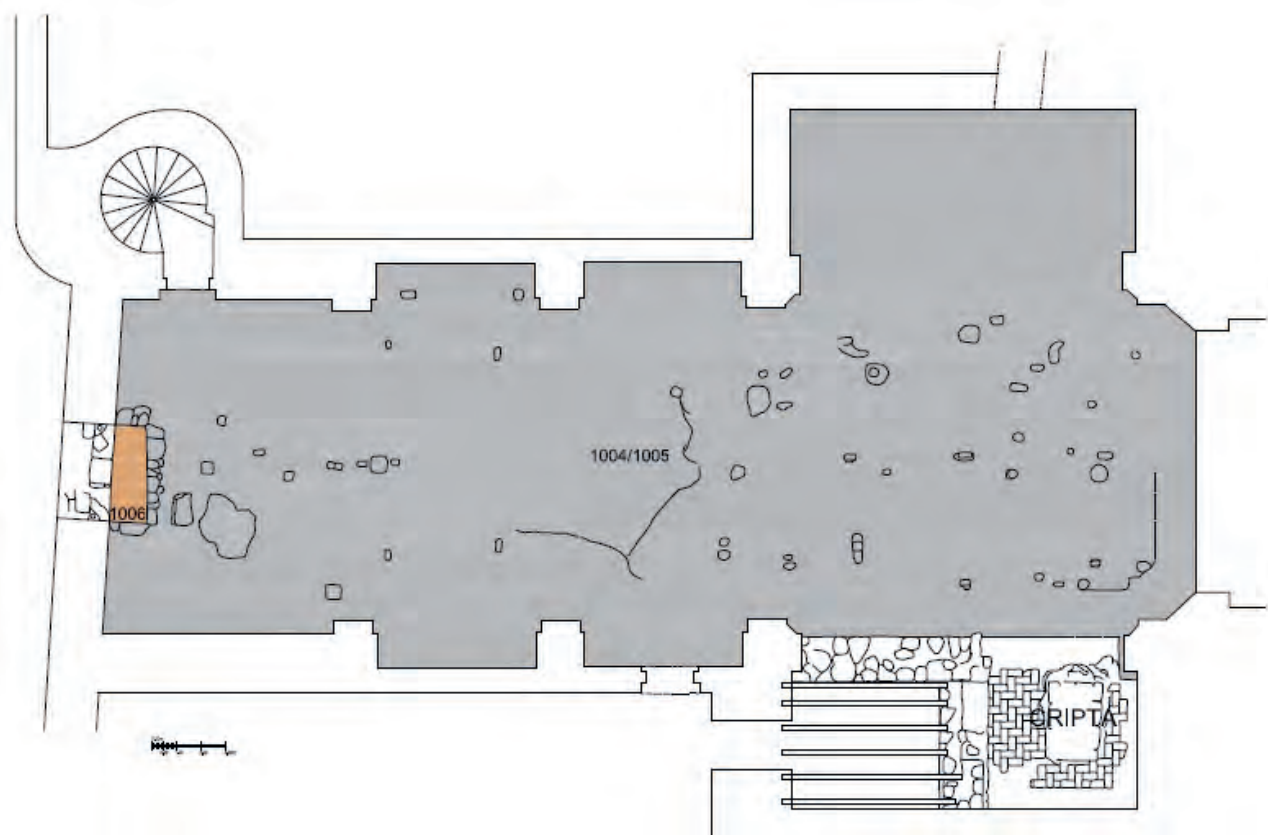


Figura 14. Planta general de l'excavació. Fase 3 en procés de construcció. Segles XVII-XVIII.

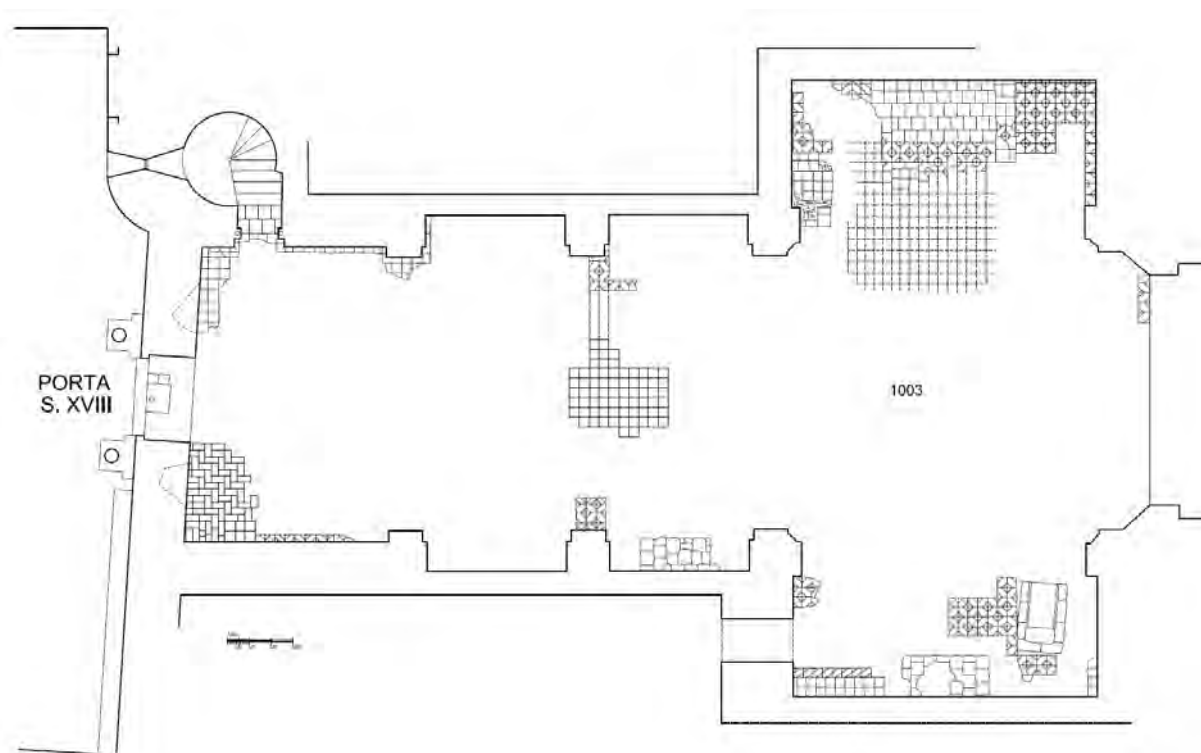


Figura 15. Planta general de l'excavació. Fase 3, paviments d'acabat. Segle XVIII.

tapiada i se'n obrí una de nova sobre el braç dret del creuer.

Es construeix una nau de només tres crugies, amb creuer i volta de canó. Les voltes estan fetes amb envans de peces ceràmiques després lluides. Les pilastres de la nau franquegen capelles nínxols on situar els retaules.

A terra es va recreïxer l'altura i es va posar un paviment nou de manises decorades, que ha estat restituït per complet. A més, a la zona dreta del creuer, facilitat pel desnivell del pendent natural, es va reservar un espai per a construir-hi una cripta relativament gran on fer enterraments.

També es van construir totes les dependències que conformen el característic presbiteri actual, amb l'accés i la sala de la Mare de Déu.

Fase 4, o recent. Segle XX.

Correspon a la col·locació d'un paviment de taulell ceràmic just per sobre del paviment del XVIII (tot i que sovint fou extret i reutilitzat per folrar les socolades del temple) i les adequacions habituals fetes a la segona meitat de la centúria.

BIBLIOGRAFIA

CANTOS i ALDAZ, F.X., AGUILELLA i ARZO, G. (1996): *Inventari d'Ermites, Ermitatges i San-*

tuaris de l'Alt i Baix Maestrat (Castelló). Diputació de Castelló. Castelló.

FERRERES i NOS, J., LLATJE i BASET, D. (1992): *La Font de la Salut. Religiositat popular. Història del Reial Santuari de Traiguera*. Parròquia de l'Assumpció de Traiguera i Centre d'Estudis del Maestrat. Tarragona.

FERRERES i NOS, J., ROSAS i ARTOLA, M. (1993): "Gerres baixmedievales de l'ermita de la Font de la Salut de Traiguera". *Boletín del Centro de Estudios del Maestrazgo*, 41: 95-107. Benicarló.

RODRÍGUEZ CULEBRAS, R. (1983): "Reial Santuari de la Mare de Déu de la Salut". En AA.DD. *Catàleg de monuments i conjunts de la Comunitat Valenciana*, T. 2: 211. Conselleria de Cultura. València.

SARTHOU CARRERES, C. (1913): *Geografía del Reino de Valencia. Castelló de la Plana*. Editorial Marín. Barcelona.

ZARAGOZÁ CATALÁN, A. (2000): *Arquitectura gòtica valenciana*. Generalitat Valenciana. València.

ZARAGOZÁ CATALÁN, A., GIL SAURA, Y. (2005): "Real Santuario de Nuestra Señora de la Fuente de la Salud. Traiguera (Castellón)". En AA.DD. *Paisatges Sagrats*, 125-141. Generalitat Valenciana. València.