

# Una inhumación tardorromana en el corredor de Alcalá. El Racó de la Merla a Santa Magdalena de Pulpis (Baix Maestrat, Castelló)

Manuel Burdeus Rubert\*  
Carmen Coch Ferriol\*\*  
Arturo Oliver Foix\*\*\*

## Resumen

En el siguiente artículo presentamos los resultados obtenidos durante el proceso de excavación de la pequeña necrópolis tardorromana del Racó de la Merla, situada al sur de la población castellonense de Santa Magdalena de Pulpis, en la comarca del Baix Maestrat. Compuesta por dos inhumaciones de la misma cronología, dentro de los restos arqueológicos documentados destacan los hallazgos de un par de sítulas de bronce como ajuar funerario.

**Palabras clave:** Romano imperial, enterramiento, estudio antropológico, vasija bronce.

## Abstract

In the following article we present the results obtained during the process of excavation of the small late Roman necropolis of Racó de la Merla, located to the south of the town of Santa Magdalena de Pulpis, in the Baix Maestrat region. Composed of two burials of the same chronology, within the documented archaeological remains the findings of a pair of bronze situlae like funeral garments stand out.

**Keywords:** Imperial Roman, burial, anthropological study, bronze vessel.

## INTRODUCCIÓN

A principios de 2014 llegaron al Servicio de Investigaciones Arqueológicas y Prehistóricas de la Diputación de Castellón, en adelante SIAP, las noticias del hallazgo fortuito de unos restos arqueológicos en un agro de olivos muy cercano a la población de Santa Magdalena de Pulpis, municipio enclavado al sureste de la comarca del Baix Maestrat. Mediante el examen preliminar de los hallazgos se pudo evidenciar que se trataba de una pequeña necrópolis posiblemente de época tardorromana. La importancia de los restos localizados hizo que se planteara llevar a cabo una excavación que pudiera desvelar toda la información que ocultaban los diferentes estratos superpuestos.

Dentro de todo el conjunto de restos arqueológicos destacaban un par de sítulas de bronce

que componían el ajuar de las inhumaciones. La primera de ellas ofrecía poca información debido a que se encontraba aplastada y muy deteriorada. La segunda sítula en mejor estado de conservación parecía localizarse *in situ*. Tras un examen previo del terreno y ante las posibilidades de la buena conservación del segundo enterramiento se decidió presentar el debido proyecto de solicitud de intervención arqueológica a la Dirección General de Patrimonio Cultural, la cual se llevó a cabo en el mes de junio del 2016 con la colaboración de los alumnos del Área de Historia de la Universidad Jaime I de Castellón.

El interés y objetivo de la excavación era extraer la mayor información posible y al mismo tiempo intentar conservar los restos arqueológicos, que se encontraban en grave peligro de destrucción ante futuras roturaciones que se produjesen

\* Arqueólogo colaborador SIAP. arqueomb@gmail.com

\*\* Arqueóloga colaboradora SIAP. fitolito69@hotmail.com

\*\*\* Servicio de Investigaciones Arqueológicas y Prehistóricas, Diputación de Castellón. aoliver@dipcas.es

en el campo, de un periodo cronológico poco conocido en el conjunto de la provincia de Castellón, en donde no abunda la localización de yacimientos de estas cronologías, cosa que hace que la Tardoantigüedad, sea poco conocida. Además, aunque la población de Santa Magdalena de Pulpis tiene un extenso territorio municipal los hallazgos arqueológicos dentro de sus límites administrativos son bastante escasos. Por una parte faltan estudios extensivos que analicen el conjunto del territorio y por otra faltan intervenciones arqueológicas que pongan de manifiesto su posible, debido a su localización en una zona de paso natural, riqueza en cuanto a yacimientos arqueológicos.

## LOCALIZACIÓN GEOGRÁFICA DEL YACIMIENTO

La población de Santa Magdalena de Pulpis se localiza en el margen derecho de la rambla de Alcalá, en el extremo septentrional del corredor que recibe el mismo nombre, y pertenece a la comarca del Baix Maestrat (Fig. 1). El territorio municipal tiene una superficie de 66'5 km<sup>2</sup> y cuenta con 831 habitantes. Por el norte limita con el municipio de Cervera del Maestre, por el este con el de Peñíscola, por el sur con el de Alcalá de Xivert y por el oeste con el de la Salzedella.

El relieve está caracterizado por la presencia de dos sierras jurásicas con

perfiles suaves y redondeados. Al oeste se extiende la sierra de las Atalayas y al este la sierra de Irta. Las montañas que conforman la orografía de la primera alcanzan cotas superiores a los 600 metros sobre el nivel del mar como por ejemplo el cerro donde se localiza la ermita de San José conocido como "dels Frarets"; mientras que en la segun-



Figura 1. Localización geográfica de la necrópolis del Racó de la Merla.

da, la sierra de Irta, las elevaciones son mucho más bajas, destacando las cimas del Castillo (431m) y la Bota (429m). Entre estas dos entidades orográficas se extiende el corredor de Alcalá por donde discurre el cauce de la rambla de Alcalá, zona de paso natural entre las llanuras litorales de Benicarló y Torreblanca. Este terreno está cubierto por sedimentos cuaternarios y tiene una altitud media aproximada de 120 metros.

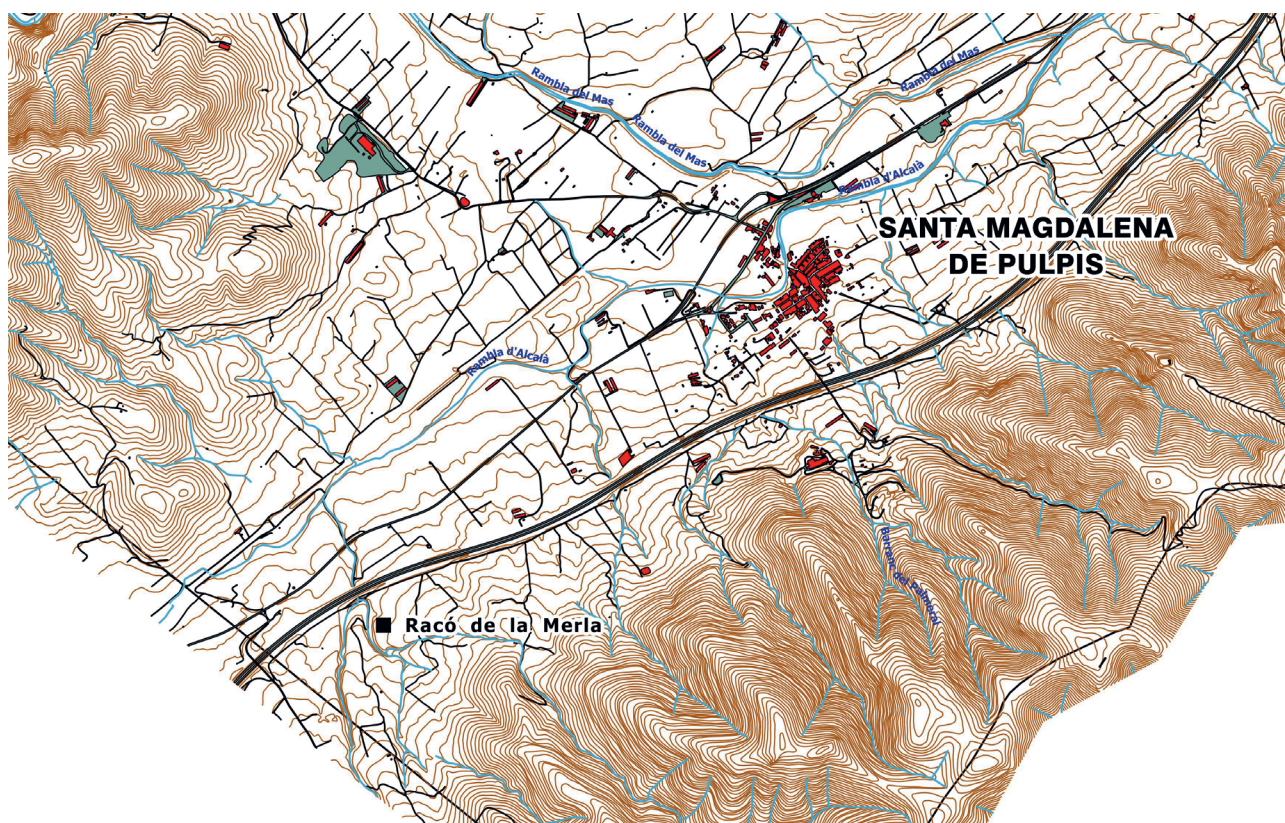
Santa Magdalena de Pulpis goza de un clima típicamente mediterráneo. Las temperaturas son suaves con una media en invierno de 15°, donde no son frecuentes las heladas, y una media en verano de 25°. Las precipitaciones tienen un carácter muy irregular a lo largo del año, aunque los mayores índices se acumulan durante las épocas de primavera y otoño, sobre todo en este último, donde son frecuentes las lluvias torrenciales.

## LA NECRÓPOLIS DEL RACÓ DE LA MERLA

El área funeraria documentada se encuentra localizada al sur de la población de Santa Magdalena de Pulpis, entre el espacio delimitado por la autopista AP-7 y la rambla de la Bassa del Mas, sobre una terraza colindante a esta última (Fig. 2). En la actualidad la parcela está ocupada en su totalidad por el cultivo del olivo y es fácilmente accesible en vehículo. En la zona se hallaron dos inhumaciones con similares características, aunque una de ellas no se pudo excavar debido a su estado casi destruido por los cambios de cultivo y a las sucesivas roturaciones llevadas a cabo. Durante la excavación se localizaron restos de todo ello: se encontraron piquetas de hierro utilizadas para el enramado de la vid y restos de un arado contemporáneo.

La tipología de la tumba es una fosa simple excavada en el nivel arenoso natural sin llegar a profundizar mucho en el terreno. Durante la excavación se diferenciaron diversas unidades estratigráficas que poseían las mismas peculiaridades generales: sedimentos arenosos con presencia importante de pequeños guijarros.

La estructura negativa se encontraba delimitada por una serie de piedras de pequeño tamaño con cierta tendencia a dar cara hacia el exterior, pero de forma bastante irregular. Todos ellos procedían de las proximidades, aunque como cabría esperar por su localización muy próxima a la rambla, no se trataba de cantos rodados. En muchos de ellos se observan la presencia de afiladas aristas producidas seguramente al golpear un arado sobre ellas. Durante la excavación se localizó un fragmento de



### Leyenda

■ Santa Magdalena de Pulpis ■ Racó de la Merla — Cursos Fluviales — Vías de Comunicación

Figura 2. Situación espacial del yacimiento arqueológico.

una losa plana de piedra caliza, que seguramente podría provenir de la cubierta del enterramiento. En general el enterramiento se nos presenta como un tipo de sepultura sencilla y humilde.

La posición del cadáver es en decúbito supino, con la cabeza y el cuerpo recto, y los brazos extendidos, y la orientación del conjunto se ajusta a la disposición Altoimperial predominante: norte-sur; con la cabeza hacia el sur y los pies hacia el norte. Será durante el siglo IV cuando haya un cambio paulatino en la orientación de las sepulturas romanas hacia el este-oeste relacionada con la influencia del cristianismo en el mundo romano (Molina *et al.*, 2002)

Los restos humanos localizados en la fosa se encontraban en un buen estado de conservación, cosa que facilitó el posterior estudio antropológico. La zona craneal se hallaba muy fragmentada. La instalación de una piqueta para el cultivo de la vid parece ser la causa más plausible para la destrucción del cráneo. Por lo que respecta al ajuar de la inhumación, este lo componía exclusivamente una *situla* de bronce, situada en el pecho. Además, se

localizaron en la parte inferior de la fosa, diferentes clavos de pequeño tamaño pertenecientes a las sandalias que llevaba en el momento de ser enterrado el cadáver. En todo el conjunto no se halló ningún fragmento de cerámica, cosa habitual en este tipo de enterramientos.

### ESTUDIO ANTROPOLÓGICO DE LOS RESTOS ÓSEOS

Una vez excavada al completo la inhumación, posteriormente se procedió a un estudio exhaustivo para averiguar su inherente componente antropológico. Por una parte, se estimó su edad, su sexo y su estatura; y por otra, se investigaron diferentes marcadores que hacían referencia a posibles paleo enfermedades reconocibles en los restos óseos, como por ejemplo la sífilis; y diversos patrones relacionados con dinámicas poblacionales, como la existencia de marcadores de actividad física. En algunos casos ha sido imposible la ubicación o reconstrucción de algunos fragmentos debido a



Figura 3. Inhumación del Racó de la Merla.

su pésima conservación o por tratarse de piezas de un tamaño inferior a tres centímetros.

Para realizar el estudio antropológico, primeramente, se procedió a la limpieza manual en seco con cepillos de diferentes durezas de los restos óseos y un lavado con agua de las zonas más consistentes, evitando cualquier abrasión producida por la utilización de utensilios poco apropiados, que pudiesen romper o arañar los huesos impidiendo

una buena observación y un correcto estudio. Para la reconstrucción de los huesos, en aquellos casos que se necesitaba para su identificación, se utilizó adhesivo transparente reversible al agua.

Por lo que respecta a los restos craneales, en general su conservación esquelética es buena y son muy consistentes. Se han recuperado varios fragmentos que corresponden a parte del occipital y el parietal izquierdos, a los temporales, al frontal,



Figura 4. Restos Óseos de la inhumación.



Figura 5. Vista superior de la mandíbula inferior.

que solamente conserva el arco supraciliar izquierdo, y la hemimandíbula izquierda, la única que se ha podido reconstruir. Los fragmentos localizados nos muestran un cráneo poco robusto donde las marcas de la cresta occipital y la línea temporal no son muy marcadas. Las suturas occipitales y parietales en la zona lambdaidea nos indican que los restos óseos pertenecen a un individuo de edad menor de cincuenta años.

En el conjunto de los restos óseos se localizaron 20 piezas dentarias. Entre ellas destaca la pieza número 38 ya que es una pieza perdida *an-temortem* con una reabsorción alveolar. El estudio dental muestra un desgaste oclusal generalizado y bastante importante en los cuatro incisivos mandibulares y caninos con un grado 3 (Chimenos *et al.*, 1999), donde se observan puntos de la dentina. Los demás dientes presentan un desgaste menor. Estos investigadores proponen para este grado de desgaste de las piezas dentarias un rango de edad que va desde los 25 a los 35 años.

Los restos postcraneales tienen una conservación buena y la mayoría de ellos conservan gran parte de las epífisis. El índice de conservación esquelética es muy bajo. Apenas se conservan restos del tórax: 4 fragmentos de costillas, 13 vértebras y restos pequeños muy fragmentados. De la pelvis solamente se conserva la pala ilíaca y la superficie auricular, y no están presentes las ramas isquiopúbicas. No ha sido posible recuperar las falanges de las manos y de los pies a excepción de algunos fragmentos de falanges y algunos tarsos.

El aspecto general de la zona superior nos muestra un individuo grácil que presenta unos marcadores de actividad física en los húmeros y en las clavículas evidentes. La epífisis anular de la claví-

cula, aunque está mal conservada muestra una fusión completa y sin desgaste aparente, lo que concuerda con un individuo mayor de 26-30 años. Se observan diversas lesiones por tensión producidas por la actividad constante en el mismo lugar. De la columna se conservan 13 fragmentos de vértebra: 3 de la zona cervical, 5 torácicas (T6-T7-T8-T9-T10-T11) y tres de las lumbares (L3-L4-L5). En todas ellas no se observan procesos degenerativos. La segunda vértebra sacra no aparece fusionada con la primera y aunque la fusión de las vértebras no sigue un esquema estricto, su fusión de manera general suele determinarse de manera general entre los 30 y los 33 años. La pelvis, resto óseo fundamental para establecer el sexo del individuo, presenta un aspecto poco deteriorado, donde la zona coxal izquierda está mejor conservada. La escotadura ciática muestra un perfil femenino con un ángulo más abierto y con una estructura que se vincula con el arco compuesto.

Por lo que respecta a los miembros inferiores estos presentan poca robustez y no se observa la línea áspera del fémur, indicador del sexo masculino.

Asimismo, como en los miembros superiores hay presencia de marcadores que nos indican la presencia de actividad física diaria en la rutina del individuo.

Los resultados del estudio antropológico determinan con total seguridad que el individuo inhumado en la fosa localizada en el Racó de la Merla se corresponde con una persona adulta de sexo femenino, con una edad comprendida entre los 30-35 años.

## LA SÍTULA COMO AJUAR FUNERARIO EN EL MUNDO TARDORROMANO

Las *situlae* eran unos objetos ampliamente extendidos dentro del mundo romano imperial. Formaba parte del *Instrumentum Domesticum* como parte de la vajilla metálica juntamente a otros recipientes. Puede traducirse como balde, caldero, cubo o pozal (Castelo, 1995). Es un objeto que suele tener forma de cono invertido, o de campana invertida o cilíndrica, donde suelen aparecer una serie de asas destinadas a su transporte o para colgarlas de la pared. Era utilizada para diversas acciones, sobre todo para la contención y el transporte de líquidos, y para el aseo personal de mujeres y niños. Aunque sin duda los casos más interesantes atañen a su utilización ritual y religiosa. En el mundo religioso romano se destinaba el recipiente para contener el agua lustral empleada para las libaciones rituales de purificación (Castelo,

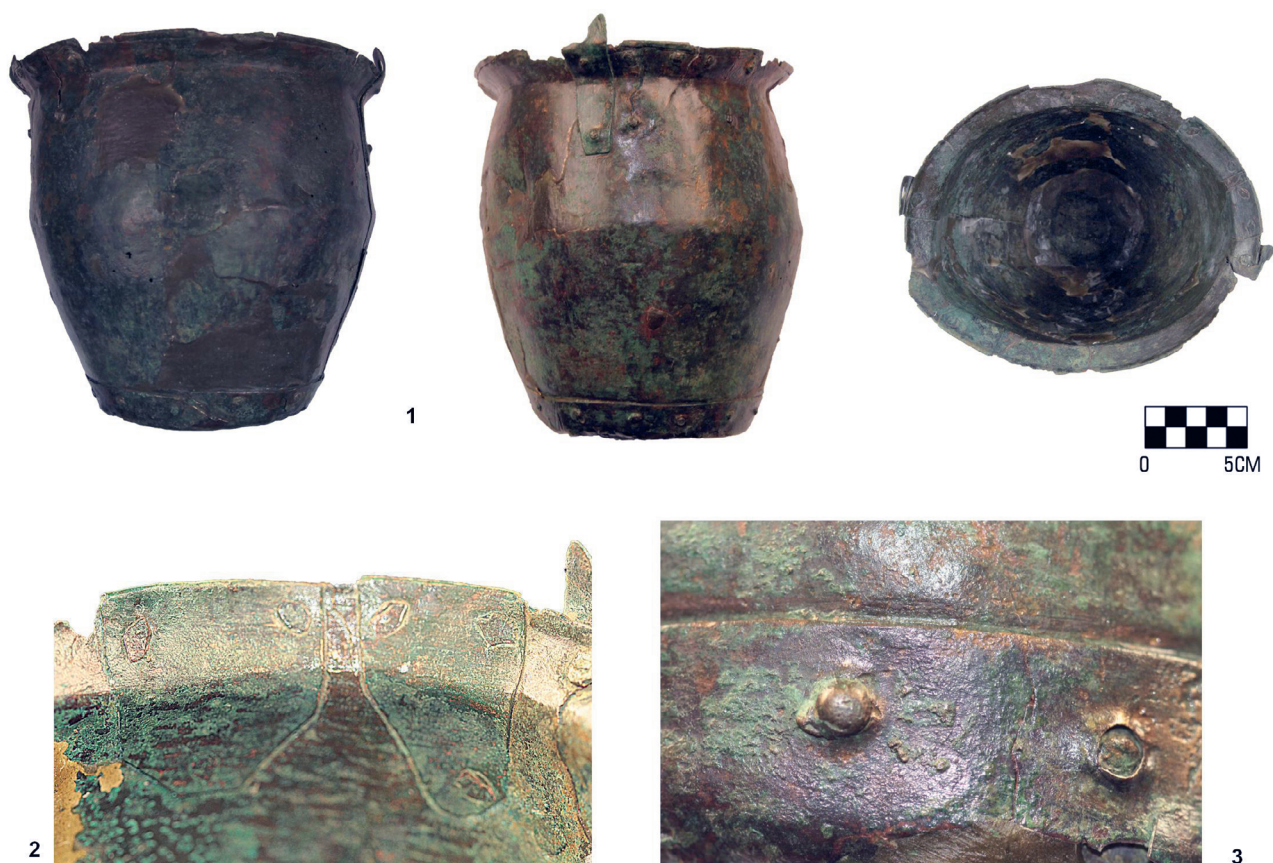


Figura 6. Ajuar de la inhumación. Situlae fabricada en bronce.

1995). Además, es ampliamente utilizada en la época imperial como ajuar funerario y se corresponde en la mayoría de los casos documentados con un enterramiento femenino.

La situla romana localizada en el Racó de la Merla presenta una morfología tronco cónica invertida y una superficie en planta elíptica (Fig. 6). Tiene una altura desde la base hasta el borde de unos 11 centímetros; un diámetro máximo de 12'9 cm y un diámetro mínimo de 9,5 cm; del borde a la carena hay una distancia de 4'1 cm mientras que de la base a la misma hay 6'9 cm.

Se encuentra elaborada en bronce mediante la unión de diversas láminas de un milímetro de grosor. El cuerpo central del objeto lo forma una gran lamina que circunda el tronco, con una carena poco marcada en su zona media, sobrepuesta la parte inicial y final mediante un remachado simple. Posteriormente se le añade una pequeña lámina en el fondo, por la parte exterior, para formar la base plana, remachándola igual que la parte anterior. Más tarde se remachan dos pequeños apliques enfrentados en la parte superior para poder

sujetar un asa, que en nuestro caso no se conserva. La presencia de los dos ojales en los apliques, nos dice que estaríamos ante un asa móvil. Una vez obtenida la pieza, se exvasa el borde superior para evitar que los líquidos tengan tendencia a derramarse. Esta tipología coincide con la morfología más antigua de las situlas romanas y está documentada en todas las regiones del Imperio. Será el tipo que mayor difusión y perdurabilidad tenga durante el desarrollo de la época imperial (Castelo, 1995).

La debilidad intrínseca que presenta el objeto produce la aparición de deterioros y fisuras en su superficie. En la parte superior aparecen tres grietas verticales que se inician en el borde y que continúan hacia al cuerpo. Se observa en cada una de ellas un peculiar proceso de refuerzo. Se remacha una lámina triangular sobre su superficie haciendo coincidir uno de los remaches con el final de la fisura para evitar que se prolongue (Fig. 6).

En la fase romana del yacimiento de Sant Josep, situado en un pequeño promontorio cercano a la actual población de la Vall d'Uixó, se localizaron

fragmentos pertenecientes a sítulas, destacando de entre todos ellos el único aplique con decoración antropomorfa localizado en nuestro territorio y elaborado con molde. Aunque M. Delgado opina que esta tipología plenamente hispánica pertenecería al siglo II, fue localizada en un nivel datable hacia finales del siglo III, cosa que alargaría su perduración en el tiempo (Rosas, 1980). Además, se han localizado dos fragmentos de apliques, uno de ellos (SJM0401006) muy similar al de la sítula encontrada en Santa Magdalena de Pulpis, y dos asas completas, una fabricada en hierro, que por el tamaño pertenecerían a dos sítulas de tamaño medio. Destaca igualmente la sítula (SMJ0401009) que, aunque estando fabricada en hierro, tiene características similares a la hallada por nosotros, tanto en sus dimensiones como en su morfología. En los fondos del Museo de BB.AA de Castellón y provenientes de este mismo yacimiento hay dos sítulas más de hierro.

En la localidad de Tírig, al noroeste de la provincia de Castellón en 1930 se localizó de forma casual un enterramiento sin ningún tipo de estructura constructiva que lo delimitase más que la propia fosa excavada en la tierra. Estudiado por M. Rosas el ajuar ritual lo componen una hebilla, una funda de cuchillo, tipo Simancas y dos fragmentos bien conservados de una misma sítula (Rosas, 1976). Está fabricada de la misma manera que la del Racó de la Merla mediante una fina lámina de bronce martilleada y remachada en su unión y se data en la segunda mitad del Siglo IV dC.

En el yacimiento de Els Hostalots de Vilanova d'Alcolea se localizó un enterramiento femenino datado a finales del siglo IV e inicios del V, y que se ha relacionado con población germano oriental (Pérez, 1997), en el cual la sítula ha sido sustituida por un vaso de vidrio con botones de forma acampanada, Isings 96 A, por tanto formalmente próximo a la sítula, y que se depositó en la mano derecha a la altura de las caderas de la persona enterrada (Ulloa, Grangel:1996).

Vemos pues, como la sítula es una pieza relativamente frecuente en la época romano imperial castellanense, teniendo en cuenta los pocos yacimientos conocidos de la etapa tardía.

## CONCLUSIONES

La necrópolis del Racó de la Merla aporta nuevos datos sobre un periodo poco conocido en la arqueología castellanense. Aunque conocemos este pequeño lugar de enterramiento localizado en las proximidades de la rambla, todavía falta por conocer el lugar de hábitat al que se adscribe.

Datada a finales del siglo III, principios del siglo IV después de la era, la necrópolis nos acerca a la vida diaria de las poblaciones romanas y sobre todo a todo aquello relacionado con su mundo funerario. Es una inhumación sencilla, con poca suntuosidad, donde destaca en todo el conjunto el hallazgo de una *sítula*.

Es un típico enterramiento femenino que se reproduce por todos los territorios bajo dominio romano en esta época. El cuerpo inhumando se corresponde con una mujer de una edad comprendida entre los 30 y 35 años, con pronunciados marcadores de actividad física diaria.

Fallecida la mujer por causa no violenta, las diversas reparaciones a lo largo del tiempo realizadas en la *sítula* nos dan buena cuenta, de la importancia que tendría el artefacto para su propietaria.

## BIBLIOGRAFÍA

- AAVV (1995): *Geografía de les comarques valencianes*. Foro Ediciones, S.L. Valencia.
- ASH, M. (1986): "Anatomía dental; fisiología y oclusión de Wheeler". Interamericana. México.
- BRUZEK, J. (2002): "A method for visual determination of sex, using the human hip bone". *American Journal of Physical Anthropology*, 117(2), 157-168.
- BUIKSTRA, J., UBELAKER D. (1994): "Standars for data Collection from human skeletal remains". *Arkansas archaeological survey research series no. 44*.
- VALERO, D. (2001) *Introducción a la paleopatología*. Barcelona
- CASTELO RUANO, R., GÓMEZ RAMOS, P., TORRECILLA AZNAR, A., ARRIBAS DOMÍNGUEZ, R., PANIZO ARIAS, I., (1995): "Apliques de asa de sítulae con decoración antropomorfa procedente de la villa romana de El Saucedo (Talavera la Nueva, Toledo)". *Cuadernos de Prehistoria y Arqueología Universidad Autónoma de Madrid*, 22: 125-164, Madrid.
- CHIMENOS KÜSTNER, E., SAFONT, S., ALESAN, A., ALFONSO, J., MALGOSA, A., (1999): "Propuesta de protocolo de valoración de parámetros en Paleodontología". *Gaceta Dental. Industria y profesiones*, 102: 44-52.
- ERICE, R (2006): "La sítula de Caesaraugusta-Zaragoza y los apliques tipo III de Delgado". *Archivo Español de Arqueología*, 79: 271-280. Madrid.
- DE GRIÑO, B; OLMOS, R; ARCE, J. (1982). *La patera de Santisteban del Puerto (Jaén): La sítula tardorromana de Bueña (Teruel)*. Madrid.

- DE MENDONÇA, M.C. (2004): "Estimation of height from the length of long bones in a portuguese adult population". *American Journal of Physical Anthropology*, 112: 39-48.
- MURAIL, P., BRUZEK, J., HOUËT, F., CUNHA, E. (2005): "A tool for probabilistic sex diagnosis using worldwide variability in hip-bone measurements". *Bulletins et Mémoires de la Société d'Anthropologie de Paris* 17 (3-4): 167-176. París.
- NIÑO, F. (2005): "Metodología para el registro de marcadores de estrés musculoesquelético". *Boletín de Antropología*, 19, nº 36. Universidad de Antioquia. Medellín.
- PÉREZ, F. (1997): "La tumba femenina germano oriental del yacimiento de l'Hostalot (La Vilanova d'Alcolea, Castellón)". *Actas del XXIV Congreso Nacional de Arqueología. Romanización y desarrollo urbano en la Hispania republicana.*, 4: 581-585. Cartagena.
- ROSAS, M. (1976): "Peces inèdites d'un enterrament tardorromà procedentes de Tírig (Castelló) dipositades en el Museu de Belles Arts de Castelló de la Plana". *Cuadernos de Prehistoria y Arqueología Castellonenses*, 3: 293-296. Castellón.
- ROSAS, M. (1980): "El mobiliari metàl·lic del poblat ibero-romà de Sant Josep (La Vall d'Uixo, Castelló)". *Cuadernos de Prehistoria y Arqueología Castellonenses*, 7: 197-218, Castellón.
- SÁNCHEZ, I., MOLINA, A. (2003): "Una aportación a las necrópolis tardorromanas de Corduba: el sector funerario de la calle Lucano nº 7 y 9 de Córdoba". *Anales de Arqueología Cordobesa* 13-14: 355-389. Córdoba.
- SCHÜNKE, M.; SCHULTE, E.; SCHUMACHER, U. (2005) *Texto y atlas de anatomía. Anatomía general y aparato locomotor*. Prometheus Editorial Medica panamericana.
- ULLOA, P., GRANGEL, E. (1996): "Ildum, mansio romana junto a la Vía Augusta (la Vilanova d'Alcolea, Castellón): Campaña de excavación arqueológica de 1992". *Quaderns de Prehistòria i Arqueologia de Castelló*, 17: 349-365, Castellón.
- WHITE, T., FOLKENS P. (2005): *The human bone manual*. Academic Press