

Art Nouveau en La Plata: evocación y resiliencia de un estilo

Arq. Molinari, Graciela Alicia^{1,a}, Mag. Arq. Catera, Claudio^{2,b}

¹Laboratorio de Entrenamiento Multidisciplinario para la Investigación Tecnológica (LEMIT),
Calle 52 e/ 121 y 122, (1900) La Plata, Argentina

² Consejo Internacional de Monumentos y Sitios (ICOMOS Argentina),
Calle Perú, 272 (Ciudad Autónoma de Buenos Aires, Argentina

^agramolinari@hotmail, ^bclaudiocatera@yahoo.com.ar

Palabras-clave: patrimonio urbano - Art Nouveau - La Plata – identificación - criterios de intervención - procedimientos

RESUMEN

El Laboratorio de Entrenamiento Multidisciplinario de Investigación Tecnológica (LEMIT) y el Consejo Internacional de Monumentos y Sitios (ICOMOS Argentina) firmaron, el 21 de octubre de 2016, un convenio donde se establecen programas de intercambio y desarrollo de actividades en conjunto referidas a la restauración y conservación de bienes patrimoniales con la finalidad de propender a un mejor conocimiento, estudio y aplicación de tecnologías vinculadas con los materiales, a la ejecución de estudios e investigaciones y a la formación especializada de profesionales, docentes y alumnos de distintas disciplinas.

Encajado en dicho convenio se elaboró, con la intervención de profesionales de sendas instituciones, el programa “Arte Nuevo en la ciudad de La Plata” que tiene como objetivo principal la identificación y registro de bienes comprendidos dentro de las características estilísticas de este movimiento y que conforman el patrimonio urbano platense,

La investigación implica: revisión del referencial teórico, relevamiento dentro de un área predeterminada del casco urbano platense, información histórica obrante en archivos provinciales y municipales, análisis y evaluación de datos recabados, identificación y registro de elementos ornamentales característicos, elaboración de una base de datos junto con la formulación de procedimientos transferibles para la recuperación y/o reposición de dichos elementos, publicación de resultados

El presente trabajo mostrará el avance de la investigación realizada, las primeras conclusiones, la exposición de los ornamentos más destacados, la adopción de criterios a seguir en el tratamiento de casos particulares y la base documental para la formación y/o capacitación de mano de obra relacionada con la restauración edilicia.

INTRODUCCIÓN

El Art Nouveau, desarrollado en el periodo comprendido entre fines del siglo XIX y primeras décadas del siglo XX en gran parte de los países europeos y Estados Unidos, fue un movimiento arquitectónico revolucionario cuya estética fue adoptada, entre 1890 y las dos primeras décadas del novecientos, por la burguesía argentina como expresión y distinción de clase. De esta manera, se implementó en edificios privados con destinos comerciales y residenciales mientras que la obra pública y la oligarquía sostuvieron su preferencia por las formas tradicionales del academicismo. [1] A nivel local, en la ciudad de

La Plata, algunos edificios de esa época presentan ciertos rasgos que se emparentan con este Art Nouveau imperante por entonces en el resto del mundo y del país aunque, como habrá de verse, con un particular modo de expresión. [2]

El documento de avance aquí presentado se enmarca en el proyecto que se está desarrollando en forma conjunta entre el LEMIT e ICOMOS Argentina y pretende aportar una mirada al patrimonio platense a partir de la arquitectura doméstica materializada en el transcurso de los primeros veinticinco años del siglo XX; identificar aquellos elementos representativos del Arte Nuevo utilizados en su ornamentación; las características compositivas; el uso de materiales, el aporte de este modo de expresión a la construcción del paisaje urbano histórico de la ciudad de La Plata y tiene como finalidad el fijar pautas que contribuyan a la conservación y consolidación de las cualidades particulares del conjunto y elementos constitutivos de esa arquitectura doméstica, a través de la implementación de metodologías y herramientas de intervención que coadyuven a lograr su puesta en valor.

A su vez, implica definir indicadores que permitan arribar a diagnósticos de situación objetivos y comparables, formular una metodología utilizable en casos similares, proponer vínculos entre los conocimientos derivados de la investigación y los procesos de gestión del patrimonio urbano arquitectónico y contribuir a orientar la acción de los gobiernos locales en el seguimiento de áreas urbanas de valor patrimonial.

El Art Nouveau en el contexto internacional

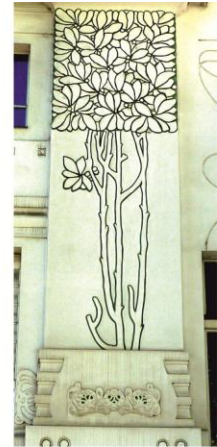
Este movimiento arquitectónico tuvo su origen en Europa, a fines del siglo XIX, como expresión de rebeldía y rechazo al academicismo imperante durante décadas. El Art Nouveau de Francia y los Países Bajos adoptó los nombres de Modernismo (en España), Jugendstil (en Alemania), Sezession (en Austria), Modern Style (en Inglaterra), Floreale o Liberty (en Italia), etc. pero mantuvo un lenguaje propio que lo hace reconocible en los ámbitos en que se difundió. (Fig.1)

El nombre de este particular modo de abordar el diseño le fue dado en virtud de la exposición de Munch en París, en el año 1896, en la galería "Art Nouveau", aunque muchos historiadores ubicaron el nacimiento de este estilo en la obra de Víctor Horta, en Bélgica (Casa Tassel, Bruselas, 1893) que aparecía como la combinación del avance que trajo la revolución industrial con diversas técnicas artesanales.

El Art Nouveau propuso la disolución del orden tradicional y mimetizó el mundo flexible y esbelto de las formas orgánicas equilibrando el arte y la función requerida, renegó de las líneas rectas adoptando el concepto de lograr movimiento a partir de la incorporación de objetos naturales (plantas, flores, felinos, delfines, tortugas, libélulas, pavos reales), el uso del color para acentuar las figuras o bien el contraste entre blanco y negro y finalmente la interacción de todas las disciplinas para lograr llevar el estilo hasta su más mínimo detalle.[1]

Esta nueva estética se identifica entonces por el uso de las líneas onduladas; motivos florales y animales; volúmenes y/o planos retraídos o exaltados, siempre curvilíneos, en las fachadas y elementos escultóricos -generalmente formas femeninas-. Obras éstas en que lo decorativo se confunde con lo estructural utilizando, en la ornamentación de las fachadas y en los cerramientos, materiales tales como madera, hierro forjado, bronce, vidrio, mayólicas. etc. Inspirado en la naturaleza, surge como un camino de construcción de la identidad en países y ciudades que competían contra un centro hegemónico de poder. (Ej.: Barcelona de Madrid, Chicago de Nueva York, etc.).

Entre todas las posibles formas de nombrar este gesto de diseño integrador existen elementos que presentan un denominador común que las vincula: **lo nuevo, la libertad, lo moderno, la separación, la juventud**. Todos estos conceptos representan un desafío y un intento por diferenciarse de lo anterior y poniendo el acento en ciertos rasgos, algunos de ellos extremadamente inquietantes, como la libertad.



El Art Nouveau en Viena (Austria)



Praga
(Rep. Checa)



Torino
(Italia)



Milán (Italia)

Figura 1. Detalles de ornamentación Art Nouveau en Europa. Fotos de la autora

Si bien dura poco tiempo, finalizando con el inicio de la primera guerra mundial en 1914 y sus detractores lo consideraban un mero arte industrial, el Art Nouveau tiene como aporte la integración de las artes (arquitectura, escultura, dibujo, diseño, decoración), preconizando el espíritu interdisciplinario y, básicamente, resulta ser la transición hacia el movimiento moderno que años más tarde daría sus primeros pasos.

... en la República Argentina

En nuestro país, merced a la expansión territorial y comercial lograda con la denominada “Generación del ‘80”, las nuevas clases sociales y las ciudades más pujantes adoptan el Arte Nuevo como un estilo que las reconociera. Sin embargo, aquí nunca es concebido como una forma o lenguaje independentista sino como lo “*nuevo*” que es visto en Europa, sobre todo en Francia. De esta manera, la nueva burguesía compuesta principalmente de inmigrantes adopta el estilo como propio y así aparecen en el perfil urbano de barrios de la Capital Federal y ciudades del interior, comercios, viviendas e industrias mientras que el Estado continúa con el estilo academicista para la construcción de sus edificios emblemáticos. [3]

El Art Nouveau en Argentina es un movimiento que llega a todas las manifestaciones estéticas, expresado principalmente en la ornamentación. Entre sus características principales (consagrado en la exposición internacional del Centenario de la Revolución de Mayo, en 1910) es posible citar: formas inspiradas en la naturaleza (principalmente vegetales), la aplicación de paños de frescos o mosaicos en las fachadas, esculturas de gran tamaño, herrerías onduladas y con aplicaciones florales, mayólicas, la eliminación de masa con la introducción de grandes superficies vidriadas y el empleo de curvas y rectas con continuidad (aunque interrumpida a veces por puntos o círculos). Para lograr estos resultados, los artistas locales se nutren de catálogos y manuales extranjeros y, junto con los artesanos inmigrantes, ponen su arte al servicio de la arquitectura.

Estos catálogos ofrecen aberturas, herrería, mayólicas para revestimiento, pisos de mosaico, vidrios esmerilados, vaciados en yeso que resultan ideales para que la naciente y pujante clase media decore sus casas. Uno de los ornamentos más utilizados es el vidrio en carpinterías y mamparas así como los cristales esmerilados en puertas. Las mayólicas para revestir y los azulejos se incluyen en la ornamentación de fachadas y también en vanos de puertas y zaguanes. Además, se utiliza el hierro para diseñar rejas, balcones y marquesinas con temas como plantas estilizadas y figuras abstractas con vistosos diseños.

Los arquitectos de mayor volumen de obra Art Nouveau en Argentina fueron Julián Jaime García Nuñez y Virginio Colombo. La lista puede completarse con los nombres de destacados arquitectos que difunden en nuestro país este nuevo arte en todas sus vertientes tales como Enrique Folkers, Eduardo Rodríguez Ortega, Guillermo Álvarez, Alejandro Varangot, Francisco Gianotti, Mario Palanti, Alfred Massüe, Luis Dubois, en Buenos Aires; Francisco Roca y Simó, Armando Soler y Felipe Censi, en Rosario y Emilio Olmos, Sánchez Sarmiento, Reesler y Gross y Ubaldo Emiliani en Córdoba. (Fig.2) Entre las obras que aún siguen en pie se pueden mencionar la Confitería “El Molino”, en proceso de restauración, el Club Español de Rosario y de Buenos Aires, la Marquesina del Teatro Colón y el Pabellón del Centenario. [4]



Figura 2. Edificios Art Nouveau en la República Argentina. Fotos del autor.

EL CASO “LA PLATA”

“A cada tiempo su arte y a cada arte su libertad”

Joseph María Olbrich

Tras su fundación en 1882, la ciudad capital de la provincia adoptó características propias no sólo dadas por su particular trazado, su monumentalidad y homogénea distribución de sus edificios públicos, sino también por la rápida proliferación de las construcciones destinadas a albergar a su población. Estos edificios, cuyas cualidades estéticas responden a las tendencias arquitectónicas de la época, conformaban un espacio urbano coherente con el modelo y las aspiraciones higienistas de los fundadores, dadas su escala y distribución espacial y otorgaron a la ciudad una fisonomía e identidad propia que mantuvo durante varias décadas. [5]

En la ciudad de La Plata, obra nueva y moderna premiada como “Ciudad del Futuro” y “Mejor realización construida” en la exposición de París de 1889, el Art Nouveau fue una de las tantas novedades arquitectónicas que algunos propietarios adoptaron para conformar el perfil urbano de la nueva capital bonaerense. Con sus edificios institucionales resueltos, la mayoría de ellos bajo concurso público y estilo academicista, muchas viviendas, comercios e industrias de la ciudad encontraron en este estilo **lo nuevo, lo libre y lo joven** como mejor expresión del espíritu de esa época.

Según el censo del 25 de marzo de 1884, a poco menos de dos años de fundada, la ciudad contaba con una población urbana de 10.407 habitantes de distintas procedencias (mayoritariamente italianos y españoles) de los cuales un significativo porcentaje estaba involucrado en actividades vinculadas a la construcción. Para el año 1889, más de 60.000 personas poblaban el casco urbano, asentadas en el sector comprendido entre las avenidas 1, 19, 38 y calle 67, según consta en el “Plano construido según datos oficiales por Ayvazov”. (Fig.3) Hacia 1909, los 65.812 habitantes se alojaban en 8.432 casas, de las cuales el 76% era de mampostería (el resto, madera y/o zinc) y en los años siguientes, la ocupación se densificó en función del crecimiento poblacional (90.436 habitantes en el casco urbano, según el censo de 1914). [6]

El período temporal que habrá de considerarse en este documento se inicia con el siglo XX y se prolonga durante sus primeros veinticinco (25) años. El área de estudio está delimitada por la ocupación del casco hacia fines del siglo XIX y en función de esto se identificaron los bienes inmuebles que, en su estética urbana, manifestaban cierto grado de parentesco lingüístico con el Art Nouveau.

A fin de identificar cuáles son los rasgos o formas que evocan ese nuevo modo de expresión se tomaron como caso de estudio algunas construcciones que, en la actualidad, conservan su fachada original completa y es de esas construcciones que se procuraron los expedientes obrantes en el Archivo de Obras Particulares de la Municipalidad de modo de acceder a datos sobre el uso o destino original, año de construcción, formato planimétrico, datos catastrales, propietario, profesionales intervinientes, memorias descriptivas, etc.

Del relevamiento realizado y la documentación analizada surge que, salvo alguna excepción, lejos se estuvo de hallar una arquitectura, entendiendo esto como obra integral, que pueda leerse como ligada al Art Nouveau. En un alto porcentaje, el trazado de sus plantas evidencia un repertorio tipológico limitado ya que se continuaba con el clásico de la casa tipo “chorizo”, formato tradicionalmente adoptado, desde la fundación de la ciudad, para la vivienda unifamiliar. [8] Del mismo modo se da en las casas de renta, los edificios destinados a usos mixtos (comercio y vivienda) y los “petit hotel”, etc. Si bien hacia el interior de estos edificios (al ser comparados con el resto de construcciones) el esquema

formal/funcional no presentaba alteraciones, deben destacarse los rasgos que sí emparentan a sus fachadas con el movimiento que es motivo de análisis en este trabajo

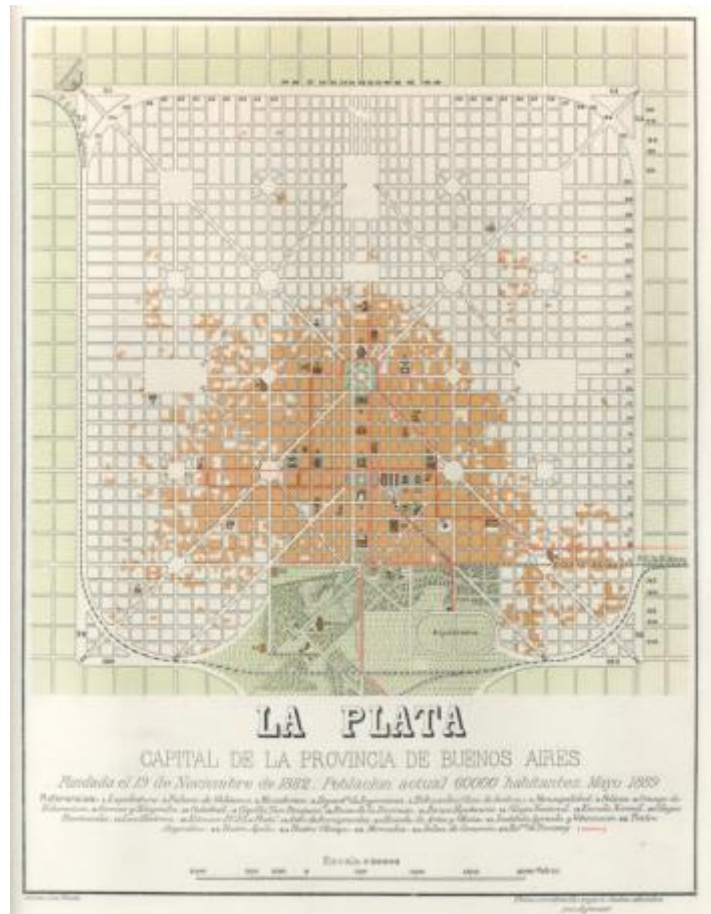


Figura 3. Plano construido en La Plata según datos oficiales. Censo 1889. Archivo Histórico Provincial "Dr. Ricardo Levene" [7]

...un estilo con sello platense

Carente, en líneas generales, de la opulencia y fastuosidad ornamental propias de los países de origen y de ciudades como Buenos Aires, Mendoza, Rosario, entre otras, el Art Nouveau se instaló en nuestra ciudad. Varios de sus hacedores se formaron profesionalmente en Europa y fueron acompañados, en la evocación de este estilo, por la mano de obra proporcionada por los inmigrantes de diversos orígenes, con predominio de italianos.

Estas formas "evocativas" pueden resumirse en el uso de las líneas curvas de la ornamentación de los vanos; motivos florales y animales; volúmenes y/o planos retraídos o exaltados, siempre curvilíneos; cintas; algunas figuras femeninas, la inclusión de mayólicas y, como factor cuasi determinante, el tratamiento de los pretiles que definitivamente las alejan de los frentes italianizantes regularmente utilizados en la mayoría de las viviendas.

En el entablamento, a diferencia de las fachadas tradicionales, se abandonó el balaustre y la línea recta mientras que los remates de los paramentos privilegiaron las discontinuidades, la inclusión de herrería artística en las oquedades con gráciles líneas curvas, las figuras y relieves florales. La incorporación del hierro forjado en barandillas y, en algunos casos, puertas y ventanas, con figuras curvilíneas, constituye otro de los rasgos que

remiten al estilo evocado, con marcada influencia del “floreale” o “liberty” italiano. (Fig.4) Un detalle común a todas las fachadas, hasta ahora analizadas, es la presencia del círculo y las líneas que de él se desprenden, tal como se aprecia en obras de la Secesión Vienesa.



Figura 4: Detalles de entablamentos y ornamentación Art Nouveau en La Plata. Fotos de la autora

Las formas geométricas lineales u onduladas, las inspiradas en la naturaleza, ya sean animales, vegetales o humanas, sumadas al tratamiento de los paramentos con rehundidos o salientes y, en algunas ocasiones, colores y texturas enmarcando vanos, son otros de los rasgos que identifican a este modo de tratar los frentes de varias de las construcciones de este período. El uso de planchuelas de hierro forjado combinando estructura (como sostén de ménsulas u ornamentos), función (en barandillas, puertas y ventanas) y estética, constituye otra de las características de esta expresión local del Art Nouveau. (Figs. 5, 6 y 7)

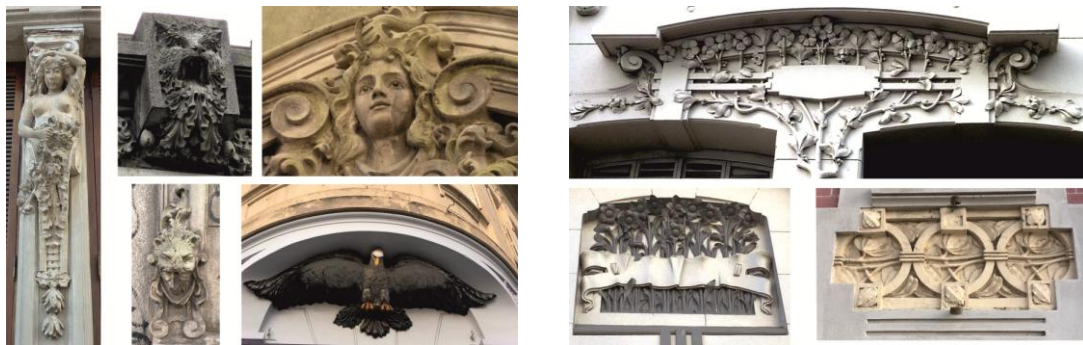


Figura 5: Detalles de figuras zoomorfas y antropomorfas. Fotos de la autora.

Figura 6: Detalles de ornamentación inspirada en la naturaleza. Fotos de la autora.



Figura 7: Detalles de herrería. Fotos de la autora.

Arquitectos, ingenieros, constructores, frentistas y escultores, materializaron estas fachadas que reflejan el “modernismo” inspirador y dejaron su impronta en los frentes de las obras en las que intervinieron. Profesionales locales como Corti y Coutaret, Merlo, Sagastume, Olivieri & Giacobbe, Marreins, Villamonte, Orión Verga Brambilla, etc. adoptaron, en los proyectos de algunas de sus obras en este período, las formas que evocan a este movimiento internacional con una muy particular impronta. La materialización de las mismas estuvo a cargo de constructores (Maggi, Pittatore, Bellini, Mariani, Lombardi, Torres, Valli, etc.), frentistas como Girotti y hasta escultores como Canavessi, cuyo origen (aunque se infiere por sus apellidos) y formación aún no se ha corroborado. (Fig.8)



Figura 8. Registro de profesionales, frentistas y escultores en fachada. Fotos de la autora.

Los destinatarios de estas producciones eran, en general, parte de una burguesía incipiente, circunstancia que explicaría la sencillez de la ornamentación de gran parte de las obras analizadas. Esto derivó en un Art Nouveau con sello propio (un “estilo platense”): ecléctico, fusión de todos los existentes pero austero, humilde, con franca ausencia de la exuberancia y fastuosidad que caracteriza a este movimiento en otras localidades. (Figs. 9 y 10)



Figura 9. Detalles de fachada en proyecto Expte. M-97-1912. Av. 44 N° 531. La Plata / Vista actual. Fotos de la autora.

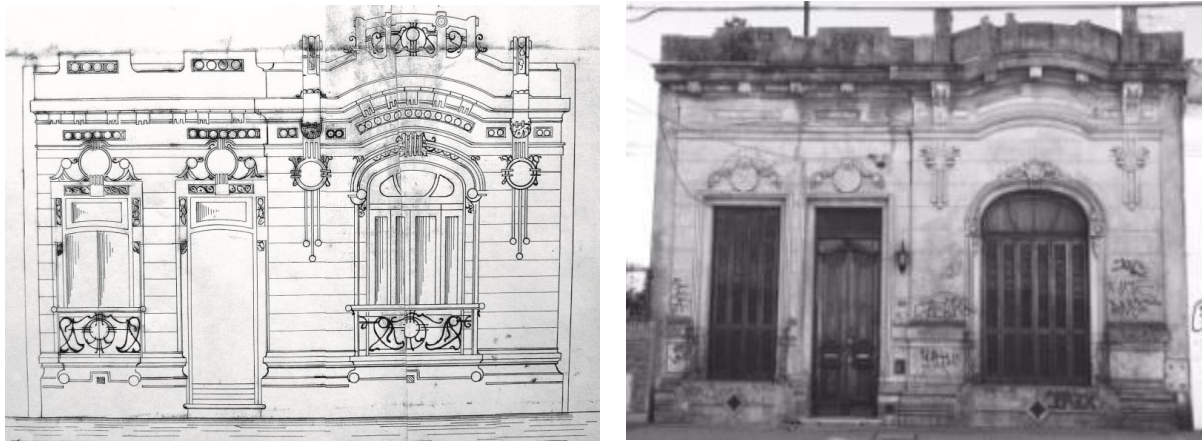


Figura 10. Detalles de fachada en proyecto Expte. D-22-1913.
Calle 8 N° 1436. La Plata / Vista actual. Fotos de la autora.

Resulta necesario aclarar que esta presentación hace referencia a la presencia de los enunciados elementos evocativos en los bienes inmuebles que conforman una arquitectura-trama de escala reducida, propiedades del citado fragmento social, pero no deben dejar de mencionarse edificios emblemáticos como el Palacio Gibert, el Achinelly, la ex casa Boo, entre otros, que han sido ya analizados exhaustivamente por profesionales de distintas disciplinas y publicados durante los últimos años. [9]

En ese contexto, los bienes seleccionados y relevados fotográficamente fueron objeto de la búsqueda de datos sobre sus destinatarios, destino original, año de construcción, profesionales intervinientes y características de los materiales utilizados en su materialización, tal como se dijo, en el Archivo Municipal, sitio en que pudo hallarse esta información sobre algunas de las obras y de donde se extrajeron los datos que están siendo volcados en fichas de registro que se hallan en proceso de elaboración. (Fig. 11).

Calle	N°	Circ.	Sección	Chacra	Manzana	Parcela	Subparcela	Ancho	Destino	Estado
6	1174				382	24		10	Viv. Unifam.	Bueno
Propietario			Profesional		Constructor		Director		Modificaciones	
Diego May			Ceferino Corti							
Expediente										
Letra	Nro	Año	Original	Soporte	Técnicas	Dimensiones	Contenido	Escala	Daño	Fojas
M	147	1913						1:50 y 1:100		
Imágenes										

Figura 11: Ejemplo de Ficha de Registro de bienes -parte-. Imagen de los autores

...resiliencia

En la actualidad, muchos de los edificios tomados como caso de estudio presentan usos que difieren de los originales. Si bien la mayoría fue construida con destino residencial, numerosas viviendas devinieron en comercios implicando intervenciones, en muchos casos grotescas, con conceptos meramente mercantilistas con el único fin de incrementar la superficie de exposición. Otras viviendas, en cambio, se han convertido en sedes de organismos no gubernamentales, del sector educativo o asilos: una alternativa de re-uso de inmuebles de estilo que, en general, no presentan alteraciones y si restauraciones de noble factura demostrando la resiliencia de estas construcciones. (Fig.12) [10]



Figura 12. Distintas formas de re-uso manteniendo el estilo Art Nouveau

En el caso de aquellas construcciones cuya función fuera en su origen comercial o de servicios públicos, si bien no han cambiado su destino la mayoría de ellas ha debido sobrellevar los caprichos de las modas que cada tiempo imponía. Por caso, la Estación de Trenes de La Plata inaugurada en 1906 (ubicada en Diagonal 80, Avenidas 1 y 44) que fue despojada de toda la ornamentación que la distinguía como Art Nouveau gracias al “planchado” de sus fachadas, tal como es su estado actual, quedando alguna que otra reminiscencia de este estilo en ornatos de los cercos perimetrales y en las marquesinas del edificio. (Fig.13)



Figura 13. Estación de Trenes: edificio original (1906, postal de la época) y vista actual, foto del autor

La mayoría de los frentes que hasta el momento se han individualizado ha perdido su capacidad expresiva merced al deterioro de ornamentos por falta de mantenimiento, vandalismo, agresiones, lesiones, patologías, desajustes y/o agregado de colores sin mayor criterio o *modas*, como en el caso antes citado, que desdibujan el espíritu y los ricos detalles con los que fueron construidos. A pesar de ello y en líneas generales, el estado de conservación de una considerable cantidad de estos bienes es entre regular y bueno. [10]

Hasta el momento, más de trescientos inmuebles con las características enunciadas (ya sea que conserven su integridad y sólo fragmentos del movimiento aquí considerado) fueron parcialmente relevados, registrados y su localización volcada sobre el plano del casco platense. (Fig.14) Estos elementos que no llegan a conformar áreas homogéneas se incorporan, aislados entre sí, al híbrido perfil urbano que hoy presenta la ciudad. [11]

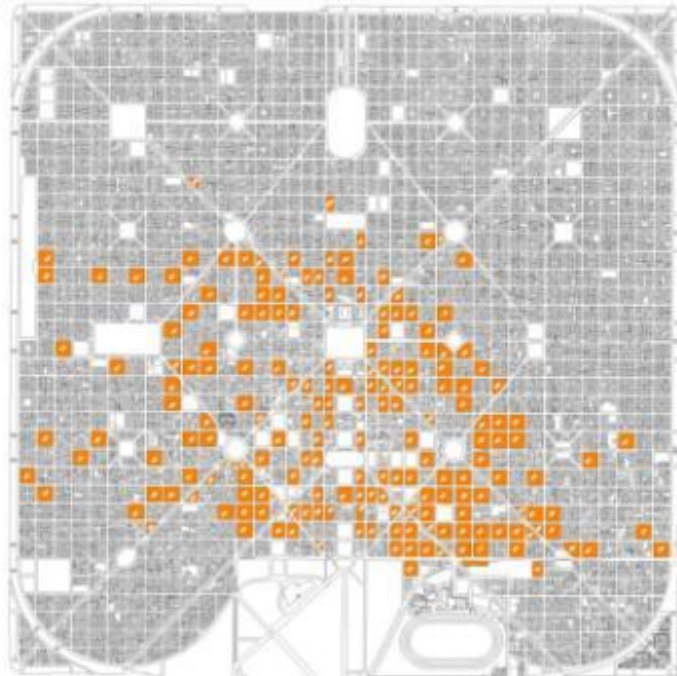


Figura 14. Localización, por manzana, de los inmuebles registrados. Imagen de los autores.

Una vez finalizada esta primera etapa, quedan pendientes de abordar, en las subsiguientes, las obras que integran este movimiento en el partido de La Plata, entre ellas las existentes en la Isla Martín García, resto y alrededores del casco fundacional, así como el cementerio local. Al respecto, puede anticiparse que en éste se han detectado, mas no inventariado aún, gran cantidad de panteones que presentan marcada influencia del Art Nouveau en su fisonomía y resulta llamativa la cantidad de construcciones, distribuidas en varios sectores, que presentan similares cualidades formales. (Fig.15)



Figura 15. Panteones ubicados en el área central del Cementerio de La Plata. Fotos de la autora.

CONCLUSIONES

Si bien La Plata conservó, hasta a mediados del siglo XX, el espíritu higienista, equilibrado y armónico con que fue concebida, en las últimas décadas sufrió un proceso de desplanificación que fue dando paso a la destrucción de su acervo patrimonial sin más objetivos que la especulación inmobiliaria, la falta de planificación y la ausencia de un plan estratégico de desarrollo regional.

El Art Nouveau introdujo el uso de nuevos materiales en la ornamentación y diseño compositivo de fachadas generando características propias: Art Nouveau *platense* y fue uno de los últimos estilos que construyeron ese paisaje humanizado, ideal, aún sin una normativa particular, contribuyendo a conformar un espacio urbano coherente con el modelo y aspiraciones higienistas de los fundadores.

Aunque la realidad de los casos de estudio es muy variada (desde escasos inmuebles que conservan su función y materialidad hasta aquellos en los que se cambia su uso original o se practican intervenciones que modifican su diseño), debe ser considerada, valorada y exaltada su resiliencia ya que la mayoría de estas construcciones podría mantener el estilo y los conceptos identitarios que les dieran origen y al mismo tiempo adaptarse a nuevos usos y requerimientos demandados por la sociedad actual, sin perder su identidad.

No obstante, deben objetarse ciertas intervenciones en los bienes estudiados, algunas de ellas afortunadamente reversibles, resultantes de la insensibilidad o ignorancia por parte de sus propietarios, basadas en requerimientos individuales o simple especulación, sumada a la ausencia de protección por parte del Estado Municipal, hecho que coadyuva a la pérdida de valores y autenticidad de estos bienes que han contribuido a la conformación de un paisaje urbano armónico y rico en cualidades expresivas.

Por todo ello, se concluye que en el presente informe de avance se destacan cinco hipótesis de trabajo que regirán la investigación en curso.

- 1) Durante los primeros veinticinco años del siglo XX, en tres áreas del partido de La Plata, existen bienes inmuebles que presentan elementos compositivos en estilo Art Nouveau. Estas tres áreas están ubicadas en la Isla Martín García, el Cementerio de la Ciudad de La Plata y la zona comprendida entre las avenidas 1, 19, 32 y 72.
- 2) El estilo Art Nouveau desarrollado en estas áreas de estudio introduce el uso de nuevos materiales en la ornamentación y diseño compositivo de fachadas, generando características propias: Art Nouveau *platense*
- 3) Las construcciones objeto de estudio conforman un espacio urbano coherente con el modelo y aspiraciones higienistas de los fundadores dadas su escala y distribución espacial.
- 4) Las construcciones que son objeto de estudio son resilientes al nuevo paisaje urbano del casco urbano de la ciudad de La Plata. Definida por la Real Academia Española como la capacidad de un material, mecanismo o sistema para recuperar su estado inicial cuando ha cesado la perturbación a la que había estado sometido, **resiliencia** es un concepto que puede aplicarse y describir una cualidad de los bienes inmuebles estudiados en el presente trabajo.
- 5) Ausencia de políticas proactivas para la puesta en valor y desarrollo sustentable de los bienes descriptos en el presente informe.

RECOMENDACIONES

Atento a lo descripto en el trabajo ya realizado, es posible realizar algunas recomendaciones tales como:

- Creación de conciencia en los ciudadanos para preservar y mantener este acervo patrimonial proponiendo no sólo políticas prohibitivas sino elaborar acciones proactivas que despierten el interés de toda la comunidad al respecto.
- Institucionalización de la participación ciudadana en la toma de decisiones convocando para ello a organizaciones no gubernamentales que actúan en esta materia (ICOMOS, CIC, CICO P, CAPBA, etc.)
- Actualización del Catálogo de Bienes Patrimoniales, categorizado por estilo.
- Debería existir una oficina técnica que asesorara gratuitamente a los propietarios cuando decidan refaccionar sus bienes dotándolos de créditos blandos para su ejecución.
- Elaboración de un nuevo código de planeamiento urbano que contemple desarrollo sostenible, ecología, patrimonio como motor de desarrollo, integración regional, etc.
- Confección de una base de datos disponible para todo tipo de iniciativas tales como la realización de moldes, el análisis pormenorizado de los materiales utilizados en los frentes, reproducción de técnicas de restauración,
- Inclusión de obras paradigmáticas de estilo Art Nouveau en el **recorrido turístico** platense para generar recursos genuinos que solventen los créditos blandos sino también para concientizar sobre los aspectos básicos de nuestro patrimonio, de nuestra identidad. [12]
- Capacitación de agentes comunales o cooperativas que puedan intervenir en distintas temáticas (herrería, carpintería, frentistas, yesería, etc.) a través de la creación de una Escuela Municipal de Restauo. [13]

REFERENCIAS

- [1] En "Vanguardias argentinas. Obras y movimientos del siglo XX". Tomo I: Arquitectura de 1900 hasta 1930. Clarín Diario de Arquitectura y Centro Internacional para la Conservación del Patrimonio. Ciudad Autónoma de Buenos Aires (2006)
- [2] En "Arquitectura en la Argentina del siglo XX. La construcción de la Modernidad" Jorge Francisco Liernur. Fondo Nacional de las Artes. Ciudad Autónoma de Buenos Aires (2001)
- [3] En "Patrimonio arquitectónico: memoria del Bicentenario 1810-2010. Tomo I y II. Ministerio de Cultura de la Nación, Ciudad Autónoma de Buenos Aires (2014).
- [4] En "Patrimonio Argentino". Tomo I: Arquitectura de 1900 hasta 1930. Clarín Diario de Arquitectura y Centro Internacional para la Conservación del Patrimonio. Ciudad Autónoma de Buenos Aires (2013)
- [5] En "Código de rasgos arquitectónicos de la ciudad de La Plata. Período fines siglo XIX, comienzo siglo XX". Héctor Blas Lahitte y Santa Graciela Fichera. Ciudad Autónoma de Buenos Aires (2004).
- [6] Censo General de la ciudad de La Plata. Mayo 1909. Levantado por la oficina de Estadística.
- [7] Censo General de la ciudad de La Plata. Mayo 1884. Levantado por la oficina de Estadística.
- [8] En Morosi et al. (1983), "*La Plata. Ciudad nueva. Ciudad antigua. Historia, forma y estructura de un espacio urbano singular*".
- [9] En "Área urbanas de valor patrimonial: Potencialidades y dinámica económica" Ministerio de Cultura de la Ciudad Autónoma de Buenos Aires (2006).
- [10] En "Criterios de manejo e intervención en edificios con valor patrimonial" Ministerio de Cultura de la Ciudad Autónoma de Buenos Aires (2006).
- [11] En "Guías de arquitecturas latinoamericanas. La Plata" Clarín Diario de Arquitectura. Ciudad Autónoma de Buenos Aires (2010)
- [12] En "Patrimonio Cultural y Turismo en La Plata, Berisso y Ensenada. Seis estudios de casos para la diversificación de la oferta turística". Laboratorio de Investigación del Territorio y el Ambiente; La Plata. Universidad Nacional de La Plata. Facultad de Ciencias Económicas (2016).
- [13] En "Espacio de Artes y oficios" Ministerio de Cultura de la Ciudad Autónoma de Buenos Aires (2006)