



10. Левыкин С.В., Чибилёв А.А., Казачков Г.В. Базовые определения и структура общего степневдения. // Известия Оренбургского государственного аграрного университета. – 2006. – Вып. 4(12). – С. 196-198.
11. Левыкин С.В., Чибилёв А.А., Казачков Г.В., Яковлев И.Г., Грудинин Д.А. Проблемы восстановления зональных степных экосистем на постцелинном пространстве России и Казахстана. // Степной бюллетень. – 2013, зима, № 37. – с. 5-9. (в)
12. Левыкин С. В., Яковлев И. Г., Грудинин Д. А. Создание единой геоинформационной базы данных эталонных и вторичных степных массивов в Оренбургско-казахстанском трансграничном регионе. // Антропогенная трансформация геопространства: история и современность: материалы Всерос. Научн-практ. конф., г. Волгоград, 28-29 апреля 2014 г. – Волгоград: Изд-во Вол ГУ, 2014. – 504 с. – С. 31-34. (в)
13. Родоман Б.Б. География, районирование, картоиды: Сборник трудов. Смоленск: Ойкумена, 2007. – 368 с.
14. Чибилёв А.А., Левыкин С.В., Казачков Г.В. Степное землепользование и перспективы его модернизации в современных условиях. // Вызовы XXI века: природа, общество, пространство. Ответ географов стран СНГ. М.: Товарищество научных изданий КМК, 2012. 337 с. С. 156-182.
15. Чибилёв А.А., Левыкин С.В., Семёнов Е.А. Итоги и уроки целины. // Вопросы степневдения. Т.5. – Оренбург, УрО РАН, Институт степи УрО РАН, 2005. – 148 с. С. 7-11.

УДК 911.3

**ПАРАМЕТРЫ ОБЩЕСТВЕННОГО ПРИРОДОПОЛЬЗОВАНИЯ  
И ЭСТЕТИЧЕСКОГО ВОСПРИЯТИЯ ЛАНДШАФТОВ СЕЛА МЕЛИХОВО  
КОРОЧАНСКОГО РАЙОНА БЕЛГОРОДСКОЙ ОБЛАСТИ**

**Киреева-Гененко И.А., Сенькина А.А., Филиппова С.И.**

*ФГАОУ ВО «Белгородский государственный национальный исследовательский университет»,  
г. Белгород, Россия  
genenko@bsu.edu.ru*

В данное время становится актуальной задача изучение потребностей человека в контактах с окружающей средой, возможностей удовлетворения его эстетических ожиданий, характера, видов и иных особенностей общественного природопользования для принятия оптимальных решений, связанных с сохранением качества природной среды.

При решении подобных вопросов нередко встречается мнение, что тот или иной объект стоит сохранить по причине его эстетической «уникальности». Однако в настоящее время стоит задумываться и о сохранении типичных, вполне «скромных» ландшафтов, так как именно они являются основой первичного эстетического чувства, в частности это применено к нашей территории [1].

Целью исследования является изучение особенностей общественного природопользования и эстетического восприятия ландшафта на территории села Мелихово Корочанского района Белгородской области.

Корочанский район расположен в центральной части Белгородской области, которая расположена на южных и юго-западных склонах среднерусской возвышенности. Наличие равнинных территорий с богатыми черноземными почвами способствует развитию сельского хозяйства. В районе 112 тысяч гектаров сельскохозяйственных угодий, в том числе – 87 тысяч га пашни, около 2 тысяч садов, 23 сельхозпредприятия.

Характерные черты рельефа Корочанского района определяются ее расположением в пределах среднерусской возвышенности. Основными формами рельефа являются и междуречные плато, речные долины, поймы, балки и овраги[2].

Мелихово является административным центром Мелиховского сельского поселения. Село расположено на северо-востоке Белгородской области и на юго-западе Корочанского района.



Численность населения села Мелихово на 01.01.2017 г. составляет 1190 человек (табл. 1). По половому составу в селе Мелихово преобладает женское население (51 %), мужское население (49 %).

Таблица 1

**Численность населения села Мелихово в период 2010-2017 гг.**

Годы	2010	2011	2012	2013	2014	2015	2016	2017
Численность населения	1055	1026	1089	1131	1116	1125	1151	1190

В ходе проведенного исследования в селе Мелихово, было опрошено 250 респондентов: 38 % мужчин и 62 % женщин. Средний возраст по всей выборке – 18,6 лет. Социальный статус населения: учащиеся составляют 22 %, студенты – 22,7 %, рабочие – 51,3 %, пенсионеры – 4 %.

подавляющее большинство респондентов являются приезжими жителями – 61,4 %. Доля коренных жителей в селе среди опрошенных составляет около 7,3 % доля местных жителей – 31,3 % [3, 5].

В селе Мелихово представлена большая номенклатура видов общественного природопользования используемых жителями населенного пункта (табл. 2).

Доминирующими видами общественного природопользования являются: прогулка (28 %), рыбалка (20,8 %), приусадебное хозяйство (12,8 %).

Таблица 2

**Виды общественного природопользования, используемые жителями села Мелихово**

Вид общественного природопользования	Количество людей предпочитающих данный вид общественного природопользования	Вид общественного природопользования, %
Прогулка	70	28,0
Рыбалка	52	20,8
Приусадебное хозяйство	32	12,8
Отдых в лесу	30	12,0
Сбор ягод	20	8,0
Купание на водоеме	13	5,2
Работа на дачном участке	13	5,2
Охота	10	4,0
Сбор грибов	7	2,8
Сбор лекарственных трав	3	1,2
Сенокос	0	0
Выпас скота	0	0
Всего	250	100

На основе полученных результатов разработаны картосхемы: «Распределение земельного фонда села Мелихово», «Ареалы и виды общественного природопользования жителей с. Мелихово» (рис. 1, 2).

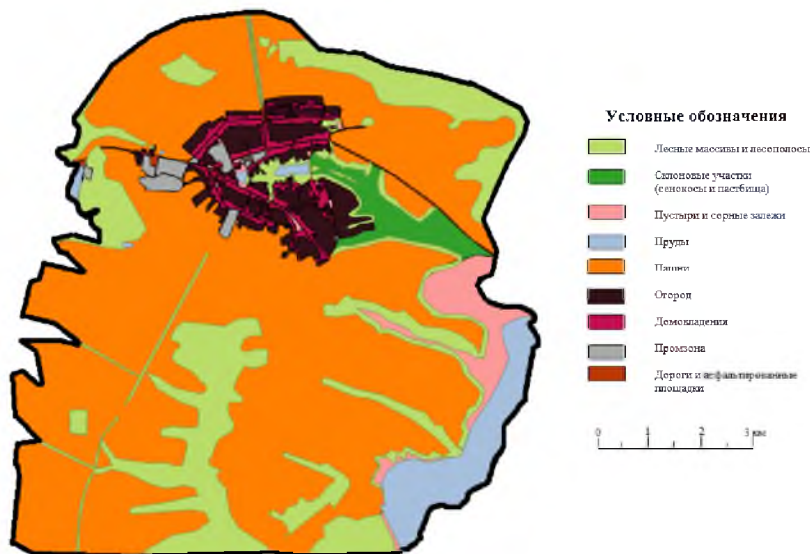


Рис. 1. Картосхема «Распределение земельного фонда села Мелихово»

Наиболее часто посещаемые территории жителями села Мелихово являются: собственный дом (приусадебное хозяйство, работа на дачном участке); пруд «Нижний» (рыбалка); пруд «Мельница» (рыбалка); пруд «Калининский» (рыбалка, купание на водоеме); пруд на территории Базы отдыха «Мелихово» (рыбалка).

Часто посещаемые территории жителями села Мелихово являются: лес «Кулиненский» (сбор грибов, охота, отдых в лесу); лес «Игуменский» (сбор грибов, охота, отдых в лесу); лес «Костин» (сбор грибов, охота, отдых в лесу, сбор лекарственных трав); лес «Калининский» (отдых в лесу); поле «Костин Ров» (сбор лекарственных трав); поле «Калиненское» (сбор лекарственных трав); поле «Шаманское» (сбор лекарственных трав, сбор ягод); поле «Свищево» (сбор ягод); сад «Молодой» [3, 5].

Редко посещаемые территории жителями села Мелихово являются: лесные массивы, удаленные от асфальтированных и грунтовых дорог.

В ходе исследования и обобщение данных полевых и камеральных работ, ориентируясь на визуальный образ ландшафтов, было выявлено несколько пейзажных комплексов [3, 4, 5]:

1) Обширные леса, которые используются не только для эстетического удовлетворения, а так же использования некоторых видов общественного природопользования (сбор грибов, лекарственных трав и т.д.). Основная порода лесов в селе – дуб, липа мелколистная и клен остролистный, ясень, вяз. Груши, яблони, клены полевой и татарский, встречаются отдельными деревьями или небольшими группами. Из кустарников – бересклет европейский и бородавчатый, боярышник, шиповник.

«Игуменский» лес самый большой по своей площади, в летний и осенний период он привлекает своей красочностью. Место, где можно отдохнуть от городской суеты, пыли и гари, накопленных стрессов. В лесу располагается база отдыха «Мелихово», которую посещают жители села и района, ежегодно на базе организуется «день здоровья» для школьников Мелиховской СОШ.

Большой популярностью у жителей села обладает лес «Жигин». На его территории произрастает достаточно обширный Сад «Молодой», в котором находится большое количество фруктов и ягод (груши, яблоки, сливы, алыча, вишня). А так же это замечательное место для сбора грибов.

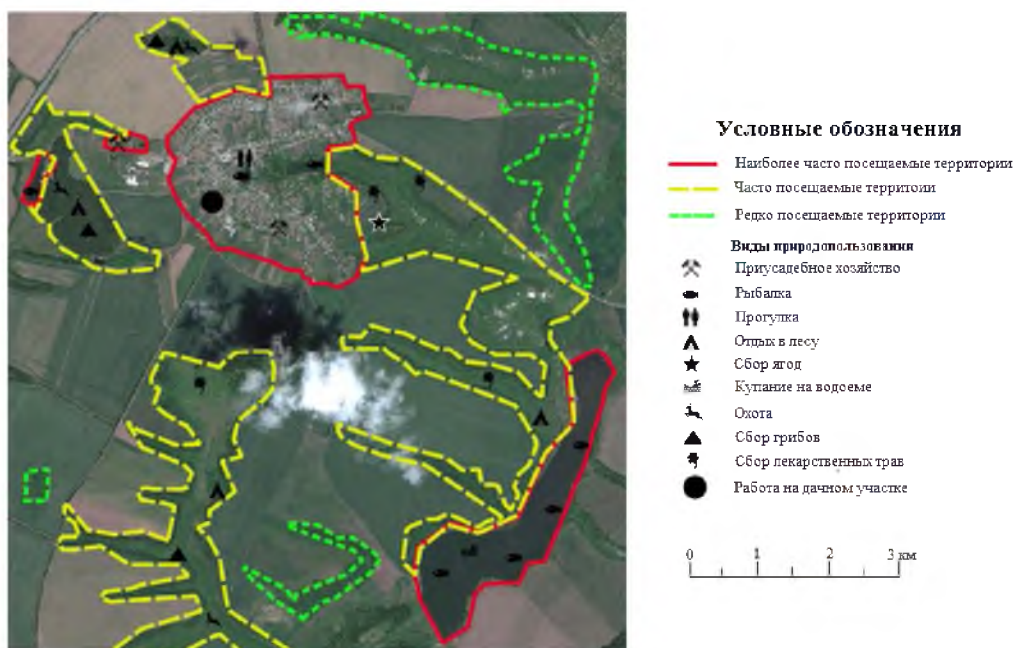


Рис. 2. Картосхема «Ареалы и виды общественного природопользования, используемые жителями села Мелихово»

2) На территории села раскрывается захватывающий пейзаж на искусственно созданных прудах:

- Пляж «Калининский» – отличное место отдыха, жители села приезжают сюда на пикник, загорать или рыбачить. Пляж оборудован по стандартному минимуму: кабинки для переодевания, скамейки. Вокруг пляжа расстилаются широкие поля.

- «Нижний» – пруд небольшой, но крайне чистый и прохладный. Пруд богат рыбой. По берегам пруда кое-где растут заросли камыша. Вечером, когда солнце садится за горизонт, пруд приобретает завораживающий вид, всё заливается ярко-оранжевым светом.

- «Капитанский» – маленький пруд, окаймленный деревьями. Пруд с огромным количеством рыбы и ракообразных. Берега пруда находятся в тени, что способствует приятному, прохладному времяпрепровождению жарким, солнечным летом.

- «Мельница» – искусственный пруд, созданный для работы водяной мельницы, которая была разрушена в ходе ВОВ, послевоенное время мельницу не восстановили. В настоящее время почти весь берег пруда открыт, кроме западной стороны, которая полностью покрыта камышом и рогозом.

3) Земли сельскохозяйственного назначения – одна из категорий земель на местности – это большое количество полей: «Калининское», «Костино», «Противотанковое», «Шаманское», их природа имеет восхитительный вид. Основными выращиваемыми сельскохозяйственными культурами являются: ячмень, пшеница, овес, гречиха, просо, кукуруза, горох, сахарная свекла, подсолнечник, картофель, капуста и пр.

Во время цветения поля приобретают яркий окрас. Жители села также используют поля для сбора ягод и лекарственных трав. А так же собирают букеты полевых цветов. Представителями разнотравья являются: тысячелистник, подорожник ланцетовидный, одуванчик, лапчатка серебристая, цикорий обыкновенный, земляника, полынь. Из вредных и ядовитых растений встречаются: бодяк, чертополох обыкновенный, молочай лозный.

Таким образом, выяснено, что каждый пейзаж несет для жителей села Мелихово особую эстетическую ценность. Они проводят свободное время, отдыхая в лесу на специально отведенных участках, работая на своих приусадебных участках, занимаясь овощеводством, садоводством и сбором грибов и ягод на полях. В связи с большим количеством прудом рыбная ловля – одно из важнейших увлечений не только жителей села Мелихово, но и жителей ближайших районов. Самым популярным местом для ловли рыбы является водохранилище «Калининское».



### Литература

1. Гененко И.А., Лопина Е.М., Корнилов А.Г. Методика изучения социально-географических аспектов общественного природопользования и оценки эстетико-потребительских параметров среды. – Белгород: ИПЦ «ПОЛИТЕРРА», 2009. – 45 с.
2. Корочанский район [Электронный ресурс]. – URL: <https://ru.wikipedia.org/wiki> (дата обращения: 21.05.2017).
3. Киреева-Гененко И.А. Сенькина А.А. Промежуточные результаты изучения общественного природопользования на примере Корочанского района Белгородской области // Научный взгляд на современное общество: сборник статей Междунар. науч.-практ. конф. 28.06.2015, г. Уфа. РИО МЦИИ ОМЕГА САЙНС, 2015. – С. 131-132.
4. Лопина Е.М. Оценка эстетико-потребительских параметров среды на региональном уровне / Е.М. Лопина. – Белгород: Белгородский государственный университет, 2009. – 198 с.
5. Киреева-Гененко И.А., Сенькина А.А. Биологическое природопользование сельских населенных пунктов (на примере села Мелихово Корочанского района Белгородской области) Современные тенденции развития аграрного комплекса материалы международной научно-практической конференции. Федеральное государственное бюджетное научное учреждение «Прикаспийский научно-исследовательский институт аридного земледелия», Региональный Фонд «Аграрный университетский комплекс». 2016. – С. 84-87.

УДК 551.4.01

### ОЦЕНКА ТЕРРИТОРИАЛЬНЫХ РЕСУРСОВ – ВАЖНАЯ ГОСУДАРСТВЕННАЯ ЗАДАЧА

**Лихачёва Э.А., Некрасова Л.А., Шварев С.В.**

*Институт географии РАН, г. Москва, Россия*

*langeomorph@gmail.com*

Одной из проблем современной географии является *создание научных основ рационального природопользования и территориальной организации хозяйства (землепользования)*. Важный аспект решения этой проблемы – разработка приемов и подходов эколого-геоморфологической оценки территориальных ресурсов. Территориальные (земельные) ресурсы представляют собой пространственный базис размещения народнохозяйственных объектов, расселения населения, являются главным средством производства (прежде всего в сельском и лесном хозяйстве). Оценка земельных ресурсов и землепользование (использование земельных ресурсов) на государственном уровне основывается на кадастровых данных Земельного кодекса и оценки земель. Критерии оценки достаточно хорошо разработаны для сельско- и лесохозяйственных земель и характеризуются качеством почв, климатом, рельефом, растительностью и т.д. Однако явными недостатками сложившейся системы является ограниченность оценки: 1) утилитарной составляющей (преимущественная направленность на извлечение полезных компонентов); 2) отдельными типами землепользования и компонентами ландшафта; 3) отсутствием прогноза как направленного, так и стихийного развития территории.

Эти недостатки проявляются весьма отчетливо как на староосвоенных территориях, так и территориях перспективного развития. На этих территориях проблема оценки земель имеет более широкий спектр задач, решение которых должно обеспечить рациональное использование (с наибольшим эффектом для хозяйства, минимизацией природных и природно-техногенных рисков и с наименьшим вредом для природы) территориальных ресурсов и при сохранении экологического потенциала территории.

Изменения природной среды обусловлены различными видами и интенсивностью антропогенного воздействия. Так, влияние мелиорации на состояние лесов проявляется не только на непосредственно мелиорированных землях, но и отчетливо выражено на возвышенных элементах рельефа, окруженных мелиорированными площадями, где наблюдается ухудшение состояния лесных массивов. Вырубки и лесные пожары способствуют заболачиванию территории и активизации торфообразовательного процесса.

Земельным Кодексом РФ установлены и четко определены цели использования и охраны земель, категории земель и особенности их использования, задачи мониторинга и рекультивации, правила организации и порядка проведения землеустройства, условия перераспреде-