



# Ferðaþjónusta og virkjanir til bjargar byggðum?

Anna Dóra Sæþórsdóttir og Þorkell Stefánsson<sup>1</sup>

## Ágrip

Tækifæri á sviði ferðaþjónustu og nýtingar orkuauðlinda eru oft nefnd sem leiðir til þess að takast á við breytta atvinnuhætti, sporna við fólksfækkun í dreifbýli og skapa verðmæti. Báðar greinarnar nýta náttúruna sem auðlind en geta þær farið saman eða eru fyrirsjáanlegir hagsmunaárekstrar milli þeirra? Til þess að komast að því hvort ferðaþjónustuaðilar telji fyrirhugaðar virkjunarhugmyndir rýra möguleika ferðaþjónustunnar til að efla byggð í landinu voru tekin hálfstöðluð viðtöl við 65 ferðaþjónustuaðila á sex svæðum á landinu. Að mati viðmælenda er ferðaþjónustan sú atvinnugrein sem býður upp á mesta möguleika til framtíðar til að efla atvinnulíf í dreifbýli og höfðu þeir flestir séð þess glögg merki undanfarin ár. Margir viðmælenda töldu orkuvinnslu og ferðaþjónustu fara illa saman vegna neikvæðra áhrifa orkuvinnslu á náttúruna, grundvallarauðlind ferðaþjónustunnar. Óvissa um hvar verður virkjað í framtíðinni þótti jafnframt hafa tafið fyrir fjárfestingu og markaðssetningu í ferðaþjónustu á ákveðnum svæðum. Nokkrir viðmælenda nefndu dæmi um farsæla sambúð orkuframleiðslu og ferðaþjónustu og kom fram að góð samvinna milli greinanna gæti dregið úr hagsmunaárekstrum á milli þeirra. Þeir töldu að tekjur af báðum atvinnugreinunum mættu skila sér betur til svæðanna þar sem þær verða til.

<sup>1</sup> Anna Dóra Sæþórsdóttir er prófessor í ferðamálafræði og deildarforseti Líf- og umhverfisvísindadeildar Háskóla Íslands. Netfang: annadora@hi.is. Þorkell Stefánsson er sérfræðingur við rannsóknir á ferðamennsku hjá Land- og ferðamálafræðistofu Háskóla Íslands.

## Abstract

Opportunities in the tourism industry along with the harnessing of energy resources are commonly referred to as means of dealing with changes in employment structure, to counteract depopulation in rural areas, and as a way to create capital. Both fields utilize nature as a resource, but can they coexist or are conflicts foreseeable? In order to find out whether the tourist industry consider that proposed power plant developments will diminish the possibilities of the tourism sector to strengthen local settlements semi-structured interviews were conducted with 65 tourist service providers in six different parts of Iceland. In the opinion of the interviewees the tourism sector is the industry that offers the best long-term possibilities to strengthen the economy in rural areas and most of them had seen clear indications of this in recent years. Many interviewees felt that energy production and tourism do not concur because the negative effects energy production can have on nature, the core resource for the tourist industry. Uncertainty over where power developments will be located was thought to have delayed investment and marketing efforts in certain areas. A few of the interviewees mentioned examples of successful cohabitation of energy production and tourism and it was pointed out that favourable collaboration between the two industries could diminish their conflict of interest. Moreover, it was stated that the income from both industries could reach the areas where it was generated more effectively.

*JEL flokkun:* Z32; L83; R58; Q26; O18; O13

*Lykilorð:* Ferðaþjónusta; ferðamennska; rammaáætlun; náttúruvernd og orkunýting; byggðapróun; virkjanir.

*Keywords:* Tourist industry; tourism; master plan; nature conservation; energy production; regional development; power plants.

## Tourism and power plants as aids in regional development.

### 1 Inngangur

Ferðaþjónusta og nýting orkuauðlinda eru gjarnan nefnd í sömu andrá þegar talað er um hvar tækifæri Íslands til verðmætasköpunar liggja. Auðlindir beggja greina dreifast víða um land og hafa á undaförnum áratugum nýst til að efla byggðir landsins. Virkjunum og stóriðju var lengi hampað af stjórnvöldum sem einni mikilvægustu leið til að efla byggð í landinu og oft á tíðum einu leiðinni. Hjáróma bentu náttúruverndarsinnar á að náttúruna bæri að vernda, bæði hennar sjálfrar vegna en einnig vegna *fegurðar óbeislaðra nátt-*

úrukraftanna. Þau rök máttu sín oft lítils í umræðunni hjá þjóð sem var að brjótast úr sárri fátækt og byrja að byggja upp velferð sína (sjá t.d. Unnur Birna Karlsdóttir, 2010). Til þess að leysa úr þeim ágreiningi sem var um þessi mál í þjóðfélaginu fóru stjórnvöld af stað með verkefni sem í daglegu tali kallast rammaáætlun og gengur út á það að flokka vatnsföll og háhitasvæði í verndarflokk eða orkunýtingarflokk. Fyrsti áfangi rammaáætlunar var unninn á árunum 1999–2003 og annar áfangi 2004–2010. Vinna við þriðja áfanga hófst árið 2013 og er áætlað að ljúka honum árið 2017 (Stefán Gíslason, 2016). Samkvæmt rammaáætlun meta fjórir faghópar, skipaðir sérfræðingum á ýmsum sviðum, áhrif virkjana og metur einn þeirra, þ.e. faghópur 2, áhrif virkjana á ferðamennsku og útivist.

Frá því að vinnan við rammaáætlun hófst hefur umfang ferðaþjónustu í hagkerfinu margfaldast og er greinin nú stærsta gjaldeyrisskapandi atvinnugrein landsins (Hagstofa Íslands, 2017d). Í ljósi þess að náttúran er aðalástæða þess að ferðamenn koma hingað til lands (Ferðamálastofa, 2015) fá fegurðar-rökin nú meiri þunga í umræðunni en áður – en nú á þeim forsendum að á fegurðinni megi græða.

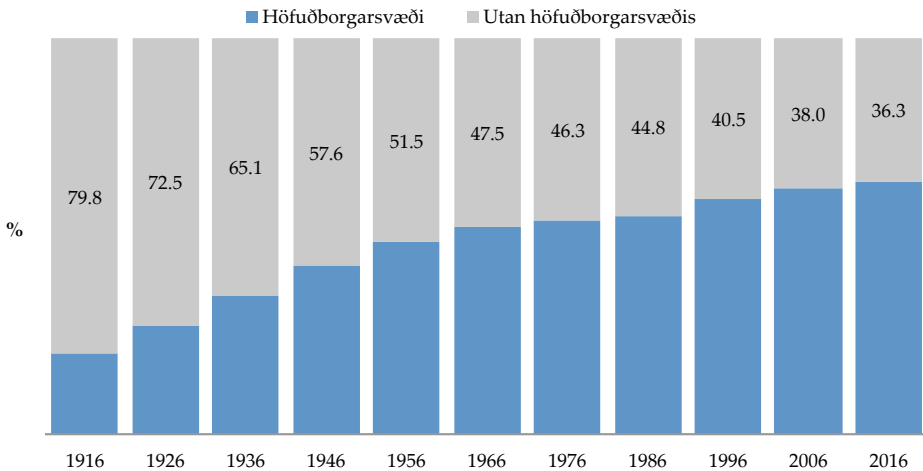
Á svæðum á Íslandi þar sem störfum í sjávarútvegi og landbúnaði hefur fækkað hefur verið litið á ferðaþjónustuna sem tæki til að efla atvinnulíf og skapa tekjur (Byggðastofnun, 1999, 2015; Gunnar Þór Jóhannesson og Edward H. Huijbens, 2010; Karl Benediktsson og Unnur Dís Skaptadóttir, 2002; Þingskjal nr. 934/1989-1990). Slíkt er einnig vel þekkt á jaðarsvæðum annars staðar í heiminum þar sem frumframleiðsla hefur dregist saman og velmenntað yngra fólk flytur burt (Briedenhann og Wickens, 2004; Contini, Scarpellini og Polidori, 2009; Sharpley og Vass, 2006). Birtingarmynd þessa má t.d. sjá í orðræðunni að stofnun Vatnajökulsþjóðgarðs þar sem efnahagslegur ávinningur nærliggjandi byggða af ferðaþjónustu var fyrirferðarmikill (Karl Benediktsson og Guðríður Þorvarðardóttir, 2005).

Um helmingur virkjunarhugmynda í þriðja áfanga er á hálendinu en að mati ferðamanna er lítt snortin náttúra eitt aðalaðdráttarafi hálendisins (Anna Dóra Sæþórsdóttir, 2010, 2014). Aðrar virkjunarhugmyndir eru ýmist í nágrenni við vinsæla ferðamannastaði eða á svæðum sem tiltölulega fáir ferðamenn heimsækja – enn sem komið er. Þær ákvarðanir sem teknar eru um landnýtingu, hvort sem er til orkuvinnslu eða náttúruskoðunar, munu því hafa áhrif á landsbyggðina sem og ferðaþjónustuna víða um land. Kannanir (sjá t.d. Bylgja Árnadóttir, Guðbjörg Andrea Jónsdóttir, og Hafsteinn Einarsson, 2016a, 2016b; Guðbjörg Andrea Jónsdóttir og Hafsteinn Einarsson, 2016; Hafsteinn Einarsson, 2016) sýna að skiptar skoðanir eru meðal landsmanna á frekari nýtingu orkulinda landsins og til hvaða sjónarmiða beri að líta. Í þessari grein verður rýnt nánar í þessi mál þar sem einum þeirra hópa sem eiga mikið undir í þessari umræðu er gefin rödd, en það eru ferðaþjónustuaðilar sem nýta svæði í nágrenni við fyrirhugaðar virkjunarframkvæmdir.

Í greininni eru kynntar niðurstöður viðtalsrannsóknar sem gerð var meðal ferðaþjónustuaðila þar sem leitast er við að svara því hvort þeir telji fyrirhugaðar virkjunarhugmyndir geta rýrt möguleika ferðaþjónustunnar til að efla byggð í landinu. Ummæli viðmælenda eru skoðuð með hliðsjón af líkani þeirra Ritchies og Crouch (2003) um samkeppnishæfni áfangastaða en þetta líkan hjálpar til við að skilja áhrif virkjana á samkeppnisumhverfi ferðaþjónustunnar.

## 2 Búseta og atvinnulíf

Miklar breytingar hafa orðið á búsetu Íslendinga síðustu áratugi en árið 1916 bjuggu um 20% landsmanna á höfuðborgarsvæðinu, árið 1966 rúmlega helmingur landsmanna og nú um 64% (mynd 1) (Hagstofa Íslands, 2016c). Þessi breyting búsetu hefur orðið í kjölfar breyttra atvinnuhátta til sjávar og sveita og hefur hún einkennst af fólksflutningum frá landbúnaðarhéruðum og sjávarplássum til höfuðborgarsvæðisins. Þótt framleiðsluvirði bæði landbúnaðar- og sjávarafurða hafi verið að aukast undanfarnin ár (Hagstofa Íslands, 2016a, 2016b) hefur tækniþróun og samþjöppun leitt til þess að störfum í greinunum hefur fækkað (Karl Benediktsson og Anna Karlsdóttir, 2011).



**Mynd 1.** Hlutfall (%) landsmanna með búsetu á höfuðborgarsvæðinu og utan þess.

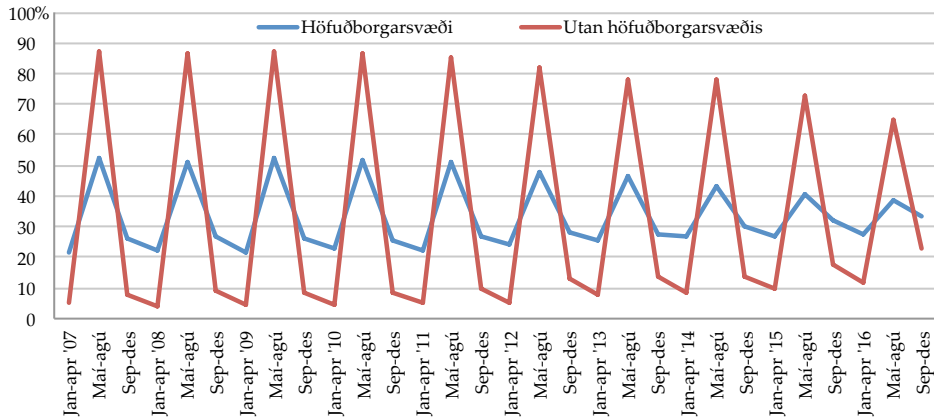
Unnið úr gögnum Hagstofu Íslands (2016c).

Árið 1965 töldust rúm 15% allra ársverka á landinu til fiskveiða og fiskvinnslu en árið 2015 störfuðu rúm 4% Íslendinga í greininni (Hagstofa Íslands, 2016d). Sjávarútvegur heldur þó stöðu sinni sem ein helsta útflutningsgrein þjóðarinnar, því að heildarverðmæti aflans er nú mun meira en á árunum fyrir og eftir aldamót þótt heildarfiskaflinn hafi þá verið tvöfalt

meiri (Hagstofa Íslands, 2016b). Afłasamdrátturinn hefur, ásamt breytingum í fiskvinnslu, samþjöppun í greininni og útflutningi á ferskum fiski, valdið því að færri störf eru nú í greininni en áður og fólki hefur fækkað í sjávarplássum víða um land (Karl Benediktsson og Anna Karlsdóttir, 2011; Þór-oddur Bjarnason, 2012).

Landbúnaður var áður ein stærsta atvinnugrein landsins. Um 32% vinnu-afslins störfuðu við landbúnað árið 1940 (Bændasamtök Íslands, 2010) en aldarfjórðungi síðar, árið 1965, voru störf í landbúnaði, kjöt- og mjólkur- vinnslu um 14% allra starfa. Störfum í greininni hefur haldið áfram að fækka og árið 2015 störfuðu einungis um 2% Íslendinga við landbúnað (Hagstofa Íslands, 2016d). Líkt og í sjávarútvegi gætir samþjöppunar í landbúnaði þar sem bú eru nú færri og stærri en áður, þ.e.a.s. skráðum gripaeigendum fer fækkandi og fleiri gripir eru á hvern eiganda (Bændasamtök Íslands, 2010). Algengt er að bændur á minni búum hafi fært sig úr einsleitri framleiðslu yfir í fjölbreytta gæðaframleiðslu, t.d. með heimavinnslu afurða eða beinni sölu til neytenda, auk þess sem bændur eru í auknum mæli farnir að drýgja tekjur sínar með ýmiss konar ferðaþjónustu (Magnfríður Júlíusdóttir, Anna Karlsdóttir, Karl Benediktsson, Inga Elísabet Vésteinsdóttir og Sigfús Stein- grímsson, 2009).

Erlendum ferðamönnum sem koma til landsins hefur fjölgað mjög síðustu ár, að meðaltali 24% á ári undanfarin sex ár, og komu um 1,8 milljónir er- lendra ferðamanna til landsins árið 2016 (Ferðamálastofa, 2017). Jafnframt hafa tekjur af erlendum ferðamönnum aukist og er ferðaþjónusta nú stærsta gjaldeyrisskapandi atvinnugreinin, með um 31% af heildarútflutningstekjum Íslands (Hagstofa Íslands, 2017d). Flestir, eða um 80% erlendra ferðamanna sem koma til landsins á sumrin, koma vegna náttúrunnar og 77% á veturna (Ferðamálastofa, 2015). Ferðaþjónustan var lengi vel mjög árstíðabundin grein þar sem um helmingur ferðamanna kom til landsins yfir sumarmán- uðina. Undanfarin ár hefur þó orðið mikil breyting þar á, þar eð árið 2016 var hlutfall þeirra sem komu til landsins um sumarið komið niður í 38% og komur á öðrum tímum ársins þar með komnar í 62% (Ferðamálastofa, 2017). Á sumrin (maí–ágúst) ferðast ferðamenn víðs vegar um landið og eru um 65% af gistinóttum erlendra ferðamanna á landsbyggðinni en um 35% á höfuðborgarsvæðinu (Hagstofa Íslands, 2017b). Í öðrum mánuðum ársins snýst þetta hins vegar við þar sem 62% gistinátta eru á höfuðborgarsvæðinu en þá fara erlendir ferðamenn gjarnan í dagsferðir til nærliggjandi náttúru- skoðunarstaða. Hlutfall gistinátta erlendra ferðamanna yfir hásumarið hefur lækkað síðasta áratuginn (mynd 2): Utan höfuðborgarsvæðisins voru um 87% allra gistinátta ársins 2007 í maí til ágúst en það hlutfall hafði lækkað niður í 65% árið 2016. Á sama tíma minnkaði árstíðarsveifla á höfuðborgar- svæðinu einnig mikið en hlutfall gistinátta í maí til ágúst fór úr 52% árið 2007 í 39% árið 2016.



**Mynd 2.** Þróun árstíðarsveiflu gistinguáttanna á höfuðborgarsvæðinu og utan þess árin 2007-2016.

Unnið úr gögnum Hagstofu Íslands (2017b).

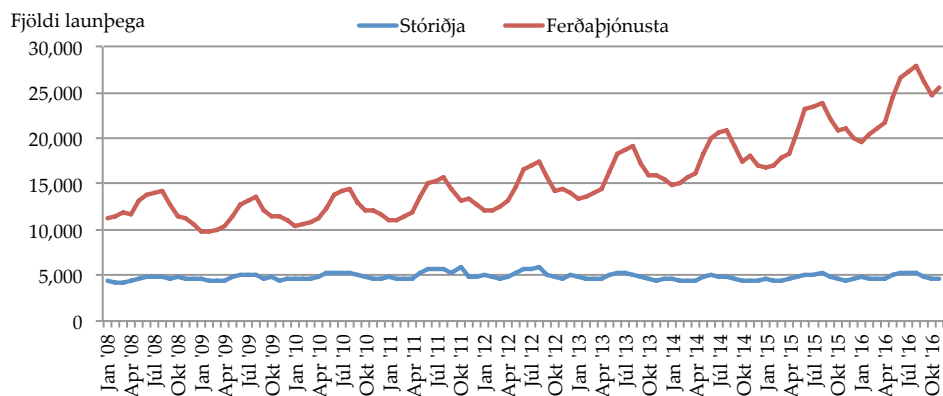
Störfum í ferðaþjónustu hefur fjölgað mikið undanfarin ár og var ársmeðaltal launþega í greininni um 24.100 manns árið 2016 sem eru rúm 13% launþega á Íslandi (Hagstofa Íslands, 2017a). Um 70% þessara starfa eru á höfuðborgarsvæðinu og 30% á landsbyggðinni (Hagstofa Íslands, 2016d). Sumarið 2016 störfuðu um 27 þúsund manns í greininni en á fyrstu mánuðum ársins um 20 þúsund. Það þýðir að greinin er farin að skipta miklu máli í atvinnulífi í landinu þrátt fyrir að enn gæti árstíðasveiflu hvað varðar fjölda starfa í henni og ferðaþjónustan er að þróast frá því að vera talsvert árstíðabundin í að geta boðið fjölda heilsárstarfa og aukið byggðafestu víða um land.

Íslendingar eru jákvæðir gagnvart komu erlendra ferðamanna til landsins og ferðaþjónustunnar almennt. Telja þeir að koma erlendra ferðamanna til landsins stuðli að sterkara hagkerfi, bættum lífsgæðum, auknu framboði verslunar og þjónustu og til fjölbreyttara mannlífs. Um þriðjunginn finnst þó fjöldi ferðamanna of mikill á sumrin. Jafnframt telur tæplega helmingur að ferðamenn spilli náttúru landsins og tæplega fjórðungur að þeir spilli upplifuninni af náttúru landsins. Um 74% telur auk þess skorta á framtíðarsýn fyrir greinina að hálfu hins opinbera (Félagsvísindastofnun, 2014).

Hvergi í Evrópu er framleitt meira rafmagn á hvern íbúa úr endurnýjanlegum orkugjöfum en á Íslandi en hér er framleitt 2,13 sinnum meira en í Noregi, sem er í öðru sæti, miðað við sama mælikvarða. Sé ekki tekið tillit til íbúafjölda er Ísland í 14. sæti meðal Evrópulanda í framleiðslu á endurnýjanlegri orku (U.S. Energy Information Administration, 2016). Orkuframleiðsla á Íslandi hefur aukist mikið undanfarinn áratug, fyrst og fremst vegna uppbyggingar stóriðju sem notar um 76% af þeirri orku sem framleidd er í landinu (Orkustofnun, 2016). Þar eru þrjú fyrirtæki stærst og nota um 70%

af framleiddri orku, en það eru álverin þrjú; á Reyðarfirði (4.954 GWh á ári), á Grundartanga (4.455 GWh) og í Straumsvík (3.587 GWh) (Orkustofnun, 2015). Útflutningur áls skapar nú 20% af útflutningstekjum landsins (Hagstofa Íslands, 2017d). Önnur stóriðjufyrirtæki nota mun minna af orku en það eru járnblendiverksmiðjan á Grundartanga (1.060 GWh), aflþynnuverksmiðjan á Akureyri (578 GWh), kísilver í Helguvík (208 GWh) og gagnaver í Reykjanesbæ (78 GWh) en samtals eru þetta 7 fyrirtæki (Orkustofnun, 2015). Líklegt er að fleiri stóriðjufyrirtæki bætist við á næstu árum og eru t.d. framkvæmdir við kísilverksmiðju á Bakka við Húsavík langt komnar.

Árið 2016 störfuðu að meðaltali 2.018 við framleiðslu málma í hverjum mánuði en sé tekið mið af starfamargfaldara stóriðju (2,43 skv. Hagfræðistofnun, 2005) eru afleidd störf 2.886 til viðbótar og því hafa því 2,7% starfandi fólks atvinnu af stóriðju (mynd 3). Um 57% þeirra starfa eru á landsbyggðinni og 43% á höfuðborgarsvæðinu (Hagstofa Íslands, 2016d).



**Mynd 3.** Fjöldi launþega í ferðaþjónustu og stóriðju 2008–2016.

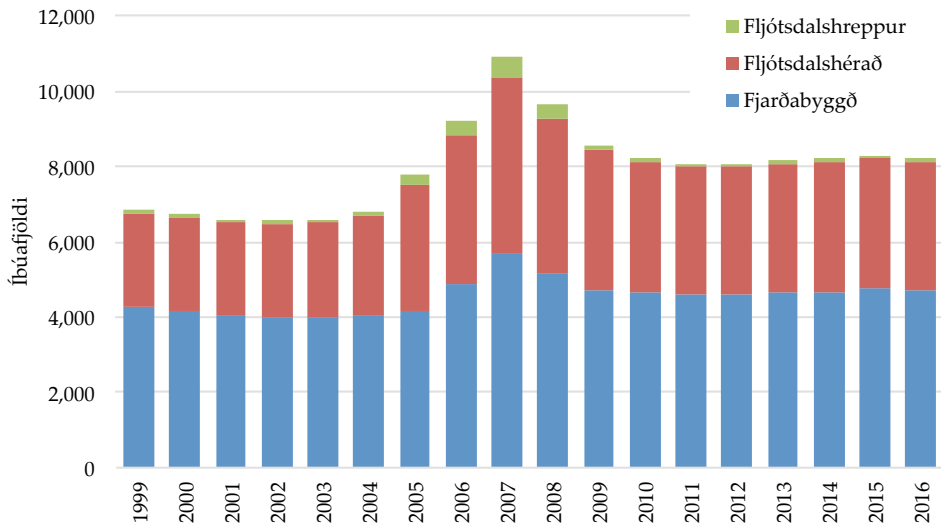
Unnið úr gögnum Hagstofu Íslands (2017a).

Beinar tekjur sveitarfélaga landsins vegna fasteignagjalda af virkjunum eru alls um 480 milljónir króna á ári, sem, að mati Hagfræðistofnunar (2015), er lítið miðað við umfang mannvirkjana. Tekjurnar koma til vegna stöðvarhúsa en ekki vegna uppistöðulóna, stíflna eða raflína. Það getur því farið svo að tekjur vegna virkjunar fari til eins sveitarfélags en að annað sveitarfélag sitji uppi með allan fórnarkostnaðinn sem felst í rýrari gæðum umhverfisins, t.d. til útivistar og ferðamennsku. Sveitarfélög þar sem raforkan er nýtt fá tekjur í formi fasteignaskatts frá iðnfyrirtækjum og starfsmenn fyrirtækjanna greiða útsvar til þeirra sveitarfélaga þar sem þeir hafa lögheimili. Skattar afleiddra greina skila sér einnig til þeirra sveitarfélaga þar sem þau eru starfrækt.



Kárahnjúkavirkjun og álverið á Reyðarfirði eru dæmi um þessa mis- skiptingu tekna og áhrifa virkjana á Austurlandi. Íbúum á Fljótsdalshéraði fjölgaði um 937 og um tæplega 700 í Fjarðabyggð en þeim fækkaði um 10 í Fljótdalshreppi árin 2003–2016 (Hagstofa Íslands, 2017c) (mynd 4). Tekjur sveitarfélaganna jukust mismikið og af misjöfnunum ástæðum: Stöðvarhúsið er í Fljótsdalshreppi, sem fær um 80 milljónir króna á ári í fasteignagjöld af virkjuninni. Megnið af röskun umhverfisins, eins og t.d. Háslón og stíflu- mannvirki sem reist voru meðal annars við Hafrahvammagljúfur, eru hins vegar á Fljótsdalshéraði en af þeim eru engin fasteignagjöld greidd og fékk sveitarfélagið því engar beinar tekjur af virkjuninni (Hjalti Jóhannesson o.fl., 2010). Á þessu urðu þó breytingar árið 2016 þegar Hæstiréttur úrskurðaði að virkjunaraðilum beri að greiða fasteignagjöld af vatnsréttinum (Hrd. 22/2015), og greiðir nú Landsvirkjun Fljótsdalshéraði og Fljótdalshreppi fast- eignagjöld af vatnsréttindum Kárahnjúkavirkjunar.

Ekki eru greidd gjöld fyrir háspennulínuna sem tengir virkjunina við ál- verið og liggur um sveitarfélögin þrjú, sem nefnd eru hér að ofan. Fjarðaál er staðsett í Fjarðabyggð, sem fær greidda fasteignaskatta vegna álversins, auk útsvarstekna starfsmanna sem hafa lögheimili í sveitarfélaginu. Samkvæmt skýrslu Hjalta Jóhannessonar o.fl. (2010) starfa um 480 manns við álverið og um 300 til viðbótar í tengdum störfum. Um 54% starfsmanna eru af Austur- landi, þar að um 70% úr Fjarðabyggð en flestir aðrir frá Egilsstöðum. Hinn tæpi helmingurinn er annars staðar að af landinu. Á framkvæmdatíma ál-



**Mynd 4.** Íbúafjöldi í sveitarfélögunum þremur sem urðu fyrir mestum áhrifum af Kárahnjúkavirkjun og Fjarðaáli.

Unnið úr gögnum Hagstofu Íslands (2017c).



versins og virkjunarinnar, þ.e. á árunum 2002–2006, jókst útsvar hlutfallslega mest á landinu í þessum þremur sveitarfélögum. Fjarðabyggð og Fljótisdals-herað fjárfestu í ýmiss konar grunngerð vegna fyrirhugaðrar fólksfjölgunar en þegar upp var staðið hafði verið farið of geyst í þær og sátu sveitarfélögin uppi til skemmri tíma með töluvert af auðu húsnæði og vannýttu innviði í götum og lögnum. Aðrir innviðir voru styrktir með nýjum vegum, brúm, veggöngum og útflutningshöfn.

Asgeir Jónsson og Sigurður Jóhannesson (2011) hafa bent á að orkusala til stóriðju hafi skilað litlum arði til þjóðarbúsins, sérstaklega á síðari árum, en arðsemi af orkusölu til stóriðju hefur verið svipuð fjármagnskostnaði íslenska ríkisins vegna ábygðarinnar sem það tókst á hendur við byggingu orkuveranna sem nauðsynleg voru til orkusölnunnar. Starfsemi Landsvirkjunar hafi því ekki skilað beinni auðlindarentu til þjóðarinnar heldur hafi hún dreifst til stórnotenda með lægra orkuverði en þeir hefðu greitt ef starfsemin ætti að skila arði til þjóðarinnar.

Í sóknaráætlunum allra landshluta er fjallað um að nýta tækifæri í ferðaþjónustu til að efla atvinnu á svæðunum. Á landsbyggðinni er stefnt að því að fá ferðamenn til að dvelja lengur en nú á svæðunum og jafna árs-tíðasveiflu í greininni (sjá t.d. Eyþing, 2015). Jafnframt kemur fram í sóknaráætlunum landshlutanna að stefna skuli að því að nýta orku svæðanna í iðnað í heimabyggð (Byggðastofnun, 2015). Samkvæmt könnun Viðskiptaráðs Íslands (2011) telja stjórnendur í íslensku atvinnulífi mikil tækifæri enn leynast í nýtingu orkuauðlinda landsins, sérstaklega í smáum og arðbærum einingum sem stuðla að aukinni samkeppni á raforkumarkaðnum og fjölbreytni í íslenskum iðnaði. Almennigur á Íslandi virðist vera á sama máli en meirihluti (75%) þeirra 1.104 einstaklinga sem svaraði netkönnun Félagsvísindastofnunar (Hafsteinn Einarsson, 2016) var hlynntur virkjunum ef efla ætti aðra starfsemi en stóriðju og enn fleiri, eða 81%, ef rafvæða ætti bílafloata og almenningsamgöngur. Hins vegar voru aðeins 15% hlynnt virkjunum til að auka stóriðju á Íslandi. Sá þáttur sem svarendur töldu að ætti að veða þyngst í ákvörðunum um að reisa fleiri virkjanir á Íslandi var náttúruvernd, en 34% taldi svo vera. Næstmikilvægustu þættirnir voru heilsa fólks (15%) og atvinnuuppbygging á landinu (14%). Í 3. áfanga rammaáætlunar voru viðhorf heimamanna til virkjana könnuð í Skagafirði, Skaftárhreppi og í nágrenni Þjórsár. Könnunin leiddi í ljós að í Skagafirði telja 70% (þó aðeins 54% kvenna) að fyrirhugaðar vatnsaflsvirkjanir hefðu jákvæð áhrif á sveitarfélagið (Bylgja Árnadóttir o.fl., 2016b), 60% í Skaftárhreppi (Bylgja Árnadóttir o.fl., 2016a) og 54% á Þjórsársvæðinu (Guðbjörg Andrea Jónsdóttir og Hafsteinn Einarsson, 2016). Forsenda fyrir jákvæðu viðhorfi margra var þó að orkan yrði nýtt í atvinnuuppbyggingu innan svæðisins en þó helst ekki til stóriðju. Niðurstöður þessara rannsókna benda því til þess að munur sé á því hvað þykir veða þyngst í ákvörðunum um virkjanir eftir því hvort um heimamenn

á virkjunarsvæðum eða landsmenn almennt er að ræða: Landsmenn í heild töldu, eins og áður segir, náttúruvernd veða þyngst en heimamenn á svæðunum lögðu hins vegar mesta áherslu á að orka úr virkjununum yrði nýtt í atvinnuuppbyggingu á svæðinu. Rannsókn Bergmanns, Colombos og Hanleys (2008) vegna virkjana í sveitum Skotlands sýndi svipaða skiptingu, en þar voru þeir sem bjuggu í þéttbýli hlynntastir þeim virkjunarhugmyndum sem höfðu minnst neikvæð áhrif á umhverfið (landslag, lífríki og mengun) en þeir sem bjuggu í sveitum voru aftur á móti hlynntastir virkjunum sem sköpuðu varanleg störf í héraði. Niðurstöður þeirra benda til þess að hagsmunaaðrekkstrar milli borgarbúa og landsbyggðarfólks út af fyrirhuguðum endurnýjanlegum virkjunarkostum séu líklegir (Bergmann o.fl., 2008).

### 3 Samkeppnishæfni áfangastaða

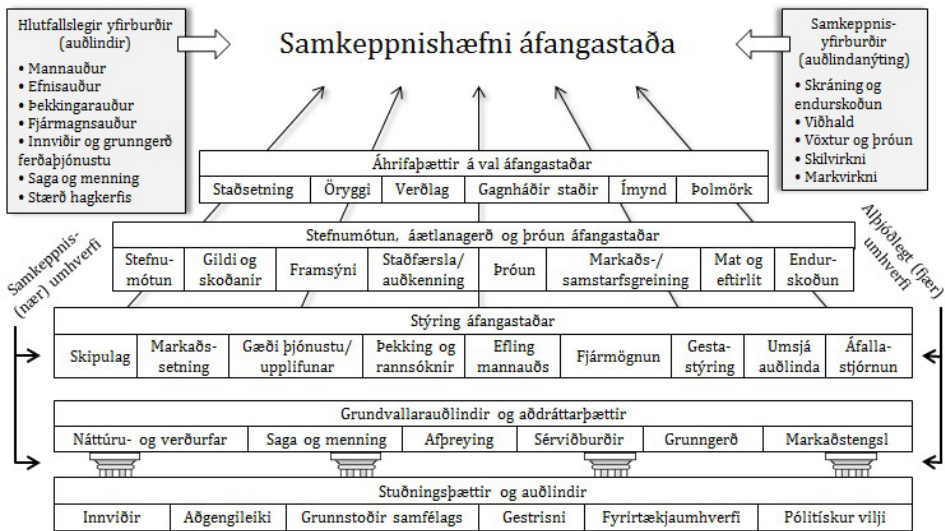
Ritchie og Crouch (2003) settu fram líkan um samkeppnishæfni áfangastaða þar sem leitast er við að varpa ljósi á hæfni áfangastaðar til að standast samkeppni við aðra staði, sem er lykilatriði í því hvernig staðnum farnast í alþjóðlegri samkeppni. Samkeppnishæfni áfangastaða skilgreindu þeir sem „hæfileikann til að auka eyðslu ferðamanna, laða að fleiri ferðamenn og á sama tíma bjóða þeim upp á fullnægjandi og eftirminnilega upplifun á þann hátt að það sé arðbært, stuðli að aukinni velferð heimamanna og varðveiti náttúruauðlindir áfangastaðarins fyrir komandi kynslóðir“ (Ritchie og Crouch, 2003, bls. 2). Líkan þeirra byggist í grunninn á fimm krafta líkani Porters (1980) og þjóðardemantslíkani Porters (1990) en í stað þess að horfa á samkeppnishæfni fyrirtækja eða þjóðar þá horfa þeir á áfangastaði ferðamanna, hvort sem um er að ræða ríki eða minni svæði innan einstakra ríkja.

Hugtökin hlutfallslegir yfirburðir (e. comparative advantage) og samkeppnisyfirburðir (e. competitive advantage) skapa mikilvægan grunn að skilningi á samkeppnishæfni áfangastaða. Hlutfallslegir yfirburðir *samanstanda af auðlindunum á staðnum, bæði náttúrulegum og sköpuðum*. Hlutfallslegir yfirburðir ná þannig yfir þær auðlindir sem eru á viðkomandi áfangastað en samkeppnisyfirburðir ná hins vegar yfir getu áfangastaðarins til að nýta sér þessar auðlindir. *Þannig er áfangastaður sem er ríkur af auðlindum ekki endilega samkeppnishæfari en áfangastaður með takmarkaðar auðlindir ef sá staður notar það litla sem hann hefur á skilvirkari hátt. Saman* skapa hlutfallslegir yfirburðir og samkeppnisyfirburðir samkeppnishæfni áfangastaða.

Líkan þeirra Ritchies og Crouch (2003) er kerfislíkan (e. systemic model) eins og þjóðardemantslíkan Porters (1990), þ.e. það er samansett úr ótal þáttum og viðföngum og getur breyting á einum þeirra haft áhrif á öll önnur. Á þetta hafa áhrif annars vegar aðstæður í nærumhverfinu (e. competitive (micro) environment), það er staðurinn sjálfur, önnur svæði sem eru í samkeppni við hann, ferðaþjónustan á svæðinu, markaðir, almenningur og hagsmunaaðilar. Hins vegar eru það áhrifin af alþjóðlegu umhverfi (e. glo-

bal (macro) environment) eins og t.d. alþjóðavæðing, tæknivæðing, vaxandi áhugi á náttúruvernd og aukið lýðræði í heiminum. Líkan Ritchies og Crouch (2003) dregur fram 35 viðföng sem eru flokkuð í fimm meginþætti (mynd 5) og hafa áhrif á hversu samkeppnishæfir áfangastaðir eru:

1. Grundvallarauðlindir og aðdráttarþættir (e. core resources and attractors) eru þeir þættir sem gera áfangastaðinn heillandi fyrir ferðamenn. Undir það falla náttúru- og veðurfar, saga og menning, afþreying, sérviðburðir, grunngerð ferðaþjónustu og markaðstengsl.
2. Stuðningsþættir og auðlindir (e. supporting factors and resources) eru grunnurinn sem árangursrík ferðaþjónusta byggist á: innviðir, aðgengileiki, grunnstoðir samfélagsins, gestrisni, fyrirtækjaumhverfi og pólitískur vilji. Velgengni ferðaþjónustunnar er samtvinnuð stöðu annarra greina eins og samgangna, fjarskipta, tækni, orkuframleiðslu og landbúnaðar. Gengi greinarinnar er jafnframt háð stjórnámum og frammistöðu á sviði umhverfismála.
3. Stefnumótun, áætlanagerð og þróun áfangastaðar (e. destination policy, planning and development). Stefnumótun, gildi og skoðanir, framsýni, staðfærsla/auðkenning, þróun, markaðs-/samstarfsgreining, mat og eftirlit og endurskoðun.
4. Stýring áfangastaðar (e. destination management) hefur áhrif á viðhorf ferðamanna til helstu auðlinda og aðdráttarpunkta áfangastaðarins og stuðlar að sjálfbærni ferðaþjónustunnar. Undir stýringu fellur skipulag, markaðssetning, gæði þjónustu/upplifunar, þekking og rannsóknir, efling mannauðs, fjármögnun, gestastýring, umsjá auðlinda og krísustjórnun.
5. Áhrifaþættir á val áfangastaðar (e. qualifying and amplifying determinants) eru úrslitaþættir sem geta verið eins konar þak á samkeppnishæfni áfangastaðar en fara að litlu leyti eftir því sem á sér stað innan hinna flokkanna. Þetta eru staðsetning, öryggi, verðlag, nálægir og gagnháðir staðir, ímynd og þolmörk.



Mynd 5. Líkan um samkeppnishæfni áfangastaða.

Heimild: Ritchie og Crouch (2003) (þýð. höf.).

Í þessari grein er ekki gerð tilraun til að fjalla um alla þá fjölmörgu þætti sem hafa áhrif á samkeppnishæfni áfangastaða heldur eingöngu þau atriði sem ferðaþjónustuaðilar telja að myndu hafa áhrif á rekstrarumhverfi þeirra ef reistar yrðu virkjanir á slóðum sem þeir nýta. Rétt er að undirstrika að um er að ræða mat, trú, hugmyndir og ímynd ferðaþjónustuaðila á því hvað myndi gerast ef virkjun yrði byggð. Greinin byggir þannig orðræðugreiningu á hugmyndum ferðaþjónustuaðila um áhrif virkjana, ef til virkjunar kæmi, á áhuga ferðamanna (viðskiptavina þeirra) á að skoða náttúruna (söluafurðina) sem þeir byggja viðskipti sín á. Umfjöllunin byggist á þeirri hugmynd að náttúran sé félagsleg smíð (e. social construction) (sjá t.d. Castree, 2005; Castree og Braun, 2001) en með þeirri hugmynd er gert ráð fyrir að skynjun og skilningur manna á náttúrunni eigi sér stað í ákveðnu menningarlegu samhengi og séu því ávallt hlaðin menningarbundinni merkingu. Það stýrir síðan því hvernig menn líta á náttúruna, skilja hana og skynja. Ummæli viðmælenda eru því ekki hlutlægur raunveruleiki (e. reality), þ.e.a.s. það sem myndi raunverulega breytast hjá ferðaþjónustunni ef virkjað yrði.

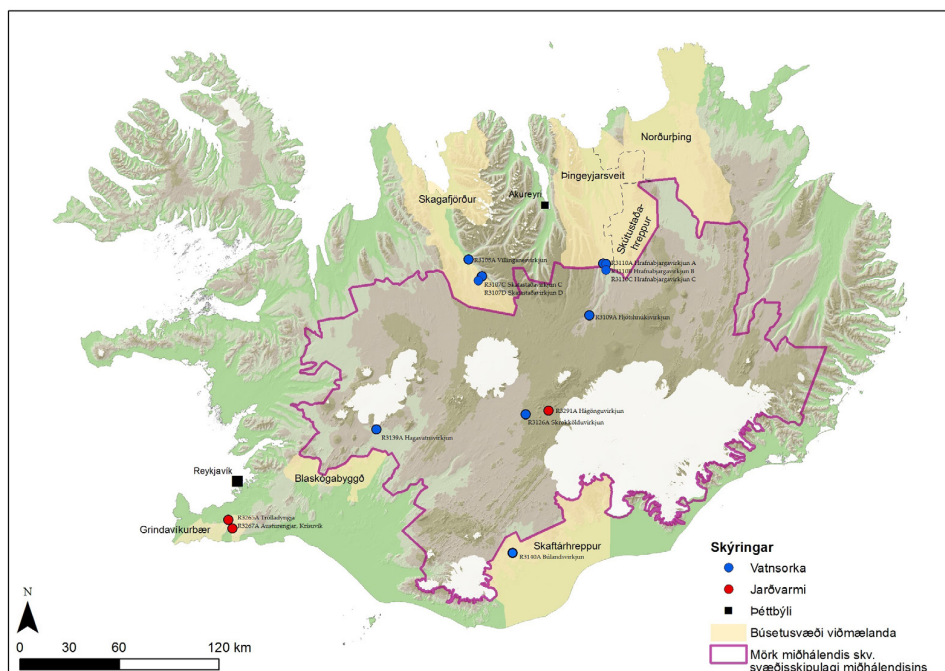
#### 4 Viðtöl við ferðaþjónustuaðila

Gögnin sem þessi grein byggist á eru hálfstöðluð viðtöl sem tekin voru við ferðaþjónustuaðila í byrjun árs 2016 vegna vinnu við 3. áfanga rammaáætlunar. Í 3. áfanga lagði Orkustofnun fram 84 virkjunarkosti og óskaði faghópur 2 sérstaklega eftir að rannsókuð yrðu áhrif þrettán virkjana á ferðaþjónustuna. Fjórar þeirra eru í Skjálfandafljóti, þrjár í Skagafirði, tvær á Sprengisandi, tvær á Reykjanesi, ein í Skaftá og ein við Hagavatn (mynd 6).

Við val á viðmælendum var stuðst við markvisst úrtak (e. purposive sample) (sjá t.d. Berg, 2006) og leitast við að tala við ferðaþjónustuaðila sem hafa beinna hagsmuna að gæta á því svæði sem virkjanirnar gætu haft áhrif þar eð þeir eru með ferðir um svæðið eða reka gistingu í næsta nágrenni við umrætt virkjunarsvæði. Viðmælendum má skipta í þrjá hópa:

1. Ferðaþjónustuaðilar sem búa í nágrenni fyrrgreindra virkjana.
2. Fulltrúar ferðaþjónustufyrirtækja sem eru staðsett annars staðar en koma með ferðamenn á svæði sem fyrrgreindar virkjanir myndu hafa áhrif á.
3. Aðilar sem koma að ferðaþjónustu með öðrum hætti á fyrirhuguðum virkjunarsvæðum, svo sem forstöðumenn upplýsingamiðstöðva og starfsfólk þjóðgarða.

Rætt var við 63 aðila á sex svæðum: nítján í Skagafirði, sautján á höfuðborgar-svæðinu, átta í Skaftárhreppi, sex í Bláskógabyggð, sjö í Suður-Þingeyjarsýslu (Norðurþingi, Þingeyjarsveit og Skútustaðahreppi) og sex á Akureyri (mynd 6). Viðmælendur ráku fjölbreytta ferðaþjónustu, þar af ráku 12 gistingu, 14 voru með gistingu og ýmiss konar afþreyingarferðir, 13 með rútu- eða jeppaferðir, 7 með gönguferðir, 5 með göngu- og bílferðir, 4 með hestafyrirtæki, 6

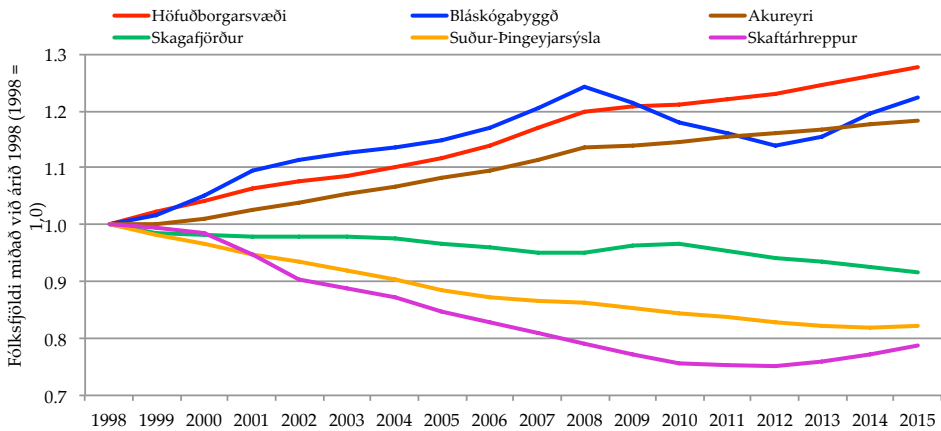


Mynd 6. Virkjunarhugmyndir sem ræddar voru og búseta viðmælanda.



með söfn og upplýsingamiðstöðvar og 4 með annars konar rekstur (verslun, bátsferðir og hjólaferðir).

Byggskaðpróun þessara svæða hefur verið nokkuð mismunandi. Íbúum á höfuðborgarsvæðinu og Akureyri hefur fjölgað jafnt og þétt undanfarna tvo áratugi, íbúum í Bláskógabyggð fjölgaði til ársins 2007 en þá fækkaði þeim í nokkur ár en hefur aftur fjölgað undanfarin fimm ár. Íbúum í Skagafirði og Suður-Þingeyjarsýslu hefur fækkað og í Skaftárhreppi varð fólksfækkun til ársins 2010 en þar hefur fjölgað undanfarin fjögur ár (mynd 7) (Hagstofa Íslands, 2017c).



**Mynd 7.** Breytingar á íbúafjölda á búsetusvæðum viðmælenda miðað við fjölda ársins 1998.

Unnið úr gögnum Hagstofu Íslands (2017c).

Hálfstöðluð viðtöl (e. semi-structured interview) er ein mest notaða eiginlega rannsóknaraðferðin (e. qualitative research method) (Braun og Clarke, 2013; Kitchin og Tate, 2000). Í hálfstöðluðum viðtölum styðst spyrill við fyrirfram ákveðnar spurningar og fléttar þær inn í viðtalið. Leitast er við að hafa umræðuna opna og láta viðmælendur leiða samtalið eins og hægt er en gæta þess þó að leiða viðmælendur aftur að efninu ef þörf er á. Samtalið hófst á að spyrill kynnti sig og verkefnið og spurði síðan um hvort og hvernig ferðaþjónustufyrirtækið sem viðmælandi starfaði hjá nýtti viðkomandi svæði, hvers konar ferðir um væri að ræða, fjölda ferðamanna á þess vegum og í hverju aðdráttarafi svæðisins væri fólgið. Að því loknu voru þær virkjunarhugmyndir ræddar sem uppi eru á viðkomandi svæði og viðmælendur beðnir um að lýsa því hvaða áhrif þær myndu hafa á starfsemi þeirra. Þessi hluti viðtalanna er ekki kynntur í þessari grein heldur eingöngu seinni hluti viðtalanna þar sem viðmælendur voru spurðir hvort þeir teldu fyrirhugaðar virkjanir geta rýrt möguleika ferðaþjónustunnar til eflingar byggðar.

Viðtölin voru öll hljóðrituð og afrituð að því loknu. Þau voru síðan greind og kóðuð og megin þemu dregin fram. Í beinum tilvísunum í kaflanum sem hér fer á eftir hefur stam og hik verið fjarlæggt, auk þess sem aukaorðum hefur verið fækkað.

## 5 Ferðapjónusta eða orkuframleiðsla sem bjargráð byggða?

### 5.1 Próun byggðar

Flestir viðmælendur á landsbyggðinni höfðu áhyggjur af þeirri miklu fólksfækkun sem hefur einkennt byggðapróun í landinu undanfarna áratugi. Meðal orsakavalda sem voru nefndir voru breytingar á atvinnuháttum, t.d. fækkun starfa í landbúnaði og í fiskvinnslu en líka breyttar kröfur um afþreyingu og þjónustu. Viðmælandi í Skaftárhreppi sagði:

Ég veit eiginlega ekki af hverju það er fólksfækkun hér því að mörgu leyti er allt til staðar hérna. Það er finn, góður skóli og mjög gott íþróttahús og bókasafn. [...] Þetta er gott samfélag en svo náttúrlega skortir á þetta sem menn vilja sækja svo mikið í, það eru kaffihúsin og það eru bíóin og þetta.

Þegar viðmælandinn var spurður hvort hann teldi fólksfækkun vera áhyggju-efni í sveitarfélaginu svaraði hann:

Ef þú hefðir spurt mig um þetta fyrir fjórum árum hefði ég sagt já, en ég myndi hins vegar segja nei í dag því ferðapjónustan er bara að vaxa það mikið... að í raun og veru vantar bara fólk í störf og heilsársstörf hérna til þess að leysa það.

Í Bláskógabyggð var fólksfjölgun í sveitarfélaginu undanfarin ár þökuð annars vegar byggingarvinnu við skólahúsnaði og hins vegar nýsköpun í ferðapjónustunni: „Fólkið sem hefur verið að flytja núna í sveitarfélagið [hefur] bæði verið að vinna við skólann en svo líka varðandi nýsköpun í ferðapjónustu“.

Flestir viðmælendur voru á því að það væri helst ferðapjónustunni að þakka að viðsnúningur hefði orðið á byggðapróuninni. Dæmi um þá sýn má lesa úr orðum viðmælanda á Suðurlandi sem sagði:

Sum byggðarlög væru gjörsamlega.... ja, væru bara eiginlega í auðn ef þau væru ekki ferðamannastaður. Þetta er að breytast t.d. eins og í Mývatnssveit eða Vík í Mýrdal, Örafasveit... Það hefur hægt á fólksfækkuninni vegna þess að í sveitum víða eru að spretta upp gistihús hingað og þangað og eins og til dæmis ungt fólk sem var flutt á mölina, það sér núna einhver tækifæri til að gera eitthvað.



Ýmsir viðmælendur horfðu jákvæðum augum til framtíðar og var það fyrst og fremst ferðaþjónustan sem kveikti vonarneistann:

Ferðamennska hefur verið það helsta sem hefur dregið úr fólksfækkun og jafnvel erum við farin að sjá núna merki um að... það er að byrja að koma ungt fólk, bara út af ferðamennsku í Mývatnssveit sérstaklega og núna líka á Laugum.

Í Suður-Píngeyjarsýslu hefur orkuframleiðsla og fyrirhuguð stóriðja ekki síður haft jákvæð áhrif á búsetuþróunina en ferðaþjónustan. Viðmælandi í Píngeyjarsveit sagði:

Það hefur verið fólksfækkun á Norð-Austurlandi eða í gömlu Píngeyjarsýslu. Þá hefur verið fólksfækkun í flestum sveitarfélögum undanfarin ár. Við væntum þess að nú sé viðsnúningur vegna verkefna á Bakka, en það er náttúrulega fleira að gerast... Hér víða um sveitir er vonandi að draga úr eða hætta fólksfækkunin vegna þess að tækifærin í alls kyns ferðaþjónustu eru að verða til staðar, eru að verða meiri.

Flestallir viðmælendur höfðu þá trú að ferðaþjónustan væri sú atvinnugrein sem byði upp á mesta möguleika til tekjuöflunar og eflingar byggðar til framtíðar og töldu þeir að greinin ætti eftir að vaxa enn frekar ef rétt yrði haldið á spilunum. Sérstaklega var horft til mikilvægis landsbyggðarinnar í þessu samhengi vegna nálægðar hennar við náttúruna – aðalaðdráttarafl landsins. Byggðirnar á jaðri hálendisins nytu jafnframt góðs af því „að eiga ósnortin svæði... er eitthvað sem verður verðmætara og verðmætara fyrir okkur að eiga“. Margir ferðaþjónustuaðilar bentu á að Gullni hringurinn (Þingvellir, Gullfoss og Geysir) og Suðurströndin væru um það bil að ná þolmörkum sínum og þá þyrfti ný svæði til að fara með ferðamenn á. Í því sambandi væri Norðurland mjög mikilvægt: „Og þegar fer að þrengja meira að... Gullna hringnum og á Suðurlandinu, og ég tala nú ekki um ef það kemur beint flug á Norðurland, að þá yrði gríðarleg aukning á þessari leið“.

## 5.2 Atvinnusköpun og tekjur

Nánast allir viðmælendur komu inn á mikilvægi ferðaþjónustunnar með tiliti til gjaldeyrissköpunar. Einn viðmælenda dró þetta skýrt fram þegar hann sagði: „Ég veit nú ekki hvort það er óumdeilt en það... Við værum náttúrulega bara á hausnum ef við hefðum ekki alla þessa ferðamenn sko, það er mjög einfalt sko“. Flestir viðmælendur voru jafnframt á því að ferðaþjónustan skapaði mörg störf í viðkomandi sveitarfélögum. Einn viðmælandi á Norðurlandi rifjaði upp þegar hann „stofnaði þetta pínulitla fyrirtæki fyrir fimm árum síðan og hér vinna í dag yfir 70 manns í fullu starfi og eftir eða í lok þessa árs verða hérna um 140 manns í fullu starfi“. Ferðaþjónustuaðili á

Suðurlandi tók í sama streng: „Sko, ef við tökum Suðursveit og Örafasveit á ársgrundvelli skapar þetta litla fyrirtæki hér 30 ársstörf í þessum tveimur fámennu byggðarlögum“. Breytingin í þessa veru hefur verið sérstaklega mikil undanfarin ár og í sumum sveitarfélögum, eins og t.d. í Bláskógabyggð, var ferðaþjónustan orðin ein mikilvægasta atvinnugreinin:

Það er gríðarleg aukning sem hefur orðið á þessu svæði. Þetta er orðin aðalatvinnugreinin hérna, þetta er komið upp fyrir bæði landbúnað og garðyrkjuna. Ferðaþjónustan er orðin númer eitt hjá okkur, auðvitað misjafnt eftir sveitarfélögum, það er mest hérna uppi í Bláskógabyggð og meira eða minna hjá hinum líka. Það er alveg gríðarleg breyting hérna undanfarin ár og algjör stökkbreyting síðastliðin tvö ár.

Ferðaþjónustuaðili í Skaftárhreppi tók í sama streng:

Þessi mikli vöxtur sem hefur verið í ferðaþjónustunni undanfarin ár hefur gert það að verkum að fólk getur haldið áfram að búa á sínum stað og jafnvel er unga fólkið, sem var flutt á mölina, farið að koma heim aftur og það er frábært að sjá. Þannig að ég myndi nú segja að ferðaþjónustan hefur sannarlega eflt byggðina.

Aftur á móti var einnig bent á að mörg störf í ferðaþjónustunni væru illa launuð: „Þetta er láglaunasvæði, það er stóra vandamálið ef fólk er að sækjast í einhverv alvörulaun, og drifkrafturinn í ferðaþjónustu og garðyrkjunni og allri svona verkamannavinnu eru orðnir útlendingar“. Ekki voru allir samála því að störf í ferðaþjónustu væru láglaunastörf. Eigandi afþreyingarfyrirtækis á Norðurlandi sagði í því sambandi:

Við erum með hóp af vel menntuðu fólki sem sinnir skrifstofustörfum og þjónustustörfum hérna í fyrirtækinu og síðan erum við með mjög vel þjálfaða leiðsögumenn sem eru ekki láglaunafólk þannig að þessi umræða t.d. að öll ferðaþjónustustörf séu láglaunastörf... það á bara ekki við um þetta fyrirtæki.

Viðmælendur töldu jafnframt flestir að með tilliti til atvinnusköpunar væri ferðaþjónustan mun vænlegri en orkuframleiðsla „nema þá bara á uppbygg-ingartímanum“. Viðmælandi á Suðurlandi bar saman atvinnusköpun vegna orkuframleiðslu og ferðaþjónustu:

...Þjósársvæðinu, þetta eru ekkert margir sem vinna þarna að staðaldri... kannski 10 manns... Auðvitað myndu virkjunarframkvæmdir koma með alveg gríðarlega mikla atvinnu

inn í sveitarfélagið en nota bene, til hvað, fjögurra til sex ára á meðan á uppbyggingartíma stendur... Þannig að heilsársstörf sem eftir liggja til framtíðar eru kannski takmörkuð, ein til tvær stöður. Á meðan eitt blómlegt hótél í rekstri hefur að bera 30–40 starfsmenn.

Viðmælandi í Mývatnssveit benti á að ef tekið væri tillit til fórnarkostnaðar þá væri hann líka mun meiri þegar virkjað væri:

Svo eru hlutir eins og Bjarnarflagsvirkjun. Auðvitað skapar þetta störf á uppbyggingartíma en þetta er... rosalega mikill kostnaður, mikill fórnarkostnaður. Ef þú tekur alla þá fjármuni til að skapa bara tvö til þrjú störf, þú veist það væri svo miklu betra að bara búa til gróðurhús eða eitthvað svoleiðis í staðinn, ef þú gætir leyft þér að nota þessa fjármuni til að skapa annars konar atvinnu.

Fleiri tóku í sama streng eins og viðmælandi í Norðurþingi:

... svo getur maður aftur velt fyrir sér, 120 störf [á Bakka] plús einhver afleidd störf. Fjárfestingin er x í einhverju veldi sem ég hef ekki hugmynd um hver er en það er einhver býsna há tala. Ég er sannfærður um það að það hefði verið hægt að búa til þessi 120 störf fyrir minni pening í ferðaþjónustu... Væntanlega lægri laun, mögulega lægri laun, mögulega náttúrlega minna að gera í uppbyggingunni en sko, það er mikilvægt að menn horfi svona á þessa hluti svolítið sko í samhengi.

Fórnir á þeim verðmætum sem felast í náttúrunni og framtíðarverðmæti hennar voru einnig ræddar:

Ég held að það sé mikilvægt fyrir okkur sem þjóð að í fyrsta lagi fara að viðurkenna og átta okkur á hvað náttúran er mikilvæg, af svo mörgum ástæðum. Náttúran hefur mesta aðdráttaraflið og skapar mestu tekjurnar fyrir þjóðarbúið en burt séð frá því, ég held nú bara til frambúðar og framtíðar að eiga svona land og náttúru. [...] Og virkjanir, sko, þó að þær skili einhverjum fjárhagslegum ávinningi í einhvern takmarkaðan tíma þá bara líður sá tími, 30 eða 50 ár, og við sitjum uppi með óafturkræfar framkvæmdir.

Margir töldu að fjármagnið sem kemur úr ferðaþjónustunni dreifðist meira á meðal manna en það fjármagn sem kemur frá orkugeiranum: „Það er enginn dreifing á fjármagninu í kringum orkuna þannig lagað séð... [ferðaþjón-

ustan] dreifir alla vega svolítið peningunum í kring, eins og ég kalla það“. Margir viðmælendur komu inn á að einn af kostum ferðaþjónustunnar væri að hún stuðlaði að betri nýtingu innviða og fjárfestinga sem nýttust einnig íbúum landsins:

Það byggist upp hérna kerfi og infrastrúktúr fyrir þjóðfélagið sem er mjög erfitt að reka fyrir 300.000 manna samfélag þannig að með ferðamenskunni þá er svo margt... t.d. bara rekstur sundlauga í Reykjavík. Að fá milljón ferðamenn aukalega til þess að koma og borga sig inn í sundlaugarnar, það gerir rekstrarkostnaðinn og býður upp á að það sé hægt að halda og auka þjónustuna við innfædda og þá sem búa hérna allt árið.

Nokkrir viðmælendur bentu á að greinin færi í framtíðinni að skila enn meiri tekjum:

Umræðan í þjóðfélaginu hefur verið sú að ferðaþjónustan sé ekki að skila nógum skatttekjum. Í fyrsta lagi þá er nú búið að setja virðisaukaskatt á frá áramótunum á þjónustuna og nú er ferðaþjónustan að verða arðbær í fyrsta skipti í langan tíma, sem fer að skila auknum skatttekjum.

Lítill rekstraraðili á Norðurlandi ætlaði að gæta sín á því að verða „ekki þræll ferðaskrifstofa eða þeirra sem eru að verða ríkir af þessu fyrir sunnan að selja bara ferðir“. Hann vildi gæta þess að tekjurnar færu til hans sjálfs og fannst að aðrir í hans byggðarlagi ættu að hugsa eins því þá yrði fjármagnið eftir í þeirra heimabyggð.

Mörgum varð tíðrætt um þá miklu breytingu sem lengri ferðamannatími hefði haft í för með sér:

Á örfáum árum hefur þetta breyst alveg ótrúlega... bara á fimm til sex árum hefur orðið algjör bylting í því að reka ferðaþjónustufyrirtæki vegna þess að tíminn hefur lengst, bæði bara high season, það er orðið alveg frá maí og fram í október, bara alveg linnulaust.

Margir komu inn á að skortur væri á starfsfólki yfir sumartímann: „Hjá okkur starfar skólafólk og útlendingar... Málið er það að það er bara ekki nógu mikil framleiðsla á fólki til þess að standa undir allri þessari sumartraffík hérna sko“. Ferðaþjónustuaðili á Norðurlandi kvartaði undan árstíðasveiflunni og hlakkaði til þegar vetrartraffíkin á Suðurlandi færi að skila sér norður:

Aðalvandinn er þessi árstíðasveifla en á móti kemur að við sjáum að það er gríðarleg fjölgun á ferðafólki inn í Ísland þannig að tímaspurningin er sko

hvenær færirst þetta út á land og ég held að það sé að sumu leyti undir okkur sjálfum komið.

### 5.3 Árekstrar orkuvinnsla við ferðaþjónustuna

Að mati flestra viðmælenda fara orkuvinnsla og ferðaþjónusta illa saman: „Ég held að hún eigi mjög erfitt með að fara saman. Það þarf alla vega þá að stíga mjög varlega til jarðar“. Margir nefndu að: „þetta eyðileggur ímynd Íslands og skerðir ferðaþjónustuhagsmunina. Við ættum frekar að vanda til verka í uppbyggingu ferðaþjónustu og slaka aðeins á með orkuna... orku-frekjuna“. Mörgum viðmælendum fannst orkuframleiðsla í þágu stóriðju nú þegar vera búin að leggja undir sig nógu mikið af landi og í raun væri lítið eftir handa ferðaþjónustunni:

...þá finnst mér við vera búin að króa þennan litla ósnortna hluta af hálendinu allhressilega inni... Þú ert með Kvísla-veitur, Hágöngulón, Eyjabakka eða ætlaði ég að segja Kára-hnjúkavirkjun og svo náttúrulega Kröfluvirkjun í norðri en sem sagt þetta er ekki orðin mjög stór spilda. Jú, auðvitað er þetta stórt landsvæði en þarna finnst mér að við þurfum að hugsa í áratugum, ekki einhverjum mánuðum eða árum.

Ástæður þess að greinarnar fara illa saman að mati ferðaþjónustuaðilanna voru fyrst og fremst að báðar nýta þær náttúruna sem auðlind en orkuframleiðslan rýrir gildi hennar til náttúruskoðunar fyrir ferðamenn. Virkjanirnar þóttu þó ekki allar jafn slæmar og nefndu nokkrir Hellisheiðarvirkjun sem dæmi þar sem hefði mátt gera mun betur. Viðmælandi í Reykjavík sagði:

Hengilssvæðið... mér finnst það vera víti til varnaðar. Það hefur alveg gríðarleg sjónræn áhrif og þau rök að það komi í staðinn að menn geti farið og horft á einhverjar fallegar þrí-víddarsýningar í einhverju stöðvarhúsi eru náttúrulega bara algjörlega absúrd svar við náttúruspjöllum.

Nesjavallavirkjun þótti hins vegar skárri því hún væri mun afmarkaðri:

Hellisheiðarvirkjun, ef þú berð hana saman við Nesjavalla-virkjun, að þá er Nesjavallavirkjun miklu meira... contained, það eru ekki pípur út um allt eins og þetta hafi orðið fyrir einhverri sprengjuárás. Hellisheiðarvirkjun er bara eins og hún sé algjörlega stjórnlaus, það eru bara pípur út um allt og lokaðir vegir.

Mörgum fannst mikilvægt að takmarka byggingu virkjana við ákveðin svæði og halda þeim að minnsta kosti utan við hálendið:

Við eigum að draga svona einhvern hring hérna... Og þarna er ég sérstaklega að tala um óbyggðir, og hálendið og óbyggðir eins og þær ná niður að einhverjum byggðarmörkum og draga þar stóra línu og segja „stofnum þjóðgarð“ eða segja „þetta er svæði sem við ætlum að hugsa alveg sérstaklega vel um“. En, höldum áfram bara að virkja og nýta auðlindirnar bara fyrir neðan þessa línu.

Einnig var bent á að: „með hverri nýrri virkjun sem kæmi væri gengið á sérstöðu landsins og þrengt að starfsemi ferðaþjónustufyrirtækjanna“. Viðmælenda í Reykjavík fannst raforkuframleiðsla vinna gegn ferðaþjónustunni: „Þetta stangast mikið á, þetta er bara eins og að ætla að vera á hvalveiðum í firðinum þar sem þú ert í hvalaskoðun, það gengur ekki upp, það bara passar ekki saman“.

Jafnframt var talið að markhópar ferðamannastaða breyttust ef virkjað yrði nálægt þeim. Margir sögðust hafa minni áhuga á ferðamönnum sem kæmu þrátt fyrir virkjanir, baráttan um þann markhóp væri mun harðari því þar væri meiri samkeppni. Eftir því sem að sérstæða landsins minnkaði yrði erfiðara að fá þann náttúruáhugamenn hingað:

Það er alltaf að verða meira og meira í ferðaþjónustunni trendið að gera eitthvað off the beaten track og að vera ekki alls staðar þar sem allir eru og við eigum ekki að gera ferðaþjónustuna einsleita, þá hættir fólk að koma og bara flest út og verður bara eins og annars staðar út um allt landið á sama veginum, þú veist, þá missum við þetta.

Ljósmyndarahópar voru nefndir sem sérstaklega viðkvæmir fyrir virkjunarmannvirkjum: „Maður heyrir á þeim... mjög neikvæðar umsagnir um þessi svæði og mannvirki. Ég heyri aftur á móti minna frá ferðamönnum okkar að þeir séu að forðast... en ég heyri það náttúrlega frá ljósmyndurunum“.

Í Skagafirði eru Austari-Jökulsá og Vestari-Jökulsá, sem eru bestu ár landsins, jafnvel í Evrópu, til flúðasiglinga og er Jökulsá eystri sú eina á landinu þar sem hægt er að fara í tveggja daga siglingu. Að mati viðmælenda í Skagafirði er stór hluti gistingar á svæðinu til kominn vegna flúðasiglinga. Ef þær virkjunarhugmyndir sem þar eru uppi yrðu að veruleika myndu þær skerða eða útiloka möguleika til flúðasiglinga. Af því höfðu flestir viðmælendur á svæðinu áhyggjur og höfðu orð á því að ferðaþjónustan á svæðinu væri ein samhangandi heild: „Þetta er samtengt allt meira og minna“. Töldu ýmsir að það hefði áhrif á aðra ferðaþjónustu, eins og t.d. gistipjónustu, veitingastaði, hestaferðir og gönguferðir, ef flúðasiglingarnar hyrfu.

Ég sé það nú ekki fyrir mér að það myndi hafa einhvern veginn bein áhrif hjá mér – nema þetta, eins og ég var að segja, að þetta er allt samhangandi. Og ef fólki fækkar í héraðinu þá ... að fólk hætti að koma í rafting og koma inn á... Þá auðvitað dregst allt saman. Maður getur bara séð þetta, að þetta er allt... Þarna yrði kippt stöðum undan ferðapjónustunni í héraðinu með þessu.

Nefnt var að óvissa um hvar eða hvort yrði virkjað á nýjum svæðum hefði verið hamlandi fyrir þróun ferðapjónustunnar. Menn voru hikandi að byrja á að skipuleggja ferðir um svæði þar sem uppi eru hugmyndir um virkjanir vegna þess að öll fjárfestingin væri ónýtt og vinnan og fjármagnnið farin fyrir lítið ef svo yrði ákveðið að virkja. Þessi staða hafði að mati sumra viðmælenda hamlað þróun ferðapjónustu á hálendinu:

Vandamálið í uppbyggingu í ferðapjónustu í dag er að hún er í gíslingu virkjana og það er ekki hægt að segja hvernig maður sér fyrir sér uppbyggingu ferðapjónustu á neinum stað á hálendinu því það er enginn að fara að setja pening í þetta á meðan hann veit ekki að hann hafi landið. Þú þarft að vita að þú hafir þetta land eins og það er... eins lengi og þú þarft. Á meðan þessi svæði eru í gíslingu virkjunarframkvæmda þá hugsar enginn um að byggja eitthvað upp, af því þú veist að einn daginn gæti það bara verið ónýtt. Fjárfestingin er bara út um gluggann! Það er vandamálið, það er enginn að horfa á Fjallabak, það er enginn að horfa á hálendið í heild sinni og hugsa hvernig væri best að byggja þetta upp í tengslum við ferðapjónustuna.

Annað dæmi var nefnt af Eldvörpum á Reykjanesi þar sem ferðapjónustuaðili hafði verið með gönguferðir frá Reykjanesvita, um Eldvörp og þaðan yfir í Bláa lónið.

Nú er þessi ferð eiginlega ónýtt. Núna er búið að gefa framkvæmdaleyfi... Ég er að fara á ferðaráðstefnu í Berlín í mars. Á ég að nenna að selja þessa ferð? Það er rosaleg orka og peningur sem fer í... og ég er búin að eyða fullt af krafti í þetta svæði ...þá er búið að eyðileggja það núna fyrir mér. Alla þá markaðssetningu, þá vinnu og allt það sem ég lagði í Eldvörpin... Ég er að prenta út eitthvað efni og gera heimasíðu og maður er bara að eyða pening, tíma og orku... Þetta dregur úr manni... Algjörlega.



Flestir viðmælendurnir töldu að orkuframleiðsla í landinu væri nægjanleg og að ekki væri ástæða til að virkja frekar. Sumir bættu við: „Nema til komi rafvæðing bíla- eða skipaflota landsmanna“. Ferðaþjónustuaðili á höfuðborgarsvæðinu sagði:

Ég held að það sé full ástæða til að hægja á. Og ég er ekki að segja að það þurfi endilega að hætta. Miðað við uppganginn sem hefur verið þá sé full ástæða til að hægja verulega á ferlinu í langan tíma. Og bara meta... út frá fleiri sjónarmiðum hvort við þurfum á landinu að halda fyrir eitthvað annað. Ef við horfum á Blöndulón, það hefur kannski ekkert gríðarlega mikil áhrif á umhverfið, en það hefur samt áhrif og ef við ætlum að horfa til 50 ára, viljum við endilega þessi áhrif? Við erum að fara alltof hratt að mínu mati.

#### 5.4 Farsæl sambúð ferðaþjónustu og orkuframleiðslu

Þau sjónarmið komu fram hjá nokkrum að það væri „sjálfsagt að nýta auðlindir landsins eins og til þyrfti“. Nokkrir viðmælendur voru á því að orkuframleiðsla og ferðaþjónusta væru til þess fallnar að efla og styrkja byggð í landinu og litlir eða engir árekstrar væru þarna á milli: „Já, auðvitað getur þetta [orkuframleiðsla og ferðaþjónusta] farið saman, að sjálfsögðu getur þetta alveg unnið saman eins og landbúnaður og sjávarútvegur“. Einn taldi sig ekki hafa „efni á því sem ferðaþjónustuaðili að tala aðrar atvinnugreinar niður“. Einnig var bent á aðdráttarafi grænnar orkuframleiðslu:

Sko, í þeim ræðum sem ég held með mínum gestum þá hrósa ég okkur Íslendingum fyrir græna orku og ég grobba mig af þessu. Ég tel að við eigum að hreykja okkur af því að vera að framleiða græna orku fram yfir aðra.

Ferðaþjónustuaðili í Reykjavík sagði: „ég sé engar hættur... ekki fyrir stærsta hlutann sem er að koma hérna og t.d. almenningur í Ameríku er ekkert að spá í það hvort einhver einn hérna lítill foss, tiltölulega óþekktur, hefur minnkað vegna þess að hérna eitthvað uppistöðulón var gert“. Virkjanirnar sem slíkar voru af sumum taldar hafa ákveðið aðdráttarafi:

Það er fullt af ferðamönnum að skoða stífluna fyrir austan. Gufan og heita vatnið heillar líka alveg rosalega, fólk er rosalega spennt fyrir að virkja og hvernig heita vatnið er nýtt. Þetta er bara... ég held að það fari alveg rosalega margir á Nesjavelli og Hellisheiði til að skoða.

Sumir viðmælendur sögðust reglulega fara í gestastofur virkjana með viðskiptavinum sína:

Jú, þeim finnst mjög áhugavert hvernig við erum að nýta orkuna. Og bæði þessar... eins og í Búrfellsvirkjun, það er mjög skemmtileg sýning þar. Og síðan hefur líka vakið mikla athygli sem Eiður og hans menn eru að gera þarna fyrir norðan, allar þessar smávirkjanir út um allt land, virkja bæjarlækinn.

Fleiri bentu á að gera mætti enn betur á því sviði með því að kynna betur litlar heimavirkjanir:

Mér finnst einhvern veginn ferðaþjónusta, sérstaklega hérna úti á landi, hjá til dæmis bændum sem eru að reka þessi einka litlu hitaveitur... þeir mættu alveg auglýsa meira og selja og láta fólk vita hvernig þeir virkja orkuna. Þetta er svona... fólk er rosalega spennt fyrir þessu alltaf.

Einn viðmælandi í Bláskógabyggð rifjaði upp farsæla sambúð atvinnugreina þar sem ferðaþjónusta og landbúnaður (tómatarækt í raflýstum gróðurhúsum) sem stórnotandi rafmagns færu vel saman og hefðu í raun styrkt hvort annað:

Til dæmis gróðurhúsunum þar sem farið er að opna þau, jafnvel bjóða upp á veitingar inni í þeim eins og t.d. inni í Reykholti. Þar náttúrlega fer saman mikil raforkunotkun, sem er náttúrlega í lýsingu, ásamt ferðaþjónustu. Þetta t.d. bara... þessi hugmynd er algjör snilld að mínu mati en þarna er mikið notað af rafmagni, rafmagnskostnaðurinn var að sliga hann, en svo kemur ferðaþjónustan. Þá er hægt að sýna fram á það hvernig ferðaþjónustan náði að hjálpa til við að snúa rekstrinum á rétta braut.

Viðmælendur voru sammála því að heimsóknir í virkjanir væri „ekki tilgangur ferðarinnar nema kannski hjá fámennari hóp“ heldur væru þær meira „svona add-on/rjóminn ofan á“.

Nokkrir töldu aukna ferðamennsku og aukna raforkuframléiðslu geta farið saman „á vissum svæðum“ og horfðu þá fyrst og fremst til vegalagningar vegna virkjunarframkvæmda. Þá var einnig mikilvægt, eftir að búið væri að virkja, að veginum væri haldið opnum yfir vetrartímann. Flestir voru þó á því að við þyrftum „alltaf að passa okkur á því að taka ekki of mikið af víðerninu í burtu. Því það þrengir alltaf að, eftir því sem við tökum meira, það er alveg morgunljóst, sko“. Einnig var sagt: „Ég er ekkert á móti því að það eigi að nýta eitthvað af þessu en ekki of mikið, það verður bara alltaf að reyna að bremsa og segja hingað og ekki lengra“.

Sumir viðmælendur bentu á að það væri munur á hvaða leið væri farin í orkuframleiðslu og taldi vatnsorkuna ekki skemma svo mikið fyrir ferðaþjónustunni en vindmyllur myndu hins vegar hafa mikil neikvæð áhrif á landslagið:

Á meðan við eigum vatnsaflsvirkjanir sem renna bara óbeisl-  
aðar, sem hægt er að framleiða í sátt og samlyndi við guð og  
menn, þá finnst mér það ákjósanlegri kostur heldur en vind-  
myllugarðar hér og þar sem skemma útsýnið.

Einn viðmælandi á Norðurlandi talaði um að ferðaþjónustan gæti í raun þrífist með hvaða annarri atvinnugrein sem er: „Uppbyggingin í ferðaþjón-  
ustu er oft hliðarafurð af einhverju öðru. Hún er hliðarafurð af sjávarútvegi,  
hún er hliðarafurð af orkuuppbyggingu og hún er hliðarafurð af hinu ýmsu.  
Ferðaþjónustan er náttúrlega þannig að hún getur lagað sig að nánast öllu“.  
Einn viðmælandi í Skaftárhreppi lagði áherslu á að báðar greinarnar væru  
viðkvæmar og óþarfi að stilla þeim upp eins og andstæðum pólum:

Ég myndi kannski bara ekki stilla því upp þannig að þetta  
séu einhverjir andstæðir pólur sko. Við vitum að þessi ál-  
iðnaður eða stóriðja, það er brothættur business út frá því  
hvernig markaðir þróast... Ferðaþjónustan er enn þá brot-  
hættari atvinnugrein, það þarf ekki mikið úr lagi að ganga  
til þess að það verði algjört hrun í ferðaþjónustu á Íslandi.  
Við getum bara ímyndað okkur annaðhvort náttúruhamfarir  
eða... Skaftáreldar stóðu nú yfir í rúmlega heilt ár og lömuðu  
nánast alla Norður-Evrópu... 1783–4 ... Hvað ef það gerist?  
Hvað yrðu mörg hótél hérna komin á hausinn á annarri viku,  
ha?

Viðmælandi á Norðurlandi taldi orkuframleiðslu betri leið fyrir landið í heild  
sinni en ferðaþjónustu: „Ábyggilega raforka betri... Einhvern veginn er það  
kannski minna áberandi að framleiða rafmagn heldur en... troðandi millj-  
ónum manna hér“.

Nokkrir viðmælendur bentu á að samtal og samstarf orkuframleiðenda  
og ferðaþjónustunnar mætti vera meira og betra en það er nú og fannst ein-  
um viðmælanda „framkvæmdaraðilar mega fá skömm í hattinn fyrir að hafa  
ekki nýtt tækifærið til að vingast meira við ferðaþjónustuna.“ Annar viðmæl-  
andi sagði að meðal ferðaþjónustunnar væri:

...alveg skýr vilji til þess að ræða betur saman. Það er alla  
vega af okkar hálfu, Samtökum ferðaþjónustunnar og það er  
eitthvað málþing um að efla samtalið á milli Landsvirkjunar

og ferðaþjónustunnar. Ég hef enga trú á öðru en að þessir aðilar geti unnið saman og menn þurfa bara að nálgast þetta á jafningjagrunni... Auðvitað eru alltaf öfgar inn á milli, það eru alltaf einhverjir sem að hata allt og vilja helst bara fara allt labbandi eða á reiðhjólinu en við verðum bara að finna hinn gullna meðalveg.

Ýmis dæmi voru nefnd þar sem þetta samtal hefði átt að vera betra, eins og t.d. við byggingu Kárahnjúkavirkjunar:

Þar er kominn beinn og breiður vegur en notagildi ferðaþjónustunnar á Kárahnjúkasvæðinu eru mjög takmarkað vegna þess að samtal ferðaþjónustunnar og byggingaraðilanna þarna var nánast ekkert.

Viðmælandi á Norðurlandi hrósaði umgengni virkjunaraðila vegna Kárahnjúkavirkjunar en vissulega þýddi svona stórframkvæmd röskun á náttúrunni: „Það er gengið rosalega vel frá öllu en maður sér að þetta er gert... Þetta eru mannvirki af manna höndum, sko, þetta er ekki sko þessi ...“ og leitaði að orðinu ósnortin náttúra til að botna setninguna.

Ferðaþjónustuaðila í Reykjavík fannst upplýsingaflæði frá orkuframleiðendum til ferðaþjónustunnar mætti vera betra:

Ég kom þarna [Nesjavallaleið] núna í vetur og þá var búið að setja niður skilti og ég held að það tengist þessu að það varð þarna slys þar sem fólk keyrði á pípunna, það kom gat á hana. En í staðinn fyrir að reyna að varna því... að setja upp vegrið eða eitthvað svoleiðis, þá koma bara lokanir. Og þarna er dæmi þar sem ferðaþjónusta og virkjunarkostur fer mjög vel saman.

Ferðaþjónustuaðilar á Norðurlandi sem voru með norðurljósaferðir kvörtuðu undan Kröfluvirkjun og einn nefndi að hann hefði séð gervitunglamyndir sem sýndu að Krafla gæfi frá sér meiri birtu í janúar heldur en Húsavík. Þeir vonuðu að þetta samtal yrði betra við hönnun Þeistareykjavirkjunar. Viðmælendum varð tíðrætt um mikilvægi þess að huga að lýsingu virkjunarinnar til að eyðileggja ekki möguleika á nýtingu vegarins sem byggður var vegna hennar til norðurljósaferða.

Og við förum það margar norðurljósaferðir frá Mývatnssveit að fara eitthvað í nágrenni við Kröflu kemur ekki til greina, það er gríðarleg ljósmengun frá Kröflu. Og ef Þeistareykir eiga að vera hannaðir árið 2016 með jafn mikla ljósamengun, þá verða Þeistareykir ekki staður, þrátt fyrir beinan, breið-

an og mokaðan veg og í rauninni góða uppbyggingu, fyrir ferðaþjónustu. Þá verður þetta ekki staður fyrir norðurljósa-farþega.

Nokkrir viðmælendur voru á því að greinarnar ferðaþjónusta og orkuframleiðsla gætu „alveg farið saman ef menn eru tilbúnir að tala saman og vinna saman og taka tillit hver til annars. En ef menn gera það ekki, þá er þetta vonlaust saman... alveg. Og þá er það ferðaþjónustan sem vísir“.

Sumir töldu ferðaþjónustu og raforkuframleiðslu „hvort tveggja vera umhverfisskemmandi“ og fram komu þau sjónarmið að það þyrfti að vernda náttúruna fyrir báðum greinunum: „Mér finnst að við eigum að vernda... mér finnst að það eigi að vera landslagsheildir sem við bara ákveðum að við ætlum ekki að snerta, hvorki fyrir ferðaþjónustu né virkjanir. Nokkrir viðmælendur komu inn á að móta þyrfti skýra stefnu fyrir ferðaþjónustuna og fannst sumum „stýring á ferðamönnum vera mjög léleg á Íslandi og engin hugsun í því hvernig við erum að gera það“. Einnig var nefnt að gera mætti sambærilega áætlun fyrir ferðaþjónustuna eins og rammaáætlun er fyrir orkuframleiðslu í landinu:

Mikilvægt að gera einhvers konar landnýtingaráætlun út frá ferðaþjónustunni líka, svona rammaáætlun fyrir ferðaþjónustuna. Þar sem horft væri betur inn í svæðin og hvernig væri hægt að hafa þau fyrir ferðaþjónustuna, gönguferða, hjólaferða, hestaferða, hvers konar, jeppaferða eða hvað við viljum hafa það. Og eða þá hins vegar til alfríðunar... eða hluta. Það þarf að fara að horfa á þessa hluti heildrænt og spá hvað við viljum gera með ákveðin svæði.

## 6 Umræður og ályktanir

Með vaxandi mikilvægi ferðaþjónustunnar hvað atvinnusköpun og útflutningsverðmæti varðar hefur fegurð náttúrunnar fengið aukið verðgildi og þungi umræðunnar um verndun hennar andspænis orkuvinnslu um leið aukist. Margar fyrirhugaðar virkjanir eru nálægt náttúruskoðunarstöðum, og þar sem flestir ferðamenn koma til landsins til skoða náttúruna (Ferðamálastofa, 2015) töldu margir ferðaþjónustuaðilar sem rætt var við í þessari rannsókn að frekari uppbygging virkjana myndi rýra möguleika ferðaþjónustunnar til að efla byggð í landinu. Töldu þeir flestir að svæðin yrðu minna áhugaverð til náttúruskoðunar ef þar yrðu reistar virkjanir vegna þess að orkumannvirki skera sig úr í lítt snortinni náttúru og þau hafi þar með neikvæð áhrif á aðdráttarafl staðanna. Að þeirra mati minnkar við það virði auðlindarinnar sem náttúruferðamennskan byggist. Með tilvísun til líkans Ritchies og Crouch (2003) má því segja að ferðaþjónustuaðilar telji að virkj-

anir myndu rýra grundvallarauðlindir ferðaþjónustunnar og þar af leiðandi draga úr samkeppnishæfni áfangastaðanna sem þeir gera út á. Margir töldu jafnframt að ímynd Íslands sem villtrar, óspilltrar og framandi náttúru væri stefnt í hættu, en ímynd er einn af áhrifaþáttum á val áfangastaðar (Ritchie og Crouch, 2003). Margir bentu á mikilvægi þess að horfa til framtíðar í þessu tilliti. Það er í góðu samræmi við niðurstöður fræðimanna á þessu sviði, sem benda á að víðerni og lítt snortin svæði séu á hverfanda hveli í heiminum og verðmæti þeirra sem auðlindar fyrir ferðaþjónustuna eigi eftir að aukast með hverju ári (sjá t.d. Hall og Frost, 2009; Talbot, 1998).

Ísland hefur mikið aðdráttarafl fyrir þá ferðamenn sem ferðast til að skoða lítt spillta náttúru (Anna Dóra Sæþórsdóttir, 2010; Unnur Birna Karlsdóttir, 2013) meðal annars vegna víðerna sem þekja rúmlega þriðjung landsins (Rannveig Ólafsdóttir og Micael Runnström, 2010; Umhverfisstofnun, 2009). Rannsóknir meðal ferðamanna hér á landi hafa leitt í ljós að víðerni hafa mikið aðdráttarafl fyrir þá, sér í lagi fyrir þá sem ferðast um hálendið (sjá t.d. Anna Dóra Sæþórsdóttir, 2012; Anna Dóra Sæþórsdóttir, Birgitta Stefánsdóttir og Þorkell Stefánsson, 2015). Hlutfallslegir yfirburðir Íslands og markhópar geta breyst ef gengið er um of á lítt spillta náttúru og víðerni. Fleiri ríki á norðlægum slóðum hafa upp á stórbrotna náttúru að bjóða þó að ýmist séu þar ummerki manna algengari eða fjarlægð frá þjónustu meiri en hér. Ef markaðsblandan breytist með rýrnun víðerna og lítt spilltrar náttúru gæti Ísland hætt að höfða til þeirra sem gera mestar kröfur um slíkt.

Í mörgum af þeim viðtölum sem tekin voru við ferðaþjónustuaðilana kom fram að þeir gerðu sér grein fyrir að ferðaþjónustan sjálf gæti einnig haft neikvæð áhrif á náttúruna, rétt eins og orkuvinnsla og orkunýting. Það er enda vel þekkt innan ferðamálafræðinnar að ferðamannastaðir þróast og breytast og að ferðaþjónustan, eins og hver önnur atvinnugrein sem byggist á auðlindanýtingu, gengur á auðlindina, sem í þessu tilfelli er lítt spillt náttúra. Með því móti þá eyðileggur hún fyrir sjálfri sér eða, eins og Krippendorf (1982) orðaði það, „tourism destroys tourism“.

Neikvætt viðhorf flestra viðmælenda í þessari rannsókn til orkuvinnslu verður hins vegar að skoða með hliðsjón af því að mögulega ofmeti þeir í huga sér sjónræn áhrif virkjana, samanber rannsókn Priestleys og Evans (1996). Nokkrir viðmælendur sögðust ekki hafa áhyggjur af sambúð orkuvinnslu og ferðaþjónustu, sérstaklega ef meiri samvinna og betra samtal yrði þar á milli en nú er. Nú þegar eru svæði hér á landi þar sem greinarnar þrífast saman og mögulega geta þær farið saman á fleiri svæðum. Rannsókn sem gerð var meðal ferðamanna í nágrenni Blönduvirkjunar leiddi í ljós að 67% ferðamanna segja virkjunina ekki hafa áhrif á áhuga sinn á því að ferðast um svæðið og flestum, eða 89% ferðamanna, fannst svæðið náttúrulegt þrátt fyrir virkjunina og meðfylgjandi mannvirki (Anna Dóra Sæþórsdóttir, Anna Mjöll Guðmundsdóttir og Þorkell Stefánsson, 2017).



Viðmælendur í þessari rannsókn töldu ferðaþjónustuna vera björtustu vonina til að efla atvinnulíf í landinu og þá sérstaklega á landsbyggðinni. Það viðhorf samræmist vel tóninum í sóknaráætlunum landshlutanna (Byggðastofnun, 2015) og er algengt viðhorf meðal stjórnenda í íslensku atvinnulífi (Viðskiptaráð Íslands, 2011). Í sóknaráætlunum og könnun meðal stjórnenda í atvinnulífinu kemur einnig fram að nýta skuli orkuauðlindir til þess að efla iðnað, þótt stóriðja sé ekki ofarlega á blaði heldur smærri og arðbærari verkefni.

Árstíðasveiflur í komu ferðamanna til landsins hafa minnkað á örfáum árum, sem gerir atvinnugreinina stöðugri og arðvænlegri en áður. Meira er því en áður um heilsársstörf í ferðaþjónustu en þó sérstaklega á höfuðborgarsvæðinu og á Suðurlandi þar sem vetrarferðamennska hefur vaxið hratt undanfarin ár. Vetrarferðamennskan hefur hins vegar enn sem komið er, ekki skilað sér nema að litlum hluta annars staðar á landsbyggðina og störf í ferðaþjónustu þar því enn mjög árstíðabundin.

Víða um land er skortur á húsnæði helsta hindrunin fyrir því að nýtt fólk geti sest að á staðnum. Ferðaþjónustan er ein helsta ástæðan fyrir þessum húsnæðisskortri víða á landsbyggðinni en mest af því húsnæði sem var áður tóm er nú leigt til ferðamanna og er sums staðar lítið sem ekkert af húsnæði á lausu fyrir þá sem vilja setjast að í dreifbýlinu. Ferðaþjónustan eflir því í senn byggðir með því að skapa störf en hindrar jafnframt fasta búsetu þeirra sem vilja setjast að úti á landi. Sum sveitarfélög hafa nú sett reglur um hlutfall húsnæðis sem leigja má til ferðamanna til að sporna við þessari þróun.

Að mati margra viðmælanda hefur verið farið of geyst í uppbyggingu virkjana og orkuframleiðslu til að hægt sé að sjá að það reynist þjóðinni vel. Arðsemi virkjunar- og stóriðjuframkvæmda er að sumra mati ekki nægilega mikil og þeir telja að tiltölulega fá störf verði til fyrir mikla fjárfestingu í virkjununum sjálfum. Viðmælendur bentu jafnframt á að ekkert öryggi væri fyrir því að orkan sé nýtt á viðkomandi svæði og því að þar yrðu til störf vegna orkuframleiðslu. Eins hafa tekjur af virkjunum ekki alltaf farið til sveitarfélaga sem verða fyrir umhverfisröskunum. Aðeins sveitarfélagið þar sem stöðvarhús virkjunar er staðsett fær fasteignagjöld vegna virkjunarmannvirkja en sveitarfélög þar sem uppistöðulón, stíflur eða raflínur eru reistar hafa ekki fengið slíkar tekjur. Því getur komið fyrir að sveitarfélög sem verða fyrir neikvæðum ytri áhrifum vegna orkuvinnslu, til dæmis vegna rasks á náttúru, fái ekki neinar bætur (Hagfræðistofnun, 2015). Á þessu var þó gerð ákveðin breyting árið 2016 þegar dómur féll í Hæstarétti sem kveður á um að greiða beri fasteignagjöld af vatnsréttindum. Orkan er gjarnan notuð í öðru sveitarfélagi en hún er framleidd í og því getur farið svo að virkjun skapi fá langtímastörf í framleiðsluveitarfélaginu. Mörg störf skapast þó á framkvæmdatíma en það er þá oftast aðkomufólk sem vinnur þau. Eins og fram hefur komið, er grunnforsenda þess að íbúar séu samþykkir virkjun gjarnan



sú að hún skapi langtímastörf í sveitarfélaginu (Guðbjörg Andrea Jónsdóttir og Hafsteinn Einarsson, 2016). Vandamál af svipuðum toga þekkjast einnig í ferðaþjónustu, þar sem fyrirtæki með starfsemi á höfuðborgarsvæðinu, sem selja t.d. ferðir vítt og breitt um landið, skilja eftir sig ýmiss konar rask en tekjur vegna starfseminnar skila sér að takmörkuðu leyti til svæðisins þar sem auðlindina er að finna. Einnig starfar stór hluti vinnuafslins í ferðaþjónustu á landsbyggðinni þar tímabundið en á fasta búsetu annars staðar. Tekjur þess skila sér því ekki nógu vel sem útsvar til sveitarfélaganna þar sem ferðamennirnir eru (Vífill Karlsson, 2017). Ekki komu þó margir viðmælendur inn á þetta atriði í viðtölunum þó að nokkrir hafi nefnt það og haft áhyggjur af. Verið er að vinna að leiðum til að bæta skattkerfið í kringum báðar þessar atvinnugreinar þannig að þær skilji eftir sig meira af tekjum í sveitarfélögum þar sem starfsemin fer fram og áhrifanna af henni gætir (Atvinnuvega- og nýsköpunarráðuneytið og Samtök ferðaþjónustunnar, 2015). Viðhorf til þessara greina yrði væntanlega jákvæðara ef íbúar svæða gætu séð raunverulegan hag fyrir nærumhverfi sitt í að nýta staðbundnar auðlindir.

Í viðtölunum kom jafnframt fram að erfitt væri að fara í fjárfestingar í ferðaþjónustu vegna óvissu um hvar verður virkjað í framtíðinni. Ferðaþjónustuaðilar hikuðu jafnvel við að skipuleggja og markaðssetja ferðir um svæði þar sem mögulega yrði virkjað síðar, í ljósi þess að þeirri fjárfestingu væri þá kastað á glæ. Þessi atriði draga Ritchie og Crouch (2003) fram í líkani sínu og varða þau mikilvægi þess að stýra áfangastöðum, móta stefnu, gera áætlanir og þróa þá til að stuðla að samkeppnishæfni þeirra.

Þessi rannsókn gefur ekki tilefni til að álykta hvort að ferðaþjónusta og virkjanir fari saman eða ekki, heldur varpar hún einungis ljósi á sýn ferðaþjónustuaðila á fyrirhuguðum virkjunarsvæðum til slíkra hugmynda. Ekki er heldur gert tilraun til að svara því hvort að betra sé fyrir þjóðarhag að virkja eða stunda náttúruferðamennsku. Þó er ljóst að flestir ferðaþjónustuaðilar sem rætt var við telja að samkeppnisyfirburðir Íslands felast í því að halda náttúrunni eins ósnotinni og að með því móti nýtist ferðaþjónustan sem best til að efla byggðir í landinu. Betri samvinna og samtal milli ferðaþjónustunnar og virkjunaraðila gæti hins vegar minnkað eða komið í veg fyrir árekstra milli greinanna, t.d. með því að taka tillit til framtíðarvirðis svæða fyrir ferðaþjónustu, með hönnun mannvirkja og ef farið er eftir niðurstöðum rammaáætlunar með tilliti til virkjana í verndarflokki sem dregur úr óvissu um hvort virkjað verður.

## Heimildir

- Anna Dóra Sæþórsdóttir (2010). Planning nature tourism in Iceland based on tourist attitudes. *Tourism geographies*, 12, 25-52. doi: 10.1080/14616680903493639
- Anna Dóra Sæþórsdóttir (2012). *Ferðamennska á miðhálandi Íslands: Staða og spá um framtíðarhorfur*. Reykjavík: Land- og ferðamálafræðistofa, Líf- og umhverfisvísindadeild Háskóla Íslands.
- Anna Dóra Sæþórsdóttir (2014). Preserving wilderness at an emerging tourist destination. *Journal of Management and Sustainability*, 4(3), 65-78. doi: 10.5539/jms.v4n3p65
- Anna Dóra Sæþórsdóttir, Anna Mjöll Guðmundsdóttir og Þorkell Stefánsson (2017). *Áhrif Blönduvirkjunar á upplifun ferðamanna*. Reykjavík: Land- og ferðamálafræðistofa, Líf- og umhverfisvísindadeild Háskóla Íslands.
- Anna Dóra Sæþórsdóttir, Birgitta Stefánsdóttir og Þorkell Stefánsson (2015). *Viðhorf ferðamanna til nokkurra virkjana í 3. áfanga rammaáætlunar*. Reykjavík: Land- og ferðamálafræðistofa, Líf- og umhverfisvísindadeild Háskóla Íslands.
- Atvinnuvega- og nýsköpunarráðuneytið og Samtök ferðaþjónustunnar (2015). *Vegvísir ferðaþjónustunnar*. Sótt 2. júní 2017 á [http://www.saf.is/wp-content/uploads/vegvísir\\_okt\\_2015.pdf](http://www.saf.is/wp-content/uploads/vegvísir_okt_2015.pdf).
- Ásgeir Jónsson og Sigurður Jóhannesson (2011). *Mat á arðsemi orkusölu til stóriðju: Önnur áfangaskýrsla*. Reykjavík: Fjármálaráðuneytið.
- Berg, B. L. (2006). *Qualitative research methods for the social sciences*. London: Pearson International Edition.
- Bergmann, A., Colombo, S. og Hanley, N. (2008). Rural versus urban preferences for renewable energy developments. *Ecological Economics*, 65, 616-625. doi: 10.1016/j.ecolecon.2007.08.011
- Braun, V. og Clarke, V. (2013). *Successful qualitative research*. London: Sage.
- Briedenhann, J. og Wickens, E. (2004). Tourism routes as a tool for the economic development of rural areas: Vibrant hope or impossible dream? *Tourism Management*, 25, 71-79. doi: 10.1016/S0261-5177(03)00063-3
- Byggðastofnun (1999). *Byggðir á Íslandi: Aðgerðir í byggðamálum*. Reykjavík: Byggðastofnun.
- Byggðastofnun (2015). *Sóknaráætlanir*. Sótt 17. október 2016 af <http://www.byggdastofnun.is/is/byggdaaetlun/soknaraetlanir>
- Bylgja Árnadóttir, Guðbjörg Andrea Jónsdóttir og Hafsteinn Einarsson (2016a). *Íbúafundur um samfélagsleg áhrif virkjana í Skaftárhreppi*. Reykjavík: Félagsvísindastofnun Háskóla Íslands.
- Bylgja Árnadóttir, Guðbjörg Andrea Jónsdóttir og Hafsteinn Einarsson (2016b). *Íbúafundur um samfélagsleg áhrif virkjana í Skaðafirði*. Reykjavík: Félagsvísindastofnun Háskóla Íslands.
- Bændasamtök Íslands (2010). *Hagtölur landbúnaðarins 2010*. Reykjavík: Bændasamtök Íslands.
- Castree, N. (2005). *Nature*. London: Routledge.
- Castree, N. og Braun, B. (2001). *Social nature: Theory, practice, and politics*. London: Wiley-Blackwell.
- Contini, C., Scarpellini, P. og Polidori, R. (2009). Agri-tourism and rural development: The Low-Valdelsa case, Italy. *Tourism Review*, 64(4), 27-36. doi: 10.1108/16605370911004557
- Eyþing (2015). *Sóknaráætlun fyrir Norðurland eystra 2015–2019*. Sótt 17. október 2016 af <https://www.byggdastofnun.is/static/files/Soknaraetlun/2015-19/soknaraetlun-nordurlands-eystra-2015-2019.pdf>
- Ferðamálastofa (2015). *Ferðaþjónusta á Íslandi í tölum*. Sótt 2. september 2016 af [http://www.ferdamalastofa.is/static/files/ferdamalastofa/Frettamyndir/2015/mai/ferdatjon\\_i\\_tolun\\_15.pdf](http://www.ferdamalastofa.is/static/files/ferdamalastofa/Frettamyndir/2015/mai/ferdatjon_i_tolun_15.pdf)

- Ferðamálastofa (2017). *Ferðamenn um Keflavíkurlflugvöll*. Sótt 25. janúar 2017 af <http://www.ferdamalastofa.is/is/tolur-og-utgafur/fjoldi-ferdamanna/talningar-ferdamalastofu-i-flugstod-leifs-eirikssonar>
- Félagsvísindastofnun (2014). *Viðhorf Íslendinga til ferðapjónustu. Unnið fyrir Ferðamálastofu*. Reykjavík: Félagsvísindastofnun Háskóla Íslands.
- Guðbjörg Andrea Jónsdóttir og Hafsteinn Einarsson (2016). *Íbúafundur um samfélagsleg áhrif virkjana í neðri hluta Þjórsár*. Reykjavík: Félagsvísindastofnun Háskóla Íslands.
- Gunnar Þór Jóhannesson og Edward H. Huijbens (2010). Tourism in times of crisis: Exploring the discourse of tourism development in Iceland. *Current Issues in Tourism*, 13(5), 419-434. doi: 10.1080/13683500.2010.491897
- Hafsteinn Einarsson (2016). *Þjóðmálakönnun: Unnið fyrir faghóp um samfélagsleg áhrif virkjana*. Reykjavík: Félagsvísindastofnun Háskóla Íslands.
- Hagfræðistofnun (2005). *Þjóðhagsleg áhrif álverksmiðju Fjarðaáls á Reyðarfirði*. Reykjavík: Hagfræðistofnun.
- Hagfræðistofnun (2015). *Auðlindarenta og nærsamfélagið*. Reykjavík: Hagfræðistofnun.
- Hagstofa Íslands (2016a). *Afkoma landbúnaðarins*. Sótt 19. ágúst 2016 af <https://hagstofa.is/talnaefni/atvinnuvegir/landbunadur/afkoma-landbunadarins/>
- Hagstofa Íslands (2016b). *Afli og ráðstöfun*. Sótt 2. september 2016 af <https://hagstofa.is/talnaefni/atvinnuvegir/sjavarutvegur/afli-og-radstofun/>
- Hagstofa Íslands (2016c). *Mannfjöldi*. Sótt 19. ágúst 2016 af <https://hagstofa.is/talnaefni/ibuar/mannfjoldi/>
- Hagstofa Íslands (2016d). *Vinumarkaður*. Sótt 19. ágúst 2016 af <https://hagstofa.is/talnaefni/samfelag/vinumarkadur/vinumarkadur/>
- Hagstofa Íslands (2017a). *Fjöldi launþega 2008–*. Sótt 29. janúar 2017 af [http://px.hagstofa.is/pxis/pxweb/is/Atvinnuvegir/Atvinnuvegir\\_fyrirtaeki\\_fjoldi\\_launagreidendur/FYR01203.px/](http://px.hagstofa.is/pxis/pxweb/is/Atvinnuvegir/Atvinnuvegir_fyrirtaeki_fjoldi_launagreidendur/FYR01203.px/)
- Hagstofa Íslands (2017b). *Gisting*. Sótt 5. febrúar 2017 af <https://hagstofa.is/talnaefni/atvinnuvegir/ferdathjonusta/gisting/>
- Hagstofa Íslands (2017c). *Sveitarfélög og byggðakjarnar*. Sótt 29. janúar 2017 af <https://www.hagstofa.is/talnaefni/ibuar/mannfjoldi/sveitarfelog-og-byggdakjarnar/>
- Hagstofa Íslands (2017d). *Vöru- og þjónustuviðskipti*. Sótt 29. janúar 2017 af <https://hagstofa.is/talnaefni/efnahagur/utanrikisverslun/voru-og-thjonustuviðskipti/>
- Hall, C. M. og Frost, W. (ritstj.) (2009). *Tourism and national parks: International perspectives on development, histories and change*. London: Routledge.
- Hjalti Jóhannesson, EnoK Jóhannsson, Jón Þorvaldur Heiðarsson, Kjartan Ólafsson, Sigrún Sif Jóelsdóttir og Valtýr Sigurbjarnarson (2010). *Rannsókn á samfélagsáhrifum álvers- og virkjunarframkvæmda á Austurlandi. Lokaskýrsla: Stöðulýsing í árslok 2008 og samantekt yfir helstu áhrif 2002–2008*. Rannsóknarrit nr. 9. Akureyri: Bygðarannsóknastofnun Íslands.
- Karl Benediktsson og Anna Karlsdóttir (2011). Iceland: Crisis and regional development: Thanks for all the fish? *European Urban and Regional Studies*, 18(2), 228-235. doi: 10.1177/0969776411402282
- Karl Benediktsson og Guðríður Þorvarðardóttir (2005). Frozen opportunities? Local communities and the establishment of Vatnajökull national park, Iceland. Í D. B. A. Thompson, M. F. Price og C. A. Galbraith (ritstj.), *Mountains of Northern Europe: Conservation, management, people and nature*. Edinborg: Scottish Natural Heritage.
- Karl Benediktsson og Unnur Dís Skaptadóttir (2002). *Coping strategies and regional policies – Social capital in the Nordic peripheries – Country report Iceland*. Stokkhólmi: Nordregio.
- Kitchin, R. og Tate, N. J. (2000). *Conducting research in human geography: Theory, methodology and practice*. Harlow: Pearson Education.

- Krippendorff, J. (1982). Towards new tourism policies: The importance of environmental and sociocultural factors. *Tourism Management*, 3(3), 135-148. doi: 10.1016/0261-5177(82)90063-2
- Magnfríður Júlíusdóttir, Anna Karlsdóttir, Karl Benediktsson, Inga Elísabet Vésteinsdóttir og Sigfús Steingrímsson (2009). *Litróf búskapar og byggða*. Reykjavík: Land- og ferðamálafræðistofa, Líf- og umhverfisvísindadeild.
- Orkustofnun (2015). *Raforkuspa 2015–2050*. Reykjavík: Orkustofnun.
- Orkustofnun. (2016). *Orkutölur 2015*. Reykjavík: Orkustofnun.
- Porter, M. E. (1980). *Competitive strategy: Techniques for analyzing industry and competitors*. New York: Free Press.
- Porter, M. E. (1990). *The competitive advantage of nations*. New York: Free Press.
- Priestley, T. og Evans, G. W. (1996). Resident perceptions of a nearby electric transmission line. *Journal of Environmental Psychology*, 16, 65-74. doi: 10.1006/jevps.1996.0006
- Rannveig Ólafsdóttir og Micael Runnström (2010). Endalaus víðátta? Mat og kortlagning íslenskra víðerna. *Náttúrufræðingurinn*, 81(2), 57-64.
- Ritchie, J. R. B. og Crouch, G. I. (2003). *The competitive destination: A sustainable tourism perspective*. Oxon: Cabi Publishing.
- Sharpley, R. og Vass, A. (2006). Tourism, farming and diversification: An attitudinal study. *Tourism Management*, 27, 1040-1052. doi: 10.1016/j.tourman.2005.10.025
- Stefán Gíslason (ritstj.) (2016). *Verkefnisstjórn 3. áfanga verndar- og orkunýtingaráætlunar: Drög að lokaskýrslu*. Reykjavík: Verkefnisstjórn 3. áfanga verndar- og orkunýtingaráætlunar 2013-2017.
- Talbot, C. (1998). The wilderness narrative and the cultural logic of capitalism. Í J. B. Callcott og M. P. Nelson (ritstj.), *The Great New Wilderness Debate* (bls. 325-326). Athens: The University of Georgia Press.
- U.S. Energy Information Administration (2016). *International Energy Statistics: Total Renewable Electricity Net Generation 2015*. Sótt 26. janúar 2017 af [http://www.eia.gov/beta/international/rankings/#?cy=2015&aid=12&pid=29&tl\\_id=2-A&ug=8](http://www.eia.gov/beta/international/rankings/#?cy=2015&aid=12&pid=29&tl_id=2-A&ug=8)
- Umhverfisstofnun. (2009). *Ósnortin víðerni*. Reykjavík: Umhverfisstofnun.
- Unnur Birna Karlsdóttir. (2010). *Náttúrusýn og nýting fallvatna: Um viðhorf til náttúru og vatnsaflsvirkjana á Íslandi 1900–2008*. Reykjavík: Hugvísindastofnun.
- Unnur Birna Karlsdóttir (2013). Nature worth seeing! The tourist gaze as a factor in shaping views on nature in Iceland. *Tourist Studies*, 13(2), 139-155. doi: 10.1177/1468797613490372
- Viðskiptaráð Íslands (2011). *Tökumst á við tækifærin: Atvinnulíf til athafna*. Reykjavík: Viðskiptaráð Íslands.
- Vífill Karlsson (2017). Fjöldi ferðamanna og tekjur og kostnaður íslenskra sveitarfélaga (grein í vinnslu). *Stjórnsmál og stjórnsýsla*.
- Þingskjal nr. 934/1989–1990: Tillaga til þingsályktunar um ferðamálastefnu.
- Póroddur Bjarnason (2012). Hagsmunir íslenskra sjávarbyggða við endurskoðun fiskveiðistjórnunar. *Tímarit um viðskipti og efnahagsmál*, 9(2).

