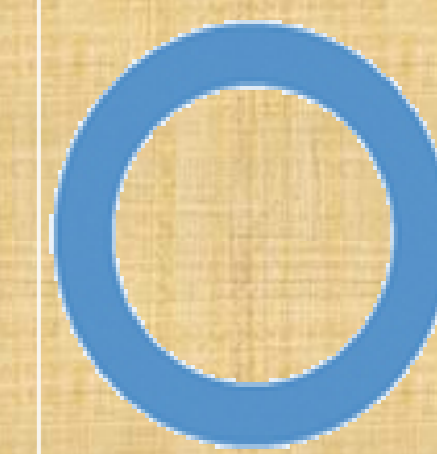


# SITUAÇÃO DE SAÚDE DE UM GRUPO DE UTENTES DIABÉTICOS



## INTRODUÇÃO

A Diabetes *Mellitus* é uma doença crónica, caracterizada pelo aumento dos níveis de glicose no sangue e deve-se em alguns casos à insuficiente produção noutros à insuficiente ação da insulina e frequentemente, à combinação destes dois fatores. Os diabéticos podem desenvolver uma série de complicações, contudo é possível reduzir os seus danos através de um controlo rigoroso da glicemia bem como de uma vigilância periódica dos órgãos mais sensíveis.

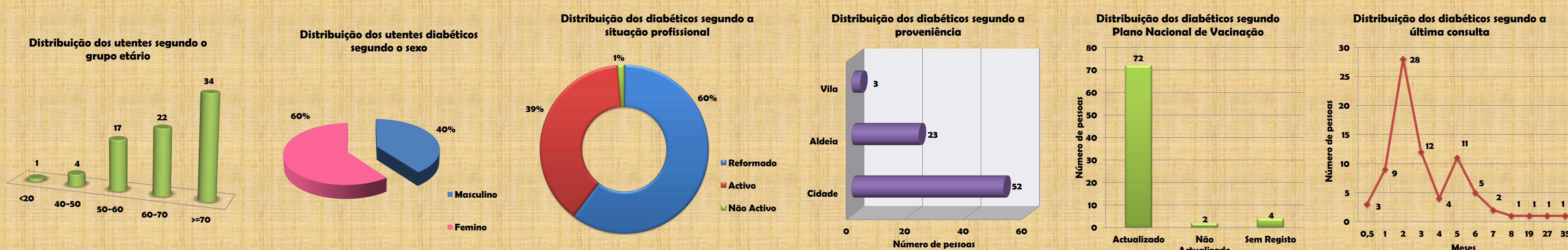
## OBJETIVO

Analisar a situação de saúde de um grupo de utentes diabéticos inscritos numa equipa de saúde, tendo em mente uma intervenção mais eficaz.

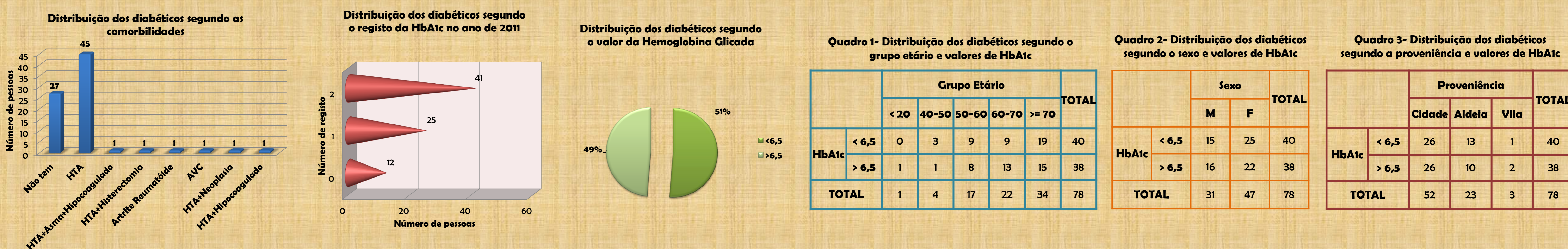
## METODOLOGIA

Estudo descritivo simples desenvolvido através da recolha de informação relativa a 78 utentes diabéticos. Os dados foram tratados com recurso à estatística descritiva e utilização do programa SPSS (PSAW.18).

## RESULTADOS



De um total de 1525 utentes inscritos na equipa, 78 têm DM diagnosticada, pelo que a prevalência da diabetes na equipa é de 5,11%. Destes, 34 têm 70 ou mais anos. A média de idades é de 66,3 anos, a moda encontra-se nos 71 e a mediana é de 69 anos. O desvio padrão é de 11,2. Idade mínima é de 16 e máxima de 85 anos. No que diz respeito ao sexo, 60% são mulheres. Segundo a situação profissional, 60% são reformados. Os valores da HbA1c variam entre 5,3% e 14,9%. Sendo que a média de 7,39% e a moda de 6,5%. A HTA é o antecedente mais prevalente na amostra atingindo 45 diabéticos.



## DISCUSSÃO DOS RESULTADOS

A prevalência de diabetes na equipa estudada revelou-se inferior à nacional. Os resultados obtidos vão de encontro aos diferentes estudos que referem como fator de risco a idade superior a 45. Em relação à prevalência da DM Tipo 1 e Tipo 2, sabe-se que a segunda representa cerca de 90% dos casos totais, facto também comprovado por este estudo, uma vez que apenas existe um caso de DM I. No que toca ao sexo, os resultados contrariam os estudos apresentados no Relatório Anual do Observatório Nacional da Diabetes (2011) ao referirem que a prevalência da Diabetes em Portugal é maior no sexo Masculino.

## CONCLUSÃO

A educação para a saúde continua a ser o elemento chave no controlo da Diabetes, focando aspetos como a alimentação, o exercício físico e a medicação (oral ou insulina). É fundamental o incentivo à autovigilância e ao autocontrolo, reforçando sempre a importância de prevenção das complicações tardias desta doença.

### REFERÊNCIAS BIBLIOGRÁFICAS

Associação Protectora dos Diabéticos de Portugal (2011). *Diabetes*. Consultado dia 19 de Novembro de 2011 em: <http://www.apdp.pt/>  
 Observatório Nacional da Diabetes (2011). *Relatório Anual do Observatório Nacional da Diabetes - Diabetes: Factos e Números 2011*. Consultado dia 19 de Novembro em: <http://www.spd.pt/images/relatorioanualdiabetes%20fev%202011.pdf>  
 Sociedade Portuguesa de Diabetologia (2011). *Diabetes*. Consultado dia 19 de Novembro de 2011 em: <http://www.spd.pt/>