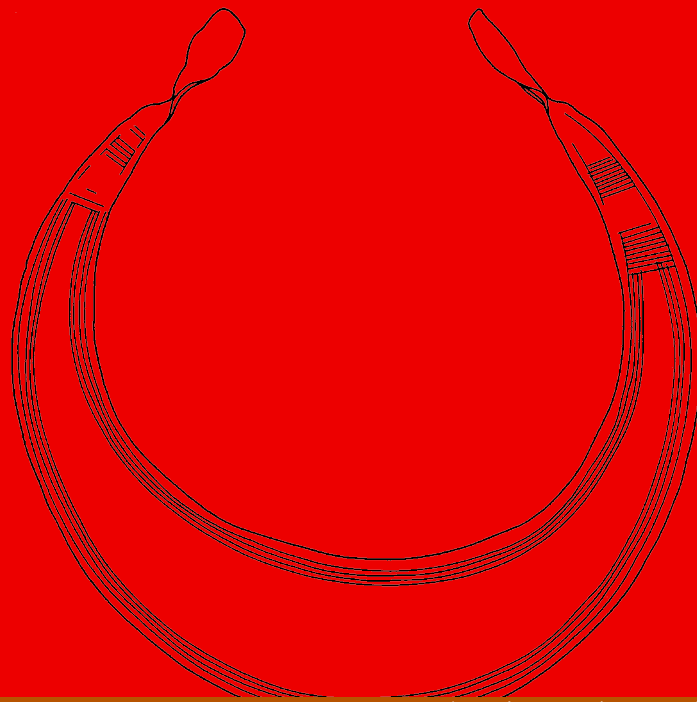


LUNULA

Archaeologia protohistorica

XXVI



Saint-Georges-sur-Meuse
24.02.2018

Een fragment van een bronzen hulsbijl te Linter (prov. Vlaams-Brabant, België)

Guy DE MULDER¹

1. Inleiding

Bij prospectie op terreinen ten zuiden van de dorpskern van Linter werd een fragment van een bronzen bijl aangetroffen. Het perceel situeert zich op een hoogte tussen de Grote Gete en de Kleine Gete in de omgeving van het vroegere dorp Melkwezer. De akker waar het artefact werd gevonden situeerde zich eerder naar de Grote Gete toe. Hoewel tussen twee rivieren gesitueerd lijkt deze oppervlaktevondst zich in een zogenaamde "droge" context te bevinden.

2. Beschrijving

Slechts een gedeelte van de bijl is gevonden, de snede en de aanzet van de huls (fig. 1). Het bewaarde gedeelte van de huls is rechthoekig met afgeronde korte zijden. Van de bijl is nog 2,9 cm bewaard in de lengte. De maximale breedte is 4 cm, maar aan de snede slechts 3,7 cm wegens een lichte beschadiging aan de rand. De binnendiameter van de huls is 3,1 cm op 08 cm. Het gewicht bedraagt 23 gr. De bijl vertoont een dofgroene kleur met plaatselijk een soort van donkere corrosielaag. Er zijn ook sporen van bronsrot te zien. De snede is afgesleten en onregelmatig bewaard. Hetzelfde geldt ook voor de zijkanten van de bijl.

Aangezien het begin van de open huls is bewaard, kan dit fragment in de late bronstijd of eventueel in het begin van de vroege ijzertijd gedateerd worden.

3. Interpretatie

De vondst van een snedefragment van een bronzen hulsbijl past in een beeld dat de laatste jaren is vastgesteld door de inbreng van metaaldetectie. Recent werden nog andere fragmenten ontdekt te Maldegem (De Mulder 2017), Boechout (De Wree & De Mulder 2015), Thuin (Tonon & Warmenbol 2016) en twee fragmenten te Autelbas (Guillaume *et al.* 2015). Vroeger was er reeds een fragment aan het licht gekomen bij veldprospectie in Braine-l'Alleud (Warmenbol 1980) (fig. 2).

In het depot van Heppeneert/Wayerveld is eveneens een bijlfragment met enkel de snede bewaard aangetroffen naast andere beschadigde maar ook intacte bijlen. Sommige objecten uit dit depot vertoonden echter ook recente breuken zoals het hierboven vermelde snedefragment. Dit

¹ Vakgroep Archeologie, Universiteit Gent, Sint-Pietersnieuwstraat 35, B-9000 Gent. E-mail: guy.demulder@ugent.be

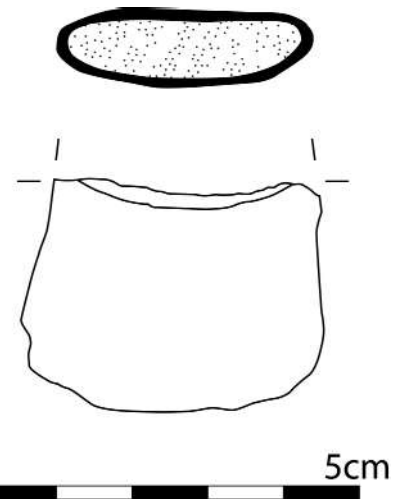


Fig. 1. Bewaarde snede van de bronzen hulsbijl (tekening J. Angenon, UGent).

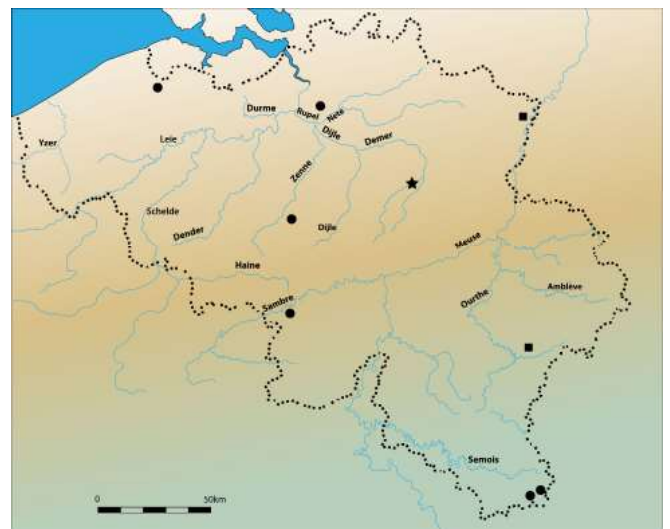


Fig. 2. Lokalisatie van de vindplaatsen van gefragmenteerde (*) en intacte bijlen ontdekt bij prospectie (●) alsook van de depots (■) in België (tekening J. Angenon, UGent).

was te wijten aan de omstandigheden van de ontdekking, namelijk het boven ploegen door een aardappel rooimachine (Van Impe 1994). Het recent ontdekte depot van Soy bevatte daarentegen een gefragmenteerd bovendeel van een hulsbijl (Van Impe & Warmenbol 2017). Ook in depots in zowel Noord-Frankrijk (Blanchet 1984) als in het Zuidoost-Engeland (Turner 2010) zijn gefragmenteerde bijlen eveneens geen onbekende.

Eveneens te vermelden om het beeld te vervolledigen zijn een aantal oudere vondsten in Wallonië. Twee specifieke vondstcontexten van gefragmenteerde bijlen zijn aan het licht gekomen in de grotten van de Trou del Leuve te Sinsin en de Trou de Han te Han-sur-Lesse. In de grot te Sinsin is een snedefragment aangetroffen samen twee andere bijlfragmenten en nog een aantal gebroken bronzen artefacten. In de deze grot zijn eveneens menselijke resten geregistreerd. Aangezien het oude opgravingen, die reeds tot de 19^{de} eeuw teruggaan, betreft is een interpretatie niet altijd gemakkelijk maar deze grot wordt geïnterpreteerd als een funeraire context uit de bronstijd, maar waar in de ijzertijd ook nog menselijke resten werden gedeponneerd (Warmenbol 1992; Warmenbol 2006). Te Han-sur-Lesse zijn eveneens twee snedefragmenten aan het licht komen samen met andere resten van vleugelbijlen (Warmenbol 1989). Daarnaast was er nog een ruim gamma aan gefragmenteerde bronzen objecten op de site aanwezig. De Trou de Han heeft een complex verleden, enerzijds lijkt de site als een funeraire plaats te zijn gebruikt zoals Sinsin, maar tegelijkertijd zijn er ook voldoende aanwijzingen die aantonen dat deze plaats een specifieke rituele betekenis had (Warmenbol 2000).

Het voorkomen van gefragmenteerde bijlen en andere bronzen artefacten is geen uitzondering in de Europese bronstijd. De interpretatie van dit fenomeen is variabel naargelang de regio en de context. Depots met talrijke gefragmenteerde artefacten kregen al snel een functionele verklaring en werden als brongietersdepots bestempeld. De context, waarin ze aan het licht kwamen speelt ook een rol in de interpretatie. Zo zijn de vondsten van Langdon Bay bij Dover geïnterpreteerd als een gezonken cargo (Needham *et al.* 2013). Dergelijke depots met gefragmenteerde objecten worden nu echter ook meer gezien in het kader van rituele deposities naargelang de context en locatie in het landschap. Doelbewuste fragmentatie van bronzen artefacten weerspiegelt een zeker sociaal doel en is te associëren met de biografie van het object en van de eigenaar (Bradley 2013; Brück 2016).

Vondsten van geïsoleerde artefacten in het landschap zijn ook een gekend fenomeen in de bronstijd. In dit kader kan verwezen worden naar de welgekende depositie van zwaarden in het water, bij voorkeur in de grote rivieren, die samenhangen met identiteit en martialiteit (Fontijn 2001/2002; Id. 2004). Intacte bijlen werden eveneens dikwijls gedeponneerd in zogenaamde natte contexten op specifieke locaties in het landschap. Dit kon zowel in de rivieren zijn, maar eveneens in moerassen, beken en in grenszones. Deze bijlen vertoonden dikwijls gebruikssporen en lijken langdurig in gebruik te zijn geweest. Volgens Fontijn kunnen deze gezien worden als symbolische artefacten voor de gemeenschap (Fontijn 2002). Zoals hierboven beschreven zijn de laatste jaren naast complete bijlen ook meer gefragmenteerde bijlen aan het licht gekomen bij prospectie (fig. 3).

De vraag stelt zich of deze fragmenten in hetzelfde licht van dergelijke rituele praktijk kunnen worden gezien als de intacte gedeponneerde exemplaren in "natte" context. Er dient rekening mee gehouden te worden dat het prospectievondsten betreft wat een potentiële interpretatie bemoeilijkt. Het

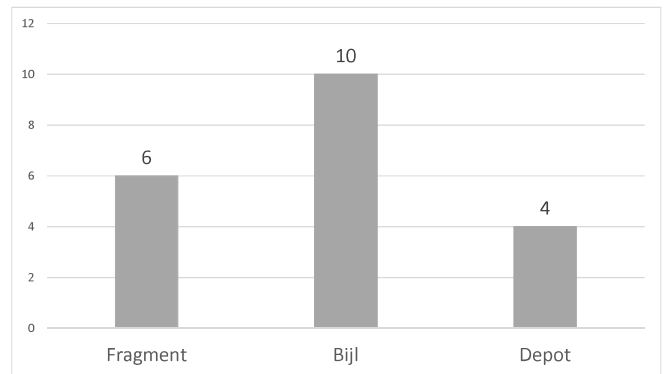


Fig. 3. Verhouding gefragmenteerde en intacte bijlen ontdekt sinds 2000, alsook van depots met bijlen.

is wel opvallend dat deze vondsten, zoals gedocumenteerd op de Belgische sites, dikwijls werden gedaan op hoger gelegen, "droge" contexten in het landschap. Een grondiger inventarisatie in een ruimer internationaal kader zou meer kans op nieuwe inzichten kunnen opleveren omtrent deze categorie aan gefragmenteerde artefacten en hun potentiële rol en betekenis in de bronstijddepositiepraktijken. In dit kader kan alvast gesteld worden dat de vondst van snedefragmenten bij prospectie ook met regelmaat is vastgesteld in Zuid-Engeland².

Bibliografie

- BLANCHET, J.-C. 1984. *Les premiers métallurgistes en Picardie et dans le Nord de France*, Mémoires de la SPF 17. Paris: Société préhistorique française.
- BRADLEY, R. 2013. Hoards and the deposition of metalwork. In: H. FOKKENS & A. HARDING (eds.), *The Oxford Handbook of the European Bronze Age*. Oxford: University Press, pp. 121-139.
- BRÜCK, J. 2016. Hoards, fragmentation and exchange in the European Bronze Age. In: S. HANSEN, D. NEUMANN & T. VACHTA (eds.), *Raum, Gabe und Erinnerung. Weihgaben und Heiligtümer in prähistorischen und antiken Gesellschaften*, Berlin Studies of the Ancient World 38. Berlin: Edition Topoi, pp. 75-92.
- DE MULDER, G. 2017. Een fragment van een bronzen bijl te Maldegem (prov. Oost-Vlaanderen, België). *Lunula. Archaeologia protohistorica*, XXV, pp. 59-60.
- DE WREE, M. & DE MULDER, G. 2015. Een fragment van een hulsbijl te Boechout (prov. Antwerpen, België). *Lunula. Archaeologia protohistorica*, XXIII, pp. 61-62.
- FONTIJN, D. 2001/2002. *Sacrificial landscapes. Cultural biographies of persons, objects and "natural" places in the Bronze*

² Opmerking door Matthew G. Knight (University of Exeter) op het Bronze Age Forum, Cork, 10-12/11/2017.

Age in the Southern Netherlands, ca. 2300-600BC, *Analecta Praehistorica Leidensia*, 33/34. Leiden: Leiden University Press.

FONTIJN, D. 2004. "Schatvondsten" uit de beekdalen. De interpretatie van metaaldeposities uit de Bronstijd. In: F. GERRITSEN & E. RENSINK (red.), *Beekdallandschappen in archeologisch perspectief. Een kwestie van onderzoek en monumentenzorg*, Nederlandse Archeologische Rapporten 28. Amersfoort: Rijksdienst voor het Oudheidkundig Bodemonderzoek, pp. 69-83.

GUILLAUME, A., MATHYS F., VRIELYNCK O. 2015. Trois haches en bronze découvertes dans la commune d'Arlon (Belgique). *Bulletin trimestriel de l'Institut archéologique du Luxembourg-Arlon*, 91/1-4, pp. 9-18.

NEEDHAM, S., PARHAM, D. & FRIEMAN, C.J. 2013. *Claimed by the sea: Salcombe, Langdon Bay and other marine finds of the Bronze Age*, CBA Research Report 173. Bournemouth: Council for British Archaeology.

TONON, P. & WARMENBOL, E. 2016. Un fragment de hache à douille trouvé à Leers-et-Fosteau (Thuin, prov. de Hainaut, Belgique). *Lunula. Archaeologia protohistorica*, XXIV, pp. 71-72.

TURNER, L. 2010. *A Re-Interpretation of the Later Bronze Age Metalwork Hoards of Essex and Kent*, BAR British Series 507. Oxford: John and Erica Hedges Ltd.

VAN IMPE, L. 1994. Een depot met kokerbijlen uit de Plainseau-cultuur (late bronstijd) te Heppeneert-Wayerveld

(Maaseik, prov. Limburg). *Archeologie in Vlaanderen*, IV, pp. 7-38.

VAN IMPE, L. & WARMENBOL, E. 2017. Un dépôt du Bronze final découvert à Soy (Érezée, prov. de Luxembourg, Belgique). Présentation. *Lunula. Archaeologia protohistorica*, XXV, pp. 45-53.

WARMENBOL, E. 1980. Un fragment de hache à faibles rebords découvert à Braine-l'Alleud (Brabant). *Bulletin du Club Archéologique Amphora*, 19, pp. 31-33.

WARMENBOL, E. 1989. Le dépôt de haches à ailerons de Maaseik (Limburg). Les débuts du Bronze final en Belgique et dans le sud des Pays-Bas. *Jahrbuch des römisch-germanischen Zentralmuseums Mainz*, 36, pp. 277-299.

WARMENBOL, E. 1992. Cinq + cinq nouveaux temoins de Sinsin. À propos de dix bronzes du Bronze final trouvés au Trou del Leuve à Sinsin (Nr). *Archéo-Situla*, 13-16, pp. 5-15.

WARMENBOL, E. 2000. Enfers et âge du Bronze. Recherches subaquatiques au Trou de Han (Rochefort, Belgique). In : L. BONNAMOUR (dir.), *Archéologie des fleuves et des rivières*. Paris: Editions Errance, pp. 99-102.

WARMENBOL, E. 2006. Le Trou del Leuve à Sinsin. In : *L'archéologie à l'Université Libre de Bruxelles. Matériaux pour une histoire des milieux et des pratiques humaines*, Etudes d'Archéologie 1. Bruxelles: ULB, pp. 135-141.