

Maisema asukkaiden silmin

Tapaustutkimus Koskenkylässä ja Pernajanlahdella

Liisa Tyrväinen
Reija Hietala
Harri Silvennoinen
Maija Sipilä

LUONTO

Maisema asukkaiden silmin

Tapaustutkimus Koskenkylässä ja Pernajanlahdella

**Liisa Tyrväinen
Reija Hietala
Harri Silvennoinen
Maija Sipilä**

Helsinki 2007

YMPÄRISTÖMINISTERIÖ



YMPÄRISTÖMINISTERIÖ
MILJÖMINISTERIET
MINISTRY OF THE ENVIRONMENT

SUOMEN YMPÄRISTÖ 25 | 2007

Ympäristöministeriö
Alueidenkäytön osasto

Taitto: Ainoliisa Miettinen
Kansikuva: Liisa Tyrväinen

Julkaisu on saatavana vain internetistä:
www.ymparisto.fi/julkaisut

ISBN 978-952-11-2746-5 (PDF)
ISSN 1796-1637 (verkkokj.)

ESIPUHE

Vaikka Suomessa muuttovirta vetää kohti kaupunkeja ja taajamia, maaseutu on edelleen tärkeä asuinpaikka. Ilman maaseudun asukkaita arvokkaat kulttuurimaisemamme eivät ole säilytettävissä. Maisemanhoito edellyttää jatkuvaa huolenpitoa ympäristöstä: sitä vuosittaista työpanosta, joka tehdään alkutuotannon elinkeinojen ja kotiympäristön vaalimisen merkeissä. On myös tärkeätä, että yhteiskuntamme voi tarjota kansalaisilleen mahdollisuudet monenlaisiin elämänvalintoihin. Onni ei voi kaikille syttyä suurkaupungissa, vaikka voi se hyvin sielläkin majailla. Maaseutu on joka tapauksessa korvaamaton osa maata.

Kulttuurimaiseman monien arvojen oivaltamisesta seuraa yleinen vastuu näiden arvojen turvaamiseksi, maisemanhoidon edistämiseksi. Arvokkaat maisema-alueet kuten Pernajanlahden ympäristö ja Koskenkylänjokilaakso tarjoavat sopivan kohteen maisemanhoidon näkökulmien lähempään pohdiskeluun ja tutkimiseen.

Tähän mennessä pääosa maisemiin kohdistuvista selvityksistä ja tarkasteluista on tehty viranomaisten ja asiantuntijoiden näkökulmasta. Tavallisen kansalaisen ääni on kuulunut niissä useimmiten vain vaimeasti. Maisema asukkaiden silmin nostaa nyt paikalliset asukkaat eturiviin maiseman arvioinnissa. Tämä tutkimus nousee tärkeäksi pelinavaukseksi maiseman kokemuksellisuuden arvioinnissa ja sen merkityksen tiedostamisessa. Vastaavia selvityksiä on suuressa maailmassa tehty jonkin verran; Suomessa tuskin nimeksi.

On mielenkiintoista nähdä millaisiin asioihin asukkaat kiinnittävät huomiota lähimaisemissaan: mikä kohentaa maisemaa ja mikä sitä heikentää? Mistä koostuvat asuinympäristön tärkeimmät tekijät? Maisemanhoidon toimintaperiaatteiden kehittämistä varten on tärkeätä tietää minkä katsotaan parhaiten edistävän maisemanhoitoa paikallisella, konkreettisella tasolla.

Tutkimuksen perustaviin lähtökohtiin kuuluu havainto siitä, että alue ja siellä asuvat ihmiset ovat saman kokonaisuuden erottamattomia osia, jatkuvan prosessin osapuolia. Tämä vuorovaikutus ilmenee maisemassa, jota ensisijaisesti tarkastellaan näköaistin avulla. Visuaalisesti havaittava maisema onkin tärkeä osa elinympäristömme laatua.

Maisema asukkaiden silmin auttaa osaltaan toteuttamaan Eurooppalaisen maisemayleissopimuksen velvoitteita, joiden mukaan kukin sopimuksen hyväksynyt valtio sitoutuu edistämään maisemanhoitoa ja maisemasuunnittelua sekä lisäämään tietoisuutta maisemien arvosta, merkityksestä ja muuttumisesta. Tutkimus liittyy ympäristöministeriön rahoittamaan Valtakunnallisesti arvokkaiden maisema-alueiden seurantaindikaattorit (VAMMI 2003–2004) -hankkeeseen.

Ympäristöministeriö kiittää lämpimästi tämän mielenkiintoisen ja huolellisesti laaditun tutkimuksen tekijöitä: Liisa Tyrväistä, Reija Hietalaa, Harri Silvennoista ja Maija Sipilää. Tutkimuksen tuloksista on apua maisemasuunnittelun ja maisemanhoidon toimintaperiaatteita kehitettäessä. Siinä esitetyt huomiot ovat hyödyksi, kun valmistellaan luonnonsuojelulain mukaisia maisemanhoitoalueita ja kulttuurimaisemaan kohdistuvia selvityksiä.

Helsingissä 28.8.2007

Tapio Heikkilä
Maisemanhoidon ylitarkastaja

SISÄLLYS

| | |
|--|----|
| Esipuhe | 3 |
| I Johdanto | 7 |
| 1.1 Tausta..... | 7 |
| 1.2 Tutkimuksen tavoitteet..... | 9 |
| 2 Aineisto ja menetelmät | 10 |
| 2.1 Tutkimusalue..... | 10 |
| 2.2 Tutkimusaineisto..... | 11 |
| 2.3 Kyselyn sisältö..... | 12 |
| 2.4 Tulosten laskenta..... | 13 |
| 3 Tulokset | 14 |
| 3.1 Vastaajien taustatiedot..... | 14 |
| 3.2 Asuinympäristön ja kohdealueen maisemat..... | 16 |
| 3.2.1 Asuinympäristön laatutekijät..... | 16 |
| 3.2.2 Ympäristöelementtien merkitys alueen maisemakuvassa..... | 17 |
| 3.2.3 Aluetuntemus ja maisemien nykytila..... | 18 |
| 3.3 Maisemamuutokset..... | 18 |
| 3.3.1 Miten maisemat ovat muuttuneet?..... | 18 |
| 3.3.2 Mikä maisemassa on muuttunut?..... | 19 |
| 3.3.3 Maisemaa muuttavat tekijät..... | 20 |
| 3.4 Maisemanhoito..... | 24 |
| 3.4.1 Maisemanhoidon tavoitteet..... | 24 |
| 3.4.2 Hoidon toteutus ja resurssointi..... | 25 |
| 3.4.3 Miellyttävät ja epämiellyttävät maisemakohteet..... | 26 |
| 3.4.4 Maiseman parantamisehdotukset..... | 30 |
| 3.5 Vastaajan taustan vaikutus arvostukseen..... | 33 |
| 4 Tulosten tarkastelu | 36 |
| 5 Johtopäätökset | 41 |
| Lähteet..... | 44 |
| Liitteet..... | 47 |
| <i>Liite 1: Kyselylomake</i> | 47 |
| <i>Liite 2: Kyselytutkimuksen kohdealue</i> | 53 |
| Kuvailulehti..... | 54 |
| Presentationsblad..... | 55 |
| Documentation page..... | 56 |

1 Johdanto

1.1

Tausta

Maaseudulla asumiseen suhtaudutaan tutkimusten mukaan varsin myönteisesti, vaikka maallemuuttajia onkin selvästi vähemmän kuin maaseudulta kaupunkiin muuttavia. Erityisesti kaupunkien lähialueilla asukkaita houkuttelevat rauhallisuus, luonnonläheisyys, tila ja väljyys sekä maaseutu ympäristön tarjoamat toimintamahdollisuudet (Pekkanen ym. 1997, Aho & Ilola 2004). Yhä tärkeämpää on myös kakkos-asuminen. Suomessa on noin 470 000 vapaa-ajan asuntoa ja vajaa puolet väestöstä mökkeilee vuosittain. Vapaa-ajanasuntoja käytetään keskimäärin 31 päivää vuodessa ja kasvavassa määrin myös ympärivuotisesti (Sievänen & Pouta 2002).

Visuaalinen maisema on tärkeä osa elinympäristön laatua. Maisema on myös keskeinen taloudellisen toiminnan resurssi esimerkiksi luonto- ja maatilamatkailussa, joissa palvelutason lisäksi on ratkaisevaa ympäristön, erityisesti maiseman vetovoimaisuus. Matkailun ja luontoyrittämisen toimintaympäristön laatua tulisi siksi parantaa muun muassa maisemanhoidon avulla.

Maisema on kokonaisuus, joka muodostuu ekologisista perustekijöistä, ihmisen tuottamasta kulttuurivaikutuksesta, niiden sisäisestä ja keskinäisestä vuorovaikutuksesta sekä kokonaisuuden silmin havaittavasta ilmiasusta, maisemakuvasta. Maisema on siten myös psykologinen ja sosiaalinen kokonaisuus. Psykologinen maisemakäsitys korostaakin sitä miten ihminen kokee ympäristönsä (Hietala-Koivu ym. 2006).

Maisemaa voidaan tarkastella objektiivisesta, subjektiivisesta ja representatiivisesta näkökulmasta, joista ensimmäisessä tarkastellaan fyysistä maisemaa, toisessa yksilön kokemaa maisemaa sisältöineen ja kolmannessa maiseman erilaisia kuvaustapoja ja annettuja kulttuurisia merkityksiä. Arkikielenkäytössä maisemalla tarkoitetaan näköaistilla havaittavaa ympäristöä, usein kauempana näkyvää maisemaa (Hietala-Koivu ym. 2006).

Kiinnostus maisemaan, sen suunnitteluun, suojeluun ja hoitoon on kasvanut viime vuosina. Maisemamuutoksista tarvitaan tietoa, jotta voidaan hidastaa tai parhaimmillaan estää epätoivottuja muutoksia ja ohjata kehitystä yhteisesti toivottuun suuntaan. Eurooppalaisen maisemayleissopimuksen tavoitteena on maisemansuojelun, -hoidon ja -suunnittelun edistäminen Euroopan neuvoston jäsenmaissa. Maiseman nähdään olevan muun muassa merkittävä taloudellisen toiminnan voimavara, jonka suojeleminen, hoito ja suunnittelu voi lisätä työpaikkoja. Maisemasopimus velvoittaa jäsenmaita ottamaan maisemanäkökohdat huomioon kaikissa toimenpiteissä, joilla voi olla vaikutusta maisemaan. Jäsenmaat sitoutuvat ottamaan huomioon lainsäädännössään maiseman merkityksen olennaisena osana elinympäristöä, ja sopimusta sovelletaan kaikkiin maisemiin erittelemättä niiden laatua tai kuntoa. (Eurooppalainen maisemayleissopimus 2006).

Suomessa on nimetty 156 valtakunnallisesti arvokasta maisema-alueita, jotka valtioneuvosto vahvisti vuonna 1995 periaatepäätöksellä. Arvokkaat maisema-alueet on jaoteltu kahteen tyyppiin: arvokkaiisiin maisemakokonaisuuksiin ja maisemanähtävyyksiin. Maisemakokonaisuudet edustavat alkutuotannon elinkeinomaisemia, pääasiassa viljelymaisemia, joihin kuuluvat viljelymaan lisäksi alueen rakennuskanta ja luonto kuten metsäiset reunavyöhykkeet. Maisemanähtävyydet ovat pääasiassa luonnonalueita ja lopullisessa arvokkaiden alueiden luettelossa ne yhdistettiin maisemakokonaisuuksien kanssa arvokkaiksi maisema-alueiksi (Ympäristöministeriö 1992a ja b, Heikkilä 2000, Vainio ym. 2001).

Valtakunnallisesti arvokkaiden maisema-alueiden pinta-ala on yhteensä 730 000 ha, josta noin 300 000 ha on peltoa. Alueet edustavat kunkin maisemamaakunnan arvokkaimpia ja tyyppillisiä piirteitä. Laajimmat maisema-alueet sijaitsevat Etelä- ja Länsi-Suomessa, missä laajat ja yhtenäiset viljelymaisemat sijaitsevat yleensä jokilaaksojen ympärillä. Itä- ja Pohjois-Suomessa arvokkaat maisema-alueet ovat yleensä pieniä, sillä metsät, järvet ja suot rajaavat kyliä ympäröivät viljelymaat suhteellisen pienialaisiksi. Pohjoisimmasta Lapista ei nimetty edellä mainituin kriteerein yhtään aluetta (Ympäristöministeriö 1992a ja b, Heikkilä 2000).

Suomen valtakunnallisesti arvokkaat maisema-alueet ovat asiantuntijoiden arvokkaaksi määrittelemiä. Paikallisten asukkaiden osallistuminen alueiden hoitoon ja arvokkaiden maisemapiirteiden vaalimiseen on kuitenkin usein maisemien säilymisen perusedellytys. Viranomaisten ja alueen asukkaiden vuoropuhelu on tärkeää, koska asukkaat eivät välttämättä tunnista maisemien laatua samasta näkökulmasta ja samojen kriteerien pohjalta kuin asiantuntijat. Asukkailla ja muilla paikallis-asiantuntijoilla tulisi olla keskeinen rooli maiseman seurannassa ja hoitotavoitteiden määrittelyssä.

Maiseman koetun laadun arvioimiseksi tarvitaan uusia menettelytapoja ja työkaluja. Maisemaseurannan välineiden kehittäminen on keskittynyt ekologiin ja ympäristönhoidollisiin indikaattoreihin niin Suomessa kuin ulkomailla. Maiseman kokemuksellisuuden arvioiminen on uutta Suomessa eikä kovin yleistä vielä muualakaan. Maisemakokemus syntyy, kun ihminen havainnoi ympäristöä ja muodostaa sen perusteella mielikuvia. Ympäristöä havainnoidaan pääasiassa näköaistilla, minkä vuoksi maiseman visuaalisella ilmiöllä on suuri merkitys ympäristön laatuun.

Euroopan unionin julkaisemassa maatalouden ja maaseudun kehitystä käsittelevässä seurantaraportissa maisemaindikaattorit kuvaavat pääasiassa maatalousmaiseman rakenteessa tapahtuvien muutoksia. Raportissa todetaan, että myös laadullista maiseman muutoksen tarkastelua tarvitaan jatkossa (<http://europa.eu.int/comm/agriculture/envir/report/en>). Ympäristöministeriö on aloittanut elinympäristöön liittyvien seurantaindikaattorien kehitystyön (Ympäristöministeriö 2002). Elinympäristön seurannan tietojärjestelmään (ELYSE) kerätään valtakunnallisesti kattavaa tietoa elinympäristön, ihmisten asuin-, toiminta- ja vapaa-ajan ympäristön laatutekijöistä. Tietojärjestelmän tavoitteena on antaa kokonaiskuva elinympäristön tilasta ja kehityksestä. Uusia työkaluja tarvitaan muun muassa maiseman, rakennetun kulttuuriympäristön ja sosiaalisen ympäristön seurantaan.

Sveitsissä on suunniteltu kansallisesti arvokkaiden maisemien, paikkojen ja luonnonmonumenttien seuranta (Evaluation des Bundesinventars...2003). Erityisesti halutaan selvittää sitä, miten kansalaisten mielestä tällaisia arvokkaita kohteita tulisi vaalia (Zimmermann 2004). Kansalaisnäkemysten saamista on kuitenkin haitannut se, etteivät kansalaiset ole itse olleet mukana määrittelemässä arvokkaiksi luokiteltavia kohteita. Osallistamisesta on toistaiseksi luovuttu, koska sen ei ole katsottu olevan mielekästä ennen kuin seurattavien kohteiden arvokkuudelle ja hoidon perusteille on kehitetty paremmat tieteelliset kriteerit (Zimmermann 2004). Virossa puolestaan on vuodesta 1999 lähtien selvitetty maakuntatason suunnittelussa myös arvokkaita maisema-alueita (Palang & Pungas 2002). Tehtävä suunniteltiin alun pitäen asiantun-

tijavetoiseksi, mutta pilottiprojektin perusteella metodiikkaa tarkennettiin kuitenkin niin, että määrittely perustui kartta-analyysin ja kirjallisuustutkimuksen ohella myös paikallisten asukkaiden mielipiteiden kartoitukseen (Palang & Pungas 2002).

Maiseman kokeminen on liittynyt myös Sveitsin Landschaft 2020-hankkeeseen, jossa kehiteltiin maiseman kestävyydelle erilaisia kriteereitä ja indikaattoreita (Iselin 2001). Työhön sisältyi laaja kansainvälinen katsaus aiemmin laadituista kriteereistä ja indikaattoreista, joista kehityskelpoisimpia ehdotettiin jatkotarkasteluun ja -kehittelyyn. Mielenkiintoisia ehdotetuista indikaattoreista olivat mm. maiseman identiteettiä ('Ablesbarkeit der kultur- und naturgeschichtlichen Identität') ja rakennusten rumuuteen ('Hässlichkeitsindex für Bauten und Anlagen') liittyvät muuttujat. Indikaattoreita ei ole kuitenkaan testattu käytännössä (Zimmermann 2004).

Ranskassakin on kehitetty maisemaindikaattori, jossa on mukana kokemuksellisuus ja eri sosiaalisten ryhmien maisemaan kohdistamat vaatimukset (Girardin & Weinstoerffer 2003). Indikaattori mittaa maatalousmaiseman tarjonnan ja eri sosiaalisten ryhmien maisemaan kohdistamien vaatimusten yhteensopivuutta. Mittari perustuu neljään kriteeriin: avoimuuteen, ylläpitoon, perintöarvoon ja vaihtelevuuteen. Kriteerien toteutumista punnitaan sekä objektiivisesti että subjektiivisesti. Objektii- vinen tarkastelu perustuu muotoindeksien laskemiseen maiseman kohteille maatalousdatan avulla. Subjektiivisessa tarkastelussa maisemasta kiinnostuneet ihmisryh- mät valitsevat valmiista laadullisista kuvauksista sen, joka parhaiten vastaa heidän toivomaansa maisemaa. Vastauksista lasketaan indeksit kaikki kuvaukset sisältävän lomakkeen avulla. Indikaattori on kehittäjiensä mukaan globaali ja sovellettavissa niin aluetasolla kuin tilakohtaisestikin. (Girardin & Weinstoerffer 2003).

Suomessa viljelymaisemien laatua tai sen koettua muutosta on tutkittu melko vähän. Visuaalinen maisemaseuranta -hankkeessa kerättiin valokuvaamalla maisemamuutoksista havainnollistavia kuvasarjoja. Valokuvien avulla voitiin dokumen- toida sellaisia pienialaisia, mutta visuaalisesti merkittäviä maisemamuutoksia, joihin kvantitatiivinen maisemanmuutostutkimus tai ihmisten muistikuviin perustuva kva- litatiivinen tutkimus eivät pysty (Heikkilä & Hietala-Koivu 2004). Valokuvien avulla tutkittiin, miten eri ympäristötukiohjelman mukaiset toimenpiteet ja maankäytön muutokset vaikuttivat viljelymaisemaan (Hietala-Koivu ym. 1999, Tahvanainen ym. 2002, Tyrväinen & Silvennoinen 2004).

1.2

Tutkimuksen tavoitteet

Tutkimuksen tavoitteena oli kehittää valtakunnallisesti arvokkaiden maisema-alueiden hoitoon ja suunnitteluun sekä maankäytön suunnitteluun mittareita, joiden avulla voidaan tuottaa tietoa asukkaiden maisema-arvostuksista ja heidän suhtautumisestaan maiseman muutokseen. Työssä kehitettiin ja testattiin kyselytutkimukseen perustuvia mittareita, joiden avulla voidaan kuvata (i) maiseman nykytila, (ii) maiseman muutos viimeisen kymmenen vuoden aikana ja (iii) maiseman tärkeimmät kehittämiskohteet tulevaisuudessa.

Tutkimus oli osa Valtakunnallisesti arvokkaiden maisema-alueiden seurantaindikaattorit -hanketta (VAMMI, 2003–2004). Hankkeessa kehitettiin indikaattoreita valtakunnallisesti arvokkaiden maisema-alueiden muutoksen määrän ja laadun arvioimiseksi. Maiseman kokemuksellisuus oli yksi hankkeessa tarkasteltavista pääteemoista (Hietala-Koivu ym. 2006). Kaikkien maisemaa kuvaavien indikaattoreiden toimivuutta testattiin Uudellamaalla sekä Pernajanlahden ympäristössä että Koskenkylänjokilaaksossa, jotka yhdessä muodostavat valtakunnallisesti arvokkaan maisema-alueen. Ympäristöministeriön rahoittama hanke toteutettiin yhdessä Helsingin yliopiston ja Museoviraston tutkijoiden kanssa.

2 Aineisto ja menetelmät

2.1

Tutkimusalue

Tutkimusaineisto kerättiin postikyselynä Pernajanlahden ympäristön ja Koskenkyläjokilaakson valtakunnallisesti arvokkaalla maisema-alueella. Alue sijaitsee Uudellamaalla kolmen kunnan, Pernajan, Liljendalin ja Myrskylän alueella. Maisema-alueen pinta-ala on vesistöineen noin 20 000 ha (liite 2).

Tutkimusalueen pohjoisosa, Koskenkylä, on tyypillinen Eteläisen viljelyseudun jokilaakso (kuva 1). Sen maisemakuva on varsin monipuolinen perinteisten kylien, laidunnurmien, kivikkoisten laidunmäkien ja mutkittelevien metsänreunojen ansiosta. Alueen eteläosa, Pernajanlahden ympäristö, edustaa puolestaan Suomenlahden rannikkoseutua (kuva 2). Rantamaisemia luonnehtivat isojen kartanoiden laajat viljelykset, ruovikkoiset rantakosteikot sekä pienipiirteiset, kumpareiset saaristokylämaisemat (Ympäristöministeriö 1992).



Kuva 1. Kylämaisemaa Koskenkyläjokilaakossa. Kuva: Liisa Tyrväinen.



Kuva 2. Pernajanlahden rantamaisemaa. Kuva: Liisa Tyrväinen.

2.2

Tutkimusaineisto

Koska tutkimusalue on laaja ja sen osa-alueet (Pernajanlahden alue ja Koskenkylänjo-kilaakso) maisemallisesti erilaisia, toteutettiin kysely kummallekin alueelle erikseen. Kyselyn kohderyhmänä olivat 15–75-vuotiaat vakituiset asukkaat ja vapaa-ajanasunnon omistajat. Kysely toteutettiin kummallakin alueella sekä suomen- että ruotsinkielisenä. Kyselylomakkeita lähetettiin syyskuussa 2004 yhteensä 781 kpl. Vastaamatta jättäneille postitettiin lokakuun alussa muistutuskirje.

Vakituisien asukkaiden osoitetiedot saatiin Väestörekisterikeskuksesta. Kaikkiaan perusjoukon koko (15–75 vuotiaiden määrä alueella) oli 1975 henkilöä, joista noin neljäsosa valittiin mukaan tähän tutkimukseen (Tilastokeskus 2003). Koska tutkimuksen kohteena ollut maisemakokonaisuus ei noudattanut kuntarajoja, jouduttiin alueella asuvien osoiterekisteristä poistamaan koordinaattitietojen perusteella maisema-alueen ulkopuolelle osuvat osoitteet manuaalisesti. Näin muodostetusta perusjoukosta Väestörekisterikeskus poimi satunnaisotantana 500 osoitetta.

Vapaa-ajanasunnon omistavien vakituiset osoitteet saatiin puolestaan Väestörekisterikeskuksen ylläpitämän rakennus- ja huoneistorekisterin kautta, josta poimittiin koordinaattien perusteella maisema-alueelle osuvat vapaa-ajanasunnot. Kysely lähetettiin kaikille yksityishenkilöille, joilla oli vapaa-ajanasunto tutkimusalueella (281 kpl). Vapaa-ajanasuntoja koskevat osoitetiedot olisivat löytyneet myös suoraan Tilastokeskuksen ylläpitämästä kesämökkirekisteristä, mutta näitä tietoja ei luovuteta ulkopuolisille.

Kaikkiaan Pernajanlahden otanta käsitti 416 osoitetta, joista vakituisia asukkaita oli 200 ja kesäasukkaita 216. Äidinkieleltään ruotsinkielisiä oli 262 ja suomenkielisiä 154. Koskenkylän otannassa oli mukana 365 osoitetta, joista 300 oli vakituisia asukkaita ja 65 kesäasukkaita. Vastaanottajista 227 oli ruotsinkielisiä ja 138 suomenkielisiä. Kummankin alueen eri vastaajaryhmille (vakituiset-/vapaa-ajan asukkaat, suomen-

/ruotsinkieliset) laadittiin omat kyselylomakkeet saatekirjeineen ja liitekarttoineen. Kustannussyistä kyselyn liitekartta oli mustavalkoinen, vaikka värillinen kartta olisi ollut havainnollisempi.

2.3

Kyselyn sisältö

Kysely suunniteltiin tutkimusryhmässä, ja palautekommentteja kerättiin hankkeen ohjausryhmältä ja muilta asiantuntijoilta. Useimmat kysymyskokonaisuudet jakaantuivat kysymyspattereiksi, joilla pyrittiin tuomaan esille asiayhteyksiin liittyviä merkittäviä tekijöitä. Kysymyspattereissa oli lisäksi avoin kohta, johon vastaaja sai halutessaan merkitä hänelle tärkeän listan ulkopuolisen tekijän.

Kyselylomake oli viisisivuinen ja se jakaantui neljään alateemaan. Kyselyn alkuosassa selvitettiin vakituisen asunnon (tai vapaa-ajanasunnon) ympäristön ominaisuuksia, kuten mitkä tekijät ovat asumisympäristössä tärkeitä, millainen asuinympäristö on laadultaan, ja mihin suuntaan ympäristö on muuttunut viimeisen 10 vuoden aikana (kts. liite 1). Toisen osan kysymykset liittyivät liitekartalla esitettyyn maisema-alueeseen: Koskenkylänjokilaaksoon tai Pernajanlahden ympäristöön. Asukkailla tiedusteltiin alueen nykytilaa ja eri maisema-elementtien suhteellista merkitystä. Lisäksi kysyttiin alueen maisemien kehitystä viimeisen 10 vuoden ajalta, ja mitkä toiminnot olivat eniten vaikuttaneet maisemiin tuona aikana.

Kolmannessa osassa selvitettiin mihin maisemanhoidossa tulisi jatkossa kiinnittää huomiota, ja miten hoito pitäisi toteuttaa. Vastaajilta kysyttiin myös halukkuutta osallistua maisemanhoitotöihin talkooperiaatteella. Viimeisessä osassa vastaaja pyydettiin merkitsemään liitekartalle sekä maisemallisesti miellyttävimmät että epämiellyttävimmät kohteet. Lomakkeessa oli myös kaksi avointa kysymystä, joista toisessa kysyttiin tarkemmin maiseman muuttumisesta ja toisessa epämiellyttävistä kohteista. Kysymyslomakkeen viimeisellä sivulla selvitettiin vastaajien taustatietoja (liite 1).

2.4

Tulosten laskenta

Aineisto analysoitiin SPSS 11.5-tilasto-ohjelmalla. Kyselyn päätulokset ja ryhmävertailut on esitetty keskiarvo- ja prosenttilukuina. Vastaajan taustoihin perustuvat ryhmävertailut laskettiin kummallekin kohdealueelle erikseen. Ryhmien ja alueiden välisten erojen selvittämiseen käytettiin ei-parametrisiä testejä (X^2 -testi, Mannin-Whitney U-testi, Kruskal-Wallisin yksisuuntainen varianssianalyysi). Ei-parametrisiin testeihin päädyttiin käytettyjen asteikkojen ja jakaumatarkastelujen pohjalta. Ei-parametristen testien rinnalla ajettiin myös vastaavat parametriset testit (t-testi ja varianssianalyysi): saadut tulokset olivat lähes identtiset ei-parametristen testien kanssa. Tässä raportissa esitettävät alueiden ja ryhmien väliset erot perustuvat kuitenkin vain ei-parametristen testien tilastolliseen merkitsevyyteen ($p \leq 0,05$). Raportissa esitettävät pylväskuvat ovat koko aineistosta lasketun keskiarvon mukaisessa järjestyksessä. Tulosten yhteydessä on esitetty myös vastausten hajontalukuja, mikäli ne ovat olleet tämän kyselyn mittakaavassa tavanomaista suurempia tai pienempiä.

Maisemien muuttumista ja maisemallisesti epämiellyttävien paikkojen parantamista koskevat laadulliset kuvaukset analysoitiin aineistolähtöisen teemaryhmittelyn avulla. Vastaukset, jotka kuuluivat useampaan kuin yhteen teemaan, eriteltiin maininnoiksi eri teemojen alle. Maisemien muuttumista koskevaan kysymykseen vastasi 80 vastaajaa Koskenkylän ja 117 Pernajanlahden alueella. Vastauksista jätet-

tiin käsittelemättä 24 vastausta, joissa vastaaja oli edellisessä kohdassa ilmoittanut, että maisema ei ole muuttunut. Teemaryhmittelyssä vastauksista eriteltiin yhteensä 252 mainintaa (Koskenkylä 101 ja Pernajanlahti 151, ks. taulukot 2 ja 3). Maiseman parantamista koskevaan kysymykseen saatiin 42 vastausta Koskenkylän ja 94 Pernajanlahden osalta. Näistä vastauksista eriteltiin teemaryhmittelyssä yhteensä 176 mainintaa (Koskenkylä 55 ja Pernajanlahti 121, ks. taulukot 5 ja 6). Lisäkommentteja lomakkeen lopussa olleille tyhjille riveille kirjoitti noin 29 % vastaajista. Kommentit sisälsivät kuvauksia maiseman muuttumisesta ja nykytilasta, tavoitteita ja toimenpide-ehdotuksia sekä huomioita itse kyselystä. Kommenteissa esitettyjä asioita on tuotu esiin raportissa kunkin luvun yhteydessä sikäli, kun kommenteissa tuli esiin täydentäviä näkökohtia lomakkeen varsinaisiin vastauksiin.

3 Tulokset

3.1

Vastaajien taustatiedot

Kyselyyn vastattiin melko hyvin: noin 43 % (335 vastaajaa) palautti kyselyn. Pernajanlahtelaiset vastasivat jonkin verran aktiivisemmin kuin koskenkyläläiset: Pernajanlahdella vastausprosentti oli 47 (196 vastausta) ja Koskenkylässä 38 (139 vastausta). Kesäasukkaat vastasivat vakituksia asukkaita aktiivisemmin kyselyyn (taulukko 1). Kolmannes vastanneista ei merkinnyt maisemakohteita karttaan. Paikallisten ja kesäasukkaiden tai alueiden välillä ei ollut suuria eroja kartanpalautusmäärissä.

Saatu aineisto jakaantui melko tasaisesti miesten ja naisten kesken (taulukko 1). Pernajanlahden kesäasukkaissa oli tosin selvästi enemmän miehiä ja vastaavasti Koskenkylän vakinaisissa asukkaissa puolestaan naisia. Vastaajia voi pitää suhteellisen iäkkäinä. Kesäasukkaiden keski-ikä oli jonkin verran vakituksia asukkaita korkeampi; alle 40-vuotiaita oli kesäasukkaissa hyvin vähän. Ruotsinkielisiä vastaajia oli selvästi enemmän kuin suomenkielisiä.

Vastaajat ovat käyttäneet alueita verraten kauan joko asumiseen tai kesänviettoon (taulukko 1). Nykyisenä asuinmuotona selvästi yleisin oli omakotitalo. Vakituisten ja kesäasukkaiden välillä oli kuitenkin havaittavissa selvä ero eri asuinmuotojen suhteen: vakituiset asuivat pääosin omakotitalossa ja kesäasukkaat puolestaan kerrostalossa. Maaseutu oli valtaosalle vastaajista tuttu ympäristö jo lapsuudesta. Etenkin vakituksista asukkaista valtaosa oli viettänyt lapsuutensa maaseudulla.

Koko aineisto jakaantuu tasaisesti esitettyihin kolmeen koulutusluokkaan (taulukko 1). Kesäasukkaat olivat edenneet peruskoulutuksessaan vakituksia asukkaita pidemmälle. Selvästi eniten korkeakoulututkintoja oli Pernajanlahden kesäasukkaila. Lähes 40 % vastaajista oli eläkkeellä. Kesäasukkaissa oli enemmän eläkeläisiä ja toimihenkilöitä ja paikallisissa puolestaan työntekijöitä. Puolet vastaajista käyttää vapaa-ajanasuntoaan ympärivuotisesti. Keskimäärin vapaa-ajanasunnolla vietettiin 3 kuukautta vuodessa, tosin käyttöintensiteetti vaihteli melkoisesti vastaajien kesken (keskihajonta 63 päivää). Vain harvoin (6 %) vapaa-ajanasunto oli viimeisen viiden vuoden aikana ollut vuosittain käyttämättä.

Taulukko I. Vastaajien taustatiedot ja vastausprosentit sekä koko aineistolle että alueittain vakinaisiin ja kesäasukkaisiin eroteltuina.

| | | Koko aineisto (N = 335) | Pernajanlahti (N = 196) | | Koskenkylä (N = 139) | |
|---|-------------------|-------------------------|------------------------------|-------------------------|-------------------------------|------------------------|
| | | | Vakinaiset asukkaat (N = 72) | Kesä-asukkaat (N = 124) | Vakinaiset asukkaat (N = 100) | Kesä-asukkaat (N = 39) |
| Vastausprosentti | | 43 | 36 | 57 | 33 | 60 |
| Palautti kartan, % | | 66 | 68 | 67 | 63 | 64 |
| Sukupuoli, % | Nainen | 48 | 51 | 37 | 61 | 46 |
| | Mies | 52 | 49 | 63 | 39 | 54 |
| Ikä, % | ka. (vuotta) | 55 | 51 | 58 | 50 | 60 |
| | alle 41 vuotta | 15 | 21 | 3 | 29 | 5 |
| | 41–55 vuotta | 28 | 31 | 30 | 30 | 16 |
| | 56–65 vuotta | 36 | 31 | 47 | 23 | 49 |
| | yli 65 vuotta | 20 | 16 | 20 | 18 | 32 |
| Äidinkieli, % (vastausprosentti) | Suomi | 36 (41) | 22 (26) | 44 (58) | 36 (31) | 36 (61) |
| | Ruotsi | 64 (44) | 78 (46) | 56 (57) | 64 (35) | 64 (60) |
| Asunut tai lomailut alueella, % | ka. (vuotta) | 27 | 25 | 29 | 27 | 27 |
| | alle 11 vuotta | 19 | 15 | 15 | 26 | 17 |
| | 11–20 vuotta | 21 | 39 | 20 | 11 | 17 |
| | 21–30 vuotta | 21 | 16 | 20 | 21 | 33 |
| | yli 30 vuotta | 40 | 30 | 45 | 42 | 33 |
| Nykyinen asuinmuoto, % | kerrostalo | 27 | – | 50 | 5 | 65 |
| | rivitalo | 21 | 13 | 21 | 32 | 11 |
| | omakotitalo | 52 | 87 | 29 | 63 | 24 |
| Lapsuuden asuinympäristö, % | kaupungin keskus | 20 | 17 | 32 | 6 | 20 |
| | esikaupunkialue | 18 | 12 | 29 | 9 | 20 |
| | maaseutukeskus | 17 | 32 | 10 | 15 | 17 |
| | muu maaseutu | 45 | 39 | 30 | 71 | 43 |
| Peruskoulutus, % | kansakoulu | 35 | 40 | 23 | 43 | 43 |
| | perus-/keskikoulu | 32 | 32 | 27 | 42 | 26 |
| | ylioppilas | 33 | 28 | 50 | 16 | 31 |
| Korkeakoulututkinto, % | | 24 | 19 | 41 | 10 | 15 |
| Nykyinen ammattiasema, % | yrittäjä | 11 | 14 | 11 | 14 | - |
| | toimihenkilö | 23 | 21 | 31 | 12 | 28 |
| | työntekijä | 20 | 27 | 12 | 31 | 6 |
| | eläkkeellä | 38 | 27 | 40 | 34 | 61 |
| | muu | 8 | 10 | 6 | 11 | 6 |

Asuin ympäristön ja kohdealueen maisemat

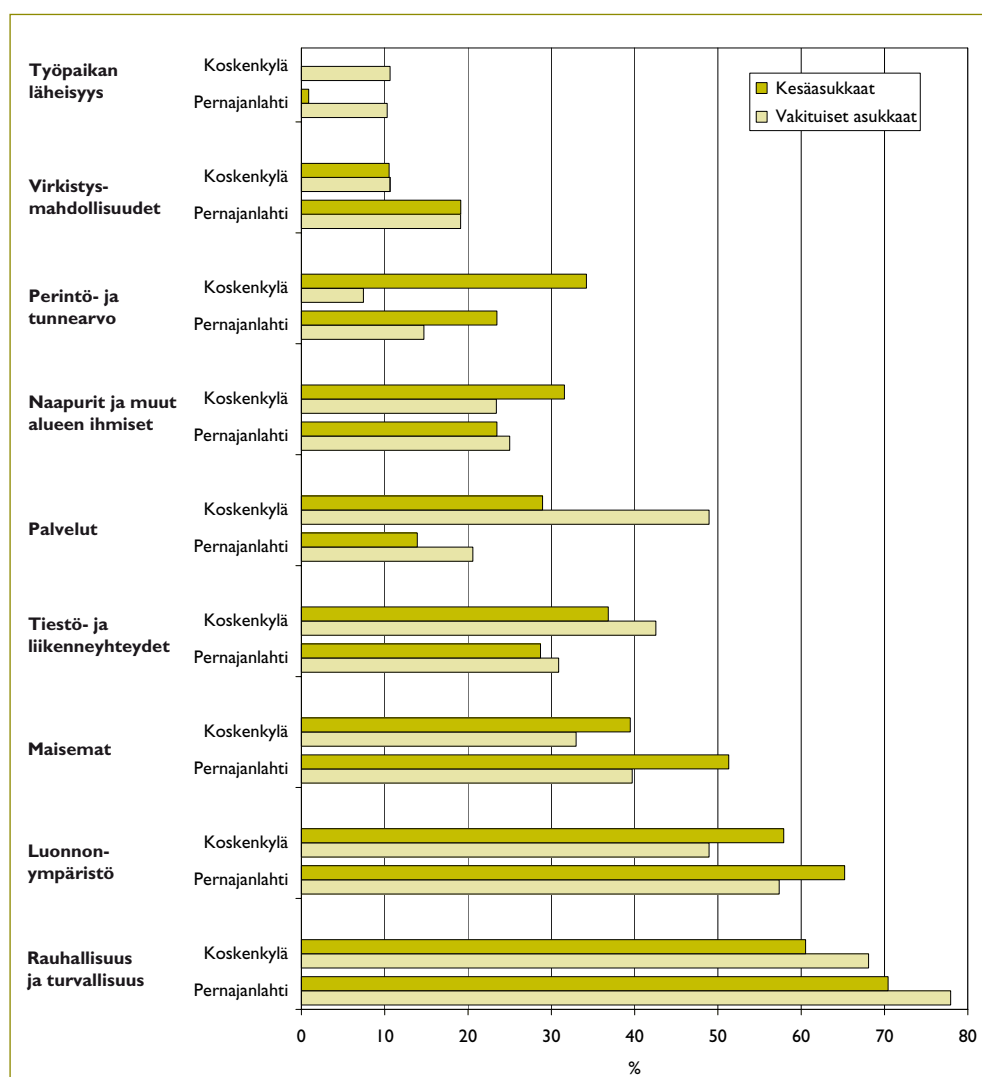
3.2.1

Asuin ympäristön laatutekijät

Vastaajia pyydettiin valitsemaan kolme heille tärkeintä omaan asuin ympäristöönsä liittyvää tekijää. Tärkeimmät asuin ympäristöön liitettävät ominaisuudet olivat rauhallisuus ja turvallisuus, luontoympäristö ja maisemat (kuva 3). Työpaikan läheisyydellä oli vähäisin merkitys. Vastaajien itse mainitsemia tärkeitä asioita olivat muun muassa lapsiystävällisyys, liikenneturvallisuus ja vesistöjen säilyminen avoimena.

Alueiden välillä oli nähtävissä eroja, sillä Pernajanlahtelaiset arvostivat koskenkyläläisiä enemmän maisemia ja virkistysmahdollisuuksia. Koskenkyläläiset puolestaan korostivat enemmän liikenneyhteyksien ja palvelujen merkitystä.

Vakituiset asukkaat arvostivat enemmän työpaikan läheisyyttä ja palveluja, kun taas kesäasukkaille perintö- ja tunnearvot olivat tärkeämpiä. Kesäasukkaat näyttäsivät arvostavat enemmän myös luontoa ja maisemia ja vastaavasti paikalliset asukkaat rauhaa, turvallisuutta ja hyviä liikenneyhteyksiä, vaikkakin ero ei näiden ominaisuuksien kohdalla ollutkaan tilastollisesti merkitsevä.



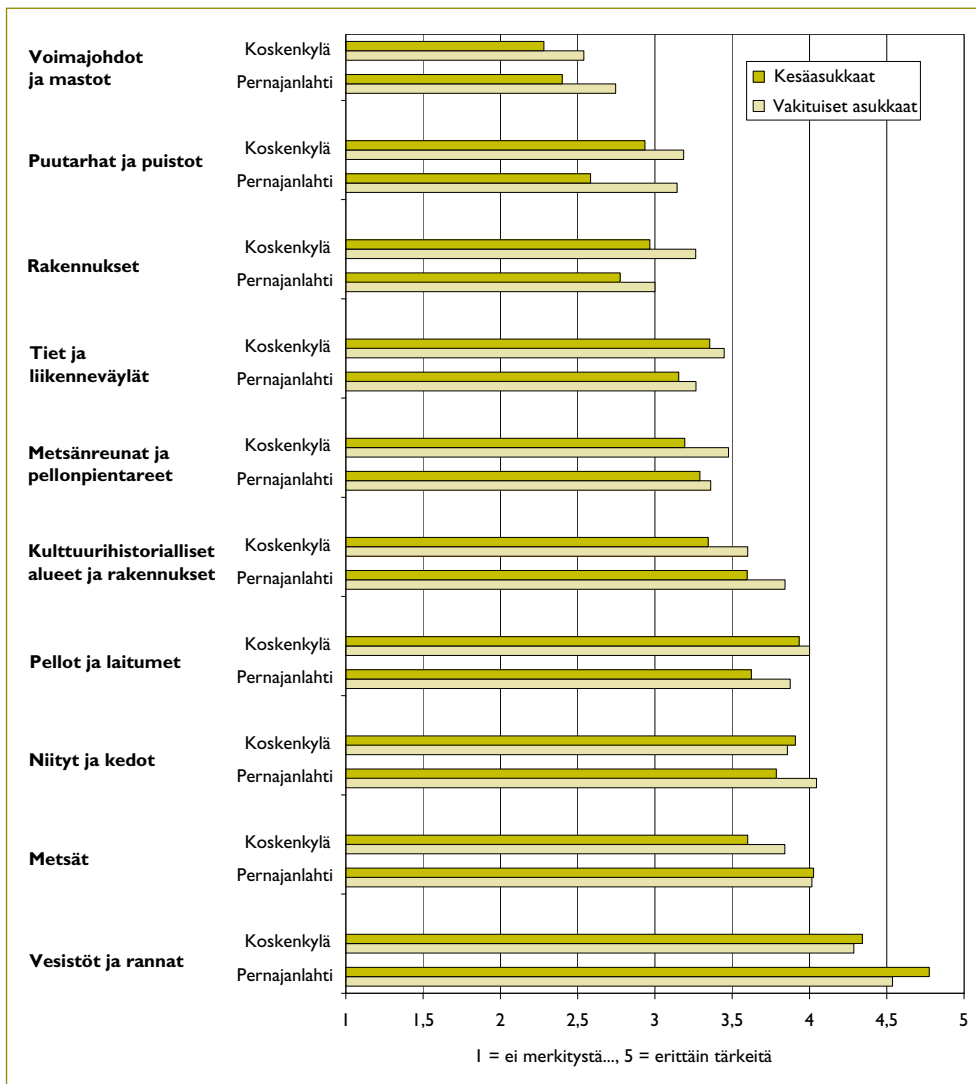
Kuva 3. Asuin ympäristön kolme tärkeintä tekijää. Osuudet prosentteina.

Ympäristöelementtien merkitys alueen maisemassa

Vastaajia pyydettiin arvioimaan miten erilaiset maisematekijät vaikuttivat alueen yleisilmeeseen. Selvästi tärkeimmiksi tekijöiksi nousivat vesistöt ja niihin liittyvät ranta-alueet (kuva 4). Myös metsät, pellot, laitumet sekä erilaiset maaseudun perinnebiotopit ja kulttuuriympäristöt koettiin merkittäviksi maiseman yleiskuvassa. Vähiten merkitystä oli voimajohdoilla ja mastoilla. Valmiin listan ulkopuolisista tekijöistä mainittiin muun muassa sillat, saaret, perinteinen rakennustyyli ja luonnon-suojelualueet.

Maiseman eri osatekijöiden vaikutus maiseman kokonaiskuvaan oli sidoksissa tarkastelualueeseen. Pernajanlahdella korostui vesistöjen ja metsäalueiden ja Koskenkylässä puolestaan peltoalueiden, teiden, rakennusten ja puutarhojen merkitys. Vastaajien näkemys vesialueiden merkityksestä oli hyvin johdonmukainen kummallakin alueella (keskihajonnat Pernajanlahti 0,61 ja Koskenkylä 0,67).

Paikalliset ja kesäasukkaat kokivat esitettyjen maisematekijöiden vaikutukset varsin yhtenevästi. Tilastollista eroa ilmeni ainoastaan Pernajanlahdella, missä vakituiset asukkaat antoivat suuremman merkityksen niityille, kedoille, puutarhoille, puistoille ja voimalinjoille. Alueen kesäasukkaat kokivat puolestaan vesistöjen ja ranta-alueiden merkityksen voimakkaampana.



Kuva 4. Erilaisten ympäristöelementtien merkitys alueen maisemakuvassa.

Aluetuntemus ja maisemien nykytila

Kyselyssä tiedusteltiin kohdealueen tuntemusta ja maisemien laatua. Myös omalta asuinpaikalta avautuville näkymille pyydettiin antamaan maisema-arvosana. Vastajat arvioivat tuntevansa kohdealueensa kohtalaisen hyvin. Pernajanlahtelaiset tosin uskovat tuntevansa oman alueensa hieman paremmin kuin koskenkyläläiset. Sekä oman asuinpaikan että koko kohdealueen maisemat koetaan suhteellisen miellyttäväksi. Omalta asuinpaikalta avautuvia näkymät tosin arvostettiin hieman keskimääräistä paremmiksi. Pernajanlahtelaiset arvostivat sekä asuinpaikkansa että alueensa maisemat hieman korkeammalle kuin koskenkyläläiset.

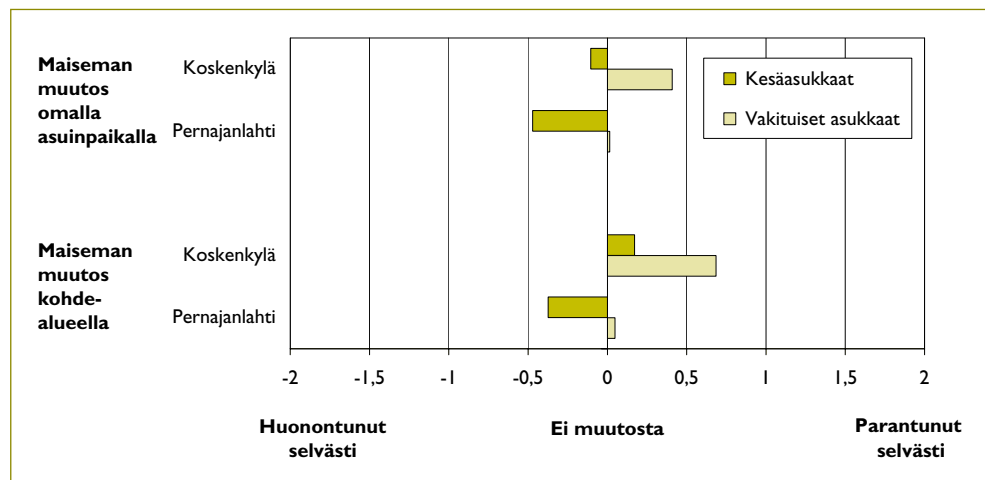
Vapaa-ajanasukkaiden ja paikallisten asukkaiden näkemykset maiseman laadusta olivat yhteneviä sekä oman asuinpaikan että laajemmin koko kohdealueen osalta. Ryhmien välillä ei ollut eroja alueen paikallistuntemuksessa.

Maisemamuutokset

Miten maisemat ovat muuttuneet?

Kyselyssä pyydettiin arvioimaan mihin suuntaan oman asuinpaikan ja alueen maisemat olivat muuttuneet viimeisen 10 vuoden aikana. Maisemien koettiin muuttuneen melko vähän sekä omalla asuinpaikalla että laajemmalla alueella (kuva 5). Tutkimusalueiden välillä oli kuitenkin selkeä ero maisemamuutoksen laadussa. Koskenkyläläiset kokivat sekä asuinpaikkansa että etenkin asuinalueensa maisemien parantuneen. Pernajanlahtelaiset puolestaan kokivat asuinpaikkansa ja laajemman asuinympäristön maisemien huonontuneen.

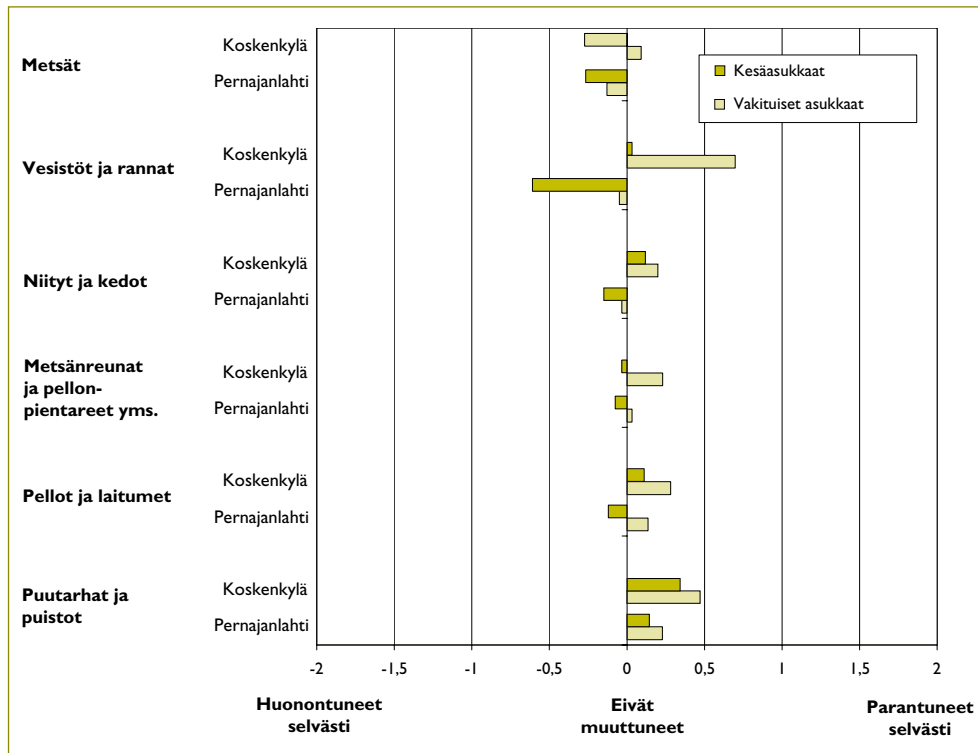
Vakituiset asukkaat kokivat muutokset kesäasukkaita positiivisemmin; heidän mielestään maisemien laatu oli joko parantunut tai pysynyt ennallaan. Koskenkylän vakituiset asukkaat (keskihajonta 0,78) olivat kesäasukkaita (1,10) yksimielisempiä oman alueensa maisemamuutoksista.



Kuva 5. Maisemien laadun kehitys viimeisen 10 vuoden aikana.

Mikä maisemassa on muuttunut?

Aluetason maisemamuutosarviota haluttiin tarkentaa esittämällä vastaajille kuusi erilaista maisematyyppiä ja pyytämällä niistä arviota muutoksen määrästä ja suunnasta viimeisen 10 vuoden ajalta. Missään maiseman eri osaelementeissä ei ollut tapahtunut kovin suuria muutoksia tarkastelujakson aikana (kuva 6). Kohdealueiden välillä oli kuitenkin eroa siinä, mihin suuntaan eri maisematyyppien koettiin kehittyneen. Koskenkylässä metsäalueita lukuun ottamatta kehityksen suunta oli parempaan, kun taas Pernajanlahdella maisemat olivat heikentyneet muualla paitsi puutarha- ja puistoalueilla. Ero on erityisen selkeä vesistöjen ja ranta-alueiden kohdalla tapahtuneissa muutoksissa. Koskenkyläläiset näkevät vesistöjen ja rantojen parantuneen tarkastelujaksona eniten ja pernajanlahtelaiset puolestaan näiden alueiden heikentyneen eniten. Yksimielisimpiä muutoksen suunnasta oltiin peltoalueiden (keskihajonnat Pernajanlahti 0,69 ja Koskenkylä 0,58) ja erimielisimpiä vesistöjen osalta (0,93 ja 1,04).



Kuva 6. Erilaisten maisematyyppien muutokset viimeisen 10 vuoden aikana.

Vakituisten asukkaiden mielestä eri maisematyyppien laatu oli pääsääntöisesti parantunut. Poikkeuksen tekivät vain Pernajanlahden metsät, vesistöt sekä perinnebiotoopit, joiden maisemallisen laadun koettiin aavistuksen verran heikentyneen. Vapaa-ajanasukkaiden näkemyksissä oli enemmän vaihtelua: kohteesta ja alueesta riippuen muutos koettiin joko myönteisenä tai kielteisenä. Määrällisesti kaikkein suurin ero vakituisten ja kesäasukkaiden välillä liittyi vesistöihin ja ranta-alueisiin. Muutoksen suunnasta oltiin kuitenkin samaa mieltä: Pernajanlahdella oli tapahtunut huononemista ja Koskenkylässä paranemista. Koskenkylässä metsäalueiden ja pellonreunojen sekä Pernajanlahdella peltokohteiden suhteen paikalliset ja kesäasukkaat sen sijaan olivat erimielisiä muutossuunnasta.

3.3.3

Maisemaa muuttavat tekijät

Vastaajia pyydettiin kertomaan, millaisia muutoksia asuinpaikan lähimaisemissa oli tapahtunut viimeisen kymmenen vuoden aikana. Koskenkylässä useimmin mainittuja maisemaa parantaneita tekijöitä olivat ranta-alueiden kunnostus sekä puistoalueiden hoito (taulukko 2). Esille nousi myös teiden kuntoon ja metsien hoitoon (maiseman avautuminen) liittyviä myönteisiä asioita. Metsien hakkuut oli toisaalta mainittu usein myös maisemaa heikentävänä tekijänä. Muita kielteisiä muutoksia olivat uusien teiden rakentamiset, asuinalueiden liiallinen tiiviys sekä ympäristön roskaisuus ja epäsiisteys.

Taulukko 2. Maisemaa muuttavia tekijöitä Koskenkylänjokilaakson alueella.

| Koskenkylänjokilaakson alue | | |
|------------------------------------|------------------------|--|
| Muutoksen tyyppi | Mainintojen lkm | Esimerkkejä maininnoista |
| Maisema parantunut | | |
| Rannat | 12 | stranden välskött med plantering och lekredskap (talkoarbete o EU medel) |
| Puistoalueet, nurmikot, istutukset | 12 | lerjord/högar har gjorts till gräsmatta/parkområde |
| Teiden kunto | 7 | vägerna sköts bättre |
| Metsien hoito, hakkuut | 4 | metsähakkuu on avartanut näkymiä |
| Uudet tiet | 6 | cykelväg i centrum (Liljendal) bra, ny vägkorsning vid Shell bra |
| Uudet rakennukset | 5 | uusia asuintaloja on tullut paljon lisää |
| Pihat ja tontit | 4 | kiinteistöjen piha-alueet hoidetaan paremmin |
| Kosken kunnostus | 3 | forsen ombygd fr. dammanläggning till naturfors |
| Uudet palvelut | 3 | har kommit en ny butik |
| Vesakoiden raivaus | 2 | man har börjat rensa sly |
| Muut (yksittäiset maininnat) | 10 | katuvaloja lisätty; upprustning av byggnader o dyl.; siistytynyt; lehmiä laitumella; en biff ko odlare har slutat; puusto kasvanut; muddring av träsket; (2 asiaan liittymätöntä ja 1 epäselvä kommentti) |
| Maisema heikentynyt | | |
| Metsien hoito, hakkuut | 9 | metsiä hakattu tässä kulttuurimaisemassa |
| Uudet tiet | 6 | ett virrvarr av anslutningsleder, vägar och en ny bro har uppkommit pga att riksväg 6 har förbättrats |
| Epäsiisteys | 3 | ansamling av skrotbilar i skog o mark |
| Uudet rakennukset | 3 | rakennettu liian tiheästi, tuntuu niin ahtaalta |
| Pellot | 2 | åkrarna blivit enformiga (träddungar etc har röjts bort) |
| Vesistö: umpeenkasvu ja veden taso | 2 | vattennivån i Forsby å i Drombom regleras DÅLIGT i Malmgård |
| Teiden kunto | 2 | hiekkatie päällystetty pari vuotta sitten ja tien laatu paikoitellen todella paha |
| Metsien kasvu | 2 | trädbeståndet vuxit, skymmer utsikten till åkrar och skogsbyn |
| Muut | 4 | skogsmark förändrats vid nybebyggelseplanering; del av sandåsen har försvunnit; lisää ökyrikkaita ihmisiä, pieni alue – “Vantaan meininki”; hevostalli tullut tontin rajalle ja paljon hevosia, ei voi juoda kaivovettä enää |

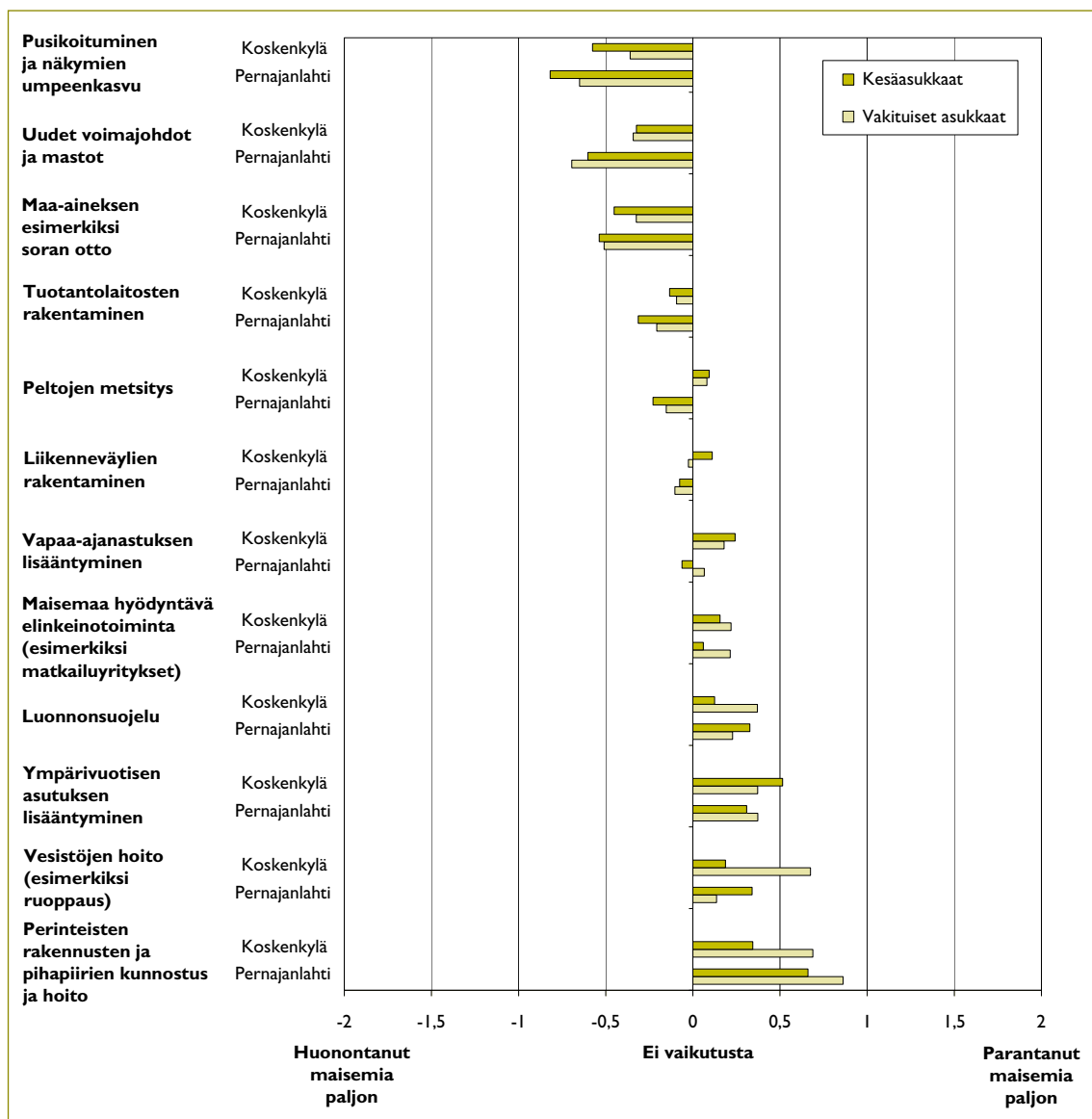
Pernajanlahden alueella asuinpaikan maisema oli kohentunut etenkin metsiä ja rantoja hoitamalla (taulukko 3). Myönteistä oli myös rakennusten, pihojen ja puutarhojen kunnostus. Maisemaa rumentavat tekijät liittyivät etupäässä vesistöjen heikentyneeseen laatuun, rantojen umpeutumiseen ja madaltumiseen. Myös uusien lomarakennusten sopimattomuudesta maisemaan sekä sähkö- ja voimalinjojen sekä mastojen maisemallisista haitoista oli melko runsaasti mainintoja. Lisäksi niittyjen ja peltojen umpeutuminen ja metsien hakkuut heikensivät asuinpaikan lähiympäristöä.

Vastaajien kyselylomakkeen loppuun kirjoittamissa kommentteissa tuli esiin vielä joitakin täydentäviä kuvauksia maisemassa tapahtuneista muutoksista. Koskenkylän osalta mainittiin mm. että Sävträsket on kunnostettu lintualueeksi – tai toisen kuvauksen mukaan tuhottu ojituksilla. Siitä on tullut sorsanmetsästyspaikka, mikä metsästysaikana haittaa maisemasta nauttimista. Pernajanlahden aluetta koskevissa kommentteissa mainittiin mm. että sisäsaariston maisema on pilattu rakentamalla kaupallisia venesatamia ja että nykyisin nopeat veneet tuhoavat luonnonrauhan.

Avoimen kysymyksen lisäksi vastaajille esitettiin 12 maisemaa muuttavaa tekijää, joista heitä pyydettiin kertomaan missä määrin ja mihin suuntaan ne olivat heidän mielestään muuttaneet koko alueen maisemia viimeisen 10 vuoden aikana (kuva 7). Vastaajien mielestä maisemien yleisilmettä olivat parantaneet eniten perinteisten rakennusten ja pihapiirien kunnostus- ja hoitotyöt. Myös vesistöjen hoito, ympärivuotisen asutuksen lisääntyminen ja luonnonsuojelu olivat olleet hyväksi alueen yleisilmeelle. Kohdealueen maisemat olivat kärsineet eniten pusikoitumisesta ja näkymien umpeen kasvusta. Myös uudet voimajohdot ja mastot sekä maa-aineksen otto olivat olleet haitaksi maisemille. Vastaajien itse lisäämiä maisemien kannalta huonoja asioita olivat muun muassa laidunnuksen loppuminen, roskaantuminen sekä vesistön rehevöityminen.

Taulukko 3. Maisemaa muuttavia tekijöitä Pernajanlahden alueella.

| Pernajanlahden alue | | |
|--|------------------------|---|
| Muutoksen tyyppi | Mainintojen lkm | Esimerkkejä maininnoista |
| Maisema parantunut | | |
| Metsien hoito, hakkuut | 7 | skogen gallrats, dels förnyats |
| Vesistöt ja rannat: rantojen kunto, ruoppaus, kaislikon vähentyminen | 6 | stranden har muddrats och vassen har beskurits |
| Rakennusten kunto | 4 | gamla förfallna byggnader tagits bort – vissa har renoverats |
| Uudet rakennukset | 4 | vähän lisää rakennuksia näkyy |
| Pihat ja puutarhat | 3 | människor sköter bättre om sina gårdspaner och trädgårdar |
| Yleinen siisteys | 3 | yleinen "siisteys" parantunut |
| Teiden kunto | 3 | asuinalueen teiden kunto parantunut |
| Puistoalueet | 2 | puistoalueita kunnostettu ja siistitty |
| Pellot ja niityt | 2 | niityt lisääntyneet |
| Uudet tiet | 2 | nya små vägar |
| Liikenne | 2 | vattentrafiken har tilltagit, glassbilens ljud (melodi) hörs långa vägar över viken |
| Muu (yksittäiset maininnat) | 9 | puusto kasvanut; telefonledningarna och stolpar har avlägsnats; el-nät; katuvalot; avfallshantering; har fått det till eget; sly avverkat; (2 asiaan liittymätöntä kommenttia) |
| Maisema heikentynyt | | |
| Vesistöt ja rannat: umpeenkasvu, rehevöityminen, veden laatu | 42 | vassen i vikar och stränder finns mycket mer än förr, Pernåviken har "krymt" |
| Uudet rakennukset | 12 | ökyloma-asuntoja ja vierasta arkkitehtuuria rakennettu |
| Voimalinjat | 8 | kraftlinjer har dragits |
| Mastot | 7 | antennimastoja näkyy 11 kpl! 30 vuotta sitten näkyi vain Isnäsin sahan piippu |
| Pellot ja niityt, pusikoituminen | 7 | buskage och dungar har förvildats ytterligare |
| Metsien hoito, hakkuut | 7 | puustoa kaadettu maisemaa muuttaen |
| Liikenteen lisääntyminen | 3 | ökning av bilturister har negativa sidor på miljön |
| Uudet tiet | 2 | vägbygge intill en fågelvik |
| Metsien kasvu | 2 | ympäröivän metsän kasvu on aiheuttanut merkittävää varjoisuutta |
| Epäsiisteys | 2 | förvaring av skrotfärdiga båtar |
| Palvelujen puuttuminen | 2 | har ingen service i Pernå kyrkoby |
| Lentoliikenne | 2 | flygplan [...] får landa i Pernåviken |
| Melu | 2 | dessutom hörs bullret från motorvägen mycket störande |
| Muu (yksittäiset maininnat) | 6 | livskraften har försvunnit från byarna i och med att alla traditionella yrken försvunnit; traditionell omgivning har ersatts av "finsk" stugkultur med allt där tillhörande; meluaitojen määrä (näkyvyys heikentynyt – maisema kadonnut); "muskeliveneitä"; för många sandgropar har kommit till; |



Kuva 7. Erilaisten toimintojen vaikutus maisemaan viimeisen 10 vuoden aikana.

Eri tekijöiden vaikutuksissa on havaittavissa selviä eroja alueiden välillä. Päähuomiona voidaan sanoa, että koskenkyläläiset kokivat vaikutukset positiivisempina tai vähemmän haitallisina kuin pernajanlahtelaiset. Koskenkyläläiset kokivat etenkin vesistöjen hoidon pernajanlahtelaisia myönteisemmin. Koskenkylässä koettiin myös vapaa-ajanasutuksen lisääntymisen ja peltojen metsitysten parantaneen maisemia. Vastaavasti Pernajanlahdella vapaa-ajanasutuksella ei ollut juurikaan vaikutusta maisemiin ja metsitysten puolestaan koettiin heikentäneen näkymiä. Pernajanlahtelaiset arvelivat koskenkyläläisiä voimakkaammin uusien tuotantolaitosten, voimalinjojen, mastojen ja yleisen pusikoitumisen rumentaneen alueen yleisilmettä. Koskenkyläläisten näkemys rakennettujen liikenneväylien vaikutuksesta ei ollut kovin yksimielinen, mitä ilmentää kohtalaisen korkea keskihajonta (1,19).

Paikallisten ja vapaa-ajanasukkaiden välillä oli kovin vähän tilastollisesti merkitseviä eroja alueen maisemaa muuttaneiden tekijöiden kohdalla. Tällaista eroa löytyi vain Koskenkylästä, jossa vakituiset asukkaat kokivat kesäasukkaita voimakkaammin vesistöjen hoidon ja luonnonsuojelun parantaneen maisemia. Koskenkylässä vakituisten asukkaiden näkemys vesistöihin kohdistuneiden hoitotoimenpiteiden vaikutuksista oli yhtenäisempi (keskihajonta 0,77) kuin kesäasukkaiden (1,03).

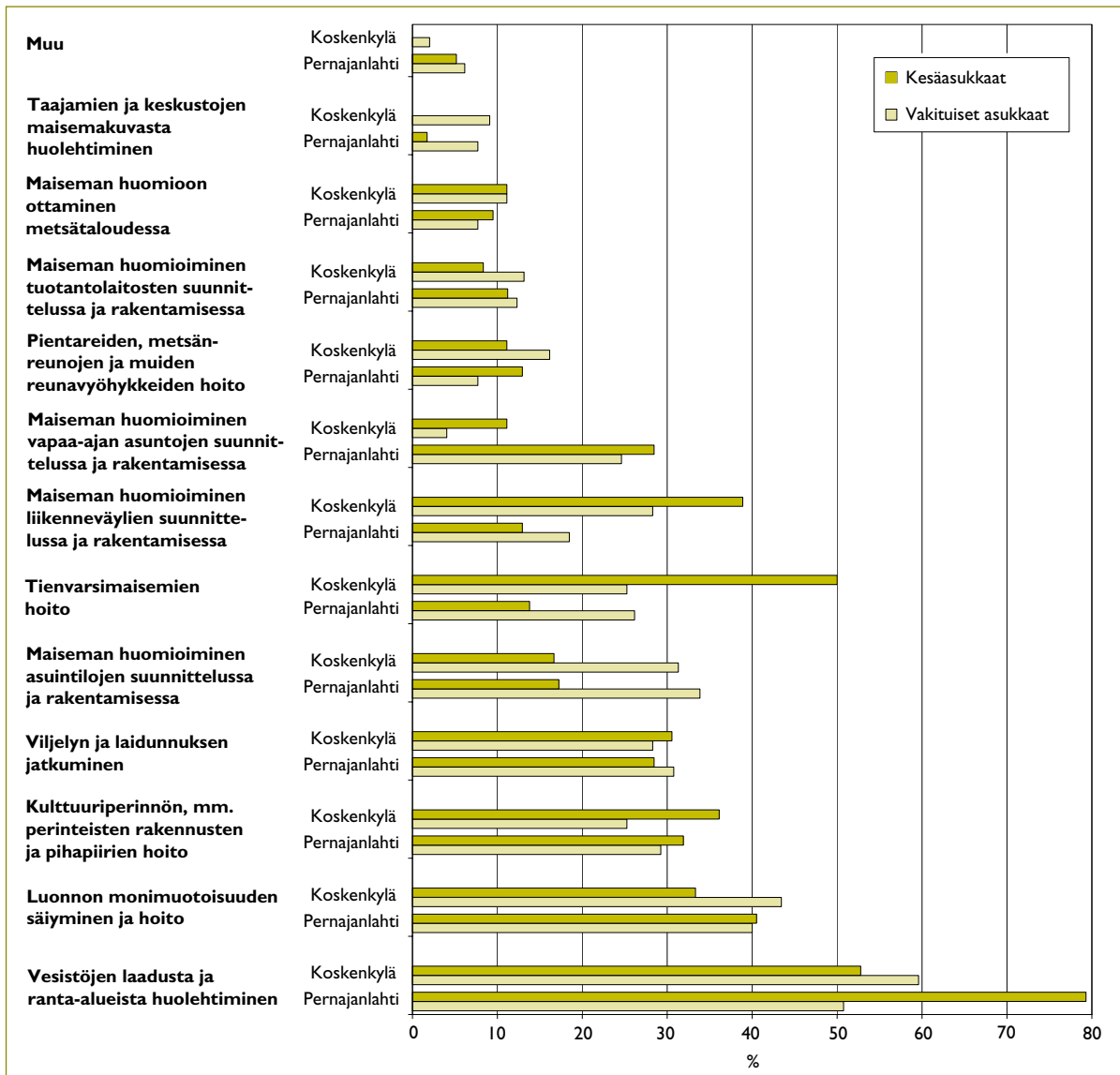
Maisemanhoito

Maisemanhoidon tavoitteet

Vastaajia pyydettiin valitsemaan valmiista listasta kolme alueellisesti tärkeintä maisemanhoidon kohdetta. Maisemanhoidon eri kohteilla ja toimenpiteillä oli selvästi toisistaan poikkeava painoarvo (kuva 8). Selvästi tärkeimmäksi asiaksi koettiin vesistöistä ja ranta-alueista huolehtiminen. Myös luonnon monimuotoisuuden ylläpitäminen oli vastaajille tärkeää. Kaikkein vähäisimmän huomion sai taajamien ja keskustojen maisemakuvasta huolehtiminen. Myöskään metsätalous, tuotantolaitosten suunnittelu tai reunavyöhykkeiden hoito ei saanut merkittävästi mainintoja osakseen. Vastaajien itse esiin nostamia asioita olivat muuan muassa peltojen suojavyöhykkeet, ranta-alueiden laidunnus, metsiin syntyneiden ”kaatopaikkojen” siivous ja golfkenttien määrän rajoittaminen.

Tarkastelussa olleiden alueiden välillä oli havaittavissa muutama selkeä ero hoitokohteiden merkityksessä. Pernajanlahtelaiset olivat maiseman jatkohoidon suhteen koskenkyläläisiä huolestuneempia vesistöjen laadusta ja ranta-alueista sekä etenkin vapaa-ajanasuntojen rakentamisesta. Koskenkyläläiset puolestaan toivat voimakkaammin esille tienvarsialueisiin ja liikenneväylien suunnitteluun liittyvät asiat.

Paikallisten ja kesäasukkaiden välillä oli joitakin eroavuuksia siinä, miten tärkeäksi eri kohteiden maisemanhoito koettiin. Paikalliset asukkaat antoivat molemmilla kohdealueilla enemmän painoa asuintalojen suunnittelulle sekä taajamien ja keskustojen maisemakuvasta huolehtimiselle. Pernajanlahdella ryhmiä erotti kuitenkin kaikkein eniten vesistöistä ja ranta-alueista huolehtiminen, joka oli selvästi tärkeämpää kesäasukkaille. Vastaavanlainen merkittävä ero löytyi Koskenkylän kohdalla tienvarsimaisemien hoidossa, mikä myös oli selvästi tärkeämpää kesäasukkaille. Ryhmien väliset erot eivät välttämättä olleet alueiden välillä samansuuntaiset. Esimerkiksi Pernajanlahdella tienvarsimaisemat olivat Koskenkylästä poiketen tärkeämpiä vakituisille asukkaille.



Kuva 8. Kolme tärkeintä asiaa, joihin alueen maisemanhoidossa tulisi jatkossa kiinnittää huomiota. Osuudet prosentteina.

3.4.2

Hoidon toteutus ja resurssointi

Kyselyssä esitettiin neljä tapaa alueen maisemien hoitamiseksi. Nämä olivat: asukkaiden talkoot, viranomaistoiminta, maanomistajien suorittama oma-aloitteinen hoitotyö sekä maanomistajille järjestettävä koulutus ja neuvonta. Vastaajia pyydettiin ilmoittamaan esitettyjen keinojen hyvyys. Hoitokeinojen välillä ei ollut merkittävää eroa, vaan kaikkia niitä pidettiin suhteellisen hyvinä. Maanomistajien koulutus ja neuvonta koettiin kuitenkin kaikkein parhaimmaksi tavaksi huolehtia alueen maisemista. Vähäisimmän kannatuksen sai asukkaiden järjestämät talkoot ympäristön parantamiseksi. Alueet eivät eronneet tässä tarkastelussa toisistaan. Myös paikalliset ja kesäasukkaat olivat keskenään yksimielisiä maisemanhoitoon käytettävien keinojen sopivuudesta. Tosin paikallisten asukkaiden vastaukset olivat jonkin verran epäyhtenäisempiä maanomistajille järjestettävän maisemanhoidon ja neuvon sopivuudesta (keskihajonnat Pernajanlahdella 1,23 ja Koskenkylässä 1,05) verrattuna kesäasukkaiden vastauksiin (1,00 ja 0,87).

Vastaajien omia ideoita maisemanhoidon toteuttamiseen olivat eri osapuolten keskinäisen yhteistyön ja maisemahoitotoimenpiteisiin liittyvän tiedotuksen lisääminen, työttömien innostaminen talkootöihin, suunnitelmallinen maisemanhoitoon liittyvä varainhankinta sekä urheilu- ym. seurojen aktivoiminen maisemanhoitotalkoisiin. Lomakkeen loppuun kirjoitetuissa kommentteissa ehdotettiin tiedotustilaisuuksien järjestämistä siitä, millaisia mahdollisuuksia on saada tukea esimerkiksi suojavyöhykkeitä ja luonnonhoitoa varten.

Kyselyssä tiedusteltiin millaiseen maisemanhoitoon vastaajat olivat itse osallistuneet. Vain joka kymmenennellä vastaajalla ei ollut kokemusta maisemanhoidosta. Selvästi yleisintä oli oman kotiympäristön hoitaminen; peräti 80 % vastaajista katsoi hoitavansa omaa kotiympäristöä osana maisemakokonaisuutta. Talkootöihinkin oli ottanut osaa joka neljäs vastaaja. Sen sijaan kokemusta maisemanhoidon neuvonnasta tai koulutuksesta oli hyvin harvalla (vain 2 %:lla). Yhtä harvinaista oli myös työn liittyminen maisemanhoitoon (2 %:lla). Maiseman hoitoon oli osallistuttu molemmilla kohdealueella yhtä aktiivisesti. Tosin Koskenkylässä vakituiset asukkaat olivat osallistuneet talkoisiin kesäasukkaita aktiivisemmin.

Kyselyssä on kohta, jossa tiedusteltiin vastaajien halukkuutta osallistua talkootoimintaan. Osallistumishalukkuudessa ilmeni selviä eroja eri talkoomuotojen kesken. Selvästi kiinnostuneimpia oltiin roskien siivouksesta, johon peräti 80 % vastanneista ilmaisi halukkuutensa. Myös vesakoiden raivaaminen herätti kiinnostusta, sillä hie-man useampi kuin joka toinen (56 %) ilmaisi valmiutensa tällaiseen toimintaan. Niitytjen ja ketojen hoitoon osallistuisi vajaa puolet (46 %) vastaajista. Kaikkein vähiten kannatusta saivat pientareiden niitto ja historiallisten alueiden kunnostaminen, joihin kumpaankin löytyi valmiutta enää joka kolmannelta vastaajalta. Listan ulkopuolisista talkoomuodoista eniten mainittu oli kaislikon raivaus. Muita ideoita talkoiden kohteiksi olivat ruoppaus, koskien saneeraus, ja metsänhoidossa syntyvän "jätepuun" korjaaminen hyötykäyttöön.

Talkootöihin, sen luonteesta riippumatta, oltiin valmiita osallistumaan etupäässä vain oman asunnon lähiympäristössä. Keskimäärin vain joka kymmenes vastaaja oli halukas osallistumaan oman lähiympäristönsä ulkopuolisiin talkoisiin. Sekä kohdealueiden että paikallisten ja vakituisten asukkaiden kesken ei ilmennyt eroja osallistumishalukkuudessa eri talkoomuotoihin.

3.4.3

Miellyttävät ja epämiellyttävät maisemakohteet

Kyselylomakkeen liitteenä olleeseen Pernajanlahden tai Koskenkylänjokilaakson karttaan, asuinpaikasta riippuen, vastaajat merkitsivät ympäröimällä miellyttävinä kokemansa maisemat ja merkitsivät rastin epämiellyttäviksi kokemiansa maisemien kohdalle. Kysely tehtiin erikseen molempien alueiden vakinaisille asukkaille ja vapaa-ajanasukkaille.

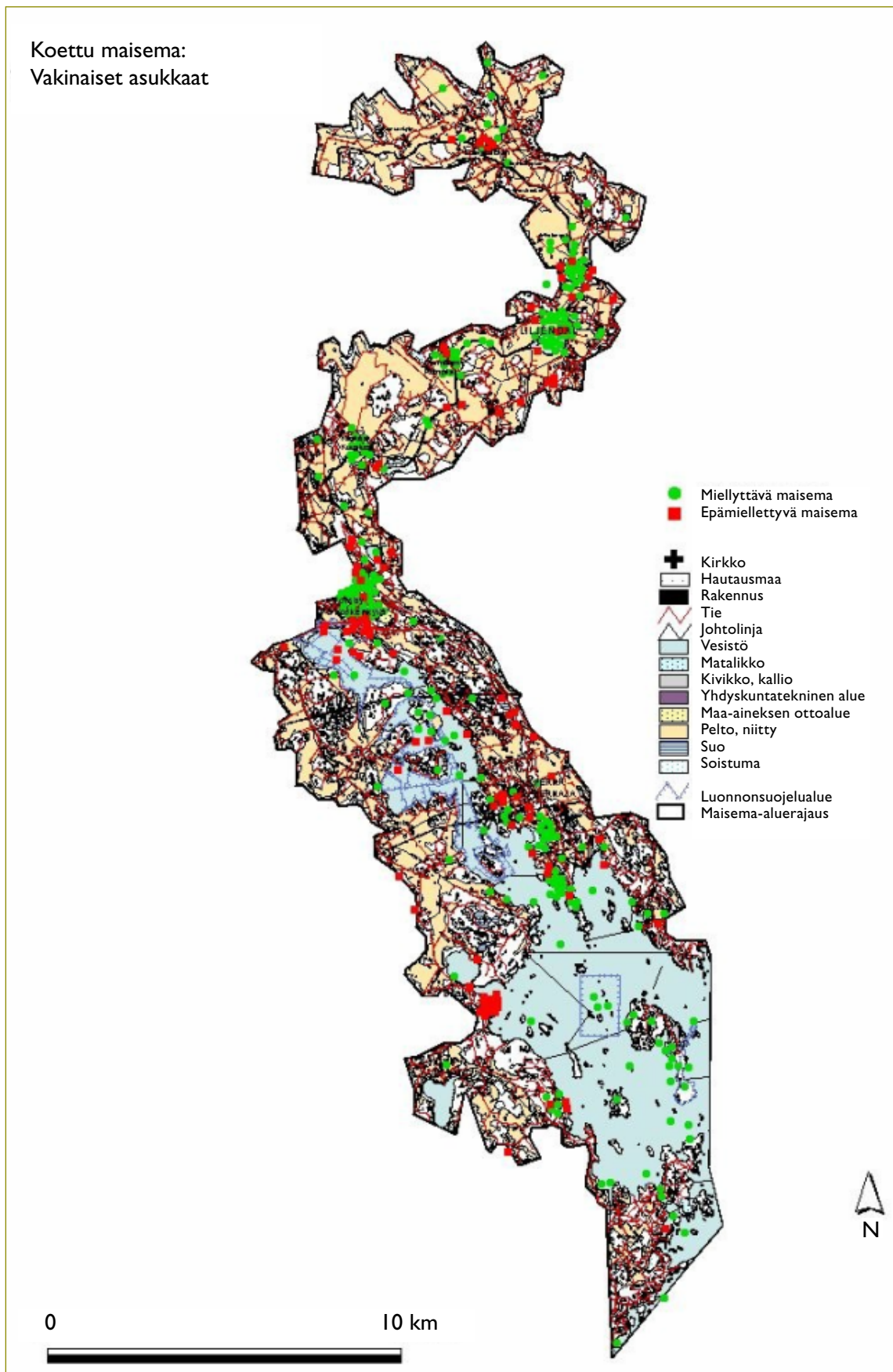
Eniten karttoihin merkittiin miellyttäviä maisemakohteita (510 kpl), ja merkintöjä epämiellyttävistä maisemista oli jopa puolet vähemmän (248 kpl). Vastausmäärien perusteella voidaan olettaa, että asukkaat, jotka merkitsivät maisemakohteita kartoille olivat enimmäkseen tyytyväisiä asuin- tai kesämökkimaisemaansa tai sitten epämiellyttäviä maisemakohteita oli ollut kenties vaikeampi arvioida.

Yleisenä havaintona vastausmerkinnöistä tuli esille se, että miellyttävien maisemien merkinnät oli piirretty laajempina alueina (esimerkiksi koko avoin merialue). Epämiellyttävät maisemat olivat useimmiten hyvinkin yksittäisiä kohteita kuten saha-alue, hiekkakuopan reuna, tieleikkaus tai mahdolliset purkua odottavat rakennukset lukuunottamatta laajempaa ruovikkoista, epämiellyttäväksi koettua, Pernajanlahtea.

Yhteensä vakinaiset asukkaat palauttivat 115 ja vapaa-ajanasukkaat 117 karttaa. Kun vakinaisten asukkaiden (kuva 9) ja vapaa-ajanasukkaiden (kuva 10) kartta-merkintöjä vertaa niin huomaa, että vakinaisilla asukkailla on hieman vähemmän merkintöjä yhteensä (349 kpl merkintöjä) kuin kesäasukkailla (409 kpl). Vakinaiset asukkaat ovat myös merkinneet vähemmän epämiellyttäviä kohteita ja vähemmän laajoja alueita. Laajojen alueiden, lähinnä merialueiden, pienempi osuus vakinaisilla asukkailla liittyy siihen että kesäasukkaat viettävät todennäköisemmin vapaa-aikaa meren rannalla tai merellä veneillen. Heillä on luonnollisesti erilainen suhde maisemaan kuin vakinaisilla asukkailla, jotka asuvat alueella ympäri vuoden.

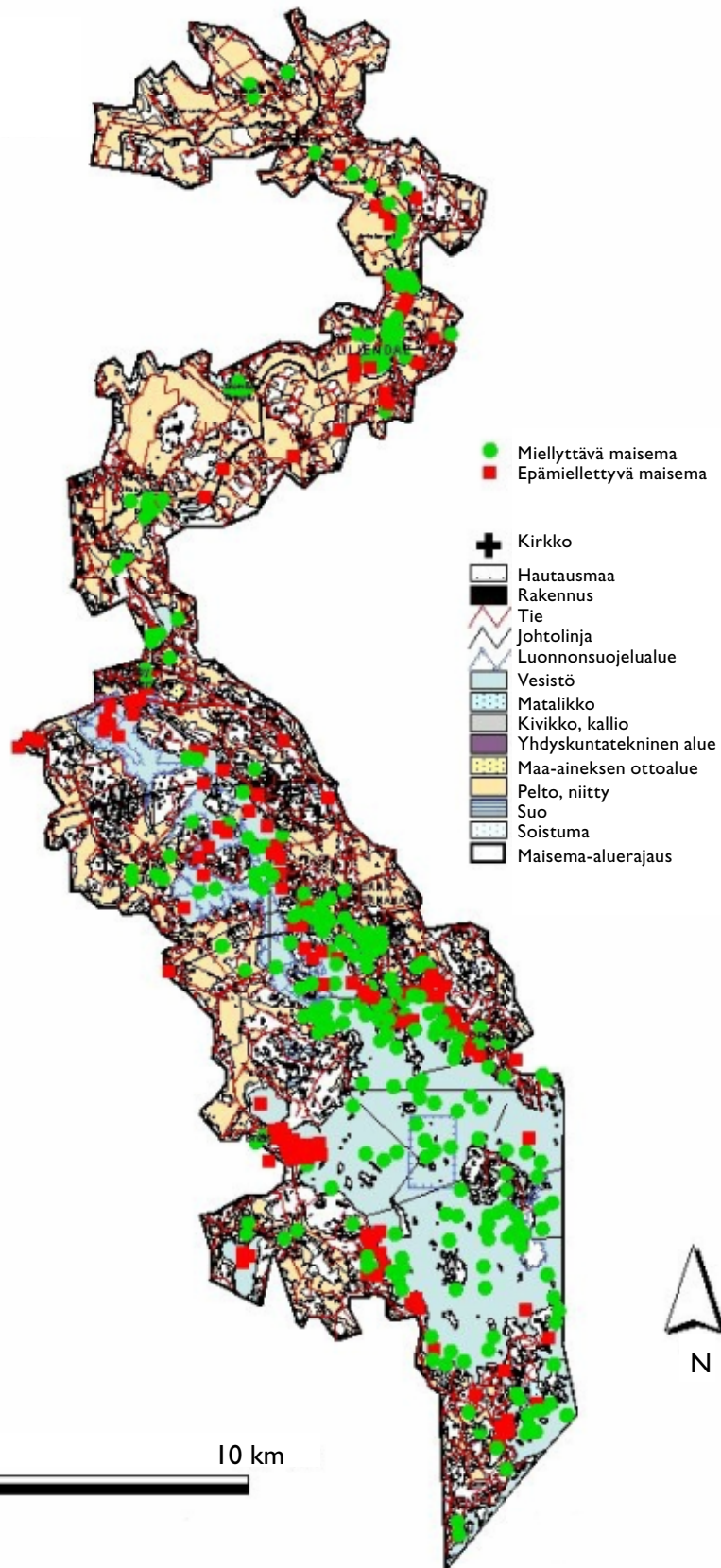
Suomenkieliset vakinaiset asukkaat merkitsivät miellyttäväksi maisemiksi 73 kohdetta (suomenkieliset vapaa-ajanasukkaat 117 kpl), epämiellyttäväksi 22 maisemaa (vapaa-ajanasukkaat 58). Ruotsinkieliset vakinaiset asukkaat merkitsivät vastaavasti 172 miellyttävää maisemaa (vapaa-ajanasukkaat 148) ja epämiellyttäviä maisemia 82 kpl (vapaa-ajanasukkaat 86 kpl). Vastaajaryhmien asuinpaikan sijainti vaikutti merkintöjen hajontaan: vakinaisten asukkaiden merkinnät sijaitsivat enemmän hajallaan kartalla kuin kesäasukkailla, joiden asuinympäristöt todennäköisesti sijaitsivat enimmäkseen rannikon tuntumassa (kuvat 9 ja 10).

Koettu maisema:
Vakinaiset asukkaat



Kuva 9. Pernajanlahden ympäristön ja Koskenyläjökilaakson vakinaisten asukkaiden kyselylomakkeen liitekartalle merkitsemät miellyttäviksi kokemansa maisemat (vihreä symboli) ja epämiellyttävät maisemat (punainen symboli). Pohjakartta: Maastotietokanta 1997 (käyttöoikeuslupa MYY/1234/04).

Koettu maisema:
Kesäasukkaat



Kuva 10. Pernajalanlahden ympäristön ja Koskenkyläjokilaakson maisema-alueen kesäasukkaiden kyselylomakkeen liitekartalle merkitsemät miellyttäviksi kokemansa maisemat (vihreä symboli) ja epämiellyttävät maisemat (punainen symboli). Pohjakartta: Maastotietokanta 1997 (käyttöoikeuslupa MYY/1234/04).

Mielenkiintoista on, että vastaajat sekä Pernajanlahden ympäristössä että Koskenkylänjokilaaksossa merkitsivät pääasiassa samat maisemakohteet ja niiden laadun yhtenevästi joko miellyttävänä tai epämiellyttävänä. Poikkeuksena yksi maisemakohte kummallakin alueella, jonka kohdalla ilmeni eriäviä mielipiteitä (taulukko 4).

Taulukko 4. Pernajanlahden ympäristön ja Koskenkylänjokilaakson alueilla miellyttäviksi ja epämiellyttäviksi koetut maisemakohteet ja ne alueet, joissa mielipiteet olivat olleet toisistaan eriäviä.

| Kartta | Pernajanlahden ympäristö | Koskenkylänjokilaakso |
|--|--|---|
| Miellyttäviä maisemia | Pernajan kirkonseutu ja sen kirkonkylän rannat Kesäasukkaat merkitsivät vakinaisia asukkaita enemmän avoimen merialueen saarineen sekä Sjögårdin kartanon ranta-alueen | Liljendalin keskusta-alue laajasti käsitettynä: rakennettu keskusta-alue, Krogarbacken–Vekum, Sävträsket-järvi. Vakinaiset asukkaat merkitsivät Koskenkylän keskustan ja Hammarträsket-järven ympäristöä Kylät Drumbom–Rumpila ja Kuskosk–Kuuskoski |
| Epämiellyttäviä maisemia | Isnäsin sahan alue keräsi paljon merkintöjä sekä kovin ruovikkoinen Pernajanlahden pohjoisosassa Joitakin merkintöjä Pernajan kirkonkylän koillisosan soranottoalueilla | Tällä alueella oli selvästi vähemmän epämiellyttävien maisemien merkintöjä: lähinnä yksittäisiä rakennuskohteita ja tieleikkauksia itäisellä puolella aluetta sekä moottoritien ja Pernajanlahden välimaastossa |
| Eriäviä mielipiteitä (sama kohde joko miellyttävä tai epämiellyttävä) | Pernajanlahden länsirannalla sijaitseva golf-kenttä jakoi mielipiteet miellyttävyyden suhteen melko tasan | Koskenkylänjokilaakson pohjoisosassa Gartsbackenin ympäristö jakoi vakinaisten asukkaiden mielipiteitä |

Karttamerkintöjä verrattaessa sanallisiin avovastauksiin huomattiin, että karttamerkinnöissä maisema-alueita halkova moottoritieleikkaus (Porvoo–Loviisa) ei tullut esiin niin epämiellyttävänä kuin avovastauksissa.

Huomioitavaa on myös se, että viljelyaukeille ei sijoitettu yleisesti kovinkaan montaa merkintää vaan todennäköisesti avoimista maisematiloista avoin merialue koetaan eri tavalla luonnollisesti miellyttävämpänä kuin viljelyaukea – ainakin kartalta maisemaa mielletäessä.

3.4.4

Maiseman parantamisehdotukset

Lomakkeessa pyydettiin myös ehdotuksia siitä, miten maisemaa pitäisi vastaajan epämiellyttäväksi merkitsemissä kohdissa parantaa. Koskenkylän alueella ehdotukset liittyivät etenkin yleiseen siistimiseen, rantojen kunnostamiseen, kaislikon raivaamiseen, ruoppaukseen, vesakoiden ja pusikoiden raivaukseen ja hakkuusiin (taulukko 5). Lisäksi ehdotettiin mm. maisemointia ja joidenkin rakennusten purkamista.

Taulukko 5. Ehdotuksia maiseman parantamiseksi Koskenkylänjokilaakson alueella.

| Koskenkylänjokilaakson alue | | |
|---|-------------------|---|
| Toimenpiteen tyyppi | Mainintojen määrä | Esimerkkejä maininnoista |
| Yleinen siistiminen | 10 | allt skräp och skrot som syns till t.ex. gamla riks g. bort eller "gömmas" med staket |
| Kaislikon raivaus, ruoppaus, rantojen kunnostaminen | 10 | kaislikkoa pois että vesi näkyisi kesälläkin |
| Vesakoiden ja pusikoiden raivaus ja hakkuut | 8 | mera gallring i skogen, mycket tät skog för tillfället fast det blivit gallrat en del |
| Maisemointi | 3 | pientareiden ja maa-alueiden maisemointi ja hoito |
| Rakennusten poistaminen | 2 | ränsistyneet, osin jo romahtaneet rakennukset tulisi hävittää |
| Muut (yksittäiset maininnat) | 22 | mera vatten i träsket; plantering av träd + buskar; området kring Savträsket annars fint men en gång/cykelväg runt träsket vore bra ur rekreationssynvinkel på den uppgrävda vallen, tack!; teiden ja vapaa-ajanalueiden rakentaminen; tehtävä alue kalastuspuistoksi; byggande av damm = höjning av vattennivån; byggn. fisktrappa; alueelle rakennettava kunnollinen venesatama; huonokuntoisten puiden tarkkailua ja siistimistä, jotta eivät aiheuta vaaraa liikenteelle tai metsässä samoileville; kunde området kring Forsby såg bli ett hantverkarcentrum a la strömfors bruk? (men Isnäs är ju inget värre!); näin on hyvä kuin nyt on älkää pilatko paratiisia; (11 kommenttia, joissa ei ehdotettu toimenpidettä tai säilyttämistä) |



Kuva 11. Erityisesti Pernajanlahden vastaajat pitivät kaislikoiden raivausta yhtenä keskeisenä toimenpiteenä maiseman parantamisessa. Kuva: Majja Sipilä.

Pernajanlahden alueella ehdotukset koskivat ennen kaikkea rantojen kunnostamista, kaislikon raivausta ja ruoppausta (taulukko 6, kuva 11). Moni toivoi yleistä siistimistä, erityisenä kunnostuskohteena nostettiin esiin Isnäsin satama-alue. Lisäksi ehdotettiin veden laadun parantamista, vesakoiden ja pusikoiden raivaamista ja kasvatushakkuita. Rakennuksiin liittyviä ehdotuksia olivat rakentamisen kontrollointi, rakennusten kunnostaminen ja myös rakennusten poistaminen. Myös mastojen ja johtojen poistamisesta ja sorakuoppien maisemoinnista oli useampia mainintoja.

Taulukko 6. Ehdotuksia maiseman parantamiseksi Pernajanlahden alueella.

| Pernajanlahden alue | | |
|---|-------------------|---|
| Toimenpiteen tyyppi | Mainintojen määrä | Esimerkkejä maininnoista |
| Kaislikon raivaus, ruoppaus, rantojen kunnostaminen | 31 | vassbekämpning och rensande av stränder |
| Yleinen siistiminen | 9 | siivottava maanomistajan maastoon jättämät maatumattomat jätteet, koneet ja rakennustarvikkeet |
| Isnäsin satama-alueen siistiminen | 8 | Isnäs hamnområdet snyggas upp |
| Veden laatuun vaikuttaminen | 8 | reningsstationens avloppsvatten borde ej ledes ut i den grunda Fasarbyviken |
| Rakentamisen kontrollointi | 7 | undvika vita tegelhus bland "gamla trästugor" |
| Vesakoiden ja pusikoiden raivaus ja hakkuut | 6 | röjning och avverkning på området |
| Rakennusten ja rakenteiden poistaminen | 5 | siirtämällä jätevedenpuhdistamoraakenteet pois rantamaisemasta |
| Mastojen ja johtojen poistaminen | 5 | högspänningsledningarna en styggelse i landskapsbilden – borde grävas ned som markkablär! |
| Sorakuoppien maisemointi | 4 | sorakuopille metsitetty suoja-alue |
| Rakennusten kunnostaminen | 3 | de gamla husen vid hamnen är idylliska men borde rustas upp, t ex gästhamn, kafe/rest., (sommare)butik, "nygamla" bostads/fritidshus |
| Säilyttäminen | 3 | låt inte sand/grus-åsarna försvinna, de är en viktig del av kulturlandskapet |
| Alueiden suunnittelu | 2 | backenstrand i Kibyn bättre planering av området |
| Muut (yksittäiset maininnat) | 30 | vägbelysning; laiturien rakentaminen; maanomistajien mailleen kasaamat puuryteiköt olisi hyvä vaikkapa polttaa; golfområdet ser ut urban miljö, borde se ut somlandsbygd; förlång bullerskyddet längs motorvägen österut, bullret hörs mycket väl till vår stuga trots 2,5 km avstånd; motortrafikleden över Pernåviken: SKYDDSRÄCKENA BORT; uimaranta viihtyisämmäksi (Pernaja kk); korsningen i Hagaböle skulle kunna ha regnskydd också mot Lovisa; farled med sjömärken; möjlighet till landsstigning; (20 kommenttia, joissa ei ehdotettu toimenpidettä tai säilyttämistä) |



Kuva 12. Joenrannoille ehdotettiin piknikpaikkoja ja kulkureittiä. Kuva: Liisa Tyrväinen.

Lomakkeen loppuun kirjoitetuissa kommentteissa tuli esiin vielä lisää ajatuksia maiseman parantamisesta. Koskenkylää koskevissa kommentteissa esitettiin idea, että joenrantoja kunnostamalla saisi ihanteellisia piknikpaikkoja (kuva 12). Ehdotettiin myös kulkumahdollisuutta joenluiskalle, jotta vedestä voisi nauttia lähietäisyydeltä. Yhdessä kommentissa todettiin, että kulttuuriarvokkaalla alueella tulisi myös postilaatikkorivistöt laittaa kuntoon. Yksi vastaaja toivoi, että taajamien viheralueita ei hoidettaisi liikaa, jotta eläimille jäisi tilaa piiloutua. Pernajanlahtelaisten kommentteissa tuotiin esiin, että keinot alueen vakituisten asukkaiden määrän kasvattamiseksi samalla parantavat kulttuurimaiseman hoitoa.

3.5

Vastaajan taustan vaikutus arvostukseen

Vastauksia tarkasteltiin viiden taustamuuttujan suhteen: sukupuoli, ikä, äidinkieli, asumis- tai lomailu-aika alueella ja peruskoulutus. Lisäksi kesäasukkaiden kohdalla tarkasteltiin vapaa-ajanasunnon käyttömäärän vaikutusta vastauksiin. Ryhmien välisiä eroja tutkittiin aluekohtaisesti, koska alueet poikkesivat toisistaan luonnonmaantieteellisiltä ominaisuuksiltaan. Lisäksi taustamuuttujien jakaumat aineistossa olivat alueittain epäyhtenäiset (taulukko 7).

Taulukko 7. Vastaajien taustatiedot alueittain.

| | | | | |
|--|--|--|-----------------------------------|-------------------------------|
| Sukupuoli: • Pernajanlahti: • Koskenkylä: | nainen 42 % 57 % | mies 58 % 43 % | | |
| Ikä (vuotta): • Pernajanlahti: • Koskenkylä: | alle 41 10 % 23 % | 41–55 30 % 26 % | 56–65 41 % 30 % | yli 65 19 % 22 % |
| Äidinkieli: • Pernajanlahti: • Koskenkylä: | suomi 36 % 36 % | ruotsi 64 % 64 % | | |
| Asunut tai lomailut alueella (vuotta): • Pernajanlahti: • Koskenkylä: | alle 11 15 % 23 % | 11–20 27 % 13 % | 21–30 18 % 24 % | yli 30 40 % 40 % |
| Peruskoulutus: • Pernajanlahti: • Koskenkylä: | kansa- tai kansalaiskoulu 29 % 43 % | perus- tai keskikoulu 29 % 37 % | ylioppilas 42 % 20 % | |
| Vapaa-ajan-asunnon käyttö: • Pernajanlahti: • Koskenkylä: | vain kesäisin 50 % 50 % | ympäri- vuotisesti 50 % 50 % | | |

Tässä raportissa esitetään kunkin taustamuuttujan kohdalla vain erot, joiden tilastollinen merkitsevyys oli alle 0,01. Poikkeuksena ovat havainnot, joiden kohdalla eroja oli havaittavissa molemmilla kohdealueilla. Tällöin eroavuudet on ilmoitettu myös 0,05 tilastollisella merkitsevyystasolla. Yleisesti ottaen tilastollinen merkitsevyys ilmeni molemmilla kohdealueilla samanaikaisesti vain hyvin harvoin.

Koskenkylässä naiset kokivat miehiä voimakkaammin voimalinjojen ja mastojen haitalliset maisemavaikutukset. Maanomistajan vastuuta maisemanhoidosta korostivat Pernajanlahdella keskimääräistä enemmän miehet ja Koskenkylässä naiset. Miehet olivat naisia innokkaampia vesakoiden raivaukseen molemmilla kohdealueilla.

Iän merkitys näkyi vastauksissa siten, että palvelujen merkitystä korostivat erityisesti yli 65-vuotiaat pernajanlahtelaiset. Alle 41-vuotiaiden mielestä Pernajanlahden maisemat olivat parantuneet mutta iäkkäämpien mielestä huonontuneet. Pernajanlahdella aluetuntemus oli parhainta 41–55-vuotiailla. Iällä oli vaikutusta kummallakin alueella vesistön merkitykseen: vähiten sille antoivat painoa iäkkäimmät vastaajat. Koskenkylässä nuorimpien vastaajien mielestä tuotantolaitokset olivat heikentäneet näkymiä, ja vastaavasti vanhimpien mielestä parantaneet niitä. Viljelyn ja laidunnuksen jatkuminen oli selvästi tärkeintä 41–55-vuotiaille pernajanlahtelaisille. Pernajanlahdella pientareiden niittotalkoisiin olivat valmiimpia osallistumaan alle 41-vuotiaat.

Tulosten mukaan Koskenkylän maisema-alueen ruotsinkielisillä asukkailla oli vankempi aluetuntemus kuin suomenkielisillä. Koskenkylässä sekä metsäalueilla että puutarhoilla ja puistoilla oli isompi merkitys suomea äidinkielenään puhuville. Pernajanlahdella ruotsinkieliset kokivat uusien tuotantolaitosten hieman heikentäneen maisemia. Suomenkielisten mielestä asialla ei ole ollut juuri vaikutusta. Peltojen metsitykset kokivat molemmilla kohdealueilla myönteisemmin suomea äidinkielenään puhuvat. Lisäksi Koskenkylässä ruotsinkieliset näkivät uusien liikenneväylien koettiin jossain määrin rumentaneet maisemia, kun taas suomenkielisten mielestä vaikutus oli ollut lievästi päinvastainen. Maiseman huomioon ottaminen metsätaloudessa oli molemmilla kohdealueilla tärkeämpää suomenkielisille. Pernajanlahdella vesistöjen laadusta ja ranta-alueista olivat enemmän huolissaan suomenkieliset. Suomenkieliset painottivat molemmilla kohdealueilla maanomistajan vastuuta maisemanhoidossa ruotsinkielisiä enemmän.

Tiestön ja liikenneyhteyksien merkitystä korostivat molemmilla alueilla kansa- tai kansalaiskoulun käyneet. Pernajanlahdella vähintään ylioppilastutkinnon suorittaneet näkivät vapaa-ajanasutuksen hieman heikentäneen maisemia. Sen sijaan vähemmän peruskoulutusta saaneiden mielestä asialla oli ollut lievästi maisemia kohentava vaikutus. Peruskoulutus vaikutti molemmilla kohdealueilla siihen, miten uusien voimajohtojen ja mastojen koettiin vaikuttaneen maisemaan. Pernajanlahdella ylioppilaaksi kouluttautuneet ja Koskenkylässä perus- tai keskikoulun käyneet kokivat vaikutukset haitallisimmin. Pusikoituminen ja maa-aineksen otto haittasi eniten ylioppilaaksi opiskelleita pernajanlahtelaisia, minkä lisäksi he suhtautuivat muita myönteisemmin asukkaille järjestettäviin maisematalkoiisiin.

4 Tulosten tarkastelu

Vaikka kysely oli suhteellisen laaja, siihen vastattiin melko hyvin. Yksittäisiin kysymyksiin otettiin hyvin kantaa, mikä osoittaa ainakin osaltaan kyselyn teknisesti toimivaksi. Oman asuin- tai lomanviettopaikan maisemat ja niiden kehitys kiinnostavat ihmisiä. Kesäasukkaiden suurempi vastausaktiivisuus viittaa maisemien merkityksen korostuvan vapaa-ajanvieton ja lomailun myötä. Mökkeilijöiden onkin todettu olevan keskimääräistä aktiivisempia luonnon virkistyskäyttäjiä, mikä korostaa kesäasuntojen lähiympäristön virkistysarvoa (Pouta & Sievänen 2001).

Kumpikin kohdealue on vastaajille tuttu, sillä he olivat asuneet tai lomailleet siellä keskimäärin hieman alle kolmekymmentä vuotta. Vapaa-ajanasuntoa käytettiin keskimäärin kolme kuukautta vuodessa, mikä on valtakunnallista yhden kuukauden keskiarvoa suurempi. Aktiivista mökkeilyä selittänee osaltaan vastaajien korkea keski-ikä: iäkkäämmät ovat selvästi nuorempia aktiivisempia mökkeilemään (Pouta & Sievänen 2001). Vastaajien hyvä paikallistuntemus todennäköisesti lisäsi kyselyyn liitettyyn karttatarkastelun vastausaktiivisuutta. Vastaajat arvioivat myös itse tuntevansa kohdealueet suhteellisen hyvin.

Asuinpaikan maisemarakennetta kuvaavat tekijät poikkeavat toisistaan eri alueilla. Pernajanlahdella on runsaammin vesistöjä ja merenranta-alueita, ja Koskenkylä puolestaan on perinteistä maaseutualuetta puolikulttuurimaisemineen, johon kuuluvat olennaisena osana peltoalueet, tiet sekä asuin- ja tuotantorakennukset. Eroja asuinpaikan olosuhteissa löytyy kuitenkin ennen kaikkea yksittäisten asuinpaikkojen väliltä. Jokainen asuinpaikka sijaitsee omassa ainutkertaisessa ympäristössään. Yhteistä asuinpaikkojen ympäristöissä oli metsäalueiden runsaus. Suomessa metsät ovatkin asutuskeskittymiä, ulkosaaristoja ja tunturialueita lukuun ottama yksi maisemamme peruselementti.

Vakituiset asuinrakennukset sijaitsevat kulttuurivaikutteisessa ympäristössä ja vapaa-ajanasunnot puolestaan enemmän omassa rauhassa luonnon keskellä. Pernajanlahdella loma-asunnot sijaitsevat hyvin erilaisissa paikoissa kuin Koskenkylässä. Pernajanlahdella kesäasunnot ovat tyypillisesti vesistöjen äärellä, ja Koskenkylässä kesäasuntoja on paljon myös puolikulttuuriympäristössä.

Asuin- ja lomapaikan valintaan vaikuttavat kunkin omat arvostukset. Esimerkiksi Pernajanlahdelta löytyy asuinpaikkojen läheisyydestä enemmän luontoon liittyviä elementtejä kuin Koskenkylästä. Toisaalta ajan myötä vallitsevaan ympäristöön sopeudutaan ja aletaan arvostaa siinä ilmeneviä ominaisuuksia. Ympäristöpsykologiassa ihmisen ja ympäristön välinen vuorovaikutus on yleisesti hyväksytty asia. Ihminen muokkaa ympäristöä tuomalla siihen vaikutteita omasta kulttuuristaan, mutta ympäristö muuttaa vastavuoroisesti myös ihmistä (Ittelson 1978).

Luonnollisesti vakituiset asukkaat arvostavat lomailijoita enemmän arkea ja jokapäiväistä elämää helpottavia asioita, kuten palveluita ja työpaikan läheisyyttä. Lomailijat puolestaan pyrkivät rentoutumaan ja irrottautumaan arjesta. Todennäköisesti juuri siksi he arvostavat paikallisia asukkaita enemmän alueen maisemia ja

ympäröivää luontoa. Ympäristö on jokaiselle subjektiivisesti koettu psykologinen ympäristö, jossa kokemukset ja tavoitteet määräävät kunkin ympäristösuhteen (Lewin 1966, Bronfenbrenner 1977). Mökkeilijöiden harrastusten on myös todettu liittyvän keskimääräistä voimakkaammin ympäröivän luonnon tarjoamiin virkistysmahdollisuuksiin (Pouta ja Sievänen 2001).

Pernajanlahtelaiset pitivät alueensa maisemia hieman parempina kuin koskenkyläläiset omiaan, mikä johtunee ainakin osittain Pernajanlahden runsaammasta vesistöisyydestä. Vesistöt ovat ympäristön arvostetuimpia elementtejä, ja vesi eri muodoissaan on aina liittynyt miellyttäviin näkymiin ja esteettisiin maisemiin (esim. Ulrich 1983). Koskenkylässä on myös vertailualueen enemmän liikenneväyliä ja rakennuksia, jotka puolestaan koetaan maisemaa heikentäviksi tekijöiksi. Asuinpaikoiksi voisi olettaa valikoituvan ympäristön edustavimpia kohtia; vastaajat pitivät asuinympäristönsä näkymiä hieman miellyttävämpinä kuin kohdealueen maisemia keskimäärin. Oman kotiympäristön maisemista on kyselyn mukaan pidetty myös aktiivisesti huolta. Ympäristöstä tuleekin asujalleen läheisempi, kun siihen liitetään oma puumerkki ja oma persoonallinen leima.

Erilaisten ympäristöelementtien, kuten vesistöjen, peltojen, metsien, teiden, rakennusten ja voimalinjoiden vaikutus maiseman kokonaiskuvaan korreloi niiden esiintymisrunsauden kanssa. Pernajanlahtelaiset korostivat vesistöjen ja koskenkyläläiset puolestaan peltoalueiden, teiden, rakennusten ja puutarhojen vaikutusta. Myös Pernajanlahdella kesäasukkaat pitivät vesistöjen vaikutusta tärkeämpänä todennäköisesti siksi, että heidän kesäasuntojensa ympäristössä on runsaammin vesistöä kuin paikallisten asuinrakennusten. Vastaavasti paikalliset asukkaat arvioivat niitty-, keto-, puutarha- ja puistoalueiden vaikutukset tärkeämmiksi. Näyttää siltä, ettei suhteellisen laajan alueen maisemallista kokonaiskuvausta ja siihen vaikuttavia ympäristötekijöitä osata havainnoida kovinkaan objektiivisesti, vaan arviointiin vaikuttavat aina enemmän tai vähemmän oman asuin- tai lomanviettopaikan ja sen lähiympäristön ominaisuudet. Ihmisten on luonnollisesti helpompaa arvioida tuttuja alueita. Jokaisella meillä on sisäinen mielikuvakartta esimerkiksi omasta asuinalueestamme, joka on kuitenkin jotain muuta kuin tarkka fyysistä ympäristöä kuvaava maantieteellinen kartta. Siinä on vääristymiä, jotka kuvastavat meidän yksilöllisiä kokemuksiamme ja tapaamme hahmottaa ympäristöä (esim. Canter 1977, Holahan 1982, Aura ym. 1997). Tämän vuoksi tutut kohteet ja niiden ominaisuudet saavat suhteettoman suuren painon aluetason arvioinneissa.

Maisemien ei koettu juurikaan muuttuneen viimeisen 10 vuoden aikana. Toisaalta ihmisen kyky hahmottaa maisemassa tapahtuvia muutoksia on vajavainen. Muutos voi jäädä havaitsematta tai sen vaikutus voi unohtua, mikäli muutosta ei koeta merkittäväksi tai muutosprosessi on hidas, kuten näkymien tai vesistöjen umpeenkasvu. Tutkimukset, joissa arvioijille on näytetty valokuvia muutosta edeltäneistä ja sen jälkeisistä tilanteista, osoittavat kuitenkin suhteellisen vähäistenkin muutosten vaikuttavan maisemaan (Tyrväinen & Silvennoinen 2004).

Kyselyssä ei varsinaisesti selvitetty koetun muutoksen suuruutta vaan sen vaikutusta maisemaan. Maisemassa voi tapahtua sekä näkymää parantavia että heikentäviä asioita ilman, että maiseman kokonaistilanne juurikaan muuttuu (Tyrväinen & Silvennoinen 2004). Toiset muutokset ja toimenpiteet parantavat ja toiset heikentävät maisemia. Kaikkein voimakkaammin maisemia rumensi näkymien pusikoituminen. Pusikoitumisen ja näkymien umpeen kasvun on todettu huonontaneen maiseman laatua voimakkaasti myös muissa maisema-arvostustutkimuksissa (esim. Savolainen ja Kellomäki 1981, Liao ja Nogami 1999, Silvennoinen ym. 2002, Tyrväinen ym. 2003, Tyrväinen & Silvennoinen 2004).

Maisemien umpeen kasvu on sinällään hidas tapahtuma joka, mutta pusikoituminen on kuitenkin ollut kohdealueilla niin laaja-alaista, että siitä on tullut maisemaa voimakkaammin heikentävä tekijä. Monien muiden toimenpiteiden ja tapahtumien,

kuten esimerkiksi uusien voimalinjojen ja mastojen maisemavaikutukset ovat nopeita ja näkyviä. Alueellisesti tällaisten toimenpiteiden merkitys saattaa kuitenkin jäädä kovin vähäiseksi suppean ja rajatun vaikutusalueen johdosta. Esimerkiksi uusien liikenneväylien rakentaminen saattaa haitata vain tieväylän läheisyydessä asuvia. Tähän viittaa Koskenkylän alueen asukkaiden erimielisyys rakennettujen liikenneväylien vaikutuksesta maisemaan.

Erilaisilla hoito- ja kunnostustöillä voidaan konkreettisesti parantaa maiseman koettua laatua. Esimerkiksi vesistöjen hoitoon tai perinnerakennusten kunnostukseen uhratuille varoille saadaan vastinetta viihtyisemmän ja vetovoimaisemman ympäristön kautta. Ympärivuotisen asutuksen lisääntyminen koettiin maiseman kannalta hyvänä asiana. Uudisrakentamisella on saatettu korvata joitakin heikkokuntoisia tai muuten maisemaan huonosti sopivia kohteita. Tulokseen vaikuttanee myös pelko maaseudun autioitumisesta. Viihtyisä maaseutu on puolikulttuuriympäristöä, jossa ihmisen läsnäolo näkyy tai on vähintään aistittavissa (esim. Grönlund ym. 1998, Ahonen 2004, Romppanen 2004, Tyrväinen & Silvennoinen 2004).

Vastaajien liitekartalle merkitsemät miellyttävät maisemat oli piirretty epämiellyttäviä laajempina alueina (esimerkiksi koko avoin merialue). Tämä liittyy kaukomaisemien arvostamiseen, jotka antavat paitsi esteettisiä elämyksiä myös mahdollisuutta kokea tilan- ja vapaudentuntua (esim. Tyrväinen ym. 2001 ja 2003). Viljelyaukeilta ei löytynyt kovinkaan montaa merkintää vaan todennäköisesti avoimista maisematiiloista avoin merialue koetaan eri tavalla luonnollisesti miellyttävämpänä kuin viljelyaukea - ainakin kartalta maisemaa mielletäessä. Epämiellyttävät maisemat olivat puolestaan pienempiä ja yksittäisiä maisemakohteita kuten saha-alue, hiekkakuopan reuna, tieleikkaus tai mahdolliset purkua odottavat rakennukset lukuunottamatta laajempaa ruovikkoista, epämiellyttäväksi koettua, Pernajanlahtea. Vastaajat merkitsivät pääsääntöisesti asiassa samat maisemakohteet kartalta epämiellyttäväiksi tai miellyttäväiksi, mikä tukee menetelmän toimivuutta maisemanhoitokohteiden paikallistamisen apuvälineenä.

Vaikka kohdealueiden maisemat eivät olekaan vastaajien mielestä kovin paljon muuttuneet, koskenkyläläisten mielestä suunta on ollut parempaan mutta pernanlahdelaisten mielestä huonompaan. Samansuuntainen tulos saatiin lähes kaikkien mukana olleiden muutosta aiheuttaneiden tekijöiden osalta: koskenkyläläiset kokivat muutokset positiivisempina tai vähemmän negatiivisina. Koskenkylän alueella onkin toteutettu enemmän erilaisia vesistö-, maisema- ja kulttuuriprojekteja, joiden yhteydessä ihmiset ovat tulleet tietoiseksi maiseman parantamisesta (kuva 13). Projekteissa on hyödynnetty myös talkootyötä. Tietoisuus ja varsinkin omakohtainen osallistuminen ovat voineet vaikuttaa positiivisesti käsityksiin maisemasta. Toisaalta projektien vaikutusta ei ole koettu yksinomaan myönteisesti, mistä kertoo esimerkiksi kommentti Sävträsketin pilaamisesta ojituksilla. On myös mahdollista, että Pernajanlahdella on tapahtunut enemmän negatiivisia ympäristömuutoksia. Tähän voi vaikuttaa myös yleinen tietoisuus Itämeren tilan huononemisesta, josta esimerkkeinä levätilanteen ja öljyvahinkojen laaja uutisointi.

Kesäasukkaiden jonkin verran pessimistisempi näkemys alueiden viimeaikaisesta kehityksestä voi johtua aktiivisesta ulkoilu- ja luontoharrastamisesta. Luonnon virkistyskäytön myötä ympäristö tulee käyttäjälleen tärkeäksi, jolloin siinä tapahtuneet, etenkin negatiiviset, muutokset havaitaan herkästi. Etenkin vesien virkistyskäytössä kesämökkeilijät ovat muita aktiivisempia (Pouta & Sievänen 2001). Tämä selittäisi sitä, miksi kesäasukkaat kokevat vesistöjen ja ranta-alueiden kehityksen negatiivisemmin kuin paikalliset asukkaat.

Ympäristömuutoksia ei välttämättä käsitellä pelkästään esteettisesti, vaan alueen sopivuus kulloiseenkin toimintaan ja käyttötarkoitukseen on tärkeää (Ittelson ym. 1976). Paikallisten asukkaiden positiivisempi näkemys alueen viimeaikaisesta kehityksestä voi johtua osittain siitä, että heidän arviointeihinsa sisältyy mitä ilmeisimmin



Kuva 13. Koskenkylän taajaman ranta-alueiden kunnostaminen projektin avulla on osaltaan voinut vaikuttaa ihmisten mielikuviiin maisemista. Kuva: Maija Sipilä.

kesäasukkaita voimakkaammin toiminnallinen aspekti. Jos jokin muutos koetaan tarkoituksenmukaisena, esimerkiksi arjen sujumiseen tai alueen perustoimeentuloon liittyvänä, siihen myös suhtaudutaan positiivisemmin. Esimerkiksi paikalliset arvostavat alueen palveluita kesäasukkaita enemmän. Maisema-arvostuksia selvittäneissä tutkimuksissa on myös havaittu tarkoituksenmukaisuuden vaikuttaneen esteettisiin arvostuksiin (esim. Tyrväinen & Silvennoinen 2004).

Pernajanlahtelaiset, ja etenkin alueen kesäasukkaat, haluavat panostaa koskenkyläläisiä enemmän vesialueiden ja rantojen suunnitteluun ja hoitoon. Koskenkyläläiset haluavat puolestaan panostaa jatkossa pernanlahtelaisia enemmän liikenneväylien ja niiden lähialueiden suunnitteluun, rakentamiseen ja hoitoon. Vesistöjen ja rantojen tila on kaikkiaan kuitenkin tärkein kohde maisemanhoidossa. Luontoon liittyvät arvot nousevat esille myös maisemaan liittyvissä hoitotoiveissa. Huoli luontoympäristön säilymisestä on ymmärrettävää, koska se tarjoaa virkistys- ja vapaa-ajanviettomahdollisuuksia (esim. Silvennoinen ym. 1998, Pouta & Sievänen 2001, Silvennoinen & Tyrväinen 2002), mikä puolestaan vaikuttaa myönteisesti psyykkiseen ja fyysiseen terveydentilaan (esim. Ulrich 1984, 1991, Kaplan & Kaplan 1989, Hartig 1993).

Perinteisten rakennusten ja pihapiirien hoito sekä toive viljelysten ja laidunalueiden säilymistä viittaavat siihen, että molempien alueiden asukkaat ja lomailijat toivovat maaseudun säilyvän elävänä siihen perinteisesti liittyvine toimintoineen ja ilmiäsuineen. Vakituiset asukkaat kiinnittävät kesäasukkaita enemmän huomiota uudisrakentamiseen, koska se vaikuttaa heidän arkiympäristönsä maiseman laatuun.

Vastuu maisemanhoidosta kuuluu vastaajien mielestä sekä yksittäisille maanomistajille että viranomaisille. Maisemanhoito koetaan laaja-alaiseksi ja monitahoiseksi toiminnaksi, jonka onnistuminen edellyttää eri tahojen mukanaoloa ja yhteistyötä. Yhteisvastuun ideologia korostuu myös siinä, että asukkaiden järjestämät talkootyöt nähdään keinoksi parantaa ympäristön laatua. Talkoisiin ollaan myös valmiita osallistumaan, etenkin jos niitä järjestetään oman asuin- tai lomanviettopaikan läheisyydessä. Talkoita näyttäisi siten olevan suhteellisen helppo järjestää tiheään asutuilla alueilla, mutta syrjemmässä sijaitsevien kohteiden kunnostamien talkoovoimin voi osoittautua vaikeaksi, ellei se ole erityisen merkittävä alueen asukkaille.

Talkootöihin on osallistunut neljännes vastaajista, mikä on selvästi alhaisempi kuin talkoista kiinnostuneiden määrä. Talkootoimintaa rajoittavaksi tekijäksi voi nousta osallistujien tietotaidon tai kunnon puute tai molemmat yhdessä. Esimerkiksi vanhojen rakennusten kunnostaminen edellyttää melko hyvää asiaan liittyvää perustietämystä tai ainakin pätevää ohjausta. Vesakoiden raivaaminen ja perinnebiotooppien hoito on puolestaan melko fyysistä toimintaa ja vaatii siihen osallistuvilta kohtalaista peruskuntoa. Muokkaamalla omaa asuinympäristöään ihminen samaistuu siihen ja tekee siitä itselleen tärkeän (esim. Aura ym. 1997). Yli 80 % vastaajista ilmoittikin hoitaneensa omaa kotiympäristöään osana maisemakokonaisuutta ja pitää lähiympäristöä muuta ympäristöä parempana.

Kaikkien tarkastelussa mukana olleiden taustamuuttujien kohdalla oli havaittavissa ainakin joitain eroja, mikä kertoo osaltaan maisemakokemuksen monitasoisuudesta: ympäristökokemus on sidoksissa sekä ihmisen fyysisiin ominaisuuksiin, kuten ikään ja sukupuoleen, että hänen kokemuksiinsa ja henkilöhistoriaansa (esim. Aura ym. 1997). Kohdealueen ja oman asuinpaikan maisemien yleisestä laadusta oltiin kuitenkin hyvin yksimielisiä. Tutkimuksen mukaan näyttää siltä, että eri ryhmien väliset erot ilmenevät parhaiten vasta silloin, kun maisema- ja ympäristöarvoihin liittyviä näkemyksiä ja arvostuksia tutkitaan hieman yleistä tasoa syvemmin. Vastaajan taustatekijöiden vaikutus maisemakokemukseen on tullut esille myös aiemmissa tutkimuksissa (Silvennoinen ym. 2001, 2002, Tyrväinen ym. 2001, Tyrväinen & Silvennoinen 2004).

Alueiden välillä oli iso ero siinä, miten ympäristön ja maiseman eri osatekijät sekä maisemamuutokset koetaan. Esimerkiksi Pernajanlahdella eroja havaittiin erityisesti iän ja peruskoulutuksen kohdalla. On mielenkiintoista havaita, että johonkin taustamuuttujaan liittyvä eroavuus ilmeni vain harvoin yhtä aikaa molemmilla kohdealueella, ja jos näin kävi, niin vaikutus ei ollut välttämättä samansuuntainen (kts. miesten ja naisten näkemys maanomistajien vastuusta maisemanhoidossa). Todennäköisesti taustamuuttujien väliset alue-erot johtuvat suurelta osin alueiden ominaispiirteissä olevista eroista. Ominaispiirteet eivät pidä sisällään vain fyysisiä maisemaominaisuuksia, vaan myös toiminnallisia ja sosiaalisia ulottuvuuksia.

Esille nousi siis joitakin sellaisia maiseman kokemiseen liittyviä asioita, jotka ilmenivät taustamuuttujissa yhtä aikaa molemmilla kohdealueilla. Esimerkiksi vesialueiden maisemallinen arvostus väheni iän myötä molemmilla alueilla. Asialla voi olla kytköstä siihen, että iäkkäimmät ihmiset harrastavat jonkin verran muita vähemmän vesien ja rantojen käyttöön liittyviä harrastuksia (Pouta & Sievänen 2001). Miehet puolestaan olivat kummallakin kohdealueella valmiimpia raivaamaan vesakoita, mikä selittynee sillä, että työ on fyysisesti vaativaa.

Myös vastaajan äidinkieli vaikutti siten, että suomea äidinkielenään puhuvat olivat enemmän huolissaan metsistä, suhtautuivat peltojen metsitykseen positiivisemmin ja painottivat maa-alueen omistajan vastuuta maiseman hoidossa enemmän kuin ruotsia puhuvat. Tulokseen voi vaikuttaa se, että ehkä ruotsinkielisissä on enemmän paikallisia maanomistajia ja maatalousyrittäjiä. Heidän on aiemmissa tutkimuksissa todettu suhtautuvan hieman muista poiketen metsien ja viljelyalueiden maisemiarvoihin (esim. Silvennoinen ym. 2001, 2002, Tyrväinen & Silvennoinen 2004). Eroavuuksien taustalla voi olla myös kulttuurisia tekijöitä. Maanomistuksen, ammatin ja kulttuurierojen vaikutusta ei tässä yhteydessä kuitenkaan pystytty laajemmin tutkimaan.

5 Johtopäätökset

Tutkimuksen tavoitteena oli kehittää valtakunnallisesti arvokkaiden maisema-alueiden hoitoon ja suunnitteluun sekä maankäytön suunnitteluun mittareita, joiden avulla voidaan tuottaa tietoa asukkaiden maisema-arvostuksista ja heidän suhtautumisestaan maiseman muutokseen. Työssä kehitettiin ja testattiin kyselytutkimukseen perustuvia mittareita, joiden avulla voidaan kuvata (i) maiseman nykytila, (ii) maiseman muutos viimeisen kymmenen vuoden aikana ja (iii) maiseman tärkeimmät kehittämiskohteet tulevaisuudessa. Tässä pilottitutkimuksessa testattiin eri kysymystyyppien toimivuutta ja maisemallisesti keskeisten kohteiden paikannusta kartoille kyselytutkimuksessa. Maisema-alueilta tarvitaan koetun maiseman osalta sekä määrällistä että laadullista tietoa, mutta seurannassa käytettävän lomakkeen oltava kuitenkin lyhyt. Johtopäätökset suositelluista mittareista maisema-alueiden laadun seurantaan varten on esitetty erillisessä tutkimusraportissa (Hietala-Koivu ym. 2006).

Maiseman ja ympäristön laatu on tärkeää ottaa huomioon kaikenlaisessa alueellisessa kehittämis- ja suunnittelutoiminnassa. Oman asuin ympäristön hoitoon ollaan valmiita osallistumaan omalla työpanoksella esimerkiksi talkootoiminnan muodossa.



Kuva 14. Asukkaiden kytkeminen mukaan arvokkaiden maisema-alueiden hoitoon on tarpeellista maisemien laadun ylläpitämiseksi. Kuva: Maija Sipilä.

Myös melko hyvä vastausaktiivisuus korostaa aihepiirin merkitystä asukkaille. Elävä maaseutu on arvo, jonka vaaliminen on tärkeää niin paikallisille asukkaille kuin myös lomailijoille ja alueen muille käyttäjille. Vastaajien toiveissa tuli esille myös se, että maisemaa ja ympäristöä muuttavat toimenpiteet olisivat ekologisesti kestäviä.

Tutkimus osoittaa eri alueiden poikkeavan toisistaan, ei vain fyysisinä ympäristöinä, vaan myös niihin liittyvien sosiaalisten toimintojen muokkaamina kokonaisuuksina. Siksi jonkin tietyn maisemakokonaisuuden hoidossa saatuja tuloksia ja kokemuksia ei voi suoraan soveltaa jollakin toisella alueella. Maisemanhoito-ohjeet pitäisi siksi räätälöidä kullekin alueelle sopiviksi.

Saadut tulokset osoittavat sen, että ympäristö ja siellä asuvat ihmiset ovat saman kokonaisuuden erottamattomia osia, eräänlaisia jatkuvan prosessin osapuolia, joista toista ei voi määrittää tuntematta toista. Ympäristösuhde kehittyy siten, että muokkaamme ympäristöämme, ja näin muokattu ympäristö puolestaan muokkaa meidän kokemuksiamme, toiveitamme ja tavoitteitamme jatkuvana dynaamisena prosessina (Ittelson 1978). Paikkakokemus on erittäin voimakas ja muodostaa vahvan tunnesiteen tuttuun ympäristöön (Tournier 1971).

Maisemanhoidossa tulisi siksi ottaa yhdeksi lähtökohdaksi paikallisten asukkaiden ja muiden alueen käyttäjien näkemykset ja kokemukset. Paikallisten ja kesäasukkaiden hyvää paikallistuntemusta on myös syytä käyttää hyväksi suunnittelussa. Ulkopuolisen asiantuntijan on mahdotonta itse tietää esimerkiksi sitä, mitkä käyttäjien kannalta ovat alueen maisemallisia painopistealueita. Ilman asukkaiden näkökulmia, aktiivisuutta ja sitoutumista maiseman vaaliminen ja kehittäminen voi tuskin onnistua. Maiseman kehittämisessä on tärkeää, että asukkaat ja muut osalliset ovat tässä aidosti mukana ja eri osapuolilla on riittävästi halua ja mahdollisuuksia yhteistyöhön. Maiseman seurantatyöhön kuuluukin oleellisesti sen pohtiminen, millä tavoin hallinto voi edistää asukkaiden ja alueen muiden käyttäjien omaa aloitteellisuutta, aktiivisuutta ja toimintaa yhteisen maiseman hyväksi.

Vaikka tutkimusalue oli suuri ja siten vaikeasti hahmotettava karttatarkastelu toimi suhteellisen hyvin. Karttatarkastelun onnistuminen riippuu liitekartan laadusta ja havainnollisuudesta, jonka tulisi olla selkeä ja mieluummin värillinen. Tässä tutkimuksessa budjetin rajallisuuden vuoksi jouduttiin tyytymään melko karkeaan paikkojen laadun identifiointiin (miellyttävät ja epämiellyttävät) ja mustavalkoiseen karttakopioon kyselyn liitteenä. Kysely toi kuitenkin havainnollisella tavalla esiin koko maisema-alueen miellyttäviksi ja kauniiksi koetut sekä epämiellyttävät, maisemanhoitoa vaativat kohteet.

Karttatarkastelu kertoo suunnittelijoille ja päätöksentekijöille osaltaan sen, mitä asukkaat asuin- tai vapaa-ajanympäristöissään arvostavat. Luontoalueisiin liittyvien paikallisten arvojen kartoitusmenetelmää maaseutualueiden suunnittelussa tulisikin kehittää eteenpäin. Luontoalueiden sosiaalisten arvojen kartoituksia on tehty aiemmin laajemman arvokriteeristön kautta kaupunkien luontoalueilla (esim. Tyrväinen ym. 2003, Pelkonen & Tyrväinen 2006, Tyrväinen ym. 2007). Samantyyppistä paikkatietoavusteista kartoitusta (landscape value mapping) on kehitelty myös Yhdysvalloissa ja Australiassa kansallispuistojen ja matkailualueiden suunnittelun työvälineeksi (Brown 2006, Raymond & Brown 2006).

Koska maisema-alueiden rajaus ei luonnollisesti noudata hallinnollisia rajoja, on tietoa vaikea saada juuri rajatun alueen osalta, esimerkiksi kyselytutkimuksen otantaa tilattaessa. Väestörekisterikeskus ei tällä hetkellä kykene tekemään osoitteiden poimintaa suoraan karttarajauksen perusteella. Tässä tapaustutkimuksessa käytetty osoitteiden käsin poiminta on työlästä. Ongelmana maaseutualueiden kyselyiden toteuttamisessa on myös tietoaineistojen saatavuus. Esimerkiksi Tilastokeskuksen ylläpitämää kesämökkirekisteriä ei päästy hyödyntämään, koska siinä olevia tietoja ei luovuteta ulkopuolisille. Tässä tutkimuksessa kesäasukkaat tavoitettiin rakennus- ja huoneistorekisterissä olevien rakennusten omistajatietojen avulla. Näin voitiin

kuitenkin tavoittaa nimenomaan vain rakennusten omistajiksi merkittyjä henkilöitä. On mahdollista, että kesämökkiä käyttää joku muu kuin virallinen omistaja. Haittana on myös se, että kesämökkien käyttäjien, lasten, nuorten ja muiden ei-omistavien osapuolten käsityksiä ei tavoiteta omistajalle osoitetulla kyselyllä. Jatkossa on pyrittävä teknisten mahdollisuuksien parempaan hyödyntämiseen niin, että maisemien seurantatyö on myös kokemuksellisuuden selvittämisen osalta mahdollisimman kustannustehokasta.

Ympäristö- ja maisema-asioihin liittyvä osallistaminen voi olla joskus hankalaa, sillä eri käyttäjäryhmillä on usein hyvinkin erilaisia näkemyksiä alueen nykytilasta, siihen johtaneista tapahtumista ja tulevista kehittämistarpeista. Tehdyn selvityksen mukaan paikallisten ja loma-asukkaiden näkemykset eroavat jossain määrin toisistaan. Kesäasukkaat eivät kuitenkaan ole yhtenäinen ryhmä. Myös monet henkilön taustaan liittyvät tekijät, kuten ikä, sukupuoli ja koulutus vaikuttavat ympäristöarvostukseen. Henkilöhistorian ja -taustan vaikutus ympäristöarvostukseen on kuitenkin hyvin monimutkainen kokonaisuus. Taustamuuttujien vaikutuksen syvällisempi selvittäminen vaatisi nyt toteutettua laajemman otoksen, johon tulisi sisällyttää useampia toisistaan poikkeavia alueita.

Tutkimuksessa tarkasteltiin maisemassa tapahtuneita muutoksia lähtötilanne–loputilanne -vertailuna. Näin saatiin selville se, miten paljon maisemat olivat lähtötilanteeseen verrattuna parantuneet tai heikentyneet. Toinen mahdollisuus olisi ollut selvittää muutosten kokonaismäärä, eli sitä miten paljon erilaisia negatiivisia ja positiivisia muutoksia kohdealueella on tapahtunut. Tällainen tarkastelu edesauttaisi maisemaa muuttavien prosessien ja niiden kokemisen syvällisempää ymmärtämistä. Ymmärtämisen kannalta on oleellista, että määrällisten mittareiden lisäksi kootaan myös laadullisia kuvauksia maisemaa muuttavista prosesseista ja niiden kokemisesta.

Esitettyjä tutkimustuloksia voidaan hyödyntää muun muassa maiseman- ja ympäristönhoitotoimenpiteiden kohdentamisessa. Luotujen mittareiden avulla on mahdollista tuottaa tietoa sekä maiseman ja ympäristön laadusta että niissä tapahtuneista muutoksista kuin myös ohjata toimenpiteitä ja resursseja oikeisiin kohteisiin ja alueisiin. Mitä ilmeisimmin mittareiden toimivuutta voidaan parantaa vielä nykyisestään joko tuomalla niihin uusia ulottuvuuksia tai karsimalla niistä pois joitakin vähempiarvoisia asiayhteyksiä. Kokonaisuudessaan voidaan kuitenkin sanoa, että mittarit toimivat jo nykyisessä muodossaan kohtuullisen hyvin ja antavat vertailukelpoista tietoa hyvinkin erilaisista alueista. Mittariston tuottamaa tietoa kohdealueen asukkaiden ja käyttäjien mielipiteistä ja näkemyksistä voidaan hyödyntää niin viranomais-, opetus- kuin tutkimuskäytössä.

Maisema, arvostatuksesta riippumatta, on yhtä lailla aikuisten, lasten, nuorten kuin vanhustenkin. Kansalaisten mukanaolo on maiseman vaalimisen ja kehittämisen voimavara ja onnistumisen edellytys. Myös maiseman seurantatyöhön kuuluu siten oleellisena osana sen pohtiminen, millä edellytyksin ja keinoin erilaisten kokioiden osallisuus maisemaan vaikuttamiseen voi toteutua.

LÄHTEET

- Aho, S. & Iloa H. 2004. Maaseutu suomalaisten asenteissa, toiveissa ja kokemuksissa. Lapin yliopiston kauppatieteiden ja matkailun julkaisuja B. Tutkimusraportteja ja selvityksiä 2. Rovaniemi. 174 s. + liitteet.
- Ahonen, S. 2004. Muuttuva maaseutu. Umpeutumisen vaikutus kulttuurimaisemien arvostukseen Vaara-Karjalassa. Pohjois-Karjalan ympäristökeskuksen monisteita 38.
- Aura, S., Horelli, L. & Korpela, K. 1997. Ympäristöpsykologian perusteet. WSOY. Porvoo. 197 s.
- Bronfenbrenner, U. 1977. Lewinian Space and ecological Substance. *Journal of Social Issues* 33 (4).
- Brown, G. 2006. Mapping Landscape Values and Development Preferences: a Method for Tourism and Residential Development Planning. *International Journal of Tourism Research*. 8, 101–113 (2006).
- Canter, D. 1977. *The Psychology of Place*. London. The Architectural Press.
- Eurooppalainen maisemayleissopimus (2006): <http://www.ymparisto.fi/default.asp?contentid=181707&lan=FI>
- Evaluation des Bundesinventars der Landschaften und Naturdenkmäler von nationaler Bedeutung (BLN). Bericht zuhanden der Geschäftsprüfungskommission des Nationalrates. 2003. Parlamentsdienste, Bern. 85 s.
- Girardin, Ph. & Weinstoerffer, J. 2003. Assessment of the contribution of Land Use Pattern and Management of Farming Systems to Landscape Quality: a Landscape Indicator. In: Dramstad, W. & Sogge, C. 2003. Agricultural impacts on landscapes; Developing indicators for policy analysis. Proceedings from the NIJOS/OECD Expert Meeting on Agricultural Landscape Indicators in Oslo, Norway, October 7-9, 2002. 193-208 p.
- Grönlund, A., Lehtelä, M., Luotonen, H. ja Hakalisto, S. 1998. Pohjois-Karjalan perinnemaisemat. Pohjois-Karjalan ympäristökeskus, Joensuu. Alueelliset ympäristöjulkaisut 61. 167 s.
- Hallituksen kestävä kehityksen ohjelma 1998. Valtioneuvoston päätös ekologisen kestävyuden edistämistä. Ympäristöministeriö, Suomen ympäristö 254. 51 s.
- Hartig, T. 1993. *Testing Restorative Environments Theory*. Doctoral dissertation. University of California, Irvine.
- Heikkilä, T. 2000. *Suomalainen kulttuurimaisema*. Kustannusosakeyhtiö Tammi. 208 s.
- Heikkilä, T & Hietala-Koivu, R. 2004. Maatalousmaiseman visuaalinen seuranta. Teoksessa: Kuussaari, M., Tiainen, J., Helenius, J., Hietala-Koivu, R. & Heliölä, J. (toim.): *Maatalouden ympäristötuen merkitys luonnon monimuotoisuudelle ja maisemalle*. Suomen ympäristö 709. s. 141–152.
- Hietala-Koivu, R., Tahvanainen, L., Nousiainen, I., Heikkilä, T., Alanen, A., Ihalainen, M., Tyrväinen, L. & Helenius, J. 1999: *Visuaalinen maisema maatalouden ympäristöohjelman vaikuttavuuden seurannassa*. Maatalouden tutkimuskeskuksen julkaisuja. Sarja A 50. 27 s.
- Hietala-Koivu, R., Joutsalmi, S. & Tyrväinen, L. (toim.) 2006. Valtakunnallisesti arvokkaiden maisemaluueiden muutoksen arvioiminen. Selvitys maiseman seurantaindikaattoreista. Suomen ympäristö 6/2006. 132 s. ISBN 952-11-2220-X (PDF). <http://www.ymparisto.fi/default.asp?contentid=177772&lan=fi>.
- Holahan, C. 1982. *Environmental Psychology: A Dynamic Perspective*. New York: Plenum Press.
- Iselin, G. 2001. Kriterien und Indikatoren zur Beurteilung der Nachhaltigkeit der Landschaftsentwicklung. Grundlagen und Materialien 01/2. Professur Forstpolitik und Forstökonomie Departement Fortswissenschaften. ETH Zürich.
- Ittelson, W. 1978. Environmental perception and urban experience. *Environment and Behavior*, 10: 192–213.
- Ittelson, W., Franck, K. & O'Hanlon, T. 1976. *The Nature of Environmental Experience*. Teoksessa: Wapner, S., Cohen, S. & Kaplan, B. (toim.): *Experiencing the Environment*, New York.
- Kaplan, R. & Kaplan, S. 1989. *The Experience of Nature. A Psychological Perspective*. Cambridge: Cambridge University Press.
- Lewin, K. 1966. *Principles of Topological Psychology*. New York: McGraw-Hill.
- Liao, W. & Nogami, K. 1999. Prediction of near-view scenic beauty in artificial stands of Hinoki. *Journal of Forest Research*, 4: 93-98.
- Palang, H. & Pungas, P. 2002. Arvokkaiden maisemien määrittely – kulttuuriperinnön rakentamista? *Alue ja ympäristö* 31/2 (2002): 52–55.
- Pekkanen, J., Maijala, O., Piispanen, E. & Lehtonen, H. 1997. Maaseudun kilpailukykyisyys elinympäristönä: esimerkkinä Hämeenlinnan seutu. Teknillinen korkeakoulu, Espoo. Yhdyskuntasuunnittelun täydennyskoulutuskeskuksen julkaisuja B 74. 204 s.
- Pelkonen, J. & Tyrväinen, L. 2005. Kaupunkivihalueiden koetut arvot ja merkitykset asukkailla Länsi-Vantaalla. Helsingin yliopisto, metsäekologian laitos. 59 p. + liitteet.
- Pouta, E. & Sievänen, T. 2001. Luonnon virkistyskäytön kysyntätutkimuksen tulokset. Teoksessa: Sievänen, T. (toim.): *Luonnon virkistyskäyttö 2000*. Metsäntutkimuslaitoksen tiedonantoja 802, 2001.
- Raymond, C. & Brown G. 2006. A Spatial Method for Assessing Resident and Visitor Attitudes toward Tourism Growth and Development. Manuscript submitted to the *Journal of Sustainable Tourism*. 34 s.
- Romppanen, S. 2004. Suhtautuminen maaseutumaisemiin ja ympäristötukiin: pohjoiskarjalaisten viljelijöiden näkemyksiä. Pohjois-Karjalan ympäristökeskus, Joensuu. Alueelliset ympäristöjulkaisut 344.
- Savolainen, R. & Kellomäki, S. 1981. Scenic values of forest landscape. *Acta For. Fenn.*, 170.

- Sievänen, T. & Pouta, E. 2002. Kesämökki – portti luontoon. Julkaisussa: Luonto matkailukohteena: virkistystä ja elämyksiä luonnosta. Saarinen, J. & Järviluoma J. (toim.). Metsäntutkimuslaitoksen tiedonantoja 866: 177–190.
- Silvennoinen, H. & Tyrväinen, L. 2002. Saksalaisten matkailijoiden luonto- ja ympäristöodotukset. Teoksessa: Saarinen, J. & Järviluoma, J. (toim.): Luonto matkailukohteena: virkistystä ja elämyksiä luonnosta. Metsäntutkimuslaitoksen tiedonantoja 866.
- Silvennoinen, H., Pukkala, T. & Tahvanainen, T. 2002. The effect of cuttings on the scenic beauty of a tree stand. *Scand. J. For. Res.* 17: 263–273.
- Silvennoinen, H., Alho, J., Kolehmainen, O. & Pukkala, T. 2001. Prediction models of landscape preferences at the forest stand level. *Landscape & Urban planning* 56: 11–20.
- Silvennoinen, H., Tahvanainen, L. & Tyrväinen, L. 1998. Luonto ja maisema luontokohteen vetovoimatekijöinä: maatalo- ja luontomatkailun erityisvaatimukset. Teoksessa: Saarinen, J. & Järviluoma, J. (Toim.): Kestävyyden luonnon virkistys ja matkailukäytössä. Metsäntutkimuslaitoksen tiedonantoja 671.
- Tahvanainen, L., Ihalainen, M., Hietala-Koivu, R., Kolehmainen, O., Tyrväinen, L., Nousiainen I. & Helenius J. 2002. Measures of the EU Agri-Environmental Protection Scheme (GAEPS) and their impacts on the visual acceptability of Finnish agricultural landscapes. *Journal of Environmental Management* Volume 66 (3): 213–227.
- Tournier, P. 1971. Ihmisen paikka: psykologia ja usko. Suom. Olavi Taskinen. 2. p. Porvoo, WSOY, Humanitas 24. 276 s.
- Tyrväinen, L. & Silvennoinen, H. 2004. Ympäristötuen vaikutukset visuaaliseen maisemaan. Teoksessa: Kuussaari, M., Tiainen, J., Helenius, J., Hietala-Koivu, R. & Heliölä, J. (toim.): Maatalouden ympäristötuen merkitys luonnon monimuotoisuudelle ja maisemalle. Suomen ympäristö 709: 153–169.
- Tyrväinen, L., Silvennoinen, H. & Kolehmainen, O. 2003. Ecological and aesthetic values in urban forest management. *Urban Forestry & Urban Greening* 1: 135–149.
- Tyrväinen, L., Silvennoinen, H., Nousiainen, I. & Tahvanainen, L. 2001. Rural Tourism in Finland: Tourists' Expectation of Landscape and Environment. *Scand. J. of Hospitality and Tourism*. Vol. 1, Numb. 2.
- Tyrväinen, L., Mäkinen, K., Schipperijn, J. and Silvennoinen, H. 2003. in Finnish: Kaupunkiviherialueiden sosiaaliset arvot ja merkitykset Itä-Helsingissä. Helsingin yliopisto, metsäekologian laitos. 47 p. + liitteet.
- Tyrväinen, L., Mäkinen, K. and Schipperijn, J. 2007. Tools for mapping social values of urban woodlands and other green areas. *Landscape and Urban Planning* 79(1): 5–19.
- Ulrich, R. 1983. Aesthetic and affective response to natural environment. Teoksessa: Altman, I. & Wohlwill, J. (toim.): Human behaviour and Environment, Vol. 6 New York. Plenum Press.
- Ulrich, R. 1984. View through a window may influence recovery from surgery. *Science* 224: 420–421.
- Ulrich, R. 1991. Effects of interior design on wellness: theory and recent scientific research. *Journal of Health Care Interior Design* 3: 97–109.
- Vainio, M., Kekäläinen, H., Alanen, A. & Pykälä, J. 2001. Suomen perinnebiotoopit. Perinnemaisemaprojektin valtakunnallinen loppuraportti. Suomen ympäristökeskus, Suomen ympäristö 527. 163 s.
- Ympäristöministeriö 1992a. Maisemanhoito. Maisema-alue työryhmän mietintö 66/1992. Osa I. Ympäristöministeriö, Helsinki. 199 s.
- Ympäristöministeriö 1992b. Arvokkaat maisema-alueet. Maisema-alue työryhmän mietintö 66/1992. Osa II. Ympäristöministeriö, Helsinki. 204 s.
- Ympäristöministeriö 2002. Elinympäristön seurannan kehittäminen. Työryhmän raportti. Suomen Ympäristö 545. Ympäristöministeriö, Helsinki. 140 s.

Muut lähteet:

Suullinen tiedonanto, Zimmermann, Willi, Prof. Dr., The Chair of Forest Policy and Economics, ETH Zürich. Keskustelu (Sipilä) 27.9.2004 Zürich

LIITTEET

Liite I

Kyselylomake

LIITE I/I



4.9.2004



Arvoisa vastaaja,

Lähetimme teille pari viikkoa sitten kyselyn, jossa kartoitetaan Pernajanlahden ympäristön maiseman merkitystä asukkaille ja koettuja muutoksia. Emme ole valitettavasti saaneet vielä vastaustanne, joten toivomme teidän suhtautuvan tutkimukseen myönteisesti ja vastaamaan vielä kyselyyn¹. Paikallistuntemuksenne ja henkilökohtaiset näkemyksenne ovat sekä tutkijoille että suunnittelijoille erittäin arvokkaita.

Vastaamalla kyselyyn voitte osaltanne vaikuttaa siihen, miltä alue tulevaisuudessa näyttää ja kuinka maisemaa pyritään jatkossa hoitamaan. Kysely on osa Ympäristöministeriön rahoittamaa tutkimushanketta¹, jonka tavoitteena on kehittää maisemien seurantaa ja maisemanhoitoa Suomessa.



Toivomme, että suhtaudutte tutkimukseen myönteisesti vastaamalla kyselyyn. Paikallistuntemuksenne ja näkemyksenne ovat sekä tutkimuksen että alueen kehittämisen kannalta arvokkaita. Jos jokin kysymys tuntuu liian vaikealta vastattavaksi, voitte jättää sen väliin. Vastaukset käsitellään luottamuksellisesti, eivätkä yksittäiset vastaukset ole missään vaiheessa tuloksista tunnistettavissa.

Pyydämme teitä **palauttamaan** lomakkeen ja liitekartan mahdollisimman pian, **viimeistään 30. 9. 2004**. Mukana olevan palautuskuoren **postimaksu on valmiiksi maksettu**. Annamme mielellämme lisätietoja tutkimuksesta (yhteystiedot alla).

Vastaajien kesken **arvotaan 3 kpl hienoa Suomalainen kansallismaisema -kirjaa**. Arvontaan osallistutte kirjoittamalla nimenne ja osoitteenne kyselyn lopussa olevalle irrotettavalle lipukkeelle, jonka voitte palauttaa vastauskuoressa. Kirjapalkinnot postitetaan voittajille marraskuussa 2004.

Yhteistyöstä kiittäen

Maija Sipilä,
tutkija, MMM
Helsingin yliopisto, metsäekologian laitos
PL 27, 00014 Helsingin yliopisto
maija.sipila@helsinki.fi p.040 7542857

Liisa Tyrväinen
projektijohtaja, MMT
Helsingin yliopisto, metsäekologian laitos
liisa.tyrvaainen@helsinki.fi

¹ 'Valtakunnallisesti arvokkaiden maisema-alueiden mittarit' -hanke (VAMMI, 2003-2004)

A. MAISEMA OMAN ASUINPAIKAN YMPÄRISTÖSSÄ

1. Mitkä ovat Teille tärkeimpiä asioita nykyisessä asuinympäristössänne?

Valitkaa KOLME tärkeintä asiaa ympyröimällä niitä vastaavat numerot.

- | | |
|------------------------------------|---------------------------------|
| 1) palvelut, esim. kaupat | 6) maisema |
| 2) naapurit ja muut alueen ihmiset | 7) virkistysmahdollisuudet |
| 3) tiestö ja liikenneyhteydet | 8) rauhallisuus ja turvallisuus |
| 4) työpaikan läheisyys | 9) luonnonympäristö |
| 5) perintö- ja tunnearvot | 10) muu, mikä? _____ |

Seuraavat kysymykset (2-4) koskevat oman asuinpaikkanne lähiympäristöä (maisemaa, jonka voitte nähdä asuinpaikkanne luota).

2. Kuinka paljon seuraavia alueita ja kohteita näkyy asuinpaikkanne maisemassa? Ympyröikää sopivin numero.

| | Erittäin paljon | Paljon | Jonkin verran | Vähän | Ei lainkaan |
|---|-----------------|--------|---------------|-------|-------------|
| a. Pellot ja laitumet | 5 | 4 | 3 | 2 | 1 |
| b. Niityt ja kedot | 5 | 4 | 3 | 2 | 1 |
| c. Vesistöt ja rannat | 5 | 4 | 3 | 2 | 1 |
| d. Metsät | 5 | 4 | 3 | 2 | 1 |
| e. Puutarhat ja puistot | 5 | 4 | 3 | 2 | 1 |
| f. Avoimia alueita ympäröivät reunavyöhykkeet (metsänreunat ja pellonpienareet ym.) | 5 | 4 | 3 | 2 | 1 |
| g. Tiet ja muut liikenneväylät | 5 | 4 | 3 | 2 | 1 |
| h. Kulttuurihistoriallisesti merkittävät rakennukset, paikat ja alueet | 5 | 4 | 3 | 2 | 1 |
| i. Asuin-, tuotanto- ja muut rakennukset | 5 | 4 | 3 | 2 | 1 |
| j. Voimajohdot ja mastot | 5 | 4 | 3 | 2 | 1 |
| k. Muu, mikä? _____ | 5 | 4 | 3 | 2 | 1 |

3. Minkä arvosanan antaisitte asuinpaikkanne maisemalle asteikolla 1-5?

Merkitäkää arvosana viivalle.

1 = erittäin epämiellyttävä
5 = erittäin miellyttävä

4. a) Mihin suuntaan maisema on muuttunut asuinpaikkanne ympäristössä viimeisten 10 vuoden aikana?

Ympyröikää sopivin vaihtoehto.

- a) parantunut selvästi
b) parantunut jonkin verran
c) ei muutosta
d) huonontunut jonkin verran
e) huonontunut selvästi

b) Millaisia muutoksia maisemassa on tapahtunut? Kertokaa lyhyesti.

B. MAISEMA PERNAJANLAHDEN YMPÄRISTÖSSÄ

Seuraavat kysymykset koskevat Pernajanlahden aluetta, joka on rajattu liitteenä olevalle kartalle.

5. Kuinka hyvin tunnette Pernajanlahden alueen?
Ympyröikää sopivin vaihtoehto.
- a) erittäin hyvin
b) melko hyvin
c) kohtalaisesti
d) melko huonosti
e) erittäin huonosti

6. Kuinka tärkeitä seuraavat alueet ja kohteet ovat Pernajanlahden maiseman kokonaiskuvan kannalta?
Ympyröikää sopivin numero.

| | Erittäin tärkeitä | Tärkeitä | Kohtalaisen tärkeitä | Eivät kovin tärkeitä | Ei merkittävää |
|---|-------------------|----------|----------------------|----------------------|----------------|
| a. Pellot ja laitumet | 5 | 4 | 3 | 2 | 1 |
| b. Niityt ja kedot | 5 | 4 | 3 | 2 | 1 |
| c. Vesistöt ja rannat | 5 | 4 | 3 | 2 | 1 |
| d. Metsät | 5 | 4 | 3 | 2 | 1 |
| e. Puutarhat ja puistot | 5 | 4 | 3 | 2 | 1 |
| f. Avoimia alueita ympäröivät reunavyöhykkeet (metsänreunat ja pellonpienareet ym.) | 5 | 4 | 3 | 2 | 1 |
| g. Tiet ja muut liikenneväylät | 5 | 4 | 3 | 2 | 1 |
| h. Kulttuurihistoriallisesti merkittävät rakennukset, paikat ja alueet | 5 | 4 | 3 | 2 | 1 |
| i. Asuin-, tuotanto- ja muut rakennukset | 5 | 4 | 3 | 2 | 1 |
| j. Voimajohdot ja mastot | 5 | 4 | 3 | 2 | 1 |
| k. Muu, mikä? _____ | 5 | 4 | 3 | 2 | 1 |

7. Minkä arvosanan antaisitte Pernajanlahden maisemalle asteikolla 1-5?

Merkittävä arvosana viivalle. _____

1 = erittäin epämiellyttävä
5 = erittäin miellyttävä

8. Mitä mieltä olette seuraavista Pernajanlahden maisemia koskevista väittämistä? Ympyröikää sopivin numero.

| | Täysin samaa mieltä | Osittain samaa mieltä | En samaa enkä eri mieltä | Osittain eri mieltä | Täysin eri mieltä |
|--|---------------------|-----------------------|--------------------------|---------------------|-------------------|
| a. Alueen maisemat ovat matkailullisesti vetovoimaiset | 5 | 4 | 3 | 2 | 1 |
| b. Maisemat ovat yksitoikkoisia | 5 | 4 | 3 | 2 | 1 |
| c. Maisemat ovat omaleimaisia, mikä erottaa alueen ympäristöstään | 5 | 4 | 3 | 2 | 1 |
| d. Taajamat ja kyläkeskukset ovat maisemallisesti miellyttäviä | 5 | 4 | 3 | 2 | 1 |
| e. Alueen metsät ovat maisemallisesti miellyttäviä | 5 | 4 | 3 | 2 | 1 |
| f. Tienvarsimaisemat ovat epämiellyttäviä | 5 | 4 | 3 | 2 | 1 |
| g. Alueella on asuinrakennuksia, jotka vähentävät maisemien miellyttävyyttä | 5 | 4 | 3 | 2 | 1 |
| h. Alueen voimajohdot ja mastot vähentävät maisemien miellyttävyyttä | 5 | 4 | 3 | 2 | 1 |
| i. Alueen vapaa-ajanasunnot sopivat hyvin maisemaan | 5 | 4 | 3 | 2 | 1 |
| j. Tiet ja muut liikenneväylät sopivat huonosti maisemaan | 5 | 4 | 3 | 2 | 1 |
| k. Alueen pellot ja laitumet ovat maisemallisesti miellyttäviä | 5 | 4 | 3 | 2 | 1 |
| l. Alueen vesistöt ja rannat ovat maisemallisesti miellyttäviä | 5 | 4 | 3 | 2 | 1 |
| m. Alueella on tuotantorakennuksia, jotka vähentävät maisemien miellyttävyyttä | 5 | 4 | 3 | 2 | 1 |
| n. Alueen niityt ja kedot ovat maisemallisesti miellyttäviä | 5 | 4 | 3 | 2 | 1 |

9. Mihin suuntaan maisemat ovat yleisesti ottaen muuttuneet Pernajanlahden alueella viimeisten 10 vuoden aikana?

Ympyröikää sopivin vaihtoehto.

- a) parantuneet selvästi
b) parantuneet jonkin verran
c) eivät muuttuneet
d) huonontuneet jonkin verran
e) huonontuneet selvästi

10. Mihin suuntaan seuraavat alueet ovat muuttuneet Pernajanlahden maisemissa viimeisten 10 vuoden aikana? *Ympyröikää sopivin numero.*

| | Parantuneet | | Eivät muuttuneet | Huonontuneet | |
|---|-------------|---------------|------------------|---------------|--------|
| | paljon | jonkin verran | | jonkin verran | paljon |
| a. Metsät | 5 | 4 | 3 | 2 | 1 |
| b. Pellot ja laitumet | 5 | 4 | 3 | 2 | 1 |
| c. Niityt ja kedot | 5 | 4 | 3 | 2 | 1 |
| d. Vesistöt ja rannat | 5 | 4 | 3 | 2 | 1 |
| e. Puutarhat ja puistot | 5 | 4 | 3 | 2 | 1 |
| f. Avoimia alueita ympäröivät reunavyöhykkeet (metsänreunat ja pellonpienareet ym.) | 5 | 4 | 3 | 2 | 1 |

11. Miten seuraavat asiat ovat vaikuttaneet Pernajanlahden maisemiin viimeisten 10 vuoden aikana? *Ympyröikää sopivin numero.*

| | Parantanut niitä | | Ei vaikutusta | Huonontanut niitä | |
|--|------------------|---------------|---------------|-------------------|--------|
| | paljon | jonkin verran | | jonkin verran | paljon |
| a. Vapaa-ajanasutuksen lisääntyminen | 5 | 4 | 3 | 2 | 1 |
| b. Uudet voimajohdot ja mastot | 5 | 4 | 3 | 2 | 1 |
| c. Tuotantolaitosten rakentaminen | 5 | 4 | 3 | 2 | 1 |
| d. Vesistöjen hoito (esim. ruoppaus) | 5 | 4 | 3 | 2 | 1 |
| e. Perinteisten rakennusten ja pihapiirien kunnostus ja hoito | 5 | 4 | 3 | 2 | 1 |
| f. Peltojen metsitys | 5 | 4 | 3 | 2 | 1 |
| g. Pusikoituminen ja näkymien umpeenkasvu | 5 | 4 | 3 | 2 | 1 |
| h. Luonnonsuojelu | 5 | 4 | 3 | 2 | 1 |
| i. Maa-aineksen, esim. soran, otto | 5 | 4 | 3 | 2 | 1 |
| j. Maisemaa hyödyntävä elinkeinotoiminta (esim. matkailuyritykset) | 5 | 4 | 3 | 2 | 1 |
| k. Liikenneväylien rakentaminen | 5 | 4 | 3 | 2 | 1 |
| l. Ympärivuotisen asutuksen lisääntyminen | 5 | 4 | 3 | 2 | 1 |
| m. Muu, mikä? _____ | 5 | 4 | 3 | 2 | 1 |

C. MAISEMAN HOITO JA SÄILYMINEN TULEVAISUUDESSA

12. Mitkä ovat tärkeimpiä asioita, joihin tulisi kiinnittää huomiota huolehdittaessa Pernajanlahden maisemista? *Valitkaa KOLME tärkeintä kohtaa ympyröimällä niitä vastaavat numerot.*

- 1) Tienvarsimaisemien hoito
- 2) Maiseman huomioinnon ottaminen metsätaloudessa
- 3) Pientareiden, metsänreunojen ja muiden reunavyöhykkeiden hoito
- 4) Kulttuuriperinnön, mm. perinteisten rakennusten ja pihapiirien, hoito
- 5) Maiseman huomioiminen uusien asuintalojen suunnittelussa ja rakentamisessa
- 6) Vesistöjen laadusta ja ranta-alueista huolehtiminen
- 7) Luonnon monimuotoisuuden säilyminen ja hoito
- 8) Maiseman huomioiminen vapaa-ajanasuntojen suunnittelussa ja rakentamisessa
- 9) Maiseman huomioiminen liikenneväylien suunnittelussa ja rakentamisessa
- 10) Taajamien ja keskustojen maisemakuvasta huolehtiminen
- 11) Maiseman huomioiminen uusien tuotantolaitosten suunnittelussa ja rakentamisessa
- 12) Viljelyn ja laidunnuksen jatkuminen
- 13) Muu, mikä? _____

13. Kuinka hyviä ovat mielestänne seuraavat tavat huolehtia Pernajanlahden maisemista?
Ympyröikää sopivin numero.

| | Erittäin hyvä | Melko hyvä | Ei hyvä eikä huono | Melko huono | Erittäin huono |
|--|---------------|------------|--------------------|-------------|----------------|
| a. Asukkaat järjestävät talkoita ympäristön parantamiseksi | 5 | 4 | 3 | 2 | 1 |
| b. Viranomaiset vastaavat maiseman hoidosta ja kehittämisestä | 5 | 4 | 3 | 2 | 1 |
| c. Maan- ja kiinteistönomistajat hoitavat maisemaa oma-aloitteisesti | 5 | 4 | 3 | 2 | 1 |
| d. Maanomistajille järjestetään maisemanhoidon neuvontaa ja koulutusta | 5 | 4 | 3 | 2 | 1 |
| e. Mikä muu tapa? _____ | 5 | 4 | 3 | 2 | 1 |

14. Millaisiin talkoisiin olisitte valmis osallistumaan asuntonne lähiympäristössä ja muualla Pernajanlahden alueella?
Ympyröikää sopivin numero.

| | En ole valmis osallistumaan | Olisin valmis osallistumaan | | |
|---|-----------------------------|-----------------------------|---------------------------------|-------------|
| | | Asuntoni lähiympäristössä | Muualla Pernajanlahden alueella | Kummassakin |
| a. Historiallisten rakennusten kunnostamiseen | 1 | 2 | 3 | 4 |
| b. Roskien siivoukseen | 1 | 2 | 3 | 4 |
| c. Niittyjen ja ketojen hoitoon | 1 | 2 | 3 | 4 |
| d. Vesakoiden raivaamiseen | 1 | 2 | 3 | 4 |
| e. Pientareiden niittoon | 1 | 2 | 3 | 4 |
| f. Muuhun, mihin? _____ | 1 | 2 | 3 | 4 |

D. KARTTATARKASTELU MAISEMA-ALUEESTA

15. Liitekartalle on rajattu tarkasteltava alue.

a) Olkaa hyvä ja merkitkää kartalle tämän alueen sisälle

- paikkoja, joissa maisema on miellyttävä
Merkitkää paikat piirtämällä niiden kohdalle ympyrä O. (Enintään kolme ympyrää).
- paikkoja, joissa maisemaa pitäisi parantaa (maisema on epämiellyttävä)
Merkitkää paikat piirtämällä niiden kohdalle rasti X. (Enintään kolme rastia).

b) Miten toivoisitte rasteilla merkitsemiänne paikkoja parannettavan? Kertokaa lyhyesti.

16. Mitä muuta haluaisitte sanoa Pernajanlahden maisemiin liittyen?

VASTAAJAN TAUSTATIEDOT

Ympyröikää sopivaa kohtaa vastaava numero tai merkitkää vastaus sille varattuun tilaan.

17. Sukupuoli 1 nainen
2 mies

18. Syntymävuosi 19____

19. Nykyinen asumismuoto

- 1 maa- ja metsätila
- 2 omakotitalo
- 3 rivitalo
- 4 kerrostalo
- 5 pienkerrostalo

20. Lapsuuden (alle 16 v.) asuinympäristöäni kuvaa parhaiten

- 1 maaseudun kirkonkylä tai taajama
- 2 maaseudun haja-asutusalue
- 3 kaupungin keskusta
- 4 esikaupunkialue

21. Olen asunut nykyisessä asuinpaikassani _____ vuotta

22. Olen asunut kartalla näkyvällä alueella _____ vuotta

23. Vapaaehtoinen osallistuminen maisemanhoitoon *Ympyröikää sopivat kohdat.*

- 1 hoidan omaa kotiympäristöäni osana maisemakokonaisuutta
- 2 olen osallistunut ympäristön- ja maisemahoidon neuvontaan tai koulutukseen
- 3 olen ollut mukana talkootyössä
- 4 maisemanhoito on osa nykyistä toimenkuvaani
- 5 muu, mikä _____

24. Peruskoulutus

- 1 kansa-/kansalaiskoulu
- 2 peruskoulu/keskikoulu
- 3 ylioppilas

26. Nykyinen ammattiasema

- 1 yrittäjä
- 2 toimihenkilö
- 3 työntekijä
- 4 hoidan kotia ja/tai lapsia
- 5 työtön tai lomautettu
- 6 opiskelija tai koululainen
- 7 eläkkeellä
- 8 muu, mikä?

25. Ammatillinen koulutus

- 1 ei ammatillista koulutusta
- 2 ammattikurssi
- 3 ammattikoulu
- 4 ammatillinen opisto
- 5 korkeakoulututkinto

Kiitoksia vastauksistanne!

Leikatkaa irti:

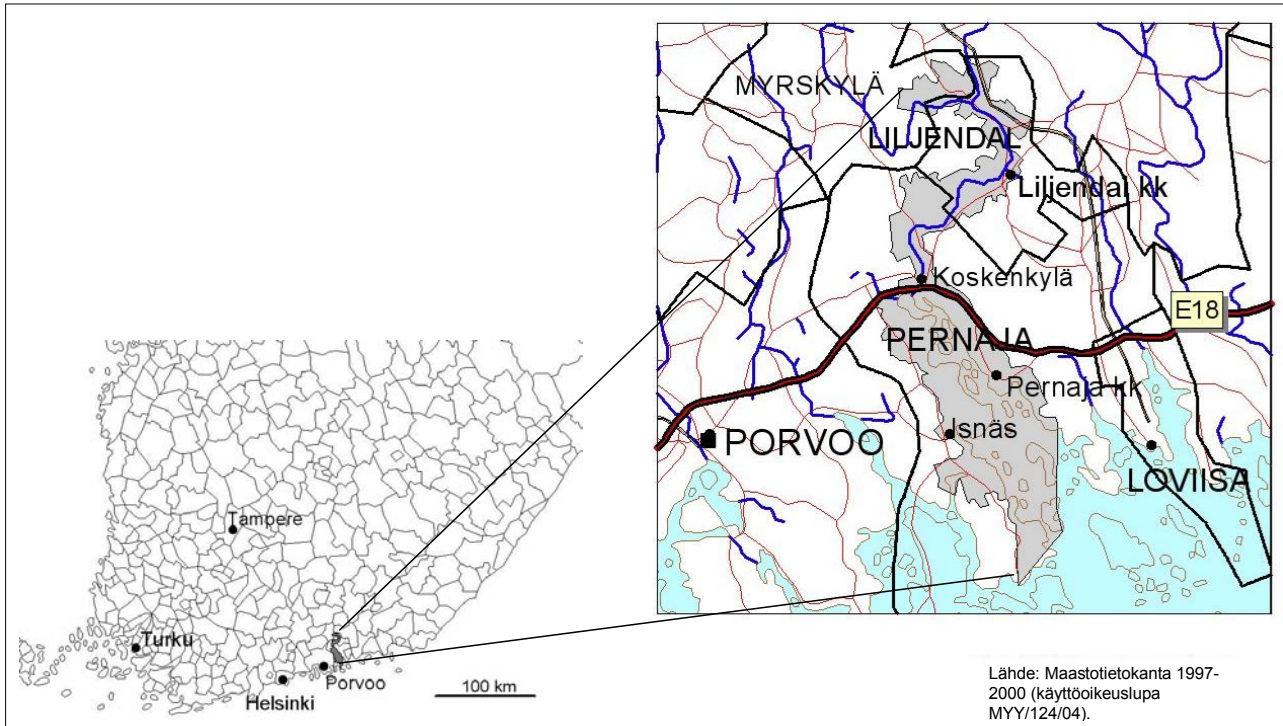
Haluan osallistua kirja-arvontaan

Nimi: _____

Osoite: _____

Liite 2

Kyselytutkimuksen kohdealue



Kyselytutkimuksen kohdealue: Pärnänenlahden–Koskenkyläjokilaakson maisema-alue (harmaa).
Kohdealue jaettiin kyselytutkimuksessa kahteen osaan Koskenkylän kohdalta etelä-pohjoissuunnassa.

KUVAILELEHTI

| | | | | |
|--|--|----------------|--------------------------------|---------------------|
| Julkaisija | Ympäristöministeriö Alueidenkäytön osasto | | Julkaisu-aika Elokuu 2007 | |
| Tekijä(t) | Liisa Tyrväinen, Reija Hietala, Harri Silvennoinen, Maija Sipilä | | | |
| Julkaisun nimi | Maisema asukkaiden silmin Tapaustutkimus Koskenkylässä ja Pernajanlahdella | | | |
| Julkaisusarjan nimi ja numero | Suomen ympäristö 25/2007 | | | |
| Julkaisun teema | Luonto | | | |
| Julkaisun osat/ muut saman projektin tuottamat julkaisut | | | | |
| Tiivistelmä | <p>Tutkimuksen tavoitteena oli kehittää valtakunnallisesti arvokkaiden maisema-alueiden hoitoon ja suunnitteluun mittareita, joiden avulla tuotetaan tietoa asukkaiden maisema-arvostuksista ja suhtautumisesta maiseman muutoksiin. Työssä kehitettiin ja testattiin asukaskyselyyn perustuvia mittareita, joiden avulla voidaan kuvata (i) maiseman nykytila, (ii) maiseman muutos viimeisen kymmenen vuoden aikana ja (iii) maiseman tärkeimmät kehittämiskohteet tulevaisuudessa.</p> <p>Tutkimus oli osa Valtakunnallisesti arvokkaiden maisema-alueiden seurantaindikaattorit -hanketta (VAMMI), jossa kehitettiin indikaattoreita maisema-alueiden muutoksen määrän ja laadun arvioimiseksi (Hietala-Koivu ym. 2006). Hanke toteutettiin yhdessä Helsingin yliopiston ja Museoviraston tutkijoiden kanssa.</p> <p>Kysely lähetettiin syyskuussa 2004 hieman alle 800 asukkaalle Pernajanlahden ja Koskenkylänjokilaakson valtakunnallisesti arvokkaalla maisema-alueella. Kyselyssä olivat mukana 15-75-vuotiaat vakituiset asukkaat ja vapaa-ajan-asunnon omistajat. Pernajanlahden alueella kyselyyn vastasi 47 % ja Koskenkylän alueella 38 % asukkaista.</p> <p>Maisemien koettiin muuttuneen melko vähän viimeisen 10 vuoden aikana. Koskenkyläläiset kokivat alueensa maisemien parantuneen ja pernanlahdelaiset huonontuneen viime vuosina. Maisemien yleisilmettä olivat eniten parantaneet perinteisten rakennusten ja pihapiirien kunnostus- ja hoitotyöt. Myös vesistöjen hoito, ympärivuotisen asutuksen lisääntyminen ja luonnonsuojelu olivat vaikuttaneet myönteisesti. Maisemat olivat kärsineet eniten pusikoitumisesta ja näkyvien umpeenkasvusta. Myös uudet voimajohdot ja mastot sekä maa-aineksen otto olivat aiheuttaneet kielteisiä maisemamuutoksia. Kielteisiä muutoksia olivat myös laidunnuksen loppuminen, roskaantumisen sekä vesistön rehevöityminen.</p> <p>Vaikka tutkimusalue oli melko suuri ja vaikeasti hahmotettava, toimi maisema-arvojen kartoitusmenetelmä melko hyvin. Maisemallisesti miellyttävien ja epämiellyttävien kohteiden paikantaminen kartalle havainnollistaa sekä maisema-alueen vetovoimaiseksi koetut että maisemanhoitoa vaativat kohteet. Yhteenvetokartta kertoo suunnittelijoille ja päätöksentekijöille mitä ja millaisia kohteita asukkaat asuin- tai vapaa-ajan ympäristöissään arvostavat. Luontoalueisiin liittyvien paikallisten maisema-arvojen kartoitusmenetelmän soveltamista maaseutualueiden suunnitteluun tulisikin kehittää eteenpäin.</p> <p>Maaseutumaiseman laadulla on alueen asukkaille ja siellä lomaileville suuri merkitys. Maisemansuunnittelun ja hoidon yhdeksi lähtökohdaksi tulisi ottaa paikallisten asukkaiden ja muiden alueen käyttäjien näkemykset ja kokemukset. Ulkopuolisen asiantuntijan on vaikeaa arvioida sitä, mitkä alueet ovat käyttäjien kannalta tärkeimpiä. Asukaskyselyyn perustuvalla menetelmällä voidaan kerätä paikallistietoa maisemasta asiantuntija-arvion tueksi. Asukkaiden ja muiden osallisten yhteistyö ja kytkeminen mukaan maiseman hoidon toteuttamiseen on tarpeellista arvokkaiden maisema-alueiden laadun ylläpitämiseksi.</p> | | | |
| Asiasanat | arvokkaat maisema-alueet, maisema-arvostukset, maisema-arvojen kartoitus, maisemanhoito, maisemasuunnittelu. | | | |
| Rahoittaja/ toimeksiantaja | Ympäristöministeriö | | | |
| | ISBN 978-952-11-2746-5 (PDF) | ISBN | ISSN 1796-1637 (verkkoj.) | ISSN |
| | Sivuja 56 | Kieli suomi | Luottamuksellisuus julkinen | Hinta (sis.alv 8 %) |
| Julkaisun myynti/ jakaja | www.ymparisto.fi/julkaisut | | | |
| Julkaisun kustantaja | Ympäristöministeriö | | | |
| Painopaikka ja -aika | Helsinki 2007 | | | |

PRESENTATIONSBLAD

| | | | | |
|--|---|-----------------------|----------------------------|------------------------|
| Utgivare | Miljöministeriet Markanvändningsavdelningen | Datum Augusti 2007 | | |
| Författare | Liisa Tyrväinen, Reija Hietala, Harri Silvennoinen, Maija Sipilä | | | |
| Publikationens titel | Maisema asukkaiden silmin. Tapaustutkimus Koskenkylässä ja Pernajanlahdella (Landskapet i invånarnas ögon – fallstudie i Forsby och Pernåviken) | | | |
| Publikationsserie och nummer | Miljön i Finland 25/2007 | | | |
| Publikationens tema | Natur | | | |
| Publikationens delar/ andra publikationer inom samma projekt | | | | |
| Sammandrag | <p>Syftet med undersökningen var att utveckla mätare för skötseln och planeringen av nationellt värdefulla landskapsområden för att få fram information om invånarnas värderingar och inställning när det gäller förändringar i landskapet. I arbetet utvecklades och testades mätare baserade på en invånarenkät för beskrivning av (i) landskapets nuläge, (ii) landskapets förändring under de tio senaste åren och (iii) landskapets viktigaste utvecklingsobjekt i framtiden.</p> <p>Undersökningen var en del av projektet VAMMI, där indikatorer för utvärdering av omfattningen och typen av förändringar i landskapsområden utarbetades (Hietala-Koivu m.fl. 2006). Projektet genomfördes tillsammans med forskare från Helsingfors universitet och museiverket.</p> <p>En enkät skickades ut i september 2004 till knappt 800 invånare i det nationellt värdefulla landskapsområdet i Pernåviken och Forsby ådal. I enkäten deltog 15–75-åriga bofasta personer och ägare av fritidsbostäder. På enkäten svarade 47 % av invånarna i Pernåviken och 38 % av invånarna i Forsbyområdet.</p> <p>Uppfattningen var att landskapen hade förändrats relativt lite under de senaste tio åren. Forsbyborna ansåg att landskapen inom området hade förbättras, medan invånarna i Pernåviken ansåg att det hade skett försämringar. Mest hade landskapets utseende förbättras genom istandsättning och skötsel av traditionella byggnader och gårdar. Också värden av vattendragen, det ökade åretruntboendet och naturvårdsarbetet hade haft en positiv inverkan. Mest hade landskapen lidit av att vyerna vuxit igen. Nya kraftledningar och master samt jordtäkt hade också medfört negativa förändringar i landskapet. Andra negativa förändringar var att betandet upphört, samt nedskräpning och eutrofiering av vattnen.</p> <p>Trots att området som undersöktes var rätt stort och svåröverskådligt, fungerade metoden för kartläggning av landskapsvärden relativt bra. Då landskapmässigt tilltalande eller icke önskvärda objekt lägesbestäms på kartan åskådliggörs både de platser inom landskapsområdet som anses attraktiva och de som kräver landskapsvård. Sammandragskartan ger planerarna och beslutsfattarna en uppfattning om vad och hurdana objekt invånarna värdesätter i sin boende- eller fritidsmiljö. Tillämpandet av metoden inom planeringen av landsbygdsområden för att kartlägga lokala landskapsvärden i naturområden bör ytterligare utvecklas.</p> <p>Landsbygdslandskapets karaktär har stor betydelse för områdets invånare och fritidsboende. En utgångspunkt för landskapsplaneringen och -värden bör vara åsikterna och erfarenheterna bland de lokala invånarna och övriga i området. En utomstående sakkunnig har svårt att uppskatta vilka områden som är de viktigaste med tanke på användarna. Genom den invånarenkätbaserade metoden kan lokal information om landskapet uppsamlas som stöd för sakkunnigbedömningen. För att de värdefulla landskapsområdenas karaktär skall kunna upprätthållas är det nödvändigt att samarbeta med och involvera invånare och andra intressenter i landskapsvärden.</p> | | | |
| Nyckelord | värdefulla landskapsområden, landskapsvärdering, kartläggning av landskapsvärden, landskapsvård, landskapsplanering | | | |
| Finansiär/ uppdragsgivare | Miljöministeriet | | | |
| | ISBN 978-952-11-2746-5 (PDF) | ISBN | ISSN 1796-1637 (online) | ISSN |
| | Sidantal 56 | Språk Finska | Offentlighet Offentlig | Pris (inneh. moms 8 %) |
| Beställningar/ distribution | www.ymparisto.fi/julkaisut | | | |
| Förläggare | Miljöministeriet | | | |
| Tryckeri/tryckningsort och -år | Helsingfors 2007 | | | |

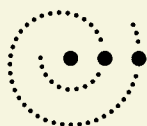
DOCUMENTATION PAGE

| | | | | |
|---|--|---------------------|--------------------------------|-----------------------|
| <i>Publisher</i> | Ministry of the Environment Land Use Department | | <i>Date</i> August 2007 | |
| <i>Author(s)</i> | Liisa Tyrväinen, Reija Hietala, Harri Silvennoinen, Maija Sipilä | | | |
| <i>Title of publication</i> | Maisema asukkaiden silmin. Tapaustutkimus Koskenkylässä ja Pernajanlahdella (Experienced values of nationally valuable landscapes for local residents in Finland: – case study in Pernajanlahti and Koskenkylänjokilaakso area) | | | |
| <i>Publication series and number</i> | The Finnish Environment 25/2007 | | | |
| <i>Theme of publication</i> | Nature | | | |
| <i>Parts of publication/ other project publications</i> | | | | |
| <i>Abstract</i> | <p>The aim of this study was to develop indicators for measuring landscape values of residents as well as their experiences of landscape changes in nationally valuable areas in Finland. The main objectives were to measure (i) the quality of current landscapes, (ii) experiences of landscape changes during the past ten years and (iii) to define future landscape management targets for the areas.</p> <p>The work was conducted as part of the VAMMI -research project aiming at developing indicators for gathering of follow-up information on nationally valuable landscapes, which will be used for the monitoring of landscape changes (Hietala-Koivu et al. 2006). The researchers at the University of Helsinki and the National Board of Antiquities collaborated in the project. The measurable variables studied in the whole project included both natural and cultural factors of the environment as well as the way in which the local inhabitants experienced changes in the landscape.</p> <p>Residents' values attached to landscapes were gathered through a mail questionnaire in the Pernajanlahti and Koskenkyläjokilaakso area in the Uusimaa province classified as a nationally valuable landscape. Mail survey including an attached map of the area was sent to almost 800 residents including both permanent residents and second-home owners between 15–75 years of age. In Pernajanlahti area 47 % and in Koskenkylänjokilaakso area 38 % of the respondents answered the survey.</p> <p>Respondents felt that the landscapes had changed relatively little during the past ten years. Residents in the Koskenkylä area felt that on average their landscapes had improved and in the Pernajanlahti area the feeling was that the landscapes had deteriorated. The main reasons why the residents felt there had been improvement in the landscapes were: renovations of traditional buildings and gardens, management of watercourses, increased year-round housing and nature conservation. The respondents thought that the worst negative changes were caused by uncontrolled reforestation of agricultural fields and closing up views. In addition, construction of power -lines, telephone masts and gravel pits was experienced to have negative impacts on the quality of landscapes.</p> <p>The residents were also asked to indicate important, high quality landscape areas as well as low quality or problem areas on a map attached to the survey. Although the area was quite large and probably quite difficult to perceive, the landscape value mapping method worked quite well. The summary maps show decision makers and planners which areas are important for residents as well as the areas in need of maintenance. The mapping method should be further developed for use in planning and management of rural landscapes.</p> <p>The results show that the quality of landscapes is important for the residents, for second homeowners in particular. Local people can provide meaningful and important information on the quality of landscapes and its changes for the management of nationally valuable landscape areas in Finland. It is difficult for an external expert or a planner to know local values and uses of these areas. Without local people's involvement and commitment to landscape management it is probably difficult to maintain certain valuable features of the areas. The indicators describing landscape values important to residents will help in defining the need for administrative actions regarding the developments in areas where landscape changes are felt negative, or when a foreseeable change is expected to be negative, and will also bring out those features that should be safeguarded.</p> | | | |
| <i>Keywords</i> | Landscape planning and management, landscape value mapping, monitoring quality of landscapes, rural landscapes | | | |
| <i>Financier/ commissioner</i> | Ministry of the Environment | | | |
| | ISBN 978-952-11-2746-5 (PDF) | ISBN | ISSN 1796-1637 (online) | ISSN |
| | No. of pages 56 | Language Finnish | Restrictions For public use | Price (incl. tax 8 %) |
| <i>For sale at/ distributor</i> | www.ymparisto.fi/julkaisut | | | |
| <i>Financier of publication</i> | Ministry of the Environment | | | |
| <i>Printing place and year</i> | Helsinki 2007 | | | |

Tutkimuksen tavoitteena oli kehittää valtakunnallisesti arvokkaiden maisema-alueiden hoitoon ja suunnitteluun mittareita, joiden avulla voidaan kuvata (i) maiseman nykytila, (ii) maiseman muutos viimeisen kymmenen vuoden aikana ja (iii) maiseman tärkeimmät kehittämiskohteet tulevaisuudessa. Tutkimus oli osa Valtakunnallisesti arvokkaiden maisema-alueiden seurantaindikaattorit -hanketta (VAMMI, Hietala-Koivu ym. 2006), joka toteutettiin yhdessä Helsingin yliopiston ja Museoviraston tutkijoiden kanssa.

Kysely lähetettiin noin 800 asukkaalle Pernajanlahden ja Koskenkylänjokilaakson valtakunnallisesti arvokkaalla maisema-alueella. Kyselyssä olivat mukana 15–75-vuotiaat vakituiset asukkaat ja vapaa-ajanasunnon omistajat. Koskenkyläläiset kokivat alueensa maisemien parantuneen ja pernanlahtelaiset huonontuneen viime vuosina. Maisemien yleisilmettä olivat eniten parantaneet perinteisten rakennusten ja pihapiirien kunnostus- ja hoitotyöt. Myös vesistöjen hoito, ympärivuotisen asutuksen lisääntyminen ja luonnonsuojelu olivat vaikuttaneet myönteisesti. Maisemat olivat kärsineet eniten pusikoitumisesta ja näkymien umpeenkasvusta. Myös uudet voimajohdot ja mastot sekä maa-aineksen otto olivat aiheuttaneet kielteisiä maisemamuutoksia.

Vaikka tutkimusalue oli melko suuri, toimi maisema-arvojen kartoitusmenetelmä melko hyvin. Maisemallisesti miellyttävien ja epämiellyttävien kohteiden paikantaminen kartalle havainnollistaa sekä maisema-alueen vetovoimaiseksi koetut että maisemanhoitoa vaativat kohteet. Asukakyselyyn perustuvalla menetelmällä voidaan kerätä paikallistietoa maisemasta asiantuntija-arvion tueksi. Maisema-arvojen kartoitusmenetelmän soveltamista maa-seutualueiden suunnitteluun tulisi kehittää eteenpäin. Asukkaiden kytkeminen mukaan arvokkaiden maisema-alueiden hoitoon on tarpeellista maisemien laadun ylläpitämiseksi.



YMPÄRISTÖMINISTERIÖ
MILJÖMINISTERIET
MINISTRY OF THE ENVIRONMENT