

# Komiat kylät pohjoisen maisemassa

**Kairalan ja Luiiron maisemanhoitoalueen  
hoito- ja käyttösuunnitelma**

**Marjut Kokko, Anna Kurkela, Antti Pihkala ja Kari Tallavaara**

RAKENNETTU  
YMPÄRISTÖ





# Komiat kylät pohjoisen maisemassa

**Kairalan ja Luiron maisemanhoitoalueen  
hoito- ja käyttösuunnitelma**

**Marjut Kokko, Anna Kurkela, Antti Pihkala ja Kari Tallavaara**



LAPIN  
YMPÄRISTÖKESKUS

SUOMEN YMPÄRISTÖ 9 | 2009  
Lapin ympäristökeskus

Kansikuva: Marjut Kokko, Näkymä Kairalan Tallavaarasta Kitisen yli Pyhätunturille  
Taitto: Päivi Posio  
Kuvien käsittely: Hannu Lehtomaa  
Kartat: Riku Elo

Julkaisu on saatavana myös internetistä:  
[www.ymparisto.fi/julkaisut](http://www.ymparisto.fi/julkaisut)

Helsingin yliopistopaino, Helsinki 2009  
ISBN 978-952-11-3407-1 (nid.)  
ISBN 978-952-11-3408-4 (PDF)  
ISSN 1238-7312 (pain.)  
ISSN 1796-1637 (verkköj.)

## SISÄLLYS

<b>1 Miten kaikki alkoi?</b> .....	5
<b>2 Suunnittelualueena jokivarsikylät</b> .....	7
<b>3 Yhteistyöstä syntyy maisema-analyysi</b> .....	8
3.1 Työskentelytavat .....	8
3.2 Maisema-analyysillä esille erityiskohteet .....	9
<b>4 Kylät tänään</b> .....	10
4.1 Maisemakuva.....	10
4.2 Väestö ja elinkeinorakenne.....	18
4.3 Kaavatilanne.....	20
<b>5 Monipuolinen luonto</b> .....	21
5.1 Ilmasto.....	22
5.2 Kallio- ja maaperä.....	22
5.3 Vesistöt.....	23
5.4 Kasvillisuus .....	24
5.5 Eläimistö.....	25
5.6 Luonnonsuojelualueet .....	26
<b>6 Kulttuurimaisemat syntyvät</b> .....	27
6.1 Muinaisen ihmisen jäljillä .....	27
6.2 Kahen uopajan Kairala .....	29
6.3 Luiron kylä keskellä kairoja .....	42
<b>7 Huoli kylämaisemista</b> .....	52
7.1 Pellot ja niityt katoamassa .....	52
7.2 Uutta ja vanhaa rakennuskulttuuria .....	54
7.3 Metsien virkistyskäyttö kasvamassa .....	54
<b>8 Maisemanhoitosuositukset</b> .....	55
8.1 Viljelykset ja jokivarret.....	60
8.2 Metsät .....	66
8.3 Rakennusperintö .....	74
8.4 Kylätiet, vanhat reitit ja muinaisjäännökset.....	78
<b>9 Taloudellista tukea maisemanhoitoon</b> .....	82
9.1 Maatalouden erityistuet .....	82
9.2 Tukea yhdistyksille .....	83
9.3 Muita rahoitusmahdollisuuksia .....	83
9.4 Lampaita mökille .....	84
9.5 Rakennusperinnön hoitoon suunnatut tuet ja avustukset.....	84

<b>I0 Kyläyhdistykset keskeisessä asemassa</b> .....	85
10.1 Monipuolista toimintaa Kairalassa.....	85
10.2 Luiron kyläseura vastuunkantajana.....	87
<b>II Maisemanhoitoalueen perustaminen</b> .....	88
11.1 Lakien ja säädösten asettamat tavoitteet .....	89
11.2 Suosituksilla maisema huomioon .....	89
11.3 Tarvittaessa määräyksiä .....	89
11.4 Päätöksen vaikutukset kylien kehittämisessä .....	89
<b>I2 Maisemahoidosta elinvoimaa</b> .....	90
<b>Kiitokset</b> .....	92
<b>Yhteystietoja</b> .....	94
<b>Lähteet</b> .....	95
<b>Liite 1. Kyselylomake maanomistajille</b> .....	97
<b>Liite 2. Lausuntojen yhteenveto</b> .....	98
<b>Liite 3. Kairalan ja Luiron arkeologinen inventointi</b> .....	102
<b>Kuvailulehti</b> .....	128
<b>Presentationsblad</b> .....	129
<b>Documentation page</b> .....	130

# 1 Miten kaikki alkoi?

Kairalan ja Luiron kylät Pelkosenniellä edustavat tyypillisiä peräpohjalaisia maatalouskyliä, joiden asutus on muodostunut jokivarteen nauhamaisesti. Taustalla siintävät tunturit ja matalammat vaarat luovat kulttuurivaikutteisille kylämaisemille komeat raamit. Omaleimaiseksi maiseman tekevät kylien vanhat peräpohjalaiset hirsirakennukset, jotka Kairalan itäpuolta lukuun ottamatta säästyivät Lapin sodan tuhoilta. Kitisen molemmin puolin sijaitseva Kairalan kylä onkin luokiteltu valtioneuvoston periaatepäätöksessä (5.1.1995) valtakunnallisesti arvokkaaksi maisema-alueeksi, ja Luiron varrella sijaitseva Luiron kylä on määritelty maakunnallisesti arvokkaaksi maisema-alueeksi.

Yli kolmensadan vuoden kuluessa eränkävyn, poronhoitoon ja karjanhoitoon perustuvat elinkeinot ovat muokanneet kylistä valtakunnallisesti merkittäviä kulttuurihistoriallisia ympäristöjä. Jokivarret ja kyläkeskukset ovat olleet pelto- ja laidunmaina ja niiltä on niitetty luonnon heinää karjan ravinnoksi. Maatalouden rakennemuutoksen ja väestön ikääntymisen myötä avarat maisemat ovat kuitenkin alkaneet pensoittua. Kyläläisten mukaan tärkeimpiä maisemakohteita on hoidettava jatkossa suunnitelmallisemmin maiseman säilyttämiseksi. Myös vanhojen rakennusten kunnostustarve ja uudisrakentamisen sijoittelu on herättänyt kyläläisiä pohtimaan keinoja oman kulttuuriperinnön säilyttämiseksi. Kyliä ympäröivät metsät ja lähisuot ovat olleet voimakkaassa maa- ja metsätalouskäytössä. Siksi hoito- ja käyttösuunnitelmassa on huomioitu myös metsätalous, joka tulee jatkossakin olemaan keskeinen elinkeino alueella.

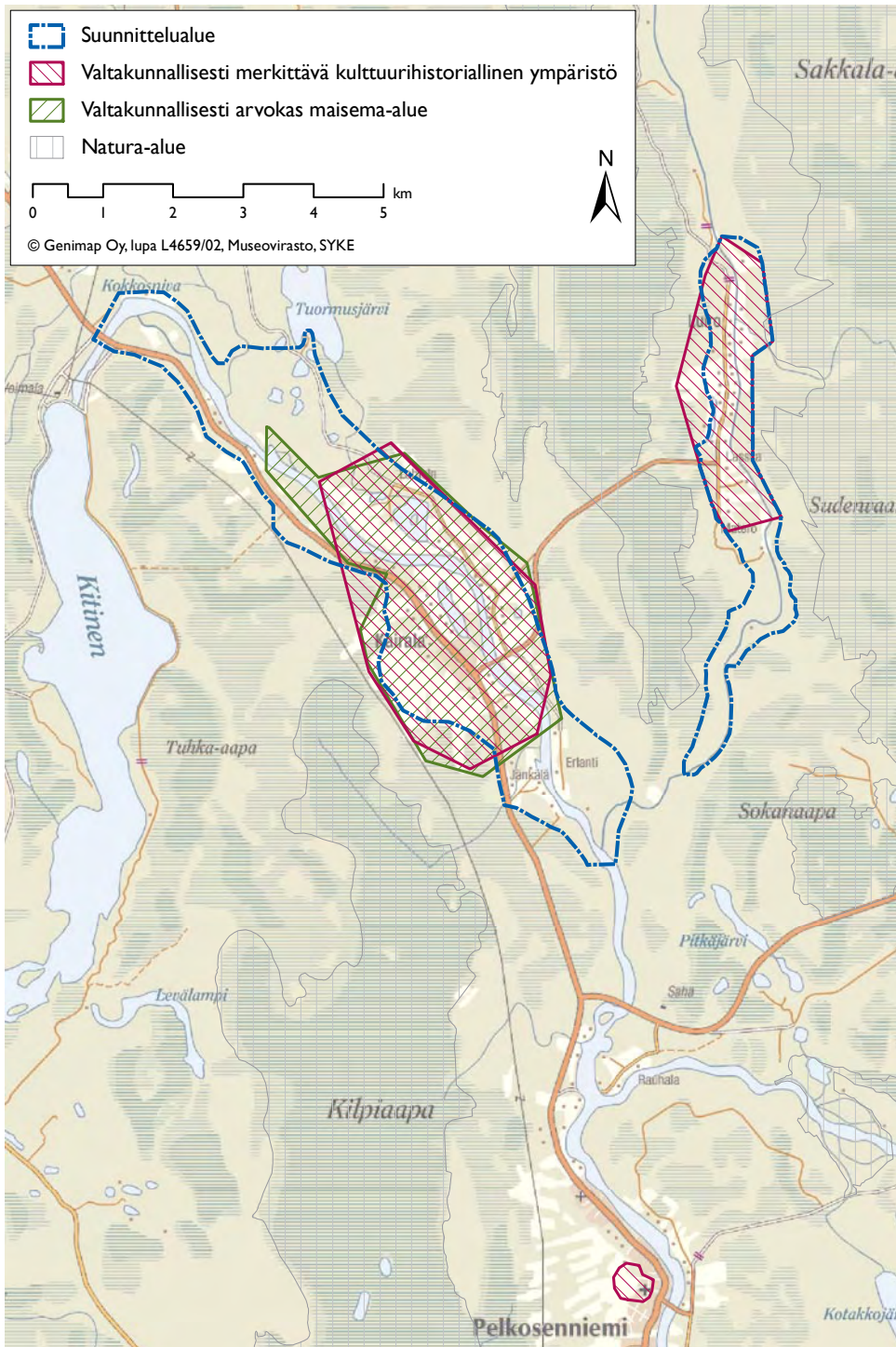
Hanke sai alkunsa Kairalan kyläseuran aloitteesta keväällä 2007. Luiron kyläseura liittyi hankkeeseen mukaan Kairalassa pidetyn yleisötilaisuuden jälkeen saman vuoden joulukuussa. Yhteistyössä Kairalan ja Luiron kyläseurojen kanssa järjestettiin yleisötilaisuuksia, tupailtoja, kyläkerroksia ja neuvontapäiviä. Perustetut kylätyöryhmät toimivat paikallishistorian asiantuntijoina ja vanhan valokuvamateriaalin kokoajina. Maastokäyntejä tehtiin yhdessä kyläläisten kanssa ja venekyydit suunnittelijoille järjestyivät aina etäälläkin sijaitseviin kohteisiin.

Hankkeen koordinoijana ja pääsuunnittelijana on toiminut biologi Marjut Kokko. Metsätalouden opiskelija Anna Kurkela on osallistunut maisemanalyysin laatimiseen, inventoinut alueen metsät ja laatinut näiden hoitosuosituksen. Arkeologi Miikka Tallavaara on kartoittanut alueiden muinaisjäänne- ja rakennushistorian asiantuntijana. Lisäksi Kairalan kyläyhdistyksen puheenjohtaja Kari Tallavaara on osallistunut suunnitelman laatimiseen Kairalan maankäytön historian osalta. Hankkeen on rahoittanut ympäristöministeriö ja Pelkosenniemen kunta.

Suunnittelun tueksi perustettiin ohjausryhmä, johon kuuluivat seuraavat henkilöt: Riitta Lönnström Lapin liitto, Ari Keskimölo Metsäkeskus Lappi, Kimmo Kaakinen Lapin maakuntamuseo, Juha Savukoski ja Matti Kaipainen Pelkosenniemen–Savukosken metsänhoitoyhdistys ja Pirjo Rautiainen Metsähallitus. Ohjausryhmän paikallisina asiantuntijoina olivat Kari Tallavaara Kairalan kyläseurasta ja Sanna Lakso Luiron kyläseurasta. Pelkosenniemen kuntaa edustivat Erkki Parkkinen, Hannu Oikarinen ja Markku Heikkilä. Lapin ympäristökeskuksesta ohjausryhmässä olivat mukana Päivi Lundvall (pj.), Kaija Pekkala ja Marjut Kokko (siht.).

Yhteisenä tavoitteena on ollut maisemanhoitoalueen hoito- ja käyttösuunnitelman laatiminen. Suunnitelmassa on esitelty kyläläisten kanssa yhdessä valitut kohteet, joiden hoito on nähty tärkeäksi kylien kulttuurihistorian, luonnonkauneuden ja virkistysmahdollisuuksien säilyttämiseksi. Mikäli kyläläiset näkevät tärkeäksi, voi Pelkosenniemen kunta tehdä jatkossa aloitteen lakisääteisen

maisemanhoitoalueen perustamiseksi. Maisemanhoitoalue ei aiheuta maaomistajille velvoitteita, vaan maisemanhoitoon annettujen suositusten huomioiminen on täysin vapaaehtoista. Rakentaminen tapahtuu edelleen maakuntakaavan, kunnan rakennusjärjestyksen ja maankäyttö- ja rakennuslain mukaisesti. Metsätaloutta harjoitetaan entiseen tapaan metsälain mukaisesti.



**Kartta I.** Suunnittelualueen sijainti. Lisäksi kartassa on esitetty vuonna 1993 tehdyt rajaukset kylien arvokkaista kulttuuriympäristöistä ja maisema-alueista. Kylien läheisyydessä sijaitsevat Luiron soiden ja Kemihaaran soiden Natura 2000 -alueet.



## 2 Suunnittelualueena jokivarsikylät

Pelkosenniemen sijoittuva suunnittelualue on kaksiosainen käsittäen Kairalan ja Luiron kylät lähiympäristöineen. Kairalan kylä sijaitsee Pelkosenniemen päätaajamasta vajaa 10 kilometriä pohjoiseen Kitisen molemmin puolin. Luiron kylä on muodostunut viisi kilometriä Kairalasta koilliseen Luirojoen varrelle. Suunnittelualan rajauksen lähtökohdaksi on ollut Museoviraston ja ympäristöministeriön vuonna 1993 määrittelemät rajaukset Kairalan ja Luiron kylästä, jotka ovat valtakunnal-

lisesti merkittäviä kulttuurihistoriallisia ympäristöjä. Suunnittelualuetta laajennettiin Kairalan kylätyöryhmän toivomuksesta kattamaan Kitisen jokivarsimaisemia Kokkosnivalta Luironniemeen asti (kartta 1). Luiron osalta rajausta laajennettiin kylätyöryhmän pyynnöstä jokivartta etelään aina Mantekoskelle saakka ja pohjoisessa Poro-ojalle asti. Suunnittelualan pinta-ala on Kairalassa 1 620 hehtaaria ja Luirolla 500 hehtaaria.



Kuva 1. Kyläläiset osallistuivat aktiivisesti maastokartoituksiin. Vanha jokivarsilaidun Luirolla. Kuva Marjut Kokko.

## 3 Yhteistyöstä syntyy maisema-analyysi

### 3.1

#### Työskentelytavat

Suunnitelman laatiminen aloitettiin Kairalan kyläseuran aloitteesta keväällä 2007, jonka jälkeen kylän maisema- ja luontoarvoja kartoitettiin alustavasti seuraavana kesänä. Luiiron kyläseura liittyi hankkeeseen mukaan Kairalassa pidetyn yleisötalouksuuden jälkeen joulukuussa 2007, jonka jälkeen suunnittelu eteni tiiviissä yhteistyössä molempien kylien asukkaiden kanssa aina joulukuulle 2008 asti.

#### Kyselyt, haastattelut ja maastokäynnit

Suunnittelun alussa lähetettiin maanomistajille tiedote ja kutsu hankkeen aloitustilaisuuteen. Lisäksi jaettiin kyselylomake, jossa tiedusteltiin maanomistajien omakohtaisia näkemyksiä kylämaisemien muutoksista ja lähimaisemaan liittyvistä hoitotarpeista (liite 1). Syksyllä 2007 ja kesällä 2008 kartoitettiin molemmista kylistä arvokkaimpia maisema- ja luontokohteita. Kyläläiset olivat aktiivisesti suunnittelussa mukana maastokäynneillä. Samalla suunnittelijat haastattelivat asukkaita kylien maankäytön historiasta. Kun kyläläiset myöhemmin näkivät suunnittelualueiden laajentamisen tarpeelliseksi, tiedotettiin muutoksista paikallislehdissä. Uusia maanomistajia haastateltiin tupailloissa ja maastoinventointien yhteydessä.

#### Kylätyöryhmät ja tupailat

Koska paras käytännön tietämys ja tuntemus suunnittelualueista on pitkäaikaisilla kyläläisillä, perustettiin Kairalaan ja Luirolle kylätyöryhmät. Nämä keräsivät tietoa kylien historiasta, elinkeinomuodoista ja maankäytöstä. Lisäksi työryhmät selvittivät vanhojen reittien ja muiden kulttuurihistoriallisten kohteiden sijaintia sekä keräsivät vanhoja valokuvia. Kyläläiset osallistuivat aktiivisesti suunnitteluun myös metsänhoitoa, korjausrakentamista ja maisemanhoitoa koskevissa tupailloissa.

#### Tiedottaminen

Hankkeen aikana järjestettiin yhteensä neljä yleisötalouksuutta 11.12.2007, 30–31.7.2008 ja 25.9.2008. Lisäksi hanketta esiteltiin Kairalan kyläpäivillä kesällä 2007 ja 2008, jonne kokoontuivat myös lähi-kylien asukkaat. Suunnittelun vaiheista tiedotettiin Lapin Radiossa, paikallislehdissä ja maakuntalehdessä. Hankkeesta julkaistiin yhteensä 5 artikkelia. Maisema-asiat olivat paikallislehdissä esillä myös kyläläisten kirjoittamissa artikkeleissa.

Hoito- ja käyttösuunnitelman luonnoksesta pyydettiin lausunto yhteensä 18 taholta. Suunnitelmaluonnos oli lisäksi lausuntokierroksen aikana luettavissa internetissä. Saatujen lausuntojen pohjalta julkaisua muokattiin. Yhteenvedon lausunnoista ja näiden vaikutukset suunnitelmaan on koottu liitteeseen 2.



Kuva 2. Tupailloissa sovittiin suunnittelualueen rajauksesta ja otettiin kantaa hoitotoimenpiteisiin. Kuva Anna Kurkela.

### 3.2

## Maisema-analyysillä esille erityiskohteet

Suunnittelun lähtökohtana oli historiallinen lähestymistapa, jossa tarkasteltiin kylien historian ja maankäytön kehittymisen vaikutuksia maisemaan. Historiallisten vaiheiden ymmärtämisen kautta maastoinventointeja suunnattiin kulttuurihistorialtaan, maisemaltaan ja luontoarvoiltaan keskeisimmille alueille. Inventointien tukena käytettiin perus-, kallio- ja maaperäkartoja lisäksi maanjakoon liittyviä lohkomiskarttoja vuosilta 1891–1895. Suunnittelijoilla oli käytettävissään viistokuvia vuodelta 1952 ja väärävärivakuvia vuodelta 2001. Museoviraston ja kyläseurojen vanhat maisemavalokuvat 1900-luvun alkuvuosikymmeniltä tukivat suunnittelua.

Lapin ympäristökeskuksen biologi Marjut Kokko vastasi luonto- ja maisemaselvityksistä. Maastotyön aikana inventoitiin jäljellä olevat perinnebiotoopit ja kartoitettiin uhanalaista lajistoa. Kylälaisten toivomuksesta kartoitettiin lisäksi maisemallisesti tai luonnon monimuotoisuuden

kannalta merkittävät viljelyalueet eli ns. LUMO-kohteet. Maastossa havainnointiin niinikään maiseman solmukohtat, merkittävät luontokohteet sekä kauniit ja avattavat näkymät.

Rovaniemen ammattikorkeakoulun metsätalouden opiskelija Anna Kurkela osallistui maisema-analyysin laatimiseen ja karttojen editointiin, inventoi alueen metsät ja laati näiden hoitosuosituksen. Ympäristökeskuksen arkkitehti Antti Pihkala toimi rakennushistorian asiantuntijana ja kirjoitti paikallisen rakennusperinnön arvoista. Arkeologi Miikka Tallavaara kartoitti suunnittelualueen esihistoriallisia ja historiallisia muinaisjäänöksiä. Lisäksi Kairalan kyläyhdistyksen puheenjohtaja Kari Tallavaara osallistui suunnitelman laatimiseen Kairalan maankäytön historian osalta.

Edellä mainituista selvityksistä koottu aineisto yhdistettiin maisema-analyysiksi, jonka pohjalta tuotettiin maiseman nykytilasta kertovat kartat 2–5.

## 4 Kylät tänään

4.1

### Maisemakuva

Suunnittelualue kuuluu suurmaisemaltaan Aapa-Lapin seutuun, jota luonnehtii vaarojen reunustamat valtavat suoalueet ja lukuisat joet. Kairalan ja Luiron kylät ovat tyypillisiä peräpohjalaisia maatalouskyliä, joiden asutus on muodostunut jokivarteen nauhamaisesti. Kylien läpi virtaavat Kitinen ja Luurojoki ovat tärkeä osa maisemaa. Viljelty vyö-

hyke on syntynyt näiden rannoille ja Kairalassa lisäksi matalien vaarojen kupeeseen. Molempien kylien maisemallinen omaleimaisuus muodostuu hyvin säilyneestä vanhasta rakennuskannasta, joka Kairalan itäosaa lukuun ottamatta säilyi Lapin sodan tuhoilta vuosina 1944–1945. Peräpohjalaisia päärakennuksia, navettoja, aittoja ja latoja on ylläpidetty ja kunnostettu vuosisatojen saatossa molemmissa kylissä. Nykyäänkin ne muodostavat keskeisen osan maisemassa.



Kuva 3. Kairalan länsipuolen kyläraitilla voi pysähtyä katselemaan sodalta säästyneitä satavuotiaita rakennuksia.  
Kuva Marjut Kokko.



Kuva 4. Kairalan itäpuolella maiseman monimuotoisuutta lisäävät vaihtelevat maastonmuodot, kauniit näköalat Kitiselle ja avoimet viljelysalueet. Kuva Marjut Kokko.

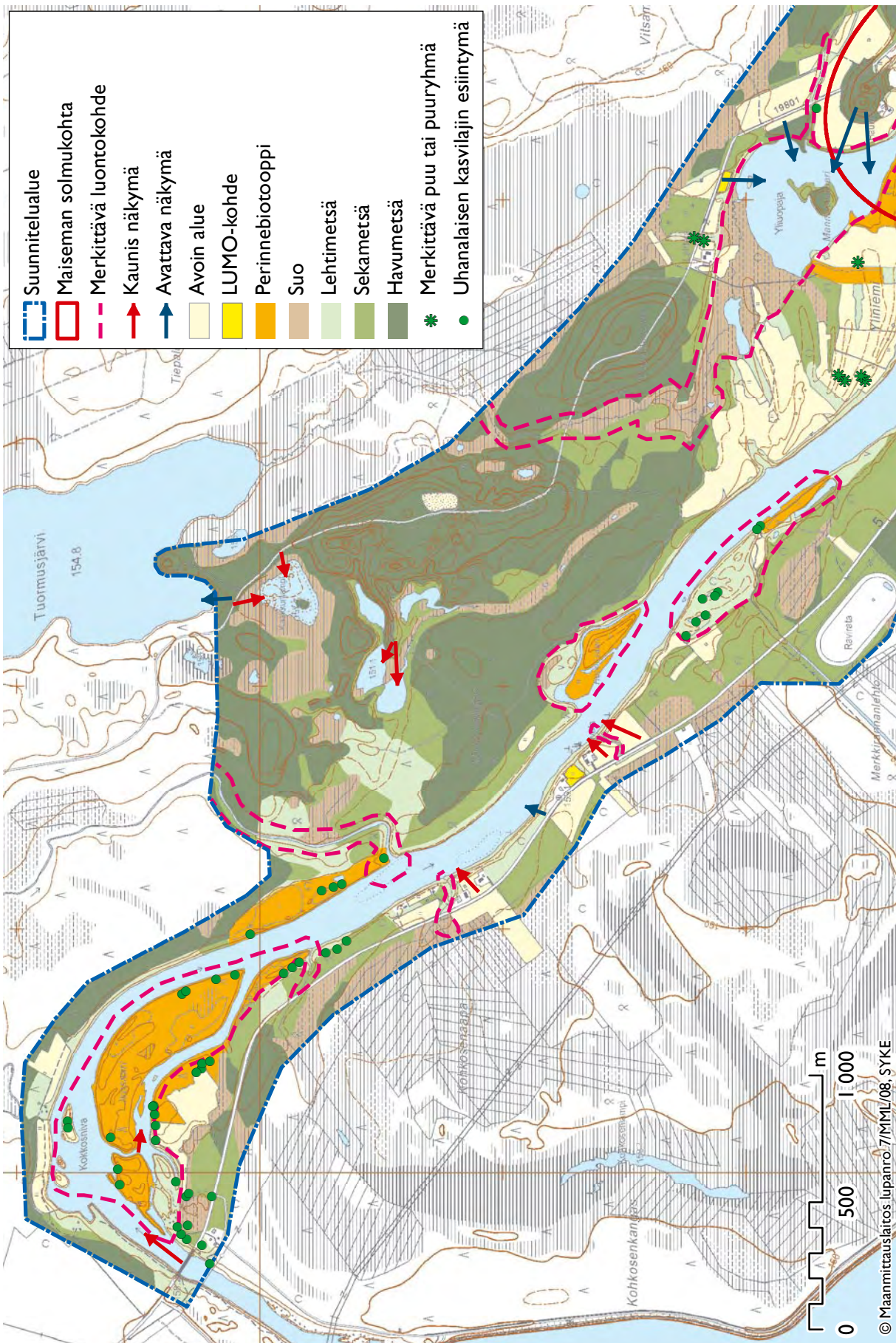
### Kairalan kylän kaksi puolta

Kairalan itä- ja länsipuoli edustavat rakennushistoriallisesti ja maisemallisesti eri aikakausia. Kitisen länsipuolelle 1900-luvun alkupuolella rakennetut peräpohjalaistalot sijoittuvat jokea myötäilevän Sodankylän tien varteen. Kyläkuva on uudisrakentamisen ja pihapiirien pienentymisen myötä muuttunut paikoin sekavaksi. Osa omakotitaloista poikkeaa materiaailtaan ja mittasuhteiltaan perinteisestä selkeästi. Pitkin kyläraittia kasvaa komeita maisemapuita ja -puuryhmiä, jotka kiinnittävät kulkijan huomion. Pelkosenniemen ja Sodankylän väliseltä tieltä avautuu hienoja näkymiä kylän peltoaukeille ja muutamin paikoin Kitisen yli kylän itäpuolelle asti.

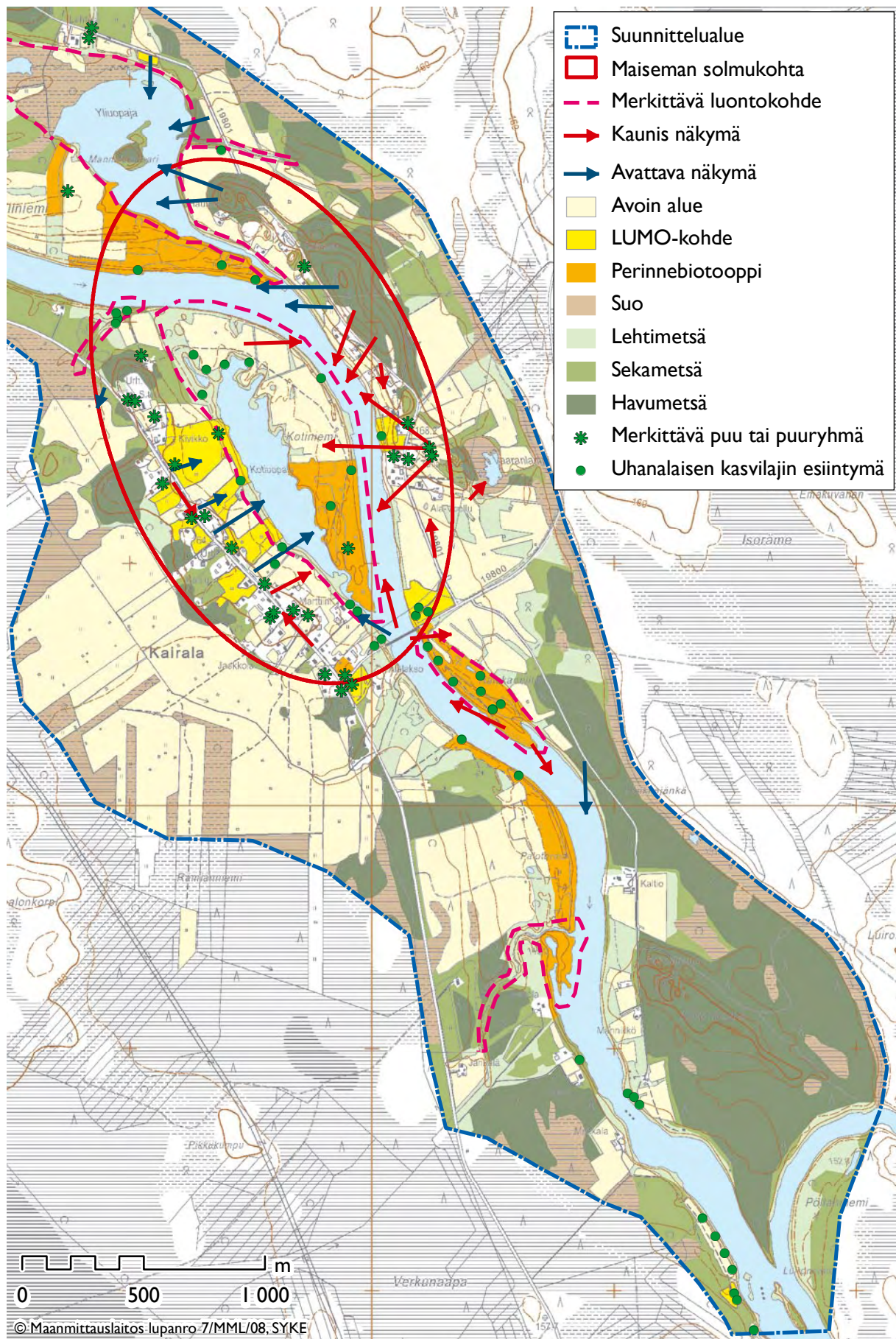
Kitisen itäpuolella kyläkuva on ehyempi ja sopusointuisempi. Kun miltei kaikki itäpuolen talot paloivat sodan aikana, muodostavat jälleenraken-

nuskauden rakennukset pihapiireineen nyt yhtenäisen, mutta ajallisesti suppeamman kokonaisuuden. Vanhat pihapiirit ovat säilyneet pääosin avoimina ja näiltä avautuu näkymiä ympäröiville viljelysmaalle. Paikoin rakennuskanta kaipaa kuitenkin kunnostusta. Tärkeimmät näkymät avautuvat vaarojen kupeessa kulkevalta kylätieltä Kitiselle, kylän länsipuolelle ja kauempana siintäville tuntureille (kartat 2 ja 3).

Kairalan kylällä maisemallisen solmukohdan muodostaa kylän läpi virtaava Kitinen ja sen ympärille sijoittuvat viljelykset, matalat vaarat ja rakennettu kyläympäristö. Vaikka kylän keskellä sijaitsevan Kotiniemen ja Yliniemen rannat ovat pensoittuneet, muodostavat viljelysalueet rakennuksineen edelleen monipuolisen ja yhtenäisen maiseman.



**Kartta 2.** Maisema-analyysi Kairalan suunnittelualan pohjoisosasta.



**Kartta 3.** Maisema-analyysi Kairalan suunnittelualueen eteläosasta.

## Luiro tiiviisti kannaksella

Luiron kylämaisemaa leimaa tasaisuus. Kylä on muodostunut Luirojoen varrelle noin viisi kilometriä pitkälle kannakselle, joka kohoaa eteläpäästään Luironvaaraksi. Kannaksen keskikorkeus on vain 5-6 metriä joen pinnasta. Kylän ympärillä on kymmeniä kilometrejä vaikeakulkuisia rimpisoita, jotka suojasivat asutusta myös sotien aikana. Maisema muodostuu tänään kapeasta sorapintaisesta kylätiestä ja hoidetuista peltoaukeista sekä eri aikakausille sijoittuvista rakennuksista. Vanhat peräpohjalais- ja jälleenrakennusajan rakennukset avarine pihapiireineen muodostavat kylämaiseman perustan. Kun rakennusmaata on niukasti tarjolla, on tiloja lohkottu uusia sukupolvia varten yhä pienemmiksi. Tämä on muuttanut kyläkuvaa

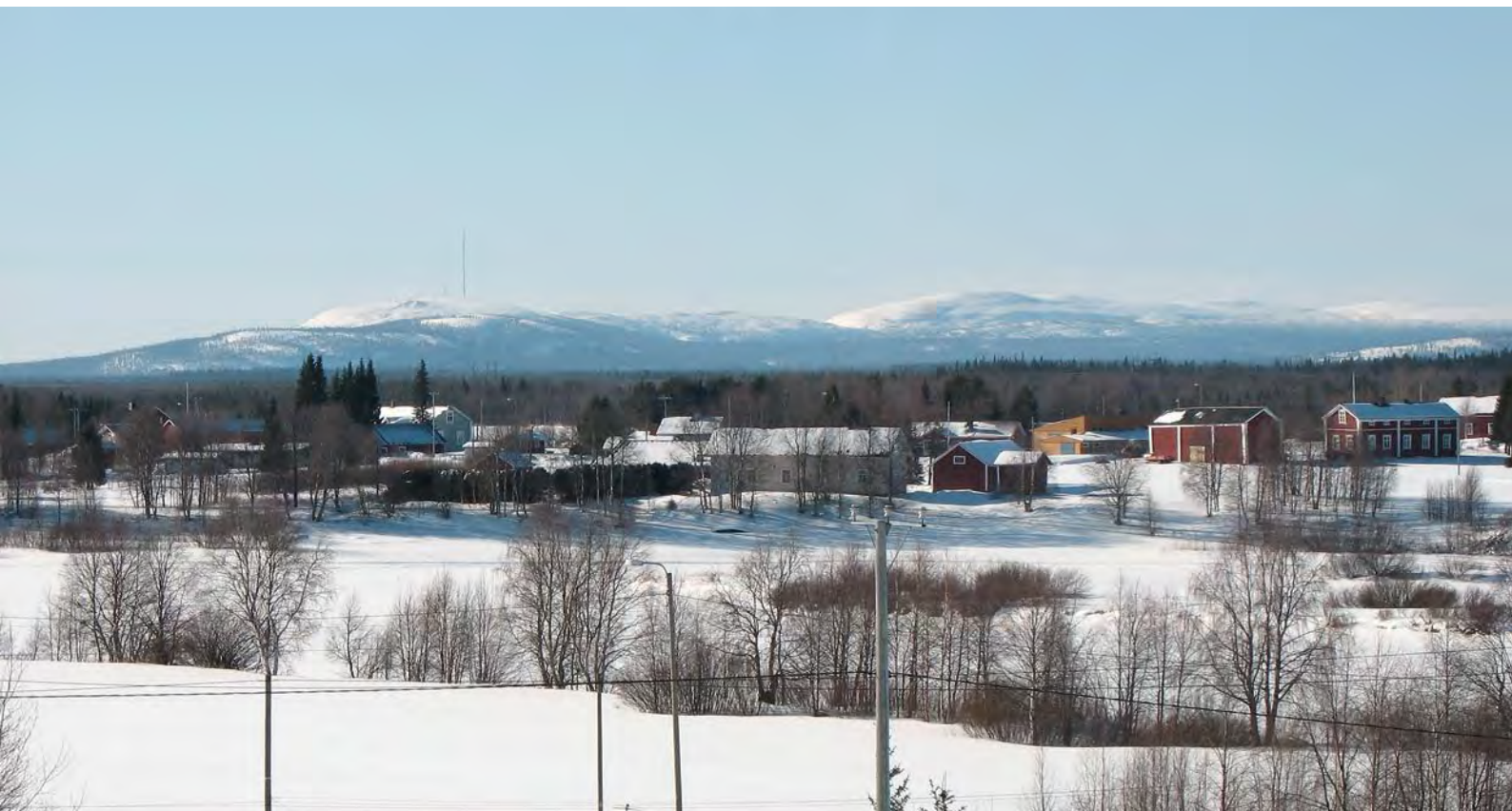
sen keskiosissa tiiviiksi. Tästä huolimatta nauhamainen kylärakenne on säilynyt Luirolla varsin hyvin.

Luiron kylätien pientareet ovat pääosin hoidettuja. Tieltä avautuu avarat näkymät pelloille, hevoslaitumille ja pihapiireihin. Kasvillisuus on matalaa ja komeat maisemapuut tulevat hyvin esille kyläkuvassa. Luirojoen virratessa pääosin jokitason alapuolella, avautuu kylätieltä näkymiä vesistöön vain muutamin paikoin. Luiron maisemallinen solmukohta muodostuu keskelle kylää, joka on hieman korkeammalla muuten tasaisessa maastossa. Solmukohdassa näyttäytyy Luirolla ominainen kyläympäristö parhaimmillaan: vanha kylätie, huolella hoidetut pihapiirit rakennuksineen ja näitä ympäröivät pellot (kartta 4).



Kuva 5. Luiron pihapiirien välissä loivasti mutkitteleva kyläraitti sopii hyvin kylämaisemaan. Kuva Marjut Kokko.





Kuva 6. Kairalan kaukomaisemat ovat vaikuttavan suuripiirteiset. Lounaassa ja lännessä maisemakuvaa rajaavat Pyhä–Luoston kansallispuiston tunturit. Taustalla 540 metriä korkea Pyhätunturi. Kuva Kari Tallavaara.

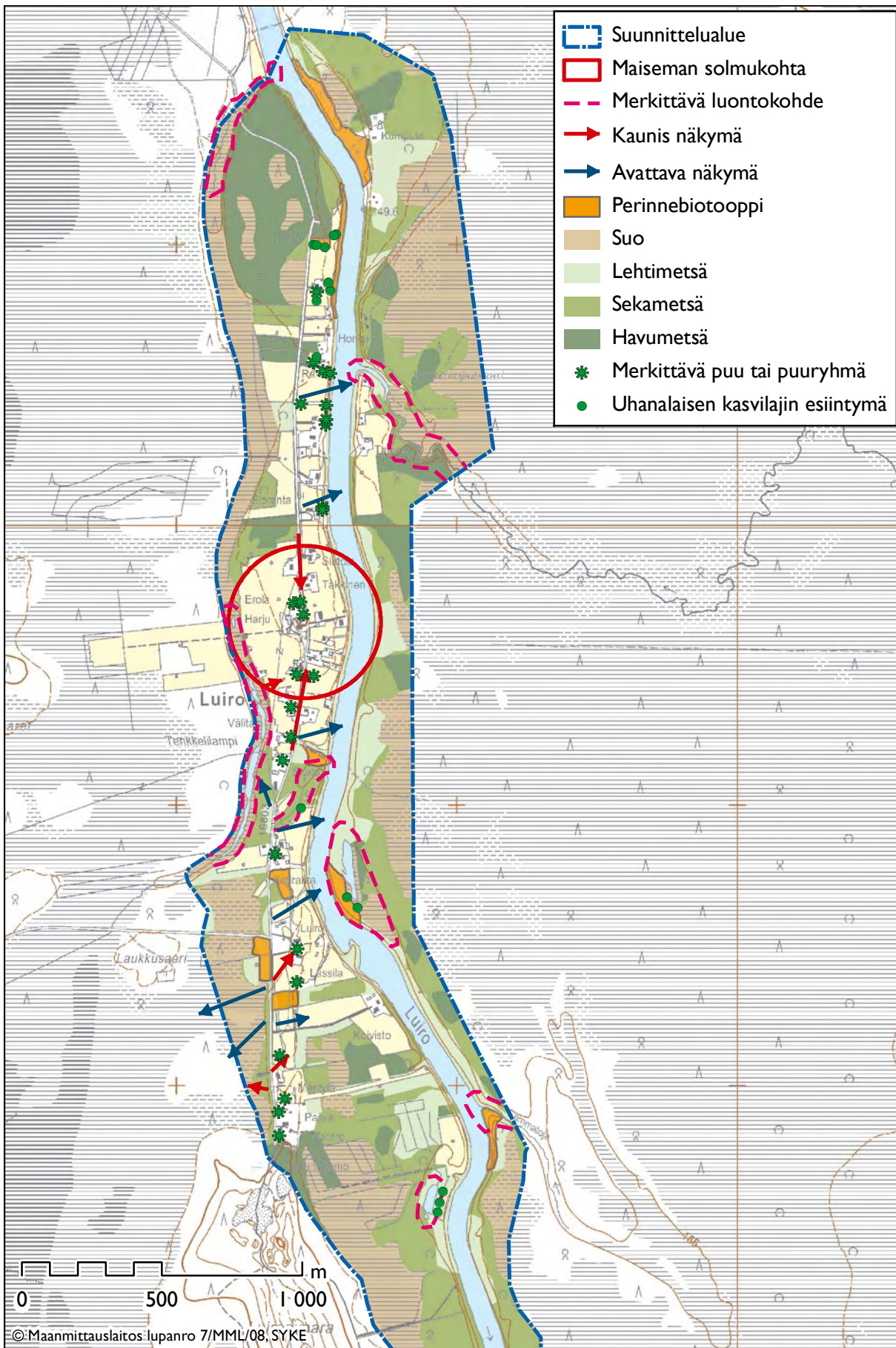
### Lukuisat vaarat ja tunturit rajaavat maisemaa

Kylien viljeltyä kulttuurimaisemaa rajaavat jokilaaksojen ympärillä levittäytyvät laajat talousmetsät, jotka tuovat vaihtelua maisemaan. Metsätalous savotta- ja uittokulttuureineen on olennainen osa kylien lähihistoriaa. Metsiä käytetään edelleen aktiivisesti sekä metsätalouden tarpeisiin että kotitarvepuuksi. Maisemallisesti merkittävimpiä ovat Kairalan itäpuolisen kylätien varrella sijaisevat harjumetsät, molempien kylien jokivarsimetsät ja kyläpeltojen reunametsät.

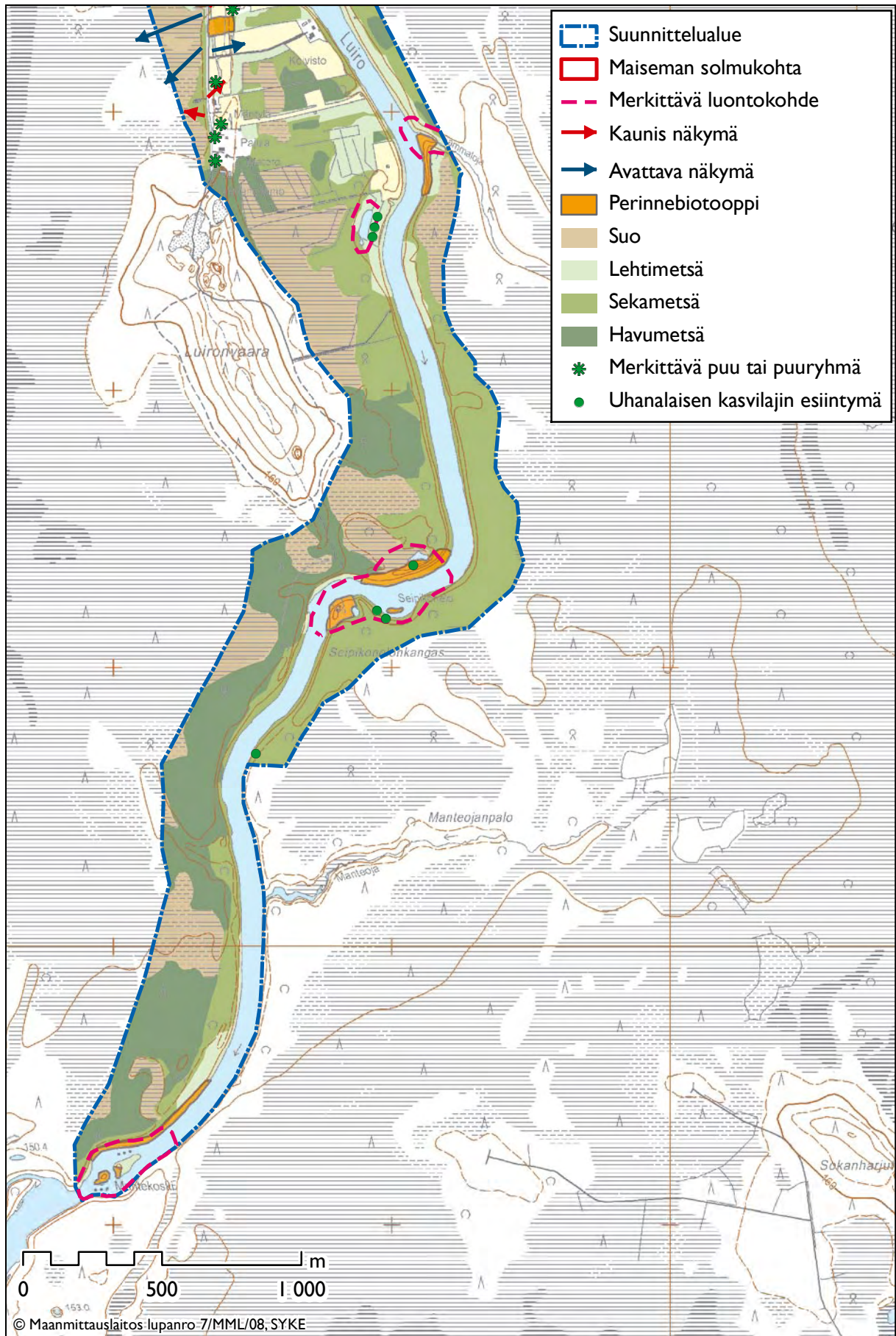
Molemmat kylät sijoittuvat Keski-Lapin poikki kulkevalle ravinteiselle kallioperälle, minkä vuoksi näiden ympäristössä on maa- ja metsätalouskäyttöön sopivia soita. Laajimmassa hyötykäytössä on Kairalan länsipuolinen Kotiaapa, jota on kuivatettu viljelykseen vuodesta 1909 lähtien. Kyliä yhdistävä karumpi Kairanaapa kuuluu puolestaan Natura

2000 -verkostoon Luiron soiden osana. Suojelualueeseen kuuluu lisäksi Luiron kylän ympärillä kasvavat reheväkasvuiset suot, joita on käytetty muinaisista ajoista lähtien riista- ja marjamaina. Molempien kylien asukkaiden elinpiiri onkin aina ulottunut pitkälle kylien ulkopuolelle. Eränkävynä, marjametsiin, poronhoitoon, savotoille ja niityille on kuljettu jopa kymmenien kilometrien päähän.

Ympäröivät tunturit luovat komean kehyksen maisemalle sekä Kairalassa että Luirolla. Kairalasta lounaaseen kohoaa 35 km pitkä Pyhä–Luoston kansallispuiston tunturijono. Tähän kuuluvat Mairivaara, Pyhätunturi, Huttutunturi, Lampivaara ja Luosto. Kairalasta koilliseen aukeavat näkymät Oratunturille ympäristöineen. Luiron itäpuolella sijaitsevat Matalainen ja Nivatunturi, jotka näkyvät hyvin kyliä yhdistävälle tielle.



**Kartta 4.** Maisema-analyysi Luiron suunnittelualueen pohjoisosasta.



**Kartta 5.** Maisema-analyysi Luiron suunnittelualueen eteläosasta.

## Väestö ja elinkeinorakenne

Kuten useimmissa Lapin pienissä kylissä, myös Kairalassa ja Luirolla kyläläisiä huolestuttaa poismuuton seurauksena pienenevä asukasmäärä. Lisäksi kylien ikärakenne on vinoutunut nuorten ja työikäisten muuttaessa leveämmän leivän perään. Useat eläkeläisistä palaavat kuitenkin kesäajaksi isiensä synnyinseuduille. Viime vuosina on lisäksi tapahtunut paluumuuttoa, jonka seurauksena kylät ovat saaneet uusia vakituisia tai kesäasukkaita.

Kairalan asukasluku oli korkeimmillaan 1960-luvun alussa, jolloin asukkaita oli noin 350. Vuonna 1980 asukkaita 184 ja viime vuonna laskettiin vain 106 vakituisesti asuvaa kyläläistä, joista noin puolet on eläkeiässä. Kylällä on nykyisin ympärivuoden asuttuja talouksia 60. Lisäksi osa-aikaisessa käytössä on 30 taloutta, joista varsinaisia kesämökkejä on 10. Ilman käyttöä, autiotalona on 7 taloutta. Kylän posti lopetti toimintansa vuonna 1990. Vielä 1970-luvulla kylällä oli kolme kauppaa, joista viimeinen sulki ovensa vuonna 1995. Kyläkoulu oli toiminnassa vuoteen 1998, jolloin kunta lakkautti sen kustannussyistä. Sen jälkeen oppilaat siirtyivät Pelkosenniemen kirkonkylälle, josta kyläläiset haavevat muutkin päivittäiset palvelunsa.

Luiron kylän sijainti ja elinkeinomahdollisuuksien sekä palveluiden niukkuus on pitänyt kylän asukasmäärän nykyisin pienenä. Peruspalveluja, kauppia ja kouluja sekä lisäansioita on jouduttu aina etsimään oman kylän ulkopuolelta. Suurim-

millaan kylän väkiluku oli 1960-luvun alkupuolella, jolloin kylällä oli noin 150 asukasta. Maatalouden rakennemuutoksen jälkeen asukasmäärä kääntyi laskuun mm. Ruotsiin suuntautuneen muuttoliikkeen vaikutuksesta. Myös Kemihaaran tekoallashankkeen suunnittelu ja siihen liittyvä uhka Luirojoen pinnan noususta aiheutti poismuuttoa. Kylällä on 21 ympärivuoden asuttua taloutta ja lisäksi 15 vielä kausikäytössä olevaa taloutta. Jokivarressa sijaitsevien vapaa-ajan asuntojen määrä on kasvanut viime vuosikymmenillä ollen nykyisin 35. Kyläkoulu lakkautettiin 1970-luvun taitteessa. Lähimmät palvelut koulu ja kauppa mukaan lukien sijaitsevat Pelkosenniemen kirkonkylällä.

Vielä 1960-luvun alussa suurin osa molempien kylien asukkaista sai pääasiallisen elantonsa maaja metsätaloudesta. Maanviljely oli pääelinkeinona, mutta myös metsätyöt, poronhoito ja puutavaran uutto antoivat kyläläisille toimeentuloa. Rajun rakennemuutoksen ja poismuuton seurauksena maittilojen määrä romahti 1960- ja 70-lukujen vaihteessa. Sen jälkeen jäljelle jääneidenkin maatilojen määrä alkoi verkalleen laskea.

Kairalassa on vielä kaksi lypsykarjatilaa ja yksi emolehmiä kasvattava suurnavetta. Luirolla on kaksi lammastilaa. Lisäksi molemmilla kylillä on muutamilla tiloilla poroja, hevosia ja kesälampaita. Metsät työllistävät lähinnä alkukesän istutusten kautta ja omien metsien hoito- ja hankintatöiden myötä. Pääosa kylien työikäisistä saa elantonsa palveluammateista. Muutamat ajavat taksia, mutta muuten työssä käydään Pelkosenniemen kirkonkylällä ja Pyhäntunturin matkailukeskuksessa.



Kuvat 7–8. Kairalan kylällä toimineesta August Lakson sekatarvakaupasta sai miltei kaiken tarvittavan. Oikealla kaupan soreat myyjättäret. Kuvat Kairalan kyläseuran kokoelmat.



Kuvat 9–10. Maanviljelys ja poronhoito ylläpitävät avointa viljelysmaisemaa. Yllä naudat jokivarsilaitumella Kairalassa ja alla porot talviruokinnassa Luiron kyläkeskuksessa. Kuvat Marjut Kokko.

## Kaavatilanne

Koska rakentamispaineet ovat Kairalassa ja Luirolta varsin pieniä, ei Pelkosenniemen kunta ole nähnyt tarpeelliseksi laatia yleiskaavaa. Kauempana matkailukeskuksista sijaitseville kylille halutaan kuitenkin kehittää vetovoimatekijöitä, jotka pitävät kylät asuttuina ja houkuttelevat loma-asukkaita ja matkailijoita.

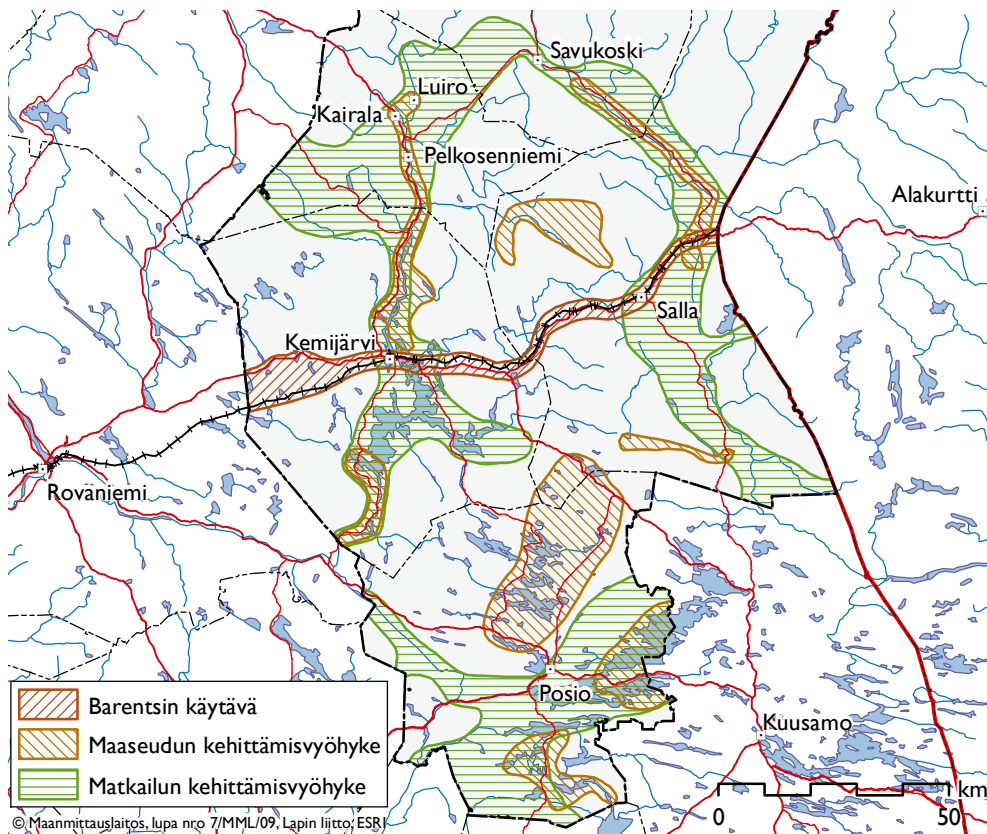
Kairalan ja Luiiron alueella on voimassa ympäristöministeriön vuonna 2004 vahvistama Itä-Lapin maakuntakaava. Tässä kylät kuuluvat maaseudun ja matkailun vetovoima-alueen kehittämisvyöhykkeeseen. Lapin liitto on kirjannut kaavassa kylien kehittämisperiaatteiksi kulttuurihistoriallisesti ja maisemallisesti arvokkaiden piirteiden säilyttämisen ja uudisrakentamisen sovittamisen perinteiseen ympäristöön. Lisäksi peltojen avoimena pitäminen on nähty tärkeäksi. Kylien pysymistä asuttuina tulisi tukea loma-asutuksen edellytyksiä kehittämällä.

Matkailuelinkeinojen edistämiseksi maakuntakaavassa on esitetty Sallan, Savukosken, Pelkosenniemen ja Kemijärven yhdistävä matkailun kehittämisvyöhyke, jossa kylät toimivat pysähty-

miskohteina. Kairalan ja Luiiron mukaanottoa on perusteltu kylien komeilla maisemilla ja kulttuurihistoriallisesti arvokkailla rakennuksilla. Museoviraston ja ympäristöministeriön inventoinneissa molemmat kylät on luokiteltu valtakunnallisesti merkittäviksi kulttuuriympäristöiksi. Lisäksi Kairalan kylä on luokiteltu valtakunnallisesti arvokkaaksi maisemakokonaisuudeksi ja Luiiron kylä maakunnallisesti arvokkaaksi maisemakohteeksi (Ympäristöministeriö 1993b). Kairalasta ja Luirolta on lyhyet yhteydet Pyhätunturin matkailukeskukseen. Maakuntakaavassa ehdotetaan matkailuvyöhykettä kehitettävän ”suuren seikkailun hengessä”, jossa luonnon ja ulkona liikkumisen lisäksi nostetaan vahvasti esille paikallishistoriaa ja kulttuuriperinnettä.

Kairala on lisäksi merkitty keskuskylläksi, jossa asutus tulisi säilyttää elinkeinopoliittisin toimenpitein ja rakennustoimintaa suunnitelmallisesti ohjaamalla. Kylälle suositellaan laadittavaksi suunnitelma kulttuuri- ja maisema-arvojen säilyttämiseksi, mikäli kyliin suuntautuu uutta rakentamista.

Suunnittelualan luontoa hallitsevat jokivedet ja näiden rehevät tulvasanteet sekä monimuotoiset metsät. Lisäksi kylien ympärillä sijaitsevat laajat aapasuot ja kauempana siintävät vaarat ja tunturit ovat tärkeä osa maisemaa.



**Kartta 6.** Kairalan ja Luiiron kylät ovat Itä-Lapin maakuntakaavassa maaseudun ja matkailun kehittämisvyöhykkeellä.

## 5 Monipuolinen luonto

Luonnon olosuhteilla on ollut suuri merkitys kylien asutuksen kehittymisessä ja elinkeinojen muotoutumisessa. Luiro ja Kitinen ovat toimineet paitsi ikaikaisina kulkureitteinä myös antoisina kalavesinä. Kairalan varhaisin pysyvä asutus on sijoittunut korkeammille jokikummuille ja matalien harjujen kupeeseen. Luiron kylällä varhaisin asutus on sijoittunut kapealle kannakselle Luirojoen

ja sen vanhan uoman väliin, josta jäljellä on vielä Tenkkelilampi. Korkeat tähytyspaikat ja vesistöt ovat tuoneet asukkaille turvaa petoja ja vihollisia vastaan. Jokien lisäksi kyliä ympäröivät rimpisuot ovat suojanneet pedoilta ja tarjonneet samalla laajat riistamaat. Maanviljelys on sijoittunut harju- maiden kupeisiin, jossa viljelysmaat ovat sulaneet keväällä aiemmin kuin alavilla jänkämailla.



Kuva 11. Maisemakuva vaihtelee vuodenaikojen myötä. Alkukesällä tunturien lakiosat loistavat Kairalaan vielä valkeina. Kuvassa Nivatunturi Tallavaarasta päin kuvattuna. Kuva Anna Kurkela.



Kuva 12. Talvinen tykkylumi ja pehmeä valo muuttaa Nivatunturin maiseman salaperäiseksi. Kuva Antero Välihalo.

## 5.1

### Ilmasto

Kairala ja Luiro kuuluvat pohjoisboreaaliseen ilmastovyöhykkeeseen, jolle on tyypillistä sateisuus ympäri vuoden, pitkät talvet ja lyhyet kesät. Vuotuinen sademäärä on suunnittelualueella noin 500–550 mm. Ilmaston viileydestä johtuen haihtuminen on alueella vähäistä. Tämä on mahdollistanut valtaviin aapasoiden kehittymisen. Lumi peittää Kairalan ja Luiron maaperän lokakuun lopusta toukokuun alkuun. Keskimääräinen lumipeitteen paksuus on noin 50–75 cm.

Kasvukauden pituus on alle 130 vuorokautta ja vuoden keskilämpötila on lähellä nollaa. Tämä asettaa raamit luonnonkasvillisuuden kehittymiselle ja viljelylajikkeiden valinnalle. Ankarasta ilmastosta huolimatta ohrasta tuli 1700-luvulla tärkein viljelykasvi. Myös ruista viljeltiin, mutta sen merkitys oli selvästi vähäisempi. Aina vilja ei kuitenkaan ehtinyt kypsyä. Hyviä satovuosia oli kylmemmillä jaksoilla harvakseltaan ja todellisia katovuosia paljon. Tällöin syötiin riistaa ja olki-leipää. Osa kylien asukkaista lähti Jäämerelle asti nälkää pakoon.

## 5.2

### Kallio- ja maaperä

Maisemarakenteen perustan luo kaksi miljardia vuotta vanha peruskallio, joka antaa maisemalle muotoa ja avaruutta. Pelkosenniemellä kallioperä kuuluu Lapin liuskekivivyöhykkeeseen, jolle ovat tunnusomaisia vulkaaniset eli tulivuoriperäiset kivet. Kairalan ja Luiron seudulla kallioperä muodostuu emäksisistä vulkaniiteista ja toisaalta happamista serisiittikvartsiiteista. Sudenvaaranaavalla on lisäksi gabrojuonteita, joka selittää rehevien lettosoiden runsauden.

Luode–kaakkosuuntaiset harjut, alavat jokilaaksot ja rehevä kasvillisuus on syntynyt lukuisten geologisten tapahtumien kautta. Jääkauden loppuvaiheessa syntyi jäätikön sulamisen seurauksena jäätikköjokia, jotka koversivat suuria uomia. Virtaavat vesimassat kerrostivat soraa ja hiekkaa jäätikön alle, joista muodostui ajan myötä harjuja. Tallavaaran, Ylivaaran ja Kukkuravaaran alueet ovat muodostuneet mannerjäätikön sulamisen aikana ja kohoavat nyt noin 20 metriä jokitasanteita korkeammalle. Pääosa itäpuolen asutuksesta on rakennettu tämän harjumuodostuman kupeeseen. Kokonvaara Kairalan eteläosissa on samanlainen harju sekä Uopajanhuhka ja Vaittaus, jotka sijaitsevat Kukkuravaarasta pohjoiseen. Luiron kylästä tarkkaa maaperätietoa ei ole kartoitettu, mutta todennäköisesti Luironvaara on syntynyt vastaavalla tavalla.



Harjualueet ovat tärkeitä pohjaveden muodostusalueita. Parhaat pohjavesesiintymät ovat Kairalassa Kokonvaarassa ja kylän keskustan harjujen Tallavaaran, Ylivaaran ja Kukkuravaaran alueella. Luiron kylässä Luironvaaran alla on pohjavesialue, josta kylän käyttövesi pumpataan.

Harjujen lisäksi Kairalan ja Luiron maaperä on muodostunut jokikerrostumista, jotka muodostuivat Itämeren ylimmän rannan tasoon tai vähän sen alapuolelle. Myöhemmin maankohoamisen tuloksena kerrostumat nousivat vedenpinnan yläpuolelle ja joutuivat virtaavan veden kulutettavaksi. Näin syntyivät jokivarsien sora-, hiekka- ja silttimaat. Tasaisuutensa ja viljavuutensa ansiosta jokikerrostumat on otettu pitkälti asuin- ja viljelykäyttöön jo 1700-luvulla.

Kairalaa ja Luiroa ympäröivillä soilla maalajina on turve. Suot alkoivat muotoutua varsin pian jäätikön sulamisen jälkeen noin 8700 vuotta sitten, jolloin jääjärven tyhjennyttyä jäi runsaasti soiden muodostumiselle otollisia painanteita. Soilla edelleen tavattavat valumavesiuomat ovat syntyneet Itämeren Ancylusjärven vetäytymisvaiheessa muinaisten jokien suistoina. Kairanaavan soistumisen tiedetään alkaneen muinaisen Luiriojen sivuhaaran soistuttua. Syvimmillään jokiuoma on ollut Hoikkajängällä, jota pitkin kyläläiset keväällä hiihtelevät. Turvetta Hoikkajängellä on paikoin yli viisi metriä, kun muualla turvekerros jää muutama metriin. Luiron kylällä vastaavalla tavalla on syntynyt jo pitkälle soistunut Tenkkelilampi, jonka ympäri kulkee kyläläisten ulkoilupolku.

### 5.3

## Vesistöt

Kairala ja Luiri ovat uinuneet pitkään vetten alla. Myöhäisjääkaudella kylät olivat Sallan jääjärven peitossa ja sen purkauduttua lyhytaikaisesti Ancylusjärven alla. Muinaisen Itämeren Ancylusjärvi ulottui 8900 vuotta sitten pohjoisia jokilaaksoja pitkin Pelkosenniemen lisäksi Sodankylään, Kittilään ja Kolariin. Järven pinta oli Pelkosenniemellä 155 metrin korkeudella. Maankohoamisesta johtuen kylät nousivat kuitenkin muutaman sadan vuoden kuluttua Itämeren pinnan yläpuolelle. Sittemmin muodostuneet Kitinen ja Luiriojoki ovat hiekkaisessa maaperässä muuttaneet kulkuaan useaan otteeseen.

Lapin uudisasuttaminen tapahtui pitkälti jokiväylien kautta. Joet toimivat ensisijaisina kulku- ja kauppaväylinä vuosisatojen ajan ja niiden kautta monet eri kulttuurivaikutteet levisivät Kairalan ja Luiron kyliin. Vesistöjä pitkin oli edelleen yhteys länteen Itämerelle, pohjoiseen Jäämerelle sekä itään Vienanmerelle ja edelleen etelään aina Laatokkaan asti. Kauppareitin varteen nousi markkinapaikkoja, joihin kuului myös Luiron kylä. Pyyntikulttuurin aikaan joet olivat lisäksi tärkeä elinkeinon lähde. Vielä 1800-luvulla ja 1900-luvun alkupuolella kalastus oli tärkeä osa kyläläisten toimeentuloa.



Kuva 13. Vahva yhteisöllisyys on luirolaisten voimavara. Taustalla virtaava Luiriojoki on tärkeä kulkureitti ja kalastusalue. Kuva Eero Suopangin albumi.

Tänään Kairala ja Luiro kuuluvat Kemijoen päävesistöalueeseen, jonka vedet laskevat Perämereen. Kemijoen energiataloudelliseen säännöstelyyn liittyen Luirojoen latvoille on rakennettu Lokan tekoallas ja Kitisen latvoille Porttipahdan tekoallas. Lokka valmistui vuonna 1967 ja Porttipahta vuonna 1970, josta alkaen Porttipahdan altaasta tulevat vedet ovat vaikuttaneet mm. Kitisen vedenlaatuun, kalakantoihin ja rantaerosioon.

Porttipahdan voimalaitos ja Vuotson kanava valmistuivat vuonna 1981. Tästä alkaen myös Lokan tekoaltaan vedet on johdettu Porttipahdan altaaseen ja edelleen Kitiseen. Tämän seurauksen Lokan tekoaltaalta laskevan Luirojoen keskiveden pinta on laskenut kylän seudulla noin 40 cm. Vedenlaatu on molemmilla jokialueilla edelleen hyvä. Eroosiohaittoja sen sijaan syntyy jokien rannoilla etupäässä talvikuukausina jäänpinnan nousun ja laskun seurauksena. Kitisen rakentaminen päättyi vuonna 2001, ja vireillä on edelleen vesilain mukainen lopputarkastus. Siinä arvioidaan vesivoimarakentamisesta syntyneitä haittoja ja mahdollisuuksia niiden korvaamiseen.

Kyläläisille vuonna 2007 suunnattu kysely kertoo, että Kitinen ja Luiro ovat säännöstelystä huolimatta kylien kauneinta aluetta. Lisäksi Kairalan pohjoisosassa sijaitseva Tuormusjärvi, Kaakkurilampi ja Vaittauslammet ovat tärkeitä retkeily- ja marjastuskohteita.



Kuva 14. Laaksoarho on tulvametsissä ja laidunniityillä kasvava uhanalainen laji. Kuva Marjut Kokko.



Kuva 15. Niittykasvillisuutta. Kuva Marjut Kokko.

#### 5.4

### Kasvillisuus

Kasvimaantieteellisesti Kairala ja Luiro kuuluvat Metsä-Lappiin. Suunnittelualueen metsät ovat maaperän ravinteisuudesta ja jokilaaksojen alavuudesta johtuen enimmäkseen tuoreita kankaita. Vaikka harjuilla kasvaa korkeille alueille tyypillisesti karuja mäntymetsiä, jo alarinteillä kasvillisuus rehevöityy muuttuen kuusi- ja lehtipuuvaltaiseksi. Avosoiden reunamilla puusto on kitukasvuempaa. Metsittyneillä niityillä ja pelloilla kasvaa lehtipuuvaltaista sekametsää.

Aktiivinen metsänhoito näkyy kylien lähialueiden metsissä, jotka ovat hyväkuntoisia ja hoidetun näköisiä. Runsaiden taimikoiden ja nuorten metsien puusto on hyväkasvuista. Kosteilla alueilla on tehty aktiivisesti metsänojituksia huonokasvuisten metsien tuoton lisäämiseksi. Kylien läheisyydessä on tehty myös avo- ja uudistushakkuita. Avohakkuut sijaitsevat pääosin teiden varsilla ja harjujen rinteillä. Paikallisina ja suhteellisin pienialaisina ne eivät häiritse kylämaiseman kokonaiskuvaa.

Luonnontilaiset jokirannat muodostuvat alavista tulvaniityistä, joiden avoimuutta ylläpitävät kevättulvat ja jäiden liikkeet. Tulvaniityjen kasvillisuus on sopeutunut vedenpintaan nähden selkeästi vyöhykkeiseksi. Kevättulvat ovat usein ylläpitäneet niittykasvillisuutta niilläkin rannoilla, joiden niitto ja laidunnus on lopetettu jo vuosikymmeniä sitten.

Uhanalaisten ja harvinaisten kasvilajien esiintymät keskittyvät jokivarsille. Merkittävin on rauhoitettu laaksoarho, joka hyötyy voimakkaista kevättulvista. Pienikokoinen laji on aiemmin esiintynyt yleisempänä Lapin suurten jokien varsilla, mutta on nykyään harvinaistunut perinteisen maatalouden hiipumisen ja vesistö rakentamisen vuoksi. Jyrkistä jokitörmistä ja eroosioituneilta rantaniityiltä havaittiin lisäksi harvinaista tataarikohokkia, siperian- ja lapinvehnää, suomentähtimöä ja mäkikeltanoa.



Kuva 16. Pikkukuovi on soiden yleisimpiä kahlaajia. Kuva Markku Aikioniemi.

Metsät ovat jokien rannoilla pääosin reheviä sekametsiä tai pienialaisia jokivarsilehtoja. Maaperän rehevyys tulee esille monipuolisena puulajistona, jossa haapa, raita, harmaaleppä ja tuomi ovat yleisiä. Keväiset tulvat ulottuvat paikoin myös rantametsiin, josta hyötyvät monet uhanalaiset kasvilajit, kuten laaksoarho, lehtotähtimö ja tulvasammal.

Kulttuurikasvillisuutta esiintyy kylien pihapiirien lisäksi jokivarressa sijaitsevilla niitty- ja laidunmailla. Monipuolisimmillaan kulttuurikasvillisuus on niillä metsälaitumilla ja niityillä, jotka on otettu käyttöön jo 1700- ja 1800-luvuilla. Parhaiten nämä perinnebiotoopit ovat säilyneet Kitisen ja Luiron varrella. Näillä kasvaa myös harvinaisia lajeja, kuten aho-, suikea- ja pohjannoidanlukkoa, tataarikohokkia, laaksoarhoa ja lapinvehnää. Myös kyläteiden varrella, etenkin Kairalan itäpuolella on monipuolista niitylajistoa, paikoin harvinaisia ketolajejakin. Monin paikoin kasvillisuus on kuitenkin perinnebiotoopeilla muuttunut takaisin kohti luonnontilaista rehevää rantaniittyä tai pensaikkoa.

Kyliä ympäröivät laajat suot kuuluvat Peräpohjan aapasuovyöhykkeelle. Soistuminen on käynnistynyt maastopainanteissa tai muinaisissa jokiuomissa pian viimeisen jääkauden jälkeen. Suunnittelalueen suot ovat pitkälti korpia tai rämeitä. Luiron itäpuolisilla aapasoilla esiintyy kuitenkin näyttäviä koivulettoja. Sakkala-aavalla on lisäksi harvinaisen laaja keidassuo, joka saa ravinteensa pääosin sadevedestä.

## 5.5

### Eläimistö

Kairalan ja Luiron monipuolinen kasvillisuus ja laajat vesistöt tarjoavat runsaasti elinympäristöjä linnustolle ja muulle eläimistölle. Paikallisten asukkaiden havaintojen perusteella riistaa löytyy kylien tuntumasta aapasoilta ja lähimetsistä. Hirviä esiintyy kylien lähellä runsaasti ja laji onkin nykyään merkittävin riistaeläin. Metsäkauriita tavataan harvinaisena jokivarsissa, ja niitä ruokitaan talvisin Kairalan itäosassa. Jänikset viihtyvät molempien kylien pelloilla runsaiden reunavyöhykkeiden tarjotessa suojaa pedoilta. Jopa Kairalan keskellä sijaitsevassa Kotiniemessä pyydetään jäniksiä syksyisin.

Kairalan ja Luiron kyliä ympäröivillä aapasoilla voi tavata harvinaisen muuttohaukan. Rimpisoilla ja jokiuomien kosteikoissa esiintyy runsaasti vesilintuja ja kahlaajia. Vesilinnuista alueella esiintyy mm. heinäisorsaa, tavia, haapanaa, jouhisorsaa, telkkää, kuikkaa ja uivelo. Kahlaajista yleisin on liro, mutta soitimella tapaa yleisesti myös pikkukuoveja, suokukkoja ja vikloja. Myös keskiosistaan märällä Kairanaavalla on runsaasti kahlaajia ja petolintuja. Paikallisten asukkaiden mukaan joutsenet, kurjet ja metsähanhetkin pitävät keväisin äänekästä soidintaan Kairanaavalla. Riistalinnuista sekä maa- että vesilintuja on molempien kylien ympäristössä runsaasti. Sepelkyyhkystäkin on kyllillä tehty havaintoja silloin tällöin.

Kairalan kulttuurimaisema ja ympäröivät metsät ovat tärkeitä elinympäristöjä useille petolinnuille, kuten helmipöllölle, hiiripöllölle, suopöllölle, sinisuohaukalle, tuulihaukalle ja piekanalle. Kylän alueella on viime vuosina pesinyt lisäksi Pelkoseniemen ainoa lapinpöllö. Kylien ympäristössä saalistavat myös maakotka, merikotka ja kalasääski.

Molempien kylien pelloilta voi keväisin havainnoida runsaan peltolajiston lisäksi muuttolintuja, kuten hanhia ja joutsenia. Kairalan kylällä esiintyy suopöllöjä ja sinisuohaukkoja vähämyyräisinäkin vuosina. Kylän pelloilla voi tavata lisäksi Pelkoseniemelle harvinaisen kiurun soidinlennossa.

## 5.6

### Luonnonsuojelualueet

Kylien välissä sijaitseva Kairanaapa ja Luironjoen itäpuoliset suot on valittu eurooppalaiseen Natura 2000 -verkostoon. Suojeltuihin Luiron soihin kuuluvat Kairanaavan lisäksi Sudenvaaranaapa, Sokanaapa ja Lämsänaavan–Sakkala-aavan kokonaisuus, joiden yhteispinta-ala on 12 590 hehtaaria. Luiron soiden tärkeimpiä suojeltavia luontotyyppejä ovat aapa- ja keidassuot, jotka ovat pääosin luonnontilaisia. Alueella esiintyvät rehevät koi-vuletot ovat Suomen laajimpia. Karumman Kairanaavan reunalle Pelkosenniemen kunta on rakennuttanut lintutornin, joka on harrastajien joukossa suosittu retkikohde.

Luiron soilla esiintyvät uhanalaiset kasvilajit hyötyvät kallioperän ravinteisuudesta. Lettorikko, lettosara, röhysara ja sääskenvalkku ovat kaikki ravinteisten soiden uhanalaisia lajeja. Myös näyttävät liuskakämmekät, kuten kaita- ja verikämmekä ovat Luiron letoille tyyppillisiä. Uhanalaisista sammalista alueella esiintyy isonuijasammalta ja silmuhiirensammalta sekä kiilto- ja lapinsirppi-

sammalta. Kotilolajeista silmälläpidettäväksi on luokiteltu kääpiösarvikotilo ja lettosiemenkotilo, jota harvoin tapaa näin pohjoisesta.

Luiron suot on valittu Natura 2000 -verkostoon myös linnustonsa vuoksi. Suot kuuluvat Keski-Lapin merkittävimpiin linnustonsuojelukohteisiin. Lintujen suuri määrä perustuu soiden tarjoaman ravinnon runsauteen ja alueen rimpisyyteen. Laaja suotyyppien kirjo rimpineen ja allikoineen sekä aapoja halkovat joet ja purot luovat monimuotoisen ympäristön suolinnustolle. Vuonna 2004 Luiron suot otettiin mukaan kansainvälisesti merkittävien kosteikkojen luetteloon eli ns. Ramsar-koh-teeksi. Alueella on havaittu yhteensä 94 lintulajia, joista 16 on luokiteltu uhanalaisiksi tai silmälläpidettäväksi. Yleisimpiä lajeja ovat avomaita suosivat varpuslinnut, keltavästäräkki ja niittykirvinen. Lisäksi yleisesti esiintyy pajulintua, liron, järri-peippoa ja punakylkirastasta. Harvinaisemmista linnuista alueella voi nähdä metsähanhia, kurkia, sinisuo- ja ampuhaukkoja, uiveloita ja kuikkia.

Luiron suot ja sen pienet joet ovat kyläläisille tärkeitä metsästys-, marjastus- ja kalastusalueita. Suojelu ei estä normaalia virkistyskäyttöä tai jokamiehenoikeuksia. Lisäksi paikkakuntalaisilla on oikeus metsästää alueella valtion omistamilla mailla. Luiron soilla voidaan järjestää myös opetustoimintaa ja luontomatkailua edellyttäen etteivät nämä vaaranna luontoarvoja. Metsähallitus on laatinut alueelle hoito- ja käyttösuunnitelman, jonka ympäristöministeriö on vahvistanut vuonna 2005 (Metsähallitus 2004).



Kuva 17. Hillat poimitaan lähisoilta. Kuva Antero Väitalo.

## 6 Kulttuurimaisemat syntyvät

Kairalan ja Luiron kulttuurimaisemat ovat syntyneet luonnon ja ihmisen pitkäaikaisen vuorovaikutuksen tuloksena. Ihminen on liikkunut alueella ja hyödyntänyt sen luonnonvaroja monin tavoin jo useamman vuosituhannen ajan. Kulloinkin vallinneet elinkeinot ja maankäyttö ovat havaittavissa edelleen maisemassa. Selkeimmin kylien pitkä historia tulee esille eri aikakausien rakennuksissa ja säilyneissä muinaisjäänöksissä.

### 6.1

#### Muinaisen ihmisen jäljillä

Esihistoriallisella ajalla tarkoitetaan aikakautta, jolta ei ole säilynyt kirjoitettua tietoa. Kairalassa ja Luirolla aikakausi jatkui aina 1600-luvulle saakka, jolloin verotuksen myötä syntyi ensimmäisiä historian asiakirjoja. Koska esihistoriallisesta ajasta oli varsin vähän tietoja, tehtiin suunnittelualueella arkeologinen selvitys, jossa tarkastettiin Miikka Tallavaaran ja Meri Varosen jo aiemmin löytämien muinaisjäänösten lisäksi kyläläisten tuntemia historiallisia kohteita ja etsittiin entuudestaan tuntemattomia muinaisjäänöksiä. Inventoitujen kohteiden sijainti on esitetty kartoissa 7–9 ja nämä on kuvattu tarkemmin arkeologisessa selvityksessä (liite 3).

Muinaisjäänösten perusteella Kairalan ja Luiron varhaisimmat asukkaat ovat saapuneet seudulle jo kivikaudella 8300 eKr.–1900 eKr. tai sitä seuranneella varhaismetallikaudella 1900 eKr.–300 jKr. Ihmisen vaikutus maisemaan oli vielä hyvin vähäistä. Aikakauden tärkeimpiä elinkeinoja olivat metsästyks, kalastus ja keräily. Saaliseläiminä olivat mm. peurat, hirvet, majavat, linnut ja kalat. Asuinpaikat valittiin luonnon ja elinkeinojen asettamien ehtojen mukaan ja asuinpaikkaa vaihdettiin tarvittaessa. Pyyntikulttuurin kukoistaessa asuinpaikat

sijaittivat yleensä rantaviivan tuntumassa hiekkamaalla. Rannalta oli helppo lähteä kalastamaan, pyyntimatalle tai vaihtaa asuinpaikkaa veneen kuljettaessa tavarat paikasta toiseen. Muinaisista asuinpaikoista kertovat vielä kodanpohjien painanteet, liesien jäännökset, kiveykset ja ennen kaikkea erilaiset löydöt, kuten palaneet riistaeläinten luut ja rikkoutuneet työkalut.

Rikkoutuneiden tai muusta syystä hylättyjen kivityökalujen lisäksi muinaisilta asuinpaikoilta löydetään usein työkalujen valmistuksesta syntyneitä jätettä eli iskoksia ja ytimiä. Kivikaudella työkalujen terien tärkein raaka-aine oli kivi – eritoten kvartsi eli ukonkivi. Sen ohella raaka-aineena käytettiin muunkin tyyppisiä kiviä sekä puuta, luuta ja sarvea. Kivikautta seuraava varhaismetallikausi on saanut nimensä siitä, että tuolloin opittiin valmistamaan metallista teriä. Alkuvaiheessa metalliesineet olivat pronssia ja myöhemmin noin 500 eKr. lähtien rautaa. Metalliesineitä oli vielä hyvin vähän, ja etenkin ajanjakson alkupuolella kvartsi oli edelleen tärkeä työkalujen terien raaka-aine.

Löydetyt muinaisjäänökset painottuvat Kairalan Yliuopajan seudulle. Uopajan rannoilta ja keskellä sijaitsevasta Manolaisaaresta on löydetty kvartsi-iskoksia, -työkaluja ja ytimiä. Lisäksi Manolaisaaresta on löydetty piikivestä valmistetun tasakantaisen nuolenkärjen katkelma. Läheisen Kentänojan suulta, kuten myös Yli-Uopajan länsirannalta on löydetty saviastian paloja, jotka ajoittuvat varhaismetallikautisiksi.

Tuormusjärven etelärannalta löytyi entuudestaan tuntematon kivi- tai varhaismetallikautinen asuinpaikka. Täältä löydettiin kiviesineiden valmistuksessa syntyneitä kvartsi-iskoksia ja -ytimiä sekä palaneita riistaeläinten luita. Myös Luiron Seipikonelosta havaittiin uusi kivi- tai varhaismetallikautinen asuinpaikka.



Kuvat 18–19. Arkeologi Miikka Tallavaara kaivamassa koekuoppaa Kokonvaarassa. Oikealla Luiron kesähautapaikka. Nuolet osoittavat hautojen paikkoja. Paikallisasiantuntijoina arkeologin mukana olivat Antero Välitalo ja Kari Tallavaara. Kuvat Kari Tallavaara ja Miikka Tallavaara.

Viimeinen esihistoriaan kuuluva ajanjakso alkoi noin 300 jKr. Sitä kutsutaan Lapissa saamelaiseksi rautakaudeksi. Aikakaudelta tunnetaan melko vähän asuinpaikkoja, sillä niitä on vaikea havaita. Kun metalliset astiat ja työkalut kestivät kivisiä ja savisia paremmin, ei materiaalin valmistuksesta syntynyt enää yhtä paljon jätettä.

Kun suomalainen talonpoikaisasutus levisi 1600-luvulla yhä pohjoisemmaksi, omaksuivat metsäalueen saamelaiset piirteitä talonpoikaiskulttuurista. Kotien sijaan he alkoivat käyttää asumuksinaan pieniä hirsitupia, joiden jäännöksiä tunnetaan myös Pelkosenniemen alueelta. Luiron Väliojan eteläpuolelta paikallistettiin tupasija, jonka paikalla näkyy suorakulmainen maapenkki ja isohkon piisin raunio. Tällaisia nurkkapiisillisiä pienehköjä hirsitupia alkoivat metsäalueen saamelaiset käyttää asumuksinaan 1600-luvun lopulla ja 1700-luvun alussa. Paikka voi siis olla niin kutsuttu lapinkenttä eli saamelaisten asuinpaikka. Toisaalta mainittua tupasijaa on kutsuttu Verkko-Maijan paikaksi, joka voisi viitata myös suomalaiseen asukkaaseen.

Viimeistään 1700-luvun kuluessa alueen saamelaiset joko omaksuivat talonpoikaiskulttuurin kokonaisuudessaan tai siirtyivät yhä pohjoisemmaksi. Samalla tuhansia vuosia vanha metsästyksen, kalastuksen ja keräilyyn perustuva kulttuuri hävisi alueelta. Suomalainen uudisasutus ja siirtyminen peltoviljelyyn alkoi näkyä kylien muodostumisessa ja yhteiskunnan järjestäytymisessä.

Poronhoito vakiintui lapinkylien ja koko Pelkosenniemen alueella vasta 1800-luvulla. Sitä ennen poroja pidettiin kulkuvälineenä ja takkaporoina ja lihat saatiin yhteisestä peuranpyynnistä. Pyyntipaikoilla ympäri Pelkosenniemen hiekkaharju-

ja on vielä näkyvissä peuranpyyntikuoppia. Itse suunnittelualueelta ei kuitenkaan tehty varmoja havaintoja pyyntikuopista.

Arkeologisen tarkastelun yhteydessä Miikka Tallavaara kartoitti historiallisia kohteita, kuten Kairalan Manolaissaarta ja Luiron itärannan vanhoja kesähautapaikkoja, yhdessä kyläläisten kanssa. Manolaissaaresta löydettiin 13 varmaa hautaa. Yksi hauta löytyi lisäksi vastapäisen Kentänojan suun pohjoispuolelta. Luirolla kesähautapaikasta löytyi ainakin neljä hautaa. Kyläläisten perimätiedon mukaan kyse on väliaikaisista kesähaudoista, sen sijaan kirjallisuudessa on viitteitä ”lappalaisten haudoista”. Lisäksi tarkastettiin myllynpaikat Kairalan Tuormusojalla ja Luiron Verkko-ojalla. Molemmissa paikoissa oli edelleen nähtävissä rakenteita 1800-luvulta.



Kuva 20. Löytöjä Tuormusjärven Haltioharjun asuinpaikalta. Vasemmalla kvartsi-iskoksia ja oikealla riistaeläinten palaneiden luiden murusia. Kuva Miikka Tallavaara.

## Kahen uopajan Kairala

Kari Tallavaara

### Kyläyhteisön synty

Kairalaan eli alkujaan Kairavuopioon ovat ensimmäiset vakituiset asukkaat saapuneet jo 1600- ja 1700-lukujen taitteessa. Kanta-asukkaat raivasivat joen itärannan Tallavaaran rinteille asumuksensa. Kylän ensimmäiset, maahan kiinnittyneet uudisasukkaat olivat Erkki Antinpoika, joka todennäköisesti oli Pudasjärven Oinaita, ja hänen puolisonsa Elin Paavalintytär Pelkonen. Uudistilojen määrä lisääntyi kahdella, kun Erkki Antinpojan pojista kolme vanhinta jäi Kairavuopioon. Kantatilan isännöyden sai Matti (1680–1748), vieressä alkoi ryskehtiä Paavo (1685–1757) ja kolmas poika Olli (1689–1764) asettui jokiuopajan taakse, minne syntyi Ollilan uudistila.

Matti meni avioon Margeta Heikintytär Värriön kanssa vuonna 1705. Heille syntyi 6 lasta. Puolison kuoltua meni Matti uusiin naimisiin itseään 20 vuotta nuoremman, Margetan siskon, Britan kanssa. Toisesta avioliitosta ei syntynyt enää kuin yksi lapsi. Paavo avioitui lappalaisneidon Valpuri Ollintyttären kanssa vuonna 1708, ja heillä oli 7 lasta. Mainittakoon, että avioliiton kautta Paavo sai vielä tuolloin vain lappalaisille kuuluneen majanpyyntioikeuden.

Ollilan naapurissa kapsehti Matti Matinpoika Jaakkola (1700–1778). Hänen isänsä Matti Jaakonpoika Jaakkola oli tullut Kemijärven Isoltakylältä melkein samoihin aikoihin kuin ensimmäinen uudisasukaskin. Matti Matinpoika Jaakkolan puoliso oli Kitisen vastarannalta, Brita Paavontytär Kairavuopio, joka eli 85-vuotiaaksi. Lapsia heillä oli kymmenen. Tilanpitoa jatkoi Matin poika Antti Jaakkola (1735–1796), jonka puoliso Anna oli myös Kairavuopion tyttäriä. Anna kuoli jo 38-vuotiaana synnytettyään 5 lasta. Tämän jälkeen Antti Jaakkola oli vielä kahteen otteeseen naimisissa, Kaarina Juhontytär Matomaan ja Margareta Matintytär Askan kanssa. Lapsia syntyi Antille kaikkiaan viisitoista.

Näin oli Kairavuopion multavaan maahan väkevästi juurtuneet kaksi kantasukua, paikan nimen omaksuneet Kairavuopiot ja Jaakkolat. Samalla kun Kairavuopion suku alkaa laajeta, niin samalla sen sukuhaarat omaksuvat jälleen uuden nimen. Niistä tulee Tallavaaroja, Olliloita, Hyötylöitä, Ylitaloja, Vuolluja, Kariloita, Salmeloita, Lokkia jne. Sompiolaisissa raivaajissa on Pelkosten lisäksi myös kairavuopiolaisten verenperintöä. Antti Ollinpoika Kairavuopio (1733–1799) näet muutti Ollilasta Lokkaan 1760-luvulla vaihtaen siten nimensäkin Lokaksi. Hänen jälkeläisiään ovat Samuli Paulaharjun Sompio-kirjassaan mainitsevat Korpi-Luiron sitkeät tervaskannot, Lokan-Antit ja Lokan-Juntit.

Kairavuopio, jota 1800-luvun puolivälin jälkeen ruvettiin nimittämään Kairalaksi, oli 1700-luvulla kasvanut tiiviiksi kyläyhteisöksi. Asutusta oli Kitisenjoen molemmin puolin. Alkuvaiheessa asutuksen painopiste oli joen itäpuolella, mutta jo 1800-luvun lopulla kylän pääpuoli oli joen länsirannalla.

### Voimaperäinen maatalous tuo vaurautta Kairalaan

Kairalan kylän syntyyn ja kasvuun ovat ratkaisevasti vaikuttaneet rehevät jokivarsien ja uopajien tulvaniityt. Isojen lehmäkarjojen pito on ollut mahdollista pelkällä luonnonniittyjen ravinnollakin. Kairalassa oli runsas lehmäkarja jo 1700-luvun alussa, jopa toistakymmentä päätä taloa kohden. Aikojen saatossa karjamäärät taloja kohden lisääntyivät huomattavasti, joten myös niittymaita tarvittiin yhä enemmän. Samalla syntyi kiistoja niiden omistuksesta. Saatettiinpa jokivarten raivata lisää niittyalaa, vaikkei se juuri mitään tuottanutkaan. Riitti, kun törmä näytti siistiltä, koskapa *”vain laiskan isännän törmässä näkyi pensaita”*.

Samuli Onnela toteaa Suur-Sodankylän historian 1. osassa, että muihin kyliin verrattuna aivan toisissa mittasuhteissa olivat jo kuulun Kairalan niittyjen määrät, sillä taloissa saattoi olla kymmeniäkin niittypalstoja. Esimerkiksi Erkki Antinpojan jäljiltä niittyjen luettelo oli *”lähes päättymätön”*. Siinä mainitaan mm. Perttusenieniemi, Yliniemi, Alaniemi, Merkkiranta, Joutteneniemi, Ollinsaari, Tuormusaja, Yliuopajanperä, Koivikko, Pikku koi-vikko jne. Luonnonniittyjen lisäksi raivattiin uusia niittymaita. Siitä ovat osoituksena katselmuskirjoissa nimet: Matin raivio, Pikkuraivio, Raiska ja Perttusen korpi.

Niittyjen laajasta hyötykäytöstä jo 1700-luvun lopulla kertoo Matti Matinpoika Tallavaaran tilan katselmuskirjavuodelta 1775, jossa luetellaan edellisten lisäksi mm. Petäjälahdensuu, Lamminlahti, Kentänojansivu, Kentänojansuu, Pikkuraivio, Iso niitty, Matin raivio, Palo ja Vaittauslampi. Samaisen katselmuskirjan mukaan Matilla on raivattuna seuraavat pellot: Kotipelto, Vanha vaarapelto, Huhtapelto, Törmätilkku, Ylipelto, Savipelto ja Salmipellot.

Jokivarsiniittyjen lisäksi kerättiin talveksi karjalle heinää reheviltä soilta ja eläimet laidunsivat laajoilla metsälaitumilla. Pelkolan tilan katselmuspöytäkirja vuodelta 1837 osoittaa tilallisten hakeneen elantonsa laajalta alueelta. Tilan peräti 31 niitystä mainitaan mm. Palotörmän takusta, Kotiniemen koivikko, Yliuopajan saari (Manolaisaari), Pajuhaara, Heponiemi, Petäjälähti, Heikinsaari, Luhtasaari, Suoliranta, Rytijänkä ja törmä, Lotjamo, Kärjensaari, Putahanranta, Keinojärvi, Tuormusojansuu, Luironjänkä ja Julkanjänkä.

Myös viljan viljely aloitettiin kylässä varhain. Kruununvouti Anders Hackzellan laatimassa selvityksessä vuodelta 1738 mainitaan Kairavuopiossa olleen kolme uudistilaa, joilla oli ohran ja rukiin kylvöalaa yhteensä 4½ tynnyrin verran eli 1½ tynnyriä taloa kohden. Mainittakoon, että yksi tynnyrinala on 0,494 ha. Kylvöalat olivat suuremmat kuin muualla Pelkosenniemen, Savukosken ja Sodankylän alueella, jotka yhdessä muodostivat Suur-Sodankylän. Esimerkiksi Pelkolan kylän

kolmessa talossa kylvö oli tynnyri taloa kohden ja Sodankylän ”kirkolla” Lauri Halosen oli tultava toimeen vain puolen tynnyrin kylvöalalla. Onnelan mukaan Kairala ja koko Alaperäkin, johon luettiin Kairalan lisäksi Suvannon, Kairalan, Pelkosenniemen ja Saunavaaran kylät, oli jo tuolloin kehittyvässä Suur-Sodankylän vilja-aitaksi.

Suuri onnettomuus kohtasi Suur-Sodankylää 1820-luvulla karjaruton levitessä paikkakunnalle. Aluksi se kohdistui poroihin, mutta pian se iski myös lemmiin ja hevosiiin. Piirilääkäri Henrich Deutsch joutui tarkastusmatkallaan toteamaan, kuinka asukkaatkin olivat joutuneet ruton kouriin syötyään sairaitten eläinten lihaa. Ja kaiken lisäksi ”köyhyys ja nälkä olivat pitäjässä suunnattomia, parkkivelliin ei enää ollut jauhoja sekoitettavaksi, vain kalaa oli jäljellä metsäpalojen ja ruton jälkeen syötäväksi”. Hätää lisäsi vielä seuraavina vuosina riistan ja kalankin katoaminen. 1830-luvun alun vuosien karjamenetykset olivat ilmeisesti suurimmat, mitä Suur-Sodankylä oli koskaan kokenut.

Jotain hyötyäkin kovista koettelemuksista oli, sillä viranomaiset rupesivat antamaan väestölle yhä useammin neuvoja karjanhoidosta. Neuvonnan perillemenon varmistamiseksi määrättiin kyliin valvojat, joilla oli tukena erityiset painetut ohjeet karjaruton vastustamista varten. Ne olivat tosin jo vuodelta 1750. Kairavuopiossa tähän luottamukselliseen tehtävään, eräänlaisiksi karjatalousneuvojiksi asetettiin herastuomari Olli Lakso ja lautamies Juho Kairavuopio.



Kuva 21. Viljanpuinnissa olivat lapsetkin mukana. Kuva Kairalan kyläseuran kokoelmat.





Kuva 22. Kotiaavan laajat suoviljelykset 1950-luvulla. Taustalla Pyhätunturi ja Mairivaara.  
Kuva Matti Poutvaara, Museovirasto.

Kairalan ja koko Alaperän kasvavaa elinvoimaa kuvaa vuoden 1830 selvitys. Peltoa Kairalassa on yhteensä 68 tynnyrin kylvöalan verran, niittyjä peräti 395 kuormanalaa, lypsäviä 118 ja nuorta karjaa 37 päätä. Lisäksi oli laskettu 21 hevosta ja 194 lammasta. Suurten lehmikarjosten omistajat olivat myös pitäjän pororikkaita. Kairalalaisten merkkeihin luettiin mainittuna vuonna 153 poroa.

Vertailun vuoksi mainittakoon, että Pelkolan kylässä eli Pelkosenniemessä kylvöalaa oli 55 tynnyrin verran, niittyjä 280 kuormanalaa, lehmä 76, nuorta karjaa 24, lampaita 87, hevosia 16 ja poroja 155. Laskemalla mainitut luvut yhteen kummatkin kylästä saadaan Kairalalle luku 986 ja Pelkolalle 692. Saunavaarassa yhteislukumäärä oli 677, Luirolla 359 ja Suvannossa 205. Pyhäjärven kylästä tilastotiedot puuttuvat.

Kasvavan karjamäärän vuoksi ja paremman maidontuotannon aikaansaamiseksi täytyi Kairalassakin hankkia uutta peltoa. Vuosisadan vaihteessa joen itäpuolella raivattiin ja laajennettiin Raiskan peltoja, samoin Tallavaaran, Hyötylänvaaran, Ylivaaran ja Kukkuravaaran takuspeltoja. Perttunen, Myllytörmä ja Juntti otettiin kokonaan niittyviljelykseen. Länsipuolella jokea niittyalat laajentuivat Palotörmässä, Kelhänöjan alueella ja ennen kaikkea kuivatulle Kotiaavalle syntyi 1910-luvulta lähtien mittavia niittysarkoja.

Vuonna 1905 Kotiaavalta kaivettiin viemäri, joka oli ensimmäinen laatuaan koko kunnassa. Hankkeen puuhamiehinä olivat Roobert (Roope) Kujalan lisäksi Lauri Kujala, Erkki Martin, Juho Erkki Ollila ja Olli Vaara. *”Kuokkimalla pantiin ensimmäiset sarat nurin ja kirren päältä möyhennettiin. Ei ollut aurojakaan ollenkaan. Minä toin ensimmäisen Kemijärveltä.*

*Se maksoi 45 markkaa. Isän rahaa en uskaltanut siihen käyttää, vaan ostin omillani. Ja kylläpä jälkiä käytiin katsomassa puolelta jos toiseltakin kun sain valmiiksi ensimmäisen kynnökseni”*, tuumi Kujalan Roope haastattelijalleen Akseli Ollilalle 1950-luvulla.

Kotiaavan suurisuuntaisempi kuivatushanke käynnistyi vuonna 1909, kun länsipuolen isännät olivat muutaman kerran kokoontuneet ja laatineet yksissä tuumin hanketta koskevan aloitteen sekä valtiolta haettavan laina-anomuksen. Helmikuussa mainittuna vuonna lähetti kuvernööri Roobert Kujalalle kirjeen, jossa hän ilmoitti: *”Asianomaisen nimismiehen (Armas Raassina) ehdotuksesta tahdon minä täten määrätä Teidät Sodankylän pitäjän Kairalan kylässä sijaitsevan Kotiaapasuon kuivaushankkeen toimimieheksi.”*

Eelis Martin muisteli liki 90-vuotiaana, kuinka viikko ennen kaivuun alkamista tuotiin Kairalaan venelastillinen lapioita. Muutaman päivän kulluttua tuli Sodankylästä veneillä parikymmentä paksuniskaista ja leveäharteista Kittilän miestä. *”Kairalasta ei kaivuuporukhan kelevanhet muut kuin Halos-Jussi, joka oli oikein iso ja tumma mies, niin ettei hänessä väritkhän olhet pilassa.”* Sensijaan taakottajina ja mittamiehinä oli useampikin kairalalainen. Itse kaivuutyö lähti etenemään Matusojan suupuolelta leventämällä ja syventämällä kyseistä laskuojaa. Jotta työssä olisi edistytty aavalle asti, täytyi yläpuolelta tuleva vesi aina tammeta siksi aikaa. Myös kylän toisessa päässä olevaa Kelhänöjaa perattiin paremmin vetäväksi. Kortteeripaikkana kaivuunmiehillä oli Marttiin kestikievaritalo. *”Sitten kun aapa kuivasi, ruvethin me kyläläiset kaivamhan sarkaojia, joita luothin niin palijon kuin kerijethin heinäntekhon asti, ja syksyllä lissää.”*



Kuva 23. Ruiskuhilaita Lakson ja Jaakkolan peltosaroilla. Kuva on otettu kuivatun Kotiaavan puolelta. Taite- eli mansardikattoinen talo valkoisine päätyineen on Viertola, jonka takana on Jaakkola. Viertolasta vasemmalle on August Lakson pihapiiri. Kuva Kairalan kyläseuran kokoelmat.



Kuva 24. Kairalan kylä Ylivaaran rinteeltä nähtynä vuonna 1930. Oikealla etualalla Ylitalo ja Karila. Kauempana vasemmalla Hyötylän, Keskitalon ja Tallavaaran rakennuksia. Länsipuolella erottuu koulutalon jyrkää profiili. Kuva Erkki Mikkolan albumi, Museovirasto.

Kotiaavan kuivatus ja ajan kanssa tapahtunut alueen muuttaminen kukoistaviksi pelloiksi oli erityisesti länsipuolen isäntiä yhdistävä tekijä. Yhteistoiminnassa nähtiin se voima, joka veisi jatkossakin kehitystä eteenpäin. Maamiesseura, Kairalan Maalaisyhdistys, perustettiin vuonna 1909. Sen myötä syntyivät myös puima- ja sonniosuuskunnat sekä mylly- ja sahaosuuskunta ja vieläpä osuuskassakin yhdessä suvantolaisten kanssa.

Vilkas maamiesseuratoiminta vei aimo askelin eteenpäin kylän maataloutta. Pelkästään omin neuvoin ei enää haluttu tulla toimeen, vaan nöyrin ja luottavaisin mielin alettiin hyväksyä uusia ajatuksia. Niinpä joulukuun kokouksessa 1916 päätettiin pyytää Lapin Maatalousseurasta "avustuksena" neuvoojaa laatimaan työsuunnitelma Kotiaavan, Kilpiaavan, Torvisenaavan ja Verkunaavan "vesijuoksuista". Ojankaivuun neuvojan halusivat tilalleen Roobert Kujala, Hille Vaara, Heikki Jaakkola ja Erkki Talvensaari sekä Samuli Kilpimaa (Karkon Samu) Luirolta. Viljelyssuunnitelman päättivät tee-

tättää Hille Vaara, Roobert Kujala ja Samuli Kilpimaa. Ainakaan vuonna 1916 ei Kotiaapa ollut läheskään kaikilta osin viljelyksessä, koska "pitkän keskustelun jälkeen päätettiin tilata Läänin akronomi kuivattua Kotiaapasuota tutkimaan polttoa varden".

Kairalan Maalaisyhdistys oli lähettänyt Lapin Maatalousseuran toimistoon muutaman Kairalan viljelijöitä tuolloin askarruttaneen kysymyksen keskusteltavaksi Sodankylässä joulukuussa 1916 kokoontuvilla maamiespäivillä. Isännät olivat huolissaan siitä, että karjanlaidun on kylässä "peräti huonoa". Jotta maamiespäiväväki ja eritoten Lapin Maatalousseuran virkamieskunta "ymmärtäisi yksikään", Roobert Kujala kirjasi vielä lopuksi: "Kylämme ympärillä olis kyllä veteviä soita ja lukuisia ojan painakkeita." Tällä toteamuksella isännät luultavasti halusivat viestittää sitä, että soiden ja muiden kosteikkojen kuivatukseen tarvittaisiin Kairalassa edelleenkin valtiiovallan tukea, jota oli saatu jo aiemmin Kotiaavan kuivatukseen.

Liekö Sodankylän maamiespäivillä ollut vaikutuksensa, sillä ainakin Kairalan isännät hankkivat tulevia kevätkylvöjään varten viljan siemeniä Lapin Maatalousseuran kautta 14 tilalle kaikkiaan 935 kiloa. Tuosta määrästä oli kauransiemeniä 695 kg, rukiinsiemeniä 210 kg ja *"siperialaisia nisun"* eli vehnänsiemeniä 30 kg. Lisäksi hankittiin timoteinsiemeniä 72 kg ja apilansiemeniäkin 5 kg. Ja eikä tässä vielä kaikki, sillä maalaisyhdistyksen laskuun ostettiin turnipsin siemeniä kilo sekä lisäksi lantun, kaskinauriin, porkkanan ja punajuuren siemeniä.

Maatalouden koneistaminen alkoi Kairalassa jo ennen 1910-lukua. Kylän ensimmäinen amerikkalaisvalmisteinen niittokone hankittiin Tallavaaraan vuonna 1906. Roobert Kujala, Eino Martin ja emäntä Etta Tallavaara touhusivat koneosuuskunnan vuonna 1923 ja vielä samana vuonna hankkivat Victor Forseliuksen kone- ja kalustokaupasta Turusta tuliterän puimakoneen. Se oli Hillerod-merkinen varustettuna pyörillä, vihneenkatkojalla ja muilla lisälaitteilla. Puimakoneen hinta rahtivaapaasti Rovaniemen asemalle oli 13900 markkaa, mutta koska sitä ei saatu kokonaan määräaikaan eli kolmen kuukauden kuluessa maksetuksi, joutuivat isännät maksamaan korkoa 4941 markkaa eli puimakoneen hinnaksi tuli lopulta 18841 markkaa. Täytyy vielä muistaa, että tuonkin summan päälle tulivat melkoiset rahtauskustannukset Rovaniemeltä Kairalaan. Puimakoneen kanssa samoihin aikoihin hankittiin myös lokomobiili. Puimakoneen lisäksi se pyöritti kotitarvemyllyä, pärehöylää ja sirkkeliäkin aina sotavuosiin asti.

Kylän yhteistoimintaa ehkä enemmän hankaloitti kuin tiivisti se, että taloja oli lähes yhtä paljon joen molemmin puolin. Niinpä yksi puimaosuus-

kunta ei riittänyt, vaan ennen pitkää joen itäpuolelle tarvittiin toinen. Raskaan puimakoneen ja lokomobiilin kuljettaminen leveän jokiväylän yli oli näet hankalaa ja vaarallistakin.

Ensimmäiset traktorit Kairalaan hankittiin 1950-luvun alussa. Aukusti Martinin hankkima harmaa klassikko Massey Ferguson lienee edelleenkin käypä peli. Toinen ensimmäisistä traktoreista oli Tuomo Martinin Fordson Major, joka oli pikku *"ferkua"* selvästi järeämpi. 1950-luvun lopussa oli traktori myös Matti Pyhäjärvellä sekä Akilles (Aki) ja Olli Tallavaaralla. Yhteinen leikkuupuimuri hankittiin 1960-luvulla. Kairalan *"massikkaa"* sanottiin maailman pohjoisimmaksi leikkuupuimuriksi. Konetta oli hankala liikutella ojien pilkkomilla kapeilla peltosaroilla. Sateisina syksyinä puimuri jäi herkästi kiinni märälle pellolle, ja kun vikoja alkoi esiintyä, olivat varaosat kaukana ja kalliita.

1960-luvun puolivälin jälkeen alkanut suuri rakennemuutos kouraisi syvältä myös Kairalaa. Peltoja alettiin paketoita ja lehmien tapporahoja maksaa, koska valtakuntaan oli syntynyt tukiaisten myötä *"maitojärvi"* ja *"voivuori"*. Maatalouden alasajo alkoi vaikuttaa alakuloisesti myös kylämaisemaan. Siinä alkoi vähitellen näkyä yhä enemmän *"paketoituja"* kulopeltoja ja pensikoituvia ojanpientareita. Osa peltosaroista joutui koivun ja pajun valtaamiksi. Latojen pärekatot jäivät uusimatta, jolloin paljon Kairalalle tyypillisiä heinä-latoja ränsistyi ja ne sahattiin lopulta polttopuiksi. Maatilojen vähetessä toiset löysivät uusia elinkeinoja metsätaloudesta, rakennus- tai palvelualalta. Nuoremmat kuitenkin lähtivät usein työn perässä muualle.



Kuva 25. Maantie rakennettiin Pelkosenniementä Kairalaan vuonna 1937. Kuva sorakuopalta, jossa oli myös Kairalan miehet lapiotöissä. Luiron tie ja Kairalan itäpuolinen kylätie valmistuivat vasta 1953. Kuva Kairalan kyläseuran kokoelmat.

## Kairalan taloissa kokoa ja näköä

Vuoden 1673 asutusplakaatin jälkeen ryhdyttiin uudisasutusta säätelemään vaatimuksin ja velvoitein, jotka koskivat myös rakennuksia. Niinpä ensimmäinen talonkatselmussääntö Lapinmaalle annettiin vuonna 1681. Selkeästi tarkempi ohje uudisrakentamisesta annettiin vuonna 1749. Asuinrakennuksen tuli olla 12 kyynärää (7,1 m) pitkä ja 10 kyynärää (5,9 m) leveä käsittäen tuvan, kamarin ja porstuan. Sisäänlämpiävässä talossa tuli olla vähintään yksi tulisija leivinuuneineen ja tarpeellinen määrä ”ikkunoita”. Ulkorakennuksiin kuuluivat navetta, rehulato, riihi ja kolme aittaa viljan, lihan ja tarvikkeiden säilyttämiseen sekä talli, jos aikoi pitää hevosta.

Heikki Matinpoika Kairavuopion tilalla tehtiin katselmus vuonna 1760, jolloin pihapiirissä oli 12 rakennusta: uusi leveä pirtti, hieman pienempi vanha pirtti, uusi tuparakennus, navetta ja vanha rehulato, vanha talli, lampola, uusi keittokota, sekä vanha että uusi tolppa-aitta, vanha riihi ja tietenkin myös sauna. Matti Matinpoika Jaakkolalla oli samaan aikaan vanha pirtti, tupa, uusi ja vanha navetta, lato, vanha lampola, uusi keittokota, vanha riihi, kaksi tolppa-aittaa ja vanha sauna. Heikki Kairavuopion vieressä asuva Matti Matinpoika Kairavuopio-Tallavaara ei jäänyt tilanpidossa lainkaan kahta edellä mainittua isäntää heikommaksi.

Vuonna 1802 teki Uppsalan yliopiston tutkija Göran Wahlenberg matkan Kemin Lappiin. Tutkimusraportissaan hän korostaa, kuinka erityisesti ”Kairavuopaja on iso kylä hyvine peltoineen molemmin puolin Kitistä”. Lisäksi hän useista muista kylistä poiketen mainitsee Kairavuopion jokaisen talon nimeltä. Joen länsipuolelta hän luettelee kaksi Ollilaa, kaksi Jaakkolaa, Lakson ja Marttiinin sekä itäpuolelta kolme Kairavuopiota, Tallavaaran, Hyötylän ja Honkalan.

Vuoden 1845 maakirjaselvityksen mukaan Kairalassa oli 14 tilaa. Joen länsipuolelle Ollilan harjulle oli syntynyt Wahlenbergin käynnin jälkeen kolmaskin tila, Pelkola sekä itärannalle Kairavuopiosta lohkaistu Ylitalo. Noihin aikoihin lienee muodostunut Vaaran uudistila joen länsipuolelle ja itäpuolelle Kairavuopioiden maista halottu erillinen Vuollun tila, joka jakautui kahtia Yli- ja Ala-Vuolluksi. Jonkin verran myöhempää perua ovat Karila ja Salmela, jotka ovat Ylitalosta halottuja tiloja.



Kuva 26. Vanha Vaara on perimätiedon mukaan Kairalan vanhin vielä pystyssä oleva asuinrakennus. Kuva Kari Tallavaara.

Kuuluisa Lapin pappi Jacob Fellman teki vuonna 1821 pitkän venematkan Sompiosta Luiroa alas ja Kitistä ylös Kairavuopioon ja sitten Kemijokea alas aina jokisuulle asti. Matkakertomuksessaan Fellman ei malta olla kehumatta Kairavuopiota komeaksi kyläksi. ”Näöltään se on paljon komeampi kuin Finnmarkenin kaupungit.” Pirtejä hän kuitenkin moitti likaisiksi, koska seinät ja katot olivat noen peittämiä. Fellmanin maininta nokisista pirteistä on selkeä viittaus siitä, että tuolloin enimmäkseen asuttiin vielä savupirteissä.

Fellmanin mukaan uudistilalla asuinrakennusta vastapäätä sijaitsi navetta, jonka toisessa päässä oli navettakeittiö ja sen lähellä kaivo. Vastapäätä kaivoa neljännellä sivulla oli vielä ”joku rakennus” käsittäen mm. tallin. Talon pihamaa oli siis neliön muotoinen. Kuistittomaan pirttiin tultiin porstuan kautta. Porstuasta oli sisäänkäynti itse pirttiin sekä vastapäätä olevaan tupapäähän, jossa säilytettiin ”kaikenlaisia kaluja”. Pienissä taloissa ei tupapäätä ollut lainkaan.



Asuminen savupirtissä oli ankeaa, mistä Fellman eräässä toisessa yhteydessä antaa ehkä liiankin lohduttoman kuvan: *”Tulisija on tavallisesti vain yhdessä huoneessa, jossa väki nukkuu. Niinpä kun talviaamuna astuu pirttiin, on ilma kuin ruton saastuttamaa, ihmiset ovat likaisia ja maata rötköttävät lattialle asetetuilla heinillä ja oljilla, aivan kuin kukaan ei haluaisi vaivautua nousemaan ylös, vaikka alamaiden pitäjissä on oltu jo monta tuntia täydessä toimessa. Lopulta, ikään kuin väkinäisesti, joku nousee panemaan tulen uuniin. Silloin savu laskee kyynärän päähän lattiasta ja ajaa ihmiset ulos, tai he jäävät lämmityksen ajaksi lojumaan toimettomina sijoilleen. Väki on nokista kuin riihimiehet. Ja näissä pirteissä ihmiset savustavat kesää talvea.”*

Noihin aikoihin oli Kemin Lapissa kuitenkin tapahtumassa siirtymistä savupirteistä uloslämpiviin rakennuksiin. Näin oli laita erityisesti Kemijärvellä sekä siihen rajoittuvissa osissa Sodankylää ja Kuusamo. Toisin sanoen muutosta asumiskulttuurissa oli hyvää vauhtia tapahtumassa myös Alaperällä, joksi nykyistä Pelkosenniemen kunnan aluetta oli alettu nimittää.

Asiaa valaisee myös A. J. Sjögrenin kuvaus vuodelta 1828: *”Syrjäseuduilla rahvas asuu yleisesti tavallisissa pimeissä savun täyttämässä pirteissä, mutta keskempänä Kemin Lappia näkymät vaihtuvat. Tilalle tulevat iloiset, valoiset ja korkeat tuvat, joiden kiviuunit on rapattu valkeiksi ja varustettu savupiipulla. Tästä muutoksesta on seurauksena ei vain siisteys vaan myös tasaisempi lämpö, koska ovea ei - kuten savupirteissä - tarvitse pitää auki.”*

Katselmuspöytäkirjat kertovat, että 1830-luvulta lähtien oli Kairalassa jo varsin näyttäviä pihapiirejä. Erityisesti päärakennukset olivat isoja ja komeita. Ollilan eli Pelkolan pihassa oli tuohikattoinen päärakennus (16 x 7 m) kivijalan päällä. Siinä oli eteinen, pirtti neljine ikkunoineen, tupa ja kaksi kamaria. Lähellä päärakennusta oli toinenkin uusi rakennus (14 x 4,5 m), jossa oli eteinen, tupa ja kamari sekä ns. keittokota. Navettarakennuksessa (16 x 7 m) oli navetan lisäksi myös talli sekä kaksi heinälatoa. Lammashuone oli oma erillinen rakennus. Pitkän aittarakennuksen (14 m) jakoi kahteen osaan pihalle johtava portti, jonka molemmiin puolin olevissa aitoissa oli myös luhti. Aittarakennuksen päässä oli vielä halkoliiteri. Hieman kauempana oli kaksi muutakin aittaa, kaksi riihtä, kaksi olkilatoa, niittylato ja sauna. Mainituista rakennuksista on edelleenkin hyväkuntoisina pystyssä itä-länsisuuntainen päärakennus ja koristeellisten nurkkapatsaitten varassa seisova kaksoisaitta.

Martinin tilalla eli nykyisen Talvensaaren pihapiirissä oli 1830-luvulla katselmuspöytäkirjan mukaan kivijalalle perustettu 18 x 6,5 m kooltaan oleva tuohikattoinen päärakennus. Siinä oli neljällä ikkunalla ja uunilla varustettu pirtti sekä eteinen, uuniton tupa ja kolme kamaria, joissa oli kaikkiaan viisi ikkunaa ja joissa jokaisessa oli oma tulisijansa. Pihapiiriin kuului myös erillinen eteisellä varustettu 6,3 m pitkä ja 4,8 m leveä tupa. Uudessa lähes 9-metrisessä navetassa oli pärekatto. Navettaa vastapäätä oli vanha rehulato, jonka tuohikatto oli mennyt huonoon kuntoon. Sitten oli 7 x 4 m:n kokoinen rakennus, jossa saman pärekaton alla oli kaksi ullakollista aittaa. Keittokota oli kooltaan 5,4 x 4,8 m, korkeutta sillä oli 3 metriä. Vielä pihapiiriin kuuluivat vanha tallirakennus, kaksi riihtä ja kaksi olkilatoa, kaksi vanhaa vilja-aittaa ja sauna.



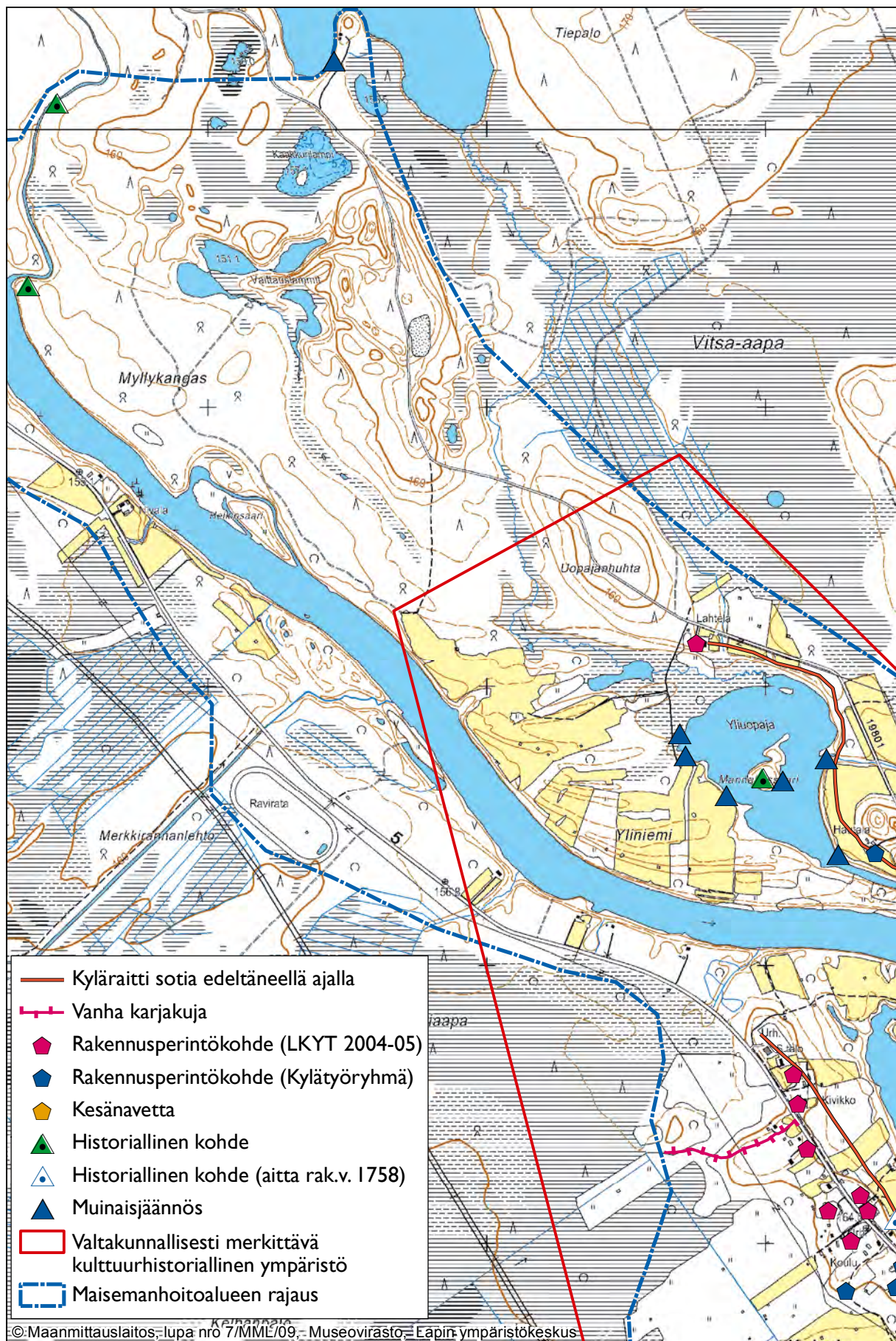
Kuvat 27–28. Talvensaaren päärakennuksen pihanpuoli nykyasussaan. Toinen päärakennuksista purettiin 1920-luvun lopulla ja pystytettiin uudelleen Pelkosenniemen kirkolle apteekkitaloksi, joka purettiin 1980-luvun alussa. Oikealla komea talo takaapäin. Kuvat Kari Tallavaara.



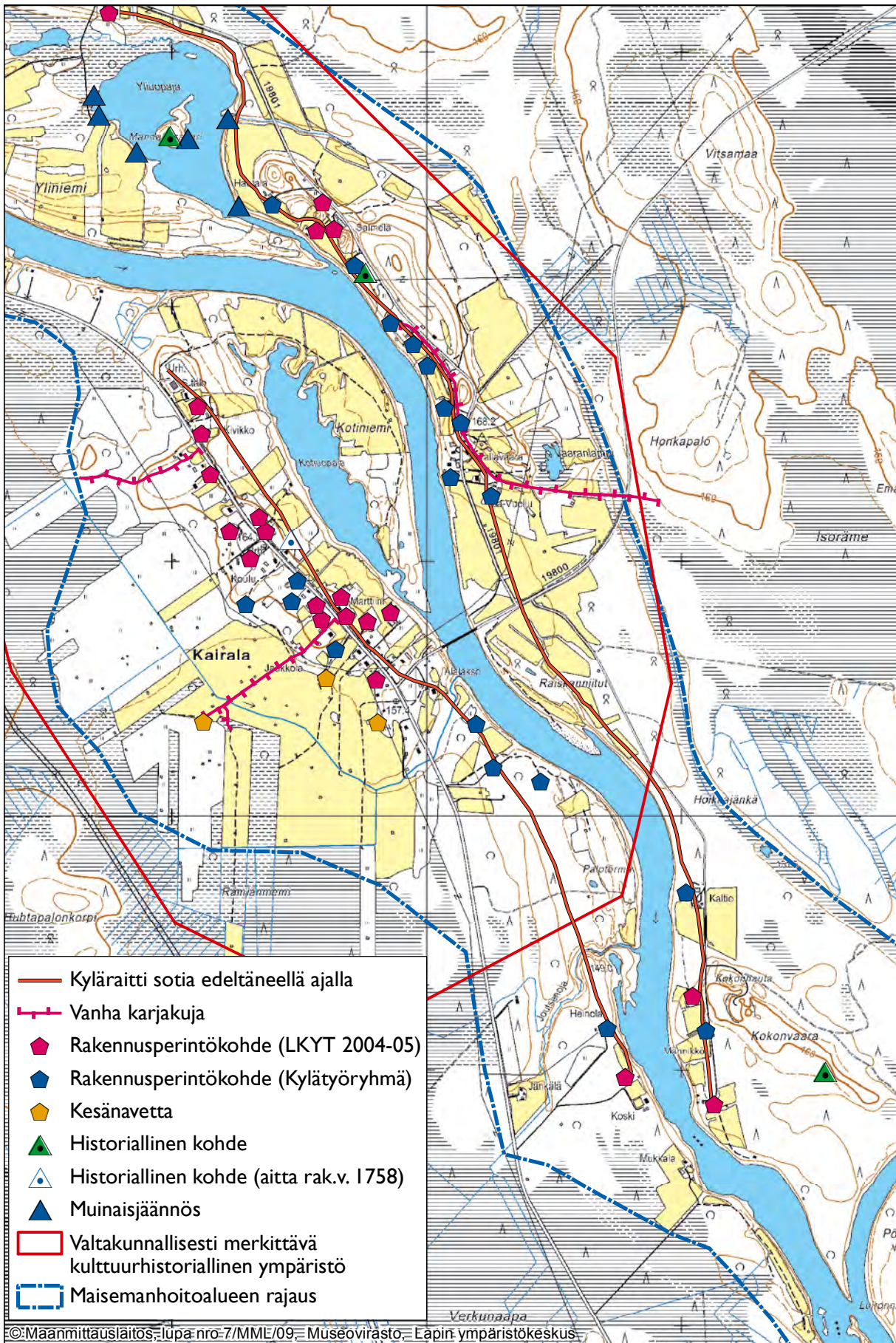
Kuva 29. Sodassa tuhoutunut vanha Tallavaaran päärakennus, jonka eteläpuoleinen pirttipää oli rakennettuna jo ennen 1800-luvun puoltaväliä. Taloa jatkettiin salipäällä 1880-luvulla, jolloin myös rakennettiin ensimmäinen, vaatimattomampi kuisti. Uusi, korkeampi kuisti pystytettiin 1920-luvulla. Kuva Kairalan Kyläseuran kokoelmat.

Joen länsipuolen talot säästyivät kaikki Lapin sodan tuhoilta. 1800-luvulla rakennettuja niistä ovat vanha Vaara, kaksi Talvensaarta, kaksi Ollilan taloa, Välitalo sekä Alalakso. Toinen Talvensaaren taloista purettiin 1920-luvulla ja pystytettiin uudelleen Pelkosenniemen apteekkitaloksi. Huonokuntoinen Välitalo sai purkutuomion kohta sotien jälkeen ja Alalakso purettiin 1980-luvun alussa ja salvettiin uudelleen entiseen asuunsa Rovaniemen tien varteen Martinvaaran alueelle. 1900-luvun alkuvuosikymmenillä rakennetuista taloista on 17 edelleen pystyssä. Rakentaminen oli kiivaimmillaan 1910–1920-luvuilla. Joen itäpuolella vasarat paukkuivat tiuhimmin sodanjälkeisellä jälleenrakennuskaudella.

Kartoissa 7 ja 8 on esitetty Kairalan kulttuuri-perintökohteet. Vuosina 2004–2005 inventoitiin ”Lapin kulttuuriympäristöt tutuksi” -hankkeessa kylän vanhoja rakennuksia 1800-luvun lopulta aina jälleenrakennuskaudelle asti. Kylätyöryhmä on lisännyt vielä inventoimattomat kohteet karttaan. Lisäksi on merkitty Kotiaavalla säilyneet kesänavetat. Muinaisjäännöksillä tarkoitetaan esihistoriallisen ajan jäännöksiä, jotka ovat löytyneet arkeologisissa selvityksissä. Historiallisilla kohteilla tarkoitetaan nuorempia muinaisjäännöksiä, kuten kesähautapaikkoja ja myllyjä.



**Kartta 7.** Kulttuuriperintökohteet Kairalan suunnittelualueen pohjoisosassa.



**Kartta 8.** Kulttuuriperintökohteet Kairalan suunnittelualueen eteläosassa.





Kuva 30. Näkymä Kotiniemen yli kylän itäpuolelle ennen sodan tuhoja. Samuli Paulaharjun vuonna 1938 ottamassa kuvassa ovat vasemmalta lukien Salmela, joka näkyy heikosti, sitten Ylitalo, Karila, Yli-Vuollu, Hyötylä, Keskitalo ja Tallavaara. Kuvan ulkopuolelle jäävät Similä ja Vuollu. Rannalla on kevättulvalla laskettuja koivulauttoja. Etualalla näkyvä Kotiniemi on hoidettua niittymaisemaa. Kuva Museovirasto.

### Jälleenrakentaminen muutti Kairalan kyläkuva

Lapin sodassa tuhoutui eri puolilla maakuntaa vanhoja arvokkaita rakennuksia, niin myös Kairalassa. Pelkosenniemen alueella tuhoaminen oli enemmänkin satunnaista kuin järjestelmällistä. Pahimmin hävitettiin Pyhäjärvi, jossa säästyivät vain yksi talo ilmeisesti sen vuoksi, että se oli piilossa metsän keskellä. Saunavaarasta poltettiin osa taloista, mutta sen sijaan Arvospuolella säästyivät tuholta kaikki talot. Pelkosenniemen kirkolta poltettiin vain muutama talo, ja Suvanto jäi kokonaan polttamatta, samoin Luuro. Saukkoavaan ja Aapajärven ns. asutuskylä ei vielä tuolloin ollut.

Kairalassa joen itäpuolelta poltettiin lähes kaikki eli yksitoista taloa. Vain Halosen pieni mökki sekä Lahtelan ja Kokonperän piilossa olleet rakennukset jäivät polttamatta. Pihapiirien polttaminen oli niin täydellistä, että vain Tallavaaran aitta jäi jäljelle. Sitäkin oli yritetty sytyttää rakennuksen alle asetetulla palavalla viljalyhteellä, joka kuitenkin oli sammunut.

Ennen kuin varsinainen jälleenrakennustyö alkoi, asuttiin väliaikaistiloissa, aivan aluksi joen länsipuolen taloissa. Mutta kunhan ns. pikkupirtti oli saatu valmiiksi, muutettiin seuraavaksi siihen. Esimerkiksi Iivari Tallavaaran 9-henkinen perhe muutti syksyllä 1945 lähelle jokitörmää nopeasti kyhättyyn pikkupirttiin. Siinä oli aika iso pirtti ja kaksi erikokoista kamaria. Lisäksi oli ullakko, joka toimi kesäaikana hyvin nukkumatilana. Ullakolle johti rakennuksen pätyyn ulkoseinälle rakennetut kaiteella varustetut portaat.

Samoihin aikoihin pikkupirtin kanssa rakennettiin törmälle sauna. Se olikin jonkin aikaa joen itäpuolen ainut sauna lukuun ottamatta Lahtelaa ja Kokonperää. Niinpä Similän isolla pömpelillä varustetussa saunassa riitti löylyä illan mittaan usealle ruokakunnalle.

Myös navetta kaikkine ulkotiloineen piti nopeasti saada pystyyn eikä siitä kaiken kiireen ja puutteen keskellä tullut läheskään entisen veroista. Palaneessa navetassa oli näet ollut betonilattia, vesijohdot ja modernit juottokupit. Mansardikattoisessa navetassa lisäsivät viihtyisyyttä myös väljyytensä ja valoisuus. Niinpä varsinkin talon emännästä muuttuneet olosuhteet entiseen verrattuina tuntuivat aluksi tavattoman ankeilta.



Kuva 31. Rakennustavara haettiin hevosella metsästä. Kuva Kairalan kyläseuran kokoelmat.

Valoisammaksi elämä muuttui, kun vuonna 1949 päästiin väliaikaistiloista muuttamaan pihapiiriin valmistuneeseen isompaan päärakennukseen. Se rakennettiin jälleenrakennuskauden tyyppipiirustusten mukaisesti, kuten muutkin itäpuolen talot. Puutavara saatiin valtionmetsästä Puljunpalosta ja sahattiin kenttäsiirkelillä hirsiksi, parruiksi, lankuiksi, laudoiksi ja rimoiksi. Sahauspaikka oli Similän ja Vuollun rajalla, ja siinä sahattiin useamman talon rakennuspuut.

Jälleenrakennuskauden taloihin rakennettiin lasikuisti, eteinen, tupa eli pirtti, keittiö ja kaksi kamaria. Keittiö muodostui joko erilliseksi tai siten tuvan yhteyteen käytäväiseksi tilaksi. Talon alle rakennettiin betonista kylmäkellari. Ullakkotilaan oli mahdollista rakentaa myös lisähuoneita. Se huomioitiin mm. tulisijan varauksina ja isoina päätyikkunoina. Isoon ja valoisaan tupaan muurattiin komea pirtinmuuri, joka oli hieman modernimpi versio sotaa edeltäneiltä kausilta. Siinä oli kuitenkin edelleen vanhan pirtinmuurin tunnusmerkit: iso leivinuuni, piisi, ranssi ja "kiukhalla" tila "kolo-tuksesta" kärsivälle.

Läheskään kaikkia taloja ei rakennettu palaneen raunioille. Esimerkiksi Iivari Tallavaaran Similä siirtyi vaaran kyljestä toista sataa metriä, nyt likelle jokitormaa. Talot olivat ilman ulkomaalia 50-luvun lopulle saakka. Ensimmäisinä sai maalia pintaansa Similä. Maalausurakka annettiin kiertävälle maalari Walfrid Cavanderille, joka kertoi olevansa Helsingistä ja tehneensä paljon maalaushommia eri puolilla Suomea. Hirsipinnalle ja pärekatolle sopi parhaiten punamultamaali. Cavander kehui pitkän uransa aikana keittäneensä paljon punamultamaalia, sekä italian- että faluninpunaista.

Lopputulokselta "ammattimieheltä" oli surkea. Maalausurakan jälkeen tulivat vesisateet, jotka huuhtelivat italianpunaisen värjäyksen talon ympärillä olleisiin sadevesiojanteisiin. Pahinta oli se, että myös valkoinen maali liukeni läsikkäästi ikkunapielistä sekä nurkka- ja räystäslautoista sekoituen vielä kaiken lisäksi "pohjamaalina" olleeseen punamultamaaliin. Syy, minkä takia maalit valui- vat sadevesien mukana alas oli se, että Cavander oli käyttänyt pensselin liukasteena maalin joukossa

mäntysuopaa. Harmi, että vesisateet tulivat vasta päivien päästä, sillä Cavander oli jo ehtinyt häipyä palkkarahoineen jonnekin maalikyliin esiintyen siellä kenties toisen nimisenä "maalarmestarina".

Jälleenrakennustaloista hirsipintaisina ovat nykyään ainoastaan Similä ja Ylitalo sekä Vuollu, joka tosin liki 40 vuotta oli vuorattuna valkoisilla mineirit-levyillä. Talon uudet omistajat halusivat palauttaa terveen ja maalaamattoman hirsiseinän päivänvaloon. Välittömästi purkutyön jälkeen Vuollu sai sitten pintaansa vielä kauniin punavärin.

Parhaiten alkuperäisen asunsa ovat säilyttäneet Ylitalo, Pönttiö ja Väinö Salmelan talo. Ylitalon ja Pönttiön pihapiirissä on myös jälleenrakennusajan kaunis tiilinavetta. Itäpuolella on lisäksi kaksi muu-

ta tiilinavetta. Nykyään ne kaikki ovat varastotiloina. Pönttiö ja Salmela ovat jälleenrakentamisen myöhemmältä kaudelta eikä niitä ole pystytetty sodassa tuhoutuneen tilalle.

Ylitalon, Pönttiön ja Salmelan lisäksi jälleenrakennuskauden tyyppitalopiirustusten mukaisen muotokielen lautaverhottuna ja peltikatteisena on säilyttänyt hyvin myös Hyötylä. Muissa kohteissa on esimerkiksi hylätty alkuperäiset ikkunat ja vaihdettu joko ns. uusaikaisiin tai sitten ns. uusvanhoihin. Onpa saatettu jatkaa talon kattoräystäitäkin tai valita vesikatteeksi muovipinnoitteista profiilipeltiä.



Kuvat 32–33. Hyvin jälleenrakennuskauden tyyliinsä säilyttäneet Ylitalo ja Hyötylä. Kuvat Kari Tallavaara.

## Luiron kylä keskellä kairoja

Luiron historiaa ei ole koottu yhtä kattavasti kuin Kari Tallavaara Kairalan osalta on tehnyt. Luiron kylästä on kuitenkin tehty asemakaavaopin erikoistyö, jossa on selvitetty kylän asutus- ja rakennushistoriaa (Junttila ym. 1974). Lisäksi apuna ovat olleet ansiokkaat teokset Suur-Sodankylän historia, 2. osa (Onnela 2006), Sompio (Paulaharju 1953) ja Pelkosenniemen veteraanimatrikkeli (2000). Luiron suojeluun liittyvistä julkaisuista on poimittu kahden kyläläisen, Aimo Harjun ja Pauli Lakson, haastatteluissa antamaa perimätietoa kylän historiasta (Pääkkö 2004, Metsähallitus 2004).

## Kylä jokikannaksella kasvaa hitaasti

1600-luvun loppupuolella uudistilallisia houkutteltiin Lapin kyliin 15 vuoden verovapaudella ja vapautuksella sotaväenotosta. Vuoden 1696 veroluettelon mukaan Luiron kylälle oli asettunut kolme uudistilallista: Paavali Pelkonen, Juho Martinpoika Luiro ja Paavali Martinpoika Luiro. Tilusten maa-alueet sijaitsivat molemmin puolin Luirojokea siten, että vetten keskellä oleva kapea kannas oli jaettu kolmeen osaan. Viljelysmaat sijaitsivat kaikki Luirojoen ja Tenkkelilammen välisellä jokitasanteella päärakennusten ympärillä. Päärakennukset oli sijoitettu keskelle nautinta-alueitaan parin sadan metrin päähän jokiväylästä maakannaksen korkeimmalle selänteelle.



Kuva 34. Tiilenpolttoa Luiron kylässä. Kuva Eero Suopangin albumi.



Kuva 35. Hautajaisista 1900-luvun alkupuolella otettu kuva kertoo kylän ikärakenteesta. Kuva Antero Väitalon albumi.



Kuva 36. Luiron kylää 1980-luvulla koulun katolta kuvattuna. Kuva Lauri Yli-Tepsa.

1700- ja vielä 1800-luvullakin Luiron kylä kasvoi hitaasti. Tämän arvellaan johtuneen siitä, että ensimmäiset tilat valtasivat parhaat niitty- ja viljelysmaat. Vaikka suurtilojen ositusta 1700-luvulla helpotettiin, ei kylän kasvu nopeutunut. Verotus nimittäin tapahtui savuluvun mukaan. Tällöin maa-alueelta, joka jaettiin kahtia jouduttiin maksamaan yhteensä kaksinkertainen vero. Komissioni-maanmittari Aleksander Tigerin piirtämän kartan perusteella vuonna 1891 tilojen määrä oli kuitenkin kasvanut kymmeneen. Osittaminen tapahtui siten, että uusi tila sai aina sektorin kannaksesta Luironjoesta Tenkkelilampeen asti. Ensimmäisenä lienee jaettu Luiron tila, josta erotettiin Lassila. Tämän jälkeen Takkisesta erotettiin Harjun tila.

Edelleen 1900-luvulla muodostetut uudet tilat saivat maakannaksen poikki kulkevan vyöhykkeen Luironjoesta Tenkkelilampeen. Periaatteena oli antaa jokaiselle tilalle yhteys kulkuväylään ja viljelyskelpoista maata. Rakennukset ryhmiteltiin neliömäiseen pihapiiriin viljelysten keskelle. Kylän tilamäärä kasvoi 1900-luvulla tasaisesti. Isojaon

jälkeen muodostettiin kolme uutta tilaa ja 1930-luvulla tiloja oli yhteensä 16. Maantien ja kyläkoulun valmistumisen jälkeen 1950-luvulla pystytettiin jälleen uusia talouskeskuksia ja monet vanhoista päärakennuksista uusittiin. Niinpä perinteiselle rakentamistavalle ominaiset 1800-luvun ikkunat, peräpohjalaisuunit ja alkuperäiset pirtit ovat käyneet harvinaisiksi. Näitä on enää Luiron talossa ja Välitalossa.

Kitisen rakentamissuunnitelmat 1950-luvulta lähtien aiheuttivat kylällä vuosikymmenien epävarmuuden. Laajimmassa Kemihaaran rakennushankkeessa koko kylä olisi Luironvaaraa lukuun ottamatta jäänyt veden alle. Hankkeen ollessa aktiivisimmillaan Luironlelle ei myönnetty uusia rakennuslupia eikä investointitukia. Sitten rakentaminen on jälleen elpynyt ja kylälle on noussut uusia asuin- ja vapaa-ajan rakennuksia. Vaikka tilojen määrä on kasvanut moniin kymmeneen, on kylä edelleen hyvä esimerkki maanviljelyksen varaan rakentuneesta nauhamaisesta jokivarsitaajamasta.

## Eränkäyntiä ja karjanhoitoa

Luirolla elinkeinojen muodostuminen tapahtui Kairalan tapaan. Erämaiden hyväksikäyttö alkoi jo esihistoriallisella aikakaudella. Metsästys ja kalastus olivat saamelaisten pääelinkeinoja ja tärkeitä sivuelinkeinoja myös suomalaisille uudisasukkaille. Riistä ja kala pelastivat monta pirttiä nälältä ankarien katovuosien osuessa peräkkäisille vuosille.

Metsäkanalintujen ansapyyynnillä oli kylälle keskeinen merkitys vielä 1900-luvun alkupuolella. Maalintuja pyydettiin elokuussa risuansoilla ja lanka-ansoilla. Kullakin pyytäjällä oli omat ansapaikkansa. Kyläryöryhmä piirsi vanhat ansapolut kartalle syksyllä 2008 (kartta 14). Laksot pysyivät riistaa Luivoaraan ympäriltä, kun taas Lassilan ja Välitalon ansapolut myötäilivät Luiojokivartta. Takkisen ja Harjun ansapolut olivat pohjoisempaa Verkko-ojan ja Luiojoen varrella koukaten edelleen Sudenvaaranavaalle. Ansapolut oli kierrettävä pari kertaa viikossa. Aivan Luiron kylän läheltäkin saatiin sadoittain riekkoja. Muita pyydettyjä eläimiä olivat orava, kettu, kärppä, sauikko ja jänis. Taljoja myytiin eteenpäin hyvällä hinnalla, ja lisätienesti oli tärkeä syy metsästykseseen. Myös oravia syötiin. Riistanpyynnin merkitys elinkeinona väheni sitä mukaan kun niitty- ja viljelymaita saatiin raivatuksi. Riistaeläinten taljojen myynti jatkui vielä sotien jälkeinkin.

Kalastus on säilynyt läpi vuosisatojen kyläläisten merkittävänä ruoka- ja ansiolähteenä. Kalastuksen merkitys paljastuu hyvin maakirjoista, joihin kunkin uudistilan kalastusalueet merkittiin mantaalin mukaan. Kyläläisten kalastusalueet muodostuivat osuudesta jokivarteen, joka oli lohenpyyntialuetta sekä osuudesta järveen tai suolampareisiin. Paulaharju (1953) kuvaa kalastuksen merkitystä näin:

*”Luio ja Sompiojärvi olivat Korpilapin parhaita kalavesiä, ja kalanpyyntö oli vanhan Sompion tärkeimpiä kesätöitä. Vähäistä oli kyläkumpujen pellonvilja, useinkin vain uutispuuro ja vellijauhut sekä kalhuleipä, vielä olkia siteiksi. Mutta vedenvilja jo elätti. Kun kala nousi jokiin, niin niesta nousi. Merikalallakin piti olla selvät väylät Sompion vesille...Ja vanha Luio, suuren Kemin monipolvinen apumies, antoi kalaa, mitä vain vesissä liikkui. Oli Luioilla antamista. Kaikkein parhaita oli siika, ja se oli kala, oli se sitten vaikka pieni jyräkormu tai vähän isompi, korttelinen linkosiika tai muotsukainen taikka iso verkkosiika. Antoi joki komeaa lohta, antoi hyvää harria sekä taimenta ja tammukkaa. Särkiä ja säynäjää Luiron jyrhämässä oli paljon, oli myös kiiskistä, ahventa ja majetta...”*



Kuvat 37–38. Metsästys on tärkeällä sijalla kyläläisten vuodenkierrossa. Hirvenpyynnissä ja lihojen käsittelyssä vierähtää usein koko syksy. Kuvat Antero Välitalo.



Kuva 39. Luirojoen varret olivat kauttaaltaan niitty- ja laidunmaina. Kuva on otettu joen itäpuolelta kohti kylää. Kuva Erkki Mikkolan albumi, Museovirasto.

Suomalaisten uudisasukkaiden tärkeimpänä houkuttimena Luirolla olivat kuitenkin jokivarrien rehevät niitymaat, joihin elanto jo varhain perustui. Lähes kaikki viljelyskelpoinen maa otettiin käyttöön jo 1700-luvulla. Tärkeimmät niitty- ja laidunmaat olivat Luirojoen ja Tenkkelilammen tulva-alueilla ja läheisten soiden reunamilla. Luirojoen länsipuoli oli kokonaan niittyinä, kuten myös Verkko-ojan varsi kauas avosoille asti. Verkko-ojalla heinäntuottoa parannettiin rakentamalla tammi, jolla nostettiin vettä rantaniityille. Tammi avattiin juhannuksen tienoilla ja heinä korjattiin myöhemmin kesällä. Heinät koottiin viiteentoista latoon, joista on edelleen jäänteitä näkyvissä. Myös Alimmaisella ja Ylimmäisellä Lämsänojalla, Hietajoella ja Karhujoella tehtiin heinää. Hyviä heinäjäntkiä oli lisäksi rehevällä Sudenvaaranaavalla, jossa on edelleen suovanpohjia näkyvissä.

Luonnonniityt olivat välttämättömiä myös karjan talviruokinnassa. Luirojokivarressa parhaat niitymaat olivat heinäntekoon asti aidattuina, jotta vapaana kulkeva karja ei näille päässyt. Kesäisin karja nimittäin paimennettiin kylää ympäröiviin metsiin ja Luirojokivarteen. Kyläläisten kartalle piirtämät kesänavetat, joista on enää rippeitä jäljellä, toimivat öisin karjan suojana (kartta 9).

Etäämpänä sijaitseville niityille lähdettiin heinäntekoon aina kerralla useammaksi päiväksi, kunnes työ saatiin tehtyä. Evääksi kannettiin piimäleilillä piimää. Sodan aikana heinämiehillä oli mukanaan aseistettu vartija partisaanien hyökkäysten varalta. Pelkosenniemen veteraanimatrikelissa (2000) on mielenkiintoinen kuvaus luirolaisesta Viljami Suopangista, joka oli heinänteossa Verkko-ojalla ilman vartijoita.

Seuraavat tapahtumat ajoittuvat heinäkuulle jatkosodan loppuvaiheeseen 1944: *”Viljami Suopanki oli Verkko-ojalla heinänteossa, kun seitsemän partisaania yllätti yksinäisen heinämiehen ja kysyivät mistä koiranhaukku oikein kuuluu. Viljami oli vastannut että kylästä se kuuluu. Seuraava kysymys oli, että onko kylässä sotilaita. Viljami hoksasi valehdella, että on 40 sotilasta. Heti kohta Viljamin piti jättää heinänteko sikseen ja lähteä partisaanien mukaan. Viljami kävelytettiin Hirvasojan yli Matalaisen kuivalle kankaalle. Siellä alkoi kuulustelu suomenkielellä, jonka päätyttyä Viljamilta kysyttiin, että pelottaako kuolema? Viljami oli vastannut, että ei tämän ikäisellä miehellä kuolema pelota (hän oli jo ikämies silloin). Sen jälkeen Viljamille sanottiin että saat lähteä. Viljami lähti, mutta oli ollut aivan varma, että hänet ammutaan siihen suolle. Laukausta ei kuitenkaan kuulunut. Niinpä Viljami käveli niitylleen ja jatkoi heinäntekoa. Kylmähermoinen mies oli arvellut, että jos partisaanit lähtivät seuraamaan, niin oli viisainta jäädä niitylle. Silloin ne eivät löytäisi Luirojoen kylään pahojaan tekemään. Kun Viljami ei tehnyt havaintoja seuraajista, hän oli palannut kylään myöhään illalla. Eihän Luirolla sotilaita ollut, oli vain 16–17-vuotiaita suojeleuskuntapoikia, joita johti kaksi rintamapalveluksesta vapautettua, haavojaan parantelevaa sotilasta.”*

Lampaita pidettiin jokaisessa karjatalossa, mutta lehmissä oli kyläläisten turva ja niihin luotettiin enemmän kuin muuhun karjaan. Uskollisuus oli molemminpuolista. Tästä todistavat tapahtumat vuonna 1933 Luirojoen tilalla, jossa vanha emäntä Brita Liisa Mikontytär Luiro kuoli. Hautajaissaattue lähti Luirojokea alas Kitiselle ja siitä edelleen Kairalan ohi kohti Sodankylän hautuumaata. Lehmät seurasivat ruumisvenettä väkisin pitkin Luirojoen

rantoja aina Kitisen suulle ja sieltä ylös Kairalaan asti. Lehmät saatiin miesvoimin saarretuksi vasta luonnon muodostamaan Hyötylänmäen syvään "hautavajoamaan" ja sieltä ajan myötä palautetuksi samoja reittejä takaisin Karkolle. Vainajat vietiin soutaen tai rekikyödyllä Sodankylän hautuumaahan, sillä Luiron kylä kuului tuohon aikaan Sodankylän kuntaan kuten koko Pelkosenniemi ja Savukoski.

Ohra ja sittemmin myös rukiit jauhettiin katselmuspöytäkirjojen mukaan jo 1700-luvun alussa joki- ja puomyllyissä. Myllyn paikoiksi valittiin pienten jokien koski- ja nivapaikkoja, joissa voitiin pyörittää kiviparia sekä kevät- että syystulvan aikana. Myllyjä merkittiin kruunutilojen katselmuksissa sekä yksittäisille taloille että useammille saman veden lähellä oleville tiloille. Vuoden 1875 myllyluettelossa Luiron mylly sijaitsi Verkko-ojalalla, jossa jauhettiin Lassilan, Luiron, Välitalon ja Takkisen viljat. Maanviljelyn koneellistuminen alkoi Luirolla 1920-luvulla, jolloin Samuel Kilpimaa

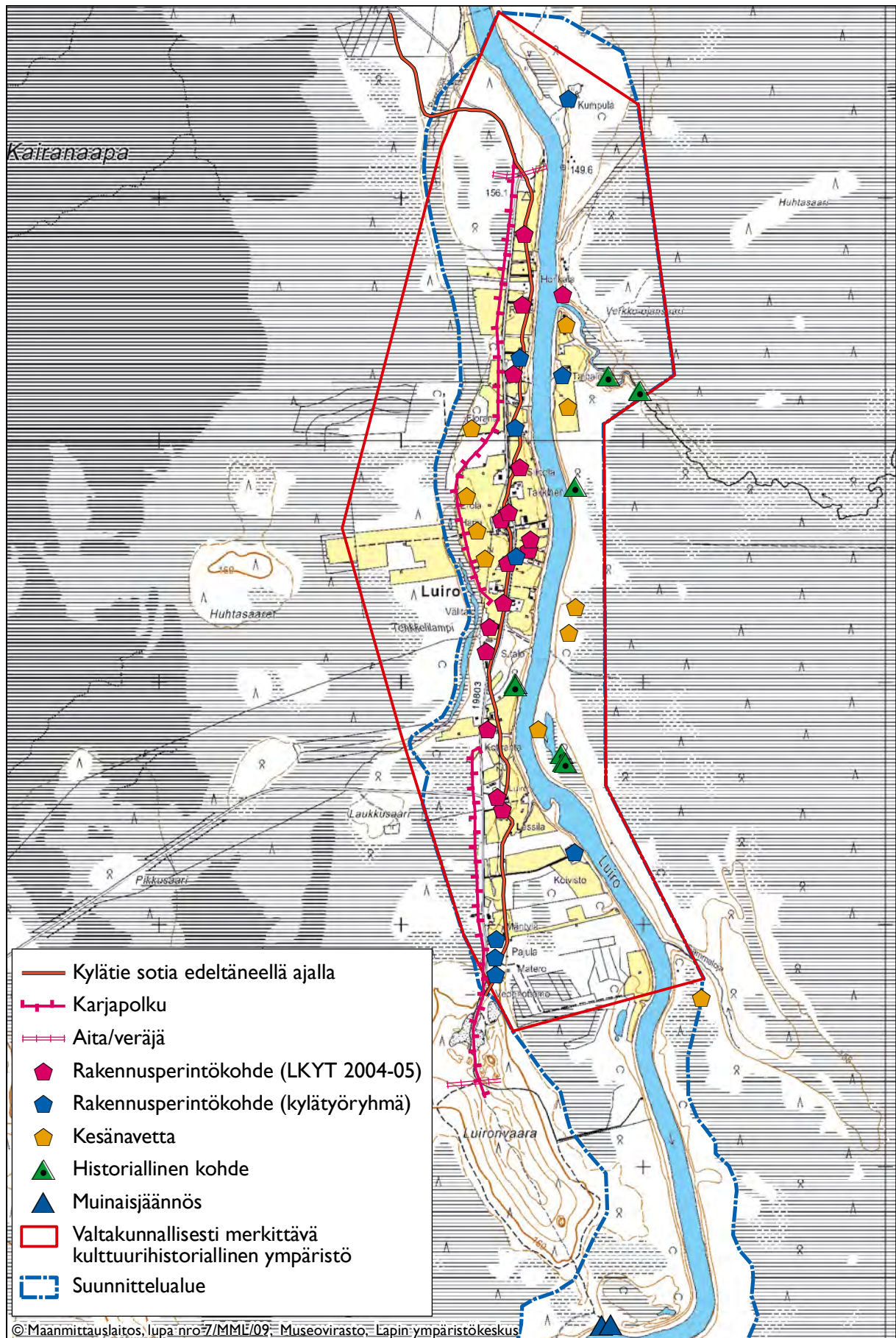
hankki kylän ensimmäisen lokomopiilin. Tästä tuli kylän elonpuunnin pyörittäjä, sillä höyrykoneella käytettiin ryskyä ja muita koneita koko kesäkauden. Peltosarkojen teko konevoimin alkoi vasta sotien jälkeen, jolloin kylään saatiin ensimmäiset traktorit. Viljelyn tehostuessa vähentyi kaukaisten joki- ja suoniittyjen käyttö.

Luiron kulttuuriperintökohteet on esitetty kartassa 9. Kylän vanhoja rakennuksia on inventoitu "Lapin kulttuuriympäristöt tutuksi" -hankkeessa. Kylätyöryhmä on merkinnyt lisäksi kartalle inventoimattomat vanhat rakennukset 1800-luvulta jälleenrakennuskaudelle asti. Lisäksi on esitetty tiedot kesänavettojen sijainnista, mutta nämä on pääosin purettu pois. Muinaisjäännöksillä tarkoitetaan esihistoriallisen ajan jäännöksiä, jotka ovat löytyneet arkeologisissa selvityksissä. Historiallisilla kohteilla tarkoitetaan nuorempia muinaisjäännöksiä, kuten kesähautapaikkoja ja myllyjä.



Kuva 40. Viljanpuintia maamoottorin avulla Luirolla. Kuva Antero Välitalon albumi.





Kartta 9. Luiron kulttuuriperintökohteet.

## Luirojoki kauppaväylänä

Luirojoki oli saamelaisten ajoista lähtien keskeinen kauppaväylä Kemijärven, Pelkosenniemen ja Sompion välillä. Tätä ns. Sompion kauppaväylää ajettiin talvisin aina Ruijaan saakka. Reitti kulki Pelkosenniemeltä Luiron kylälle ja siitä Tanhuan, Lokan, Rieston ja Mutenian kautta Sompiojärvelle. Sieltä reitti nousi Nattasten ohi Laanilaan ja Kainispäälle laskeutuakseen tunturien jälkeen Ivalojoelle Kyröön. Inarinjärven rantoja pitkin reitti jatkui Inarin Pielpajärvelle ja sieltä Utsjoen kautta Ruijan rannalle. Kauppareittiä pitkin kuljetettiin Ruijaan voita, poronlihaa ja -taljoja sekä riekkoja. Tulomatalla kauppatavarana oli kalaa. Reittiä käyttivät varsinkin Ruijanrannan sadat kalamiehet, jotka saattoivat olla lähtöisin Kuusamosta ja Vienan-Karjalasta saakka. Vaikka kaupankäynti ei muodostunut luirolaisille syrjäisen sijainnin vuoksi merkittäväksi elinkeinoksi, muodostui kylälle muutamia markkinapaikkoja. Luiron kylässä vietettiin keväisin Matin ja Marian väliviikoilla markkinoita. Markkinapaikkana oli pääasiassa Takkisen talo ja Luiron suuri pirtti.

## Ankaraa työntekoa Luiron tilalla

Luiron talo on yksi kylän kolmesta kantatilasta, jotka ottivat sijansa vesien ja märkien rimpisoiden ympäröimältä Luiron kannakselta 1600-luvulla. Tilan arjesta löytyy dokumentteja jo 1700-luvulta. Vuosisadan puolessa välissä Paavo Paavonpoika Luiri ja Lauri Paavonpoika Luiri (s. 1737) omistivat Luiron 3/16 mantaalin tilaa. Lauri kylvi ohraa 2,7 tynnyriä ja Paavo peräti kolme tynnyriä. Kummallakin oli viisi lehmää, lampaita 13-14, poroja vain muutama ja lisäksi hevonen. Kruununtiloina niillä oli pidetty asianmukaiset katselmukset vuonna 1760 ja heidän oikeutensa tiloihin vahvistettiin samana vuonna.

Vauhtia tilan kehitys sai, kun Kemijärveltä tullut Karl Simonpoika Gehör (s. 1798) nai Margareta Paavontytär Luiron (s. 1808) ja muutti tilan isännäksi 1830-luvun alussa. Perheeseen syntyi iso lapsikatras, jonka vanhin poika oli Simon Karl (s. 1833). Hyvästä taloudenpidosta kertoo, että perhe selvisi 1830-luvun suurista kato- ja tautivuosista ilman lasten kuolemia. Simon Karl, jota myöhemmin kutsuttiin Luiron Karkoksi sai isännyyden isänsä kuoltua täysi-ikäiseksi tultuaan. Vuoden 1860 maanviljelysluettelon mukaan talossa pidet-



Kuva 41. Luirojoki oli kylän tärkein kulkureitti. Etualalla jokiveneitä vuonna 1938 Luiron tilan törmässä. Taustalla näkyy joen itäranta, joka oli laidunkäytössä. Kuva Samuli Paulaharju, Museovirasto.



Kuva 42. Uittojätkien asentopaikka eli töpinä Luirojoen törmällä 1900-luvun alkuvuosikymmeniltä. Kuva Reijo Lakson albumi.

tiin 12 lypsylehmää ja 13 lammasta ja kylvettiin neljä tynnyriä ohraa, joista saatiin 25 tynnyriä satoa. Perunaa saatiin 25 kaban siemenperunoista kahdeksan tynnyrin sato. Tila oli jo 1880-luvulla Alaperän vauraimpia. Vuonna 1882 tila sai satona 100 tynnyriä ohria, mikä oli enemmän kuin kenelläkään muulla laajassa Alaperässä. Ruistakin tuli kahdeksan tynnyriä. Lypsylehmiä laskettiin 16, mutta poroista oli luovuttu kokonaan. Laajat niityt ja hyvät pellot takasivat tuolloin hyvinvoinnin, josta todistavat Luiron varteen nousseet komeat rakennukset.

Luiron tila tuli tunnetuksi etenkin 1900-luvun alun suurten savottojen aikana. Talo oli tärkeä uittojätkien ja kauppamiesten lepopaikka. Iso talo, iso navetta ja tilava talli olivat kulkijoiden käytössä. Suuri vellikello riippui pirtin katolla ja tomera emäntä passasi jätkiä. Perimätiedon mukaan Karikon talosta ei kukaan lähtenyt nälissään matkaa jatkamaan.

Tilalla viljelty ohra, ruis ja vehnä kävivät hyvin kaupaksi läheisille metsäsavotoille, jotka alkoivat 1900-luvun alkuvuosikymmenillä Luiron ympäristössä. Samoin maito, kurnuttu voi ja viili olivat suosittuja. Metsänhakkuiden lisäksi uitto nousi tärkeään asemaan. Savottoja ja uittoporukoita varten taloon jouduttiin tekemään kokonaan oma keittiö. Simon Karl Luiri kuoli vuonna 1907, ja talonpitoa jatkoi hänen tyttärensä Elina (s. 1890) miehensä Isak Samuel Kilpimaan kanssa (s. 1882). Aviomies pääsi kantamaan tilan kunniakasta nimeä Luiron Samuna. Vaurastuen ja viljelysmaita laajentaen, metsiä myymällä ja uudenaikaisia koneita hankkimalla tilan elämä kulki 1900-luvun alkuvuosikymmenille.



Kuva 43. Perunan nostossa olivat mukana kaikki kynnelle kykenevät. Kuva Pirkko Pöykön albumi.

Vaikka talo oli vauras, piti työtä tehdä leivän eteen lujasti, kuten tuohon aikaan muuallakin. Mil-da Kantola, joka on Luiron Samun lapsista vanhin, muisteli 60-vuotiaana Pohjolan Sanomissa (1970) työn paljoutta näin:

*"Kyllä niiden lehmien kanssa silloin töitä riitti. (Nuorena tyttönä hänen tehtäviinsä kuului joka ilta ja aamu lypsää lähes kymmenen lehmää.) Lisäksi sitä joutuuttiin yökaudet leipomaan leipää ja pullaa savotoille vietäviksi. Sateisena kesänä saattoi heinänteko kestää kahdeksankin viikkoa, vaikka meillä silloin oli palveluksessa lähes kymmenenkin ylimääräistä heinämiestä. Syksyisin puitiin riihessä ohraa. Viisikin riihellistä päivässä, jota työtä*

*kesti nelisen viikkoa. Parhaina kesinä saatiin jyviä yli 200 säkkiä, ja silloin säkit olivat yli satakiloisia. Peru-noita saattoi tulla n. 20 000 kg sekä nauriita ym. juureksia saatiin myös paljon. Liika maito kirnuttiin voiksi ja viilitettiin piimäksi. Meillä kasvatetut viljan siemenet olivat niin hyvälaatuisia, että niitä käytiin ostamassa joka puolelta Lappia. Kyllä meillä silloin viljaa ja maitoa riitti, minä muistan kun ensimmäisen maailmansodan aikana muualta loppui leipä ja ruoka, niin meillä leivottiin savotoille leipää vehnä- ja kaurajauhoista. Ei silloin tunnettu ylituotanto- eikä paketoitnoikeuksia, ja töitä riitti aamuvarkaisesta iltamyöhään."*



Kuva 44. Juhlapäivinä ehdittiin hetki istahtaa. Luiron suvun tyttäriä Väliojan sillalla. Kuva Antero Välitalon albumi.

Karjanpito Luiron tilalla lopetettiin vuonna 1944, jonka jälkeen talossa pidettiin kansakoulua kyläkoulun valmistumiseen asti. Kun Mildan veli kaatui sodassa, ei tilalle ollut enää halukkaita jatkajia.

Tilukset olivat neljäkymmentä vuotta tyhjiään kunnes Antero Välitalo, joka on Luiron Karkon jälkeläinen kolmannessa polvessa, on aloittanut vaimonsa kanssa tilan kunnostuksen.



Kuvat 45–46. Luiron tila pääsi käyttämättömänä rapistumaan, mutta on nyt noussut entiseen komeuteensa sinnikkään kunnostuksen myötä. Pirtin sydämenä on kookas peräpohjalaisuuni. Talossa on säilytetty muitakin tulisijoja, vanhat peiliovet ja erityisen arvokkaat vanhat ikkunat. Kuvat Antero Välitalo.

## 7 Huoli kylämaisemista

Kylällä pidetyissä tupailloissa ja maanomistajille lähetetyn kyselyn vastauksissa nousi esille huoli umpeutuvista kylämaisemista. Etenkin Kitisen ja Luiron rantatörmien metsittyminen ja pensoittuvat kyläpellot koettiin uhkana kylämaiseman säilymiselle. Lisäksi vanhojen rakennusten kunnostustarve ja tarve uudisrakentamisen ohjaukseen tulivat esille. Kylämaisemien kehittymistä tarkasteltiin yhdessä asukkaiden kanssa karttojen avulla. Molemmista kylistä löytyi lisäksi vanhoja valokuvia, joiden avulla maisemassa tapahtuneita muutoksia oli helpompi hahmottaa.

7.1

### Pellot ja niityt katoamassa

Kairalan ja Luiron kulttuurimaisemassa vaikuttaa vahvasti maatalous, vaikka maatilat ovat vähentyneet jyrkästi 1960-luvulta lähtien. 300 vuoden aikana Kitisen ja Luiron varteen raivatut pelto- ja niittyalueet ovat edelleen keskeisellä sijalla kylämaisemassa. Karjatilojen vähentymisen ja väestön ikääntymisen myötä maisemat ovat kuitenkin muuttumassa avoimesta puoliavoimeksi. Selkeimmin muutokset näkyvät jokien rannoilla sillä rantaniityt ovat monin paikoin palautuneet takaisin rantametsiksi.





Kuvat 47–49. Puuston kasvamisen myötä ovat näymät kylän länsipuolelta itäpuolelle umpeutuneet. Vasemmalla näkymä joen itäpuolelle 1970-luvun alussa, ylhäällä 1990-luvun puolivälissä ja alhaalla maisema tänään. Kuvat Kairalan kyläseuran kokoelmat, Kari Tallavaara ja Marjut Kokko.



## Uutta ja vanhaa rakennuskulttuuria

Perinteiselle rakentamiselle luonteenomaista on ollut väljyys ja pihapiirien avaruus. Nurkistaan avoimet, neliön muotoiset pihapiirit ovat olleet yhdeltä sivultaan rakentamattomia. Päärakennusten rapistuksessa vanhoille tiluksille on rakennettu 1960-luvulta lähtien uudisrakennuksia, joka on herättänyt kyläläisissä huolta. Uudet rakennukset poikkeavat usein tyyliltään ja materiaaleiltaan pihapiirin muista rakennuksista. Parhailla rakennuspaikoilla tiloja on lohkottu yhä pienempiin osiin, joka on aiheuttanut varsin tiivistä uudisrakentamista molempien kylien keskiosissa.

Vanhojen rakennusten asianmukainen hoito nähdään tärkeäksi. Huomiota herättävät kyläraitille näkyvät autiot ja ränsistyneet rakennukset. Kun pihapiirejä on uudistettu, maanpintaa on toisinaan nostettu vanhojen rakennusten ympäriltä. Tämä on saattanut monen arvokkaan rakennuksen perustukset lujille. Autiotalojen osalta kyläläiset esittävät ratkaisuksi tilojen myymisen tai vuokraamisen kylälle muuttavien asukkaiden käyttöön.

Kylien kulttuurimaisemaa ovat muovanneet osaltaan Kitisen ja Luiron säännöstely ja Kitisen ylittävä silta. Jokitörmien ollessa säännöstelyn myötä eroosiolle alttiita, jättävät maanomistajat

paikoin tiheitäkin pensaikkoja suojaamaan törmiiä. Talvisin jokien jääkannen myöhäinen muodostuminen tai sen heikkous nähdään virkistyskäyttöä voimakkaasti heikentävänä. Kairalan kylällä erotuvat vanhat soranottoaikat ja lukuisat sähkö- ja puhelinkaapelit koetaan kylämaisemassa häiritsevinä.

## Metsien virkistyskäyttö kasvamassa

Metsätalous on aina kuulunut Kairalan ja Luiron kyliin, ja puusta saatavat myyntitulot ovat edelleen merkittävä tulonlähde monille maanomistajille. Kyläläiset kertovat metsien olevan tärkeitä kotitarvekäytössä, pääasiassa polttopuun hankinnassa. Metsiin liittyy myös monia muita arvoja, kuten metsästys, marjastus ja muu luonnossa liikkuminen.

Lähimetsien maisemalliset arvot on tiedostettu viime vuosikymmeninä kahdesta syystä. Ensinnäkin kyläläisten vapaa-aika on lisääntynyt, toisaalta maisemat ovat umpeutuneet väestön ikääntyessä. Maanomistajakyselyssä ja -haastatteluissa esille nousivat ajatukset harjumetsien yhtenäisen ilmeen säilyttämisestä ja lisäksi jokivarsien ja peltojen reunoilla sijaitsevien metsien aktiivisempi hoito.



Kuva 50. Korkea kasvillisuus seinän vieressä estää ilman kiertämisen rakennuksen alapohjassa.  
Kuva Marjut Kokko.



Kuva 51. Virkistyskäytön lisääntyessä on metsien käsittelyssä hyvä ottaa maisematekijät huomioon. Vaarojen kupeissa on vanhoja kulkureittejä, jotka ovat edelleen kyläläisten käytössä. Kuva Anna Kurkela.