



Suomen lajisto uhanalaistuu
Joka kymmenes laji on uhanalainen





Uhanalaisten lajien määrä on lisääntynyt

Kaikista sekä vuonna 2000 että 2010 arvioituista lajeista tilanne on parantunut 186 ja huonontunut 356 lajilla. Maamme lajiston uhanalaistuminen jatkuu edelleen. Suomesta tiedetään hävinneen jo 332 lajia.

Suojelulla ja elinympäristöjen hoitamisella on voitu edesauttaa monien lajien paluuta. Merikotka, valkoselkätikka ja halli ovat hyviä esimerkkejä onnistuneesta suojelusta.

Suojelua tulisi kuitenkin tehostaa, jotta monien lajiryhmien edelleen jatkuva uhanalaistuminen saataisiin pysähtymään. Esimerkiksi pehmeämmällä metsänkäsittelyllä, josta hyötyvät niin riista kuin sienestäjät ja marjastajatkin, on saatu metsissä elävien lajien uhanalaistumisvauhtia hidastumaan.

Vuoden 2010 uhanalaisuusarvio

- Suomessa on 2 247 uhanalaista lajia.
- Tämä on 10,5 prosenttia arvioituista 21 398 lajista.
- Suurin osa eli noin 77 prosenttia arvioituista lajeista on elinvoimaisia.

Lajien uhanalaistuminen ja lopulta häviäminen on usein pitkä ja monimutkainen prosessi. Tästä hyvä esimerkki on Suomessa äärimmäisen uhanalaiseksi (CR) luokiteltu **naali**.

Arvostettuna turkiseläimenä naali metsästettiin 1900-luvun alkupuolella Suomesta lähes sukupuuttoon. Naali rauhoitettiin Suomessa vuonna 1940, mutta siitä huolimatta kanta ei ole toipunut. Suomessa naali joutuu kilpailemaan elinalueista ja pesimäpaikoista suuri-kokoisemman ketun kanssa, joka on levittäytynyt pohjoisemmaksi metsästyksen vähenemisen ja parantuneen ravintotilanteen johdosta. Sen sijaan Ruotsin ja Norjan korkeimmilla tuntureilla ketut eivät menesty ja niitä myös metsätetään naalin suojelemiseksi.

Naalien selviytymistä vaikeuttaa myös se, että niille ei ole enää tarjolla tarpeeksi susien ja ahmojen tappamien porojen haaskoja. Ilmastonmuutos on naalille vakava uhka, sillä se edesauttaa ketun selviämistä myös korkeilla tuntureilla. Suojelusta huolimatta naali on vaarassa kuolla sukupuuttoon koko Fennoskandiasta. Suomen toistaiseksi viimeisin naalin pehintä tapahtui vuonna 1996 Utsjoen Paistunturilla. Kuva Antje Neumann/Vastavalo.



Metsissä eniten uhanalaisia

Enemmistö uhanalaisista lajeista elää metsissä. Metsäelinympäristöjen muutokset ovat yhteensä 693 lajin ensisijaisena uhanalaisuuden syynä. Merkittävimpiä niistä ovat metsätalouden vaikutukset metsäluonnossa, kuten lahoppuun väheneminen, metsien puulajisuhteiden muutokset ja vanhojen metsien sekä suurten puiden väheneminen.

Myönteistä kehitystä on tapahtunut 81 lajilla. Niistä puolet on kovakuoriaisia, jotka ovat hyötäneet metsätalouden luonnonhoitotoimista, kuten hakkuuaukoille säästettävästä puustosta, erityisesti haavoista. Pienilläkin toimilla voidaan parantaa monen lajin elinmahdollisuuksia.

Metsissä elävillä lajeilla on kuitenkin tapahtunut enemmän kielteistä kuin myönteistä kehitystä. Tilanne on merkittävästi heikentynyt 108 metsissä elävän lajin osalta. Suurin osa niistä on jäkäliä, perhosia ja pistiäisiä.



Haavanjalosoukko elää toukkana avoimilla paikoilla kasvavien suurten haapojen kuoren alla. Tämän lähes hävinneenä pidetyn kovakuoriaisen kanta on elpynyt uudelleen avohakkuualueille jätettyjen haapojen ansiosta ja sen uhanalaisuusluokka on muuttunut äärimmäisen uhanalaisesta (CR) vaarantuneeksi (VU). Kuva Ilpo Mannerkoski.

Avoimet elinympäristöt kasvavat umpeen

Niittyjä, harjunrinteitä, aukeita soita ja muita avoimia elinympäristöjä heikentävät tekijät ovat umpeen kasvaminen, niiden lukumäärän vähentyminen ja pinta-alan pientyminen. **Avoimien alueiden sulkeutuminen on 578 lajin uhanalaisuuden ensisijainen syy.**

Perinneympäristöjen lajeista 70 lajin tilanne on parantunut. Pääosa niistä on eteläisiä kovakuoriaisia, perhosia ja luteita, jotka ovat lämpimämpien kesien ansiosta kyenneet palaamaan vanhoille elinalueilleen tai onnistuneet levittäytymään uusille alueille.

Huonompaan suuntaan tilanne on kehittynyt 83 lajilla, joista suurin osa on kovakuoriaisia ja perhosia. Taantuneet lajit elävät varsinaisissa perinneympäristöissä, kuten niityillä, kedoilla ja laitumilla, jotka ovat vähentyneet perinteisen maatalouden väistymisen myötä.



Silmälläpidettävä (NT) **kangasajuruoho** on avainlaji. Se tarkoittaa sitä, että jopa kymmenet hyönteiset ovat siitä riippuvaisia toukkien tai aikuisten ravintokasvina. Kangasajuruohoa uhkaa häviäminen harjujen paahderinteiltä sen kasvupaikkojen umpeen kasvamisen vuoksi. Kuva Terhi Rytteri.



Niittykasvillisuus ja sillä elävä eläimistö säilyvät niin kauan kuin niittyjä hoidetaan aktiivisesti. Pelkästään suojelemalla perinneympäristöjä ei pelasteta, sillä hoitamattomuus johtaa pikaiseen umpeenkasvuun. Avainasemassa ovat niittäminen ja laidunnus sekä puiden ja pensaikkojen raivaus. Perinneympäristöjen hoidon tavoitteena on säilyttää lajirikkaus ja maisema. Kuva Reetta Harmaja.





Rehevilla järvillä ja soilla elävä **jouisorsa** arviointiin vaarantuneisiin (VU) kannan vähentymisen johdosta. Sitä uhkaavat talvehtimis- ja muutonaikaisten levähdysympäristöjen muutokset ja metsästys. Kuva Jorma Tenovu.



Rämeillä elävän vaarantuneen (VU) **rämeristihämähäkin** vähenemisen syynä pidetään Etelä-Suomen soiden laajamittaisia ojituksia. Lajin levinneisyyden painopiste on mahdollisesti siirtymässä pohjoiseen, jossa on vielä jäljellä laajoja ojittamattomia soita. Kuva Niclas Fritzen.



Lumettomana aikana valkoiset **metsäjänikset** ovat alttiimpia petojen saalistukselle. Lisäksi se häviää elintilakilpailussa kookkaammalle rusakolle, joka ilmaston lämmitessä levittäytyy kohti pohjoista. Silmälläpidettävä (NT) metsäjänis on yksi runsaslukuisimmista saalislajeista, vaikkakin saalismäärät ovat vähentyneet 2000-luvulla. Kuva Riku Lumiaro.



Meriharjuksen häviämishuika on kasvanut korkeimpaan luokkaan eli äärimmäisen uhanalaiseen (CR). Sitä uhkaavat kalastus ja kutupaikkojen taantuminen veden laadun heikkenemisen myötä. Kuva Glenn Douglas.

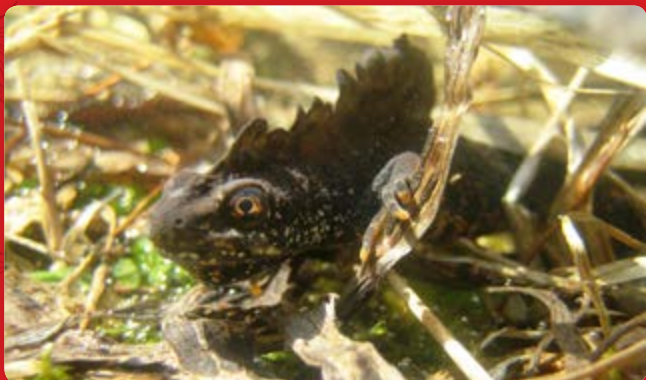




Silmälläpidettävä (NT) **kissankäpäle** on yksi voimakkaimmin taantuneita ketokasveja erityisesti Etelä-Suomessa. Umpeen kasvavissa luonnonympäristöissä sitä tapaa yhä harvemmin ja tienvarsikedoilla lajia uhkaa vieraslaji lupiinien levittäytyminen. Kuva Terhi Ryttyäri.



Äärimmäisen uhanalaisen (CR) **harjusinisiiven** elinympäristöt ovat avoimia ja paahteisia, hiekkapohjaisia harjunrinteitä ja kenttiä, joilla kasvaa kangasajuruohoa. Harjusinisiiven taantumisen syyinä ovat elinympäristön umpeen kasvaminen ja pienten populaatioiden häviäminen satunnaistekijöiden johdosta. Suomen ainoa jäljellä oleva esiintymä sijaitsee Säköjärvenharjulla Satakunnassa. Kuva Antti Below.



Rupilisko on maassamme erittäin uhanalainen (EN). Sitä uhkaavat metsän hakkuut, jotka heikentävät sekä maalla että lammissa elävän salamanderin elinympäristöä. Tulevaisuuden uhkana on ilmastonmuutos. Kuva Ville Vuorio.



Lännumunuaisjäkäle on metsien hakkuiden takia äärimmäisen uhanalainen (CR) vanhojen lehtipuiden, etenkin haapojen, rungoilla kasvava jäkäle. Laji taantuu suojelualueillakin, koska suuri hirvikanta estää lehtipuiden uudistumista. Kuva Kimmo Jääskeläinen.

Uhanalaistuminen kiihtyy

Suurin osa uhanalaisista lajeista esiintyy eteläisessä Suomessa

Soiden, rantojen, kallioiden ja tunturipaljakoiden lajiston uhanalaistuminen on kiihtynyt 2000-luvulla.

Rannoilla 14 lajin tilan katsottiin parantuneen, mutta peräti 60 lajin heikentyneen. Hiekkarantojen sekä matalakasvuisten niitty- ja luhtarantojen lajit kärsivät elinympäristöjen umpeenkasvusta ja myös rakentaminen uhkaa rantalajeja.

Uhanalaisia kalliolajeja on 227, mikä on Suomen kalliialaan nähden suuri määrä. Peräti kolme neljäsosaa kallioiden uhanalaista on kalkkikallioiden lajistoa, jota uhkaavat louhinta, rakentaminen ja rehevöitymisestä johtuva umpeen kasvaminen.

Eniten uhanalaisia lajeja elää lounaisrannikon runsaasti lehtipuuta kasvavissa sekametsissä ja lehdoissa. Eteläisellä havumetsävyöhykkeellä on vielä kaksinkertainen määrä uhanalaisia lajeja verrattuna Pohjanmaahan ja Kainuuseen.

Ihminen on muokannut Etelä-Suomen luontoa jo vuosisatojen ajan. Luonnontilaisina säilyneet alueet ovat pieniä saarekkeita asutuksen, viljelysten ja talousmetsien keskellä. Ihmistoiminnan vaikutukset ulottuvat myös suojelualueille, jotka usein ovat liian pienialaisia säilyttääkseen lajistollisen monimuotoisuutensa.



Ojitus ja turpeenotto ovat merkittävät suolajiston uhanalaisuuden syyt. Varsinkin lettolajien uhanalaistuminen on ollut vääjäämätöntä, sillä eteläisen Suomen letoista ei ole jäljellä enää prosenttiakaan. Peräti puolet 104 uhanalaisesta suolajista elää letoilla. Kuva Aarno Isomäki/Vastavalo.



Yli puolet suomalaisista asuu eteläisessä Suomessa, jonka luonto on pirstoutunut voimaperäisen ihmistoiminnan seurauksena. Asutus, rakentaminen, liikenne ja maatalous pala palalta nakertavat säilyneitä luontoalueita yhä pienemmiksi, joka johtaa lajin vähittäiseen häviämiseen. Kuva Riku Lumiaro.

Kasvit ilmastonmuutoksen kourissa

Ilmaston ennustetaan lämpenevän 3–5 astetta ja sademäärän kasvavan 12–25 prosenttia vuoteen 2100 mennessä. Tämä tulee muuttamaan Suomen kasvillisuusvyöhykkeitä. Esimerkiksi Metsä-Lappiin ennustetaan eteläisen Suomen olosuhteita.

Ilmastonmuutos tulee köyhdyttämään pohjoista kasvilajistoa, vaikka eteläisten uhanalaisten lajien leviämisestä on vielä vähän esimerkkejä. Monet kasvit ovat pitkäikäisiä ja niiden kyky levittäytyä on eläimiä heikompi. Muutokset pohjoisessa luonnossamme ilmenevät vasta viiveellä.

Myös sienitaudit lisääntyvät. Hollanninjalavatauti, saarnensurma ja tammen äkkikuolema ovat jo levinneet maahamme.

Saarnensurman vaurioittamassa saarnimetsikössä saattaa lopulta olla vain muutamia eläviä puita.

Pohjoiset lajit taantuvat

Ilmastonmuutos tulee köyhdyttämään pohjoista kasvilajistoa. Tunturipaljakan lajistossa on jo nyt havaittu 28 lajilla kielteinen muutos ja ainoastaan yhdellä myönteinen.

Useiden lajien esiintymisen alarajojen on todettu nousseen ylemmäksi paljakalle, ja jatkossa ilmaston lämpenemisen myötä yhä useampaa tunturilajia uhkaa uhanalaistuminen. Myös suolamaat ja niiden kasvillisuus taantuvat.



Ilmaston lämpeneminen on varsinkin puille suuri stressitekijä. Niiden tulisi sopeutua noin 1–2 puusukupolven aikana aivan toisenlaisiin lumi-, kosteus-, lämpö-, tuuli- ja tuholaisolosuhteisiin. Vaikka on kyse samasta kuusilajista (*Picea abies*) niin pohjoisessa Suomessa kasvava kuusi on eteläistä kuusta huomattavasti lyhytöksaisempi, jolloin sen oksisto kestää paremmin lumen ja jään painoa. Kuvat Erkki Oksanen.



Jääleinikki on arktis-alpiininen kasvi, joka kasvaa tunturipaljakalla lumenviipymien tuntumassa. Ilmastonmuutos uhkaa silmälläpidettävän (NT) lajin esiintymä. Kuva Petri Ahlroth.

Meillä suomalaisilla on vastuu ainutlaatuisesta luonnostamme

Maailman kattavin uhanalaisuusarviointi

Maamme lajiston uhanalaisuutta arvioitiin vuonna 2010 neljännen kerran, ja Kansainvälisen luonnonsuojeluliiton (IUCN) kriteeristö oli käytössä toista kertaa.

Uhanalaisuusluokkia on kolme: äärimmäisen uhanalaiset (CR), erittäin uhanalaiset (EN) ja vaarantuneet (VU). Näiden lisäksi punaisen listan luokkiin kuuluvat silmälläpidettävät (NT), puutteellisesti tunnetut (DD) ja hävinneet (RE).

Suomen luonnon noin 45 000 lajista arvioitiin 47 prosenttia, joka on maailman kattavin uhanalaisuusarvio. Sen tekivät 15 eliötyöryhmää, joihin kuului 160 maamme huippulajistoasiantuntijaa.

Pysähtyykö luonnon köyhtyminen Suomessa?

Seuraava uhanalaisuusarviointi tehdään vuonna 2020, johon mennessä niin Suomen kuin maailmanlaajuisena tavoitteena on pysäyttää luonnon monimuotoisuuden köyhtyminen.



Hävinneet RE Regionally Extinct
Äärimmäisen uhanalaiset CR Critically Endangered
Erittäin uhanalaiset EN Endangered
Vaarantuneet VU Vulnerable
Silmälläpidettävät NT Near Threatened
Puutteellisesti tunnetut DD Data Deficient

Tiedon määrä on lisääntynyt

Etelä-Suomen metsien monimuotoisuusohjelmaan (METSO) kuuluvan Puutteellisesti tunnettujen ja uhanalaisten metsälajien tutkimusohjelman (PUTTE) sekä eliötyöryhmien aktiivisen työn ansiosta arvioinnin kattavuus parani peräti 40 prosenttia edelliseen uhanalaisuusarvioon verrattuna.

Kaksisiipisistä, pistiäisistä, hämähäkkieläimistä ja yhtäläissiipisistä pystyttiin arvioimaan 5 052 lajia enemmän kuin edelliskerralla. Myös sienten ja jäkälien arvioinnin kattavuus parani merkittävästi, yhteensä 743 lajilla.



Laadukkaat ja palkitut PUTTE-oppaat ovat lisänneet monien lajiryhmien tuntemusta maassamme. Suomen luteet palkittiin Vuoden Tiedekirja 2010 kunniamaininnalla, ja Suomen jäkäläopas valittiin vuoden 2011 Tieto-Finlandia -palkinnon saajaksi.



Äärimmäisen uhanalainen (CR) **saimaannorppa** ei ole ainoa pelkästään Suomessa esiintyvä alalaji tai laji. Meillä elää muun muassa kova-kuoriaisiin kuuluva erittäin uhanalainen (EN) **halavasepikkä**, jota ei tavata missään muualla. Ne ovat vaarassa kuolla sukupuuttoon. Kuvat Jyrki Muona ja Juha Taskinen.

Monimuotoinen luonto on elinehtomme!



Ympäristöministeriö
Miljöministeriet
Ministry of the Environment



Lisätietoja www.ymparisto.fi/punainenlista

Vanhempi tutkija Ilpo Mannerkoski
Suomen ympäristökeskus
puh. 0400 148 684
etunimi.sukunimi@ymparisto.fi

Yksikönjohtaja Aino Juslén
Luonnontieteellinen keskusmuseo
puh. 050 310 9703
etunimi.sukunimi@helsinki.fi

Projektipäällikkö Esko Hyvärinen
Metsähallitus
puh. 0400 208 591
etunimi.sukunimi@metssa.fi

Teksti: Riku Lumiario, Ilpo Mannerkoski, Aino Juslén ja Esko Hyvärinen. Helsinki 2012.

Kannen kuvat: Vesa Huttunen, Niclas Fritzén, Juha Laaksonen, Markku Aikioniemi, Mikko Kuusinen, Jorma Tenovuo, Terhi Ryttäri, Riku Lumiario, Kimmo Syrjänen, Ilpo Mannerkoski, Juha Taskinen, Antti Below, Petri Ahlroth ja Antje Neumann.

Piirroskuvat: Terhi Ryttäri, SYKE

Layout: Satu Turtiainen, SYKE

Painopaikka: Lönnberg Oy, Helsinki 2012.

Painettujen esitteiden tilaaminen: neuvonta.syke@ymparisto.fi, puh. 020 690 183

Esitteen pdf-versio: www.ymparisto.fi/syke/julkaisut > Esitteet