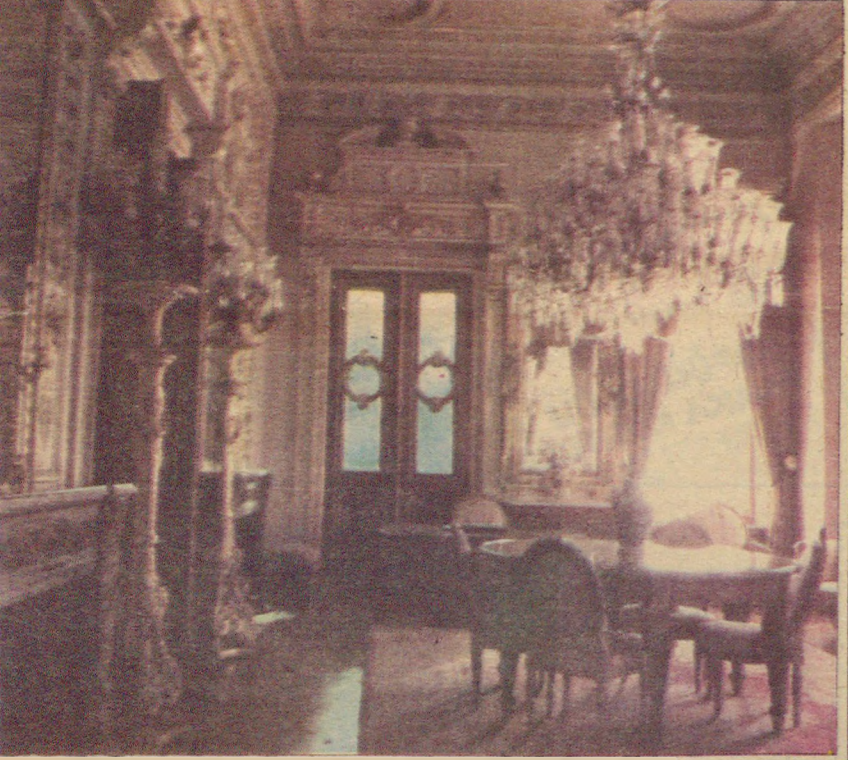
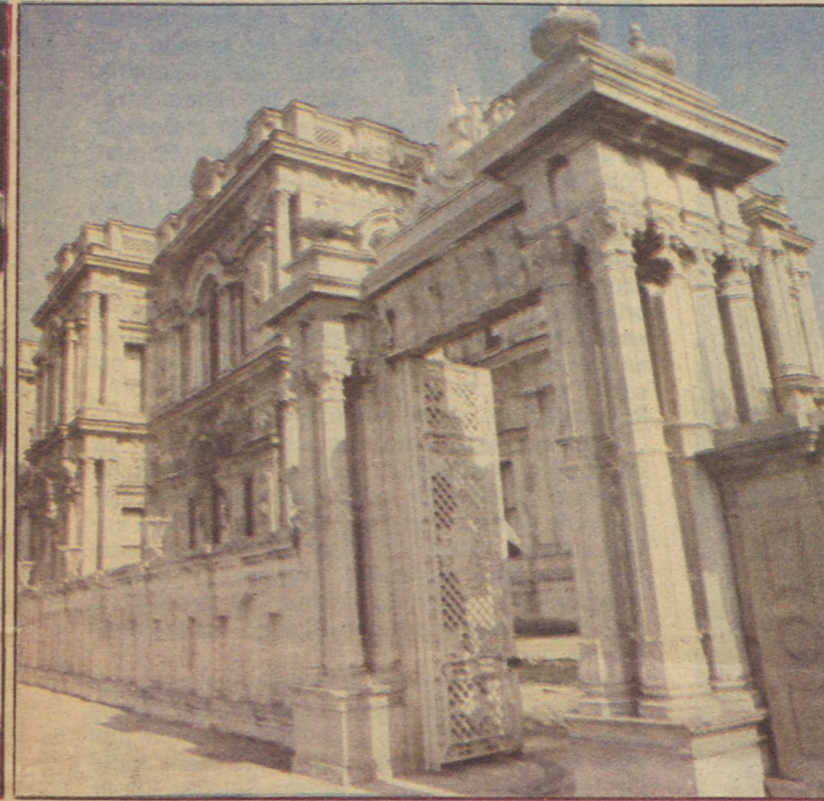
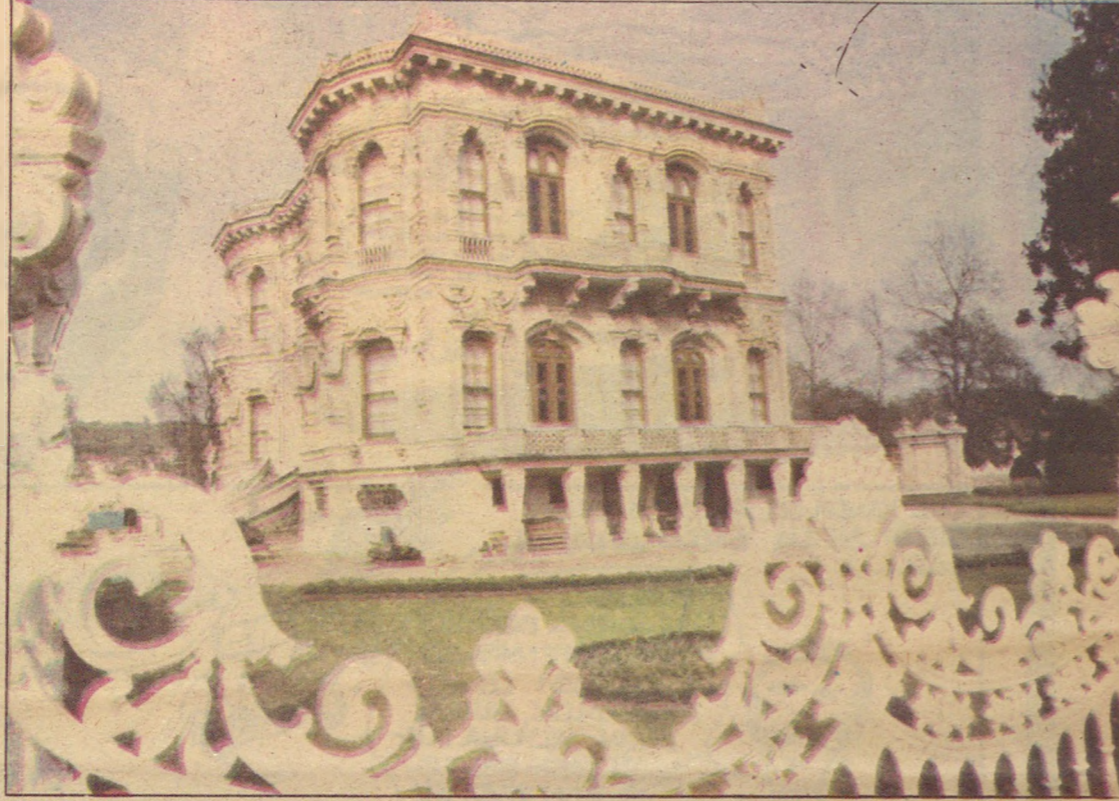


# UZANALIM BOĞAZIÇI'NE

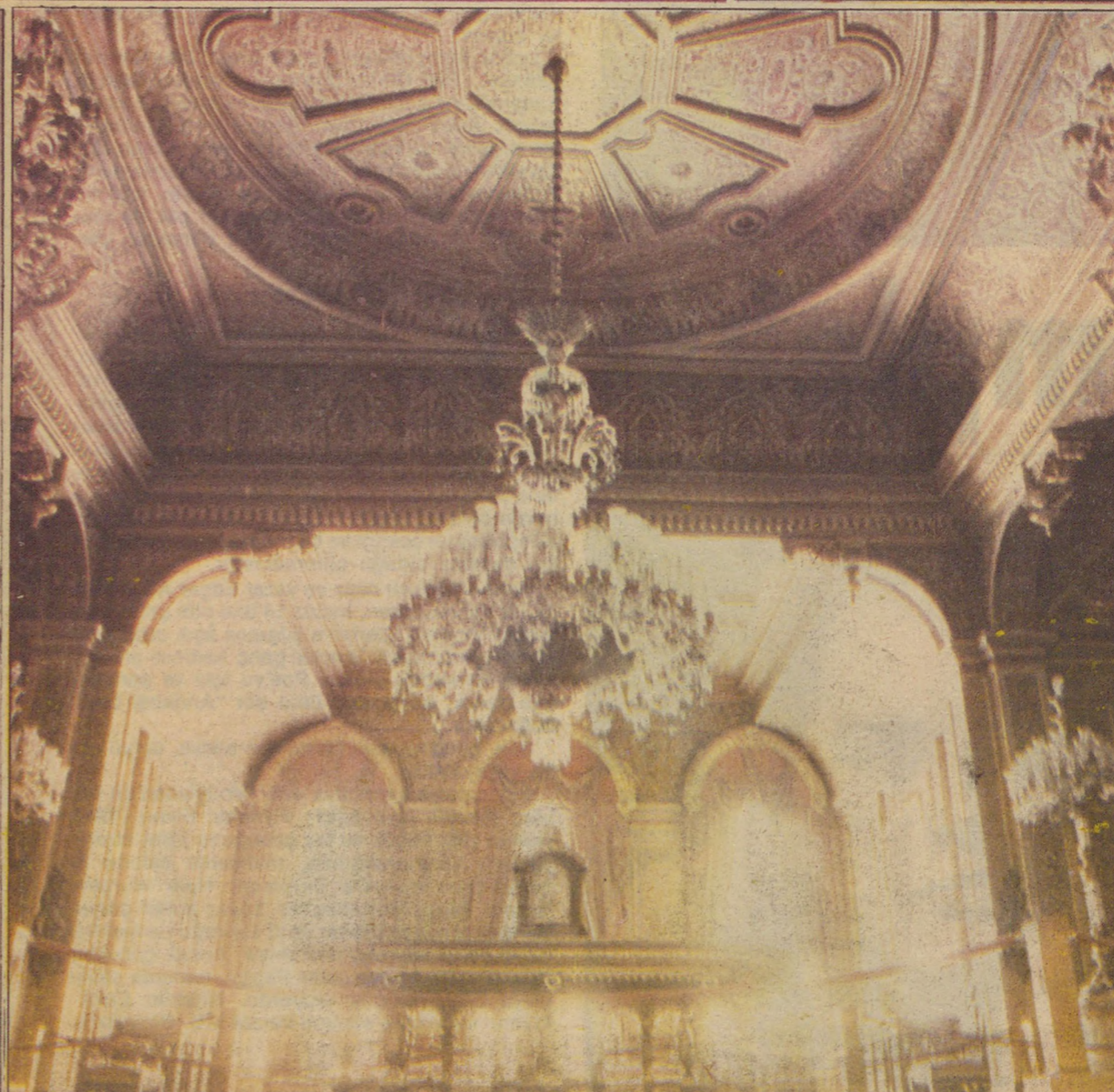
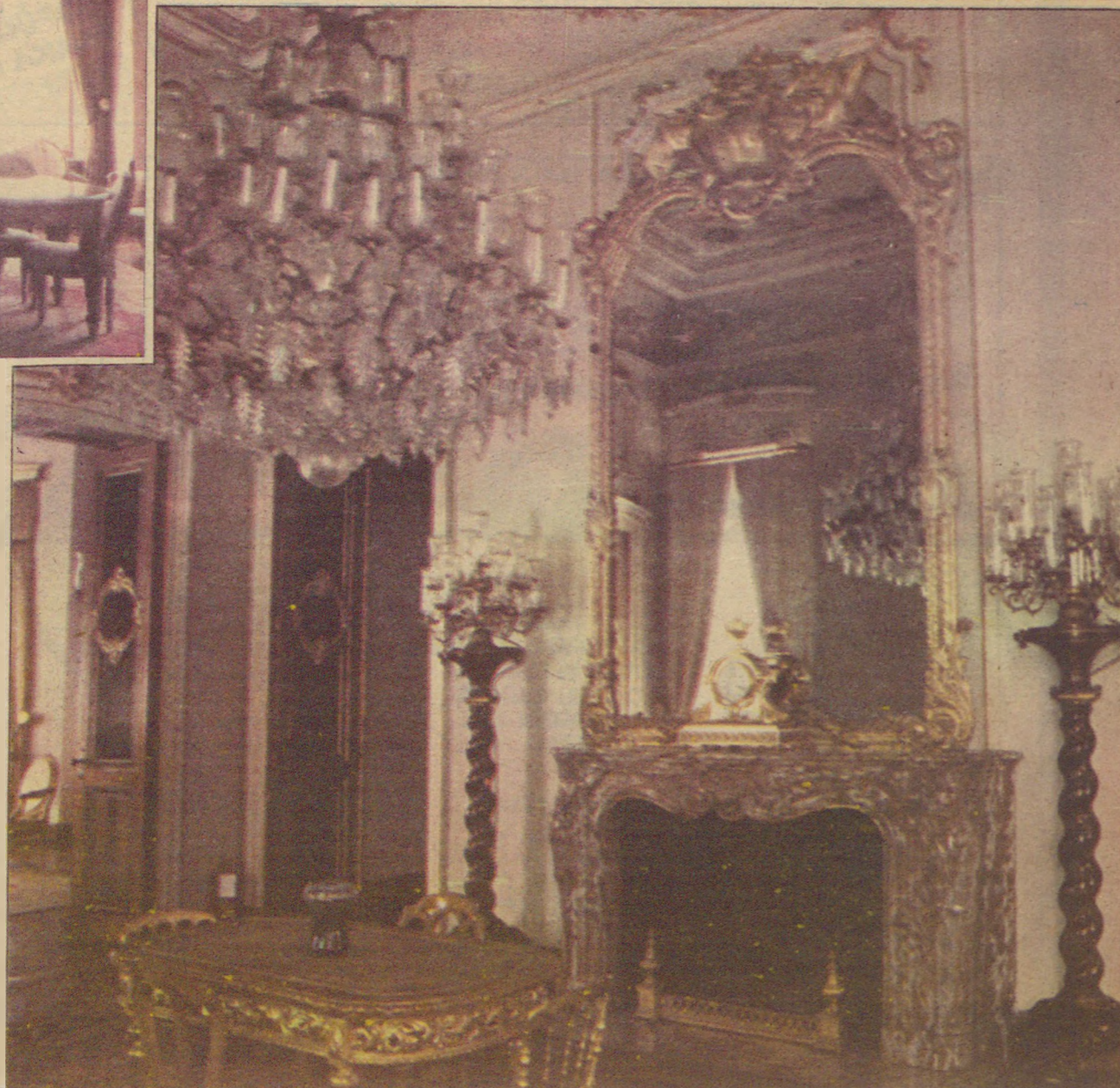
Tarihimizin iki incisi dün kapılarını açtı. Beylerbeyi Sarayı 1971'den beri onarım nedeniyle kapalıydı. Küçüksu Kasrı ise ilk kez ziyaretçilere açıldı

**B**OĞAZIÇI asırlardır tarihle koyun koyuna yaşar. Aşınmış bir yalı duvarına çarpan her dalga kimiltisi, her su şikirtisi unutulmuş öykülerin şarkısını söyler duymak isteyenlere. Küçüksu Kasrı ile Beylerbeyi Sarayı da o güzelim kıyılarda, geçmişin türküsünü dinleyen iki eski tanık gibidir. Yüzlerce pencerede denize karşı binbir anı fısıldaşır, durur. Bugüne dek ziyarete hiç açılmamış olan Küçüksu Kasrı ile 1971'den beri restorasyon nedeniyle halka kapalı olan Beylerbeyi Sarayı onarım ve düzenlemelerden sonra yapılan bir törenle günümüze kapılarını açtı, yerli ve yabancı konukları beklemeye koyuldu. Millî Saraylar'a bağlı Osmanlı İmparatorluğu'nun son dönem mimarisini yansıtan ve yaşadığı şekliyle korunmaya çalışılan iki tarihi yapının dönük açılış töreninde konuşan Millî Saraylar Müdürü Cengiz Diker "Beylerbeyi Sarayı ile Küçüksu Kasrı'nı hizmete açmaktan gurur duyuyoruz" diyordu.



## Göksu'ya gidelim

**K**ÜÇÜKSU iskelesine yakınlığı nedeniyle daha çok bu isimle anılır olan Göksu Kasrı, 1751-1752 yıllarında Sadrazam Divittar Mehmed Paşa tarafından I. Mahmut için Göksu deresi kıyısında yaptırılmıştı. Ahşaptı. Daha sonra güneydeki tepeden Kasra su getirilerek havuz ve sebül de eklendi. Ahşap yapı III. Selim ve II. Mahmud zamanlarında onarıldı. Abdülmecid zamanında yıktırıldı ve 1856'da bugünkü biçimiyle kârgir olarak yeniden yapıldı. Kasr, bir bodrum üzerinde yükselen iki kattan meydana gelir. İki salonu, bunlara açılan sekiz muhteşem odası vardır. Salon ve odalar değerli kristal avizeler, daha çok Uzakdoğu'dan getirilmiş vazolar, Türk ressamlarının yaptığı değerli tablolar ve bugün eşi bulunmayan renkli İtalya mermerlerinden yapılmış şöminelerle donatılmıştır. Sultan Abdülaziz döneminde İngiliz kralı VII. Edward'ın öğle yemeği yediği Kasr'da sultanların da av ya da eğlence için konakladıkları, dinlendikleri bilinmektedir. Göksu Kasrı bundan önce 1968-1969 kışında da onarım görmüştü.



## ...Ve Bağ-ı Ferah

**G**ELELİM Bağ-ı Ferah'a... Evet, Beylerbeyi Sarayı böyle anılırdı bir zamanlar. İlk kez II. Mahmud'un yaptırdığı ahşap sarayın 1851'de Abdülmecid devrinde yanması üzerine kalıntıları Abdülaziz tarafından yıktırılarak yerine bugünkü saray yapıldı.

Beylerbeyi Sarayı bodrum dahil üç katlı olarak inşa edilmiştir. Altı salonu, bu salonlara açılan 25 odası vardır.

Rönesans ve barok karışık bir üslupta mermer ve kükü taşından yapılmış olan sarayın denize bakan yüzü ve içi çok süslüdür. Üç yönünde mermer merdivenlerle çıkılan birer kapısı vardır. Yapının içinde, giriş katının ortasında 16 mermer sütunu olan büyük bir havuz bulunur. Havuzun karşısındaki merdivenle bir üst kata çıkılır. Bu katta ise bir hamam vardır. Yapının salonları, odaları ve tavanları yıldız bezemeler ve yazılarla süslüdür.

Sultan Abdülaziz sık sık Beylerbeyi'ne gelir, bu sarayda kalırdı. Muhteşem binada ayrıca pek çok yabancı konuk da ağırlandı. Türkiye'ye gelen İmparatorçe Eugenie, Avusturya Macaristan İmparatoru Franz Joseph, Karadağ Kralı Nikola ve İran Şahı Nasruddin Şah da bu sarayda kalmışlardı. Tahttan indirildikten sonra bir süre Selanik'teki Alatin köşkünde oturmaya mecbur edilen II. Abdülhamid de Balkan Savaşı'nın başlamasından sonra İstanbul'a getirilerek bu saraya yerleştirilmiş ve ölene dek burada yaşamıştı.

İşte Boğaz'ın koynunda yaşayan iki tarihin öyküsü. Kapılarını açmış, anılarını paylaşmaya hazır bekliyorlar...

■ GARBIS ÖZATAY