

PALVELUMENOJEN MUUTOKSET
LAPSIPERHEISSÄ
1990 - LUVULLA

HANNA KORTSTRÖM
PRO GRADU -TUTKIELMA
KULUTTAJAEKONOMIA
TALOUSTIETEEN LAITOS
HELSINGIN YLIOPISTO
MARRASKUU 2002

Tiedekunta/Osasto — Fakultet/Sektion — Faculty		Laitos — Institution — Department	
Maatalous-metsätieteellinen tiedekunta		Taloustieteen laitos	
Tekijä — Författare — Author			
Hanna Kortström			
Työn nimi — Arbetets titel — Title			
Palvelumenojen muutokset lapsiperheissä 1990-luvulla			
Oppiaine — Läroämne — Subject			
Kuluttajaekonomia			
Työn laji — Arbetets art — Level	Aika — Datum — Month and year	Sivumäärä — Sidoantal — Number of pages	
Pro Gradu-tutkielma	13.11.2002	72 sivua	
Tiivistelmä — Referat — Abstract			
<p>Tämän tutkielman tarkoituksena on ollut tarkastella lapsiperheiden palveluihin käytettyjen kulutusmenojen muutoksia 1990-luvulla. Tavoitteena on ollut selvittää poikkesiko yhden ja kahden huoltajan talouksien palvelumenojen muutokset toisistaan.</p> <p>Aineistona on käytetty Tilastokeskuksen kulutustutkimuksista tehtyä aikasarjaa 1990-1998. Vertailut kotitaloustyyppien välillä on tehty aina kulutusyksikköä kohden. Palvelumenoja on selvitetty ensin kokonaisuudessaan ja sen jälkeen palveluryhmittäin. Osa palveluryhmistä on jaettu vielä edelleen kahteen osaan.</p> <p>Tutkimus osoitti, että lapsiperheiden palvelumenoissa tapahtui muutoksia. Palvelumenot laskivat yhden ja kahden huoltajan talouksissa vuodesta 1990 vuoteen 1994/96, jonka jälkeen palvelumenot kääntyivät kahden huoltajan talouksissa kasvuun. Yhden huoltajan talouksissa palvelumenot laskivat edelleen vuotta 1998 kohden. Palveluryhmittäisessä tarkastelussa voitiin havaita, että muutokset palvelumenoissa olivat tavallisesti lapsiperheissä saman suuntaisia. Yhden huoltajan talouksissa muutokset olivat tavallisesti jyrkempiä. Palvelumenoissa 1990-luvun alussa olleet tasoerot yhden ja kahden huoltajan talouksien välillä myös säilyivät lähes samana vuosikymmenen loppuun saakka.</p> <p>Kotitalouden tuotantoteoriasta johdettiin tutkimusta varten taustateoreettinen viitekehys, jossa kuvataan kotitalouksien vaihtoehtoisia tapoja tuottaa perushyödykkeitä. Johtopäätöksinä havaittiin teorian soveltuvan palvelumenojen muutosten kuvaamiseen. Kotitalouksien toiminnan kannalta vaihtoehtoisia tapoja tuottaa perushyödykkeitä on oltava, jotta tarpeet saataisiin tyydytetyksi erilaisissa taloudellisissa olosuhteissa.</p> <p>Tutkielman tulokset ovat yleisesti ottaen yhteneviä aikaisempien lapsiperheitä koskevien tutkimusten tulosten kanssa.</p>			
Avainsanat — Nyckelord — Keywords			
lapsiperhe, palvelumeno, muutos, 1990-luku			
Säilytyspaikka — Förvaringsställe — Where deposited			
Taloustieteen laitos, kuluttajaekonomia			
Muita tietoja — Övriga uppgifter — Further information			

Tiedekunta/Osasto — Fakultet/Sektion — Faculty		Laitos — Institution — Department	
Faculty of Agriculture and Forestry		Department of Economics and Management	
Tekijä — Författare — Author			
Hanna Kortström			
Työn nimi — Arbetets titel — Title			
Changes in Service Consumption Expenditures of Families with Children in the 1990s			
Oppiaine — Läroämne — Subject			
Consumer Economics			
Työn laji — Arbetets art — Level		Aika — Datum — Month and year	Sivumäärä — Sidoantal — Number of pages
Master's Thesis		13.11.2002	72 pages
Tiivistelmä — Referat — Abstract			
<p>The object of this thesis was to examine changes in service consumption expenditures of families with children in the 1990s. The aim was to find out if there were differences in service consumption expenditures between single and two parent households.</p> <p>The data used was time series derived from Statistics Finland's Consumption Expenditure Surveys in 1990-1998. Comparisons between household types were made always per consumption unit. Service consumption expenditures were studied first as a whole and then in service categories. Some of the categories were also divided in two.</p> <p>The results of the study showed that changes in service consumption expenditure of families with children were taken place. Service consumption expenditures decreased in single and two parent households from 1990 to 1994/96. After that period expenditures increased in two parent households and decreased in single parent households until 1998. When examining the results in service categories were found, that changes in service consumption expenditure of families with children were of the same direction. In single parent households changes were sharper. The difference level which was in the beginning of 1990s in service consumption expenditures between single and two parent households was quite the same at the end of the decade.</p> <p>From the household production theory was derived theoretical frame for this study. It represents alternative ways to produce basic commodities. As a conclusion, it was found that this theoretical frame fits for describing changes in service consumption expenditures. From households point of view there have to be alternative ways to produce basic commodities so that needs could be full filled in different economical conditions.</p> <p>Results of this study are generally speaking consistent with previous studies, which deals with families with families.</p>			
Avainsanat — Nyckelord — Keywords			
Families with Children, Service Consumption Expenditure, Change, 1990s			
Säilytyspaikka — Förvaringsställe — Where deposited			
Department of Economics and Management, Consumer Economics			
Muita tietoja — Övriga uppgifter — Further information			

ALKUSANAT

Tämä Pro Gradu-tutkielma sai alkunsa kevättalvella 2002. Tutkielman tekemisen mahdollisti Tilastokeskuksessa samana kesänä suorittamani korkeakouluharjoittelu, jonka aikana kokosin ja muokkasin tutkielman empiirisen aineiston. Aineiston analyysi ja työn kirjoittaminen tapahtui kesän ja syksyn 2002 aikana.

Haluan kiittää hyvästä yhteistyöstä Mari-Anna Bergiä ja Kirsti Ahlqvistia Tilastokeskuksesta, jotka kommentoivat tutkimustani koko prosessin ajan. Lämpimin kiitos kuuluu miehelleni Jarille väsymättömästä tuesta ja kannustuksesta.

Marraskuussa 2002

Hanna Kortström

SISÄLLYSLUETTELO

1. JOHDANTO.....	8
2. TUTKIMUSONGELMAN TÄSMENTÄMINEN.....	10
2.1 AIHETTA SIVUAVAT TUTKIMUKSET.....	10
2.2 TUTKIMUKSEN TARKOITUS JA RAJAUS.....	14
3. TEOREETTINEN TAUSTA.....	17
3.1 TUTKIMUKSESSA KÄYTETYT KÄSITTEET.....	17
3.2 PERINTEINEN KULUTTAJAN TEORIA JA KOTITALOUDEN TUOTANTOTEORIA...	19
3.3 TUTKIMUKSEN TAUSTATEOREETTINEN KUVAUSJÄRJESTELMÄ.....	21
4. TUTKIMUSAINEISTO JA MENETELMÄT.....	25
5. LAPSIPERHEIDEN KULUTUKSEEN VAIKUTTAVAT TEKIJÄT.....	27
5.1 KOTITALOUKSIEN MÄÄRÄLLINEN MUUTOS 1990-LUVULLA.....	29
5.2 LAPSIPERHEIDEN RAKENNE 1990-LUVULLA.....	30
5.3 LAPSIPERHEIDEN TULORAKENNE 1990-LUVULLA.....	32
6. LAPSIPERHEIDEN PALVELUMENOJEN MUUTOKSIEN VERTAILUA.....	36
6.1 KAIKKIEN KULUTUSMENOJEN MUUTOKSET.....	36
6.2 PALVELUMENOJEN MUUTOKSET.....	39
6.3 KULUTUSMENOJEN REAALIMUUTOKSET PALVELURYHMITÄIN.....	41
6.3.1 Kotiin ja vaatteisiin liittyvät palvelut.....	42
6.3.2 Terveyspalvelut.....	43
6.3.3 Kuljetuspalvelut.....	44
6.3.4 Tietoliikennepalvelut.....	45
6.3.5 Kulttuuri- ja vapaa-aikapalvelut.....	47
6.3.6 Hotelli-, ravintola- ja kahvilapalvelut.....	48
6.3.7 Lasten päivähoitopalvelut.....	48
6.4 YHTEENVETO KULUTUSMENOJEN MUUTOKSISTA.....	50
7. TULOSTEN ARVIOINTIA JA JOHTOPÄÄTÖKSET.....	52
8. YHTEENVETO.....	59

LÄHDELUETTELO.....	62
LIITTEET.....	67
LIITE 1. KÄYTETYT RAHANARVON MUUTOSKERTOIMET.....	67
LIITE 2. KOTITALOUKSIEN KESKIMÄÄRÄISET KULUTUSMENOT VUOSILTA 1990, 1994/96 JA 1998, EUROA/KULUTUSYKSIKÖ, VUODEN 1998 RAHASSA.....	68

KUVIO- JA TAULUKKOLUETTELO

- KUVIO 1. Perinteinen kuluttajan teoria
- KUVIO 2. Hyödyn maksimointi kotitalouden tuotantoteorian mukaan
- KUVIO 3. Kotitalouksien mahdolliset tavat tuottaa perushyödykkeitä
vaihtoehtoisina reitteinä
- KUVIO 4. Kotitalouden kulutuksen taustalla olevat tekijät
- KUVIO 5. Kahden ja yhden huoltajan talouksien viitehenkilön iän muuttuminen
1990-luvulla
- KUVIO 6. Kotitalouksien käytettävissä olevien tulojen määrä 1990-luvulla, vuoden
1998 rahassa
- KUVIO 7. Kahden ja yhden huoltajan talouksien saamat tulonsiirrot 1990-1998,
vuoden 1998 rahassa
- KUVIO 8. Kaikki kulutusmenot yhteensä kotitaloustyypeittäin 1990-1998, vuoden
1998 rahassa
- KUVIO 9. Kaikkien palveluiden reaaliset kulutusmenot (pl. asuminen) kotitalous-
tyypin mukaan 1990-1998, vuoden 1998 rahassa
- KUVIO 10. Kotiin ja vaatteisiin liittyviin palveluihin käytetyt kulutusmenot
kaikissa kotitalouksissa ja kahden huoltajan talouksissa
1990-1998, vuoden 1998 rahassa
- KUVIO 11. Terveyspalveluihin käytetyt kulutusmenot kotitaloustyypeittäin
1990-1998, vuoden 1998 rahassa
- KUVIO 12. Kuljetuspalveluihin käytetyt kulutusmenot kotitaloustyypeittäin
1990-1998, vuoden 1998 rahassa

KUVIO 13. Tietoliikennepalveluihin käytetyt kulutusmenot kotitaloustyypeittäin
1990-1998, vuoden 1998 rahassa

KUVIO 14. Kulttuuri- ja vapaa-aikapalveluihin käytetyt kulutusmenot
kotitaloustyypeittäin 1990-1998, vuoden 1998 rahassa

KUVIO 15. Hotelli-, ravintola- ja kahvilapalveluihin käytetyt kulutusmenot
kotitaloustyypeittäin 1990-1998, vuoden 1998 rahassa

KUVIO 16. Lasten päivähoitopalveluihin käytetyt kulutusmenot
kotitaloustyypeittäin 1990-1998, vuoden 1998 rahassa

TAULUKKO 1. Kotitalouksien määrän muutos 1990-luvulla

TAULUKKO 2. Kaikkien kulutusmenojen rakenne kotitaloustyypeittäin
1990-luvulla

TAULUKKO 3. Palveluryhmittäiset osuudet kaikista palvelumenoista
kotitaloustyypeittäin 1990-luvulla

1. JOHDANTO

Kulutus on monitahoinen käsite. Sillä voidaan tarkoittaa niin rahan, ajan kuin minkä tahansa muunkin asian kuluttamista. Olennaista on, että kuluttaminen ei koske vain aineellisia hyödykkeitä, vaan myöskin aineettomia hyödykkeitä voidaan kuluttaa. Kulutusta onkin tutkittu hyvin monesta eri näkökulmasta. Erottelua voidaan tehdä esimerkiksi tulojen, kulutuskäyttäytymisen, kansantaloudellisen merkityksen tai välttämättömyyskulutuksen mukaan. Kulutus voidaan jakaa tavaroiden ja palvelujen kulutukseen, ja palvelut puolestaan esimerkiksi julkisten ja yksityisten palvelujen kulutukseen. Palvelujen tarjonnan määrä on kasvanut 1960-luvulta alkaneen yhteiskunnallisen rakennemuutoksen myötä ja niiden kulutus näyttää kasvavan edelleen varsinkin uusien palvelumuotojen yleistymisen takia.

Kansantalouden tilinpidossa bruttokansantuote jaetaan sektoreittain alkutuotantoon, jalostukseen sekä palveluihin. Rastaan (1999, 36) mukaan palvelusektori on kasvanut voimakkaasti viime vuosikymmeninä ja kasvu on tapahtunut muista länsimaista poiketen samanaikaisesti teollistumisen myötä ja siten melko myöhään. Palvelusektorin merkitys lisääntyi koko 1990-luvun ajan, sillä palvelualojen osuus työllisistä kasvoi 61 prosentista 66 prosenttiin vuosien 1990 ja 1998 välillä (Työvoimatilasto 1999, 61). Palvelumuotojen lisääntymisen ja väestön ikääntymisen seurauksena sekä palvelusektorin että palvelujen kulutuksen tutkiminen korostuu tulevaisuudessakin edelleen.

Palvelut voidaan määritellä hyvin monella tavalla sen mukaan mitä tutkitaan. Tarkastelua voidaan tehdä vaikkapa toimialakohtaisesti tai sen mukaan kuka palvelua käyttää. Boddewynin, Halbrichin ja Perryn (1986) mukaan yhteistä kaikille tuotetuille palveluille on, että ne määritellään aineettomiksi hyödykkeiksi. Niiden voidaan myös ajatella olevan peruuttamattomia, sillä kun palvelu on kerran tuotettu sitä ei voi enää siirtää toiselle. Kuluttajan näkökulmasta palvelujen kriteerinä on tuotteen tuotannon ja kulutuksen samanaikaisuus. (Boddewyn ym. 1986, Rastaan 1997, 12 mukaan.)

Palvelut voidaan jaotella myös tuotantotoiminnan tarkoituksen mukaisesti. Tavallisin tällaisesta jaottelusta lienee jako yksityisesti ja julkisesti tuotettuihin palveluihin. Julkisilla palveluilla tarkoitetaan verovaroin rahoitettuja palveluja, jotka Suomessa tuotetaan pääosin julkisten organisaatioiden (valtio, kunnat, kuntayhtymät) toimesta. Yksityisille palveluille on ominaista yrittäjätoiminta ja markkinaperusteinen tuotantotapa, jolloin tuottajana voi olla esimerkiksi yritys tai ammatinharjoittaja. Näin ollen voidaan olettaa, että toiminnan päätavoitteena on voiton maksimointi. (Rastas 1997, 13.)

Tässä pro gradu –tutkielmassa tarkastellaan lapsiperheiden palveluihin käytettyjen kulutusmenojen eli palvelumenojen muutoksia 1990-luvulla. Kotitalouden tuotantoteorian valossa pohditaan edelleen lapsiperheiden mahdollisia tapoja tuottaa palveluja. Lapsiperheiden kulutusmenojen muutoksien tutkiminen on aiheena sen vuoksi mielenkiintoinen, että monessa eri yhteydessä (mm. Penttilä 1993 ja 1995; Ahlqvist & Pajunen 2000; Raijas 2000; Uusitalo 2000) sivutaan aihetta, mutta varsinaisena kiinnostuksen kohteena tämän väestöryhmän kulutusmenot ja niiden muutokset, erityisesti palvelujen osalta, eivät ole olleet.

2. TUTKIMUSONGELMAN TÄSMENTÄMINEN

2.1 AIHETTA SIVUAAVAT TUTKIMUKSET

Monissa lamaa yleisesti koskevissa tutkimuksissa on yhtenä osana tutkittu kotitalouksien taloudellisissa olosuhteissa tapahtuneita muutoksia (mm. Kiander 2002, Lehtonen 2000). Kotitalouksien tuloja, varallisuutta ja taloudellista toimeentuloa koskevaa tietoa on saatavissa runsaastikin eri tahoilta (Tilastokeskus, Kuluttajatutkimuskeskus ja Kela) ja aiheesta on tehty myös monia tutkimuksia (mm. Penttilä 1992 ja 1995; Savela 1997; Hiilamo 2000; Ruotsalainen 2000; Uusitalo 2000). Näissä yhteyksissä perspektiivi on yleisluonteisempi, koska kotitalouksia käsitellään sinänsä homogeenisena ryhmänä tai ne on jaettu Tilastokeskuksen kotitalousluokittelun mukaisesti kuuteen eri ryhmään: yhden hengen talous, lapseton pari, yksinhuoltajatalous, kahden huoltajan lapsiperhe, vanhustalous sekä muut taloudet. Kotitalouksien tuloja ja varallisuutta koskevat tiedot ovat olennaisia, koska niillä on tärkeä osa kotitalouksien kulutusmenoja mitattaessa.

Omana ryhmänään erottuvat sellaiset tutkimukset, joissa on tarkasteltu 1990-luvun taloudellisen laman vaikutusta lapsiperheiden taloudellisiin oloihin, kulutukseen ja kulutusmenoihin (mm. Maula ym. 1995; Salmi, Huttunen ja Yli-Pietilä 1996; Blom 1999; Jähi 1999; Wilska 1999; Raijas 2000). Näissä tutkimuksissa näkökulmat ovat vaihdelleet yksittäisistä vuosiaineistoista koko 1990-lukua koskeviin aikasarja-aineistoihin. Taloudellisissa olosuhteissa tapahtuneita muutoksia on kuvattu perinteisesti tulojen muutoksilla ja erilaisten yhteiskunnallisten tukien saamisen edellytyksien muutoksina. Myös kulutukseen vaikuttavat tekijät, kuten odotukset ja kokemukset, ovat olleet tutkimuksen kohteena. Seuraavassa esitellään tutkimukset, joissa on käytetty eri aineistoja tai eri näkökulmia.

Salmen ym. (1996) raportissa ”Lapset ja lama” selvitetään lasten arjessa ja hyvinvoinnissa tapahtuneita muutoksia. Tutkimuksen aineistona on käytetty haastatteluja, joissa mukana oli 336 koululaista ja heidän 303 vanhempansa sekä 250 viisivuoti-
aan lapsen vanhempaa, kaikkiaan siis 553 perhettä. Tulokset osoittavat, että lapsiperheiden kokemukset lamasta ovat jakaantuneita. Osaa perheistä lama ei ole kosketa-

nut juuri mitenkään ja toisaalta on suuri joukko perheitä, joissa sekä aineellinen että henkinen elämä on tiukentunut. Viimeisenä joukkona on perheet, joiden elämään lama on aiheuttanut huomattavia vaikeuksia. Yleistäen voi sanoa, että noin kymmenesosa perheistä ei ole havainnut lamasta paljoakaan. Neljänneksestä puoleen lapsiperheistä on kokenut taloudellisia ongelmia ja joutunut karsimaan kulutustaan, ja joka kymmenennellä perheellä on ollut suuria ongelmia. (Salmi ym. 1996, 7 ja 163.)

Jähin (1999) tutkimuksessa kiinnostuksen kohteena on suomalaisten perheiden taloudelliset resurssit ja lamakokemukset vuonna 1994. Laman taloudellisia vaikutuksia ei ole otettu tutkimuksessa vastaan niinkään yksilönä kuin sen taloudellisen yksikön jäsenenä, jota voidaan tarkastella kotitaloutena tai perheenä. Tutkimuksen aineisto on saatu postikyselyä, jossa yhteensä vastaajia oli 1776. Näistä yksinäisiä oli 597, lapsettomia pareja 516, yksinhuoltajaperheitä 69 ja kaksinhuoltajaperheitä 594. (Jähi 1999, 123-124.) Tutkimuksen tulokset osoittavat, että 1990-luvun alkupuolen lamakokemukset ovat jakaantuneita. Kolmessa neljästä perheestä on tingitty suurista hankinnoista ja lomamatkoista. Kaksi kolmesta katsoo taloudellisen tilanteensa heikentyneen ja toimeentulohuoltojen kasvaneen. Puolella velkojen hoito on vaikeutunut ja riippuvuus puolison tuloista on kasvanut. Heidän on myös pitänyt tinkiä huvituksista, harrastuksista ja pienistä hankinnoista. (emt., 157.)

Jähin tutkimuksen mukaan vastaajien lamakokemuksissa on paljon yhteistä, mutta erityisen voimakkaasti lama on vaikuttanut niihin lapsiperheisiin, joissa toimeentulo on vain yhden huoltajan varassa. Minkä tahansa tutkimuksessa esitetyn mittarin mukaan yksinhuoltajien asema on selvästi huonompi kuin muiden: heidän taloudellinen tilanteensa on selkeästi ongelmallinen ja he ovat kokeneet laman elämisen ehtoja voimakkaasti huonontavana. Myös muissa lapsiperheissä lama on koettu monin tavoin negatiivisena asiana. Kaksinhuoltajaperheet ovat kuitenkin tuloihinsa nähden heterogeeninen ryhmä, jossa lamakokemukset eivät ole yhtä yleisiä kuin yksinhuoltajaperheissä. Paljosta tinkimään joutuneiden määrä on silti kaksinhuoltajaperheissäkin korkea, 33 prosenttia. (emt.)

Terhi-Anna Wilskan (1999) tutkimuksen kohteena on kulutuksessa tapahtunut muutos vuodesta 1990 vuoteen 1994. Kohderyhmänä tutkimuksessa on erityisesti 25-34-vuotiaat nuoret aikuiset Suomessa ja Britanniassa. Aineistoina tutkimuksessa on käy-

tetty Suomen kulutustutkimusta, Household Expenditure Survey of Finland, ja Britannian perhekulutustutkimusta, Family Expenditure Survey of Britain (Wilska 1999, 15-17).

Nuorten aikuisten ryhmä pitää sisällään myös kaikki ne lapsiperheet, joiden viitehenkilönä on ollut 25-34-vuotias henkilö. Tutkimuksen eräinä tuloksina on, että tulojen kulutuksen erilaisuus ikäryhmien välillä on kasvanut 1990-1994 molemmissa maissa ja nuorten ikäryhmän suhteellinen taloudellinen asema on huonontunut erityisesti Suomessa. Kulutuksen rakenteessa on tapahtunut myös muutoksia. Yleisesti ottaen Britanniassa ei ikäryhmien välillä tapahtunut suuria muutoksia. Sen sijaan Suomessa yleisenä suuntana kaikissa ikäryhmissä on ollut kulutuksen siirtäminen enemmän välttämättömyshyödykkeisiin kuin vapaa-aikaan. (emt. 186-187).

Wilskan tutkimuksen mukaan kotitaloustyyppi on ainut kulutuksen muutosta ja vapaa-ajan kulutustyyliä selittävä tekijä Suomessa. Britanniassa sosio-ekonomiset tekijät selittävät tutkittuja ilmiöitä parhaiten. Myöskin lyhyen ajan sisällä tapahtuvilla muutoksilla hyvinvointivaltiossa ja makrotaloudellisissa tekijöissä on ollut suuri merkitys nuorten aikuisten tuloihin ja kokonaiskulutukseen. Ikäryhmien välillä erot näyttävät kasvaneen ja erityisesti nuorimmat ikäryhmät ovat tilastollisesti katsottuna huonoimmassa asemassa. (emt, 189 ja 195.)

Raijaksen (2000) tutkimusaiheena on erilaisten kotitalouksien kulutusmuutokset. Aineistona on käytetty Tilastokeskuksen kulutustutkimuksia vuosilta 1990, 1994, 1995 ja 1996. Kulutuksen tarkastelussa on keskitytty yksityiskohtaisesti kolmen suurimman menoerän tutkimiseen. Nämä menoerät ovat 1) asunto, vapaa-ajan asunto ja energia, 2) liikenne, tietoliikenne ja matkailu sekä 3) elintarvikkeet, juomat ja ateriat. (Raijas 2000, 50-51.)

Huomattavimmat muutokset pääryhmien kulutusmenoissa 1990-luvulla ovat aiheutuneet toisaalta asumisen kallistumisesta ja toisaalta elintarvikkeiden hintojen alenemisesta. Näihin muutoksiin erilaiset kotitaloudet ovat reagoineet eri tavoin. Lapsettomat pariskunnat ovat selviytyneet lamasta taloudellisesti muita kotitalouksia paremmin. He ovat kuluttaneet kaikista kotitalouksista eniten liikenteeseen, tietoliikenteeseen ja matkailuun. (Raijas 2000, 54.)

Raijaksen mukaan yksinhuoltajatalouksia koskevia tuloksia tarkasteltaessa tulee muistaa, että yksinhuoltajatalouksien lukumäärä aineistossa on ollut pieni. Yksinhuoltajien kulutusmenot ovat ylittäneet vuosina 1994-96 käytettävissä olevat tulot ja tilanne on pahentunut vuosi vuodelta. Yksinhuoltajilla sekä asumismenot että niiden osuus kulutuksesta ovat kasvaneet aina vuoteen 1996 asti. Liikenteeseen, tietoliikenteeseen ja matkailuun käytetty meno-osuus on laskenut 1990-luvulla. Muista kotitalouksista poiketen yksinhuoltajat eivät omistaneet kovinkaan yleisesti matkapuhelimia. Keskimääräisestä kehityksestä poiketen yksinhuoltajien elintarvikkeiden, juomien ja aterioiden kulutusmeno-osuus on kasvanut vuosi vuodelta 1990-luvulla. (emt.)

Raijas toteaa, että kahden huoltajan lapsiperheillä asumismenot ovat nousseet 1990-luvulla muita hitaammin. Kahden huoltajan ja yhden lapsen talouksissa liikenne-, tietoliikenne- ja matkailumenojen osuus on ollut keskimääräistä korkeampi. Kahden huoltajan ja kolmen tai useamman lapsen talouksissa elintarvikkeiden, juomien ja aterioiden meno-osuus on ollut vuosina 1990-1994 keskimääräistä korkeampi, mutta asettui vuonna 1995 kotitalouksien keskimääräiselle tasolle. Johtopäätöksenä Raijas esittääkin, että ”lama-aikana monilapsisilla kotitalouksilla meni taloudellisesti ehkä keskimääräistä heikommin, ja se näkyi ravintomenojen suurempana osuutena”. (emt, 54-55.)

Kotitalouksien palveluiden kuluttamista on tutkittu huomattavasti vähemmän. Tutkimuksissa ei ole yleensä eritelty kotitaloustyyppejä, vaan palveluiden kulutuksen tarkastelu on huomattavasti yleisemmällä tasolla (Sailas 1997; Lindqvist 2001). Ahlqvistin ja Pajusen (2000) tutkimuksessa, Kotitalouksien kulutusmenojen muutokset 1990-luvulla, on yhtenä osana käsitelty kotitalouksien kulutusmenojen jakautumista palveluihin ja tavaroihin kotitaloustyyppin mukaan. Aineistona on käytetty Tilastokeskuksen kulutustutkimuksia vuosilta 1990, 1994/96 ja 1998.

Tutkimuksessa palvelumenot on jaoteltu vain asumispalveluihin ja muihin palveluihin ja aineisto on ainoastaan vuodelta 1998. Toisaalla tutkimuksessa on kyllä palvelujen kulutusta tutkittu tarkemmin, mutta siinä yhteydessä asiaa on tarkasteltu joko

kotitaloustyyppien mukaan vuoden 1998 tilanteen pohjalta tai sitten kaikkien kotitalouksien palvelumenojen muutoksena vuosilta 1990 ja 1998.

Tämän tutkielman kannalta keskeisimpinä Ahlqvistin ja Pajusen tutkimuksen tuloksina on, että palvelumenot ovat olleet vielä vuonna 1998 reaalisesti pienemmät kuin vuonna 1990, vaikka ne ovat kasvaneet vuosikymmenen puolivälin jälkeen. Palvelumenojen rakenne on pysynyt varsin samanlaisena vuodesta 1990 vuoteen 1998. Merkittävin muutos on ollut tietoliikennepalvelujen osuudessa, joka kasvoi 6 prosentista 10 prosenttiin. (Ahlqvist & Pajunen 2000, 30-31.)

2.2 TUTKIMUKSEN TARKOITUS JA RAJAUS

Tässä tutkimuksessa tarkastellaan lapsiperheiden palveluihin käytettyjen kulutusmenojen eli palvelumenojen muutoksia 1990-luvulla. Kulutuksesta puhuttaessa tarkoitetaan usein niitä rahalla mitattuja menoja, jotka mahdollistavat varsinaisen kulutuksen. Kulutusmenot ovat tavallisesti se mittari, joiden avulla määrällistä kulutusta mitataan. Näin aineettomastakin kulutuksesta saadaan vertailukelpoista tietoa. Mittaukseen liittyy kuitenkin tiettyjä ongelmia silloin, kun kulutusmenoja ei maksa ainoastaan kuluttaja. Esimerkiksi terveys-, koulutus- ja sosiaalipalveluiden kulutusmenoista kuluttaja maksaa vain pienen osan itse ja loput maksetaan julkisen sektorin kautta. Tässä tutkimuksessa puhutaankin selvyiden vuoksi lapsiperheiden kulutusmenojen muutoksista eikä kulutuksen muutoksista.

Palvelumenojen muutosta selvitetään vertaamalla kulutusyksikköä kohden laskettuja kulutusmenoja lapsiperheissä. Kulutusyksikköä kohti lasketuilla kulutusmenoilla voidaan verrata kooltaan ja rakenteeltaan erilaisia kotitalouksia keskenään. Kulutusyksiköllä tarkoitetaan OECD:n alkuperäistä ekvivalenssiskaalaa, jossa ensimmäinen aikuinen saa arvon 1, muut aikuiset saavat arvon 0,7 ja alle 18-vuotiaat lapset arvon 0,5.

Lapsiperheiksi luokitellaan tässä tutkimuksessa sellaiset yhden tai kahden huoltajan kotitaloudet, joissa lapset ovat alle 18-vuotiaita. Yhden huoltajan talouksilla tarkoitetaan yhden aikuisen ja lasten muodostamaa kotitaloutta. Aikuinen voi olla mies tai

nainen ja lapsia voi olla yksi tai useampi. Tarkastelussa erotellaan kahden huoltajan taloudet ja yhden huoltajan taloudet toisistaan. Erottelu on sen vuoksi tärkeää, että kahden ja yhden huoltajan taloudet ovat erilaisia niin rakenteeltaan, resursseiltaan kuin olosuhteiltaan.

Raja palveluiden ja tavaroiden välillä on häilyvä, koska monet kulutusryhmät sisältävät nämä molemmat. Tutkimuksessa käytetään luokittelua, joka perustuu kansantalouden tilinpidon yksityistä kulutusta koskevaan COICOP-luokituksen (Classification of Individual Consumption According to Purpose) suositukseen. Luokituksen ensisijaisena tarkoituksena on luokitella kotitalouksien eri tarkoituksiin hankkimat tavarat ja palvelut pääasiallisen käyttötarkoituksen mukaan (Tilastokeskus 2002, 5).

COICOP- luokituksessa palvelut on jaettu seitsemään eri pääryhmään:

- kotiin ja vaateisiin liittyvät palvelut
- terveystaloudet
- kuljetuspalvelut
- tietoliikennepalvelut
- kulttuuri- ja vapaa-aikapalvelut
- hotellit, ravintolat ja kahvilat
- muut palvelut ja koulutus (mm. lasten päivähoido, vakuutukset, jäsenmaksut jne.).

Tarkastelussa viimeisestä pääryhmästä nostetaan esiin omaksi luokakseen lasten päivähoidoa koskevat palvelut, koska näillä palveluilla on lapsiperheille todennäköisesti suuri merkitys. Koulutuspalveluita ei ole tarkasteltu tässä tutkimuksessa sen vuoksi, että näistä palveluista ei synny lapsiperheille juurikaan kulutusmenoja ja koulutuspalveluihin käytetyt kulutusmenot ovat Suomessa yleisestikin erittäin alhaiset.

Palveluihin sisältyvät myös asumispalvelut. Asumispalveluiden osuus kotitalouksien kulutusmenojen osana on huomattava: vuonna 1990 niihin käytettiin kaikkien kotitalouksien kulutusmenoista 19 prosenttia, vuonna 1994/96 24 prosenttia ja vuonna 1998 edelleen 24 prosenttia (Ahlqvist & Pajunen 2000, 30). Tässä tutkimuksessa

asumispalveluita ei silti oteta lähempään tarkasteluun mukaan, koska niitä ei mielletä varsinaisiksi palveluiksi. Asumispalveluihin katsotaan kuuluvaksi varsinaisen asunnon, kakkosasunnon ja vapaa-ajanasunnon vuokra, oman varsinaisen asunnon arvioitu vuokra (brutto), luontoisetuasunnon arvioitu vuokra, omien kakkosasuntojen menot, oman vapaa-ajanasunnon menot, vuokralaisen tekemät korjaukset, jätehuolto, vesi ja jätevesi sekä muut asumiseen liittyvät palvelut. (Ahlqvist & Pajunen 2000, 105-107.)

3. TEOREETTINEN TAUSTA

3.1 TUTKIMUKSESSA KÄYTETYT KÄSITTEET

Olellaisia käsitteitä tässä tutkimuksessa ovat kotitalous, perhe ja lapsiperhe. Käsitteet kotitalous ja perhe kuvaavat samaa ilmiötä, mutta ne valaisevat asiaa vähän eri näkökulmista.

Tilastokeskuksen kulutustutkimuksissa kotitalouden muodostavat kaikki ne henkilöt, joilla on kokonaan tai osittain yhteinen ruokatalous tai jotka muuten käyttävät tulojaan yhdessä. Kotitalouksien ulkopuolelle jäävät laitoksissa pysyvästi olevat henkilöt. Vaikka kotitalouden määrittäminen ei ole aina ongelmaton, niin kotitalouskäsite on säilynyt kulutustutkimuksesta toiseen melko samanlaisena. Kotitalouteen katsotaan kuuluvaksi:

- ase- tai siviilipalvelustaan suorittavat (vuodesta 1981 lähtien)
- toisella paikkakunnalla tai ulkomailla tilapäisesti työssä olevat
- sairaanhoidossa tilapäisesti olevat sekä lomalla tai matkoilla olevat
- toisella paikkakunnalla opiskelevat koululaiset ja opiskelijat, jos he elävät pääosin vanhempiensa tuloilla.

Kotitalouksiin eivät kuulu:

- toisella paikkakunnalla tai omassa asunnossa asuvat opiskelijat, mikäli he elävät pääosin omilla tuloillaan
- yhdessä asuvat (esim. soluissa asuvat) opiskelijat, jotka muodostavat kukin oman kotitaloutensa, paitsi jos he ovat avio- tai avoliitossa. (Kulutustutkimus, laatuselvitys 1998, 10.)

Käsite kotitalous korostaa jäsentensä yhteenkuuluvuutta esimerkiksi kodin piirissä tapahtuvissa voimavarojen käytössä kuten kotitaloustöissä. Myös kulutus, säästäminen ja vuorovaikutus korostuvat. Kotitalous-käsitettä käytetään enemmän taloustieteen piirissä, kun perhe on enemmän sosiaalitieteiden käsite. (Hallman 1991, 21-24.)

Perhe on kotitaloutta suppeampi käsite, vaikka perhe onkin useimmiten kotitalous. Ehkä tärkeimpänä erona on, että jo yksi ihminen voi muodostaa kotitalouden, mutta ei perhettä. Perheen muodostavat yhdessä asuvat avio- tai avoliitossa olevat henkilöt ja heidän lapsensa, jompikumpi vanhemmista lapsineen sekä sellaiset avio- ja aviopuolisot, joilla ei ole lapsia (Perheet 2000, 23).

Lapsiperheisiin lukeutuvat ne kotitaloudet ja perhemuodot, joissa on yhden tai kahden vanhemman lisäksi yksi tai useampi lapsi. Lapsen määritelmä vaihtelee eri luokituksissa. Lapsiperheen määrittelyssä käytetään lapsen rajana eri ikä. Kulutustutkimuksissa yhden ja kahden huoltajan lapsiperheissä on vähintään yksi alle 25-vuotias huollettava lapsi. Perhe- ja tulonjakotilastoissa lapsiperheellä tarkoitetaan perhettä, johon kuuluu vähintään yksi alle 18-vuotias lapsi. Tässä tutkimuksessa lapsiperheeksi katsotaan sellainen kotitalous, jossa on vähintään yksi huoltaja ja yksi tai useampi alle 18-vuotias lapsi.

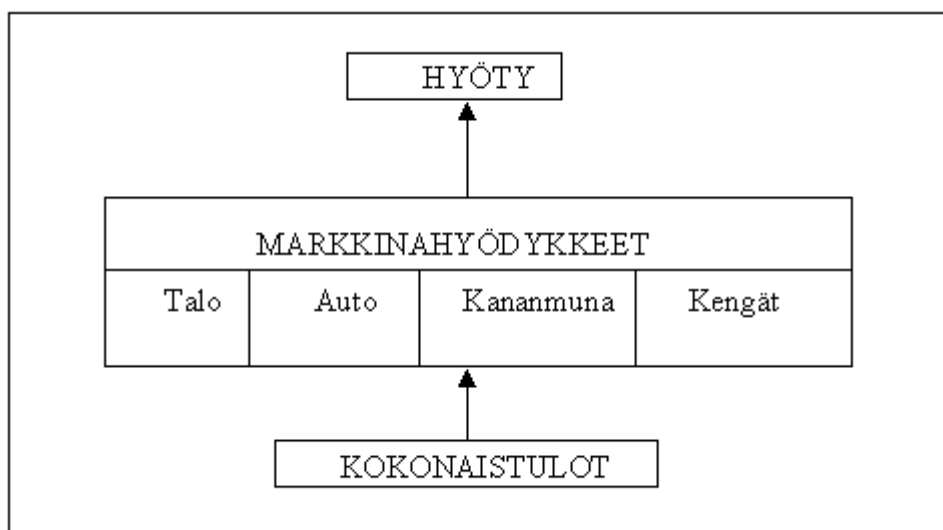
Kotitaloustyyppi kertoo, millaisesta kotitaloudesta kulloinkin puhutaan. Kotitaloustyyppi muodostetaan haastattelun perusteella, jossa otetaan huomioon kotitalouden koko, perhesuhteet sekä kotitalouden jäsenten iät. Käytetyt kotitaloustyypit ovat: yhden hengen talous, lapseton pari, yhden huoltajan lapsiperhe, kahden huoltajan lapsiperhe, vanhustalous ja muut. (Kulutustutkimus, Laatuselvitys 1998, 15.) Tässä tutkimuksessa puhutaan lapsiperheistä silloin, kun tarkoitetaan sekä yhden että kahden huoltajan talouksia eli molempia lapsiperhetyppejä. Muutoin puhutaan yhden ja kahden huoltajan talouksista.

Koska kotitalous voi muodostua yhdestä tai useammasta henkilöstä, niin kotitalouden viitehenkilöksi määritellään kulutustutkimuksissa yleensä haastattelun yhteydessä se kotitalouden jäsen, jonka henkilökohtaiset tulot olivat suurimmat viimeisen 12 kuukauden aikana. Viitehenkilön mukaan määräytyy monet kotitalouksien luokittelutiedoista. Tällaisia tietoja ovat esimerkiksi kotitalouden sosioekonominen asema ja koulutusaste. (Kulutustutkimus, Laatuselvitys 1998, 10.)

3.2 PERINTEINEN KULUTTAJAN TEORIA JA KOTITALOUDEN TUOTANTOTEORIA

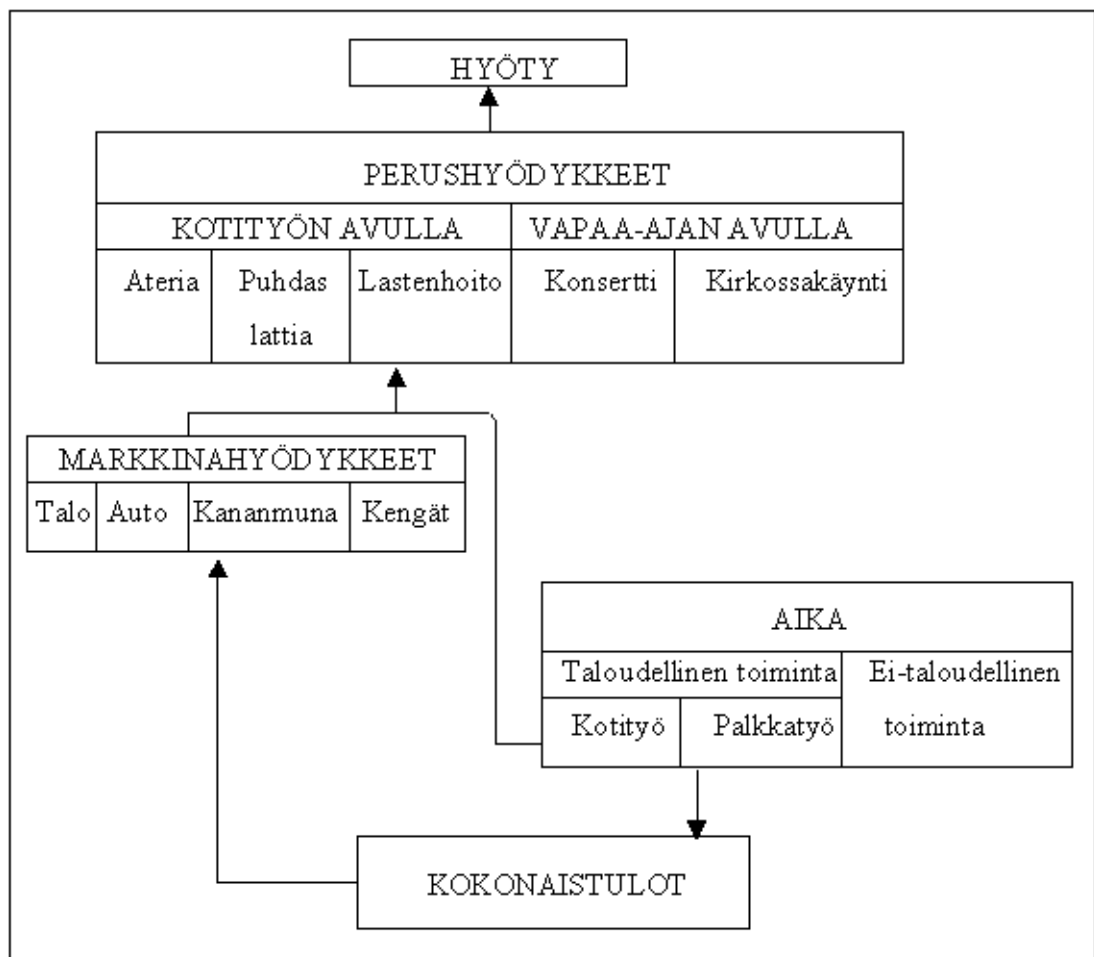
Kuluttajan teoria on kansantaloustieteen keskeinen osa-alue. Se perustuu neoklassiseen taloustieteeseen, joka syntyi 1800-luvun puolivälissä. Alfred Marshall (1842-1924) loi kulutusteorian peruskehikon, jota Sir John Hicks (1904-) täsmensi. Paul Samuelsson kehitti 1940-luvulla teoriakehikon nykyisin tunnettuun muotoon. (Ruuskanen 1994, 9.)

Kuluttajan teoria pyrkii selittämään ihmisen käyttäytymisen heidän kyltymättömien halujensa ja niukkojen resurssiensa välisen ristiriidan ratkaisuna. Kuluttajan teorian mukaan kotitalouden toiminta on markkinoilla hankittujen tavaroiden ja palvelusten käyttöä, kulutusta, jonka avulla kotitalous pyrkii maksimoimaan hyötynsä. Hyötyä kuluttaja saa suoraan ostamistaan markkinahyödykkeistä (kuvio 1). Teoria olettaa, että kuluttaja on rationaalinen ja että kuluttaja haluaa kuluttaa niin paljon kuin on mahdollista. Kulutusta rajoittavat kuitenkin markkinahyödykkeiden hinnat ja kuluttajan kokonaistulot. Kuluttaja joutuu tekemään jatkuvia päätöksiä siitä, kuinka paljon hän mitään markkinahyödykettä ostaa. Kuluttajan kulutuskäyttäytymiseen vaikuttavat markkinahyödykkeiden ja käytävissä olevien tulojen lisäksi kuluttajan omat mieltymykset.



KUVIO 1. Perinteinen kuluttajan teoria (Hawrylyshyn 1977, 81)

Kotitalouden tuotantoteoria on perinteisen kuluttajan teorian laajennus. Se syntyi Gary S. Beckerin (1965, 1973, 1991) ja Reuben Gronaun (1977) tutkimusten tuloksena (Ruuskanen 1994, 6). Siinä kuluttajan käyttäytymismuutokset selittyvät osittain hänen kohtaamissaan rajoitteissa. Kotitalouden tuotantoteorian mukaan perinteisessä kuluttajan teoriassa on puutteita. Ensiksikin Beckerin ja Michaelin (1973, 380) mielestä on epärealistista olettaa, että kuluttaja saa suoraan hyötyä kuluttamistaan hyödykkeistä. Toisekseen Beckerin (1965, 493) mukaan kuluttaja joutuu käyttämään omaa aikaansa kuluttaessaan hyödykkeitä ja tämän ajan vaikutus tulee ottaa tarkastelemissa huomioon. Kuten kuvio 2 ilmenee, hyöty eli tarpeentyydytys on kotitalouden tuotantoteorian mukaan tulosta paitsi taloudellisesta myös ei-taloudellisesta toiminnasta.



KUVIO 2. Hyödyn maksimointi kotitalouden tuotantoteorian mukaan (Hawrylyshyn 1977, 81)

Kuluttajan teorian puutteellisuuden korjaamiseksi kotitalouden tuotantoteoria olettaa, että kuluttaja ottaa huomioon kulutus päätöksissään markkinahintojen lisäksi niiden käyttämiseen kuluvan ajan arvon. Sitä mitataan kuluttajan palkkatasolla tuntipalkan avulla. Kuluttaja valmistaa ajan ja markkinahyödykkeiden avulla varsinaisia hyödykkeitä, joita hän kuluttaa. Näitä jalostettuja hyödykkeitä kutsutaan perushyödykkeiksi. (Ruuskanen 1994, 14.)

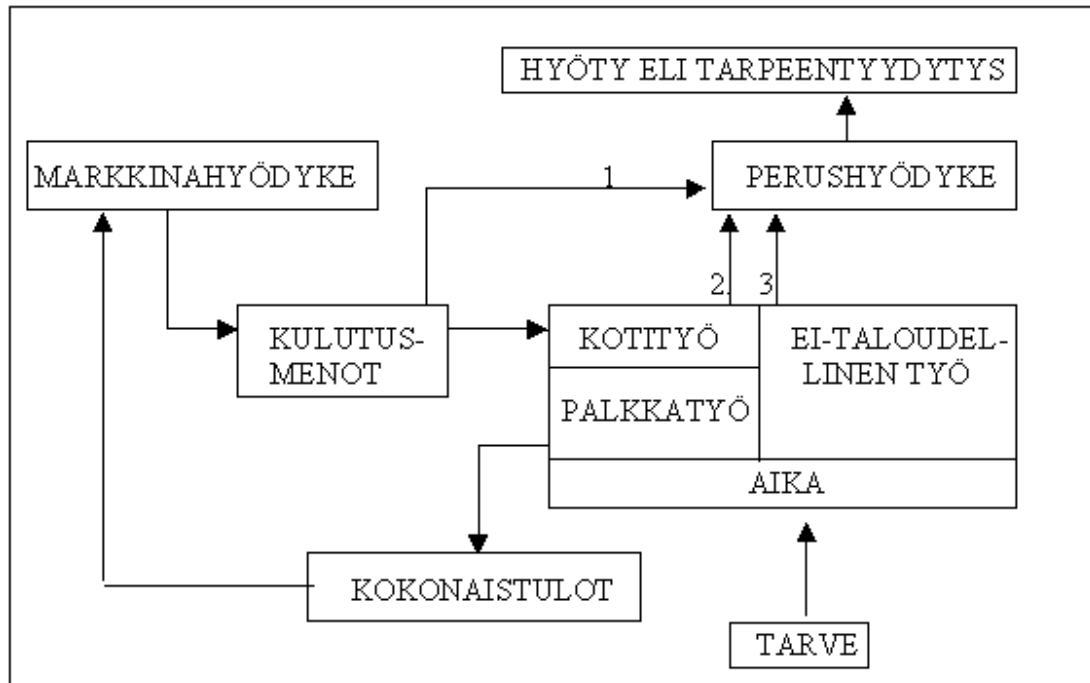
Jos kuluttajalla olisi rajoittamaton määrä aikaa ja rahaa käytettävissään, hän kuluttaisi perushyödykkeitä äärettömän määrän. Kuitenkin kuluttaja yrittää saada mahdollisimman paljon irti käytettävissä olevista, niukoista, resursseistaan. Jos kuluttaja tekisi kaiken käytettävissä olevan ajan töitä, hänen kokonaistulonsa olisivat suurimmillaan. Tästä seuraisi, ettei hänellä olisi lainkaan aikaa perushyödykkeiden kuluttamiseen. Jos taas kuluttaja käyttäisi kaiken aikansa perushyödykkeiden valmistamiseen ja kuluttamiseen, hänellä ei olisi ollenkaan palkkatuloja. Ratkaistakseen hyödyn maksimointiongelman kuluttajan täytyy tasapainoilla sekä työntekoon ja kulutukseen käytetyn ajan että markkinahyödykkeiden hintojen ja käytettävissä olevien tulojen välillä. (Ruuskanen 1994, 17.)

Kotitalouden toiminnan ymmärtäminen tuotannoksi rajaa tai pienentää kulutuksen sisältöä. Kulutus rajautuu yksinomaan tarpeiden tyydyttämiseen hyödykkeiden avulla. Kaikki ne toiminnot, joita tarvitaan hyödykkeiden saattamiseksi kulutusvalmiiksi, ovat tuotannollisia toimintoja, tapahtuivatpa ne yrityksissä tai kotitalouksissa. Näin määritellen hyödykkeiden tuotantoketju pitenee ja kulutuksen alue pienenee. Kulutus, inhimillisten tarpeiden välittömäksi tyydyttämiseksi ymmärrettynä, rajautuu tuotannollis-taloudellisen toiminnanpiirin ulkopuolelle yksinomaan sen tavoitteeksi. (Hallman 1990, 42.)

3.3 TUTKIMUKSEN TAUSTATEOREETTINEN KUVAUSJÄRJESTELMÄ

Lapsiperheiden palveluiden kulutuksen muutoksia tutkittaessa kvantitatiivisella aineistolla ei päästä kovinkaan tehokkaasti käsiksi niihin syihin, jotka vaikuttavat muutosten taustalla. Johtuipa muutokset yhteiskunnallisista, taloudellisista, kulttuurisista tai teknologisista syistä, voidaan hyödyn maksimointi nähdä, ainakin jossain määrin,

kotitalouksien toiminnan tavoitteena. Kotitalouden tuotantoteoriasta kehitellyn taustateoreettisen kuvausjärjestelmän (kuvio 3) avulla kuvataan kotitalouksien mahdollisia tapoja tuottaa perushyödykkeitä.



KUVIO 3. Kotitalouksien mahdolliset tavat tuottaa perushyödykkeitä vaihtoehtoisina reitteinä

Ensimmäisessä vaihtoehdossa kotitalous saa sen jäsenien palkkatöistä tuloja. Niillä se ostaa markkinahyödykkeitä eli tavaroita ja palveluja, joista puolestaan aiheutuu kotitaloudelle kulutusmenoja. Markkinahyödykkeet toimivat tällöin kaksinaisessa roolissa (markkinahyödyke = perushyödyke), koska kotitalous ostaa sellaisia hyödykkeitä, jotka ovat valmiita käyttöön ja saa suoraan hyötyä ostamistaan markkinahyödykkeistä. Esimerkkinä voisi olla vaikkapa ravintolasta ostettu lämmin ateria. Kotitalous pystyy ostamaan tuloillaan valmiin aterian, josta aiheutuu kulutusmenoja ja josta sen jäsenet saavat kylläisen olon eli suoran hyödyn. Tämä vaihtoehto on kotitalouden kannalta usein kaikkein kallein, koska siihen käytetään eniten rahaa eli siitä syntyy kaikista suurimmat kulutusmenot.

Toisessa vaihtoehdossa kotitalous saa samoin sen jäsenien palkkatöistä tuloja, joilla se voi ostaa markkinahyödykkeitä. Ostamisesta aiheutuu jälleen kulutusmenoja. Kotityön avulla kotitalous voi tuottaa markkinahyödykkeistä perushyödykkeitä. Becke-

rin ja Michaelin (1973, 381-382) mukaan se miten paljon kuluttaja (tässä kotitalous) pystyy tuottamaan perushyödykkeitä riippuu tuloista, markkinahyödykkeiden hinnoista, käytettävissä olevasta ajasta ja tuotantotehokkuudesta. Kuluttajan tehokkuus tuottaa perushyödykkeitä riippuu hänen taidoistaan, kestokulutushyödykkeiden määrästä ja siitä onko hänellä muita perheenjäseniä. Esimerkkinä mainittakoon kotitalouden itse tuottama lämmin ateria. Sen valmistukseen on ensin pitänyt ostaa raaka-aineita ja tuottaa niistä kotityön avulla lämmin ateria eli kylläinen olo. Tämä vaihtoehto on kustannuksiltaan tavallisesti ensimmäistä vaihtoehtoa edullisempi, koska kotityöhön käytetyn oman ajan arvoa ei pidetä niin arvokkaana kuin mitä vastaavan markkinoilta hankitun markkina/perushyödykkeen suurempi hinta on.

Kolmannessa vaihtoehdossa kotitalous tuottaa perushyödykkeitä ilman kulutusmenoja. Ainoana vaatimuksena on, että kotitaloudella on käytettävissään aikaa. Esimerkkinä olkoon puistossa kävely, puutarhan hoitaminen tai kirkossa käyminen. Kaikki tässä vaihtoehdossa tuotetut perushyödykkeet eivät sisällä konkreettista tuotantotoimintaa. Esimerkiksi puistossa kävelemistä ei sinällään voi luokitella tuotantotoiminnaksi, mutta se tuottaa silti virkistyneen olon, joka puolestaan on perushyödyke. Koska tässä vaihtoehdossa ei synny minkäänlaisia kulutusmenoja tämä on kustannuksiltaan ehdottomasti kotitaloudelle kaikkein edullisin tyydyttämiskeino. Edellytyksenä tietysti on, että ajan vaihtoehtoiskustannus on kotitalouden jäsenille hyvin alhainen.

Viimeisenä vaihtoehtona on, ettei perushyödykkeitä tuoteta millään edellä mainitulla tavalla. Tällöin kotitalouden tarpeet jätetään tyydyttämättä. Oletuksena kuitenkin on, että kotitalous ei jätä sen tarpeita ensimmäisenä tyydyttämättä, vaan mahdollisuuksiensa mukaan pyrkii tyydyttämään tarpeensa edes jollain tapaa.

Niin perinteisessä kuluttajan teoriassa kuin kotitalouden tuotantoteoriassa, tässäkin taustateoreettisessa kuvausjärjestelmässä markkinahyödykkeet sisältävät sekä tavaroita että palveluja. Ensimmäisessä vaihtoehdossa markkinahyödykkeiden katsottiin olevan suoraan perushyödykkeitä. Tässä vaihtoehdossa markkinahyödykkeet ovat useimmiten palveluja, koska ne sisältävät joko raaka-aineiden lisäksi tai ainoastaan tuottavaa työtä; lääkäripalvelut, ravintolapalvelut, kuljetuspalvelut yms. Toisessa vaihtoehdossa markkinahyödykkeet ovat joko kokonaan tai enimmäkseen tavaroita,

koska niistä kotitalous voi itse tuottaa perushyödykkeitä. Beckerin (1965, 497) mukaan hyödykkeen kokonaishinta kuluttajalle muodostuu sekä perushyödykkeen valmistuksessa käytettyjen markkinahyödykkeiden hinnoista että perushyödykkeen valmistukseen uhratun ajan arvosta kuluttajalle.

Kotitalouden tuotantoteoriassa ajan arvo määräytyi kuluttajan palkkatyön tuntipalkan mukaisesti. Ajan arvoa on kuitenkin todellisuudessa hankala mitata, koska useimmiten kuluttajalla ei ole mahdollisuutta itse päättää miten paljon tai vähän hän tekee työtä.

4. TUTKIMUSAINEISTO JA MENETELMÄT

Tutkimuskohteena tässä tutkimuksessa on lapsiperheiden palvelujen kulutus. Tutkimusaineistona käytetään Tilastokeskuksen vuosien 1990, 1994/1996 ja 1998 Kulutustutkimuksista (ent. Kotitaloustiedustelu) muodostettua aikasarjaa. Kulutustutkimus kuvaa erilaisten kotitalouksien kulutusmenoja, kulutusrakennetta ja kestotavaroiden omistusta.

Kulutustutkimuksia on tehty vuodesta 1908-1909 lähtien. Vuoden 1998 kulutustutkimuksessa siirryttiin uuteen kansainväliseen kulutusluokitukseen, COICOP: iin. Tähän luokitukseen perustuvat aikasarjatiedostot ulottuvat vuodesta 1998 taaksepäin aina vuoteen 1985 asti. Vuosina 1994, 1995 ja 1996 otoskoko oli aiempaa pienempi ja sen vuoksi vuosiaineistot on yhdistetty tulosten tarkkuuden parantamiseksi jälkikäteen yhdeksi aineistoksi 1994/96 (Ahlqvist & Pajunen 2000, 88.) Tässä tutkimuksessa käytetään aikasarjaa 1990-1998, joten vuosien 1990, 1994/1996 ja 1998 tiedot ovat keskenään vertailukelpoisia.

Kulutustutkimus tehdään otantatutkimuksena, jonka tiedot kerätään haastatteluilla, kotitalouksien tekemillä tilinpidoilla sekä hallinnollisista rekistereistä. Kulutustutkimuksen perusjoukkona on Suomessa vakituisesti asuva kotitalousväestö. Ulkopuolelle jäävät muun muassa erilaisissa laitoksissa pysyvästi olevat henkilöt. Kato on ollut kulutustutkimuksissa melko suurta tiedonkeruumenetelmästä johtuen. Hyväksytyyn aineiston osuus on viimeisissä kulutustutkimuksissa ollut noin 65 prosenttia. Vuonna 1990 hyväksytyyn aineistoon kuului 8258 kotitaloutta, vuosien 1994/96 yhdistettyyn aineistoon kuului 6743 taloutta ja vuoden 1998 aineistoon 4359 taloutta. (emt., 88-89.)

Kuluttajahintaindeksi kuvaa Suomessa asuvien kotitalouksien ostamien tavaroiden ja palvelusten hintakehitystä. Tässä tutkimuksessa aikasarja-aineistojen vertailtavuuden lisäämiseksi aikaisempien vuosien hintataso on muutettu Ahlqvistin & Pajusen (2000, 123) kullekin kulutusmenoryhmälle määrittämällä rahanarvon muutoskertoimella vastaamaan vuoden 1998 hintatasoa. Vertailuissa esitetyt rahamäärien muutok-

set kuvaavat tällöin reaali muutosta. Euron käyttöönoton vuoksi aineistot on muutettu myöskin euromääräisiksi jakamalla markkamäärät euron virallisella kertoimella 5,94573. Koska vertailussa tutkittiin kooltaan ja rakenteeltaan erilaisia kotitalouksia, niin reaaliset rahamäärät on jaettu myös kotitaloudessa olevien keskimääräisten kulutussyksiköiden perusteella.

Kulutustutkimus, kuten kaikki muutkin otostutkimuksiin perustuvat tilastot, sisältää useita mahdollisia virhelähteitä. Tulosten luotettavuuteen vaikuttavat virhelähteet liittyvät tietosisältöön, lomakkeeseen, otantaan, tiedonkeruuseen ja tietojen käsitteilyyn ja koodaukseen sekä tulosten analysointiin. (Djerf & Lindqvist 1993, 19.) Lapsiperheitä keskenään verrattaessa ongelmana on yhden huoltajan talouksien vähäinen määrä otoksissa. Kuvioissa, taulukoinnissa ja liitetaulukoissa ei esitetä tietoja, joissa kulutusmenojen osuus on marginaalinen tai tiedot perustuvat alle kymmenen kotitalouden otoksiin. Tästä johtuen kaikista palveluryhmistä ei voitu tehdä vertailuja.

Kulutustutkimuksien tietosisältö on hyvin laaja. Tätä tutkimusta varten Excel-muotoisista valmiista taulukoista on koottu taulukot, joissa kotitaloustyyppinä olivat kaikki kotitaloudet ja kahden sekä yhden huoltajan taloudet. Ensin on vertailtu pääpiirteittäin kaikkia kulutusmenoja. Edelleen kulutusmenoista on poimittu sellaiset muuttujat, jotka on luokiteltu palveluiksi. Palveluryhmät on jaettu seitsemään eri luokkaan, joista osa on jaettu edelleen kahteen osaan. Kulutustutkimuksista on selvitetty myös kulutukseen vaikuttavia lapsiperheiden ominaisuuksia kotitaloustyyppittäin. Nämä taustatiedot on saatu ajamalla SAS-tiedostoista frekvenssitietoja muun muassa kotitalouksien viitehenkilön iästä, koulutuksesta ja sukupuolesta sekä lasten määristä.

Kotitalouksien käytettävissä olevia tuloja on tarkasteltu Tilastokeskuksen Tulonjakotilastojen avulla. Tulonjakotilastoissa on tapahtunut 1990-luvun alkupuolella luokituksissa muutoksia. Muutokset olivat kuitenkin sen laatuksia, että ne eivät juurikaan vaikuta tässä tutkimuksessa esitettyihin tulotietoihin. Eri vuosien tulonjakotilastojen tiedot on muutettu kullekin vuodelle määritetyn kertoimen avulla vastaamaan vuoden 1998 hintatasoa. Kertoimet on saatu elinkustannusindekseistä laskemalla.

5. LAPSIPERHEIDEN KULUTUKSEEN VAIKUTTAVAT TEKIJÄT

Tässä tutkimuksessa tarkastellaan kulutukseen vaikuttavia tekijöitä ensin yleisellä tasolla, jonka jälkeen keskitytään lapsiperheiden kulutukseen vaikuttaviin tekijöihin. Kulutukseen vaikuttavia tekijöitä voidaan Hallmannin (1991, 172) mukaan tarkastella toisaalta yhteiskunnan makrotasolla, toisaalta yksittäisen kotitalouden näkökulmasta, mikrotasolla. Yhteiskunnan tasolla tarkasteltuna kulutukseen vaikuttavat tekijät voidaan ryhmitellä seuraavasti:

1) kulttuuriset tekijät

- yhteiskunnassa vallitsevat arvot; uskonto
- koulutustaso, tiedot ja taidot

2) yhteiskunnallis-taloudelliset tekijät

- yhteiskunnan taloudellinen kehittyneisyys
- tulo- ja varallisuustaso, tulonjako
- tuotanto ja tuotantoteknologia
- hyödykkeiden määrä, laatu ja hinnat
- hyödykkeiden valmistuksessa tarvittavat resurssit; työvoima ja teknologia
- hyödykkeiden markkinointi ml. jakelu
- julkisen vallan talous- ja sosiaalipolitiikka
- tuotantoon ja kulutukseen liittyvä lainsäädäntö ml. mm. kuluttajalainsäädäntö

3) demograafiset tekijät

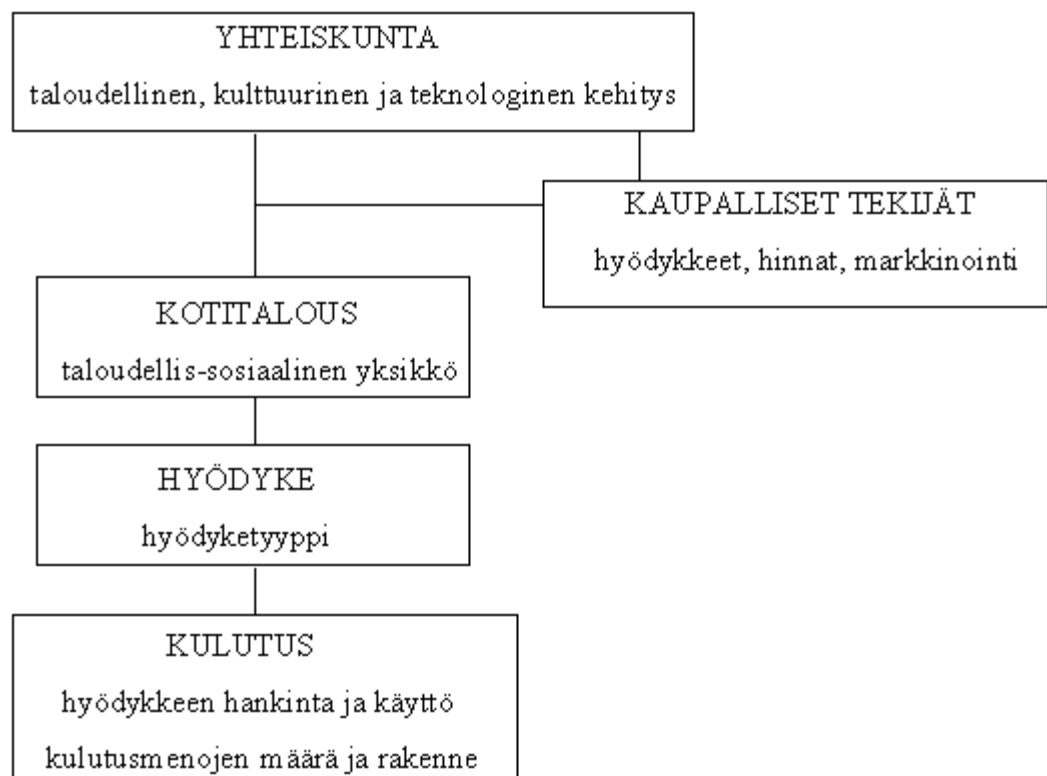
- väestön määrä, ikä ja sukupuolirakenne
- perhetyypit, koko ja elinvaiheet
- elämäntavat
- ansiotyössäkäynti
- asuinpaikka, kaupungistuminen
- koulutus- ja ammattirakenne

Kaikki edellä luetellut tekijät ovat toisiinsa kytkeytyneitä (emt, 148-149). Tästä luonnollisesti seuraa, että muutokset yhdessä tekijässä aiheuttavat muutoksia myös muihin tekijöihin.

Kulutukseen vaikuttavat tekijät mikrotasolla tarkasteltuina ovat analogisia makrotason tekijöiden kanssa. Tekijät voidaan luokitella 1) taloudellisiin tekijöihin, 2) sosiaalisiin tekijöihin ja 3) psykologisiin tekijöihin. Mikrotason taloudelliset tekijät voidaan rinnastaa makrotason yhteiskunnallis-taloudellisiin tekijöihin. Sosiaaliset tekijät puolestaan ilmenevät makrotasolla demografisina tekijöinä. Mikrotason psykologiset tekijät, arvot, asenteet, motiivit ym. kytkeytyvät puolestaan yhteiskunnan kulttuuriin arvoilmastoon. (Hallman 1991, 152-153.)

YHTEISKUNNAN	KOTITALOUDEN
TAHOLLA	TAHOLLA
Kulttuuriset tekijät	Psykologiset tekijät
Yhteiskunnallis-taloudelliset tekijät	Taloudelliset tekijät
Demografiset tekijät	Sosiaaliset tekijät

Kulutukseen vaikuttavista tekijöistä voidaan muodostaa Hallmannia mukaillen seuraavanlainen kuvio:



KUVIO 4. Kotitalouden kulutuksen taustalla olevat tekijät (Hallmann 1991, 173)

Kuten tässä esitettyssä, Hallmannin esittämän mallin yksinkertaistetussa versiossa (kuvio 4), taloustieteessä yleensäkin kulutusta pidetään taloudellisen kiertokulun viimeisenä vaiheena, jota yrityksissä tapahtuva hyödykkeiden valmistus ja jakelu palvelevat. Kotitalouden rooli on ensisijaisesti kuluttajan rooli; kotitalouden kulutus- ja säästämispäätökset ovat merkittäviä koko kansantalouden ja yksittäisen yrityksen kannalta (Hallman 1988, 55). Tämän tutkimuksen näkökulma liikkuu ennen kaikkea mikrotasolla, eli kotitalouden perspektiivissä. Koska kotitalous on osa yhteiskuntaa niin yhteiskunnassa tapahtuvat muutokset vaikuttavat myös kotitalouden toimintaan.

5.1 KOTITALOUKSIEN MÄÄRÄLLINEN MUUTOS 1990-LUVULLA

Kotitalouksien lukumäärä lisääntyi 1990-luvulla. Vuonna 1998 Suomessa oli yhteensä 2 355 000 kotitaloutta, joka oli 9 prosenttia enemmän kuin vuonna 1990. Taulukosta 1 voidaan havaita, että yhden hengen talouksien määrä oli kaikista kotitaloustyypeistä kaikista suurin koko 1990-luvun ajan, jolloin niiden osuus kasvoi 34 prosentista 38 prosenttiin. Kotitalouden koon pieneneminen aiheutti kotitalouksien määrän kasvamista samaan aikaan, kun lapsiperheiden osuus kaikista kotitalouksista väheni.

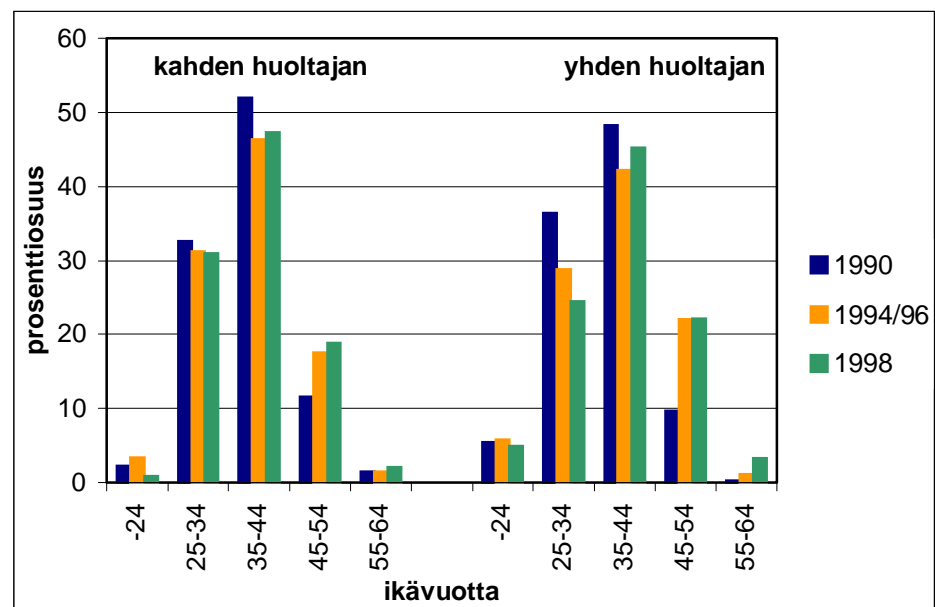
TAULUKKO 1. Kotitalouksien määrän muutos 1990-luvulla

Kotitalouksia perusjoukossa	Vuosi		
	1990	1994/96	1998
Kaikki kotitaloudet	2154281	2290433	2355000
Kahden huoltajan taloudet	474782	478099	447820
Yhden huoltajan taloudet	63878	80420	86110
Yhden hengen talouksia	739847	848256	901875
Kahden hengen talouksia	541553	593893	637908
Osuus kaikista kotitalouksista		Prosenttia	
Kahden huoltajan taloudet	22	21	19
Yhden huoltajan taloudet	3	4	4
Yhden hengen taloudet	34	37	38
Kahden hengen taloudet	25	26	27

Kahden huoltajan talouksien lukumäärä laski vuodesta 1990 vuoteen 1998 6 prosenttia ja yhden huoltajan talouksien lukumäärä kasvoi vastaavana ajanjaksona 35 prosenttia. Kahden huoltajan talouksien osuus kaikista kotitalouksista väheni 1990 – 1998 aikana 22 prosentista 19 prosenttiin. Yhden huoltajan talouksien osuus kasvoi samana aikana 3 prosentista 4 prosenttiin. Lapsiperheiden yhteenlaskettu osuus kaikista kotitalouksista oli siten vuonna 1990 25 prosenttia ja vuonna 1998 23 prosenttia.

5.2 LAPSIPERHEIDEN RAKENNE 1990-LUVULLA

Kahden ja yhden huoltajan talouksien viitehenkilön tyypillisin ikä oli koko 1990-luvun ajan ikäryhmässä 35-44-vuotiaat (kuvio 5). Vuonna 1990 kahden ja yhden huoltajan talouksien ikärakenne oli hyvin samanlainen. Kahden huoltajan talouksiin verrattuna vuonna 1998 yhden huoltajan talouksissa 25-34-vuotiaita oli selvästi vähemmän kuin vuonna 1990. Suomen väestörakenteen painottuminen vanhempiin ikäryhmiin näkyi myös kahden ja yhden huoltajan talouksissa ikärakenteen lievänä siirtymisenä vanhempiin ikäryhmiin päin.



KUVIO 5. Kahden ja yhden huoltajan talouksien viitehenkilön iän muuttuminen 1990-luvulla

Kahden ja yhden huoltajan talouksissa viitehenkilön koulutusaste oli koko 1990-luvun ajan yleisimmin keskiasteen koulutus, ammatillinen koulutus tai lukio-opinnot. Toiseksi yleisin koulutus oli alimman korkea-asteen koulutus eli opistotasoinen tutkinto.

Kahden huoltajan talouksien viitehenkilön koulutuskehitys pysyi koko 1990-luvun ajan ennallaan. Yhden huoltajan talouksissa viitehenkilön koulutuksen kehityssuunnat pysyivät ennallaan, mutta vertailuajankohtien välillä oli pientä vaihtelevuutta. Kiintoisaa on, että kahden huoltajan talouksissa oli alemman korkeakoulututkinnon, kandidaatintutkinnon, ja ylemmän korkeakoulututkinnon, maisterintutkinnon, suorittaneita huomattavasti enemmän kuin yhden huoltajan talouksissa.

Kahden ja yhden huoltajan talouksissa alle 18-vuotiaitten lasten lukumäärien kehitys pysyi 1990-luvun ajan lähes ennallaan. Kahden huoltajan taloudet olivat tyypillisimmin kaksilapsisia, mutta yksilapsisten talouksien osuus oli hyvin lähellä kaksilapsisten talouksien osuutta. Yli 60 prosentissa yhden huoltajan talouksista lapsia oli yksi. Molemmissa kotitaloustyypeissä kaksilapsisten kotitalouksien osuus laski hieman vuodesta 1990 vuoteen 1998.

Tarkasteltaessa kotitalouksia viitehenkilön mukaan tulee muistaa, että viitehenkilöksi yleensä tutkimuksissa merkitään se, kenellä kotitaloudessa oli kuluneen 12 kuukauden aikana suurimmat tulot. Viitehenkilön ikää ja koulutusta sekä lasten määrää tarkasteltaessa havaittiin, että koko 1990-luvun ajan kahden huoltajan talouksissa viitehenkilö oli yleensä mies (noin 78-85 prosenttia talouksista) ja yhden huoltajan talouksissa nainen (noin 86-90 prosenttia talouksista).

Kulutustutkimusten aineiston valossa kahden huoltajan taloudessa viitehenkilö oli tyypillisimmin vähintään lukion tai ammatillisen koulutuksen suorittanut 35-44-vuotias kahden lapsen isä. Yhden huoltajan taloudessa viitehenkilö oli tyypillisimmin vähintään lukion tai ammatillisen koulutuksen suorittanut 35-44-vuotias yhden lapsen äiti.

5.3 LAPSIPERHEIDEN TULORAKENNE 1990-LUVULLA

Taloudellista hyvinvointia on helpointa tarkastella käytettävissä olevien tulojen kautta. Tulonjakotilastoissa käytettävissä olevat tulot perustuvat YK:n tulotilastosuosituksiin.

Palkat

+ yrittäjätulot

= ansiotulot

+ omaisuustulot

= tuotannontekijätulot

+ saadut tulonsiirrot

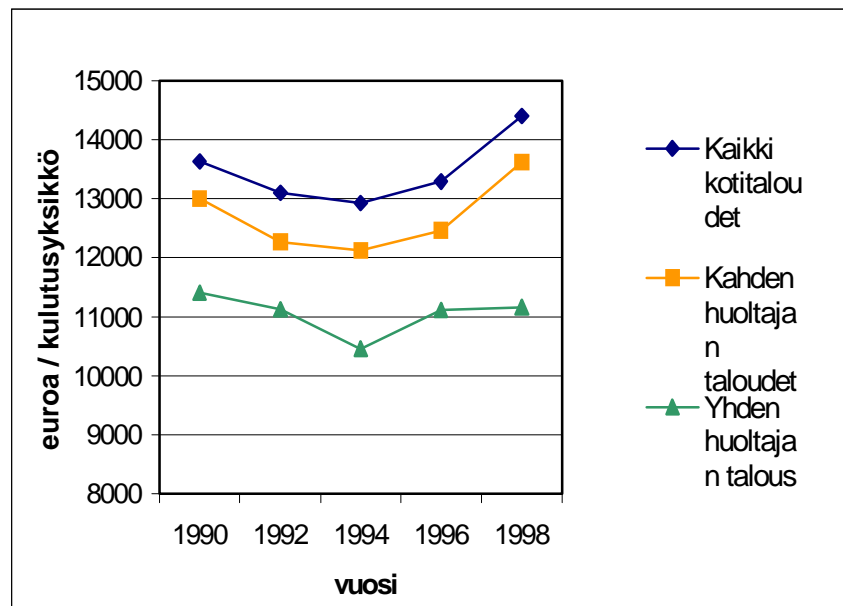
= bruttotulot

- maksetut tulonsiirrot

= käytettävissä olevat tulot

Kaikkien kotitalouksien ja kahden huoltajan talouksien käytettävissä olevat reaalitytulot kasvoivat vuodesta 1990 vuoteen 1998 (kuvio 6). Samana aikana yhden huoltajan talouksien käytettävissä olevat reaalitytulot vähenivät. Uusitalon (2000, 43) mukaan käytettävissä olevien tulojen käsite on taloudellisen hyvinvoinnin kannalta perustelluin, mutta silläkin on rajoituksensa. Esimerkiksi kotitalouksien erilaiset asumiskustannukset, velkaantuneisuus tai muut hyvin kiinteät menot jäävät huomiotta. Niillä on kuitenkin suuri merkitys toimeentulon kannalta, erityisesti laman aikana, jolloin monet kotitaloudet ajautuivat vaikeaan tilanteeseen.

Kahden ja yhden huoltajan talouksien tulorakenteen kehitys oli vuosina 1990-1998 samankaltaista. Yleisesti ottaen molempien kotitaloustyyppien reaaliset omaisuustulot kasvoivat ja reaaliset ansiotulot laskivat. Kummassakin kotitaloustyyppissä on nähtävissä ansiotulojen vähenemistä vuodesta 1990 vuoteen 1994, jonka jälkeen ansiotulot alkoivat kasvaa. Vuonna 1998 kahden huoltajan talouksien reaaliset ansiotulot olivat vain vähän vuoden 1990 tasoa matalammalla, kun yhden huoltajan talouksissa oltiin edelleen selvästi vuoden 1990 tasoa alempana. (Tulonjakotilastot 1990-1998.)



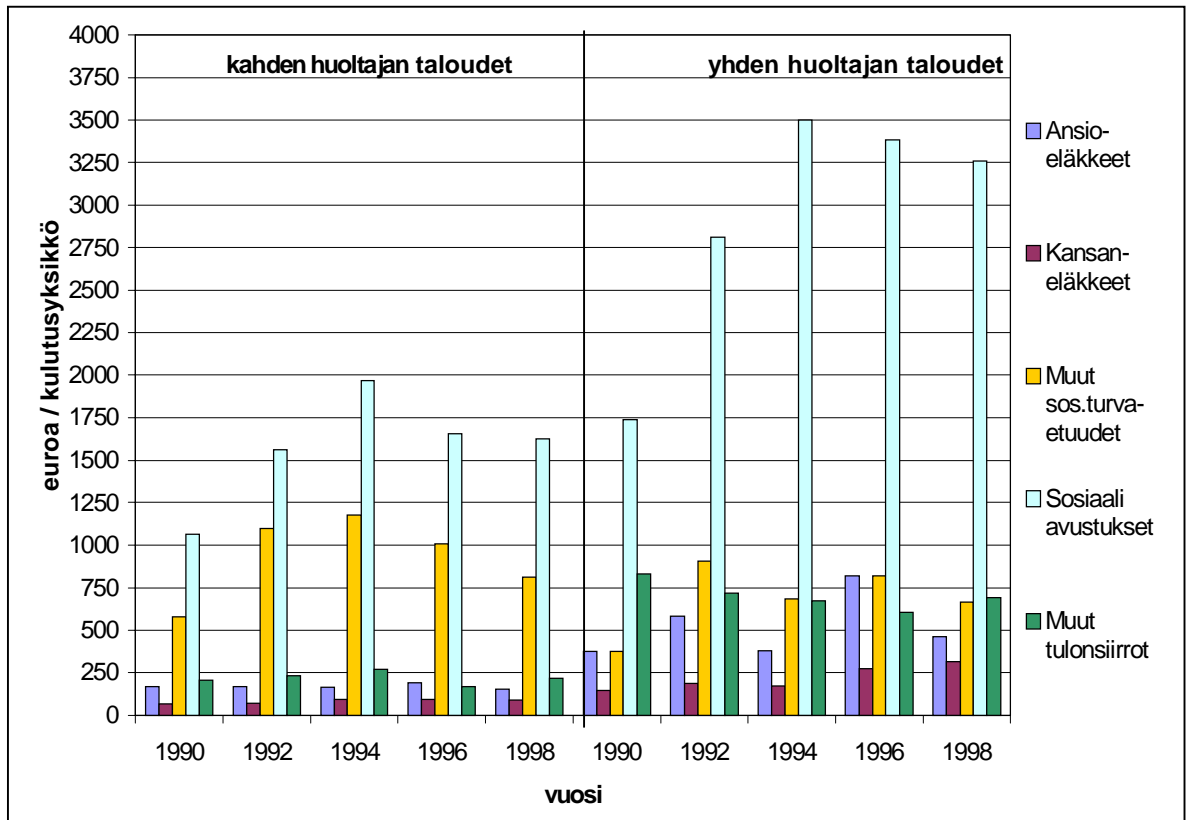
KUVIO 6. Kotitalouksien käytettävissä olevien tulojen määrä 1990-luvulla, vuoden 1998 rahassa (Tulonjakotilastot 1990, 1992, 1994, 1996 ja 1998)

Kahden ja yhden huoltajan talouksien välillä saatujen tulonsiirtojen määrä oli erilainen (kuvio 7). Kahden huoltajan talouksissa suurimmat saadut tulonsiirrot muodostuivat sosiaaliavustuksista ja muista sosiaaliturvaetuksista¹. Vuodesta 1990 vuoteen 1994 edellä mainittujen tulonsiirtojen määrä kasvoi jyrkästi, jonka jälkeen ne laskivat vuodesta 1994 vuoteen 1998. Sosiaaliavustusten määrä laski jyrkemmin vuodesta 1994 vuoteen 1996. Muiden tulonsiirtojen määrä ei näytä vaihdelleen näin paljoa. (Tulonjakotilastot 1990-1998.)

Yhden huoltajan talouksissa suurimmat saadut tulonsiirrot muodostuivat samoin sosiaaliavustuksista ja muista sosiaaliturvaetuksista. Vuodesta 1990 vuoteen 1996 sosiaaliavustusten määrä kasvoi suhteellisesti vielä enemmän kuin kahden huoltajan talouksissa. Toisin kuin kahden huoltajan talouksissa yhden huoltajan talouksissa sosiaaliavustusten määrä ei vielä vuonna 1998 ollut kuin hieman alemmalla tasolla ver-

¹ Sosiaaliavustuksia ovat mm. lapsilisät, pienten lasten hoidon tuki, sotilasavustus, toimeentulotuki, yleinen asumistuki, työttömyysturvan peruspäiväraha ja työmarkkinatuki. Muut sosiaaliturvaetudet sisältävät mm. kuntoutusavustuksen, sairaus- ja vanhempainpäiväraha, ansiosidonnainen työttömyyspäiväraha ja aikuiskoulutustuki. (Tulonjakotilastot 1990, 1992, 1994, 1996 ja 1998.)

rattuna vuoteen 1996. Muiden saatujen tulonsiirtojen määrä näyttää olleen yhden huoltajan talouksissa selvästi korkeammalla tasolla vuosien 1990 ja 1998 välillä kuin kahden huoltajan talouksissa. (emt.)



KUVIO 7. Kahden ja yhden huoltajan talouksien saamat tulonsiirrot 1990-1998, vuoden 1998 rahassa (Tulonjakotilastot 1990, 1992, 1994, 1996 ja 1998)

Lapsiperheissä suurimmat saadut tulonsiirrot muodostuvat sosiaalisista avustuksista, joihin kuuluvat mm. lapsilisät, pienten lasten hoidon tuet, asumiseen liittyvät tuet sekä työttömyysturvan peruspäiväraha sekä työmarkkinatuki. Muutokset lapsiperheiden työllisyydessä vaikuttavat laajasti lapsiperheiden toimeentuloon ja sen rakentamiseen. Saulin (1998, 83) mukaan työssäkäynti on yleisempää lapsiperheissä kuin muissa kotitaloustyyeissä, koska sekä työuran että perhe-elämän intensiivisimmät vuodet sattuvat samoihin nuoruuden ja keski-ään vuosiin.

Työttömyys koetteli lapsiperheitä 1990-luvun alussa, jolloin sekä työttömien osuus että työttömyyden kasvu oli niissä suurinta. Sekä kahden huoltajan että yhden huolta-

jan talouksissa työttömyyttä koettiin noin neljänneksessä kotitalouksista vuonna 1991. Vuonna 1992 yhden huoltajan talouksien työttömyys laski edellisestä vuodesta, kun kahden huoltajan talouksien työttömyys selvästi kasvoi. (Penttilä 1993, 14.) Kuitenkin vuoteen 1996 mennessä tilanne kääntyi toisinpäin. Kahden huoltajan talouksissa isien työttömyysaste (8,6) oli selvästi alhaisempi kuin miesten työttömyysaste (11,9) keskimäärin. Äitien työttömyysaste (11,9) sen sijaan oli hivenen korkeampi kuin 15-64-vuotiaiden naisten keskiarvo. (Sauli 1998, 84.) Vaikka yhden huoltajan talouksissa työvoimaosuus oli korkea (82,1 %), niin työllisyys ei ollut yhtä hyvä. Yhden huoltajan talouksien työttömyysaste oli 16,7, kun koko työvoimassa se oli 15,6. (emt, 86.)

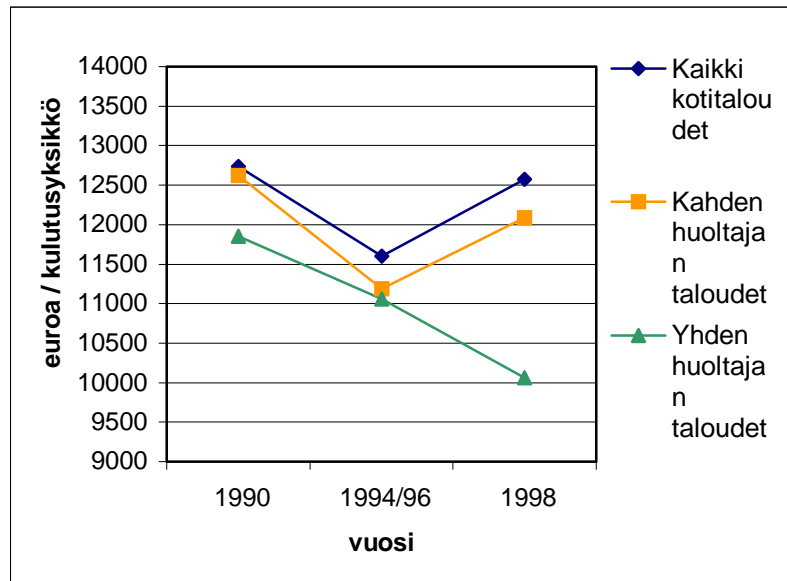
Haatajan ja Nurmen (2000, 31) mukaan ”1990-luvun puolivälistä lähtien yksinhuoltajien työttömyys on ollut yleisempää kuin muiden äitien ja työttömyyden muutokset yksinhuoltajaäitien ja muiden äitien keskuudessa näyttävät kehittyneen eri suuntiin”. Haataja ja Nurmi (emt, 32) toteavatkin, että ”työvoimatutkimuksen näkökulmasta näyttää siltä, että yksinhuoltajaäitien työmarkkina-asema on muita äitejä kauempana hyvästä lähtötasosta vuosikymmenen alussa ja jäänyt myös heikommaksi: Työvoimaosuudet ovat muita äitejä alhaisemmat ja työttömyys yleisempää”.

6. LAPSIPERHEIDEN PALVELUMENOJEN MUUTOKSIEN VERTAILUA

Tässä tutkimuksessa lapsiperheiden kulutusmenoja kuvataan aluksi kokonaisvaltaisesti, jonka jälkeen tarkastellaan palveluihin käytettyjen kulutusmenojen muutoksia. Palveluihin käytetyt kulutusmenot on edelleen jaettu seitsemään eri luokkaan: kotiin ja vaatteisiin liittyvät palvelut; terveyspalvelut; kuljetuspalvelut; tietoliikennepalvelut; muut vapaa-ajan palvelut sekä valmismatkat; hotelli-, ravintola- ja majoituspalvelut sekä lasten päivähoitopalvelut. Lasten päivähoitopalvelut kuuluvat koulutus- ja muut palvelut luokkaan. Tutkimuksen mielekkyyden takia viimeisestä luokasta ei oteta muuta tarkasteluun mukaan. Vertailua tehdään kaikkien kotitalouksien, kahden huoltajan talouksien ja yhden huoltajan talouksien välillä. Kaikki kuviot on laadittu kulutustutkimuksen aikasarja-aineiston pohjalta.

6.1 KAIKKIEN KULUTUSMENOJEN MUUTOKSET

Kotitalouksien reaaliset kulutusmenot laskivat yleisesti ottaen vuodesta 1990 vuoteen 1998. Kuten kuviosta 8 voidaan huomata, 1990-luvun puolen välin jälkeen kotitalouksien kulutusmenot kääntyivät kasvuun lukuun ottamatta yhden huoltajan talouksia, joissa kulutusmenot laskivat edelleen 1990-luvun lopulla.



KUVIO 8. Kaikki kulutusmenot yhteensä kotitaloustyypeittäin 1990-1998, vuoden 1998 rahassa

Kaikista kulutusmenoista kolmen suurimman yksittäisen ryhmän, elintarvikkeiden, asumisen ja energian sekä liikenteen, yhteenlaskettu osuus oli jokaisessa kotitaloustyyppissä koko 1990-luvun ajan yli 50 prosenttia (taulukko 2).

Elintarvikkeisiin käytettyjen kulutusmenojen osuus kasvoi jokaisessa kotitaloustyyppissä 1990-luvulla. Elintarvikkeiden osuus kaikista kulutusmenoista oli vuonna 1990 jokaisessa kotitaloustyyppissä 13 prosenttia. Vuonna 1998 kaikissa kotitalouksissa osuus oli 14 prosenttia, kahden huoltajan talouksissa 15 prosenttia ja yhden huoltajan talouksissa 16 prosenttia.

Asumiseen ja energiaan käytetyt kulutusmenot muodostivat kaikkein suurimman yksittäisen osuuden kaikista kulutusmenoista. Kaikissa kotitalouksissa näiden kulutusmenojen osuus kasvoi vuoden 1990 25 prosentista vuoden 1998 28 prosenttiin. Samoin ajankohtina kahden huoltajan talouksissa osuus kasvoi 23 prosentista 25 prosenttiin ja yhden huoltajan talouksissa osuus kasvoi 26 prosentista 32 prosenttiin. Huomionarvoista on, että ainoastaan yhden huoltajan talouksien asumisen ja energian osuus pysyi vuonna 1998 vuoden 1994/96 tasolla, vaikka muissa kotitaloustyypeissä osuus oli hieman vähentynyt.

Vuonna 1990 liikenteen osuus kaikista kulutusmenoista oli 15 sekä kaikissa kotitalouksissa että kahden huoltajan talouksissa. Yhden huoltajan talouksissa osuus oli 13 prosenttia. Vuonna 1998 kaikissa kotitalouksissa osuus laski 14 prosenttiin ja kahden huoltajan talouksissa osuus pysyi ennallaan. Yhden huoltajan talouksissa osuus laski kuitenkin 9 prosenttiin.

TAULUKKO 2. Kaikkien kulutusmenojen rakenne kotitaloustyyppittäin 1990-luvulla

	1990			1994/1996			1998		
	Kaikki koti- taloudet	Kahden huoltajan taloudet	Yhden huoltajan taloudet	Kaikki koti- taloudet	Kahden huoltajan taloudet	Yhden huoltajan taloudet	Kaikki koti- taloudet	Kahden huoltajan taloudet	Yhden huoltajan taloudet
Elintarvikkeet ja alkoholi- littomat juomat	13	13	13	15	15	16	14	15	16
Alkoholijuomat ja tupakka	3	3	2	3	3	3	3	3	3
Vaatteet ja jalkineet	6	6	7	4	5	5	5	6	5
Asuminen ja energia	25	23	26	29	26	32	28	25	32
Kodin kalusteet, koneet ja tarvikkeet	5	6	5	4	5	5	5	5	5
Terveys	4	3	3	4	3	3	4	2	2
Liikenne	15	15	13	13	13	9	14	15	9
Tietoliikenne	1	1	1	2	2	2	3	2	3
Kulttuuri ja vapaa-aika	11	12	12	10	11	11	10	11	11
Hotellit, kahvilat ja ravin- tolat	5	4	4	4	4	4	4	4	4
Koulutus ja muut menot	12	14	13	11	12	11	11	13	11

Terveysteen liittyvien kulutusmenojen osuus kaikista kulutusmenoista pysyi kaikilla kotitalouksilla koko 1990-luvun ennallaan. Kahden ja yhden huoltajan talouksissa osuus pysyi ennallaan vuodesta 1990 vuoteen 1994/1996, jonka jälkeen osuus laski prosenttiyksiköllä vuoteen 1998 mennessä.

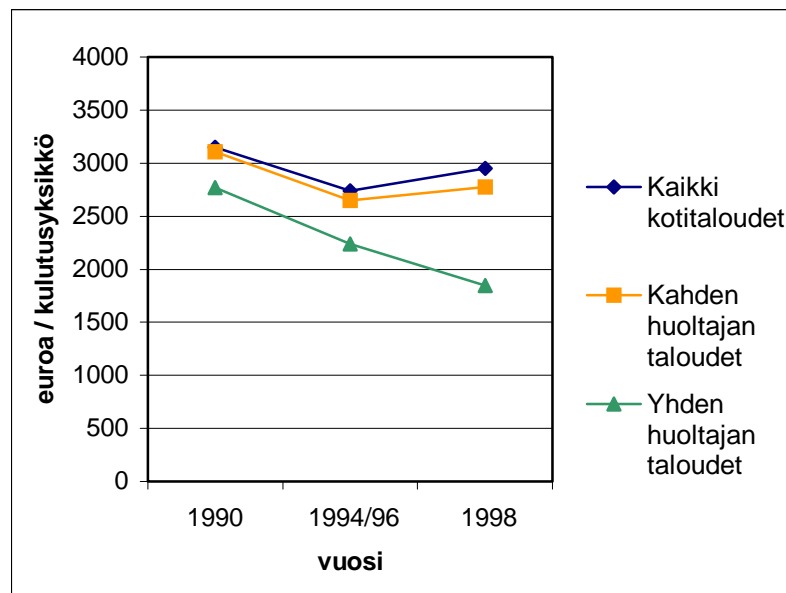
Tietoliikenteen osuus kaikista kulutusmenoista nousi 1990-luvulla. Vuodesta 1990 vuoteen 1998 osuus kasvoi kaikissa kotitalouksissa sekä yhden huoltajan talouksissa

2 prosenttiyksikköä, kun kahden huoltajan talouksissa kasvua oli prosenttiyksikön verran.

Alkoholijuomiin ja tupakkaan, kodin kalusteisiin, koneisiin ja tarvikkeisiin sekä hoteleihin, kahviloihin ja ravintoloihin käytettyjen kulutusmenojen osuus pysyi hyvin samanlaisena jokaisessa kotitaloustyypissä 1990-luvun aikana.

6.2 PALVELUMENOJEN MUUTOKSET

Palveluihin käytettyjen reaalisten kulutusmenojen muutokset eivät poikenneet kokonaiskulutusmenojen muutoksista. Kuvion 9 mukaan jokaisessa kotitaloustyypissä reaaliset palvelumenot laskivat vuodesta 1990 vuoteen 1994/96. Vuotta 1998 kohti kaikkien kotitalouksien ja kahden huoltajan talouksien palvelumenot kääntyivät nousuun ja yhden huoltajan talouksien palvelumenot jatkoivat vähenemistään.



KUVIO 9. Kaikkien palveluiden reaaliset kulutusmenot (pl. asuminen) kotitaloustyypin mukaan 1990-1998, vuoden 1998 rahassa

Palveluiden (pl. asuminen) osuus kaikista kulutusmenoista laski 1990-luvun aikana jokaisessa kotitaloustyypissä. Taulukosta 3 voidaan nähdä, että vuonna 1990 kaikissa

kotitalouksissa ja kahden huoltajan talouksissa osuus oli 25 prosenttia ja vuonna 1998 osuus oli 23 prosenttia. Saman ajanjakson aikana yhden huoltajan talouksissa palveluiden osuus kaikista kulutusmenoista laski 23 prosentista 18 prosenttiin.

Palveluihin käytettyjen kulutusmenojen rakenne muuttui jonkin verran 1990-luvulla. Kaikista suurin osuus, 30-39 prosenttia, palvelumenoista oli jokaisessa kotitaloustyyppissä ryhmässä muut palvelut. Tähän ryhmään kuuluvat muun muassa kampaamot ja kauneushoitolat, sosiaalipalvelut, erilaiset vakuutukset, pankki- ym. taloudelliset palvelut, jäsenmaksut, veroluonteiset maksut sekä muut palvelut. Tämän ryhmän osuus kasvoi jokaisessa kotitaloustyyppissä vuodesta 1990 vuoteen 1998.

TAULUKKO 3. Palveluryhmittäiset osuudet kaikista palvelumenoista kotitaloustyypeittäin 1990-luvulla

	1990 %			1994/96 %			1998 %		
	Kaikki koti- taloudet	Kahden huoltajan taloudet	Yhden huoltajan taloudet	Kaikki koti- taloudet	Kahden huoltajan taloudet	Yhden huoltajan taloudet	Kaikki koti- taloudet	Kahden huoltajan taloudet	Yhden huoltajan taloudet
Kotiin ja vaatteisiin liittyvät palvelut	1	1	0	2	2	0	2	1	0
Terveyspalvelut	10	7	10	8	6	7	8	6	5
Kuljetuspalvelut	16	16	13	15	14	9	14	11	7
Tietoliikennepalvelut	5	4	6	7	6	10	10	9	16
Kulttuuri- ja vapaa-aikapalvelut	18	17	20	17	15	16	17	16	19
Koulutuspalvelut	1	1	1	1	1	1	1	1	0
Hotelli-, ravintola- ja majoituspalvelut	19	17	19	18	18	18	17	18	20
Muut palvelut	30	37	31	32	38	39	31	39	34
Palvelut yhteensä	100	100	100	100	100	100	100	100	100
%-osuus (eli palvelut yhteensä -asuminen)/ kaikki kulutusmenot)	25	25	23	24	24	20	23	23	18

Tietoliikennepalveluiden osuudessa tapahtui kaikkein suurin muutos jokaisen kotitaloustyyppin kohdalla. Vuodesta 1990 vuoteen 1998 kaikissa kotitalouksissa tietoliikennepalveluiden osuus kaikista palveluihin käytetyistä kulutusmenoista kasvoi 5 prosentista 10 prosenttiin. Kahden huoltajan talouksissa osuus kasvoi 4 prosentista 9

prosenttiin ja yhden huoltajan talouksissa osuus kasvoi 6 prosentista 16 prosenttiin. Vaikka tietoliikennepalveluihin käytettyjen kulutusmenojen muutos on poikkeava muihin palveluihin käytettyjen kulutusmenojen muutoksiin, niin niiden osuus kaikista kulutusmenoista oli 1990-luvun alussa ainoastaan yhden prosentin luokkaa ja 1990-luvun lopussakin vain kolmen prosentin luokkaa.

Jokaisessa kotitaloustyypissä terveystalouksien, kuljetuspalveluiden sekä kulttuuri- ja vapaa-aikapalveluiden osuus kaikista palveluihin käytetyistä kulutusmenoista laski vuodesta 1990 vuoteen 1998. Terveystalouksien osuus väheni kaikissa kotitalouksissa 10 prosentista 8 prosenttiin, kahden huoltajan talouksissa 7 prosentista 6 prosenttiin ja yhden huoltajan talouksissa 10 prosentista 5 prosenttiin.

Kuljetuspalveluiden osuus väheni kaikissa kotitalouksissa vuoden 1990 16 prosentista vuoden 1998 14 prosenttiin. Saman ajankohtana kahden huoltajan talouksissa osuus laski 16 prosentista 11 prosenttiin ja yhden huoltajan talouksissa 13 prosentista 7 prosenttiin.

Kulttuuri- ja vapaa-aikapalveluiden osuus, 17-20 prosenttia, kaikista palveluihin käytetyistä kulutusmenoista laski jokaisessa kotitaloustyypissä yhden prosenttiyksikön verran vuodesta 1990 vuoteen 1998.

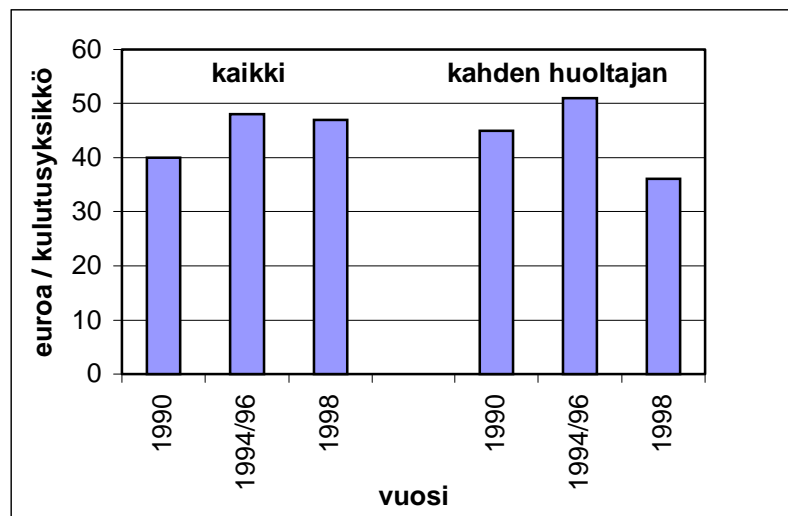
Kiintoisaa on, että hotelli-, ravintola- ja majoituspalveluiden osuus kaikista palveluihin käytetyistä kulutusmenoista laski 1990-luvulla ainoastaan kaikissa kotitalouksissa. Kahden ja yhden huoltajan talouksissa hotelli-, ravintola- ja majoituspalveluiden osuus kasvoi.

6.3 KULUTUSMENOJEN REAALIMUUTOKSET PALVELURYHMITTÄIN

Jokaista palveluryhmää erikseen tutkittuna saadaan tarkempaa tietoa eri kotitaloustyyppien kulutusmenoissa tapahtuneista kehityssuuntien ja tasoerojen muutoksista 1990-luvulla. Nämä tiedot saadaan parhaiten esiin kuvaamalla muutosta reaalisena, eli vuoden 1998 rahassa.

6.3.1 Kotiin ja vaatteisiin liittyvät palvelut

Kotiin ja vaatteisiin liittyvät palvelut sisältävät seuraavat palvelumuodot: vaatteiden pesu, valmistus ja vuokraus; jalkineiden korjaus ja vuokraus; huonekalujen, kalusteiden ja mattojen korjaus; kodinkoneiden korjaus ja varaosat sekä kotitalouspalvelut. Yhden huoltajan talouksien kulutusmenojen muutoksista ei aineistosta saanut luotettavaa tietoa näiden palvelujen osalta, koska aineiston otoskoko jäi alle kymmeneen (kuvio 10).



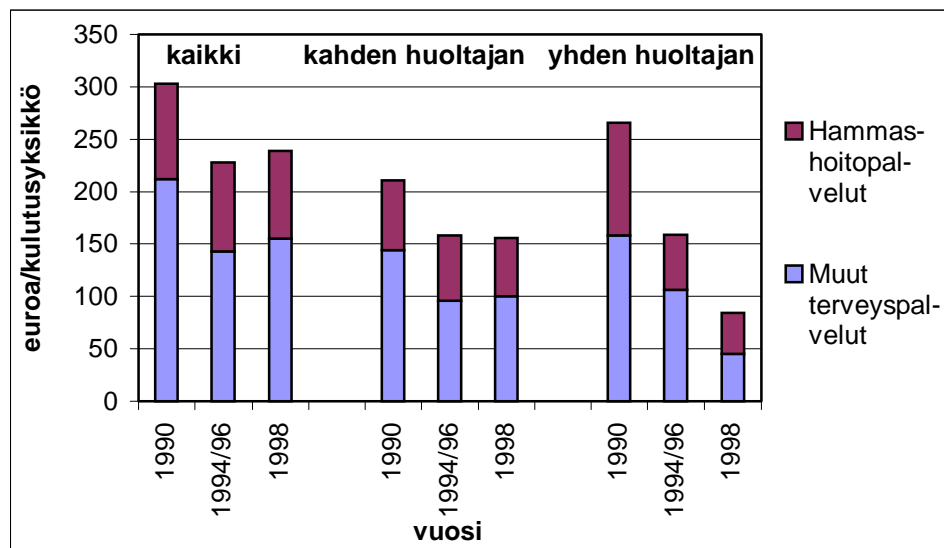
KUVIO 10. Kotiin ja vaatteisiin liittyviin palveluihin käytetyt kulutusmenot kaikissa kotitalouksissa ja kahden huoltajan talouksissa 1990-1998, vuoden 1998 rahassa

Kaikkien kotitalouksien ja kahden huoltajan talouksien kotiin ja vaatteisiin liittyvät palvelumenot kasvoivat vuodesta 1990 vuoteen 1994/96, jonka jälkeen kulutusmenot pysyivät lähes ennallaan. Kahden huoltajan talouksilla kulutusmenot laskivat. Tarkasteltaessa kahden huoltajan talouksien kotiin ja vaatteisiin liittyviä palvelumenoja tulee muistaa, että kyseessä on kokonaiskulutusmenoihin nähden pieni erä, jolloin muutoksessa saattaa olla kyse satunnaisvaihtelusta.

6.3.2 Terveyspalvelut

Terveyspalveluihin sisältyvät lääkäripalvelut, hammashoitopalvelut, tutkimus- ja hoitopalvelut sekä sairaala- ja poliklinikkapalvelut. Tässä tutkimuksessa terveyspalvelut jaettiin kahteen osaan, hammashoitopalveluihin sekä muihin terveyspalveluihin.

Jokaisessa kotitaloustyypissä terveyspalveluihin käytetyt kulutusmenot laskivat yleisesti 1990-luvulla. Kaikilla kotitalouksilla hammashoitopalveluihin käytetyt kulutusmenot vähenivät vuodesta 1990 vuoteen 1994/96, jonka jälkeen palveluihin käytetyt kulutusmenot kääntyivät hienoiseen nousuun. Kahden huoltajan talouksilla hammashoitopalveluihin käytetyt kulutusmenot laskivat myös 1990-luvun alkupuolella, jonka jälkeen kulutusmenot laskivat vuoteen 1998 mennessä hyvin vähän. Yhden huoltajan talouksien hammashoitopalveluihin käytetyt kulutusmenot laskivat koko 1990-luvun ajan hyvin jyrkästi. Huomattavaa on, että yhden huoltajan talouksilla hammashoitopalveluihin kului 1990-luvun alussa huomattavasti enemmän rahaa ja vuosikymmenen lopussa vähemmän rahaa kuin kahden huoltajan talouksissa (kuvio 11).



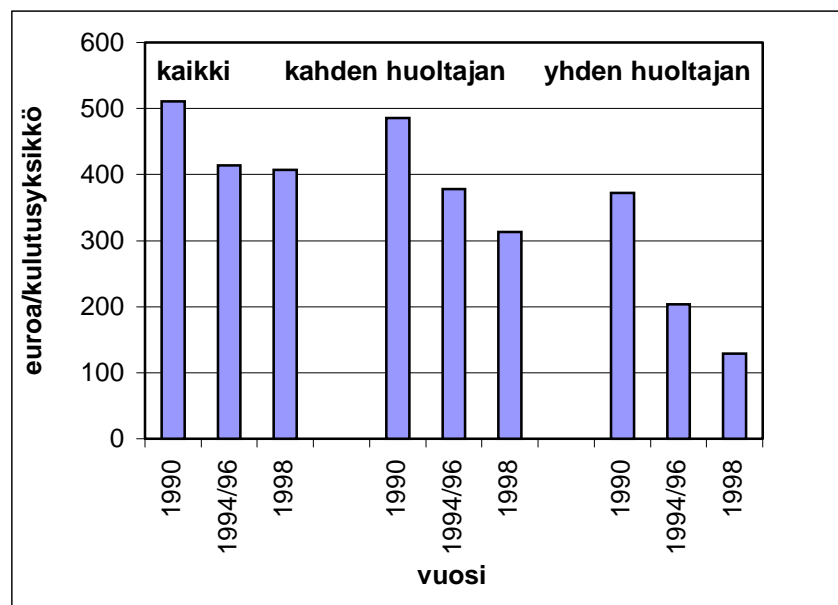
KUVIO 11. Terveyspalveluihin käytetyt kulutusmenot kotitaloustyypeittäin 1990-1998, vuoden 1998 rahassa

Muiden terveystalouksien palveluihin käytettyjen kulutusmenojen kehitys näyttää samankaltaiselta jokaisessa kotitaloustyyppissä vuodesta 1990 vuoteen 1994/96. 1990-luvun alkupuolella muiden terveystalouksien palveluihin käytetyt kulutusmenot laskivat selvästi. Vuodesta 1994/96 vuoteen 1998 kaikissa kotitalouksissa ja kahden huoltajan talouksissa kulutusmenot kasvoivat vähän. Yhden huoltajan talouksilla kulutusmenot laskivat edelleen voimakkaasti.

6.3.3 Kuljetuspalvelut

Kuljetuspalveluihin kuuluvat yksityisajoneuvojen huolto ja korjaus, ulkomaanmatkojen matkaliput, muut yksityisajoneuvojen palvelut, linja-auto- sekä taksimatkat Suomessa, junamatkat Suomessa, laiva- vene ja lentomatkat Suomessa, muut ostetut kuljetuspalvelut sekä ajoneuvo luontoisetuna.

Yleisesti ottaen kuljetuspalveluihin käytetyt kulutusmenot vähenivät jokaisessa kotitaloustyyppissä 1990-luvun ajan. Kuviosta 12 voidaan huomata, että kahden ja yhden huoltajan talouksien kulutusmenojen kehitys oli samanlaista. Kuljetuspalveluihin käytetyt kulutusmenot vähenivät jokaisessa kotitaloustyyppissä suhteessa eniten vuosien 1990 ja 1994/96 välillä.



KUVIO 12. Kuljetuspalveluihin käytetyt kulutusmenot kotitaloustyypeittäin 1990-1998, vuoden 1998 rahassa

Suomessa tehtyjen lyhyiden linja-automatkojen (alle 50 km) osuus kuljetuspalveluihin käytetyistä kulutusmenoista oli kahden ja yhden huoltajan talouksilla hyvin erilaista. Molemmissa kotitaloustyypeissä kulutusmenot laskivat vuodesta 1990 vuoteen 1994/96, mutta yhden huoltajan talouksissa muutos oli huomattavasti jyrkempi. Kahden huoltajan talouksissa lyhyisiin linja-automatkoihin käytetyt kulutusmenot kohosivat vuoteen 1998 mennessä hyvin vähän vuotta 1990 korkeammalle tasolle. Yhden huoltajan talouksissa lyhyisiin linja-automatkoihin käytettiin yhä vähemmän rahaa 1990-luvun lopussa.

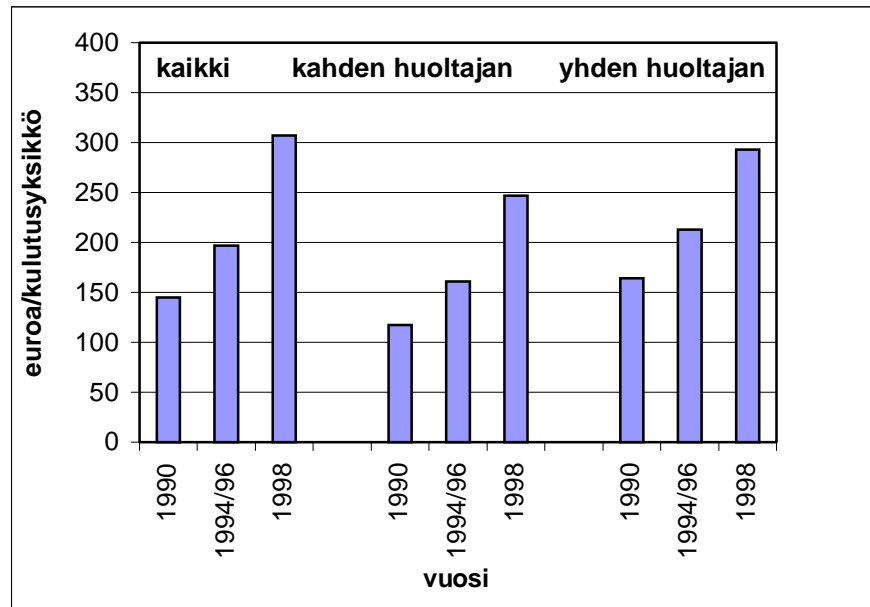
Autojen hankintaan käytetyissä kulutusmenoissa oli 1990-luvulla kahden ja yhden huoltajan talouksissa vielä suuremmat erot. Kahden huoltajan talouksissa kulutusmenot laskivat selvästi 1990-luvun alkupuolella. Samana ajankohtana yhden huoltajan talouksissa autojen hankintaan käytetyt kulutusmenot peräti puoliintuivat. Vuodesta 1994/96 vuoteen 1998 kahden huoltajan talouksissa kulutusmenot kasvoivat niin paljon, että vuonna 1998 autojen hankintaan käytettiin kulutusmenoja vuotta 1990 selvästi enemmän. Yhden huoltajan talouksissa kulutusmenot laskivat edelleen vuotta 1998 kohden.

6.3.4 Tietoliikennepalvelut

Tietoliikennepalveluihin sisältyvät postimaksut sekä puhelin- faksi- ja internetpalvelut. Jokaisessa kotitaloustyypissä muutokset olivat yleisesti ottaen samankaltaisia ja tietoliikennepalveluihin käytetyt kulutusmenot kasvoivat koko 1990-luvun ajan. Vuosikymmenen lopulla muutos oli vuosikymmenen alkua nopeampaa (kuvio 13).

Puhelin- faksi- ja internetpalveluihin kuuluvat lanka-, vapaa-ajan asunnon- ja matkapuhelimien puhelumaksut sekä puhelinautomaattien käyttö ja sähköet ym. Tässä on kuitenkin vertailtu ainoastaan lanka- ja matkapuhelimien puhelumaksujen muutosta, koska ne muodostivat valtaosan tämän ryhmän palveluihin kuluneista menoista. Puhelin-, faksi- ja internetpalveluihin käytetyt kulutusmenot kasvoivat merkittävästi jokaisessa kotitaloustyypissä vuodesta 1990 vuoteen 1998. Sekä lankapuhelimien että matkapuhelimien puhelumaksut kasvoivat. Varsinkin vuodesta

1994/96 eteenpäin matkapuhelimien puhelumaksujen kulutusmenot olivat huomattavasti aiempaa suuremmat.



KUVIO 13. Tietoliikennepalveluihin käytetyt kulutusmenot kotitaloustyypeittäin 1990-1998, vuoden 1998 rahassa

Kahden huoltajan talouksissa lankapuhelimien puhelumaksuihin kului vuodesta 1990 vuoteen 1998 tasaisesti enemmän rahaa, kun taas yhden huoltajan talouksissa lankapuhelimien puhelumaksujen osuus kyllä kasvoi 90-luvun aikana, mutta vuonna 1994/96 puhelumaksuihin kului enemmän rahaa kuin muina tutkimusajankohtina. Molemmissa ryhmissä matkapuhelimien puhelumaksujen kehitys oli samanlaista kuin kaikissa kotitalouksissa, eli vuodesta 1994/96 kasvu oli nopeaa. Yhden huoltajan talouksissa matkapuhelimien puheluihin kulutettu rahamäärä kasvoi kuitenkin muihin kotitaloustyyppisiin verrattuna nopeimmin vuodesta 1994/96 vuoteen 1998.

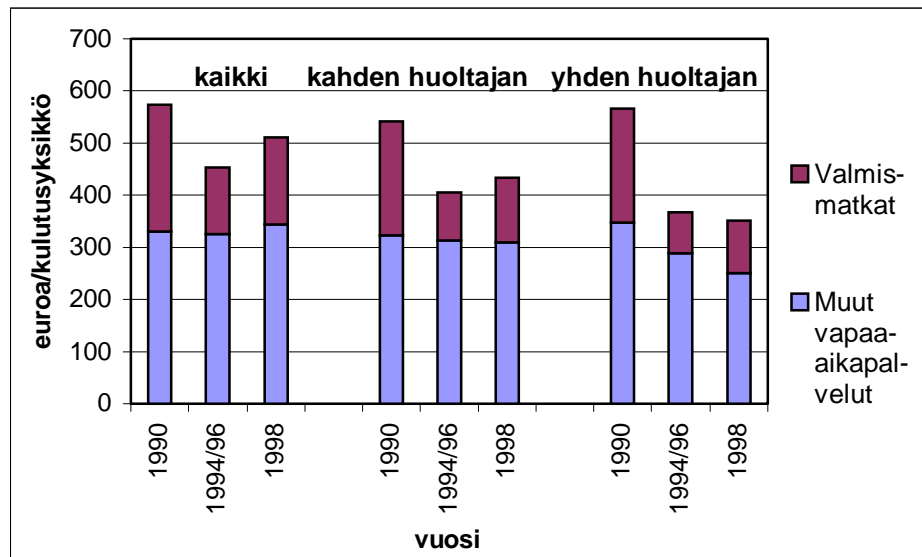
Kotitalouksien omistamien lanka- ja matkapuhelimien määrissä tapahtui myös merkittävä muutos 1990-luvulla. Vuonna 1990 lankapuhelimen omisti 94 prosenttia kotitalouksista ja vuoteen 1998 omistusaste oli laskenut 83 prosenttiin. Matkapuhelimen omistaminen sen sijaan yleistyi: vuonna 1990 matkapuhelin oli ainoastaan 7 prosentilla kotitalouksia ja vuonna 1998 matkapuhelin oli jo 60

prosentilla kotitalouksista. (Kulutustutkimukset 1990-1998.) Mielenkiintoista on, että vuoden 1999 heinäkuusta lähtien matkapuhelimien määrä ylitti lankapuhelimien määrän selvästi. Tuolloin matkapuhelin oli 78,5 prosentilla kotitalouksista ja lankapuhelin 75,8 prosentilla. (Kuluttajabarometri 2000, tammikuu, 14.)

6.3.5 Kulttuuri- ja vapaa-aikapalvelut

Kulttuuri- ja vapaa-aikapalvelut sisältävät seuraavat palvelumuodot: Televisioiden, tietokoneiden ym. korjaus; suurten vapaa-ajan välineiden korjaus; urheilu- ja vapaa-ajan palvelut; kulttuuripalvelut; rahapelit sekä valmismatkat. Tässä työssä tämä palveluluokka on jaettu kahteen osaan: valmismatkoihin ja muihin vapaa-aikapalveluihin.

Kulttuuri- ja vapaa-aikapalveluihin käytetyt kulutusmenot olivat yleisesti vuonna 1998 alemmalla tasolla kuin vuonna 1990. Jokaisessa kotitaloustyyppissä valmismatkojen kulutusmenojen kehitys oli yhdenmukaista: Vuodesta 1990 vuoteen 1994/96 kulutusmenot laskivat jyrkästi ja vuotta 1998 kohden kulutusmenot kääntyivät selvään nousuun.

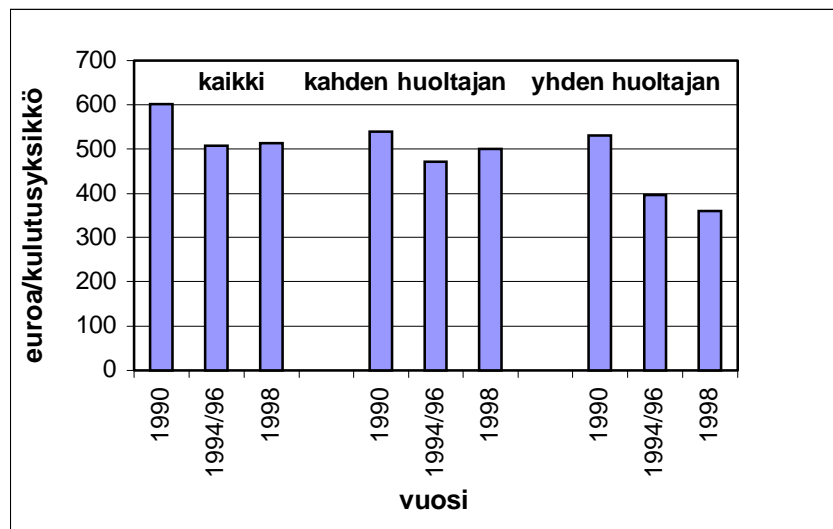


KUVIO 14. Kulttuuri- ja vapaa-aikapalveluihin käytetyt kulutusmenot kotitaloustyypeittäin 1990-1998, vuoden 1998 rahassa

Muiden vapaa-aikapalveluiden kulutusmenojen kehitys oli erilaista (kuvio 14). Kaikissa kotitalouksissa muiden vapaa-aikapalveluihin käytetyt kulutusmenot laskivat hieman 1990-luvun alkupuolella, jonka jälkeen kulutusmenot kääntyivät lievään kasvuun. Vuonna 1998 muiden vapaa-aikapalveluiden kulutusmenot olivat suuremmat kuin vuonna 1990. Kahden ja yhden huoltajan talouksissa muiden vapaa-aikapalveluihin käytetyt kulutusmenot vähenivät koko 1990-luvun ajan. Kahden huoltajan talouksilla kulutusmenot laskivat vain hyvin vähän, kun yhden huoltajan talouksilla kulutusmenot laskivat selvästi.

6.3.6 Hotelli-, ravintola- ja kahvilapalvelut

Hotelli-, ravintola- ja kahvilapalveluihin sisältyvät ravintola- ja kahvilapalvelut, työpaikka-, opiskelija- ja muut ruokalot sekä majoituspalvelut. Kuten kuviosta 15 voi havaita, tähän palveluryhmään käytetyt kulutusmenot laskivat jokaisessa kotitaloustyyppissä vuodesta 1990 vuoteen 1998.



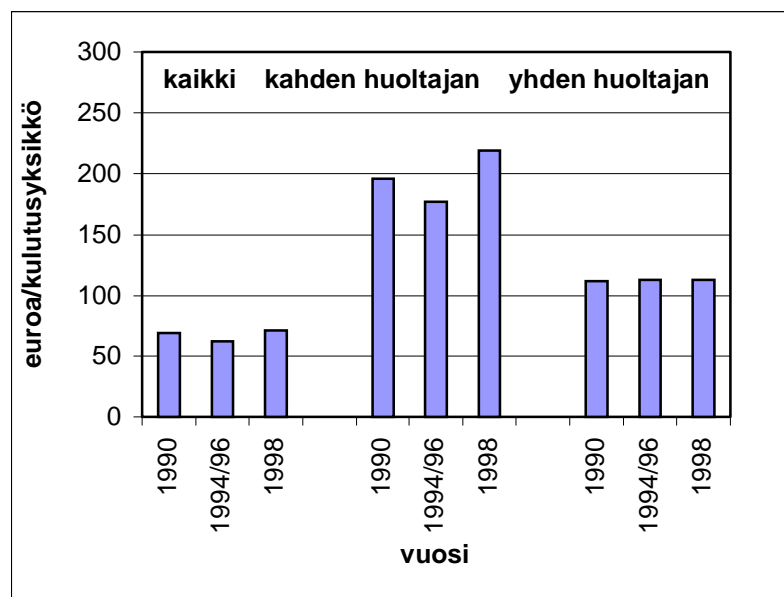
KUVIO 15. Hotelli-, ravintola- ja kahvilapalveluihin käytetyt kulutusmenot kotitaloustyyppin mukaan 1990-1998, vuoden 1998 rahassa

Kaikkien kotitalouksien ja kahden huoltajan talouksien kulutusmenoissa oli notkahdus 1990-luvun puolivälin tienoilla, jonka jälkeen kulutusmenot kääntyivät hienoiseen nousuun. Yhden huoltajan talouksissa hotelli-, ravintola- ja

kahvilapalveluihin käytetyt kulutusmenot laskivat melko jyrkästi vuodesta 1990 vuoteen 1994/96, jonka jälkeen kulutusmenot laskivat edelleen.

6.3.7 Lasten päivähoitopalvelut

Lasten päivähoitopalveluihin sisältyvät päiväkodit, kunnallinen perhepäivähoito, yksityinen perhepäivähoito sekä päiväkerhot, leikkikentät ym. hoitomuodot. Kaikissa kotitalouksissa lasten päivähoitopalveluihin käytetyt kulutusmenot pysyivät melko tasaisina 1990-luvulla. Vuosikymmenen keskivaiheilla kulutusmenoissa tapahtui pieni notkahdus. Vuonna 1998 kulutusmenot olivat hieman vuotta 1990 korkeammalla tasolla. Kahden huoltajan talouksissa kehitys oli luonteeltaan samanlaista kuin kaikissa kotitalouksissa, mutta erot tutkimusajankohtien välillä olivat suurempia ja kulutusmenot yleisestikin huomattavasti korkeammalla tasolla. Yhden huoltajan talouksissa lasten päivähoitopalveluihin käytetyt kulutusmenot eivät juurikaan muuttuneet 1990-luvulla. Yhden huoltajan talouksien lasten päivähoitopalveluihin käytetyt kulutusmenot olivat noin puolet kahden huoltajan talouksien kulutusmenoista (kuvio 16.)



KUVIO 16. Lasten päivähoitopalveluihin käytetyt kulutusmenot kotitaloustyypeittäin 1990-1998, vuoden 1998 rahassa

Erot yhden ja kahden huoltajan talouksien päivähoitopalvelujen kulutusmenoissa näyttävät suurilta. Vaikka kulutustutkimuksissa selvitetään erilaisten päivähoitopalvelujen kulutusta, niin niistä ei saa luotettavaa kuvaa yhden huoltajan talouksien osalta aineiston pienuuden vuoksi. Tästä syystä vertailua eri päivähoitopalvelujen kesken kotitaloustyypeittäin ei voida tehdä.

6.4 YHTEENVETO KULUTUSMENOJEN MUUTOKSISTA

Kotitalouksien kaikissa kulutusmenoissa tapahtui muutoksia 1990-luvulla. Kaikissa kotitalouksissa sekä kahden ja yhden huoltajan talouksissa reaaliset kulutusmenot laskivat yleisesti ottaen vuodesta 1990 vuoteen 1998. Vuoden 1994/96 jälkeen yhden huoltajan talouksissa kulutusmenot jatkoivat vähenemistään, kun muissa kotitaloustyypeissä kulutusmenot kääntyivät kasvuun.

Elintarvikkeisiin, asumiseen ja tietoliikenteeseen käytetyt kulutusmenot nousivat jokaisessa kotitaloustyyppissä. Asumiseen käytetyt kulutusmenot muodostivat koko 1990-luvun ajan suurimman yksittäisen osuuden kaikista kulutusmenoista.

Palveluihin käytettyjen kulutusmenojen (pl. asuminen) reaalin kehitys ei poikkea kaikkien kulutusmenojen kehityksestä. Palvelumenojen osuus vähentyi koko 1990-luvun ajan. Eniten palvelumenoja supistivat yhden huoltajan taloudet, noin 5 prosenttiyksikköä.

Jokaisen kotitaloustyyppin palveluihin käytetyistä kulutusmenoista suurimman yksittäisen osuuden muodostivat ryhmä muut palvelut; sosiaalipalvelut, vakuutukset, jäsenmaksut ym. Vaikka 1990-luvulla jokaisessa kotitaloustyyppissä vähennettiin moniin palveluihin käytettyjä kulutusmenoja, niin tietoliikennepalveluihin käytettyjen kulutusmenojen osuus kasvoi koko ajan.

Vuodesta 1990 vuoteen 1998 kulutusmenojen reaali muutoksia palveluryhmittäin tarkasteltuna ilmeni, että jokaisessa kotitaloustyyppissä käytettyjen kulutusmenojen määrä väheni muiden terveystalouksien, kuljetuspalveluiden, kulttuuri- ja valmismatkapalveluiden sekä hotelli-, ravintola- ja majoituspalveluiden kohdalla.

Hammashoitopalveluihin käytettyjen kulutusmenojen määrä väheni kahden ja yhden huoltajan talouksissa. Huomattavaa on, että lähes kaikissa palveluryhmissä yhden huoltajan talouksien kulutusmenot vähenivät eniten.

Kotiin ja vaatteisiin käytettyjen palvelumenojen kehitys oli kaikissa kotitalouksissa ja kahden huoltajan talouksissa erilaista. Yhden huoltajan talouksien tilanteesta ei saatu vertailukelpoista tietoa. Tämän palvelumenoryhmän tuloksiin on kahden huoltajan talouksienkin kohdalla syytä suhtautua varauksella, koska kotiin ja vaatteisiin käytettyjen palvelumenojen osuus oli pieni. Kaikissa kotitalouksissa kulutusmenot kasvoivat vuodesta 1990 vuoteen 1998, kun vastaavana ajanjaksona kahden huoltajan talouksissa kulutusmenot laskivat.

Päivähoitopalveluihin käytetyt kulutusmenot kasvoivat kokonaisuudessaan vuodesta 1990 vuoteen 1998 kahden huoltajan talouksissa. Kaikissa kotitalouksissa ja yhden huoltajan talouksissa kulutusmenojen määrä pysyi samana aikana lähes ennallaan.

Poikkeuksen tälläkin tarkastelutasolla muodostavat tietoliikennepalveluihin käytetyt kulutusmenot, sillä ne kasvoivat jokaisessa kotitaloustyyppissä 1990-luvun alusta sen loppuun asti. Huomattavaa on, että vuonna 1990 yhden huoltajan talouksien kulutusmenot tässä ryhmässä olivat suuremmat kuin kaikissa kotitalouksissa tai kahden huoltajan talouksissa. Vielä vuonna 1998 yhden huoltajan talouksien kulutusmenot olivat kahden huoltajan talouksien kulutusmenoja suuremmat.

7. TULOSTEN ARVIOINTIA JA JOHTOPÄÄTÖKSET

Teoreettiset mallit kuvaavat todellisuutta aina jollain tapaa yksinkertaistaen. Kotitalouden tuotantoteoriasta luodun taustateoreettisen kuvausjärjestelmän tarkoituksena on kuvata kotitalouksien vaihtoehtoisia tapoja tuottaa perushyödykkeitä. Palveluiden kulutusmenojen muutoksen seurantaan malli sopii hyvin, koska monet palvelut voidaan luokitella itsessään perushyödykkeiksi.

Perushyödykkeiden tuotantoon vaikuttavat ennen kaikkea kotitalouden tarpeet. Tarpeisiin puolestaan liittyvät kulutukseen vaikuttavat tekijät. Eräinä olennaisina tekijöinä voidaan mainita muun muassa kotitalouksien käytettävissä olevat tulot sekä kotitalouksien rakenne ja resurssit. Aineistosta havaittiin, että kotitalouksien reaalitytulot laskivat 1990-luvun alkupuoliskolla. Sen jälkeen tulotaso nousi jokaisessa kotitaloustyyppissä, mutta huomattavaa on, että yhden huoltajan talouksien tulotaso oli vuonna 1998 vuotta 1990 alemmalla tasolla, kun kahden huoltajan talouksissa tulotaso nousi korkeammalle tasolle.

Hankittaessa markkinahyödykkeitä syntyy kulutusmenoja. Tarkastelemalla yleisesti kotitalouksien kulutusmenoja havaittiin, että kulutusmenot olivat vuonna 1998 alhaisemmalla tasolla jokaisessa kotitaloustyyppissä kuin vuonna 1990. Kaikissa kotitalouksissa ja kahden huoltajan talouksissa kokonaiskulutusmenot kääntyivät kasvuun 1990-luvun puolivälissä, kun yhden huoltajan talouksissa kokonaiskulutusmenot vähenivät entisestään. Sama kehitys näkyi myös pelkästään palveluiden kulutusmenoja tutkittaessa.

Reaalitytulojen muutos näyttäisi johtaneen siten kulutusmenojen muutoksiin: silloin, kun tulot vähenevät vähennetään myös kulutusta ja päinvastoin. Poikkeuksena olivat yhden huoltajan taloudet, joissa kulutusmenot yleisesti ottaen vähenivät koko 1990-luvun. Yhden huoltajan talouksien reaalitytulotaso laski vuoteen 1994, jonka jälkeen se kääntyi nousuun. Vuodesta 1996 vuoteen 1998 tulotaso pysyi lähes ennallaan. Perinteisen kuluttajanteorian mukaan kuluttajat pyrkivät aina maksimoimaan hyötynsä budjettirajoitteen sallimissa rajoissa. Kotitalouksien tarpeet eivät kuitenkaan häviä budjettirajoitteen muuttuessa, joten kotitalouden kulutukseen

vaikuttavat tekijät määräävätkin suurelta osin sen, miten kulutusmenoja sopeutetaan uuteen budjettirajoitteeseen.

Kallein tapa tuottaa perushyödykkeitä on ostaa sellaisia markkinahyödykkeitä eli palveluja, jotka ovat itsessään perushyödykkeitä. Varsinaista tuotantoa ei näissä tapauksissa kotitalouksissa tapahdu. Jos kotitaloudet haluaisivat vähentää kulutusmenojaan, niin niiden pitäisi keksiä vaihtoehtoinen tapa saada perushyödykkeitä käyttöönsä.

Puhtain esimerkki tällaisista palveluista ovat terveyspalvelut. Jokainen tarvitsee niitä jossain elämänsä vaiheessa. Terveyttään voi toki yrittää hoitaa kotikonstein, mutta varsinaisia terveyspalveluita ei voi itse tuottaa. Ainut todellinen keino vähentää kulutusmenoja on siirtää kulutusta; esimerkiksi yksityisiltä lääkäriasemilta julkisiin terveyskeskuksiin. Toisena vaihtoehtona on, että hoito jätetään hakematta ja tarve jää tyydyttämättä. Kiintoisaa on, että aineiston perusteella 1990-luvun alussa yhden huoltajan talouksissa käytettiin terveyspalveluita huomattavasti enemmän kuin kahden huoltajan talouksissa. Vuosikymmenen lopulla tilanne oli aivan päinvastainen. Erityisesti hammashuoltopalveluissa yhden huoltajan talouksien kulutusmenot laskivat jyrkästi.

Kotityön lisääminen pidentää perushyödykkeen tuotantoketjua, mutta samalla vähentää kulutusmenoja, jos ajan vaihtoehtoiskustannus ei ole kotitaloudelle kovin suuri. Esimerkiksi hotelli-, ravintola- ja kahvilapalveluihin käytettyjä kulutusmenoja on mahdollista karsia, jos raaka-aineista valmistetaan itse aterioita. Jos aika on kuitenkin arvokkaampaa, voi kotitalous siirtää kulutustaan osittain ja tuottaa sellaiset palvelut itse, joissa sen tuotantotehokkuus on suurimmillaan. Uusitalon ja Lindholmin (1994, 106-107) mukaan ostettujen tuotteiden ja palveluiden korvaaminen itse tehdyillä ruoilla ja leipomisella lisääntyi lamasta johtuen noin 40-46 prosentilla kotitalouksista. Kuitenkin he huomauttavat, että ”lama ei kaiken kaikkiaan ole erityisen paljon vaikuttanut omatoimisuuden lisääntymiseen kotona tuotettujen asioiden osalta. Joko omatoimisuutta on harjoitettu aina tai sitten kotituotantoon liittyvät valmiudet puuttuvat kokonaan eikä näitä valmiuksia kovin nopeasti ole pystytty laman tultua kehittämään”. Kuitenkin Salmen ym. (1996, 25)

tutkimuksessa havaittiin, että ruoan valmistaminen yhä useammin itse ja halvemmista raaka-aineista oli eräs yleisimmistä keinoista säästää rahaa.

Kotiin ja vaatteisiin liittyvien palveluiden kohdalla teoreettinen kuvausmalli sopii kohtuullisen hyvin, koska kotitaloudella on mahdollisuus siirtää perushyödykkeen tuotantotapaa. Kuitenkin kodinkoneiden ja vaatteiden korjaus vaatii jonkin verran tietoa ja taitoa, joten kaikille kotitalouksille tuotantotavan siirtäminen ei ole yhtä helppoa.

Kuljetuspalveluissa siirtymät ovat hyvin mahdollisia, sillä osa kuljetuspalveluista voidaan tuottaa itse (kävely tai pyöräily) tai kotitalous voi siirtyä käyttämään edullisempia kuljetusmuotoja (lentomatkan korvaaminen junamatkalla). Tavallisesti edullisemmän kuljetusmuodon valitseminen aiheuttaa kuitenkin lisääntyneitä ajan tarvetta. Jotta uusi kuljetusmuoto olisi todellisuudessa kotitaloudelle edullisempi keino liikkua, niin ajan arvo ei saisi olla kovinkaan suuri. Kuljetuspalveluiden eri tuotantovaihtoehdot ovat kuitenkin sidoksissa siihen, missä kotitalous asuu, sillä kaikkialla Suomessa kuljetuspalveluita ei voida tuottaa kuin yhdellä tapaa.

Aineistosta voidaan havaita, että kuljetuspalveluiden osuus kaikista palvelumenoista väheni jokaisessa kotitaloustyypissä 1990-luvulla. Kuljetuspalveluihin käytettyjä kulutusmenoja karsittiin enemmän yhden huoltajan talouksissa, 6 prosenttiyksikköä, kuin kahden huoltajan talouksissa, 5 prosenttiyksikköä. Huomattavaa on, että yhden huoltajan talouksissa sekä lyhyisiin linja-automatkoihin että autojen hankintaan käytetyt kulutusmenot vähenivät koko 1990-luvun ajan. Kahden huoltajan talouksissa kulutusmenot laskivat vuosikymmenen alkupuolella, mutta vuonna 1998 kulutusmenot olivat vuotta 1990 korkeammalla tasolla.

Lasten päivähoitopalvelut ovat lapsiperheille tärkeä palvelumuoto. Käytännössä lähes jokainen kotitalous, jossa vanhemmat ovat työssä tarvitsevat yksityisesti tai julkisesti markkinoilla tuotettua lastenhoitopalvelua. Kotitalouksien mahdollisuudet tuottaa näitä palveluja ovatkin tiukasti sidoksissa huoltajien työntekoon. Kotitaloudet voivat toki vaihtaa markkinoilla tuotetun palvelun tarjoajaa, mutta muut tuotantomahdollisuudet ovat realistisia vain, jos joku kotitalouden jäsenistä pystyy tuottamaan lastenhoitopalvelun kotona ajan vaihtoehtoiskustannukset huomioon

ottaen. Käytännössä tämä tarkoittaa, että lastenhoitopalveluja tuotetaan kotona ainoastaan, jos kotitaloudessa on työttömyyttä, jolloin ajan vaihtoehtoiskustannusta ei tule. Työttömyys ja käytettävissä olevien tulojen vähäisempi määrä lienevät syitä siihen, minkä vuoksi yhden huoltajan talouksissa lasten päivähoitopalvelujen kulutusmenot olivat koko 1990-luvun ajan selvästi kahden huoltajan talouksien vastaavia kulutusmenoja alhaisemmat. Oletusta tukee Takalan ja Heikkilän (2000, 46) tutkimuksen tulos, jonka mukaan kotihoito on pienituloisten ja päivähoito hyvätuloisten hoitoratkaisu.

Aineistosta ilmeni selvä poikkeama muihin palveluryhmiin nähden tietoliikennepalveluiden kohdalla: koko 1990-luvun ajan kotitalouksien kulutusmenot kasvoivat hyvin jyrkästi. Kiintoisaa on, että vaikka yhden huoltajan talouksissa kulutusmenoja supistettiin monessa muussa menoerässä, niin tietoliikennepalveluihin käytetyt kulutusmenot kasvoivat. Ero kahden huoltajan talouksiin kasvoi koko 1990-luvun ajan. Vuonna 1990 kahden huoltajan talouksissa tietoliikennepalvelujen osuus kaikista palvelumenoista oli 4 prosenttia ja vuonna 1998 se oli 9 prosenttia. Samoin ajankohtina yhden huoltajan talouksissa osuus kasvoi 6 prosentista 16 prosenttiin!

Osana kehitystä on tietoliikennepalveluiden tarjonnan jatkuva kasvu. Toisaalta kehitystä voisi luonnehtia ”muoti-ilmiöksi”, jolloin tarve tulee ulkoapäin. Ilmeisesti tietotekniikkapalveluilla on antaa jotain sellaista lisäarvoa kuluttajille, että palveluiden tarve on kokoajan yhä suurempi. Tässä palveluryhmässä ainut keino saada palveluja käyttöönsä on ostaa ne markkinoilta. Tämä tarkoittaa että, samoin kuin terveystalouksienkin kohdalla, kotitalouksilla ei ole todellista mahdollisuutta tuottaa perushyödykkeitä vaihtoehtoisilla tavoilla. Jos palveluryhmässä kulutusmenoja pitäisi vähentää, niin tietoliikennepalveluja ei tällöin ostettaisi ja tarve jäisi tyydyttämättä. Huomattavaa on, että vaikka yhden huoltajan talouksissa sekä kokonaiskulutusmenot että palvelumenot laskivat koko 1990-luvun ajan, niin tietoliikennemenoihin käytettiin samaan aikaan yhä enemmän rahaa. Tämän kehityksen perusteella näyttäisi siltä, että tietoliikennepalvelut ovat kotitalouksille tärkeitä. Tätä päätelmää tukee Kosusen (1999, 97) tutkimuksessa todettu havainto, jonka mukaan tietoliikennemenot luokittuivat myös jakaumatarkastelussa välttämättömiksi menoiksi.

Kulttuuri- ja vapaa-aikapalveluiden tuottaminen eri tavalla olisi hyvin mahdollista kotitalouksissa, sillä ainoana vaatimuksenahan olisi ainoastaan kotitalouden käytettävissä oleva aika. Tämä on kaikista palveluryhmistä ainut palvelumuoto, mitä voidaan tuottaa kotitalouksissa jopa täysin ilman kulutusmenoja. Kotitalouksien on mahdollista vähentää kulutusmenoja esimerkiksi käymällä ilmaisissa kulttuuritapahtumissa tai kehittämällä markkinoilla tuotettujen urheilupalveluiden sijaan itse tuotettuja palveluita. Tuotannon siirtäminen ei ole siten paikkasidonnaista toisin kuin esimerkiksi kuljetuspalveluiden kohdalla on.

Kotitalouden tuotantoteoriasta kehitetyn teoreettisen viitekehyksen avulla palveluihin käytettyjen kulutusmenojen muutosten tarkasteleminen tuntuu luontevalta, sillä kotitalouksien taloudellisen toiminnan kannalta vaihtoehtoisia tapoja tuottaa perushyödykkeitä on oltava, jotta tarpeet saataisiin tyydytetyksi erilaisissa taloudellisissa olosuhteissa. Osa palveluista on sellaisia, että niitä ei voida tuottaa itse ja niiden hankkiminen on välttämätöntä, kuten terveyspalvelut. Toiset taas ovat sellaisia, että toisin valintoja tekemällä niihin kuluu vähemmän kulutusmenoja, kuten esimerkiksi ravintola- ja kuljetuspalvelut. Äärimmäisenä vaihtoehtona on jättää tarpeet tyydyttämättä eli olla kokonaan käyttämättä palvelua. Tämä vaihtoehto on kuitenkin viimeisin ja koskee tavallisimmin sellaisia palvelumuotoja ja perushyödykkeitä, jotka eivät ole elämiselle välttämättömiä.

Tutkimuksen tulokset ovat yleisesti ottaen yhteneviä muiden lapsiperheitä koskevien tutkimustulosten kanssa, vaikka tutkimusten tulokset on saatu erilaisilla tiedonkeruumenetelmillä. Sekä Salmen ym. (1996) että Jähin (1999) tutkimuksissa havaittiin, että lapsiperheissä 1990-luvun lamakokemukset olivat jakaantuneita. Taloudellisia ongelmia oli suurimmassa osassa lapsiperheistä, mutta osaa lama ei koskenut lainkaan. Salmen ym. (1996, 163) mukaan 10 prosentissa lapsiperheistä lamaa ei havaittu lainkaan ja 10 prosentilla oli huomattavia taloudellisia vaikeuksia. Jähin (1999, 157) tutkimuksessa yli puolella lapsiperheistä oli taloudellisia ongelmia erilaisilla mittareilla mitattuna. Paljosta tinkineiden määrä oli hyvin suuri yksinhuoltajaperheissä ja kaksinhuoltajaperheissäkin se oli korkea. Raijaksen (2000, 53-55) tutkimuksesta ilmeni, että monilapsisilla kotitalouksilla meni taloudellisesti ehkä keskimääräistä huonommin. Kuitenkin taloudellisesti hankalin tilanne oli yhden

huoltajan talouksilla, joissa kulutusmenot ylittivät tulot ja negatiivinen sääätämistä kasvoi koko 1990-luvun ajan. Kaikissa edellä mainituissa tutkimuksissa on päädytty siihen lopputulokseen, että yhden huoltajan taloudet ovat muista kotitaloustyypeistä kulutusmahdollisuuksien puolesta selvästi poikkeava ryhmä.

Aikaisempiin tutkimuksiin nähden tämän tutkimuksen antina on lapsiperheiden palvelumenojen muutosten kuvaus yksityiskohtaisemmin ja pidemmältä ajanjaksolta. Tutkimuksen tulokset osoittavat, että yhden ja kahden huoltajan talouksien kulutusmenot muuttuivat samansuuntaisesti valtaosassa palveluryhmiä. Tavallisesti yhden huoltajan talouksien kulutusmenot muuttuivat jyrkemmin ja niissä oli selvä tasoero jo 1990-luvun alusta lähtien kahden huoltajan talouksiin nähden. Esimerkiksi vuonna 1990 terveystalouksien sekä kulttuuri- ja vapaa-aikapalveluiden kohdalla yhden huoltajan talouksien kulutusmenot olivat korkeammat kuin kahden huoltajan talouksien. Vuoteen 1998 mennessä molempien kotitaloustyyppien kulutusmenot olivat laskeneet, mutta yhden huoltajan talouksilla muutos oli suurempi.

Kiintoisaa on, että vaikka kulutusmenoja tarkastellaan kulutusyksikköä kohden, niin se ei poista kokonaan kotitalouksien rakenteellisten erojen vaikutuksia. On aivan eri asia mitata sellaisen palvelun kulutusmenoja, josta voi nauttia moni henkilö samaan aikaan kuin sellaisen, joka on tehty kullekin henkilölle varta vasten. Kahden huoltajan talouksissa esimerkiksi kulttuuri- ja vapaa-aikapalveluita käytettäessä molemmat aikuiset joutuvat maksamaan palvelusta, vaikkapa pääsylipusta, saman verran sen sijaan, että toinen aikuisista saisi saman palvelun 70 prosentin hinnalla. Toisaalta palvelujen todellisen kulutuksen mittaaminen on muutenkin hyvin hankalaa, koska yksityisesti tuotetut palvelut ovat tavallisesti kuluttajalle kalliimpia kuin julkisesti tuotetut. Näin ollen eri kotitalouksien kulutuksen taso voi olla yhtä suuri, vaikka niiden kulutusmenot olisivat aivan eri luokkaa.

Mittaamisen ongelma sisältyy kaikkiin yhteiskuntaa koskeviin tutkimuksiin, sillä tutkimusten tulokset ovat poikkeuksetta jossain määrin yleistäviä. Näin on myös tässä tutkimuksessa. Joissakin vertailuissa tutkimusaineiston pieni koko rajoitti tarkastelua. Yleensäkin tarkasteluissa ei voitu keskittyä kaikkiin yksityiskohtiin, vaan päätelmät pyrittiin tekemään keskeisten taso- ja kehityserojen perusteella.

Ilmiöiden tutkimisen ja kuvaamisen tärkeys ei silti häviä, vaikka tulokset olisivat vain keskimääräisiä. Tämä tutkimus valottaa osaltaan lapsiperheiden toimintaa taloudellisesti muuttuvissa olosuhteissa palvelumenojen muutoksien kuvaamisen kautta. Lapsiperheiden elämisen olosuhteiden tutkiminen ja niiden kuvaaminen tulee varmasti olemaan tulevaisuudessakin tärkeä asia.

8. YHTEENVETO

Tutkimuksen tarkoituksena on ollut saada tietoa lapsiperheiden palvelumenojen muutoksesta 1990-luvulla. Tavoitteena on ollut tarkastella muutoksia kotitaloustyypeittäin. Kotitaloustyyppinä tutkimuksessa on yhden ja kahden huoltajan taloudet sekä kaikki kotitaloudet. Kaikki kotitaloudet edustavat keskimääräisesti Suomen kotitalouksia.

Palvelumenojen muutoksia on tutkittu seitsemän eri pääryhmän mukaan, joista osa on jaettu edelleen kahteen osaan. Pääryhmät ovat 1) kotiin ja vaateisiin liittyvät palvelut, 2) terveyspalvelut, 3) kuljetuspalvelut, 4) tietoliikennepalvelut, 5) kulttuuri- ja vapaa-aikapalvelut, 6) hotellit, ravintolat ja kahvilat sekä 7) muut palvelut ja koulutus (mm. lasten päivähoito, vakuutukset, jäsenmaksut jne.). Luokitus perustuu kansantalouden tilinpidon yksityistä kulutusta koskevaan COICOP-luokituksen (Classification of Individual Consumption According to Purpose) suositukseen (Tilastokeskus 2002, 5).

Tutkimusaineistona käytetään Tilastokeskuksen vuosien 1990, 1994/1996 ja 1998 Kulutustutkimuksista (ent. Kotitaloustiedustelu) muodostettua aineistoa. Kulutustutkimus kuvaa erilaisten kotitalouksien kulutusmenoja, kulutusrakennetta ja kestotavaroiden omistusta.

Tässä tutkimuksessa aineistojen vertailtavuuden lisäämiseksi aikaisempien vuosien hintataso on muutettu Ahlqvistin ja Pajusen (2000, 123) kullekin kulutusmenoryhmälle määrittämällä rahanarvon muutuskertoimella vastaamaan vuoden 1998 hintatasoa. Vertailuissa esitetyt rahamäärien muutokset kuvaavat tällöin reaaliuudosta. Euron käyttöönoton vuoksi aineistot on muutettu myöskin euromääräisiksi jakamalla markkamäärät euron virallisella kertoimella 5,94573. Koska vertailussa tutkittiin kooltaan ja rakenteeltaan erilaisia kotitalouksia, niin reaaliset rahamäärät on jaettu myös kotitaloudessa olevien keskimääräisten kulutusyksiköiden perusteella.

Tutkimuksen tuloksina oli, että kulutusmenoissa tapahtui muutoksia 1990-luvulla. Jokaisessa kotitaloustyypissä reaaliset kulutusmenot laskivat yleisesti ottaen vuodesta 1990 vuoteen 1998. Vuoden 1994/96 jälkeen yhden huoltajan talouksissa kulutusmenot jatkoivat vähenemistään, kun muissa kotitaloustyypeissä kulutusmenot kääntyivät kasvuun. Palveluihin käytettyjen kulutusmenojen (pl. asuminen) reaalin kehitys ei poikennut kaikkien kulutusmenojen kehityksestä. Palvelumenojen osuus (18-25 prosenttia) kokonaiskulutusmenoista vähentyi koko 1990-luvun ajan. Yhden huoltajan taloudet supistivat palvelumenoja eniten.

Vuodesta 1990 vuoteen 1998 kulutusmenojen reaali muutoksia palveluryhmittäin tarkasteltuna huomattiin, että jokaisessa kotitaloustyypissä käytettyjen kulutusmenojen määrä väheni muiden terveystalouksien, kuljetuspalveluiden, kulttuuri- ja valmismatkapalveluiden sekä hotelli-, ravintola- ja majoituspalveluiden kohdalla. Hammashoitopalveluihin käytettyjen kulutusmenojen määrä väheni kahden ja yhden huoltajan talouksissa. Huomattavaa on, että lähes kaikissa palveluryhmissä yhden huoltajan talouksien kulutusmenot vähenivät eniten.

Aineistosta ilmeni selvä poikkeama muihin palveluryhmiin nähden tietoliikennepalveluiden kohdalla: koko 1990-luvun ajan kotitalouksien kulutusmenot kasvoivat hyvin jyrkästi. Ero kahden huoltajan talouksiin kasvoi koko 1990-luvun ajan. Vuonna 1990 kahden huoltajan talouksissa tietoliikennepalvelujen osuus kaikista palvelumenoista oli 4 prosenttia ja vuonna 1998 se oli 9 prosenttia. Samoin ajankohtina yhden huoltajan talouksissa osuus kasvoi 6 prosentista 16 prosenttiin.

Kaikissa kotitalouksissa ja yhden huoltajan talouksissa lasten päivähoitopalveluihin käytetyt kulutusmenot pysyivät melko tasaisina 1990-luvulla. Kahden huoltajan talouksissa kulutusmenot laskivat 1990-luvun alkupuolella, jonka jälkeen kulutusmenot kääntyivät kasvuun ollen vuonna 1998 vuotta 1990 korkeammalla tasolla. Yhden huoltajan talouksien lasten päivähoitopalveluihin käytetyt kulutusmenot olivat noin puolet kahden huoltajan talouksien kulutusmenoista.

Tutkimuksen teoriaosassa johdettiin kotitalouden tuotantoteoriasta teoreettinen viitekehys, jossa kuvataan kotitalouksien vaihtoehtoisia tapoja tuottaa

perushyödykkeitä. Johtopäätöksiä havaittiin teorian soveltuvan palvelumenojen muutosten kuvaamiseen, sillä kotitalouksien taloudellisen toiminnan kannalta vaihtoehtoisia tapoja tuottaa perushyödykkeitä on oltava, jotta tarpeet saataisiin tyydytetyksi erilaisissa taloudellisissa olosuhteissa.

Osa palveluista on kuitenkin sellaisia, että niitä ei voida tuottaa itse ja niiden hankkiminen on välttämätöntä, esimerkiksi terveyspalvelut, mutta toiset taas ovat sellaisia, että toisin valintoja tekemällä niihin kuuluu vähemmän kulutusmenoja, esimerkiksi ravintola- ja kuljetuspalvelut. Äärimmäisenä vaihtoehtona on jättää tarpeet tyydyttämättä eli olla kokonaan käyttämättä palvelua. Tämä vaihtoehto on kuitenkin viimeisin ja koskee tavallisimmin sellaisia palvelumuotoja ja perushyödykkeitä, jotka eivät ole elämiselle välttämättömiä.

Tutkimuksen tuloksia voidaan pitää luotettavina, sillä ne ovat yleisesti ottaen yhteneviä aikaisemmin erilaisista aineistoista tehtyjen lapsiperheiden taloudellista tilannetta koskevien tutkimustulosten kanssa.

LÄHDELUETTELO

Ahlqvist, K., Pajunen, A. 2000. Kotitalouksien kulutusmenojen muutokset 1990-luvulla. SVT, Tulot ja kulutus 2000:28. Tilastokeskus. Yliopistopaino, Helsinki 2000. 124 s.

Blom, R. 1999. Perheet ja pärjääminen. Teoksessa Blom, R. (toim.) Mikä Suomessa muuttui? Sosiologinen kuva 1990-luvusta. Hanki ja jää. Gaudeamus. Helsinki, 163-191.

Becker, G. 1965. A Theory of The Allocation of Time. *Economic Journal*. Vol.75. No. 299, 493-517.

Becker, G. & Michael, R. 1973. On the New Theory of Consumer Behavior. *Swedish Journal of Economics*. Vol.75, 378-395.

Boddewyn, J., Halbrich, M., ja Perry, A.C. 1986. Service Multinationals. Conceptualization, Measurement and Theory. *Journal of International Business Studies*, Fall 1986.

Djerf, K. & Lindqvist, M. 1993. Kotitaloustiedustelu 1990. Laatuselvitys. Keskustelumuistioita 3/93. Tilastokeskus. 95 s.

Haataja, A. ja Nurmi, K. 2000. Työnjako 1990-luvulla. Naiset työelämässä - ja sen ulkopuolella. Tasa-arvoasiain neuvottelukunta. Sosiaali- ja terveysministeriö. Tasa-arvon työraportteja 2000:3. Helsinki 2000. 46 s.

Hallman, H. 1988. Kotitaloustyö ja sen yksilöllinen merkitys. ”Marttyyrit”, ”syylliset” ja ” ne jotka tietävät mitä tahtovat”. Helsingin yliopiston kodin taloustieteen laitoksen julkaisuja 1/1988. Helsinki. 136 s.

Hallman, H. 1990. Kotitalouden toiminnan analyttiset kuvausjärjestelmät. Helsingin yliopiston Kodin taloustieteen laitoksen julkaisuja 1/1990. Helsinki 1990. 61 s.

Hallman, H. 1991. Kodin talouden avaintieto. Yliopistopaino. Helsinki. 256 s.

Hawrylyshyn, O. 1977. Towards a Definition of Non-Market Activities. The Review of Income and Wealth. Journal of the International Association for Research and Wealth. Series 23. Number 1. 79-96.

Hiilamo, H. 2000. Säästöt ja perhepolitiikka. Teoksessa Kiander, J. (toim.) 1990-luvun talouskriisi. Suomen akatemian tutkimusohjelma: Laman pitkä varjo seminaari 13.4.2000. VATT-julkaisuja 27:4. Helsinki 2000, 112-118.

Jähi, R. 1999. Luokkaperheet. Teoksessa Blom, R. (toim.) Mikä Suomessa muuttui? Sosiologinen kuva 1990-luvusta. Hanki ja jää. Gaudeamus. Helsinki, 123-163.

Kiander, J. 2002. Talouskehitys 1990-luvulla – kriisistä nousuun. Kymmenvuotiskatsaus. Tilastokeskus. 2002. 138 s.

Kosunen, V. 1999. Paljonko on riittävästi? Vähimmäisetuuksien riittävyyden arviointia kulutuksen näkökulmasta. Stakes. Raportteja 232. 148 s.

Kuluttajabarometri 2000, tammikuu. SVT, Tulot ja kulutus 2000:4. Tilastokeskus. Helsinki 9.2.2000. 23 s.

Kulutustutkimus, Laatuselvitys 1998. Tulot ja kulutus 2001:4. Tilastokeskus. Helsinki 2001. 85 s.

Lindqvist, M. 2001. Hyvinvointipalvelut ja niiden merkitys kotitalouksille. Hyvinvointikatsaus 1/2001, 63-67.

Lehtonen, H. 2000. Talouden, työmarkkinoiden ja sosiaalipolitiikan lamat. Teoksessa Kiander, J. (toim.) 1990-luvun talouskriisi. Suomen akatemian tutkimusohjelma: Laman pitkä varjo seminaari 13.4.2000. VATT-julkaisuja 27:4. Helsinki 2000, 15-26.

- Maula, J., Pantzar, P. ja Rajas, A. 1995. Kulutuksen trendit. Kuluttajatutkimuskeskus. Julkaisuja 8/1995. 49 s.
- Penttilä, I. 1993. Kotitaloudet ja lama. Tietoja lama taloudellisista seurauksista 1991 ja 1992. SVT, Tulot ja kulutus 1993:11. Tilastokeskus. Helsinki 1993. 14 s.
- Penttilä, I. 1995. Kotitaloudet ja taloudellinen muutos 1990-luvulla. SVT, Tulot ja kulutus 1995:5. Tilastokeskus. Helsinki 1995. 32 s.
- Perheet 2000. SVT, Väestö 2001:12. Tilastokeskus. Helsinki 2001. 168 s.
- Rajas, A. 2000. Erialaisten kotitalouksien kulutusmuutokset 1990-luvulla kulutustutkimuksen valossa. Teoksessa Timonen, P. ym. (toim.) Hyvää elämää 90 vuotta suomalaista kuluttajatutkimusta. Yliopistopaino, Helsinki 2000, 48-56.
- Rastas, T. 1997. Palvelut Suomessa – tilastollinen toiminta-analyysi. Kauppa- ja teollisuusministeriön tutkimuksia ja raportteja 25/1997. Teollisuusosasto. 118 s.
- Rastas, T. 1999. Palvelut monipuolistuvat ja uudistuvat. Kuntapuntari 1/1999, 36-45
- Ruotsalainen, P. 2000. Kotitalouksien toimeentulo ja tuloerot 1990-luvulla. Hyvinvointikatsaus Spesiaali 2000, 2-9.
- Ruuskanen, O-P. 1994. Kotitalouden tuotantoteoria. Katsaus kirjallisuuteen. Keskustelumuistioita 5/94. Tilastokeskus. 80 s.
- Sailas, R. 1997. Kodin ulkopuolista ruokailua, matkailua ja muuta virkistystä. Kotitalouksien menot palveluihin vuosina 1966-1995. Hyvinvointikatsaus 2/97, 39-44.
- Salmi, M., Huttunen, J. & Yli-Pietilä, P. 1996. Lapset ja lama. Stakes. Raportteja 197. Jyväskylä 1996. 215 s.

Sauli, H. 1998. Perheet ja työ. Teoksessa Työ, aika ja elämänvaiheet. Suomen EU-työvoimatutkimus 1995-97. SVT, Työmarkkinat 1998:9. Tilastokeskus, 81-93.

Savela, O. 1997. Kotitalouksien lama ei ole ohi, vaikka tulot kasvoivat. Hyvinvointikatsaus 1/97, 46-47.

Takala, P., Heikkilä, M. 2000. Pienten lasten hoito. Uusitalo, H. ym. (toim.) Sosiaali- ja terveydenhuollon palvelukatsaus 2000. Stakes. Raportteja 250, 43-54.

Tilastokeskus 2002. Yksilöllisen kulutuksen käyttötarkoituksen mukainen luokitus (COICOP). Käsikirjoja 44. Helsinki 2002. 80 s.

Tulonjakotilasto 1990. SVT, Tulot ja kulutus 1992:15. Tilastokeskus 1992. Helsinki 1992. 80 s.

Tulonjakotilasto 1992. SVT, Tulot ja kulutus 1994:7. Tilastokeskus 1994. Helsinki 1994. 84 s.

Tulonjakotilasto 1994. SVT, Tulot ja kulutus 1996:10. Tilastokeskus 1996. Helsinki 1996. 87 s.

Tulonjakotilasto 1996. SVT, Tulot ja kulutus 1998:14. Tilastokeskus 1998. Helsinki 1998. 87 s.

Tulonjakotilasto 1998. SVT, Tulot ja kulutus 2000:15. Tilastokeskus 2000. Helsinki 2000. 80 s.

Työvoimatilasto 1999. SVT, Työmarkkinat 2000:14. Tilastokeskus 2000. Helsinki 2000. 128 s.

Uusitalo, H. 2000. Köyhyys ja tulonjako. Teoksessa Heikkilä, Matti & Karjalainen, Jouko (toim.): Köyhyys ja hyvinvointivaltion murros. Gaudeamus. Helsinki 2000. 284 s.

Uusitalo, L. & Lindholm, M.1994. Kulutus ja lama. Kuluttajien kokemukset, odotuksen ja sopeutuminen lamaan. Helsingin kauppakorkeakoulun julkaisu D-209. Helsinki 1994. 134 s.

Wilska, T-A. 1999. Survival with dignity? The Consumption of Young Adults during Economic Depression: A Comparative Study of Finland and Britain, 1990-1994. Turun kauppakorkeakoulu. Turun kauppakorkeakoulun julkaisu. Sarja A-3:1999. 213 p.

LIITTEET

LIITE 1. KÄYTETYT RAHANARVON MUUTOSKERTOIMET

Tulonjakotilastojen tulotiedot on muutettu vuoden 1998 rahaksi seuraavien elinkustannusindeksin (1951-2000) pohjalta laskettujen kertoimien avulla.

Vuosi	1990	1992	1994	1996	1998
Kertoimet	1,1498	1,0765	1,0429	1,0265	1,0000

Lähde: Tilastokeskus, Hinnat ja palkat: kuluttajahinnat

Kulutustutkimuksien kulutusmenotiedot muutettiin vuoden 1998 rahaksi seuraavien kertoimien mukaan.

Vuosi	Kertoimet		
	1990	1994/96	1998
Menot yhteensä	1,215	1,040	1,000
Elintarvikkeet ja alkoholittomat juomat	0,956	0,989	1,000
Alkoholijuomat ja tupakka	1,304	1,060	1,000
Vaatteet ja jalkineet	1,146	0,993	1,000
Asunto ja energia	1,362	1,084	1,000
Kodin kalusteet, koneet ym.	1,150	1,019	1,000
Terveys	1,401	1,054	1,000
Liikenne	1,366	1,055	1,000
Tietoliikenne	1,008	0,956	1,000
Kulttuuri ja vapaa-aika	1,194	1,033	1,000
Koulutus	1,434	1,126	1,000
Hotellit, ravintolat, kahvilat	1,210	1,072	1,000
Muut menot	1,152	1,005	1,000
Muut menot ja koulutus	1,154	1,007	1,000

Lähde: Ahlqvist ja Pajunen (2000, 123)

**LIITE 2. KOTITALOUKSIEN KESKIMÄÄRÄISET KULUTUSMENOT
VUOSILTA 1990, 1994/96 JA 1998, EUROA/KULUTUSYKSIKKÖ, VUODEN
1998 RAHASSA**

		1990		
		KAIKKI	KAHDEN	YHDEN
	TALOUDET	VANHEMMAN	VANHEMMAN	
		TALOUDET	TALOUDET	TALOUDET
	KOTITALOUKSIJA OTOKSESSA	8 258	2 196	172
	KOTITALOUKSIJA PERUSJOUKOSSA	2 154 281	474 782	63 878
	HENKILÖITÄ OTOKSESSA	22 627	8 637	435
	HENKILÖITÄ PERUSJOUKOSSA	4 945 963	1 852 053	158 598
	KOTITALOUDEN KESKIKOKO	2,30	3,90	2,48
	KOTAL. KESKIM. KUL.YKSIKÖITÄ	1,80	2,65	1,74
	KOTITALOUDEN KÄYTETTÄVISSÄ			
	OLEVAT TULOT	11 677	11 107	9 008
A01-12	Kulutusmenot	12 737	12 620	11 856
A01	Elintarvikkeet ja alkoholittomat juomat	1 639	1 657	1 558
A011	Elintarvikkeet	1 521	1 542	1 440
A0111	Leipä ja viljatuotteet	286	282	266
A0112	Liha	380	379	343
A0113	Kala	59	44	42
A0114	Maito, juusto ja munat	292	310	289
A0115	Rasvat ja öljyt	73	66	61
A0116	Hedelmät ja marjat	106	110	92
A0117	Kasvikset ml. perunat	127	127	124
A0118	Sokeri, hillo, hunaja ja makeiset	126	158	138
A0119	Muut elintarvikkeet	71	66	84
A012	Alkoholittomat juomat	118	115	118
A02	Alkoholijuomat ja tupakka	427	397	291
A021	Alkoholijuomat	254	248	140
A022	Tupakka	173	149	151
A04	Asuminen ja energia	3 234	2 893	3 046
A0314	Vaatteiden pesu, valmistus ja vuokraus	7	3	..
A0322	Jalkineiden korjaus ja vuokraus	2	1	..
A0513	Huonekalujen, kalusteiden ja mattojen korjaus	10	14	..
A0533	Kodinkoneiden korjaus ja varaosat	6	7	5
A0562	Kotitalouspalvelut	15	20	..
Summa	A0314+A0322+A0513+A0533+A0562	40	45	5
A0621	Lääkäripalvelut	50	54	51
A0622	Hammashoitopalvelut	91	67	108
		91	67	108

A0623	Tutkimus- ja hoitopalvelut	83		52		56
A0631	Sairaala- ja poliklinikkapalvelut	78		37		51
Summa	A0621+A0623+A0631		212		144	158
A0723	Yksityisajoneuvojen huolto ja korjaus	109		117		81
A0724	Muut yksityisajoneuvojen palvelut	62		54		50
A0730	Ulkomaanmatkojen matkaliput	85		87		49
A0731	Junamatkat Suomessa	34		22		56
A0732	Maantiematkat Suomessa	125		70		137
A0733	Laiva-, vene- ja lentomatkat Suomessa	19		18		..
A0735	Muut ostetut kuljetuspalvelut	2		3		..
A0736	Ajoneuvo luontoisetuna	74		116		..
Summa	A0723+A0724+A0730+A0731+A0732+A0733+A0735+A0736		511		486	372
A0811	Postimaksut	8		7		5
A0813	Puhelin-, faksi- ja internetpalvelut	136		110		159
Summa			145		117	164
A0915	Televisioiden, tietokoneiden ym. korjaus	5		4		..
A0922	Suurten vapaa-ajanvälineiden korjaus	3		6		..
A0941	Urheilu- ja vapaa-ajan palvelut	87		115		158
A0942	Kulttuuripalvelut	152		129		151
A0943	Rahapelit	82		69		39
A0961	Valmismatkat	244	244	219	219	218
Summa	A0915+A0922+A0941+A0942+A0943		330		323	348
A1111	Ravintolat ja kahvilat	330		266		310
A1112	Työpaikka-, opiskelija- ym. ruokalat	218		220		172
A1121	Majoituspalvelut	53		54		49
Summa	A1111+A1112+A1121		602		540	531
A12312	Lasten päivähoitopalvelut	69	69	196	196	112
A0813101	Lankapuhelimien puhelumaksut	128		100		156
A0813103	Matkapuhelimien puhelumaksut	4		7		..
Summa	A0813101+A0813103		132		107	156

		1994/96		
		KAIKKI	KAHDEN	YHDEN
		TALOUDET	VANHEMMAN	VANHEMMAN
			TALOUDET	TALOUDET
	KOTITALOUKSIA OTOKSESSA	6 743	1 748	173
	KOTITALOUKSIA PERUSJOUKOSSA	2 290 433	478 099	80 420
	HENKILÖITÄ OTOKSESSA	17 997	6 886	433
	HENKILÖITÄ PERUSJOUKOSSA	5 050 639	1 854 259	196 180
	KOTITALOUDEN KESKIKOKO	2,21	3,88	2,44
	KOTAL. KESKIM. KUL.YKSIKÖITÄ	1,74	2,64	1,72
	KOTITALOUDEN KÄYTETTÄVISSÄ			
	OLEVAT TULOT	12 339	11 508	9 421

A01-12	Kulutusmenot	11 602	11 184	11 062		
A01	Elintarvikkeet ja alkoholiittomat juomat	1 731	1 731	1 737		
A011	Elintarvikkeet	1 588	1 592	1 594		
A0111	Leipä ja viljatuotteet	295	292	328		
A0112	Liha	362	358	326		
A0113	Kala	63	48	50		
A0114	Maito, juusto ja munat	306	321	320		
A0115	Rasvat ja öljyt	54	47	52		
A0116	Hedelmät ja marjat	116	108	106		
A0117	Kasvikset ml. perunat	146	142	148		
A0118	Sokeri, hillo, hunaja ja makeiset	144	178	192		
A0119	Muut elintarvikkeet	103	97	72		
A012	Alkoholiittomat juomat	143	139	142		
A02	Alkoholijuomat ja tupakka	378	313	306		
A021	Alkoholijuomat	232	193	192		
A022	Tupakka	147	120	115		
A04	Asuminen ja energia	3 403	2 933	3 550		
A0314	Vaatteiden pesu, valmistus ja vuokraus	5	4	..		
A0322	Jalkineiden korjaus ja vuokraus	2	1	..		
A0513	Huonekalujen, kalusteiden ja mattojen korjaus	19	21	..		
A0533	Kodinkoneiden korjaus ja varaosat	10	10	..		
A0562	Kotitalouspalvelut	12	15	..		
Summa	A0314+A0322+A0513+A0533+A0562	48	51	0		
A0621	Lääkäripalvelut	45	38	40		
A0622	Hammashoitopalvelut	85	62	53	53	
A0623	Tutkimus- ja hoitopalvelut	50	28	42		
A0631	Sairaala- ja poliklinikkapalvelut	48	30	23		
Summa	A0621+A0623+A0631	143	96	106		
A0723	Yksityisajoneuvojen huolto ja korjaus	112	112	48		
A0724	Muut yksityisajoneuvojen palvelut	52	42	26		
A0730	Ulkomaanmatkojen matkaliput	55	41	26		
A0731	Junamatkat Suomessa	27	17	..		
A0732	Maantiematkat Suomessa	98	62	104		
A0733	Laiva-, vene- ja lentomatkat Suomessa	11	10	..		
A0735	Muut ostetut kuljetuspalvelut	2	3	..		
A0736	Ajoneuvo luontoisetuna	58	91	..		
Summa	A0723+A0724+A0730+A0731+A0732+A0733+A0735+A0736	414	378	204		
A0811	Postimaksut	10	8	6		
A0813	Puhelin-, faksi- ja internetpalvelut	187	153	206		
Summa		197	161	213		
A0915	Televisioiden, tietokoneiden ym. korjaus	8	6	..		
A0922	Suurten vapaa-ajanvälineiden korjaus	3	4	..		
A0941	Urheilu- ja vapaa-ajan palvelut	76	107	66		
A0942	Kulttuuripalvelut	146	124	159		

A0943	Rahapelit	91		73		65	
A0961	Valmismatkat	128	128	92	92	78	78
Summa	A0915+A0922+A0941+A0942+A0943		325		313		289
A1111	Ravintolat ja kahvilat	343		296		274	
A1112	Työpaikka-, opiskelija- ym. ruokalat	124		130		98	
A1121	Majoituspalvelut	39		45		25	
Summa	A1111+A1112+A1121		507		471		397
A12312	Lasten päivähoitopalvelut	62	62	177	177	113	113
A0813101	Lankapuhelimien puhelumaksut	155		127		185	
A0813103	Matkapuhelimien puhelumaksut	26		24		15	
Summa	A0813101+A0813103		181		151		201

		1998		
		KAIKKI	KAHDEN	YHDEN
		TALOUDET	VANHEMMAN	VANHEMMAN
			TALOUDET	TALOUDET
	KOTITALOUKSIA OTOKSESSA	4 359	1 017	112
	KOTITALOUKSIA PERUSJOUKOSSA	2 355 000	447 820	86 110
	HENKILÖITÄ OTOKSESSA	11 127	3 989	281
	HENKILÖITÄ PERUSJOUKOSSA	5 086 139	1 750 145	220 592
	KOTITALOUDEN KESKIKOKO	2,16	3,91	2,56
	KOTAL. KESKIM. KUL.YKSIKÖITÄ	1,71	2,65	1,78
	KOTITALOUDEN KÄYTETTÄVISSÄ			
	OLEVAT TULOT	14 194	13 647	9 656
A01-12	Kulutusmenot	12 571	12 084	10 058
A01	Elintarvikkeet ja alkoholiittomat juomat	1 764	1 794	1 606
A011	Elintarvikkeet	1 611	1 643	1 462
A0111	Leipä ja viljatuotteet	304	310	299
A0112	Liha	336	321	280
A0113	Kala	63	51	37
A0114	Maito, juusto ja munat	308	334	290
A0115	Rasvat ja öljyt	48	41	36
A0116	Hedelmät ja marjat	120	115	95
A0117	Kasvikset ml. perunat	161	161	135
A0118	Sokeri, hillo, hunaja ja makeiset	140	179	170
A0119	Muut elintarvikkeet	133	132	120
A012	Alkoholiittomat juomat	153	151	144
A02	Alkoholijuomat ja tupakka	368	325	271
A021	Alkoholijuomat	231	203	120
A022	Tupakka	137	122	151
A04	Asuminen ja energia	3 528	2 969	3 264

A0314	Vaatteiden pesu, valmistus ja vuokraus	7		3		..	
A0322	Jalkineiden korjaus ja vuokraus	2		1		..	
A0513	Huonekalujen, kalusteiden ja mattojen korjaus	17		7		..	
A0533	Kodinkoneiden korjaus ja varaosat	8		9		..	
A0562	Kotitalouspalvelut	13		16		..	
Summa	A0314+A0322+A0513+A0533+A0562		47		36		0
A0621	Lääkäripalvelut	53		43		23	
A0622	Hammashoitopalvelut	84	84	56	56	39	39
A0623	Tutkimus- ja hoitopalvelut	50		30		..	
A0631	Sairaala- ja poliklinikkapalvelut	51		26		22	
Summa	A0621+A0623+A0631		155		100		45
A0723	Yksityisajoneuvojen huolto ja korjaus	91		78		..	
A0724	Muut yksityisajoneuvojen palvelut	61		37		34	
A0730	Ulkomaanmatkojen matkaliput	56		39		..	
A0731	Junamatkat Suomessa	31		23		..	
A0732	Maantiematkat Suomessa	97		70		96	
A0733	Laiva-, vene- ja lentomatkat Suomessa	7		
A0735	Muut ostetut kuljetuspalvelut	4		
A0736	Ajoneuvo luontoisetuna	60		67		..	
Summa	A0723+A0724+A0730+A0731+A0732+A0733+A0735+A0736		407		313		129
A0811	Postimaksut	12		7		5	
A0813	Puhelin-, faksi- ja internetpalvelut	295		240		288	
Summa			307		247		293
A0915	Televisioiden, tietokoneiden ym. korjaus	8		9		..	
A0922	Suurten vapaa-ajanvälineiden korjaus	4		4		..	
A0941	Urheilu- ja vapaa-ajan palvelut	73		90		53	
A0942	Kulttuuripalvelut	154		124		137	
A0943	Rahapelit	104		81		60	
A0961	Valmismatkat	167	167	124	124	101	101
Summa	A0915+A0922+A0941+A0942+A0943		344		309		250
A1111	Ravintolat ja kahvilat	344		318		253	
A1112	Työpaikka-, opiskelija- ym. ruokalat	127		132		88	
A1121	Majoituspalvelut	42		50		19	
Summa	A1111+A1112+A1121		513		499		360
A12312	Lasten päivähoitopalvelut	71	71	219	219	113	113
A0813101	Lankapuhelimien puhelumaksut	170		146		167	
A0813103	Matkapuhelimien puhelumaksut	120		91		120	
Summa	A0813101+A0813103		290		237		288